



Universitat
de les Illes Balears

L'acció tutorial des del punt de vista dels docents

TONI GENOVART MARTÍNEZ

Memòria del Treball de Fi de Màster

Màster Universitari Formació del Professorat

(Especialitat/Itinerari de matemàtiques)

de la

UNIVERSITAT DE LES ILLES BALEARS

2016-2017

Palma, febrer de 2017

Carme Pinya

Resum i paraules clau

Acció tutorial, entrevista, departament d'orientació, Mallorca

La meva formació universitària no està relacionada ni amb la pedagogia ni amb les ciències socials. Quan em vaig decidir a formar-me com a docent vaig veure que aquests dos elements eren unes de les meves mancances, llavors per començar a minvar-les vaig decidir investigar quina era l'acció tutorial que es realitzava a Mallorca.

D'aquesta manera podria aprendre de docents que exerceixen no només realitzant sessions de la seva especialitat sinó també realitzant una tasca pel creixement personal dels seus alumnes.

Per esbrinar quina és l'acció tutorial a Mallorca he realitzat una investigació qualitativa utilitzant com a eina principal l'entrevista personal cara a cara. He entrevistat a tutors i tutores de deu centres diferents de Mallorca visitant instituts de Palma, Manacor, Calvià, Andratx i Pollença. Per altra he visitat dos centres concertats per no només tenir en compte l'acció tutorial dels centres públics.

Per analitzar la tutorització que realitzen aquests docents he tingut en compte les següents categories: comunicació, coordinació, compensacions, convivència, tasques oficials que demanen els centres, tasques extraoficials, qualitats per ser un bon tutor/a i he revisat els Plans d'Acció Tutorial de cada centre visitat.

Realitzant el TFM he pogut comprovar que la comunicació, el treball en equip i la formació són les claus per realitzar l'acció tutorial de manera adequada. La comunicació no tan sols s'ha de cuidar amb el grup tutelat sinó que també s'ha de cuidar amb les famílies per fer-lis entendre que han de treballar en equip pel bé dels seus fills/es. D'aquesta manera el creixement personal de l'alumnat seria un èxit.

Índex

1. Introducció i objectiu	5
2. Marc teòric	5
2.1 Legislació	6
2.1.1 <i>Repàs a la normativa educativa envers a l'acció tutorial.....</i>	<i>7</i>
2.2 Aspectes generals de la tutoria i l'acció tutorial.....	8
2.2.1 <i>Definició de tutor i d'acció tutorial.....</i>	<i>8</i>
2.2.2 <i>Aspectes ètics de la funció com a tutor/a</i>	<i>11</i>
2.2.3 <i>Pla d'Acció Tutorial</i>	<i>14</i>
2.2.4 <i>Model d'acció tutorial.....</i>	<i>18</i>
2.2.5 <i>Perfil del professor-tutor</i>	<i>19</i>
3. Disseny metodològic.....	21
3.1 Metodologia qualitativa.....	21
3.2 Instruments de recollida de dades.	23
3.2.1 <i>Entrevista.....</i>	<i>23</i>
3.2.2 <i>Anàlisi documental dels PAT's dels centres entrevistats.</i>	<i>23</i>
3.3 Mostra.....	24
3.4 Anàlisi de dades.....	25
3.5 Categories d'anàlisi.	25
4. Resultats	29
4.1 Comunicació	29
4.2 Coordinació.....	33
4.3 Compensacions	36
4.4 Convivència.....	39
4.5 Tasques oficials.....	41
4.6 Tasques extraoficials.....	43

L'acció tutorial des del punt de vista dels docents.	Toni G.	4
4.7 Qualitats per ser un bon tutor/a		45
4.8 Comentari del Pla d'Acció Tutorial del centre		48
5. Discussió de resultats.....		50
6. Propostes de millora		53
7. Conclusió		54
8. Llista de referències bibliogràfiques		56
9. Annexes		57
9.1 Annex 1.....		57

L'acció tutorial des del punt de vista dels docents

1. Introducció i objectiu

Les sessions de tutoria són molt més que cinquanta-cinc minuts setmanals per elegir delegats i fer deures. Les tutories han de servir per orientar, recolzar, ajudar, unir... al grup d'alumnes que conviu tantes hores al dia. En resum, les sessions de tutoria són molt importants i poden ser molt beneficioses per a l'alumnat.

Legislativament la tutoria forma part de les funcions del professorat. Tal i com recullen la llei educativa i els decrets que la desglossen (LOMCE, RD 1015/2014, Decret 34/2015, decret 35/2015 i Decret 39/2011) la tutoria serà impartida per un docent el qual tingui al grup a la seva especialitat i hi haurà una sessió setmanal de tutoria. El tutor assignat és un professor del centre el qual té unes compensacions professionals i econòmiques, segons la LOMCE art. 105.

L'objectiu del meu TFM és conèixer l'estat de l'acció tutorial actual per després fer propostes de millora tenint en compte les mancances que hagi trobat en el procés d'investigació i la revisió bibliogràfica realitzada.

2. Marc teòric

En el segon punt es revisarà la normativa i les publicacions referents a l'acció tutorial. L'objectiu d'aquesta revisió és conèixer allò que especialistes han investigat, descobert, provat... per posteriorment aplicar tots aquests coneixements a la meva recomanació personal d'acció tutorial.

2.1 Legislació

Per tenir un punt de partida sòlid procediré a revisar la normativa educativa recollint les obligacions dels tutors, recomanacions metodològiques per l'acció tutorial i compensacions professionals i econòmiques dels tutors...

S'ha de tenir en compte l'ordre jeràrquic de la normativa jurídica.

- LOMCE Llei orgànica 8/2013, de 9 de desembre, per a la millora de la qualitat educativa.
- Real Decret 1105/2014, de 26 de desembre, pel que s'estableix el currículum bàsic de l'Educació Secundària Obligatòria i del Batxillerat.
- Decret 34/2015, de 15 de maig, pel qual s'estableix el currículum de l'educació secundària obligatòria a les Illes Balears.
- Decret 34/2015, de 15 de maig, pel qual s'estableix currículum del batxillerat a les Illes Balears.
- Decret 39/2015, de 29 d'abril, pel qual es regula l'atenció a la diversitat i l'orientació educativa als centres educatius no universitaris sostinguts amb fons públics.

Imatge 1: Jerarquia de les normes jurídiques a Espanya



Bufete Rosales. (2014). Jerarquía de las normas jurídicas en España. [Imagen]. Recuperado de <http://www.bufeterosales.es/la-jerarquia-de-las-normas-juridicas-en-espana/>

2.1.1 Repàs a la normativa educativa envers a l'acció tutorial

Per tal de conèixer l'acció tutorial en profunditat cal començar amb un repàs de les lleis educatives i els decrets que la desenvolupen per veure quines són les obligacions i recomanacions que es fan en quant a l'acció tutorial.

Segurament la indicació més repetida en tota la normativa educativa és que la tutoria també ha de ser un espai d'orientació, els alumnes dins l'acció tutorial han de ser assessorats per futurs estudis o opcions laborals.

Tant a la LOMCE art. 15 com al Real Decret 1015/2014 a l'art. 15 es comenta que les administracions seran les responsables de donar les mesures necessàries perquè la tutoria i orientació de l'alumnat siguin punts importants a l'etapa educativa de secundària. Especificant que a la Formació Professional Bàsica, la tutoria i orientació també han de tenir una consideració especial.

Per altra banda tant el Real Decret 1015/2014 com el Decret 39/2015 fan especial atenció als beneficis de l'acció tutorial envers a l'atenció a la diversitat. Ja que, aquesta hauria de millorar el rendiment escolar pel seu caràcter individualitzat que ha de tenir l'acció tutorial.

Seguint amb l'atenció a la diversitat i l'art. 39 del decret 39/2015 comenta que el tutor haurà de promoure pràctiques d'educació inclusiva i de millora de la convivència però també que haurà d'intercanviar material i instruments amb els seus companys; tutors i docents per millorar la comunitat educativa en quant a la inclusió.

Tal i com es veu reflectit als decrets que desglossen el currículum de secundària. Decret 34 i 35 del 2015. El tutor ha de ser designat pel director del centre i ha de fer classe de la seva especialitat al grup tutelat. Per altra banda ha d'elaborar el PAT (Pla d'Acció Tutorial) que a la seva vegada el PAT ha d'estar inclòs al PEC (Projecte Educatiu de Centre) on hi haurà explicat detalladament l'acció tutorial amb els objectius pertinents.

En els decrets curriculars 34 i 35 del 2015 s'hi reflecteixen les obligacions dels tutors:

- El tutor/a haurà de realitzar les tasques necessàries perquè els alumnes aconseguixin les competències clau.
- El tutor/a ha d'orientar als alumnes per estudis superiors o pel món laboral.
- El tutor/a ha de donar suport per tal de que els alumnes assoleixin la seva maduresa i autonomia.
- El tutor/a ha de vetllar per la motivació dels alumnes.
- El tutor/a ha d'estar en permanent comunicació amb les famílies.
- El tutor/a ha d'aportar recursos individuals i col·lectius per millorar la convivència amb el grup i amb el centre.

Com he pogut comprovar la normativa actual conté força recomanacions i obligacions envers a l'acció tutorial. Tot i així em falta comprovar si totes aquestes indicacions i obligacions en realitat es compleixen, mitjançant les entrevistes a diferents tutors/es de diferents centres de secundària de Mallorca ho podré esbrinar.

2.2 Aspectes generals de la tutoria i l'acció tutorial

2.2.1 Definició de tutor i d'acció tutorial

“El tutor és una persona que acompanya a cada un dels seus alumnes tan en l'àmbit docent com en l'àmbit personal. Orienta i guia als alumnes amb tots els recursos dels que disposa com a docent i/o persona”. (Giner, A. i Puigardeu, Ó, 2009, p. 22).

El tutor sempre ha de partir de la base que l'alumne té un potencial ocult o no, però el tutor ha de permetre que l'alumne exploti les seves qualitats i millori amb les seves mancances sempre mirant-ho des de la motivació. No podem passar per alt que els alumnes creixen per les experiències que tenen amb les persones de referència que tenen al seu voltant, pel que la tutoria ha de permetre que els alumnes creixin en tots els seus àmbits.

Per realitzar una acció tutorial adequada és necessària la formació al respecte, ja que ser docent d'un centre de secundària no només implica impartir classes de la matèria la qual se és especialista sinó que també hi ha d'haver una tasca personal i humana amb l'alumnat. Aquest tipus de formació específica no la trobam als estudis universitaris dels docents de secundària i batxillerat, la qual cosa ho fa imprescindible.

En conclusió, els docents de secundària i batxillerat haurien de formar-se específicament en aspectes d'acció tutorial per arribar satisfactòriament als dos objectius principals dels tutors, que com ja hem dit és una tasca que desenvolupen els docents d'un centre i no és menys important que les altres assignatures.

Els objectius del tutor/a són:

- Acompanyar als alumnes de forma conscient i sabent que s'està fent el correcte en cada situació que es presenta.
- Poder viure de forma plena la professió com a docent de secundària.

(Giner i Puigardeu, 2009).

Per altra banda l'acció tutorial és la tasca que desenvolupa el tutor ò tutora. Dita acció no pot ser una tasca puntual, inconnexa ni desordenada, més bé ha de ser tot el contrari, ja que comporta una part molt important per desenvolupament adequat de l'alumnat.

Actualment la tutoria s'estructura seguint l'ordre de concreció següent, anant de més general a més concret.

1. Primerament tenim l'acció tutorial present a les lleis estatals.
2. A continuació tenim la concreció que fa la normativa autonòmica de l'acció tutorial present a les lleis estatals.

3. En un tercer nivell tindríem el PAT (Pla d'Acció Tutorial) present als projectes educatius de centres.
4. Seguidament trobam a l'equip directiu de cada centre. És l'organisme que escull als docents que seran tutors però també vigilaran l'acció tutorial que es dugui a terme perquè compleixi la normativa actual.
5. Els docents que conformen l'equip de tutors seria el següent esgraó. Dit equip mantindrà reunions setmanals per coordinar-se i treballar seguint les mateixes directrius.
6. Finalment, el tutor/a. Responsable directe dels alumnes i aportarà recursos als alumnes per satisfer les seves necessitats com a persones.

Tot plegat forma part de l'acció tutorial, d'una manera més directa o indirecta. Cal destacar que sembla que no hi ha marge de maniobra o llibertat pel gran nombre d'elements que intervenen a l'acció tutorial. A la realitat sí que hi ha marge i cada centre escull quina és la feina que vol realitzar i de quina manera la vol dur a terme.

Les activitats que ha contenir l'acció tutorial es podrien resumir en aquestes:

- Acompanyar en el desenvolupament personal dels alumnes tenint en compte les habilitats socials, educació emocional, habilitats cognitives, responsabilitat personal i social, capacitat d'esforç...
- Educar en valors per la convivència, respecte, coeducació.
- Educar per la promoció de la salut, hàbits saludables, prevenció de conductes de risc...
- Dinamitzar i construir la gestió relacional del grup o classe.

- Guiar i orientar a l'alumnat i a les seves famílies sobre els seus estudis, les seves habilitats en l'aprenentatge, el seu procés, les seves necessitats acadèmiques, el seu procés avaluatiu.
- Guiar i orientar sobre els itineraris acadèmics i professionals, aptituds i actituds observades, opció de crèdits, opció d'itineraris formatius, sortides laborals...

(Giner i Puigardeu, 2009).

Cal afegir que no només han de realitzar aquest conjunt d'activitats l'equip de tutors, sinó que tots els docents han de participar en aquestes activitats però si que els tutors/es ho fan de manera concreta per arribar als objectius fixats al PAT.

2.2.2 Aspectes ètics de la funció com a tutor/a

Per trobar un recull deontològic de l'educació a Espanya ens hem de remuntar al 1992 fet pel consell Escolar de Catalunya i l'altre data de 1996 redactat pel Consell General de Col·legis Oficials de Doctors i Llicenciats en Filosofia i Lletres i en Ciències. Aquets són els dos codis vigents a l'Estat. Ambdós tenen una estructura molt similar on presenten els deures del docents.

A continuació us exposo els deures que tenen a veure amb l'acció tutorial.

Deures respecte als alumnes

- Establir una relació de confiança.
- Realitzar un seguiment personalitzat dels tutelats.
- Estimular el seu creixement i autonomia promovent la seva formació integral.
- Acompanyar-los i orientar-los en les seves decisions acadèmiques i professionals.

- Tractar a tots els tutelats de manera equànime.
- Se'ls hi ha d'aportar un coneixement crític respecte a la cultura, les arts i les ciències.
- No realitzar adoctrinaments ideològics.
- Posar el propi saber, experiència, il·lusió i sentit del humor al seu servei.
- Protegir-los de tota agressió, incidència comercial o econòmica.
- Atendre a la diversitat amb especial atenció als alumnes més vulnerables.
- Mantenir el secret professional dels aspectes personals o familiars.

Deures respecte als pares i tutors legals

- Respectar els seus drets i funcions.
- Evitar confrontacions, ja que condueixen a la confusió.
- Respectar la diversitat.
- Afavorir la confiança i la col·laboració.
- Mantenir informats del procés educatiu.
- Contestar professionalment als seus dubtes i demandes.
- Respectar la confidencialitat de les situacions personals o familiars que afectin als alumnes.

Deures respecte als companys professionals

- Recolzar als companys novells i a aquells que es troben en procés de formació i pràctiques.
- Realitzar una praxis solidària.
- Evitar pronunciaments descalificadors respecte als companys i respectar el seu exercici professional.
- Evitar obtenir avantatges indegudes respecte als companys.
- No permetre males praxis utilitzant les vies establides per la seva denúncia.

Deures respecte a la professió

- Dedicació responsable i generosa.
- Formació permanent.
- Dignificar la professió assumint les responsabilitats que li pertocuen.
- Realitzar la planificació i avaluació de les seves intervencions.
- Compromís investigador i d'innovació educativa.

Deures amb la Institució escolar

- Participar activament en les consultes que es realitzin.
- Participar en les propostes de millora, innovació o investigació proposades per la Institució.
- Assumir el Projecte Educatiu del Centre.
- Respectar la autoritat dels diferents òrgans de govern.
- Cooperar i coordinar-se amb altres institucions d'atenció als menors.
- Delegar tasques tan sols a personal preparat i especialitzat.

(Giner i Puigardeu, 2009).

Aquest seria un possible codi deontològic, el qual tan sols voldria ser un marc general per la professió i amb una especial atenció a l'acció tutorial.

No obstant els Antoni Giner i Óscar Puigardeu (2009) proposen uns principis formulats per ordre d'importància pels quals els tutors poden actuar de manera ètica. Tot i així cada cas pràctic podria desencadenar noves fórmules d'actuació que no serien pròpiament els que segueixen aquests principis.

Els cinc principis per ordre de preferència són:

1. *Principi de Beneficiència*: compromís pel bé del tutelat.

2. *Principi de No Maleficiència*: compromís per evitar i protegir al tutelat de qualsevol mal.
3. *Principi de Confidencialitat*: El compromís del secret professional.
4. *Principi d'Autonomia*: compromís amb el desenvolupament individual de l'alumne.
5. *Principi de Veritat i Justícia*: compromís amb el saber i amb la equanimitat i benevolència.

Els principis complementen al llistat de deures del tutors, tot plegat forma un codi deontològic prou clar i complet per desenvolupar l'acció tutorial. Com es pot veure realitzar la tasca de tutoria no és una cosa senzilla ni fàcil. Llavors es recomana una formació específica i temps per reflexionar les decisions i les passes a seguir, ja que les presses podrien posar en perill l'acció tutorial adequada.

2.2.3 Pla d'Acció Tutorial

El PAT és el document on es recullen totes les intervencions que els/les tutors/es i el professorat del centre hauran de realitzar respecte de la tutoria.

És necessari que el PAT estigui inclòs dins el Projecte Educatiu de Centre (PEC). El PAT ha de desenvolupar els punts següents perquè estigui complet.

- Fase prèvia.

És un temps de reflexió que ha de tenir el cos de tutors/es necessària per encaminar amb èxit l'acció tutorial.

- Anàlisi de necessitats.

El PAT ha de partir d'unes necessitats, principalment es tindran en compte les necessitats dels estudiants. Aquest estudi serveix per enfocar les metes i els objectius amb l'alumnat.

Cal remarcar que l'anàlisi de necessitats ha de ser un punt de partida per ressaltar els punts forts dels alumnes i minvar les mancances d'aquests.

- Disseny del pla.
 - + Programació: aquí és on s'ha d'especificar sobre què és vol tractar, a qui va dirigit, com es realitzaran les activitats, quins recursos seran necessaris, quin temps és necessita i quin cost tindria.
 - + Metes i objectius: les metes i els objectius com és obvi aniran molt relacionades amb l'estudi de necessitats. Que s'ha fet al primer punt del PAT.
 - + Continguts: son els nuclis temàtics sobre els quals es basarà el PAT. A la meva proposta aquests nuclis són tres, convivència, formació i orientació.
 - + Destinataris: es refereix al grup d'alumnes al qual va dirigit el PAT. Tenint en compte l'anàlisi de les necessitats que s'ha fet prèviament.
 - + Metodologia: en aquest punt es detallarà quines activitats es duran a terme i quines estratègies s'utilitzaran per aconseguir els objectius proposats. Cal remarcar que el pla d'acció tutorial ha de ser prou flexible per tractar possibles entrebancs que puguin sorgir.
 - + Recursos: és de gran ajuda pensar els recursos tant materials com humans que seran necessaris per tal de realitzar l'activitat de tutoria.
 - + Temporalització: ben igual que els recursos, facilita les tasques haver previst una duració de les activitats.

- + Cost: preveure les despeses ens vendran donades segons els recursos que s'utilitzin.

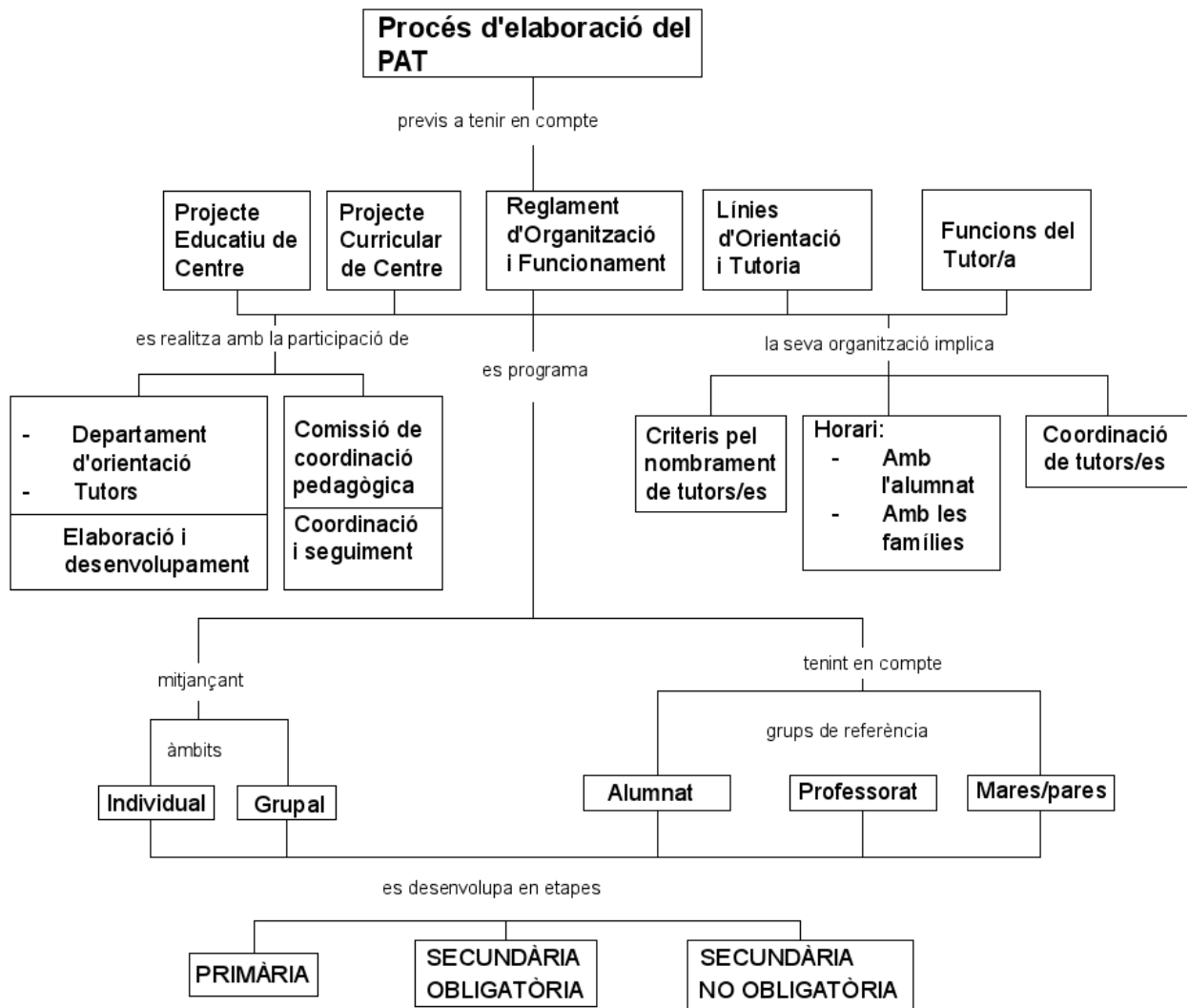
- Fase d'aplicació.

Es tracta de posar en pràctica el PAT. Seguint la programació ja realitzada però també realitzant tots els canvis necessaris.

- Avaluació.

Serà la fase on el cos de tutors/es podrà comprovar que s'assoleixen els objectius proposats i en quina mesura ho fan. Per tant ha de contemplar diferents maneres d'avaluació. Els alumnes han de participar de dita avaluació, ja que la seva perspectiva és diferent de la que tenen els/les tutors/es. Jo proposo que s'avaluïn els alumnes a ells mateixos i al tutor/a. En canvi el/la tutor/a també ha d'avaluar la seva tasca i als alumnes tan de manera individual com col·lectiva.

Gràfic 1: Procés d'elaboració del Pla d'Acció Tutorial



Campoy, T.J. i Pantoja, A. (2000). *Procés d'elaboració de un pla d'acció tutorial*. [Gràfic]. Recuperat de Orientación y calidad docente: pautas y estrategias para el tutor. Editorial EOS.

Cal afegir que el PAT ha de ser prou flexible com perquè pugui incloure elements en cas d'esdevenir-se denous, imprevists o altres necessitats no programades.

2.2.4 Model d'acció tutorial.

Tradicionalment els models de tutoria eren prou diferents al que hauria de ser el model actual. Anem a veure alguns trets tradicionals que han canviat amb el nou model.

- Tradicionalment l'acció tutorial la realitzaven a títol personal els docents, sense tenir cap connexió amb el projecte educatiu de centre o coordinació entre les diferents tutories del centre. Actualment el PAT és un punt inevitable del PEC i obliga a que hi hagi uns objectius però també obliga a que existeixi una coordinació entre tutors/es.
- L'orientació tan sols es tractava als darrers cursos just quan els alumnes canviaven d'etapa educativa. Actualment l'orientació es troba a tots els nivells i cursos, ja que també és una manera de motivar a l'alumnat i ressaltar els seus punts forts, però no oblidem que conèixer les dificultats també és molt útil per posar-hi remei el més aviat possible. La tutoria ha de servir per ressaltar els punts forts i minvar els febles.
- Tradicionalment el tutor no disposava d'un temps setmanal amb el seu grup. Per tant si volia realitzar alguna tasca específica amb el grup havia d'utilitzar hores no lectives. Actualment tots els alumnes tenen una sessió setmanal de tutoria amb el grup i tutor/a, per altra banda el tutor té una hora setmanal per reunir-se amb els alumnes i una altra hora per reunir-se amb les famílies d'aquests.
- Tradicionalment la tutoria només servia per resoldre conflictes i orientació escolar ò professional a l'acabar una etapa educativa. Actualment el nou model d'acció tutorial ha de ser molt més que això i ha de vetllar pel rendiment dels alumnes, per l'orientació d'aquests, per la bona convivència entre ells, per educar en valors, per ressaltar els punts forts i

minvar els febles, per establir un espai de confiança per tractar qualsevol dubte, per la informació de les famílies...

El model actual de tutoria contempla totes aquestes coses però està en mans dels tutors/es fer la seva feina adequadament.

2.2.5 Perfil del professor-tutor

Segurament no existeix el docent perfecte però tot i així hi ha varis models que poden ser vàlids, on els professionals poden arribar als objectius de diferent manera. Probablement el problema el trobam en esbrinar quin és l'estil més adequat per cada personalitat.

Cal afegir que com a docents hauríem de conèixer les nostres limitacions i les nostres possibilitats. En tot es pot millorar però val la pena conèixer-se.

Segons Tomás J. Campoy Aranda i Antonio Pantoja Vallejo hi ha molts aspectes que han de ser comuns entre els docents i són elements força importants a tenir en compte a l'educació secundària, vegem-los:

- Perquè un professor sigui un bon tutor ha de ser un especialista en la seva matèria, ja que així pot dedicar tot el seu esforç als aspectes didàctics i no per temps adquirint els coneixements per fer les seves classes.
- No només s'ha de conèixer la matèria sinó que també s'ha de saber com ensenyar-la. La bona docència també consisteix en transmetre el coneixement de manera adequada i que connecti amb els interessos dels alumnes.
- Estimular i motivar l'alumnat és una tasca fonamental per la bona pràctica de la professió, ja que quan l'alumnat està motivat s'aprofita més el temps i es produeix un aprenentatge més senzill i fàcil.

- Com a tutor/a utilitzar dinàmiques de grup és molt positiu perquè promou que els propis alumnes es recolzin entre ells i aquests amb el tutor/a. Per altra banda millora la convivència i permet resoldre conflictes de manera natural i eficaç.
- La relació del docent amb l'alumnat sempre ha de ser respectuosa i fluida. La confiança de l'alumne amb el professor-tutor fa que millori: el respecte, el positivisme, l'aprenentatge, l'apreciï, l'empatia... Tot plegat facilita l'aprenentatge dels alumnes.
- La bona docència canvia, renova, reinventa constantment la metodologia perquè els seus alumnes adquireixin les competències degudament.
- El bon professor-tutor ha d'unir la professió i la vocació. No és possible una cosa sense l'altra. És necessari que la vocació es faci professió i que la professió s'esdevingui per una vocació.
- La mentalitat ha de ser oberta dins el gremi, s'ha d'estar al corrent de les noves tendències per implementar-les a la metodologia i així arribar millor a l'alumnat.

(Campoy i Vallejo, 2000)

3. Disseny metodològic

Una investigació s'ha de realitzar mitjançant un pla sistemàtic, amb el mètode més adequat per a cada situació.

Cada mètode d'investigació té les seves tècniques específiques però també hi ha tècniques comuns per a cada mètode.

Els principals mètodes d'investigació sociològics són el mètode qualitatiu i el mètode quantitatiu. El primer serà el que utilitzarem per esbrinar quina acció tutorial trobam a Mallorca, ja que aquest mètode intenta conèixer en profunditat un fenomen o problema de manera global, amb un caràcter més subjectiu en quant a la interpretació i anàlisi. La principal eina del mètode qualitatiu és l'entrevista.

Per altra banda al mètode quantitatiu hi predomina l'observació de molts individus particulars i a partir d'aquesta observació es pot extrapolar a tota una població. Bàsicament es tractaria de recopilar, analitzar i produir dades primàries. L'eina principal del mètode quantitatiu és l'enquesta al qual hi trobam un predomini numèric per explicar i interpretar els resultats.

3.1 Metodologia qualitativa

Pel meu TFM utilitzaré l'entrevista com a eina principal per esbrinar l'estat de l'acció tutorial a Mallorca. Al tractar-se d'un tema molt personal i humà és més adient utilitzar el mètode d'investigació qualitatiu.

S'entrevistaran a deu tutors de deu centres diferents per altra banda també analitzaré els PATs de cada centre estudiat. Una vegada realitzades les entrevistes i revisats els PAT's estaré en condicions per analitzar els resultats adequadament.

Taula 1

Resum de tutors entrevistats

Subjectes	Anys d'experiència com a tutor/a	Especialitat	Curs tutelat	Centre
S1	28	Biologia i Geologia	1er ESO	Aula Balear
S2	10	Geografia i Història	4rt ESO	IES Baltasar Porcel
S3	18	Geografia i Història	2n Batx	IES Guillem Cifre
S4	10	Geografia i Història	1er ESO	IES Madina Mayurqa
S5	1	Formació professional bàsica	1er FPB	IES Llucmajor
S6	27	Anglès	3er ESO	IES Bendinat
S7	30	Biologia i Geologia	1er ESO	IES Manacor
S8	3	Llengua Catalana i Anglès	4rt ESO	CIDE
S9	17	Matemàtiques	3er ESO	IES Son Pacs
S10	9	Música	1er ESO	IES Antoni Maura

3.2 Instruments de recollida de dades.

Per tal d'esbrinar quina és la situació actual de l'acció tutorial a Mallorca es realitzarà una investigació qualitativa amb l'entrevista com a principal instrument per a la investigació. Per altra banda també es revisaran els Plans d'Acció Tutorial dels centres entrevistats.

3.2.1 Entrevista

L'entrevista s'utilitza per recollir informació sobre fets i situacions però també s'utilitza per recollir opinions i judicis. Adjunto l'entrevista realitzada als subjectes a l'annex 1.

L'entrevista té avantatges envers al qüestionari. Per una banda l'entrevistador pot observar a l'entrevistat i així fixar-se en el context general, cal tenir en compte que a l'entrevista es responen més preguntes que a un qüestionari i en tercer lloc mitjançant les entrevistes es pot recollir informació de persones analfabetes.

Per contra l'entrevista també té algunes desavantatges, com poden ser que: l'entrevistat no sigui del tot sincer i no es pot assegurar tant l'anonimat de l'entrevistador.

Es realitzaran deu entrevistes amb les preguntes ja preparades prèviament, així doncs les entrevistes respondran a les qüestions que volem tractar de manera més clara facilitant l'anàlisi posterior d'aquestes.

3.2.2 Anàlisi documental dels PAT's dels centres entrevistats.

A part de fer les entrevistes als tutors ja mencionats anteriorment. Es revisaran els Plans d'Acció Tutorial de cada centre. Cada entrevistat serà d'un centre diferent i per tant també es tindran deu plans diferents per estudiar. Tot plegat em servirà per analitzar l'estat de l'acció tutorial a Mallorca.

3.3 Mostra.

La mostra qualitativa es una part d'un col·lectiu o població elegida mitjançant criteris de representació social que és sotmet a investigació científica social amb la finalitat d'obtenir resultats vàlids.

Per tal d'aconseguir la major representativitat possible es faran entrevistes amb tota la diversitat que sigui possible. A les deu entrevistes que es realitzaran als deu tutors/es s'entrevistaran a: tutors i tutores d'ESO, batxiller i cicles formatius, tutors novells i tutors experimentats, tutors de centres públics i de centres concertats, tutors de centres de Palma i tutors de la Part Forana, tutors de ciències i tutors de l'especialitat de lletres.

Existeixen varis tipus de mostrejos qualitius, per tal de fer fiables les investigacions. En aquesta investigació s'utilitzarà el mostreig per judici on l'investigador escull quines són les variables que vol tenir en compte i per tant de manera teòrica tria la mostra escrupolosament. Així s'aconsegueix una mostra amb una diversitat adequada per la investigació. Per fer un mostreig per judici primer cal fixar els paràmetres que vulguin representar-se a la investigació i a continuació s'ha d'elegir el nombre d'entrevistats seguint els criteris fixats. (Navarrete, 2000)

Els paràmetres en els quals està basada la selecció de la mostra són:

- Tutores i tutores.
- Tutors/es d'ESO, Batxillerat i Formació Professional.
- Tutors/es de centres públics i de centres concertats.
- Tutors/es de centres de Palma i tutors/es de centres de la part forana.
- Tutors/es amb experiència i tutors/es novells.

D'aquesta manera el mostreig per judici conté una diversitat d'entrevistats adequada per realitzar la investigació adequadament.

3.4 Anàlisi de dades.

Perquè sigui més fàcil d'entendre es col·loca l'anàlisi de dades després del treball de camp. És a dir, després de recopilar les entrevistes i els Plans d'Acció Tutorial. Però certament no és aquest el procediment que es segueix, ja que les dades es comencen a analitzar una vegada acabada cada entrevista.

L'anàlisi de dades qualitatives s'ha de considerar com un procés a realitzar amb un grau de sistematització, tot i que no hi pot haver un sistema comú a seguir per analitzar les entrevistes. No obstant, si que hi ha una sèrie de tasques bàsiques que s'han de realitzar a la majoria d'estudis que treballen amb dades qualitatives. Aquestes tasques bàsiques són aquestes tres:

- Reducció de les dades.
- Disposició i transformació de les dades.
- Obtenció de resultats i verificació de les conclusions.

Pot ser que no totes aquestes tasques estiguin presents a tots els estudis qualitius però és un bon punt de referència pels analistes. Tot i així segons els objectius dels estudis pot ser que l'anàlisi dugui implícites altres tasques o subtasques dins les tres bàsiques.

(Rodríguez Gómez, 1996)

3.5 Categories d'anàlisi.

Les categories d'anàlisi segons les entrevistes fetes als tutors i tutores són les següents:

1. Comunicació

La comunicació és de les tasques més importants dins l'acció tutorial, la podem classificar en tres vessants diferents. Totes elles el tutor hi forma part però la comunicació no s'entén de manera unidireccional sinó de manera bidireccional. La comunicació dins l'acció

tutorial no és tan sols per informar sinó per establir un conducte comunicatiu entre la comunitat educativa del centre.

– Tutor/a --- alumnes

Les tres vessants de la comunicació dins l'acció tutorial són importants però la comunicació amb els alumnes és clau desenvolupar la tutela adequadament. Aquesta comunicació varia segons el curs, ja que els alumnes tenen necessitats diferents. A primer d'ESO es alumnes necessiten un suport més constant per adaptar-se al nou centre. La gran majoria dels alumnes de primer d'ESO provenen de centres escolars i l'institut els suposa un gran canvi.

Per altra banda a segon d'ESO les necessitats canvien i s'ha de treballar més per la cohesió, respecte, tolerància... En definitiva per la convivència. La majoria d'alumnes ja s'han adaptat al centre de secundària i en aquest cas el tutor ha de treballar pel bon clima dins l'aula i s'ha de fer feina pel creixement personal dels alumnes.

A tercer d'ESO les necessitats tornen a canviar, els alumnes poden començar a perdre la motivació i la comunicació del tutor amb l'alumnat ha de servir per motivar als alumnes a seguir amb la seva formació, però també ha d'ajudar a crear un clima de confiança per tractar temes personals i temes d'educació per la salut (drogues, sexologia, tabaquisme...)

Al darrer curs obligatori les necessitats de la comunicació poden canviar. En aquest punt hi ha d'haver una comunicació permanent i de confiança per ajudar als alumnes amb l'orientació i sortides futures però també s'ha de seguir amb l'educació per la salut.

Finalment a Batxiller que ja no és una educació obligatòria la comunicació ha d'anar enfocada a les necessitats del grup. Pot ser sigui clau la comunicació i la confiança en ella per abordar l'orientació i sortides futures de l'alumnat. Cal afegir que el seu

creixement personal també és molt important ben igual que l'autoestima, motivació, respecte, societat... Mitjançant una comunicació fluïda, tolerant, de confiança i des del respecte es poden aconseguir tots aquests propòsits.

– Tutor/a --- Equip docent

Els tutors parlen amb els docents del seu grup tutelat. Tant per recopilar informació individual dels alumnes com per recopilar informació general del grup. A més a més els tutors quan hi ha problemes amb algun professor sovint fan de mediadors entre el grup i el docent.

Per altra banda hi ha reunions setmanals amb els tutors i el departament d'orientació. En aquestes reunions es preparen les sessions de tutoria i s'uneixen forces per tal de millorar l'acció tutorial i fer-la segons les necessitats del centre i de l'alumnat.

– Tutor/a --- Famílies

La comunicació amb les famílies la trobam a les reunions informatives de principi i final de curs on es reparteixen les notes. Però els tutors/es tenen hores setmanals per reunir-se amb les famílies i poder tractar temes de manera individual. La clau en aquesta part de la comunicació dins l'acció tutorial és fer entendre a les famílies que treballen conjuntament per l'educació dels seus fills/es.

2. Coordinació.

Setmanalment es reuneixen els tutors i tutores de cada cicle on programen les sessions de tutoria. Aquestes reunions també serveixen per unir forces. Mitjançant el suport de l'equip directiu i el departament d'orientació s'adapten les sessions a les necessitats del centre i de l'alumnat.

3. Compensacions professionals i personals.

Segons si es tracta d'un centre concertat o públic les compensacions són diferents. Cap dels centres entrevistats té compensacions econòmiques però si que a tots els centres hi ha compensacions professionals llevat hores lectives als docents que realitzen l'acció tutorial.

4. Convivència.

En aquest apartat s'analitzarà la feina dels tutors per la millora de la convivència tan dins el grup tutelat com amb la resta de centre. Recordar que al centre no només hi ha alumnes i docents. Als centres s'hi troba personal de neteja, personal que treballa a les cantines, personal de manteniment i personal administratiu.

5. Tasques oficials que demana el centre.

Cada centre té unes tasques obligatòries i burocràtiques que demana als tutors. L'elecció de delegats, reunions informatives amb les famílies, reunions amb l'equip directiu i reunions amb el departament d'orientació... depèn de cada centre.

6. Tasques extraoficials amb els alumnes o centre...

En aquest apartat s'analitzarà la tasca que es realitza dins l'acció tutorial de cara a les necessitats de l'alumnat per tal d'ajudar, facilitar, recolzar, motivar, créixer, etc.

En aquest apartat també s'analitzarà les tasques que voldrien fer els tutors però no poden per falta de temps o mitjans.

7. Com ha de ser un/a bon/a tutor/a?

Sembla la pregunta clau de l'entrevista i és de la qual es pot extreure més informació.

En aquesta pregunta cada entrevistat dona la seva opinió al respecte i es coneix la seva manera personal de dur l'acció tutorial .

8. Anàlisi del Pla d'Acció Tutorial del centre.

En aquest punt es farà un comentari relacionant el PAT que té el centre amb l'acció tutorial que duen a terme els entrevistats.

Aquests són els punts claus a analitzar i els quals ha de respondre l'entrevista. De cada entrevistat s'analitzaran aquests set punts per tal de fer un anàlisi el més ordenat possible i així l'estudi serà fiable.

4. Resultats

Per tal d'analitzar els resultats de manera més entenedora ho realitzaré de la següent manera. Cada categoria d'anàlisi serà un punt d'aquest apartat. Dins cada punt s'analitzaran les deu entrevistes realitzades per facilitar la comparació al lector.

4.1 Comunicació

1. Subjecte 1

- L'entrevistada utilitza una plataforma online anomenada: "click-edu utilitzada per les famílies, els alumnes i l'equip docent. Es tracta d'una plataforma amb múltiples eines educatives. Però la tutora majoritàriament parla cara a cara amb els alumnes.

L'entrevistada té una sessió amb el grup de tutoria reduït i una altra sessió amb el grup gran.

- Pel que fa a la comunicació amb les famílies utilitza l'agenda com a missatgera, el correu electrònic, la plataforma "click-edu", el telèfon i les entrevistes cara a cara.
- Amb l'equip docent la comunicació és molt bona mitjançant la plataforma "click-edu", l'entrevistada l'utilitza molt per recopilar informació dels alumnes però també es parla amb els docents cara a cara pels passadissos.

2. Subjecte 2

- Amb els alumnes el tutor entrevistat es comunica cara a cara.
- Amb les famílies la comunicació és fa via telèfon i cara a cara mitjançant entrevistes i reunions informatives. Al ser un poble la participació de les famílies és bastant activa i tenen una aflluència bastant millor que a molts de centres de Ciutat.
- Pel que fa a la comunicació amb l'equip docent el tutor en aquest cas es comunica cara a cara quan es troben als passadissos i a la sala de professors. Quan tenen una entrevista amb una família omplen un formulari per l'alumne a tractar i així el tutor té més informació per donar a les famílies.

3. Subjecte 3

- Amb els alumnes el tutor entrevistat es comunica cara a cara.
- Per comunicar-se amb les famílies l'entrevistat utilitza molt l'agenda i el telèfon però sent un centre d'un poble comenta que les famílies acudeixen al centre amb molta facilitat i per tant es relativament fàcil parlar cara a cara amb les famílies.
- Amb l'equip docent utilitzen el correu intern i unes graelles específiques per recopilar la informació dels alumnes. També sent un centre petit es parla molt pels passadissos o a la sala de professors, comenta l'entrevistat que hi ha una comunicació molt fluida i permanent amb l'equip de docents.

4. Subjecte 4

- Amb els alumnes el tutor entrevistat es comunica cara a cara. Procura anar a veure al seu grup com a mínim una vegada al dia. Ja que només els pot veure tres dies a la setmana.
- Per comunicar-se amb les famílies l'entrevistat utilitza el telèfon i entrevistes cara a cara. L'institut té un sistema informàtic online per avisar de l'assistència i de les incidències a les famílies. Aquestes reben un correu o sms de la incidència, falta o retard dels seus fills.
- El tutor per recopilar informació d'algun alumne a nivell individual utilitza el correu intern.

5. Subjecte 5

- Amb els alumnes el tutor entrevistada es comunica cara a cara.
- Amb les famílies parlen per telèfon o via whatsapp. L'entrevistada té molts problemes per veure's cara a cara amb les famílies. Normalment aquestes no acudeixen a les reunions informatives i tampoc ho fan si l'entrevistada les convoca per parlar dels seus fills.
- Amb els altres professors parlen cara a cara pels passadissos o quan es troben a la sala de professors.

6. Subjecte 6

- Amb els alumnes la tutora entrevistada es comunica cara a cara.
- Amb les famílies parlen per telèfon, mitjançant l'agenda dels alumnes o cara a cara a les reunions informatives o a les entrevistes.

- Amb els altres professors parlen cara a cara pels passadissos o quan es troben a la sala de professors. Tot i que dins cada aula hi ha un grup d'alumnes mediadors que són els encarregats de solucionar els problemes que puguin sorgir a les classes. Dins aquest grup de mediadors hi ha professors especialistes i alumnes entre tots conformen la Comissió Mediadora.

7. Subjecte 7

- Segons l'entrevistada la comunicació ha de ser molt constant i fluida per no deixar créixer els problemes. Amb els alumnes es comunica diàriament cara a cara.
- Amb les famílies es comunica personalment amb entrevistes però també els hi dona el seu telèfon personal per tal d'establir una connexió ràpida i àgil. Així els problemes, dubtes o incidències no es magnifiquen i es solucionen ràpidament.
- Amb els altres professors parlen cara a cara pels passadissos o quan es troben a la sala de professors. Per recollir la informació d'un alumne utilitzen unes fitxes que tenen a la sala de professors però també poden utilitzar el correu intern.

8. Subjecte 8

- Parla cara a cara a la sessió de tutoria i a les classes de català.
- Amb les famílies el tutor entrevistat hi parla cara a cara quan es fan les reunions informatives i quan les cita per entrevistes. Em comenta el tutor que fa dos cursos han implantat una plataforma online "Liorna" on hi ha penjades totes les notes d'exàmens, de quaderns, de comportament, de les dates d'exàmens... de cada. D'aquesta manera tot l'equip docent i les famílies hi tenen accés.
- Amb els altres professors parlen cara a cara o pels passadissos. També utilitzen la plataforma "Liorna" per recopilar informació individual de cada alumne.

9. Subjecte 9

- Parla cara a cara a la sessió de tutoria i a les classes de la seva especialitat. Cita als alumnes de manera individual com a mínim una vegada cada trimestre.
- Amb les famílies les intenta conèixer el dia de la reunió informativa i es reuneix amb totes les famílies entre el primer i segon trimestre. El tercer trimestre es veu amb les famílies dels alumnes amb més dificultats però sempre mantén el contacte amb totes les famílies mitjançant el correu electrònic.
- Parla amb els altres docents pels passadissos i a la sala de professors però per recopilar informació sobre un alumne utilitza el correu intern.

10. Subjecte 10

- Parla cara a cara a la sessió de tutoria i a les classes de la seva especialitat.
- Amb les famílies les veu a les reunions informatives de principi i final de curs. Per altra banda les cita totes una vegada per curs com a mínim i si hi ha algun problema també els cita per parlar cara a cara. Sempre utilitza el telèfon per contactar amb les famílies de manera ràpida i àgil.
- Pala amb els altres docents pels passadissos i a la sala de professors.

4.2 Coordinació

1. Subjecte 1

En quant a la coordinació la S1 em comenta que fa dos cursos que han posat en marxa un nou projecte de tutoria on cada grup de primer d'ESO té tres tutors. Quedant un d'ells com a tutor general i dos tutors més de suport. En el cas de l'entrevistada ella era la tutora general i es coordinava amb les seves dues companyes fent un equip de tres tutores per un grup de primer d'ESO. Em comenta que la comunicació no és el

fluida que li agradaria però el projecte és interessant, ja que cada tutora només té vuit alumnes.. Aquest projecte l'anomenen "Cotutoria". Cal destacar que la tutora general també té una sessió setmanal amb tot el grup d'alumnes.

Pel que fa a la coordinació amb els altres docents ho fan mitjançant una aplicació online anomenada "Click-edu" on hi tenen accés: alumnat, famílies i equip docent.

Aquesta aplicació permet tenir informació de cada alumne i del seu procés personal/lectiu. Així qualsevol docent pot conèixer a fons el rendiment dels seus alumnes i les famílies sempre estan assabentades del procés dels seus fills/es.

2. Subjecte 2

Setmanalment el departament d'orientació es reuneix amb els tutors de cada cicle.

Primer i segon d'ESO, tercer i quart d'ESO i Batxiller. En aquestes reunions es preparen les activitats que es realitzaran a les sessions de tutoria i s'aprofita per comentar les necessitats que té cada grup per cobrir-les.

Quan li vaig fer l'entrevista estaven treballant dinàmiques de grup per millorar la convivència dins l'aula i havien de començar amb l'orientació per futures sortides professionals o estudis superiors.

3. Subjecte 3

L'orientadora fa molta feina pel centre i hi ha una bona coordinació entre el departament d'orientació i els tutors de tot el centre. Setmanalment es reuneixen els tutors de batxiller per parlar de les necessitats de l'alumnat i es preparen les sessions de tutoria.

4. Subjecte 4

Quinzenalment tenen una reunió els tutors de cada cicle juntament amb el departament d'orientació. En aquestes reunions es desplega el PAT i es preparen les sessions de tutoria. Per altra banda en aquestes reunions comenten les necessitats de l'alumnat com per exemple: tècniques d'estudi, dinàmiques de convivència, educació per la salut... Posteriorment per cobrir aquestes necessitats es preparen sessions de tutoria.

5. Subjecte 5

Setmanalment es reuneixen els tutors de Formació Professional Bàsica i decideixen quins són els punts a tractar a les sessions de tutoria. Cal afegir que a aquestes reunions no acudeix el departament d'orientació. L'entrevistada no coneix el PAT i per tant tampoc l'utilitza.

6. Subjecte 6

Setmanalment es reuneixen els tutors de cada curs amb el departament d'orientació i decideixen quins són els temes a tractar a cada sessió de tutoria.

7. Subjecte 7

Setmanalment es reuneixen els tutors de cada curs amb el departament d'orientació, parlen tan de les necessitats de cada grup com dels mitjans per cobrir-les.

8. Subjecte 8

Setmanalment es reuneixen els tutors de cada curs i preparen les sessions de tutoria.

En aquestes reunions parlen de les necessitats dels alumnes i decideixen com afrontar-les.

9. Subjecte 9

Setmanalment es reuneixen els tutors de cada nivell, en aquesta reunió uneixen forces i parlen de les necessitats dels alumnes. De manera cooperativa decideixen les activitats que faran per desenvolupar el creixement personal dels alumnes.

10. Subjecte 10

Setmanalment es reuneixen els tutors de cada curs, en aquesta reunió uneixen forces i parlen de les necessitats dels alumnes. De manera cooperativa decideixen les activitats que faran per desenvolupar el creixement personal dels alumnes. Per altra banda si hi ha hagut una incidència uneixen forces per trobar la millor solució.

4.3 Compensacions

1. Subjecte 1

No reben compensacions econòmiques però tenen dues hores lectives menys que la resta de docents que no són tutors. Però la motivació per realitzar l'acció tutorial la troba en conèixer més als seus alumnes i en establir una relació de confiança que sense ser tutora no ho podria aconseguir.

2. Subjecte 2

Em comenta que les compensacions econòmiques es van suprimir anys enrere i que tan sols tenen dues hores lectives menys. Una per la sessió de tutoria i una altra per preparació d'aquestes sessions o per reunir-se amb les famílies.

3. Subjecte 3

No té cap compensació econòmica però té dues hores lectives manco. Una d'elles per la sessió de tutoria amb el grup tutelat i l'altra per la preparació de la sessió, reunir-se amb els pares o altres feines que tingui.

Les compensacions personals que li reporta la tutoria a l'entrevistat és una relació de confiança amb els alumnes.

4. Subjecte 4

No té cap compensació econòmica però té dues hores lectives manco. Una d'elles per la sessió de tutoria amb el grup tutelat i l'altra per la preparació de la sessió, reunir-se amb els pares o altres feines que tingui.

Les compensacions personals que li reporta la tutoria és conèixer millor l'alumnat, ja que veus tot el seu entorn i llavors ell com a tutor pot extreure als alumnes tot el seu potencial.

5. Subjecte 5

No té cap compensació econòmica però té dues hores lectives manco. Una d'elles per la sessió de tutoria amb el grup tutelat i l'altra per la preparació de la sessió, reunir-se amb els pares o altres feines que tingui.

L'acció tutorial a l'entrevistada li reporta una confiança amb els alumnes que fa que la convivència amb ells sigui més senzilla. A partir d'aquesta bona relació poden tractar les dificultats que tinguin.

6. Subjecte 6

No té cap compensació econòmica però té dues hores lectives manco. En quant a les compensacions personals l'entrevistada comenta que el lligam que estableix sent tutora d'un grup la reconforta i li serveix per ajudar millor als seus tutelats.

7. Subjecte 7

No té cap compensació econòmica però té dues hores lectives manco. En quant a les compensacions personals l'entrevistada comenta que el lligam que estableix sent tutora li produeix una gran satisfacció.

8. Subjecte 8

No té cap compensació econòmica però té dues hores lectives manco i no té guàrdies de pati.

A nivell personal té una gran satisfacció quant recupera algun alumne que estava a punt de deixar els estudis.

9. Subjecte 9

No té cap compensació econòmica però té dues hores lectives manco.

Personalment l'entrevistada comenta que sent tutora cada curs experimenta un creixement personal molt gran.

10. Subjecte 10

No té cap compensació econòmica però té quatre hores lectives manco. El centre dóna als tutors/es dues hores lectives extra en concepte de tutoria perquè per l'alumnat del centre és necessari tenir temps per realitzar l'acció tutorial adequadament.

4.4 Convivència

1. Subjecte 1

Em parla que fan sortides lúdiques per millorar la convivència dins la classe i l'Aula Balear té contractada una empresa "CORE" per millorar la convivència dins l'escola.

2. Subjecte 2

Dins les reunions de coordinació de l'acció tutorial es treballen aspectes de la convivència. Però vull destacar que Gabriel Roig té un gran interès pel treball cooperatiu i per tant utilitza molts recursos assemblearis on parlen de les seves inquietuds, problemes, mediació, respecte...

3. Subjecte 3

La convivència no la treballen com a tal, ja que el curs que té tutelat ja són grans i la gran immensa majoria ja es coneixen d'anys enrere. Tot i així l'entrevistat intenta establir una relació de confiança tant entre els alumnes com amb ell per tal d'ajudar-se entre tots a superar amb èxit el difícil curs de segon de batxillerat.

4. Subjecte 4

Els alumnes fan un contracte de comportament. En aquest contracte hi intervenen elements de comportament individuals però també hi ha clàusules pel grup. Aquest

contracte el fan els propis alumnes, debatent tots els punts que posen i és adaptat a les necessitats del grup. Bàsicament les normes de convivència i respecte són elegides per tots els membres del grup i per tant també són acceptades per tots.

5. Subjecte 5

Els alumnes de l'entrevistada tenen un carnet per punts. Les incidències dels alumnes es penalitzen llevant punts del carnet. Quan perds els punts del carnet ets expulsat un temps del centre i si perds els punts de tres carnets entres dins una resolució per conformitat.

6. Subjecte 6

Organitzen viatges i sortides lúdiques per millorar la convivència entre alumnes. A més a més, el centre té un projecte per la millora de la convivència, es tracta de l'ECOpati i l'ECOaula, els alumnes realitzen tasques per mantenir l'ordre i netedat del pati i de les aules, d'aquesta manera entre tots aconseguen un espai més agradable.

7. Subjecte 7

La tutora entrevistada procura escoltar als alumnes, intenta ser un referent i un exemple a seguir. Sempre mirant pel bé comú del grup tutelat.

8. Subjecte 8

Per millorar la convivència es fa el viatge d'estudis de quart d'ESO i una sortida trimestral. Per tal de que tots els integrants del grup es coneguin millor l'entrevistat fa dinàmiques de grup.

9. Subjecte 9

Contínuament l'entrevistada treballa la convivència no només a les sessions de tutoria sinó també a les sessions de la seva especialitat. Sempre està molt pendent al comportament que tenen els alumnes entre ells.

10. Subjecte 10

Contínuament l'entrevistada treballa la convivència mitjançant sortides i realitzant projectes cooperatius.

4.5 Tasques oficials

1. Subjecte 1

Les tasques que li demana el centre són: organitzar els viatges d'estudis, la comunicació amb els pares, elecció de delegats de la classe i si un grup fa una sortida i es necessita un suport la tutora ha d'acompanyar al grup a la sortida.

2. Subjecte 2

El centre demana als tutors que facin: les reunions informatives de principi i final de curs amb les famílies, l'elecció dels delegats, la preparació dels viatges d'estudis i que acompanyin al seu grup si hi ha alguna sortida.

3. Subjecte 3

Les tasques que li demana el centre són: revisar l'assistència de l'alumnat, fer dues reunions informatives amb les famílies, orientar per estudis superiors i fer de mediador entre els alumnes i els altres docents.

4. Subjecte 4

El centre li demana: revisar l'assistència de l'alumnat, fer dues reunions informatives amb les famílies, vigilar que els alumnes s'adaptin al nou centre i fer un seguiment acadèmic dels seus tutelats.

5. Subjecte 5

El centre li demana que revisi l'assistència i les incidències de l'alumnat tutelat. Comenta l'entrevistada que el centre fa omplir un full abans de cada avaluació per revisar el comportament del grup durant el trimestre.

6. Subjecte 6

Les tasques oficials són: fer una reunió amb direcció abans de començar el curs, fer dues reunions informatives amb les famílies, coordinar els alumnes nouvinguts i coordinar-se amb afers socials si escau.

7. Subjecte 7

La tutora esmenta que a principi de curs es fa una reunió prèvia amb els caps d'estudis per recordar les normes del centre. L'entrevistada ha de fer dues reunions amb les famílies, controlar les faltes d'assistència i les incidències i entregar una fitxa setmanalment al departament d'orientació del que s'ha treballat a les sessions de tutoria.

8. Subjecte 8

Les tasques oficials que ha de fer l'entrevistat són: revisar les incidències, revisar l'assistència, informar a les famílies, elecció de delegats i revisar les circulars.

9. Subjecte 9

Reunió informativa amb les famílies, elecció de delegats, acompanyar als viatges d'estudis i a les sortides que faci el seu grup.

10. Subjecte 10

Reunió informativa amb les famílies, elecció de delegats, acompanyar a les sortides i comunicació amb les famílies.

4.6 Tasques extraoficials

1. Subjecte 1

Organitza sessions de tutoria al pati per parlar amb els alumnes de manera més distesa o per fer algunes dinàmiques de grup.

2. Subjecte 2

Com ja he comentat, l'entrevistat realitza un treball assembleari amb el grup on tots s'expressen amb llibertat i confiança. Aquesta tasca li permet poder exigir als alumnes sense obtenir un rebuig per part seva creant un clima de respecte i confiança.

Comenta que li agradaria tenir un espai per fer les sessions de tutoria on aquest acompanyi a parlar en grup. Així no hauria de moure les taules a cada sessió.

3. Subjecte 3

Es reuneix individualment amb tots els alumnes per parlar del seu futur. Per altra banda es fa una tasca d'organització de l'estudi, l'alumnat necessita ajuda per organitzar-se l'estudi i fan l'horari d'horabaixes conjuntament amb el tutor.

4. Subjecte 4

Diàriament l'entrevistat fa una visita als alumnes perquè el vegin tots els dies.

Comenta l'entrevistat que d'aquesta manera li resulta més fàcil ser un referent pels alumnes.

5. Subjecte 5

Al centre tenen una ONG i fan activitats amb aquesta, per altra banda estan adherits al "Projecte Jove que els fa xerrades de drogoaddicció, tabaquisme, sexualitat...

La tutora entrevistada em comenta que utilitza vídeos i material audiovisual per forçar a parlar als alumnes, ja que s'ha trobat que no es saben expressar i que no parlen dels seus sentiments.

6. Subjecte 6

Els tutors van de viatge d'estudis si el seu grup hi va i organitzen sortides lúdiques amb el grup per millorar la relació entre els alumnes.

7. Subjecte 7

A la tutora entrevistada li sembla que no està valorada la feina que es fa dins l'acció tutorial. Ella defensa que és bàsica pel creixement personal dels alumnes i que a tutoria s'han d'aprendre uns valors que no aprendran a cap altra banda. Dins les altres assignatures mai hi ha temps pels temes personals i només queda l'espai de la tutoria per treballar-ho.

8. Subjecte 8

El tutor fa unes olimpíades cooperatives per millorar la convivència i ajudar al treball en grup. D'aquesta manera amb aquests tipus d'activitats aconseguix que els alumnes es coneguin millor.

9. Subjecte 9

L'entrevistada fa moltes dinàmiques de grup i treballa molt el reforç positiu. Per altra banda també treballa els temes d'actualitat. Aquest curs treballa el bulling i els refugiats.

A més a més, l'entrevistada cita individualment a tots els alumnes mínim una vegada per trimestre.

10. Subjecte 10

L'entrevistada fa feines i projectes cooperatius per la millora de la convivència tan a nivell de grup com a nivell de centre. Realitzen activitats per la resta d'alumnes, per l'equip docent...

4.7 Qualitats per ser un bon tutor/a

1. Subjecte 1

Has de voler conèixer als alumnes i veure les seves coses positives, per altra banda comenta l'entrevistada que per ser una bona tutora s'ha de tenir molta empatia i voluntat. Comenta que l'acció tutorial mai hauria de ser imposada.

2. Subjecte 2

La comunicació, el tutor entrevistat comenta que la comunicació s'ha de cuidar molt per poder exigir i estrènyer als alumnes sense desmotivar-los. Comenta que si tens una bona comunicació i hi ha un clima de confiança els alumnes es senten recolzats i poden desenvolupar tot el seu potencial.

3. Subjecte 3

Per l'entrevistat un bon tutor ha de tenir: paciència, sensibilitat, cura, ganes d'ajudar als alumnes, ha de saber escoltar i ha de tenir temps per dedicar als alumnes i a les seves famílies. Un moment donat els Subjecte 3 esmenta: "és molt important fer entendre a les famílies que hem de treballar en equip i conjuntament". La frase resumeix la seva manera de dur a terme l'acció tutorial.

4. Subjecte 4

El subjecte 4 digué: "t'ha d'agradar aquesta tasca, has de voler entendre, escoltar i conduir als alumnes".

Un bon tutor ha de ser un referent i un aliat pels alumnes, ha de tenir una relació pròxima amb ells per exigir-lis tot el seu potencial.

5. Subjecte 5

Segons l'entrevistada per ser una bona tutora "t'has de preocupar pels teus alumnes, has de ser una persona pacient i has de dedicar temps als teus alumnes".

6. Subjecte 6

Segons l'entrevistada una bona tutora ha de tenir una actitud relaxada tan amb les famílies com amb els alumnes. Per altra banda ha de ser empàtica per ajudar millor als alumnes.

7. Subjecte 7

Paraules textuais de la tutora entrevistada “s’ha de crear un vincle perquè els alumnes vegin que tu els vols ajudar i si actues de manera justa l’acció tutorial serà un èxit”.

La frase que va dir la tutora resumeix no només les qualitats que ha de tenir una bona tutora sinó la manera en com ha d’actuar una persona per ser una bona tutora.

8. Subjecte 8

Segons l'entrevistat el bon tutor ha de ser empàtic, ha de voler tenir vocació per ajudar al seu grup i ha d’esforçar-se pels seus tutelats. Comenta el subjecte 8 que si el tutor s’esforça i fa veure que ho dóna tot, els alumnes responen.

9. Subjecte 9

Per l'entrevistada és bàsic establir un lligam emocional entre la tutora i els alumnes. A partir d'aquest lligam comença la tasca pel desenvolupament personal de tots els alumnes.

La tutora em digué: “no li diguis mai a un pare alguna cosa que no li hagi dit primer a l'alumne” Aquest consell fa que l'alumne no es senti traït i confii en la seva tutora.

10. Subjecte 10

L'entrevistada comenta que per ser una bona tutora cal tenir molta empatia i paciència amb els alumnes. Remarca que a les famílies també s'han de dir les coses bones sovint a casa els alumnes tenen fortes pressions familiars i un reforç positiu pot ser molt gratificant per l'alumne/a.

4.8 Comentari del Pla d'Acció Tutorial del centre

1. Subjecte 1

El centre disposa d'un PAT desfasat, la seva darrera actualització fou dos cursos enrere. Es tracta d'un pla amb uns objectius adequats a cada curs de secundària i batxillerat.

2. Subjecte 2

El PAT del centre es troba actualment en fase d'actualització. Tot i així al PAT vigent el dia de l'entrevista s'hi podia veure unes directrius i objectius generals per a tota l'acció tutorial del centre. No estava adaptat a cada curs.

3. Subjecte 3

El centre disposa d'un PAT antic però amb tots els punts, la seva darrera actualització va ser el curs 2013-2014. Els temes a tractar no estan gaire desenvolupats, tan sols es limita a dir les temàtiques de les activitats sense detallar-les. Per tant, no dóna els recursos necessaris per aconseguir els objectius que es proposa. Tot i així el departament d'orientació prepara les sessions de tutoria, les explica a les reunions de coordinació i aquestes sí que estan actualitzades segons les necessitats actuals de l'alumnat.

4. Subjecte 4

El PAT del centre analitzat és senzill i concret. No és extens i dóna peu a desenvolupar-se amb un cert marge a les sessions de tutoria. Al pla hi trobam: els objectius, les necessitats i les pautes per cursos però no hi ha eines per arribar als objectius. Tot i així el departament d'orientació ajuda i dóna suport per la preparació de les sessions de tutoria.

5. Subjecte 5

El PAT del centre analitzat és molt senzill i esquemàtic. Tan sols hi ha uns objectius i unes directrius comuns per a tots els nivells i estudis que es realitzen al centre. Es tracta d'un document que tal com està no és gaire útil, ja que les necessitats de cada curs són ben diferents.

6. Subjecte 6

El PAT del centre analitzat no està adaptat a les necessitats de cada curs i tampoc té uns objectius generals de tot el PAT. El document analitzat tan sols reflexa una temporització amb una sèrie d'objectius per mesos.

7. Subjecte 7

El PAT del centre analitzat conté uns objectius generals i objectius per cada curs. A part del document general cada tutor rep un document amb el PAT adaptat al seu curs i a les seves necessitats, d'aquesta manera els tutors tenen recursos ben detallats per abordar l'acció tutorial.

8. Subjecte 8

No s'ha pogut revisar el PAT del centre perquè es trobava en fase de revisió profunda i l'orientadora estava de baixa. Tot i així l'entrevistat em proporcionà una activitat de les que prepara el departament d'orientació amb els tutors i estava ben detallada amb els objectius i recomanacions pertinents.

9. Subjecte 9

El PAT del centre analitzat és molt senzill i general. Tan les indicacions com els objectius són generals. Les indicacions que hi trobam no estan adaptades a les necessitats de cada curs com tampoc hi trobam objectius específics tenint en compte les necessitats dels alumnes tutelats.

10. Subjecte 10

El PAT del centre no està actualitzat però el departament d'orientació col·labora activament per preparar les sessions de tutoria i aporta tots els recursos que poden per cobrir les necessitats de l'alumnat.

5. Discussió de resultats

Per tal de fer les conclusions de les entrevistes de manera ordenada procediré a concloure cada un dels punts analitzats en elles, donant la meua opinió al respecte.

1. Comunicació

La comunicació és bàsica pel desenvolupament de l'acció tutorial. Pel que he pogut comprovar cal que aquesta sigui en tots els àmbits propera, ràpida i de confiança.

Cada centre té una metodologia comunicativa concreta i cal adaptar-se a ella, ja que la

comunicació és el mitjà que tenen els tutors/es per realitzar la seva tasca. Sense una comunicació adequada no es pot entendre una acció tutorial de qualitat.

2. Coordinació

És bàsic unir forces amb tota la comunitat educativa, probablement l'equip d'orientació i reforç pot aportar tots els seus coneixements per tractar els alumnes amb més dificultats però el creixement personal dels alumnes ha de ser responsabilitat de tota la comunitat educativa. Aleshores els tutors/es han de ser el nexa entre la feina cooperativa de la comunitat educativa i l'alumnat.

3. Compensacions

No hi ha compensacions econòmiques per a la realització de l'acció tutorial i és un problema afegit, ja que els tutors/es dediquen molt de temps per dur-la a terme i no tenir un incentiu econòmic fa que altres docents realitzin aquesta tasca de manera precària, amb l'excusa de no tenir cap ingrés extra per totes les hores que hi dediquen fora de la seva jornada laboral.

4. Convivència

La convivència és la gran oblidada de l'acció tutorial. Molts centres duen a terme projectes innovadors però cal treballar el creixement personal per arribar als alumnes d'una manera més profunda i permanent. Sinó ens trobam que hi ha una bona convivència durant un viatge, una sortida, una festa però no hi ha una consciència social per respectar les diferències de les persones.

5. Tasques oficials

Les tasques oficials són pràcticament les mateixes a tots els centres i són suficients.

No crec que es puguin llevar tasques oficials però cal dir que són moltes i sovint donen poc marge per treballar altres aspectes de l'acció tutorial.

6. Tasques extraoficials

Els tutors/es tenen poc temps per dedicar-se a fer altres tasques amb els alumnes les quals són bàsiques pel desenvolupament personal de l'alumnat. Em referesc a dinàmiques de grup, debats, reflexions... activitats que ajuden al creixement personal i milloren la convivència tan amb el centre com amb la resta de món que envolta als alumnes.

7. Qualitats per ser un bon tutor/a

Empatia, voluntat, ganes d'ajudar, visió positiva de tots els alumnes, comprensió, confiança, motivació i respecte. Aquestes són les qualitats que ha de tenir un bon tutor/a. Recordem que l'objectiu es el creixement personal de cada alumne, si no es fa mitjançant aquestes qualitats l'acció tutorial tindrà èxit.

8. Comentari del Pla d'Acció Tutorial del centre:

El PAT és una feina més que té el departament d'orientació, pel que he comprovat és molt més interessant fer una feina cooperativa on intervinguin els tutors, orientadors, reforços, direcció... i així realitzar una acció tutorial enfocada a les necessitats de cada curs i de cada alumnat que sempre seran diferents.

6. Propostes de millora

Dins l'apartat anterior ja he deixat entredit algunes de les millores que proposaria.

- Per començar la formació específica hauria de ser un requisit per tot l'equip docent. Els centres no haurien de formar tan sols als tutors sinó a tot l'equip educatiu, ja que l'acció tutorial ha de ser un eix transversal i una tasca cooperativa. És bàsic tenir nocions de: mediació, cooperació, psicologia, resolució de conflictes, educació en valors, intel·ligència emocional, motivació, orientació, necessitats educatives especials i reforç positiu. Tots aquests elements són importants per aconseguir el creixement personal de l'alumnat.
- Els tutors haurien de tenir més sessions amb el seu grup. No es pot realitzar una tasca tan important com és afrontar el creixement personal de l'alumnat tenint cinquanta-cinc minuts a la setmana. Aleshores o s'haurien d'incrementar les hores de tutoria o a les altres assignatures també s'hauria de treballar aquest aspecte.
- Per altra banda l'espai per realitzar les sessions de tutoria hauria de convidar a parlar i hauria de posicionar al mateix nivell a tutor/a i alumnes. D'aquesta manera l'espai hauria d'ajudar a reflexionar, respectar, dialogar i meditar. Les aules tal i com les trobam actualment als centres tal i com jo l'entenc no ajuden a l'acció tutorial.
- Per acabar penso que seria necessari un Codi Ètic de l'Educació. A Nord Amèrica existeix aquest codi i a Espanya tan sols hi ha dos documents on es reflecteixen els deures dels docents, famílies, alumnes... però no és ben bé un codi ètic i per altra banda aquests documents són antics i molts dels seus punts podrien ser refets.

7. Conclusió

Realitzant el treball he comprovat que l'acció tutorial és molt important i per contra no rep atenció suficient. Aleshores l'acció tutorial necessita una sèrie de millores per donar-li la importància que es mereix.

En primer lloc és necessari que l'acció tutorial disposi de més temps amb els tres elements que hi participen: família, alumnat i equip docent.

En segon lloc necessita espais adients per afavorir el creixement personal de l'alumnat. Les aules tal i com estan disposades als centres no conviden a parlar, dialogar, debatre, reflexionar o criticar.

I en tercer lloc la formació dels docents és clau per desenvolupar la tasca de tutoratge adequadament.

Per altra banda un bon tutor o una bona tutora ha de tenir unes qualitats concretes. Si no les té ha de treballar per tenir-les o plantejar-se no tutelar grups d'alumnes. Aquestes característiques són extretes de les deu entrevistes fetes.

Per començar ha de ser un gran comunicador. Un comunicador capaç d'entendre a tota la comunitat educativa. Famílies, alumnat i equip docent.

Ha de saber treballar en equip, ja que el creixement personal dels alumnes no només és responsabilitat del tutor/a sinó també de la família i de tot l'equip docent.

Finalment per ser un bon tutor o tutora s'ha de tenir molta empatia. Qualitat bàsica i fonamental per realitzar aquesta difícil tasca.

A nivell personal aquest Treball de Final de Màster m'ha mostrat que més enllà de la burocràcia de cada centre per redactar Projectes Educatius de Centre on hi ha els Plans d'Acció Tutorial... el vertaderament important és el treball en equip i tenir clares quines són

les prioritats. Si l'equip docent i les famílies treballen en equip en un mateix propòsit tothom hi surt beneficiat. Aleshores si tota la comunitat educativa té clar que els continguts són importants però que també ho és el desenvolupament personal de cada un dels alumnes, tots treballen en un mateix propòsit: educar als millors ciutadans que sigui possible.

En definitiva, he pogut comprovar que tots els entrevistats/des volen el millor pels joves tan sols falla la comunicació, s'han d'establir uns criteris comuns i s'ha de parlar obertament, ja que a pesar de les diferents idees o pensaments que té cadascú tots volem el mateix. Volem el millor pels nostres joves.

8. Llista de referències bibliogràfiques

- Campoy, T. J. A., i Vallejo, A. P. (2000). *Orientación y calidad docente: pautas y estrategias para el tutor*. Editorial EOS.
- Giner, A. i Puigardeu, Ó. (2009). *La tutoría y el tutor*. 21st ed. Barcelona: Horsori.
- Navarrete, J. M. (2000). El muestreo en la investigación cualitativa. *Investigaciones sociales*, 4(5), 165-180.
- Rodríguez Espinar, S. and Álvarez González, M. (2005). *Manual de tutoria universitària*. 1st ed. Barcelona: Octaedro.
- Rodríguez Gómez, G. (1996). Gil Flores, Javier. García Jiménez, Eduardo. Metodología de la investigación cualitativa. Ediciones Aljibe, Archidona, Málaga.
- Ruaix, J. (2008). Recursos TIC per a la tutoria en l'educació secundària: una visió pràctica a partir de la multiplicitat d'intel·ligències dels alumnes (Vol. 4). Editorial UOC.
- Ulzurrun, A. D., i Labad, A. M. (1996). La dinàmica de grups en l'acció tutorial: activitats per fer a l'aula (Vol. 101). Graó.
- Villar, E. (2007). Guia del pla d'acció tutorial dels estudis de desenvolupament humà a la societat de la informació i psicologia.

9. Annexes

9.1 Annex 1

Model d'entrevista realitzada als deu tutors i tutores.

1. Presentació:
 - a. Nom
 - b. Especialitat
 - c. Curs tutelat
 - d. Anys d'experiència com a tutor.
 - e. Anys d'experiència com a docent.
 - f. Centre docent

2. Quina és la teva tasca com a tutor? Quines funcions fas?
3. Quines són les compensacions econòmiques i professionals que tens per ser tutor/a? De les compensacions professionals què en treus?
4. Has triat tu ser tutor o t'ho han imposat des de la direcció del centre?
5. T'agrada ser tutor? Què et reporta com a professional?
6. Tens mancances com a tutor o en vares tenir quan vares començar? Quines?
7. Reps suport per part del centre per fer les tutories? De part de qui? Quin tipus de suport? És suficient?
8. Coneixes el PAT del teu centre? Has participat en el disseny? A l'avaluació? El dus a terme? Li calen millores? Quines?
9. Hi ha coordinació docent per fer les tutories?
10. Quines tasques et demana el centre que facis amb els alumnes, famílies i altres docents?
11. Quines tasques fas a la tutoria amb els alumnes, docents i famílies?

12. T'agradaria fer altres coses amb els alumnes? Que t'ho impedeix?
13. Quins aspectes diries que són clau per ser un bon tutor/a?
14. Coneixes la normativa envers a la tutoria? La trobes encertada?
15. Penses que és important la tasca de tutor? Per què?
16. Quines millores proposes respecte a la tutoria?