



**Universitat de les  
Illes Balears**

## El Claustre de Sant Bonaventura de Llucmajor. Una proposta de sortida didàctica per a 2n d'ESO.

Guillem Mut Salvà

**Memòria del Treball de Final de Màster**

Màster Universitari de Formació del Professorat  
(Especialitat/Itinerari de Geografia i Història)  
de la  
UNIVERSITAT DE LES ILLES BALEARS

Curs Acadèmic 2017/2018

*Data*

*Signatura de l'autor*

*Nom Tutor del Treball*

*Signatura Tutor*

*Acceptat pel Director del Màster Universitari de*

*Signatura*

## RESUM

El Claustre de Sant Bonaventura és un conjunt patrimonial de finals del segle XVII. Després de la desamortització de Mendizábal, el seu ús passà a les autoritats civils. El patrimoni d'aquest recinte enllaça amb la història en majúscules, partint del paper de les ordes religioses fins al cos de Guàrdia Civil que hi residí 150 anys. A més, amb la inclusió de l'Arxiu Històric de Lluçmajor, l'aprofitament d'aquest espai com a recurs didàctic es pot generar de manera senzilla i clara. Aquesta proposta de sortida didàctica intenta ser una via d'entesa de la història partint des del patrimoni del Claustre, sense voler oblidar el paper a mantenir cap al nostre patrimoni cultural i material i la importància de la seva conservació com a eix bàsic de la proposta. Es proposen diverses activitats i dues sessions abans i després de la visita.

**Paraules clau:** *Claustre de Sant Bonaventura, Lluçmajor, sortida didàctica, patrimoni cultural, arxiu històric.*

## ABSTRACT

The Cloister of Saint Bonaventure is a heritage site of the late seventeenth century. After the confiscation of Mendizábal, its use passed to the civil authorities. The heritage of this site connects to history in capital letters, starting from the role of religious orders to the Civil Guard body that resided in it for 150 years. In addition, with the inclusion of the Historical Archive of Lluçmajor, the use of this space as a didactic resource can be generated in a simple and clear way. This proposal for educational output tries to be a way of understanding history starting from the patrimony of the Cloister, without forgetting the role of maintaining our cultural and material heritage and the importance of its conservation as the basic axis of the proposal. Several activities and two sessions are proposed before and after the visit.

**Keywords:** Cloister of Sant Bonaventura, Lluçmajor, didactic output, cultural patrimony, historical registry.

## ÍNDIX

Resum	2
1. Introducció i justificació	4
2. Objectius del treball	5
3. Estat de la qüestió	6
3.1. El patrimoni i la seva didàctica	7
3.2. El Barroc a Lluçmajor, el cas del Claustre	18
3.3. Les sortides didàctiques. Una visita amb visió d'itinerari	22
3.4. Els recursos didàctics sobre Lluçmajor i el Claustre de Sant Bonaventura	25
4. Desenvolupament de la proposta	28
4.1. Els objectius generals	29
4.2. Metodologia	30
4.3. La vinculació amb el currículum	31
4.3.1. Els objectius específics	33
4.3.2. Els criteris d'avaluació	34
4.4. Estructura de la sortida	35
4.5. Les competències	38
4.6. Les activitats	39
4.7. Avaluació	47
5. Conclusions	50
6. Referències bibliogràfiques	51
7. Bibliografia consultada	54
8. Annexos.	56

## **1. Introducció i justificació**

Aquest document pretén ser una proposta de sortida didàctica –o visita didàctica– al Claustre de Sant Bonaventura del poble de Lluçmajor per a un grup classe d'uns 20-25 alumnes del curs de 2n d'ESO. Ara bé, tot i la concreció del currículum en aquest curs sobre la única línia del departament alhora de tenir els continguts en matèria d'història, la proposta s'estableix en una interdisciplinarietat en les ciències humanes i socials, basat sobretot en els aspectes dels criteris d'avaluació i les competències presents en el currículum.

En la justificació del tema escollit vull fer present que el Claustre de Sant Bonaventura no té cap planificació educativa o proposta concreta prevista per a treballar durant les visites didàctiques - més enllà de les pròpies que puguin crear els professors que el visitin amb els alumnes-, fet que va en contra de la dinàmica actual de qualsevol lloc visitable per la riquesa del seu patrimoni. Considero personalment que la protecció del patrimoni ha de ser una realitat, i sense el (re)coneixement d'aquest per part de les noves generacions –i fins i tot de les no tant joves- és difícil crear-ne una consciència.

El fet que el Claustre es trobi reformat i les seves principals atribucions patrimonials i artístiques es trobin exposades a zones obertes i viables per a poder-hi fer les activitats –a més d'altres espais amplis del mateix edifici on s'hi poden també realitzar altres activitats- i sense oblidar la bona disponibilitat horària del centre.

Per tant, més enllà del fet que la proposta es regeix a un conjunt patrimonial del meu poble –fet que també n'és un dels motius-, donar a conèixer al jovent d'una manera planera i entretinguda el patrimoni del nostre poble i la relació que hi ha amb tota la història en majúscules, tot intentant defugir de localismes i males interpretacions que poden generar en el coneixement històric la insensatesa de pensar que quelcom local no es troba connectat històricament en la universalitat del món passat.

## **2. Objectius**

L'objectiu principal d'aquesta proposta és la de bastir una possible visita didàctica al Claustre de Sant Bonaventura de Lluçmajor que pugui servir per a treballar els aspectes més significatius del propi conjunt històric de dit Claustre de manera didàctica. En certa manera la limitació de la pròpia proposta s'estableix per les condicions del propi treball i per això només es proposa per al 2n curs d'ESO, ara bé també pot servir de base per a treballar visites, siguin didàctiques o divulgatives, al propi Claustre. A més des d'aquest es pot agafar com a base per a realitzar sortides d'altres cursos, siguin o no les mateixes activitats proposades.

La base de la sortida és sens dubte el patrimoni material que es troba al Claustre. I d'aquí n'extraïem el segon objectiu principal que és el de fomentar el coneixement del patrimoni local –que no deixa de ser global- entre els alumnes i els centres educatius en forma de sortida didàctica en aquest cas concret.

Així i tot, entre els objectius d'aquesta proposta, es poden diferenciar clarament entre aquells directament relacionats amb el professorat, i aquells vinculats a l'alumnat que realitzaria dita sortida didàctica.

Per part del professorat, el principal objectiu és assolir una bona preparació, en base a documentar-se prèviament, sobre el conjunt patrimonial del Claustre de Sant Bonaventura, tan en aspectes històrico-artístics com les diferents funcions que s'estableixen actualment com a centre de cultura de referència del municipi, a fi de poder realitzar una bona explicació de tots els aspectes a tractar durant la sortida. A més, d'estipular el coneixement previ de les activitats a realitzar abans, durant i després de la visita. Cal destacar que el coneixement d'aquest objectiu és primordial per a poder generar tota una sèrie de sinèrgies entre l'alumnat durant la visita, sobretot arran de les preguntes que s'hi duran a terme de manera segura.

Sense oblidar-nos d'un dels objectius generals per part del professorat que seria el de fomentar la participació activa, la motivació i la cooperació entre els alumnes durant la realització de les activitats, a fi de fomentar les dinàmiques de

grup i la cohesió entre tots, és a dir, la convivència i la inclusió com a base per a poder treballar en qualsevol espai.

Per part de l'alumnat, el principal objectiu és el de valorar el patrimoni cultural -sobretot material- i la seva conservació per a entendre els aspectes passats de la història mitjançant diferents procediments. En aquest sentit aquest objectiu es troba relacionat amb totes les activitats ja que aquestes tenen en conjunt el patrimoni cultural material del Claustre com a protagonista. En segon lloc, reconèixer en el conjunt patrimonial del Claustre un lloc amb història pròpia i d'ús actual dins totes les seves dimensions, tot sabent diferenciar els usos que se'n ha fet i se'n fa actualment. En darrer lloc, el foment de la convivència i la inclusió –tot i també ser un objectiu marcat per al professorat- es marca entre l'alumnat present mitjançant les agrupacions per fer les activitats.

La promoció, gestió i conservació del patrimoni local és una obligació de les institucions públiques, així com s'emmarca en les diferents lleis, tant nacionals com autonòmiques, sobre protecció del patrimoni. Per tant, la funció d'aquesta proposta esdevé una passa més en aquest sentit, des de la didàctica i l'educació cap a un punt de vista més obert en la consecució lògica i necessària del reconeixement del nostre patrimoni com a quelcom important a preservar per a les futures generacions, tot evitant la seva pèrdua i oblit.

### **3. Estat de la qüestió**

La recollida d'informació resulta la primera passa d'un llarg camí cap a la confecció definitiva de qualsevol treball. En aquest cas la recerca bibliogràfica s'ha dirigit cap a dos temes generals com són el patrimoni i les sortides didàctiques principalment perquè acaben confluint en el què es presenta en la proposta com és la visita didàctica al Claustre de Sant Bonaventura de Lluçmajor i les activitats que s'hi exerciran. Sense obviar, és clar, la part didàctica de les ciències socials. Així partint des del patrimoni, farem una menció als aspectes del Barroc, amb una bibliografia mínima referent al Claustre, i també a allò publicat sobre el municipi extensible al món educatiu, lligant-ho també a la

proposta d'activitats i al conjunt del Convent de Sant Bonaventura. No voldria oblidar les mencions que es gestaran per a l'Arxiu Històric de Lluçmajor i a la Biblioteca Municipal que seran objecte d'activitats, de manera de poder aplicar-hi els principis didàctics que fonamentaran dites activitats.

Entre els aspectes concrets de cada tema cal a dir que es promocionarà la informació arran de la seva aplicabilitat pedagògica, des dels aspectes més generals –sobretot en el cas de patrimoni, donada la seva tipificació general i específica més enllà de l'educació- als més concrets en relació a la didàctica i la metodologia. A més també es realitzarà una menció establerta en les sortides didàctiques, donada la tipologia d'aquest treball on convergeixen els dos aspectes, i concentrat en visites a conjunt històrics i a claustres. Certament, algunes de les activitats proposades sobrepassen aquesta tipificació, així se citarà en les corresponents explicacions les referències amb una justificació citada sobre aquell material que es pot emprar per a realitzar el material didàctic corresponent.

En conclusió, aquest apartat del treball serveix per a establir uns mínims teòrics que puguin servir per a la confecció d'unes activitats dins el conjunt del Claustre de Sant Bonaventura dirigit a un grup classe de 2n d'ESO.

### **3.1. El patrimoni i la seva didàctica**

El concepte de patrimoni no és fàcilment definible si es considera tot allò a considerar patrimoni. D'aquesta manera Cuenca (2010,98) ens ho aclareix en aquesta línia:

*“El primer problema sin duda algunos es considerar la evolución terminológica que ha sufrido la palabra, para englobar en ella todo lo que, progresivamente, la sociedad ha ido considerando necesario proteger por su valor, ya sea a causa de su antigüedad, belleza o representatividad popular”.*

De totes maneres si es focalitza a l'arrel de la paraula podem fer-nos una idea de l'evolució que ha tingut al llarg del temps aquesta paraula que acaba confluint en un concepte realment més ample. En l'etimologia i la tradició, en hem de situar en la llengua llatina i la paraula *patrimonium*, que prové del concepte *pater*, és a

dir, la figura principal de la família de gran extensió romana per apurar l'origen d'aquesta (Cuenca, 2010, 71). Així la seva definició en origen es lliga a aquells béns que s'hereten de part dels seus ascendents. Actualment, la definició té una relació més àmplia amb altres aspectes no materials, així com fan palès les següents definicions, corresponent en una i altra idea de patrimoni, del Diccionari de l'Institut d'Estudis Catalans (DIEC):

- *“Béns que una persona hereta dels seus ascendents”.*
- *“Conjunt de béns, de valors i de crèdits que posseeix una persona o institució”.*

L'amplitud d'allò que avui entenem per patrimoni ha estat sostinguda per una concepció canviant al llarg de les èpoques. Partint d'una concepció de l'edat antiga, on es procedien grans alabances cap a objectes, relíquies i escultures, com a forma de poder. Com també el canvi sofert durant l'edat mitjana on es comença a tenir una concepció més específica cap als edificis com a part del patrimoni, ja sia part de la propietat reial o eclesiàstica (Cuenca, 2010, 74).

Cal destacar, el paper protagonista de la religió en l'edat mitjana per entendre posteriorment el paper de les ordes mendicants i la relació amb el patrimoni que s'hi té en aquest present treball. Com també, en la seva part arxivística, el paper de la documentació d'època com a part del patrimoni, tot i que se'n parlarà posteriorment.

Ara bé, una fita on el concepte a tractar comença a prendre la forma actual és a l'època del Renaixement, amb Florència i els Mèdici com a centre neuràlgic i il·luminador de la nova concepció de la mentalitat humana, és a dir, de l'humanisme. D'aquesta manera el mecenatge acaba per fornir grans artistes que són contractats per grans nobles i eclesiàstics i que acaben forjant gran quantitat d'obres d'art. Començaria així una nova era per a l'art a Europa que generaria gran part del material artístic, en sí patrimonial i cultural, sobretot en pintura, arquitectura i escultura.

Cal a dir també que hi ha autors com Neus González que estableixen el segle XVIII com a època d'origen del concepte actual de patrimoni amb un interès més



ampliat que a l'època del Renaixement per a la col·lecció d'objectes històrics, i ja entrats al segle XIX, el terme s'acaba col·lectivitzant –en contraposició al concepte de privat- com quelcom a preservar i a tenir-hi cura (2007, 60). Més enllà dels canvis haguts entre les dues èpoques aquests en qüestió de patrimoni hi són i acaben per definir la valorització social que acabarà per completar-se cap a l'època de postguerra europea. Així, després de la Segona Guerra Mundial és quan aquest concepte comença a tenir una funció social que s'engloba dins la concepció actual, on el patrimoni ha de ser preservat, conservat i difós entre la societat, talment així com ho indica Morente (citat a González, 2007: 60).

En aquest sentit idò hi podem situar diferents concepcions divisòries del patrimoni, com es pot comprovar, des del material a l'immaterial al fet de diferenciar entre el patrimoni cultural i el natural. És important aquesta qüestió ja que la concepció del patrimoni històricament no ha afegit el natural com quelcom, i per tant, tampoc a la seva conservació, protecció i preservació. Destacar aquesta diferenciació, i la convergència en la seva protecció i identificació a l'alumnat també ha de ser un fet a educar i a posar-hi esment, a fi de continuar amb la presència del patrimoni general a les futures generacions. D'aquesta manera, centrats en aquestes divisions Juanola et Alli (2005, 15) ens indiquen un fet a destacar important:

*“Aquesta concepció corre el perill de caure en simplificacions o delimitacions innecessàries, sens dubte, és molt més interessant fer l'operació contrària i mirar d'ampliar el concepte incloent-hi altres àmbits d'estudi que habitualment no han estat considerats patrimoni, com el natural o l'ambiental.”*

Per tant, per a tractar el patrimoni com a tal, s'ha de tenir en compte aquesta percepció general que actualment té, però que anteriorment no era així. El patrimoni com un aspecte global més enllà d'aspectes arquitectònics i artístics, que si més no tractarem en diferents versions durant les activitats proposades, i sobrepassa les creacions humanes a conservar i preservar.

Un gran exemple del nostre patrimoni natural és, sense dubte, la Serra de Tramuntana, declarada Patrimoni Mundial per a UNESCO. Així com indica la pròpia pàgina web:

*“La Serra de Tramuntana va ser declarada Patrimoni Mundial per la Unesco en la categoria de Paisatge Cultural. És el reconeixement de la comunitat internacional a la simbiosi quasi perfecta entre l’acció del ser humà i la naturalesa, realitzada durant segles, de la que ha resultat una monumental obra humana en la que es mesclen cultura, tradicions, estètica, espiritualitat i identitat”.<sup>1</sup>*

El cas de la Serra a Mallorca és un cas paradigmàtic sobre el patrimoni natural però que, des de la declaració de la UNESCO, ha destacat la seva visió com una zona d’especial interès i a conservar per al gran públic. Així mateix, prenent el Claustre com a exemple per a l’alumnat el foment del patrimoni, donar-lo a conèixer i implicar les noves generacions en la seva preservació ha de ser, consider, un dels fonaments d’aquesta sortida didàctica, així com en el cas de la Serra també ho podria ser reflectit en el medi ambient, aquesta ho seria en el nostre patrimoni material, cultural, arquitectònic i artístic..

D’aquesta manera també hem de parlar sobre la didàctica del patrimoni. Hem de destacar un fet important en la didàctica de les ciències socials a Espanya sobre el patrimoni i és que aquest no ha acabat de tenir una cabuda massa àmplia en els currículums escolars, més enllà d’una certa menció descriptiva gairebé memorística. Aquest fet contrasta en altres espais no educatius estrictament com museus, arxius o jaciments arqueològics que tenen un servei didàctic en base al patrimoni que conserven (Estepa: 2005, 22).

El patrimoni parteix d’una realitat interdisciplinària –com ho són les ciències socials- que pot ser emprada des de moltes perspectives que provoquin en l’alumnat una curiositat per la història de manera inclusiva i respectuosa amb el medi ambient, el passat i la pròpia conservació del patrimoni. Ara bé hem de diferenciar clarament els dos espais on el patrimoni –en el cas de la nostra proposta sobretot- serà difós per a crear un coneixement i el que determina: mentre a l’aula s’empra un aspecte constructivista de manera formal, al centre

---

<sup>1</sup> Informació disponible al web <http://www.serradetrามuntana.net/ca/>

d'interpretació patrimonial –cas del Claustre- contendria un camp més ampli no necessàriament constructivista (Cuenca: 2010, 150).

Per tant les diferències entre els dos llocs s'hauria de veure en allò més mínim alhora de realitzar la sortida i les activitats proposades que, en general hi són, sobretot arran de la motivació de la pròpia sortida i el fet d'aprendre a partir d'elements patrimonials reals, visibles i directes. Al cap i al a fi però la didàctica del patrimoni determina quelcom més enllà a la simple difusió del patrimoni: estipula la construcció d'un coneixement amb uns objectius marcats a diferència de la simple divulgació (Cuenca: 2010, 152).

L'estudi i aprenentatge de les ciències socials representa una base imprescindible d'àmbit cultural i humà que fonamenta "identitat personal, llibertat, creativitat, participació, integració social, harmonia amb la naturalesa, comprensió del món, solidaritat, tolerància, pau, desenvolupament humà i un llarg etcètera que estructuren i conjunten la formació educativa i no educativa humana. Una bona idea d'aquesta darrera afirmació la donen García i Jiménez (2010, 91):

*"Educar es preparar al individuo para vivir en Sociedad; nuestras disciplinas estudian a la persona, en todas sus dimensiones, y a las sociedades, presentes y pasadas en todas sus manifestaciones".*

Ara bé, la millor manera d'ensenyar història quina seria? S'ha de tenir en compte l'ensenyament verbal significatiu per a sintetitzar a través del coneixement acadèmic la transmissió de la cultura i la ciència a les generacions futures ja que intentar fer el procés només amb el descobriment o investigació de l'alumne resulta impossible. Sense obviar que aquest tipus de metodologia ajuda a retenir els conceptes i les habilitats –sempre i quan es facin de manera tutelada- per a fomentar un coneixement que es resol autònomament. Per tant, l'aprenentatge per descobriment es pot realitzar, així com també l'aprenentatge verbal significatiu i d'altres mètodes, per a mantenir una bona didàctica de la història i les ciències socials (Tribó 2005, 53).

A partir d'aquí també s'ha de reconèixer en la història –i a la resta de ciències socials consider- uns valors imprescindibles per a la seva evident pràctica. Segons García i Jiménez serien els següents (2010, 93):

DESCRIPTIU	COMPRENSIU	EXPLICATIU	SOCIAL	PRÀCTIC	PROSPECTIU
Identificar i comunicar les relacions funcionals que es donen amb els fets.	Coneixement i aproximació empàtica i/o solidària dels components dels fets històrics.	Interpretar la diversitat, complexitat i originalitat dels fets històrics.	Conèixer els trets generals de la societat actual i donar resposta als problemes reals.	Desenvolupar habilitats i destreses pròpies de la història.	Desenvolupar capacitats i processos de comprensió del present que projectin cap a un futur previsible.

Quadre núm. 1. Traducció pròpia.

Més enllà dels valors que s'imposen en l'aprenentatge de la història i les ciències socials podem afegir-hi els àmbits formatius que també s'assoleixen en la seva praxi i que fomenten també grans beneficis de caire educatiu, social i personal. Aquests són de gran importància i se'ls ha de tenir en compte alhora de fomentar les activitats i l'avaluació del procés d'ensenyament i aprenentatge proposat tant a les aules com a qualsevol lloc on l'alumne pugui fer-les i d'aquesta manera s'apropi més al coneixement de la seva realitat més propera i la del passat, sia o no també llunyana en l'espai. Seguint l'estela de García i Jiménez, s'hi descriuen 3 àmbits (2010, 108):

<b>CIENTÍFIC</b>	<b>SOCIO-AFECTIU</b>	<b>PERSONAL</b>
<p>Seleccionar i interpretar la informació.</p> <p>Representar seqüències temporals.</p> <p>Analitzar i comparar fonts històriques.</p> <p>Interpretar-les considerant el context general de l'època.</p> <p>Distingir entre circumstàncies generals i motius personals.</p> <p>Identificar i analitzar processos d'evolució i canvi de distinta duració.</p> <p>Realitzar anàlisis comparatius i de valoració de les diferències culturals.</p> <p>Planificar i realitzar treballs de síntesi.</p> <p>Intervencions en senzilles investigacions utilitzant fonts primàries i secundàries.</p> <p>Observació directa i coneixement del patrimoni pròxim.</p>	<p>Comprendre les distintes societats, resultats de complexos processos socials i humans.</p> <p>Reconèixer la personalitat d'un poble i/o cultura.</p> <p>Tolerància cap a formes de vida i valors diferents dels propis.</p> <p>Respecte a costums i tradicions i interès per mantenir-los i recuperar-los.</p> <p>Valoració i respecte als costums i forma de vida dels avantpassats.</p> <p>Considerar els objectes quotidians com a portadors d'informació històrica.</p> <p>Conservar les restes històrico-artístiques com a fonts d'informació dels avantpassats seus.</p> <p>Valorar l'acció humana en la conformació de la història.</p> <p>Responsabilitat en l'ús i consulta de documents històrics.</p>	<p>Desenvolupar la imaginació i la capacitat reflexiva.</p> <p>Estimular la memòria.</p> <p>Formar en llibertat.</p> <p>Transmetre continguts actitudinals de tolerància, respecte i solidaritat.</p> <p>Desenvolupament d'una actitud crítica i de compromís personal.</p> <p>Competència personal per reflexionar sobre el seu món vivencial i integrar-s'hi.</p> <p>Compromís personal per a participar en la millora de les relacions socials.</p> <p>Responsabilitat, respecte i valoració i compromís en la defensa del patrimoni neohistòric.</p> <p>Reflexió crítica als aspectes diversos del seu entorn.</p>

Quadre núm. 2. Traducció pròpia.

Afegiria dins aquesta reflexió la visió interdisciplinària de les ciències socials que aquestes poden enfocar diferents punts de vista i enriquir-los de manera democràtica, inclusiva i emparada en la multiplicitat del rigor històric i les diferents tendències que conviuen en l'anàlisi històric i serveixen per a fomentar un coneixement ric, plural i democràtic. Poder fomentar des de la infància i l'adolescència valors –que especificarem concretament més endavant- serveix també per a fomentar la comprensió pels altres, ajuda a la convivència al centre i a una millor societat futura sense discriminacions ni foment d'elles.

A fi de posar èmfasi en aspectes concrets sobre la didàctica del patrimoni voldria fer menció a alguns aspectes generals a tenir en compte. Voldria remarcar unes paraules sobre el que hauria de fomentar el patrimoni didàcticament:

*“La didáctica del patrimonio no tiene como finalidad directa el conocimiento de los elementos patrimoniales, ni el patrimonio debe ser un nuevo contenido a añadir a la asignatura de [...] de Ciencias Sociales, Geografía e Historia de la ESO, ni un motivo para llevar a cabo salidas extraescolares que puedan hacer más atractivas estas asignaturas para los alumnos, sino que debe integrarse en el curriculum, y en particular en la enseñanza de las Ciencias Sociales, para permitir una mejor comprensión de la realidad social, [...] y la comprensión crítica de nuestro presente, al permitir la interpretación del significado de tales vestigios en la actualidad. Debe ayudar a entender las sociedades actuales en un proceso de evolución histórica (Estepa, 2001, p. 95).”*

D'aquesta manera és considerable l'opció de fomentar en el coneixement històric a partir del patrimoni com una eina d'abast proper i veritablement enfocada a una entesa més àmplia, molt més enllà del patrimoni i les seves característiques físiques, sinó al perquè de la seva exposició, conservació i reconeixement per a poder entendre no només les societats passades sinó també l'actual. Afegint-hi també un aspecte important en l'aprenentatge significatiu que es pot realitzar a través del patrimoni com són els valors, la dimensió afectiva i social mitjançant pedagogies innovadores i que tinguin en compte les teories constructivistes de Piaget i Vigotsky (Monteagudo: 2016, 67).

En el cas del Claustre, conjunt que regirà les activitats proposades en aquest present treball, s'acabarà per treballar els següents tipus de patrimoni convenient que es tracta dins el conjunt històric –concepte patrimonial que l'actual Llei de Patrimoni Històric Espanyol contempla- del Convent i el Claustre de Sant Bonaventura tractaríem fonamentalment el patrimoni material i cultural. Per aquesta raó tractarem els tipus de patrimoni que acabaran confeccionant la base de la proposta: patrimoni arquitectònic, arxivístic i artístic. Cal a dir que actualment el Claustre de Sant Bonaventura recull en les seves instal·lacions de

la Biblioteca Municipal i l'Arxiu Històric Municipal que ens serviran per establir-hi les activitats corresponents, més enllà del patrimoni artístic i arquitectònic.

Les fonts documentals i arxivístiques són també una part fonamental dins el patrimoni material que, en aquest cas, contempla el conjunt patrimonial del Claustre de Lluçmajor. L'any 2017 es va obrir l'Arxiu Històric Municipal de Lluçmajor a una part del primer pis de l'edifici després d'any i mig de treballs referents a la conservació i adequació de l'espai. Essent conscients del paper que poden conformar les fonts primàries i documentals de l'Arxiu és convenient també fer-ne una breu transposició cap a la seva didàctica, sense comptar l'aspecte informatiu i científic de l'Arxiu que bàsicament només conté dues comunicacions de les I Jornades d'Estudis Locals de Lluçmajor<sup>2</sup> –encara per publicar- i la informació present al web de l'ajuntament, a més d'alguna notícia als diaris locals mallorquins com Última Hora, Ara Balears o Diario de Mallorca.

Pel que fa a la qüestió de l'arxiu i la seva didàctica l'actualitat difereix bastant del passat ja que fins ara no s'havia entès l'arxiu històric –ja sia local com d'àmbit estatal o regional- dins el món pedagògic i educatiu. En l'aspecte didàctic dels arxius cal a dir que aquesta funció s'està estipulant de manera progressiva des de després de la Segona Guerra Mundial a diferents països europeus –sobretot en els casos de França i Escòcia- i certs casos en l'actualitat, com és el cas d'Espanya i Itàlia (Tribó 2005, 96).

Pel que fa a Espanya després de la Transició i amb l'adveniment de les autonomies s'han realitzat certs avenços en aquest sentit, però no massa. Destaca també la relació dels propis docents amb els arxius –lloc on no solen investigar- i la dels arxivistes -amb poc coneixement del currículum escolar- i la nul·la relació també entre els dos sectors que podria fer crear serveis pedagògics i didàctics als arxius (Tribó 2005, 104).

Per tant, tot i haver-hi un avenç considerable amb el passat encara hi ha molta feina a fer a cada arxiu per a poder realitzar un mínim servei didàctic per a l'alumnat. El cas de Lluçmajor no és cap excepció ja que no disposa de cap

---

<sup>2</sup> En parlarem més concretament a l'apartat corresponent sobre els recursos didàctics.

documentació didàctica al seu servei. En aquest sentit, la formació d'una eina didàctica com la que es proposa més endavant és essencial per fer entendre els alumnes la importància dels arxius en les societats passades i en l'actual, a més per ensenyar als alumnes uns mínims sobre recerca històrica més pràctica (Mattozi 2003, 185).

Allò que els alumnes han de tenir clar en tot moment són les funcions bàsiques de l'arxiu: recollida de documents, conservació i servei d'aquests. A més, així com diuen Sebastián i Blanes (1999, 15):

*“Estas funciones no están limitadas a la recogida y almacenamiento, sino que implican, además, una organización para facilitar el acceso a su consulta, o la difusión de los recursos del archivo”.*

Cal a dir que la pràctica d'arxiu presenta beneficis molt elevats dins les activitats que es poden dur a terme. En aquest sentit els continguts bàsics es troben ben arreplegats, per exemple en l'ús d'inventaris i/o catàlegs del material arxivístic que hi ha, -respectivament- en la informació –contingut conceptual-, manera de sol·licitar dita informació –contingut procedimental- i consciència de conservació del patrimoni que ens permet treballar i conèixer el nostre passat –contingut actitudinal-, fet que demostra la idoneïtat de dites activitats (Sebastià i Blanes 2000, 250).

Així doncs el grau de dificultat de cada curs pot fer que es puguin emprar els arxius de manera directa per a treballar la història que entra dins els currículums actuals. La problemàtica que pot haver-hi és una qüestió de temps que pugui limitar seriosament el transcurs de l'assignatura ja que, en qualsevol cas els aspectes a destacar d'un treball d'investigació basat en treballar documents arxivístics són difícilment calculables en qüestió de temps i en la seva durada. Allò que sí té en compte la didàctica de l'arxiu és l'entesa amb el passat, la lectura de documents amb altres idiomes, o la manera passada d'escriure i veure el món, també ajuda a l'alumnat a referenciar-se dins aquesta pròpia entesa (Sebastià i Blanes 1999, 32).



Un altre qüestió molt útil que es forma en la creació de material didàctic per part dels arxius en relació a l'educació reglada és el coneixement que hi ha en els documents, el funcionament del propi arxiu i la seva funció social que enllaça de manera directa amb els drets de la ciutadania –que també han de ser valorats pels alumnes- i la importància de la preservació i conservació del patrimoni cultural documental propi. Aquesta situació pot ajudar a mantenir l'existència de futurs investigadors, però també en la millora de les experiències educatives tant dels alumnes com dels professors, és a dir en general, la millora de l'educació en els procediments però també en aspectes més teòrics com la reflexió i el sentit crític, propi d'haver pogut relacionar la teoria apresada a l'aula amb un document que aconsegueix afegir un valor pràctic més il·lustratiu i didàctic (Vela 2002)

Si bé en aquest sentit hi ha moltes oportunitats, els límits encara hi són en l'ús didàctic dels arxius. El cas de l'Arxiu Històric de Lluçmajor no és cap excepció i és per aquest motiu que les activitats que es presentaran pot ser no siguin les més avingudes amb relació al material documental. Aquesta situació de manca de relació entre els dos mons –educatiu i arxivístic- fa anys ja s'apuntava i no ha canviat gaire en el nostre exemple. Hernández i Serrat ho expressaven de la següent manera (2002):

*“Existe, además y mayoritariamente, una doble incompreensión o una disfunción de ignorancia mutua entre archivos e instituciones de enseñanza-aprendizaje. Por una parte, la escuela tiene poca relación con el universo de los archivos y, por otra, los archivos todavía carecen de una política estandarizada y consensuada para ofrecer servicios didácticos, o para promocionar sus fuentes en una perspectiva instructiva o educativa, e indistintamente en espacios de enseñanza-aprendizaje formales o no formales.”*

Per tant aquesta proposta didàctica que es presenta s'oferirà als serveis municipals corresponents amb la intenció de poder fomentar, per poc que sigui, l'interès i la visió d'augmentar el nostre patrimoni documental, i que a llarg termini l'Arxiu Històric de Lluçmajor, més enllà d'oferir els serveis actuals de consulta pugui també fer activitats didàctiques i divulgatives sobre la documentació que posseeix.

### 3.2. El Barroc a Lluçmajor, el cas del Claustre

Un dels temes centrals a tractar a les activitats proposades és el Barroc i les representacions artístiques pròpies del Claustre, on hi destaquen sobretot les grisalles del pati i les teules pintades, patrimoni que es descobrí en la seva reforma i restauració. Cal a dir que, més enllà del patrimoni claustral també s'ha de considerar tot el patrimoni arquitectònic del propi Claustre i del Convent. Ara bé, dins el Convent s'hi troben gran quantitat d'obres barroques pertanyents al camp artístic i patrimonial de la pintura i l'escultura que podrien servir per a crear també altres activitats sobre el mateix conjunt històric. Tot i aquest fet, cal tenir en compte que el present treball genera la proposta única i exclusivament del Claustre, per tant, les obres del Convent quedaran excloses.

Per a obrir aquesta qüestió sobre el Barroc hem de fer una menció clara sobre el seu context i la pròpia explicació d'una situació històrica que acabà per canviar els plans d'una Església cristiana unificada a Europa occidental. El triomf del protestantisme en les guerres de religió dutes a terme defensant la Santa Església per part de Carles I va acabar amb una Contrareforma catòlica en molts aspectes que acabaren dirigint uns canvis socials estètics, sobretot a les persones que professaven una vida religiosa activa, com en aquest cas, en els ordes i altres membres regulars de la cristiandat catòlica. Així a el Concili de Trento (1545-1563) s'establiren certes prerrogatives sobre l'ús de les imatges santes en l'afirmació de la doctrina per a la seva devoció, així segons s'indica Sebastián (1997, 8):

*“La imagen contribuía a halagar los sentidos para que sirvieran como vehículos de elevación espiritual. Hubo un hecho digno de tenerse en cuenta frente a la función eminentemente pedagógica de las imágenes religiosas en épocas anteriores: ahora trataron de mover los sentimientos para señalar el amor a la virtud y la penitencia por los pecados”.*

Més enllà de les consideracions sobre els aspectes espirituals i socials, el Barroc també va acabar afectant la pròpia fisonomia dels pobles i ciutats de l'Edat Moderna –i també de l'Edat Mitjana cal a dir- ja que es tractaven, els convents a més de centres religiosos, de centres econòmics i de poder. Així el Convent de

Sant Bonaventura de Llucmajor respon a una situació del context de la Contrareforma que esdevé plausible als territoris cristians i catòlics europeus, podent definir-ho, seguint Sebastián (1997, 8) d'aquesta manera les seves actuacions:

*“Característica de las órdenes religiosas fue la creación de vastos conjuntos con iglesia, convento y otros anexos. Y en cuanto a su iconografía se tendió a crear series de retablos y ciclos de cuadros históricos sobre la orden o un santo de ella [...] y encontró en iglesias, claustros, refectorios, bibliotecas y otras salas monacales los marcos adecuados para la exposición y lectura.”*

En sí mateix el conjunt del Claustre de Sant Bonaventura, és un dels pocs exemples amb un nivell de conservació òptim a les Illes Balears, considerant d'altres com el de Sant Francesc a Palma, el de Sant Antoni de Pàdua d'Artà i el de Sant Francesc d'Inca. Així, la seva conservació i promoció en el coneixement per part de la societat, iniciada en l'etapa educativa, hauria de ser una fita a tenir en compte, per a donar importància al llegat patrimonial com a poble i dins la universalitat.

Un fet contrastable per la bibliografia, referent als claustres franciscans, és la seva tipificació com un element adjacent als convents del mateix orde, és a dir, difícilment es pot entendre un claustre sense el convent ja que la vida dels seus habitants es trobava lligada a la vida religiosa lligada al convent. Per tant, tot i ser la part central i organitzativa de la vida, no és la part més important, ja que aquesta l'ostenta el propi edifici religiós com és el convent.

Centrant la mirada en el Barroc, hem de considerar el conjunt del Convent de Sant Bonaventura com un exemple dins l'art arquitectònic mallorquí del segle XVII. Ara bé contrastant amb les definicions artístiques del Barroc, hem de fer menció als aspectes exclusius dels claustres ja que, en contraposició als aspectes generals del Barroc, no s'hi trobaria adient. Una d'aquestes definicions del Barroc ve donada per l'Acadèmia Espanyola de la Llengua (citada a Gómez: 2008, 179):

*“lo excesivamente ornamentado, desmesurado, complicado, estrambótico”*

Així podem considerar, a simple vista d'una percepció del propi Claustre, que no s'hi avenen gaire. Ara bé, la definició del propi claustre que la lliga d'una manera més correcta és la de la professora Mercè Gambús (2007, 372):

*“Sigue la tipología claustral barroca de los franciscanos: es de planta cuadrada con doble galería superpuesta de arcos de medio punto soportados por pilastras de sección cuadrangular y pilares exteriores rematados por bolas de piedra en relieve. La galería inferior está cubierta con bóveda de espejo mientras que la cubierta superior es de vigas”.*

Així, el de Sant Bonaventura és un exemple comú de claustre franciscà, pel que fa la seva arquitectura, però que té una excepcionalitat amb els dos referents artístics mencionats anteriorment. A més, el seu estat, després de la reforma ha pogut mantenir la imatge de claustre franciscà típic, almenys a la zona exterior.

D'aquesta manera l'interès general que s'ha atribuït al Claustre de Sant Bonaventura ve donat pràcticament per la importància que hi desprenen les pintures murals de grisalla i de les teules pintades que s'hi trobaren. En el primer cas, la seva importància no només recau en l'excepcionalitat que es trobin gairebé totes en bon estat, sinó també amb la relació i comparativa que hi ha amb claustres i pintures similars de l'època a diferents països americans. Centrant en Mallorca, Fortesa (2011, 173) afirma:

*“se conservan dos series de pinturas murales en el claustro de sendos conventos franciscanos: San Buenaventura de Llucmajor y San Bernardino de Petra. Estos dos ejemplos son representativos de un tipo de pintura de carácter popular, realizada en este caso, al igual que buena parte de los ciclos pictóricos hispanoamericanos del siglo XVI, mediante la técnica de la grisalla, cuya función primordial fue servir de imagen evangelizadora y didáctica”.*

Un dels altres elements que emergeixen en la valorització del Claustre com a un conjunt històric patrimonial de gran relleu són les teules pintades o també anomenades “teules de moro”, per mor del seu origen suposadament almoràvit.

En aquest sentit s'expressa Matheu Vaquer en les cites bibliogràfiques que aporta sobre la relació pictòrica i tècnica de les teules trobades a diferents mesquites musulmanes valencianes datades entre els segles XV i XVI. Aquestes teules –en conjunt- tenen la seva arrel històrica en la Mallorca almoràvit i tot una continuació i evolució al llarg dels segles posteriors cap a una activitat d'aquest tipus molt més laica que religiosa, cal a dir també que no s'ha escrit gaire en general sobre aquest fenomen a Mallorca i, per tant, és difícil establir-ne una anàlisi més enllà de la seva tècnica i el seu ús quotidià de guarir les cases i protegir-ne els seus habitants o per la decoració de la casa, segons l'època (Matheu Vaquer: 2013, 20-24).

Cal a dir que les teules de Sant Bonaventura presenten una tipologia religiosa poc usual, a més de la seva producció per part d'una persona anònima coneixedora de la tècnica i la teoria religiosa per a la seva confecció de ben segur lligada al Convent de Sant Bonaventura (Roselló-Bordoy: 2007, 35). Tot i l'origen tardomedieval d'aquestes peces, la seva màxima representació en la història mallorquina és durant l'època moderna, havent-hi en les teules del Claustre una representació religiosa contemporània al món barroc de l'època única a Mallorca. Per tant la importància de donar a conèixer part d'aquest patrimoni als alumnes és fonamental per a la seva conservació, promoció i gaudi. En aquest sentit són adients les paraules de Vicente Guallart (citat a Juanola et Alli: 2005, 17):

*“Conservación: La mejor manera de conservar algo es aumentar su número. La mejor manera de conservar un patrimonio es aumentarlo”.*

Així doncs, en aquest cas seria imprescindible poder fer una relació més lligada amb el tema general de les teules pintades que, per desgràcia és molt difícil de fer a causa de les poques mostres que romanen actualment. En aquest cas el llibre citat de Roselló-Bordoy n'és un gran avenç i principi per a poder emergir en una qüestió poc desenvolupada fins ara. Cal remarcar el paper que dugueren a terme Lluís Castaldo i Antoni Vicens l'any 1960 en la publicació al Setmanari Sóller de l'article *“Un elemento decorativo en la vivienda rural mallorquina”* com a iniciador de la crítica al poc coneixement i protecció de les teules pintades (Castaldo: 2009, 413)

La importància d'aquestes teules no només recau en el seu passat de tradició musulmana en la història de l'illa de Mallorca, sinó també en la simbologia de protecció de les cases i, en definitiva, dels seus habitants. A més, la connexió amb els aspectes religiosos de la societat de l'època és una qüestió important per entendre com es vivia la religiositat, més enllà de les típiques relacions amb altres elements patrimonials, com la simbologia i arquitectura de les esglésies o els quadres i els retaules de les mateixes.

### **3.3. Les sortides didàctiques. Una visita amb visió d'itinerari**

Les sortides fora del centre són sempre un al·licient per als alumnes, sobretot quan en el passat més que una sortida didàctica on l'objectiu era aprendre alguna cosa sobre el lloc a visitar tot fent activitats, únicament es contemplava la visita amb una explicació –fos d'algun professor o d'una altra persona que en pogués fer sobre aquell indret- amb poques opcions a l'avaluació i al profit pedagògic i didàctic que avui en dia contemplen. Així mateix en aquestes línies establirem alguns conceptes mínims sobre les sortides didàctiques i com s'han d'establir alhora d'organitzar els aspectes més formals per a poder fonamentar la proposta posterior.

Els orígens a Espanya de les sortides didàctiques es troben en la *Institución Libre de Enseñanza* que introduí aquesta nova tipologia d'ensenyament en la renovació de l'educació pública del segle XIX (Gutiérrez, 2001: 27)

En aquesta proposta, com veurem més endavant, es mantenen alguns punts bàsics per a qualsevol sortida didàctica en forma d'itinerari: un nombre d'aturades no excessiu, lloc amb silenci per a les explicacions i activitats, i amb una bona percepció dels elements a introduir, podent agafar diferents indrets per a relacionar passat i futur; destacaríem també la importància que els materials didàctics per a les activitats contemplin: observació directa d'elements patrimonials, fotografies per a la comparació, plànols, emprar documentació diversa, sense oblidar la interdisciplinarietat com a base per a fer una bona sortida didàctica sobre ciències socials (Insa, 2002: 16).

Sens dubte una sortida didàctica permet a l'alumnat gaudir alhora d'interioritzar uns coneixements de manera directa, és a dir, poder interioritzar mitjançant les activitats realitzades al mateix indret tota una sèrie de continguts conceptuals, procedimentals i actitudinals que sovint no és possible realitzar dins l'aula. Aquesta qüestió és fonamental per a poder realitzar un ensenyament complet i divers en un alumnat cada vegada més desmarcat de la resta de generacions per una tecnologia punta innovador que pot dificultar enormement la relació dels continguts amb la realitat. Per això s'entén perfectament la frase de Vilarassa (2003, 16):

*“en la sociedad post-industrial salir del aula representa la oportunidad de devolver al estudiante el contexto en el que la información adquiere su sentido y puede ser transformada en conocimiento al servicio de proyectos personales y autónomos.”*

En un sentit més personal també podem trobar els beneficis de les sortides didàctiques, és a dir, més enllà del benefici més purament acadèmic, lligant la relació entre alumnes i amb la resta del context social. La socialització amb la resta de persones, siguin o no d'aquell grup, és un aspecte important alhora de tenir en compte les sortides didàctiques. Aquesta situació, vulguem o no, és una sortida de la zona de confort per a la majoria dels joves que, per ventura, no tenen l'oportunitat de fer-ho o de fer-ho amb altres companys. D'aquesta manera s'expressava Pilar Benejam sobre les sortides didàctiques (1996, 8):

*“como objetivo facilitar la convivencia, el conocimiento entre los alumnos y con los profesores, la construcción de la idea de grupo, y propiciar actitudes de participación y colaboración.”*

La mateixa autora anys després coincidia en acceptar en les sortides didàctiques un component indispensable per a l'aprenentatge com és el descobriment directe, on l'experimentació forma part de la construcció de coneixements. Ara bé sempre havent-hi anteriorment una exposició prèvia a la sortida ja que el tenir un coneixement mínim sobre el què s'ha de veure és indispensable per a l'aprenentatge significatiu. Per aquest fet, a continuació de la visita s'han d'aplicar

i consolidar en una darrera sessió els coneixements assolits (Benejam, 2003: 36).

En aquest mateix sentit, podem afirmar que les sortides didàctiques són, sens dubte, una de les eines més innovadores, a més de tenir la capacitat de poder relacionar els conceptes més teòrics des d'una pràctica manifesta mitjançant la observació, investigació i estudi de l'entorn amb una relació amb el passat que ens permet fer, amb coherència, l'extrapolació entre la teoria i la pràctica amb un seguit d'activitats motivadores per als alumnes (Vilarrassa, 2003: 18).

De la mateixa manera un altre aspecte important que cal tenir en compte alhora de realitzar una sortida didàctica és la capacitat d'observar – i el foment per engrandir-la – dels alumnes ja que aquesta és la base per a poder arribar a un nivell òptim de comprensió de qualsevol contingut, i molt més si ens referim a la història, l'art i el patrimoni. Tornant a Pilar Benejam (1996, 6) ens en relata la importància:

*“La observación no llega a descubrir las razones profundas de las cosas y de los hechos porque estas razones no se ven ni se tocan, sino que son fruto del pensamiento, y es el pensamiento lo que lleva a hacer operaciones superiores como la interpretación y la valoración, que guían en la adopción de actitudes y conducen a una acción crítica y alternativa.”*

Com podem doncs evitar aquesta superficialitat en la observació i anar cap al pensament? A partir de les activitats realitzades durant la visita podem dirigir la observació i la simple divulgació cap a una assumpció de coneixements, sense oblidar-nos d'aspectes culturals, socials i personals que també han de ser tractats i avaluats ja que també formen part de l'ensenyament que es duu a terme durant qualsevol visita o sortida didàctica. Per tant, la preparació d'activitats ha de contemplar l'experiència cultural que es fa al recinte o a l'entorn que es visita, fomentant sempre una participació activa per part dels alumnes i un reconeixement de totes les parts, partint això sí des de l'alumne protagonista de l'experiència viscuda (Vilarrassa, 2003: 20).



### 3.4. Els recursos didàctics sobre Lluçmajor i el Claustre de Sant Bonaventura

Alhora de fer un estat de la qüestió sobre els aspectes més generals de la visita didàctica al Claustre de Sant Bonaventura no podem sinó parlar d'aquelles obres que acaben formant la base a qualsevol línia d'investigació didàctica sobre el poble de Lluçmajor –més que del propi municipi- i que recullen les seves mostres patrimonials més emblemàtiques. En aquest sentit hi ha dues obres didàctiques com *Lluçmajor, espai educatiu i recursos ambientals* (1986) de Jaume Oliver Jaume i Francesca Florit Alomar i *Itinerari urbà pel poble de Lluçmajor* (1991) de Miquel Montserrat Ferrer que actualment són els referents bibliogràfics i genèrics per a qualsevol activitat. Cal dir que el primer llibre ofereix uns mínims d'explicació històrica i una anàlisi ben acurada de la situació d'aquells recursos educatius del municipi a l'any de la seva publicació que pot servir de gran ajuda alhora de poder plantejar visites didàctiques al municipi. També és destacable les diferents propostes que s'hi desprenen en activitats a diferents recons del municipi. En tant al llibre de Miquel Montserrat abans citat hauríem de destacar l'especificitat de l'itinerari que conté dues parts i deu aturades en total, una de les quals és al propi Convent de Sant Bonaventura, i que comprèn la pràctica totalitat del poble. En tant a l'aturada del Convent, s'hi presenten unes activitats poc desenvolupades en tant a preparació prèvia del professorat.

Així mateix destacaria també com a material didàctic, tot i no tractar-se del Claustre o el Convent de Sant Bonaventura, diversos itineraris didàctics creats la majoria d'ells per Cels Calviño com "*De s'Estanyol a Cala Pi, passant per s'Estalella. Una passejada per la costa llucmajorera*" (1993); "*Tresquem per la muntanya. Un itinerari pel massís de Randa*" (1990), també del mateix Calviño i altres autors; "*Camina caminaràs. Un passeig per sa Marina de Lluçmajor amb Maria Antònia Salvà*" (1989) obra conjunta amb Miquel Sbert; i dues obres monogràfiques publicades l'any 1994 pel propi Calviño i Pau Bibiloni que tracten sobre Lluçmajor: "*El molí d'en Gaspar. Un molí fariner del terme de Lluçmajor*" i "*Les feines del camp a Lluçmajor*".

D'aquesta manera volia demostrar que, tot i haver-hi material didàctic ja elaborat sobre el municipi i el poble de Lluçmajor, no hi ha –llevat de les opcions parcials i poc desenvolupades que s'ofereixen als dos primers llibres citats – material didàctic ja elaborat i publicat sobre l'actual conjunt del Claustre de Sant Bonaventura, ni tan sols del propi Convent. Fet pel qual les activitats proposades d'aquest present treball serien les primeres realitzades, a raó també entenc del poc temps que el Claustre de Sant Bonaventura es troba en funcionament després de la restauració i aprofitament per part de l'Ajuntament de Lluçmajor i el poble.

En tot cas, la bibliografia general –no didàctica- que ens parla del conjunt del Convent de Sant Bonaventura s'ha d'especificar inicialment els volums IV i V (publicats el 1982 i 1986 respectivament) de la *Historia de Lluçmajor* de Bartomeu Font Obrador, obra extensíssima que en el conjunt dels volums tracta mitjançant tota una partida de documentació variada la història llucmajorera des dels seus inicis fins al temps del franquisme. Si més no, el quart volum, dedicat al segle XVII dedica tot un apartat – el 5è- al Convent de Sant Bonaventura tractant des d'aspectes artístics i arquitectònics a aspectes més socials, econòmics i religiosos. Així mateix, el cinquè volum manté tot un apartat –el 8è- tractant temes de similars característiques a l'anterior. D'aquesta manera hi hauria unes 120 pàgines entre els dos volums que, amb documentació inclosa i fotografies, tracten els aspectes citats anteriorment.

Ara bé no serà fins al 1993 quan es publiqui *Convent de Sant Bonaventura* quan hi haurà una obra que tracti exclusivament el Convent i, per tant, també el Claustre de Sant Bonaventura. En aquesta obra, es tracta des dels orígens de l'orde franciscana al poble fins a l'actual Tercer Orde Regular de Sant Francesc arribada al poble el 1893, passant també aspectes importants de la història com les activitats dels franciscans al propi Convent, l'exclaustració després de la desamortització de Mendizábal, les associacions laiques lligades al Convent i les experiències educatives al llarg de la història dels franciscans des de la seva arribada i la definitiva construcció del Convent l'any 1656. Certament, aquesta és una obra molt completa sobre la trajectòria del Convent i la comunitat franciscana de Lluçmajor que, a més, conté fonts primàries relatives a la Tercera

Orde Regular i fotografies de parts del conjunt del Convent i Claustre de Sant Bonaventura.

No serà fins a l'any 2003 quan es publiquen dues obres referents al Convent i al Claustre de caire més divulgatiu: *El Convent de Sant Bonaventura. Una història. Un símbol* de Font Obrador –mateix autor de la *Història de Lluçmajor*– i *El Claustre de Sant Bonaventura. La recuperació d'un espai ciutadà* obra sense un autor aparent (probablement el propi Font Obrador ja que hi figura com a “Cronista oficial”), però que coincideix amb l'altra obra per ser publicada per l'Ajuntament de Lluçmajor. Aquestes dues obres són realment unes divulgacions que van encaminades al coneixement per part del públic general i local de la rehabilitació i reforma del Claustre, obra dedicada durant una sèrie d'anys que acabarà per obrir un espai cultural que li mancava al poble.

Finalment, la darrera obra publicada sobre el propi Claustre és *Les teules del Claustre* de l'any 2007, obra referent a les teules pintades que es trobaren durant la reforma del Claustre, per part de Guillem Rosselló Bordoy i Patricia Montserrat Berenguel, els quals s'encarregaren de l'estudi i conservació de les teules. Aquesta publicació, gairebé del tot divulgativa, presenta una memòria final del projecte de restauració de les teules que es trobaren al Claustre amb una fotografia de cada una d'elles (134) amb una descripció dels motius de cada teula i el seu estat de conservació.

A més d'aquestes obres també hem de fer menció a alguns articles o recursos web que tracten directament aspectes relacionats amb les troballes artístiques del Claustre o amb la seva restauració. En primer lloc destacar un article, de caire més científic, encapçalat per la professora de la UIB Mercè Gambús i presentat al *III Congreso del Grupo Español del IIC* sobre la restauració de les pintures del Claustre anomenat *Metodología aplicada a la recuperación del conjunto de pinturas murales del Claustro de San Buenaventura de Lluçmajor (Mallorca)*<sup>3</sup>. També destaca el blog de Miquel Amorós i Puig, descobridor de les pintures murals, sobre el propi Claustre on hi descriu la seva història de manera breu. Actualment aquest blog es troba en construcció i podria ser un referent

---

<sup>3</sup> Disponible al següent link: [http://ge-iic.com/files/3Congreso/Merce\\_Gambus.pdf](http://ge-iic.com/files/3Congreso/Merce_Gambus.pdf)

d'informació donat l'interès que aquest historiador de l'art ha professat cap al conjunt del Claustre. Hi ha també dues pàgines web que informen sobre el Claustre i el Convent: una és “[www.monestirs.cat](http://www.monestirs.cat)” que té un apartat dedicat als convents i monestirs de les Illes Balears i la pàgina turística municipal “[www.visitllucmajor.com](http://www.visitllucmajor.com)”. Així totes dues pàgines informen amb breus descripcions sobre la història del conjunt, a més de tenir-hi diverses fotografies dels elements més destacats. No ens podem oblidar de la revista llucmajorera per antonomàsia: *De pinte en ample* on es refereixen tot tipus d'informacions sobre els canvis d'ús, treballs i estat del Claustre<sup>4</sup>. Així mateix en la premsa local s'hi poden trobar diverses i nombroses notícies del cas.

Voldria també parlar sobre les Jornades d'Estudis Locals del passat mes de novembre que se celebraren al mateix Claustre. En elles es presentaren tot un seguit de comunicacions i una d'elles tractava sobre l'Arxiu Històric de Lluçmajor, anomenada *Projecte del servei de revitalització de l'Arxiu Municipal de Lluçmajor*<sup>5</sup>, on s'explica des de la situació passada a l'actualitat, tot explicant també la metodologia de canvi a les noves dependències al Claustre. Actualment encara no es troben editades i serà a finals d'aquest anys quan es publiquin.

#### **4. La proposta didàctica**

En aquest apartat explicitarem els aspectes teòrics i pràctics sobre la sortida didàctica, des de la metodologia proposada passant per la vinculació de les qüestions formals amb el currículum actual i l'estructura de les diferents sessions que té la sortida. En darrer lloc també exposarem les activitats amb els objectius generals de la proposta i els específics de cada activitat.

Aquesta proposta didàctica de sortida al Claustre de Sant Bonaventura es dividirà en 3 sessions: una abans de la pròpia sortida a l'aula, la pròpia sortida didàctica al Claustre i finalment una darrera sessió de consolidació també a l'aula. La sessió inicial i la final es trobaran limitades per l'horari lectiu habitual de

---

<sup>4</sup> Per exemple, en el seu número 202, s'informa de les treballs dels murals.

<sup>5</sup> Els autors són Elionor Pérez Noguera i Albert Federic Ruiz Fuster.

l'assignatura, mentre la sortida didàctica s'establirà dins una jornada lectiva completa.

El Claustre de Sant Bonaventura és un centre municipal on s'hi troben la Biblioteca Municipal, l'Arxiu Històric, la regidoria de Cultura i el Jutjat de Pau del municipi. Cal a dir que no tot el Claustre és d'ús municipal: una part del primer pis es troba en ús exclusiu del Convent de Sant Bonaventura. Els orígens del Convent i el Claustre daten del segle XVII i al llarg de la seva història s'hi ha viscut diferents episodis i usos. Després de la desamortització de Mendizábal fou un escorxador, i finalment s'emprà de quarter de la Guàrdia Civil, però tingué altres usos<sup>6</sup>. Així no fou fins al 2002 quan es declarà bé d'interès cultural per part del Consell Insular de Mallorca, havent-hi posteriorment les obres per a la seva restauració per ús i profit de la ciutadania i del poble de Lluçmajor.

En aquest sentit, tot i la recuperació del Claustre com a lloc de referència en l'àmbit cultural del municipi, són nul·les les opcions didàctiques que s'hi preveuen per a alumnat actual. D'aquesta manera, aquesta proposta seria la primera en fomentar una opció formada exclusivament sobre el Claustre.

#### **4.1. Els objectius generals**

Com a objectius generals d'aquesta sortida didàctica es presenten tres línies generals a seguir que respondrien a aquestes tres qüestions: com s'elabora el coneixement històric del passat, quina importància té el patrimoni en la fabricació de la història i quins avantatges pedagògics, didàctics i personals tenen la participació en grup d'activitats.

Per tant, en resposta a la primera qüestió: reconèixer en l'estudi de fonts escrites i pictòriques el procés d'elaboració de la història escrita com a pas imprescindible per a conèixer el passat. Aquest objectiu és de cabdal importància per a fer entendre als alumnes que la història no es fabrica tota sola. Tradicionalment el llibre de text ha monopolitzat les aules com a única font de coneixement històric,

---

<sup>6</sup> Segons l'informe tècnic posterior a la seva declaració com a bé d'interès cultural (núm 35/00) fou hospici, llar de carabiners, exèrcit, presó, escola de nines, jutjat...etc.

poder realitzar activitats que rompin aquesta dinàmica i fer veure que l'elaboració dels llibres –i de teories o certeses sobre el passat- venen de l'anàlisi de documents sobretot.

En segon lloc s'ha de reconèixer el paper del patrimoni material seguint l'estela del primer objectiu. Així, valorar i respectar el patrimoni local amb el reconeixement dels elements més destacats del conjunt del Claustre l'Arxiu Històric és el segon objectiu general de la sortida didàctica. Si bé la valoració del patrimoni ha de ser una constant en qualsevol aspecte educatiu, partir del propi patrimoni local dels nostres municipis també té el valor de conèixer la nostra història com a poble, els valors de les societats del passat i de fomentar la cultura com un bé comú per a totes les edats i condicions.

Més enllà d'aspectes més propis dels continguts conceptuals s'ha de valorar els aspectes més dedicats a les actituds, valors ètics, convivència i respecte. Així, participar de manera grupal amb interès, col·laboració i cooperació durant la sortida i el desenvolupament de les activitats proposades és el tercer d'aquests objectius que personalment consider fonamental alhora de mantenir qualsevol grup d'alumnes i persones, sia o no en el camp de l'educació. El formar i educar persones s'ha de basar en el respecte, l'acceptació de l'altre i la convivència, a més de basar-se en la democràcia, la inclusió i la diversitat com a fonaments.

## **4.2. Metodologia**

Com ja hem esmentat la base conceptual de dita sortida didàctica és el patrimoni present al Claustre de Sant Bonaventura i a l'Arxiu Històric de Lluçmajor proposat per a un grup classe de 2n d'ESO d'uns 20-25 alumnes. D'aquesta manera ens basarem, des del patrimoni cultural artístic i arxivístic, en la història del Claustre per a afrontar aspectes globals de la història i la reflexió crítica de l'alumnat posant-lo al centre de l'aprenentatge. L'aprenentatge per descobriment i l'aprenentatge significatiu també fonamenten aquestes activitats, tot i vincular-se també a algunes explicacions expositives sobre aspectes patrimonials del

Claustre i l'Arxiu en algunes activitats. El constructivisme fomenta la base teòrica de les activitats, centrant l'alumne al bell mig de l'aprenentatge.

La planificació de grups es realitzarà segons les necessitats del propi grup classe i podent deixar uns grups competitius de manera el més igualitàriament possible. Aquests es trobaran compostos entre 4 i 5 membres i es realitzaran al principi de la visita guiada inicial.

La sessió inicial duta a terme a l'aula s'estableix per a saber els coneixements previs dels alumnes sobre els aspectes a tractar durant la visita, a més té la intenció d'estimular l'interès dels propis alumnes sobre la futura sortida.

Durant la sortida pròpiament dita, es visitarà tot el conjunt interior del Claustre abans de realitzar les activitats fent unes breus explicacions en llocs d'interès, sobretot relacionant-ho amb la història de l'edifici. Posteriorment s'iniciaran les activitats una seguida de l'altre, estipulant un descans per al berenar després de la segona. Finalment les dues darreres activitats es realitzaran i es donarà per finalitzada la visita.

Finalment a la darrera sessió a l'aula, es fonamentarà a consolidar els coneixements apresos durant la sortida mitjançant una única activitat de consolidació i una coavaluació de la pròpia visita i les activitats per part dels alumnes a fi de veure possibles febleses i punts de millora.

#### **4.3. La vinculació amb el currículum**

Com ja hem esmentat en el començament d'aquest apartat i a altres apartats d'aquest treball es tracta d'una sortida didàctica al nivell del 2n curs d'ESO, a l'assignatura de Geografia i Història, sobretot en la part històrica de l'assignatura, és a dir el *bloc 3 (La Història)*. Es correspondrien els continguts de l'edat moderna, més específics, com a referència a l'època de construcció del Convent i el Claustre, sobretot i de manera parcial serien els següents:

- *Les Illes Balears a l'època moderna. Les Germanies.*
- *L'art barroc. Principals manifestacions de la cultura dels segles XVI i XVII.*

Aquest fet tampoc limita en les activitats la interdisciplinarietat de la proposta. Per tant, l'anàlisi de la vinculació del currículum vendrà establerta per a aquest únic curs.

El patrimoni, com ja hem destacat anteriorment serà la base conceptual de les activitats proposades en aquest present treball a la sortida didàctica. D'aquesta manera, el patrimoni com a element a destacar s'estableix en el currículum de geografia i història amb la següent definició dins l'apartat de *finalitat de l'assignatura*:

"El respecte pel nostre patrimoni ha de ser fonamental en aquesta assignatura, i s'ha d'aconseguir mitjançant una perspectiva holística i integradora tenint en compte les diferents dimensions (natural, cultural, material, immaterial, autòctona, rural, urbana, etc.) i la diversitat de perspectives d'estudi. Així mateix, el coneixement del patrimoni ha d'anar vinculat al fet de valorar-lo i de tenir-ne cura, ja que els béns patrimonials, pel seu caràcter limitat i fràgil, s'han de preservar."

Coincideix així en l'interès i l'objectiu a destacar en aquesta sortida el paper del patrimoni en l'educació obligatòria.

Més enllà del patrimoni, voldria fer menció a la pròpia naturalesa de la sortida didàctica proposada ja que, tot i ser una opció pròpia que estableix el currículum, també hi tenim una definició que s'encabiria en la voluntat que hi ha darrera les activitats. Com s'apunta al currículum també s'hi defineix bé –a més de relacionar-se en les competències que apuntarem més endavant- aquest fet a l'apartat *d'orientacions metodològiques* (recursos didàctics):

"Amb les diferents activitats seleccionades s'intenta que els alumnes desenvolupin, tal com estableix la normativa, aspectes com l'interès i l'hàbit de la lectura; la capacitat d'expressar-se en públic; la comprensió raonada i l'anàlisi crítica; la consolidació d'hàbits de disciplina, estudi i treball individual i en equip; la capacitat de comprendre textos i d'expressar-se amb correcció; la presa de decisions i l'assumpció de responsabilitats, etc."



En darrer lloc, i no menys important, el currículum també ens apunta l'aspecte actitudinal que, al cap i a la fi, fomenta els principis bàsics del que avui en dia entenem per educació i que entenc ha de fomentar també qualsevol activitat dins i fora del centre. L'apartat de *tractament disciplinari* (finalitats) ho defineix de la següent manera:

“el ple desenvolupament de la personalitat i de les capacitats dels alumnes; l'educació en el respecte dels drets i les llibertats fonamentals, en la igualtat de drets i oportunitats, en la igualtat de tracte i la no-discriminació, i en la tolerància i la llibertat dins els principis democràtics de convivència; el plurilingüisme i la interculturalitat, i la prevenció dels conflictes i la resolució pacífica d'aquests.”

#### **4.3.1. Els objectius específics**

Aquells objectius específics que es desprenen del currículum sobre la proposta de sortida didàctica i les activitats a realitzar són els següents:

1. Identificar els processos i els mecanismes dels fets polítics, econòmics i culturals i les relacions que s'estableixen entre aquests. Emprar aquest coneixement per comprendre les causes que expliquen l'evolució de les societats i els seus problemes més rellevants.
2. Identificar, localitzar i analitzar, a diferents escales, els elements bàsics del medi físic i les interaccions entre aquests elements i els grups humans a l'hora d'emprar l'espai i els recursos. Valorar les conseqüències de tipus econòmic, social, cultural, polític i mediambiental d'aquestes interaccions. Conèixer la problemàtica específica de l'ús dels recursos a les Illes Balears.
3. Comprendre el territori com el resultat de la interacció de les societats amb el medi que organitzen i en el qual es desenvolupen.
4. Identificar i localitzar en el temps i en l'espai els processos i els esdeveniments històrics rellevants de la història del món, d'Europa,

d'Espanya i de les Illes Balears a fi d'adquirir una perspectiva global de l'evolució de la humanitat amb un marc cronològic precís.

5. Valorar i respectar el patrimoni natural, històric, lingüístic, cultural i artístic del món, d'Europa, d'Espanya i, especialment, de les Illes Balears.
6. Comprendre els elements tècnics bàsics que caracteritzen la realitat social, cultural i històrica de les manifestacions artístiques, amb la finalitat de valorar i respectar el patrimoni natural, històric, cultural i artístic i assumir actituds positives cap a la defensa i la conservació d'aquest patrimoni, especialment el de les Illes Balears.
7. Adquirir i emprar el vocabulari específic de geografia i història i incorporar-lo al vocabulari habitual, a fi d'augmentar la precisió en l'ús del llenguatge i millorar la comunicació.
8. Cercar, seleccionar, comprendre i relacionar, amb els mètodes i les tècniques propis de la geografia i la història, informació de tipus verbal, gràfic, icònic, estadístic i cartogràfic procedent de fonts diverses, incloent-hi l'entorn físic i social, les biblioteques, els mitjans de comunicació i les tecnologies de la informació i la comunicació; tractar aquesta informació d'acord amb la finalitat que es persegueix i comunicar-la als altres de forma organitzada i intel·ligible.
9. Dur a terme tasques en grup i participar en debats amb una actitud constructiva, crítica i tolerant, fonamentant adequadament les opinions i valorant el diàleg com una via necessària per solucionar els problemes humans i socials.
10. Valorar i respectar la diversitat cultural i ser respectuós i tolerant amb cultures i opinions que no coincideixen amb les pròpies, sense renunciar, però, a emetre judicis de valor.

#### **4.3.2. Els criteris d'avaluació**

En aquest cas, els criteris d'avaluació del currículum que es poden relacionar són molt pocs, en concret i parcialment aplicables, serien els següents:

- *Bloc 2:* 1. Analitzar les característiques, la distribució, la dinàmica i l'evolució de la població de les Illes Balears i d'Espanya, així com els moviments migratoris.
- *Bloc 3:* 25. Caracteritzar l'alta edat mitjana a Europa i reconèixer la dificultat que suposa la falta de fonts històriques en aquest període.  
 26. Explicar l'organització feudal i quines conseqüències té.  
 29. Comprendre les funcions diverses de l'art a l'edat mitjana  
 38. Conèixer la importància de l'art barroc a Europa i a Amèrica. Usar el vocabulari històric amb precisió i inserir-lo en el context adequat.

Inserint dins la dinàmica d'aquesta sortida el contingut aplicable al currículum podem comprovar com aquest no dona gaire cabuda a totes les activitats que s'hi desenvolupen. D'aquesta manera he considerat oportú, tot i no ser aplicable al mateix curs de 2n d'ESO, poder aplicar-hi d'altres criteris d'avaluació. Respondrien aquests criteris a eixamplar els continguts conceptuals i actitudinals que es desprenen de les activitats, tot enllaçant amb una percepció més àmplia de la història i l'art que es vol interioritzi l'alumnat. Així, aquests criteris del currículum afegits podrien ser els següents:

- *Bloc 2:* 18. Identificar i explicar diferències entre interpretacions de fonts diverses.
- *Bloc 4 (tema 10):* 1. Reconèixer que el passat "no és mort i enterrat", sinó que determina el present i els diversos possibles futurs i espais on hi influeix.

#### **4.4. Estructura de la sortida**

La sessió inicial, anterior a la sortida didàctica, es basarà en una exposició mitjançant imatges, sobre el patrimoni del Claustre i de la documentació que es troba a l'Arxiu Històric de Lluçmajor. Els alumnes rebran el quadern de l'alumne que hauran de portar a la sortida didàctica i que ja començarà a fer-se'n ús durant

aquesta sessió. Cal a dir que els grups es realitzaran a la pròpia sortida i que durant aquesta sessió inicial el treball serà individual.

Durant la pròpia sortida didàctica s'iniciarà fent una visita guiada per el propi Claustre, mostrant a l'alumnat tota la dimensió física i espacial d'aquest. Durant aquesta breu visita només s'exposaran de manera breu els continguts conceptuals que es treballaran durant les activitats –aquests també s'hauran mencionat a la sessió inicial- havent-hi una oportunitat per a l'alumnat d'anar escrivint i completant les impressions que es desprenguin durant aquesta breu visita. Per tant, l'observació dels elements patrimonials serà cabdal.

Posteriorment es realitzaran les activitats a l'Arxiu Històric. Aquestes giraran entorn de les funcions d'un arxiu, formant els alumnes part activa en elles com a "arxivers" tractant els documents des de l'arribada fins a la seva reposició com a fonts històriques. Cal a dir que aquestes activitats, donada la poca disposició espacial de l'Arxiu s'hauria de fer a la Biblioteca –que es troba just al costat- on hi ha molt més espai per al treball en equip

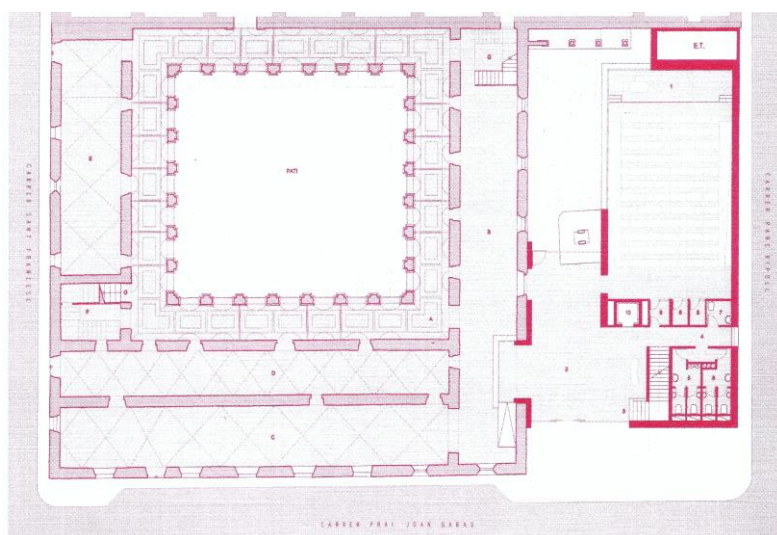
A continuació es faria un descans per al berenar.

La següent activitat –la tercera- seria la de les grisalles i es basaria en l'estudi iconogràfic de cada grisalla i el seu estat de conservació mitjançant l'observació i compilació d'unes fitxes tècniques, així cada grup tractaria una panda del Claustre.

En darrer lloc es realitzarien les dues activitats finals al propi pati del Claustre. La quarta serà sobre les teules i també es realitzaria al pati del Claustre ja que es necessitaria d'un espai molt més ample. L'activitat tracta sobre la pintura d'unes teules en gran grup a fi de crear un missatge amb una intencionalitat semblant a les antigues teules que formaven part del Claustre. La quinta i darrera activitat serà sobre la història del Claustre després de la desamortització de Mendizábal fins a l'actualitat, a partir d'un estudi de fotografies antigues, mapes i documentació d'època.

### Temporalització aproximada

Arribada i visita	8:30
L'Arxiu i ses funcions	9:00
Descans per berenar	10:30
Les grisalles franciscanes	11:00
Les nostres teules pintades	11:45
La història del Claustre	12:45
Final	13:30



Imatge núm. 1. Plànol del Claustre actual. Font: *El Claustre de Sant Bonaventura. La recuperació d'un espai ciutadà.*

El recorregut començaria per la planta baixa (zones B, D, C) on veurien les instal·lacions actuals del Claustre, tot fent referència als usos anteriors sobretot dels franciscans. Després passarien al pati on recorrerien els passadissos fins a pujar per les escales exteriors (zona G i F) al pis superior seguirien fent la volta als passadissos superiors fins arribar a l'Arxiu (zona E). Finalment veurien la biblioteca (punts B, C i D) fins a baixar per l'escala interior (punt 3) i veurien la sala de conferències (punt 1).

Les activitats es realitzarien a les següents zones:

- *L'Arxiu i ses funcions*: zones E i C del pis superior. Aquesta darrera es troba habilitada –com es pot veure a les fotografies dels annexos- amb taules per a poder treballar-hi, amb una separació suficient entre grups.

- *Les grisalles franciscanes*: Als passadissos inferiors del pati, on s'hi habilitarien unes taules i cadires per a les activitats.

- *Les nostres teules pintades*: Al bell mig del pati, amb unes taules preparades i posant també unes lones a propòsit per a no embrutar enterra.

- *La Història del Claustre*: El recorregut que facin els alumnes el podran fer per tot el Claustre i les deliberacions i realització del quadern es farà a la sala de conferències (zona 1).

#### **4.5. Competències**

A les diverses activitats exposades s'hi desprenen gran part de les competències establertes al propi currículum. Tot i que aquest subapartat podria trobar-se també dins “vinculació amb el currículum” el fet de relacionar-se més estretament amb les activitats ha determinat que es decideixi fer-ho aquí.

Les competències que es desprenen a totes les activitats són les següents (s'hi afegeix la justificació):

- *Comunicació lingüística*: En tant a l'ús del lèxic oral i escrit, destreses comunicatives, habilitats per tractar la informació i l'ús del diàleg són presents a totes les activitats.
- *Aprendre a aprendre*: Els nous coneixements, la curiositat, la motivació per sentir-se protagonista, la planificació de tasques tan individuals com grupals basen la lògica de les activitats proposades.
- *Competències socials i cíviques*: En aquest cas les assignatures del departament de geografia i història tenen com a arrel els principis cívics, socials i democràtics. Per tant, les activitats també s'exposen dins la dinàmica d'aquestes competències concretes.

- *Consciència i expressions culturals*: Les activitats proposades tracten sobre el patrimoni present al Claustre, fet que determina que tots i cada un dels punts presents al currículum hi coincideixin de manera completa.
- *Sentit d'iniciativa i esperit emprenedor*: El fet que la pràctica totalitat de les activitats es facin en grup determina l'ús de debats sobre els temes tractats i, per tant, la seva planificació, gestió i organització. La creativitat en aquest sentit també té la seva cabuda, així com la responsabilitat i el pensament crític.

La *competència digital* es troba present a les activitats presents a les sessions anterior i posterior a la sortida que es realitzaran a l'aula ja que serà l'únic cas que es farà ús d'eines TIC.

La *competència matemàtica i competències bàsiques en ciència i tecnologia* es troba present es preveu a les activitats del quadern de l'alumne, les activitats de l'Arxiu i a la darrera activitat sobre la història del Claustre. En aquest cas s'empren eines matemàtiques com càlculs i mapes.

#### **4.6. Les activitats**

##### La sessió inicial

Durant la primera sessió es realitzarà un reconeixement de tot allò que saben els alumnes sobre el Claustre de Sant Bonaventura i d'altres aspectes relacionats amb els arxius històrics, les biblioteques i el patrimoni cultural i material relacionat. Més enllà de les explicacions inicials sobre el conjunt a visitar, s'espera de la col·laboració dels alumnes mitjançant preguntes obertes en grup gran. Per aquest motiu els alumnes hauran hagut de cercar, prèviament a la sessió, informació sobre el propi Claustre i tots aquells serveis que avui s'hi troben mitjançant la xarxa o recerca bibliogràfica (si escau). Dins la pròpia explicació del professor s'hi farà menció al Convent, a fi d'evitar que l'alumnat pugui malentendre la relació amb ambdós conjunts des d'un principi. Tota aquesta sessió es realitzarà amb un "*power point*" amb imatges del Convent, el Claustre i les seves instal·lacions. Així mateix els alumnes tendran en el "quadern

de l'alumne" espai per a escriure tot allò que hagin cercat prèviament –tant allò propi com d'altres companys- com aquella informació que s'hi expliciti en l'exposició del professor. Serà abans de l'exposició sobre el Claustre i el Convent quan s'explicarà als alumnes tots els aspectes del "quadern de l'alumne" que ja es començarà a emprar abans de la visita, després de l'exposició esmentada.

Amb tota la informació exposada i aquella que hagin pogut cercar prèviament es pretén que els alumnes facin una redacció on expliquin tot allò que han après sobre el Claustre i el Convent, a més de que parlin sobre què esperen de la sortida i les activitats que s'han explicat a la sessió. En el cas que hi hagi la possibilitat es podria incloure en el bloc electrònic de l'assignatura o a la revista de l'institut, si existeix. Una altra opció seria incloure-ho a les xarxes socials del centre o a la revista local del municipi.

L'explicació oral d'aquesta activitat anirà destinada als mínims apartats que ha de tenir una redacció, és a dir, des de la introducció fins a la conclusió passant pel desenvolupament. A fi de coincidir en una coherència bàsica sobre allò que han d'escriure sobre la futura sortida didàctica.

Temporalització de la sessió inicial (55')	
<i>Brain storming</i> obert sobre la recerca prèvia	15'
Exposició sobre el Claustre i el Convent	15'
Com fer una bona redacció	5'
Elaboració de la redacció	20'

### La sortida

#### - *Recorregut inicial*

La primera activitat que es realitzarà just arribats al Claustre serà un breu recorregut per tots els racons de l'edifici i l'explicació de les funcions actuals que té. En aquest recorregut es faran mencions a les activitats posteriors per a situar els alumnes dins el conjunt i que es facin una idea del que serà la visita en tant



a continguts com a les pròpies activitats. Abans d'iniciar el recorregut es faran els grups, essent ja des de la primera activitat la tipologia grupal.

En aquest moment es començarà a fer ús del quadern de l'alumne dins la visita. Tot i que aquest ja s'haurà emprat en la sessió inicial, les activitats proposades en ell s'estableixen de manera que es vagin realitzant una vegada s'acabi el recorregut en un espai breu de temps, tractant aspectes de vocabulari –definició que parteix de la pròpia entesa de l'alumne, és a dir, amb les seves paraules- i qüestions d'observació subjectiva dels aspectes que més han impactat o ha cridat l'atenció de l'alumne. Aquesta activitat serviria així mateix per avaluar el grau d'observació dels alumnes. Es pretén fer una activitat d'iniciació al Claustre per a que els alumnes es puguin situar i coneguin, per la seva pròpia experiència i subjectivitat, l'edifici i les seves instal·lacions. Les properes activitats ja entrenen més en aspectes conceptuals, i d'aquesta manera el grup pot començar a cooperar en aspectes més senzills, aplicant la coordinació entre els propis membres.

No es pretén entrar massa en els aspectes conceptuals, només presentar-los i deixar als alumnes habitar-se al lloc on es fa la sortida durant tot el matí. El vocabulari es basa en conceptes bàsics que aniran sorgint al llarg del recorregut i de la sortida en general i la seva definició ha de ser realitzada una vegada finalitzat el recorregut, per a tornar a ser definits per els alumnes durant la darrera activitat.

- *Les funcions d'un arxiu: "feim d'arxivers"*

Aquesta activitat s'estableix directament com una manera de fer conèixer als alumnes com s'actua en un arxiu històric mitjançant les seves funcions i activitats concretes. Així mateix, a fi de donar a conèixer la realitat de la documentació històrica i el seu paper en la fabricació de la història.

Aprofitant l'avinentesa de tenir una arxivera pròpia al municipi encarregada de l'Arxiu es podria fer una explicació inicial de com funciona aquest i de quina manera es tracten i organitzen els documents i fonts històriques. En cas de no ser possible l'explicació aniria a càrrec del professor.

Seguint la idea proposada pel servei didàctic de l'Arxiu Nacional de Catalunya i el taller proposat "Fem d'arxiver"<sup>7</sup>, s'estableix una activitat posterior a les explicacions a través d'una classificació, descripció i gestió posterior dels documents dins el propi Arxiu. Així cada grup rebrà una capsa plena de documents que hauran de classificar segons una taula després de fer-ne una lectura, a més de descriure'l i etiquetar-lo segons les normes de l'Arxiu. En aquest cas els documents seran documentació fictícia o copiada de l'original per evitar que hi hagi una exposició massa donada a les fonts originals i que es facin malbé.

Posteriorment a aquesta es realitzarà una activitat sobre com demanar un tipus de document al propi arxiu posant un cas pràctic sobre un tema històric concret o una qüestió històrica. Cada grup haurà d'elegir un document apte per a la "investigació" d'aquell tema i haurà de resumir allò que s'hi desprèn sobre aquella qüestió. S'intenta d'aquesta manera que els alumnes vegin la importància de la consulta de les fonts històriques per a poder recrear el relat d'una època històrica o d'un episodi concret del nostre passat.

D'aquesta manera es relaciona de manera directa les fonts escrites amb la història ja escrita. Tot i només exposar un exemple en l'activitat, els diferents temes que es podrien proposar poden venir donats depenent del coneixement històric general del grup o d'alguna efemèride important a la qual fer-hi menció.

- *Les grisalles franciscanes*

Allò que caracteritza el pati del Claustre són, entre d'altres aspectes com la vista al Convent o la construcció en marès, són les grisalles pintades entre els arcs interiors de l'edifici. Segons el DIEC, la grisalla té dues accepcions:

- *Pintura executada només amb diverses tonalitats de gris.*
- *Representació figurada en un vitrall obtinguda pintant amb diversos tons de gris.*

---

<sup>7</sup> Informació basada en un correu electrònic directament enviat per Pilar Reverté Vidal, responsable del Servei Didàctic de l'Arxiu Nacional de Catalunya el dia 30 de maig de 2018. El correu en sí es troba en la part dels annexos.



Imatge núm. 2. Grisalla. Font: Revista Talaia, (núm. 3.) febrer de 2008.

Així es proposa una dinàmica per grups on cada un d'ells dividit per cada conjunt de grisalles per mur de la clastra conventual definirà els símbols de cada grisalla amb la dinàmica *“Surprising-Interesting-Troubling”*. Hi ha 2 galeries amb 5 imatges – A i B- mentre n'hi ha dues amb 7 i 3 respectivament –C i D- , per tant dues de la primera serien part de la darrera en la divisió per grups, així cada grup haurà hagut de definir 5 grisalles. En aquest cas cada alumne podria realitzar inicialment l'observació de manera individual i després posar en comú amb els altres companys les impressions de tots abans de exposar-les.

L'activitat de definició es farà en 10 minuts, a fi de poder fer les explicacions posteriors en la resta de temps.

Les definicions històriques de cada personatge de la grisalla vendran exposades posteriorment a la exposició de l'alumne per part del professor, així aquestes definicions també formarien part dels aspectes a implantar en el quadern de l'alumne.

La intenció d'explicar posteriorment els aspectes conceptuals de les grisalles és donar importància a l'estudi de la història i l'art per a entendre el patrimoni.

#### - *Les nostres teules pintades*

Les teules pintades o també anomenades “de moro” són un dels elements patrimonials que fan del Claustre de Sant Bonaventura un lloc especial dins el patrimoni mallorquí. En aquest sentit en aquesta activitat es pretén que els alumnes creïn mitjançant la pintura de teules adaptades un missatge que pugui mantenir una idea similar a l'origen de les teules pintades. Precisament la idea és que el missatge es transmeti a través de l'objecte, és a dir, del patrimoni. No

obstant el missatge no serà de caire religiós, afinant en aquest punt la ideologia que es transmet des del currículum, això vol dir les idees bases com la democràcia, la pau, la diversitat, la inclusió i el respecte.



Imatge núm.3. Teula pintada núm. 2 T. Font: *Les teules del Claustre*.

En primer lloc es farà una explicació de la història i origen de les teules del Claustre, el seu context, a més s'explicitarà la seva tipologia, colors, formes, etc. En l'exposició de les teules es podrà comprovar l'estat de conservació i la importància que té per mantenir el patrimoni cultural material. Aquesta exposició es realitzaria a la Biblioteca ja que és on s'hi troben exposades les teules.

Cada petit grup s'encarregarà d'una tipologia de decoració de teules a pintar i el nombre de teules seria del mateix nombre que d'alumnes. Així cadascú en pintaria una amb un missatge comú entre tots els grups i una lletra elegida per sorteig del missatge. Els missatges seran aspectes relacionats amb la convivència, el respecte i la tolerància. Aquests missatges es trobarien predeterminats anteriorment per a poder realitzar-se amb el nombre de teules i alumnes, el missatge a pintar s'elegiria democràticament entre els propis alumnes.

L'elecció de la temàtica de la teula de cada grup és farà per insaculació, així com també la lletra de cada alumne. Els diferents tipus de motius serien els següents: vegetal, floral, zoomòrfic, antropomòrfic i heràldic.

La idea seria que després aquestes teules puguin formar part de la decoració de la pròpia aula durant el curs i que cada alumne se'n pugui dur la seva a casa com a record en acabar el curs. La mida de les teules seria considerablement reduïda, la proposta seria pròxima a un full DIN-A5.

Pot ser aquesta activitat sigui arriscada per qüestions de temps o les competències i objectius puguin parèixer un poc difusos –cosa que no ho consider- ara bé és segur que la majoria d'alumnes que la facin se'n duguin un bon record i experiència que, al cap i a la fi podran endur-se a casa. A més, el fet que intentin fabricar pràcticament un objecte com les del Claustre fa que l'acció de la sortida pugui ser més entretinguda i lúdica per a ells, sense que es percebi una mancança dels aspectes conceptuals, procedimentals i actitudinals que fomenten aquesta i la resta d'activitats.

La pregunta final de l'activitat es podrà respondre en haver acabat, si alguns alumnes no tenen temps ho hauran de dur a la pròxima sessió.

#### - *La història del Claustre*

Aquesta serà la darrera activitat que es farà durant la visita. En ella els grups faran un darrer recorregut pel Claustre on es percebrà els diversos usos que hi ha hagut fins al moment, amb les explicacions corresponents. A partir d'aquí hauran d'elaborar una línia cronològica de manera individual amb els esdeveniments més importants.. El material a emprar també consistirà en fotografies i mapes. Aquest serà el moment de fer fotografies per les dependències del Claustre.

Finalment els grups hauran de proposar, a més de valorar el paper actual del Claustre, una activitat cultural per a donar a conèixer el patrimoni del Claustre i l'hauran d'explicar oralment a la sala de conferències davant la resta de companys.

#### La sessió final

L'activitat proposada en aquesta sessió és l'elaboració d'un tríptic sobre el Claustre i les activitats que s'han realitzat durant la visita on s'expliqui aquesta per part del grup i d'allò que més han gaudit els alumnes. Aquesta activitat serà de caràcter individual i en ella es valorarà les explicacions sobre les activitats i els aspectes més destacats de manera a tenir en compte el document com una eina de consolidació posterior a la visita, tot recordant cada una de les activitats realitzades. Els alumnes podran emprar fotografies que hagin fet durant la visita, a fi que les puguin posar en el propi tríptic personal.

L'activitat començarà amb una cartolina de color –mida DIN A4- per cada alumne que haurà de fer la forma del tríptic seguint les indicacions del professor. Una vegada fet el tríptic es dividirà cada espai per a cada activitat realitzada més la portada amb foto inclosa del Claustre que podran elegir cadascun dels alumnes. A la resta de parts també podran incloure alguna fotografia o imatge corresponent. S'intenta d'aquesta manera consolidar els coneixements i recordar les activitats realitzades durant la sortida a fi que alhora de fer l'enquesta sigui més present el record de la sortida i les activitats. Una activitat que es desprèn és la votació entre els propis alumnes de les fotografies que presentin, a fi d'elegir les que més agradin. Aquesta activitat es pot realitzar sempre que hi hagi temps al final de la sessió, posant un número a cada una de les fotografies i donant opció a elegir 3 fotografies per alumne. Així les fotografies més votades es podrien publicar ja sigui a la revista escolar i/o local o a les xarxes socials del propi institut.

En darrer lloc, es passarà una breu enquesta avaluadora sobre la sortida i les activitats, molt més concreta en les activitats i el pensament dels alumnes, a fi de poder millorar la qualitat d'aquestes activitats i conèixer-ne l'opinió dels seus protagonistes, els alumnes.

Temporalització de la sessió final (55')
--

Recordatori de la sortida i les activitats	10'
Com fer el tríptic	5'
Elaboració del tríptic	25'
Realització de l'enquesta	15'

#### Objectius específics per activitat

- *Sessió inicial*
  1. Realitzar una recerca prèvia d'informació sobre el Claustre i indicar-ne les fonts.
  2. Elaborar un tríptic sobre el Claustre on establir-hi la informació més rellevant.
- *El recorregut inicial*
  3. Observar de manera activa i participativa les instal·lacions actuals del Claustre i reflexionar sobre el seu passat.
  4. Definir de manera autònoma el vocabulari específic.
- *Les activitats de l'Arxiu*
  5. Aprendre amb interès el procés d'arxivament d'un document històric, amb esment a la importància de la seva preservació.
  6. Realitzar la petició formal d'un document històric i saber relacionar-lo amb un esdeveniment històric concret.
- *Les grisalles franciscanes*
  7. Observar i definir autònomament els elements característics de les grisalles, exposant-ho oralment en cooperació a la resta del grup.
  8. Reflexionar sobre el paper de les grisalles en la societat franciscana com a element religiós.
- *Les nostres teules pintades*
  9. Valorar de manera positiva l'elecció democràtica en la presa de decisions.
  10. Cooperar en l'elaboració pictòrica de les teules i valorar la seva singularitat patrimonial.
- *La Història del Claustre*
  11. Entendre el conjunt del Claustre com un recinte amb diferents usos al llarg de la història.

12. Valorar el Claustre com a centre a mantenir per a la promoció de la cultura i el patrimoni.
  - *La sessió final*
13. Destriar, mitjançant un text, els aspectes més interessants de la visita.
14. Fer una avaluació pròpia de les activitats realitzades en la visita i proposar-ne millores.

#### **4.7. Avaluació**

L'avaluació de la sortida didàctica s'estableix de la següent manera:

- La sessió inicial, a la qual els alumnes hauran hagut de dur una recerca mínima feta des de casa, amb una sèrie d'activitats que es realitzaran a l'aula en el quadern de la sortida equivaldrà al 10% del total. Per tant més enllà de les activitats també la participació i l'actitud seran des del principi un punt important en aquest còmput avaluatiu.
- El quadern de l'alumne, present en totes les activitats i sessions, s'haurà d'entregar parcialment en cada sessió –inicial, sortida i final- per a la seva avaluació corresponent. D'aquesta manera es deixa constància de l'actitud i motivació de l'alumne en cada una de les sessions sense possibles actuacions posteriors a la mateixa sessió. Equival al 30% de la nota.
- Les activitats realitzades durant la sortida didàctica al Claustre tenen un 40% de l'avaluació. En aquest cas, aspectes més amplis es trobaran alhora de ser avaluats com la bona sintonia d'equip i resolució de problemes conjunts, en base a la participació i actitud a través de la diversitat com a eix transversal.
- En darrer lloc, la sessió final equival al 20%. Establint les bases de la consolidació dels continguts conceptuals de la sortida didàctica de manera grupal. Afegint el component actitudinal de coordinació de grups, amb la convivència i la inclusió.

D'aquesta manera s'intenta establir una avaluació constant durant totes les sessions, amb una avaluació continua i formativa fins al darrer moment següent



les competències com a bases d'avaluació i perseguint en tot moment els objectius generals i específics fixats prèviament.

Amb l'objectiu d'avaluar d'una manera més objectiva, tot prenent en consideració els aspectes presents en la diversitat i la inclusió, es proposa aquesta rúbrica d'avaluació general per a totes les activitats segons els criteris indicats en la mateixa:

<b>Criteri d'avaluació</b>	<b>No superat</b>	<b>Bé</b>	<b>Notable</b>	<b>Excel·lent</b>
<i>Descripció i interpretació</i>	Ni aconsegueix interpretar les situacions i elements, ni s'ha apropiat del llenguatge.	Pot descriure i interpretar, però sense emprar el vocabulari concret.	Empra bé el vocabulari adquirit, però en descriure i interpretar ho fa de manera informal.	Les interpretacions i descripcions són fetes de manera formal i amb el vocabulari adquirit i adient.
<i>Comprensió</i>	No ha entès les qüestions tractades ni de treballar amb el quadern de l'alumne.	S'evidencien mancances generals, tot i haver entès gran part d'allò tractat a l'activitat.	Entén la majoria de conceptes, però s'evidencia una manca de comprensió en incoherències de discurs.	Entén totalment els conceptes tractats i els empra correctament.
<i>Argumentació</i>	No és capaç d'argumentar lògicament i amb orde sense claredat en l'expressió.	Discurs imprecís amb idees justificades però expressades amb dificultat.	Expressa les idees amb claredat, però els arguments són ordenats de manera poc lògica.	Els arguments són ordenats de manera lògica, expressant amb claredat allò que vol dir.
<i>Actitud</i>	Ni demostra interès en l'activitat, ni participa activament.	L'interès de l'alumne no excedeix la resposta sense reflexió, molt senzillament.	Les reflexions expressades no sobrepassen allò establert en l'activitat.	Reflexiona amb aportacions que van més enllà de les activitats.

## 5. Conclusions

La proposta de sortida didàctica presentada es basa en uns eixos didàctics que serveixin per a qualsevol curs d'ESO, servint-se d'unes activitats dirigides a fomentar la cooperació dels alumnes mitjançant els grups petits mitjançant la comparació, organització i col·laboració entre els seus membres. D'aquesta manera, el seguiment de la sortida té un element vertebrador en la inclusió educativa, l'atenció a la diversitat i l'aprenentatge significatiu d'una manera pràctica, allunyada de l'encaix sovint inamovible del coneixement present als llibres de text i acceptant la pròpia experiència de l'alumne com una oportunitat de crear el coneixement històric, però alhora sabent com aquest es crea.

Les diferents activitats han estat pensades per ser realitzades en un període de temps considerablement extens i no curt, a fi que l'experiència pugui fer aflorar el diàleg necessari en les determinacions dels resultats de les activitats i que també amb l'ajuda del quadern de l'alumne la pròpia subjectivitat de cada alumne es vegi com quelcom a valorar i sempre dins un pensament on els aspectes conceptuals tenen una importància manifesta en la comprensió de la història però amb l'evident benentès que la història la feim nosaltres les persones i que en som els vertaders protagonistes.

El fet que el patrimoni comenci a ser valorat des de ben petits és una de les idees que, amb la pràctica d'aquesta sortida, s'intenta aconseguir. L'augmentar el patrimoni a fi de conservar-lo és un dels missatges més importants que consider s'hauria de tenir en tota la societat. Lluçmajor en molts de casos ha estat exemple invers d'aquesta afirmació: des del talaiot de Son Julià destruït per fer-hi passar les vies del tren a l'estació del mateix tren.

En aquest cas, no només la conservació del Claustre és necessària també la difusió i divulgació del patrimoni que és i conté. Finalment també cal dir que el present treball aconsegueix aportar un recurs didàctic per al Claustre que contribueix al coneixement i a la difusió del patrimoni històric cultural i material de Lluçmajor entre l'alumnat de secundària, fet que és un dels principals objectius d'aquesta proposta.

## 6. Referències bibliogràfiques

- ÁVILA, R. M<sup>a</sup>. (2003). “La función de los itinerarios en la enseñanza y el aprendizaje del patrimonio histórico-artístico”. A *Íber: Didáctica de las Ciencias Sociales, Geografía e Historia*, 36, 36-45.
- BENEJAM, P.: “Els objectius de les sortides”. A *Perspectiva Escolar*, n. 204, 1996, pp. 2-8.
- CABOT ROSSELLÓ, S. (1993) Vida i activitat del Convent. A CABOT ROSSELLÓ, S., *Convent de Sant Bonaventura. Lluçmajor* (p.75-91). Lluçmajor: Impremta Moderna.
- CASTALDO, L. (2009) *Les teules pintades, un patrimoni important. Quimeres de joventut compartides. En homenatge a Antoni Vicens Castanyer*. A III Jornades d'Estudis Locals de Sóller. 413-420. Ajuntament de Sóller.
- CUENCA, J. M. (2010). *El patrimonio en la didáctica de las ciencias sociales: análisis de concepciones, dificultades y obstáculos para su integración en la enseñanza obligatoria*. (Tesis doctoral) Universidad de Huelva.
- CUENCA, J. M. i TRABAJO, MÓNICA (2014) “El patrimonio en la enseñanza de las ciencias sociales: una visión integrada del concepto de patrimonio; currículum, libro de texto, docente y estudiante”. A FONTAL, O., IBÁÑEZ, A. i MARTÍN, L. (coords.). *Reflexionar desde las experiencias. Una visión complementaria entre España, Francia y Brasil. Actas del II Congreso Internacional de Educación Patrimonial*. Madrid: IOCE/OEPE.
- DÍAZ SERRANO, J., ESCRIBANO MIRALLES, A., Ponce Gea, A. I., y VERDÚ GONÁLEZ, D. (2016). I Congreso Internacional “Creando ciudadanos, construyendo identidades”. A *Panta Rei. Revista Digital de Ciencia y Didáctica de la Historia*, 151-158.
- ESTEPA, J. (2001). “El patrimonio en la didáctica de las ciencias sociales: obstáculos y propuestas para su tratamiento en el aula”. A *Íber: Didáctica de las Ciencias Sociales, Geografía e Historia*, 30, 93-106.

ESTEPA, J., WAMBA, A. M. I JIMÉNEZ, R. (2005) “*Fundamentos para una enseñanza y difusión del patrimonio desde una perspectiva integradora de las ciencias sociales y experimentales*”. Investigación en la escuela, 56, 19-26.

FONT OBRADOR, B.

(1982). *Historia de Lluçmajor* (Volum IV). Palma: Gráficas Miramar.

(1986). *Historia de Lluçmajor* (Volum V). Palma: Gráficas Miramar.

(2003). *El Convent de Sant Bonaventura: Una història. Un símbol*. S'Arenal: Gràfic Art.

(2003) *El Claustre de Sant Bonaventura: La recuperació d'un espai ciutadà*. Editat per l'Ajuntament de Lluçmajor.

FONTAL, O. I MARÍN, S. (2014) “El patrimonio como fluido: El modelo universal de Educación Patrimonial orientado a la inclusión social” A *II Congreso Internacional de Educación Patrimonial*, 875-888.

FORTEZA OLIVER, M (2011) “El programa teológico-docente de las pinturas murales de dos conventos franciscanos de época moderna en Mallorca”. A *Locus Amoenus*, nº11, pp. 171-180.

GARCÍA RUIZ, A.L. I JIMÉNEZ LÓPEZ, J.A. (2010) *El valor formativo y la enseñanza de la Historia*. Universidad de Granada.

GÓMEZ Y GONZÁLEZ DE LA BUELGA, J. (2007) “Las constantes barrocas de la arquitectura española de la Edad Moderna”. A GÓMEZ Y GONZÁLEZ DE LA BUELGA, J., *La cultura española en la historia. El barroco*. pp. 179- 214) Madrid. Fundación Universitaria Española.

GÓMEZ REDONDO, CARMEN (2012) “Patrimonio e identidad: La educación patrimonial como vínculo entre individuo y entorno” A *LÍNEA 1 La Educación Patrimonial en España y Europa*, en el I Congreso Internacional de Educación Patrimonial, 15-22.

GONZÁLEZ, N.

(2007) *L'ús didàctic i el valor educatiu del patrimoni cultural*. (Tesi doctoral). Universitat Autònoma de Barcelona.

(2008) "Una investigación cualitativa y etnográfica sobre el valor educativo y el uso didáctico del patrimonio cultural". A *Enseñanza de las ciencias sociales*, 7, 23-36.

GUTIÉRREZ, M. L. (2001) Las excursiones escolares y la interdisciplinariedad en ciencias sociales: Alejandro Tudela. A *Iber: Didáctica de las ciencias sociales, geografía e historia*, 8 (27), 113-120.

HERNÁNDEZ CARDONA, F.X i SERRAT ANTOLÍ, N. (2002) Los archivos en la didáctica de las ciencias sociales. A *Íber: Didáctica de las ciencias sociales, geografía e historia*, 34 (versió electrònica).

INSA, Y. (2002) Itinerarios urbanos, recursos y materiales didácticos para explicar la ciudad. *Iber: Didáctica de las ciencias sociales, geografía e historia*, 8 (32), 89-95.

JAUME OLIVER, J., FLORIT ALOMAR, F. (1986) *Llucmajor, espai educatiu i recursos ambientals*. Llucmajor: Impremta Moderna.

LAVADO, PEDRO J. (2003) "¿Qué es patrimonio? Educar para conservar y proteger". A *El patrimonio y la didáctica de las ciencias sociales*, 21-30.

MONTSERRAT FERRER, M. (1991) *Itinerari urbà pel poble de Llucmajor*. Llucmajor: Impremta Moderna.

MATHEU VAQUER, C.I. (2013) *La conservació de les teules pintades a Mallorca. El cas de Sóller*. UIB.

MATTOZI, I (2003) Un bene culturale non fa patrimonio. A BALLESTEROS, E.; et al. (Coord.) (2003). A *El patrimonio y la didáctica de las ciencias sociales*. Asociación de Profesores de Ciencias Sociales. 179-194. Cuenca.

MONTEAGUDO FERNÁNDEZ, J. I OLIVEROS ORTUÑO, C. (2016) "La didáctica del patrimonio en las aulas. Un análisis de las prácticas docentes". A *Universidad. Escuela y Sociedad*. 1, 64-79.

ROSSELLÓ BORDOY, G. I MONTSERRAT BERENGUEL, P. (2007) *Les teules del Claustre*. Ithamar.

SEBASTIÀ ALCARAZ, R. I BLANES NADAL, G.

(1999) El aprovechamiento didáctico de los archivos y su concreción en el Archivo Municipal de Alcoi. Universitat d'Alacant.

(2000) "El archivo y su didáctica". A PAGÉS ET ALLI (eds.) *Modelos, contenidos y experiencias en la formación del profesorado de ciencias sociales*. 235-252. Universidad de Huelva.

SEBASTIAN, S (1997) Sentido del Barroco. A SUREDA, J. *Los siglos del Barroco*. 5-13. Navarcarnero: Ediciones Akal.

VELA, S. (2002) Archivos y didáctica: un estado de la cuestión. A Íber, 34. (versión electrónica).

VILARASSA, A. (2003) Salir del aula. Reapropiarse del contexto. A Íber. *Didáctica de las ciencias sociales, geografía e historia*, 9 (36), 13-25.

## **7. Bibliografía consultada**

BALLESTER VALLORI, A. (1999) *La didáctica de la geografía: aprenentatge significatiu i recursos didàctics de les Illes Balears*.

BALLESTEROS, E.; et al. (Coord.) (2003). *El patrimonio y la didáctica de las ciencias sociales*. Asociación de Profesores de Didáctica de las Ciencias Sociales, Cuenca.

BELARTE, Carme (2004): «Historia, museografía y didáctica. Conversaciones con Joan Santacana». Íber. *Didáctica de las Ciencias Sociales, Geografía e Historia* (39), p. 7-16.

CALAF I MASACHS, R. (2009) *Didáctica del patrimonio: epistemología, metodología y estudio de casos*, Editorial Trea, Gijón.

EXEIRA, S. (2006) 'Educación patrimonial: alfabetización cultural para la ciudadanía' a *Estudios pedagógicos*, vol. 32, núm. 2, pp. 133-145.

FERNÁNDEZ DE ROTA Y MONTER, J.A. (coord.) (2008) *Ciudad e historia: la temporalidad de un espacio construido y vivido*. Editorial Akal, Madrid.

FONTAL MERILLAS, O. (2003): *La educación patrimonial. Teoría y Práctica en el aula, el museo o Internet*. Ediciones Trea, Gijón.

HERNÁNDEZ, FRANCESC XAVIER (2003) "El patrimonio como un recurso en la enseñanza de las ciencias sociales" A *El patrimonio y la didáctica de las ciencias sociales*, 455-466.

KITSON, A.; STEWARD, S.; HUSBANDS, C. (2015) *Didáctica de la Historia en Secundaria Obligatoria y Bachillerato*. Ediciones Morata, Madrid.

MORALES, A. J., *Patrimonio histórico-artístico*, Madrid: Historia 16, 1996.

PICHEL MARTÍN, J. (2010) "Didáctica de Historia y cultura de las religiones (planificación, estrategias y recursos didácticos, evaluación, a CIFUENTES PÉREZ, L.M: GUTIÉRREZ, J. M.: *Didáctica de la Filosofía*. Editorial Graó.

SERCHS, J. (2002) "La propuesta didáctica, archivo abierto." . A Íber, 34. (Versió electrónica).

TREPAT CARBONELL, C.A. (2003) *El taller de la mirada: una didàctica de la història de l'art*. Pagès, Lleida.

TROITIÑO VINUESA, M. A.

"El patrimonio arquitectónico y urbanístico como recurso turístico", en García Marchante, J. S. Y Poyato Holgado, M. C. (eds.). *La función social del patrimonio histórico: El turismo cultural*. Cuenca: Universidad de Castilla-La Mancha, 2002, pp. 9-32.

"Patrimonio Arquitectónico, Cultura y Territorio". Rev. Ciudades, nº 4, 1998, pp. 95-104.

## 8. Annexos

### 1. QUADERN DE L'ALUMNE

#### Activitat inicial

#### **Qüestions prèvies a cercar:**

- Quin any es va construir el Convent de Sant Bonaventura? I el Claustre?
  
- Indica els usos que ha tengut al llarg de la història el Claustre.
  
  
  
  
  
- Que en saps dels franciscans? Quina relació tenen amb el Claustre?
  
  
  
  
  
- Com explicaries la funció original d'un claustre franciscà?
  
  
  
  
  
- Quin impacte creus que tenia el Claustre en la vida d'un poble com Lluçmajor en el passat. Si coneixes els diferents usos, apunta'n cada un i respon a la qüestió pensant en cada situació.



**En aquest full en blanc pots anar apuntant tot allò que s'explica a l'exposició del professor i que et servirà per a tenir més informació quan facis la redacció.**

*Exemple: Indica les activitats que fareu a la sortida, de què tracta cada activitat, tot allò que veureu durant la visita...*

### **Indicacions per fer la redacció:**

La redacció ha de constar de 3 parts imprescindibles:

- *Introducció:* on s'exposa el motiu de la redacció i posa-hi dades sobre el Claustre.
- *Desenvolupament:* explica el lloc a visitar –com és, què hi ha-, allò que fareu, quines activitats hi fareu... etc.,.
- *Conclusió:* argumenta les teves impressions sobre la visita i indica què consideres serà més interessant.

La redacció ha de constar almenys d'una pàgina sencera. Si necessites més espai demana un altre full al professor.

## **REDACCIÓ**

(full en blanc)

## Activitats de la sortida

### **JA SOM AL CLAUSTRE**

**1. Explica les 3 coses que més t'han agradat durant el recorregut:**

- 
- 
- 

**2. Explica les 3 coses que més t'han estranyat del conjunt del Claustre:**

- 
- 
- 

**3. Explica 3 coses que milloraries del Claustre:**

- 
- 
- 

**4. Defineix els següents conceptes amb les teves paraules:**

- *Grisalla*
- *Claustre*
- *Franciscà*
- *Arxiu*
- *Restaurar*
- *Frare*

## **FEIM D'ARXIVERS**

### **1. Gestionem els documents. Feim l'arxiu!**

A la capsa hi trobareu tot tipus de documents. Després d'haver-los descrit i llegit heu d'omplir la seva fitxa corresponent per al seu emmagatzematge.

- Títol (si en té, si no és el cas poseu-n'hi un):
- Tipus de document:
- Estat del document:
- Any:
- Tema del document:
- Descripció del text (regesta):
- Lloc de depòsit:
- Número d'etiquetatge:

### **2. Investiguem la nostra història: comencem!**

Indiqueu 10 documents de la llista que us puguin servir per estudiar el tema històric que us ha tocat. A continuació, expliqueu breument per quins motius creieu que aquests documents són aptes.

## **LES GRISALLES**

### **1. Observa la grisalla que t'ha tocat i respon a les següents preguntes:**

- Que veus en la grisalla? Defineix els elements del personatge que hi ha sense interpretar-los.
  
  
  
  
  
  
  
  
  
  
- Quins aspectes consideres interessants de la grisalla? Hi ha res que destaquï?
  
  
  
  
  
  
  
  
  
  
- Quines dificultats hi veus en la imatge? Et falta algun coneixement per a poder saber-ne més? Com creus que la varen pintar?

### **2. Escriu els aspectes més destacats de l'explicació històrica sobre el personatge de la teva grisalla:**

## LES NOSTRES TEULES

### 1. Frases proposades per elegir entre tots:

- “No hi ha camí per a la pau, és el camí.” (27)
- “Ser el canvi que vols veure al món.” (27)
- “Estima els altres com a tu mateix.” (27)

### 2. Segueix les indicacions per a pintar la teva teula

1. Dibuixa en llapis la lletra que t'ha tocat. Pensa que ha de ser prou gran per a que després es pugui reconèixer quan estigui pintada i acabada.
2. Ara ja pots dibuixar la decoració però alerta...també en llapis. Després ja pintarem! Pensa a escriure el teu nom a la part de darrera de la teula.  
  
Si vols fer-te una idea sobre els tipus de decoracions que posaren els franciscans a les teules vés als annexos del quadern on hi trobaràs imatges. Aquestes et poden servir com a model o d'inspiració per a la teva teula!
3. On hi ha la pintura? Prepara el color negre per repassar primer de tot la lletra i després la decoració que hakis fet. Procura fer-ho amb calma, ja no hi haurà marxa enrere una vegada pintat!
4. Ja podem acabar de pintar la teula! Elegeix els colors que més trobis convenients i completa el dibuix de la teva teula. Endavant!
5. Acabat de pintar, deixa la teula a la zona indica per a que s'eixugui.

### 3. Si has acabat respon a la següent pregunta (mínim 3 línies):

- Per què consideres que la frase que has elegit és important? Reflexiona també sobre el que diuen les altres.

## LA HISTÒRIA DEL CLAUSTRE

**1. Elabora un eix cronològic. Relaciona el fet amb l'any corresponent i dibuixa tu mateix l'eix cronològic a continuació amb aquestes dates:**

- |  |      |
|--|------|
| - Construcció del Convent (A)                          | 2002 |
| - Declaració com a Bé d'Interès Cultural               | 2007 |
| - Ampliació del conjunt amb el Claustre (C)            | 1599 |
| - Desamortització de Mendizábal (D)                    | 1857 |
| - La Guàrdia Civil ocupa el Claustre com a quarter (E) | 1836 |
| - Inauguració del Claustre restaurat (F)               | 1697 |

**2. Recordes aquestes paraules? Torna a definir-les ara que en saps més:**

- *Grisalla*
- *Claustre*
- *Franciscà*
- *Arxiu*
- *Restaurar*
- *Frare*

**3. Si heu acabat responeu a les següents preguntes:**

A) Sabries dir què és un Bé d'Interès Cultural? Consideres que és una figura a mantenir? Per què? Indica d'altres monuments que ho siguin o d'altres elements que consideres ho podrien ser del teu municipi.

B) Estipula amb el teu grup una activitat cultural o un ús que es podria fer al Claustre. Quines altres activitats es podrien fer al Claustre? Posa un exemple on tu siguis el protagonista.

C) Què creus que hagués passat si no s'haguessin restaurat el Claustre i l'Arxiu? Consideres que són importants? Per què?



### Activitats de la sessió final

#### **ELABORA EL TEU TRÍPTIC SOBRE LA SORTIDA AL CLAUSTRE**

Una vegada tenguis la teva cartolina dividida en 3 parts iguals pensa a incorporar-hi les següents parts:

- Portada amb el títol de “El Claustre de Sant Bonaventura” i una foto del mateix.
- La resta de parts han de ser de les activitats realitzades: el recorregut, l'Arxiu, les grisalles, les teules i la història del Claustre. Aquesta darrera activitat anirà a la contraportada del tríptic.

Ajuda't del teu quadern de l'alumne per a incorporar tota la informació que consideris a cada una de les parts. Pensa que pots deixar espais per a posar-hi una fotografia.

## **2. ENQUESTA SOBRE LA SORTIDA AL CLAUSTRE**

1. Quina activitat t'ha agradat més? Explica per què.
  
  
  
  
  
  
  
  
  
  
2. Quina activitat no t'ha agradat? Explica per què.
  
  
  
  
  
  
  
  
  
  
3. Explica que t'ha impactat més saber del Claustre (5 línies).
  
  
  
  
  
  
  
  
  
  
4. Consideres útils els coneixements que has après a la sortida? Quins i per què?
  
  
  
  
  
  
  
  
  
  
5. Valora de 0 a 10 cada una de les activitats de la sortida:
  - Redacció:
  - Recorregut:
  - Arxiu:
  - Grisalles:
  - Teules:
  - Història del Claustre:

### 3. Fotografies i imatges sobre el Claustre, l'Arxiu i el patrimoni contenent.

#### 3.1. Imatges sobre el Claustre

##### Actualitat



Pati del Claustre en l'actualitat. Fotografia pròpia.



Sala de conferències del Claustre. Fotografia pròpia.



Passadís del Claustre. Fotografia pròpia.



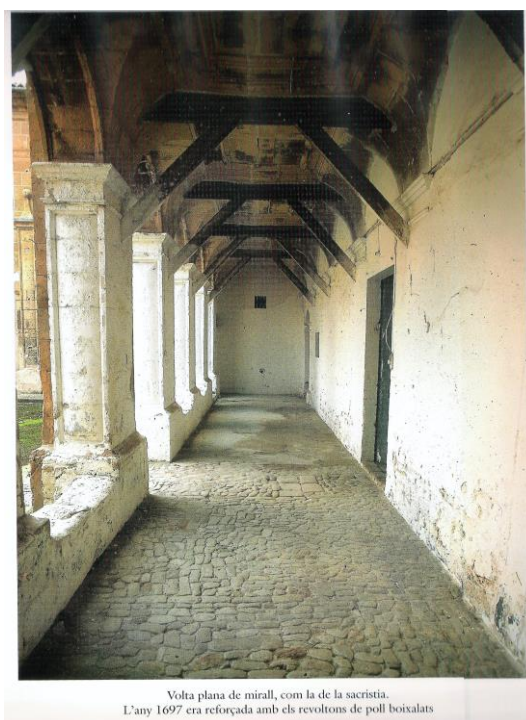
Escala exterior del Claustre. Fotografia pròpia.

### Abans de la reforma i restauració



Tram de galeria superposada

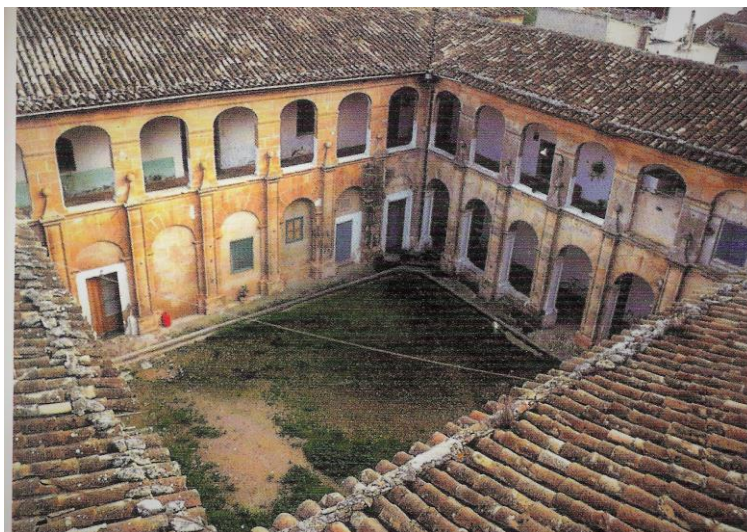
El Claustre abans de la reforma. Font: *El Convent de Sant Bonaventura. Una història. Un símbol.*



Volta plana de mirall, com la de la sacristia.  
L'any 1697 era reforçada amb els revoltons de polí boixalats

El passadissos del Claustre abans de la reforma. *El Convent de Sant Bonaventura. Una història. Un símbol.*





El pati del Claustre abans de la reforma. *El Convent de Sant Bonaventura. Una història. Un símbol.*



El claustre des de l'angle del campanar

Visió del campanar del Convent abans de la reforma del Claustre. *El Convent de Sant Bonaventura. Una història. Un símbol.*

### 3.2. Imatges de les actuals instal·lacions de la biblioteca



Sala de la biblioteca (zona C). Fotografia pròpia.



Sala de la biblioteca (zona D). S'hi poden veure les teules exposades. Fotografia pròpia.



Zona per a infants de la biblioteca (zona B).



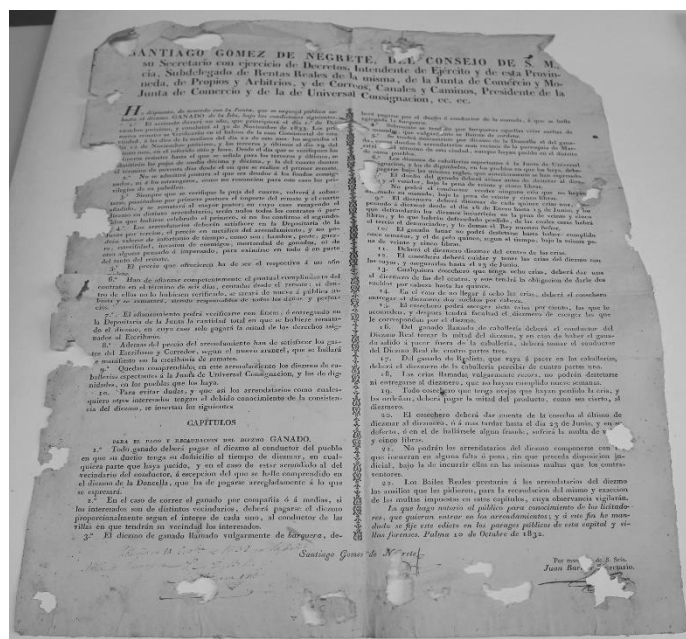
Detall dels orígens del Claustre i l'ús de la Guàrdia Civil. Fotografia pròpia.



### 3.3. Imatges de l'Arxiu i els seus documents.

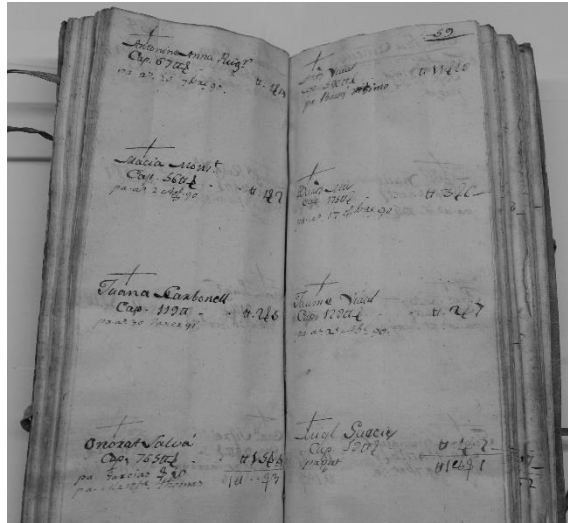


Situació de la documentació a la Sala del Rellotge de l'Ajuntament abans de la creació



de l'actual Arxiu. Fotografia cedida per Elionor Pérez Noguera.

Reial Cédula de l'Arxiu. Fotografia cedida per Elionor Pérez Noguera.



Exemple de Talla General de Lluçmajor. Fotografia cedida per Elionor Pérez Noguera.



Sala única d'ús per a usuaris de l'Arxiu. Fotografia pròpia.



Zona d'emmagatzematge dels arxius. Fotografia pròpia.



Ídem. Fotografia pròpia.

**3.4. La decoració de les teules pintades. (S'afegiria als annexos del quadern de l'alumne).**



**REPRESENTACIÓ ANIMAL**



**REPRESENTACIÓ HUMANA**





**MOTIUS RELIGIOSOS**



MOTIUS VEGETALS

Les 4 fotografies han estat extretes del llibre *Les teules del Convent*.