



Facultat de Filosofia i Lletres
Universitat de les Illes Balears

Memòria del Treball de Fi de Grau

**Una primera aproximació al material ceràmic
Postalaiòtic del jaciment de Son Mas (Segles II
– I a.C.)**

Margarita Grimaldos Vich

Grau d'Història

Any acadèmic 2018-19

DNI de l'alumne: 43221219X

Treball tutelat per Jaime Manuel García Rosselló
Departament de Prehistòria

S'autoritza la Universitat a incloure aquest treball en el Repositori Institucional per a la seva consulta en accés obert i difusió en línia, amb finalitats exclusivament acadèmiques i d'investigació

Autor		Tutor	
Sí	No	Sí	No
<input checked="" type="checkbox"/>	<input type="checkbox"/>	<input type="checkbox"/>	<input type="checkbox"/>

Paraules clau del treball:

Prehistòria Mallorca, arqueologia, cultura material, Postalaiòtic.

Una primera aproximació al material ceràmic Postalaiòtic del jaciment de Son Mas (Segles II – I a.C.)

1. INTRODUCCIÓ.	3
2. ESTAT DE LA QÜESTIÓ: EL JACIMENT.	4
2.1. Descripció	4
2.2. Estat de les investigacions.	5
3. HIPÒTESIS I OBJECTIUS.	6
4. METODOLOGIA.	7
4.1. Estudis tipològics.	7
4.2. El dibuix arqueològic.	9
4.3. Estudis morfo-mètrics.	10
5. MOSTRA ANALITZADA.	11
5.1. Context Històric: el Post-Talaiòtic	11
5.2. Problemàtica.	13
5.3. Unitats Estratigràfiques.	13
5.3.1. Campanya 2015	14
5.3.2. Campanya 2016	15
5.3.3. Campanya 2018	16
5.3.4. Resultat de les investigacions.	17
5.4. Mostra	18
5.5. Descripció i estudi.	19
5.5.1. Unitat Estratigràfica 001.	19
5.5.2. Unitat Estratigràfica 002	21
5.5.3. Unitat Estratigràfica 003	23
5.6. Peces en procés de restauració.	25
6. INTERPRETACIÓ	26
7. CONCLUSIONS.	28
8. BIBLIOGRAFIA.	31
ANNEX 1. PLÀNOLS	33
ANNEX 2. GRÀFIQUES.	41
ANNEX 3. INVENTARI	47
ANNEX 4. DIBUIX FRAGMENTS CERÀMICA.	54
UE001	54
UE002	63
UE003	76
ANNEX 5. CERÀMIQUES EN FASE DE RESTAURACIÓ.	81

1. INTRODUCCIÓ.

A principis de la dècada dels anys noranta en els terrenys que envoltaven les antigues cases de possessió de Son Mas es van trobar evidències de la possible existència d'un jaciment arqueològic. Es documentà el jaciment a la fitxa de la Carta Arqueològica realitzada a l'any 1994 que proposava una necessitat d'actuació urgent mitjançant l'excavació d'aquest jaciment (Prats, Lladó; 2016: 2)

Segons les primeres troballes arqueològiques que es van documentar i partir de l'existència de materials de cronologies des d'època imperial fins a època tardana, es plantejà la hipòtesis de l'existència d'un vila o fortificació romana (Prats, Lladó; 2018: 9). A dia d'avui aquesta hipòtesi encara no s'ha pogut corroborar, però no està descartada

El jaciment el situa al cim del turó situat al costat nord est del nucli urbà d'Andratx, a les rodalies del Castell de Son Mas. La primera documentació sobre l'ocupació del turó venen de les restes arqueològiques esmentades en el punt anterior, junt amb una gran quantitat de material cultural d'època talaiòtica.

Les alqueries àrabs de Cornateura (Puig Cornador) y Buendar (que dona nom també a la campanya d'excavació), formaren després de la conquesta una sola alqueria coneguda com dels Serriols, l'actual Son Mas, establida pel bisbe de Barcelona a Robert Seriol l'any 1393.. Al segle XV, concretament a l'any 1435, la finca passà a la família Pomar; els quals al segle XVI la van traspasar a la família de Guillem Desmàs. Fins al moment aquesta possessió era coneguda com "alqueria dels Serriols", però ja a partir de l'any 1521, tal vegada abans, apareix el topònim "Son Mas". (Rosselló, Bover; 1998: 1, 10 – 11).

Al segle XVII, passà a mans dels Truiols els quals la vengueren en el segle XX a Antoni Mulet i Ferragut, el qual modificà les antigues cases de possessió en un palau, millorant la finca agrícola i convertint el camí que l'atravessava en un carrer ampli. A finals dels anys 60 els propietaris de Son Mas iniciaren un procés d'urbanització de la finca Finalment, el mes de març de 1991 l'Ajuntament d'Andratx ho adquiria per instal·lar hi les seves dependències, fins a l'actualitat. (Rosselló, Bover; 1998: 14, 15).

Com s'ha pogut veure, la zona on actualment hi ha el Castell de Son Mas ha estat contínuament habitada, des d'època prehistòrica fins a l'actualitat i, com era d'esperar, el més probable és que allà s'hi trobés un jaciment arqueològic, però fins l'inici de les excavacions no vam poder saber quina importància podria tenir.

Les campanyes d'excavació encara estan en actiu, havent-ne realitzat ja tres, per la qual cosa les conclusions de què podria ser el jaciment encara estan en procés d'estudi. En aquest treball, donat la gran quantitat de material trobat de diferents èpoques, des de la talaiòtica fins a la contemporània, em centraré en l'anàlisi tipològic i morfo-mètric de les vores talaiòtiques trobades a les tres primeres Unitats Estratigràfiques, ja que són les tres que fins a dia d'avui estan més avançades en el procés d'excavació.

He seleccionat aquest tema de treball ja que he estat voluntària a les tres excavacions, estat ja amb una beca de formació pràctica durant la tercera campanya. El meu interès ve donat perquè m'agradaria dedicar-me a l'arqueologia en un futur i he trobat que la millor manera d'introduir-me dins aquest món és fer un petit treball sobre la cultura material talaiòtica que s'ha trobat a aquest jaciment. El que faré serà estudiar les vores de material talaiòtic fent un estudi de la seva tipologia a través del dibuix arqueològic, taules d'inventari i gràfiques de percentatges.

2. ESTAT DE LA QÜESTIÓ: EL JACIMENT.

2.1. Descripció

El jaciment va ser descobert, de forma casual, entre els mesos de gener i març de l'any 1991 pel professor Antoni Vicenç i Batle, just quan es començà a urbanitzar les rodalies del Castell de Son Mas, i va documentar l'existència d'una gran zona arqueològica. No hi havia estructures arquitectòniques visibles però sí una gran quantitat de materials que emmarcarien el jaciment des del Talaiòtic fins al segle V d.C. (Bordoy, Lladó; 2006: 55)

L'any 1997 amb motiu de les obres de reforma del Castell, per tal d'adequar-lo com edifici consistorial i la construcció de dos nous edificis, es varen realitzar un conjunt de sondeigs a l'espai que ocuparien aquest dos nous edificis. Aquesta intervenció arqueològica confirmà l'existència d'estructures talaiòtiques molt arrasades al subsol i nivells fèrtils d'època romana, junt amb grans reompliments per tal d'anivellar el terreny i condicionar-ho a les tasques agrícoles. També Aramburu tornà a documentar materials talaiòtics i romans imperials i tardans. (Prats, Lladó; 2018: 12).

No obstant això, es va fer cas omís a l'existència d'aquestes restes i a sobre s'hi va construir un jardí botànic. Finalment, a l'any 2015 es va donar l'inici d'una campanya quinquennal per aixecar aquest jardí descobrint més materials i diverses estructures.

Les restes del jaciment es troben emplaçades al cim del turó situat al costat nord-est del nucli urbà d'Andratx, a una cota d'entre 80 – 90 m. s.n.m., presidit per l'edifici

històric del Castell de Son Mas i emmarcat entre el puig Cornador i el torrent de sa Coma dins el canal orogràfic que existeix entre el Port d'Andratx i la Coma Calenta. (Prats, Lladó; 2018: 9), (Plànols 1, 2, 3 i 4; Annex 1)

2.2. Estat de les investigacions.

Com hem dit en línies anteriors, el jaciment va ser descobert l'any 1991 pel professor Antoni Vicenç i Batle, just quan es començà a urbanitzar les rodalies del Castell de Son Mas. Ell va documentar l'existència d'una gran zona arqueològica que envoltava la construcció històrica del castell i la va dividir en tres sectors principals. (Prats, Lladó; 2018: 11)

Els resultats del seu estudi, encara inèdits, demostren l'existència d'una gran zona arqueològica sense estructures arquitectòniques visibles però amb un gran quantitat de materials ceràmics en superfície que emmarquen ceràmiques tals com talaiòtiques, ceràmiques d'importació, campanianes, sigil·lates, parets fines, àmfores púniques i romanes, tègules, materials numismàtics del segle III d.C., restes d'escòria i fauna.

L'any 2015 es redactà un projecte quinquennal d'excavació arqueològica programada al jaciment del Castell de Son Mas (actual seu de l'Ajuntament d'Andratx). L'objectiu principal del projecte és delimitar i caracteritzar les restes arqueològiques per integrar-les en el jardí de l'Ajuntament, i definir el procés de formació del registre arqueològic, inclosa la construcció de les cases de possessió. D'aquesta manera, la conclusió del projecte haurà de permetre una proposta de museïtzació i difusió per convertir el jardí, les restes arqueològiques i part de les construccions històriques de les cases de possessió en un producte cultural. (Prats, Lladó; 2018: 1)

Els resultats obtinguts durant les campanyes del 2015 i 2016 varen permetre confirmar l'existència d'estructures arqueològiques, la datació de les quals se situa entre el període Talaiòtic-Post-talaiòtic i que haurien estat amortitzades en època Romana.

També existeixen dades escrites que suggereixen una possible presència d'estructures d'adscripció romana en el sector est del jaciment. No obstant això, les cales realitzades a l'any 2015 només documentaren alguns estrats amb restes de materials que no aportaven cap dada ferma per corroborar les hipòtesis prèvies.

Durant la campanya del 2016 s'implementà un estudi parcial de la parcel·la amb georadar (Plànols 5, 6, 7 i 8; Annex 1), aportant informació sobre un conjunt de diverses anomalies repartides tant al sector sud com a l'est i damunt del turó. Les anomalies més significatives indiquen probables restes envoltant la Cala 1 (on es documenten les restes

d'estructures Talaiòtiques i Postalaiòtiques), així com damunt del turó i en les marjades superiors del sector est, espai on es troba l'actual pàrquing i part del jardí ornamental. Emperò, als sectors de les marjades més inferiors al costat est no s'ha pogut confirmar l'existència de possibles estructures i, per tant, es considera que en aquest espai es poden desenvolupar les tasques habituals però sempre amb el conseqüent control arqueològic de les rases.

La tercera campanya d'excavació, duta a terme l'estiu del 2018, s'ha centrat en ampliar la cala que ha proporcionat resultats positius (Cala 1; Annex 1, Plànol 13) i delimitar l'abast de les estructures prehistòriques documentades prèviament, comprovant l'existència d'estrats fèrtils d'ocupació en totes elles. (Prats, Lladó; 2018: 1 – 2)

3. HIPÒTESIS I OBJECTIUS.

El primer que hem de tenir clar per assolir les hipòtesis i objectius és el paper que tenien les illes Balears, concretament en aquest estudi Mallorca, durant la prehistòria. Una de les coses que cal tenir en compte és la divisió de la prehistòria de les Illes Balears, la qual té varies línies, però aquí ens decantarem per una d'elles.

A l'hora d'ubicar les mostres d'aquest treball usarem el mètode de divisió proposada per Vicent Lull i els seus col·laboradors

La cronologia proposada per aquests investigadors (Lull *et alii*. 2001: 14) és la següent: les primeres arribades ocasionals a Mallorca es produirien entre el 5000 – 2500 a.C.; després ja vendria l'època d'assentament permanent dividint en Campaniforme i Epicampaniforme mallorquí (2500 – 1750 a.C.), Dolmènic (1750 – 1600 a.C.), Naviforme Inicial (1600 – 1450/1400 a.C.), Naviforme Mig (1450/1400 – 1200 a.C.), Naviforme Final (1200 – 1050 a.C.), Prototalaiòtic (1050 – 850 a.C.), Talaiòtic (850 – 550 a.C.) i Post-Talaiòtic (550 – 123 a.C.). Sempre cal tenir amb compte que amb les noves investigacions aquestes dates poden anar variant sensiblement.

Així doncs, un dels sistemes per la ubicació espai-temporal d'un assentament és a través del material que es pot trobar a un jaciment. En aquest treball em centraré en les vores talaiòtiques de les Unitats Estratigràfiques 001, 002 i 003, ja que suposadament aquest material correspondria a la primera població que allà es va assentar en època prehistòrica, corresponent ja a finals de l'època talaiòtica.

Una de les coses que cal tenir en compte és que, com hem vist a les línies anteriors, el moment en què està situat aquest assentament en època prehistòrica és el moment en que ja hi ha contactes amb altres cultures de la Mediterrània, com puguin ser els romans

o els púnics. Per tant, no és d'estranyar que en el mateix assentament es trobin ceràmiques tant púniques com romanes; tant podria ser que això és donés per intercanvi dels materials entre els prehistòrics i les noves cultures mediterrànies, com d'un posterior assentament púnic i/o romà; però això ja seria un altre possible tema d'estudi.

L'objectiu principal d'aquest treball és realitzar, com bé diu el títol, una aproximació a la cultura material talaiòtica aquí trobada, centrant-me concretament en les vores. Ja que aquest jaciment s'ha començat a excavar fa poc, encara no hi ha quasi bibliografia sobre el seu material i estructures, per la qual cosa ha dificultat en bona mesura la realització del treball.

També cal destacar la dificultat a l'hora de trobar bibliografia sobre la tipologia o la fabricació dels materials ceràmics de la cultura talaiòtica. La majoria d'ells són estudis bastant antics i no n'hi ha en gran quantitat; i de més moderns ha estat molt difícil trobar-ne. Així doncs, també esper que amb aquest treball s'incentivi la continuació de l'estudi de la ceràmica talaiòtica mallorquina, ja que som molt rics en cultura material en tot el territori de l'illa i se n'han fet molt pocs estudis en proporció.

Un altre objectiu és que gràcies a aquesta primera, encara que breu, aproximació a aquesta cultura material es pugui donar peu a posteriors estudis i contribuir al coneixement i poder comparar aquest jaciment amb altres propers com el del Puig de Sa Morisca (Santa Ponça), ja que probablement per la seva proximitat tinguin una cultura material similar.

4. METODOLOGIA.

Hi ha diversos mètodes per fer un anàlisi de les restes de cultura material, però donat la breu extensió que ha de tenir aquest treball, ens centrarem en tres tipus d'anàlisi per a les ceràmiques: la seva tipologia, l'estudi a través del dibuix arqueològic i els estudis morfo-mètrics; realitzant en primer lloc una breu introducció sobre què consta cada una d'aquestes matèries.

4.1. Estudis tipològics.

Un primer punt per estudiar la ceràmica és a través de la classificació segons la seva tipologia.

Les classificacions en arqueologia tendeixen a organitzar el registre en categories que comparteixen certa coherència interna, depenent de les similituds i diferències presents en els atributs del material rescatat. D'una banda, implica la definició de categories i, de l'altra, l'assignació de les peces individuals a tals categories. Tant les

descripcions com les classificacions de la ceràmica han de ser sistemàtiques i coherents per tal de promoure l'ús de la terminologia i la tipologia estandarditzades, les quals no ha de tenir interpretacions subjectives, per afavorir la comprensió entre els investigadors (Albero, Calvo, García; 2017: 184).

Les estratègies d'elaboració tipològica poden considerar-se, juntament amb els principis estratigràfics, les primeres eines metodològiques que promouen l'arqueologia moderna, ja que un dels primers objectius de la seriació per tipologia era organitzar i col·locar cronològicament la infinitat d'objectes arqueològics ja recuperats.

Quan va aparèixer la història de la cultura, aquesta va definir un nou concepte de la cultura, que finalment es va integrar en l'arqueologia com la cultura arqueològica i fòssil director, la qual cosa va implicar la relació entre les matèries arqueològiques trobades en un lloc particular, la seva cronologia i un grup ètnic específic. Aquesta nova perspectiva va promoure la tipologia a una altra dimensió, ja que va complir un dels objectius del paradigma històric de la cultura: la interpretació del registre arqueològic com un reflex de pobles prehistòrics identificats per la caracterització de les seves cultures arqueològiques, més aviat com a evidència de desenvolupament de la seva cultura.

En les últimes dècades, s'ha produït un augment en l'aplicació d'estratègies tipològiques pel que fa a l'anàlisi tecnològic que neix d'una clara integració amb la dinàmica social dels grups estudiats. Aquesta perspectiva social de la tecnologia s'ha desenvolupat principalment des de punts de vista antropològics i el seu interès s'ha centrat en l'estudi dels materials i tècniques associades amb la fabricació de ceràmica. (Albero, Calvo, García; 2017: 188 – 191)

Les estratègies tipològiques i les seves aportacions interpretatives poden incorporar-se en la història cultural com l'anàlisi de la forma de la ceràmica, en la mesura que impliqui una elecció tècnica col·lectiva en un context social específic. Això fa possible la identificació dels esquemes conscients i inconscients dels components d'aquella societat, i la praxi del procés tecnològic.

Per tant, les estratègies tipològiques s'entenen com una eina valuosa per a la interpretació de la dinàmica tecnològico-social. Això implica considerar la forma de ceràmica i les tipologies desenvolupades a partir d'ella com un element actiu rellevant per a la interpretació.

4.2. El dibuix arqueològic.

Com l'excavació arqueològica és una tècnica que destrueix el seu objecte d'anàlisi per poder-lo conèixer i analitzar, és obligat documentar en el mateix moment que es produeix el procés de coneixement destructiu. Per això avui parlem de "registre arqueològic". Excavar és abans de res documentar les relacions que existeixen entre contextos i, en aquest procés de registre, el dibuix té una importància fonamental en reproduir amb imatges certs aspectes de la realitat. El dibuix, a més, permet penetrar en les característiques de l'objecte o permet modelitzar i, per tant, tipificar els objectes per l'anàlisi tipològica. En resum, podem dir que el dibuix és més que una eina essencial per a l'excavació i per l'Arqueologia, tant que és impossible suposar-la sense ell (Caballero Zoreda; 2006: 77)

El dibuix va començar sent realitzat per dibuixants especialistes. L'arqueòleg només es responsabilitzava directament de la direcció del procés i de la interpretació. Avui, però, és norma que el dibuix (com l'excavació mateixa) l'efectuï personalment el propi arqueòleg. El dibuix arqueològic és una barreja de representació subjectiva i objectiva, un dibuix més científic que documental i més documental que artístic; en definitiva, una representació interpretada.¹

Hi ha diversos tipus de registre del dibuix arqueològic, des de planimetries fins al croquis de les Unitats Estratigràfiques passant tant per la cultura material com per les estructures monumentals que es puguin trobar en un jaciment. Pel que fa al present treball, el que m'interessa és focalitzar-me, en referència al dibuix arqueològic, en l'estudi de fragments de ceràmica, per la qual cosa cal tenir present les següents qüestions o passes a l'hora de dur a terme el seu dibuix.

Les dues primeres passes que hem de realitzar són esbrinar la seva orientació i el seu diàmetre. Per saber la seva orientació, el que hem de fer és recolzar la vora del fragment sobre una superfície llisa i plana i veure en quina posició tot el seu recorregut es recolza correctament sobre la superfície; la qual cosa sabrem quan passi a través d'ella el mínim possible o res de llum. (Caballero Zoreda; 2006: Pàg. 182)

Pel que fa al diàmetre, el mètode més senzill i el que he fet servir a l'hora de dibuixar les peces, donat que eren petites, és utilitzar una taula amb diversos diàmetres

¹ *El dibuix arqueològic no és una imatge més o menys realista de la realitat, sinó una representació més o menys realista de la realitat interpretada en els seus components i en les relacions entre els mateixos.* Caballero Zoreda, 2006: 91.

traçats en cercles concèntrics. En aquest moment, amb la peça correctament orientada, es va provant la vora a tots els diàmetres fins que coincideixi, tot i que s'ha de tenir en compte que sempre hi haurà una variació de 2 – 4 cm.

Després aquest diàmetre s'ha de plasmar en un paper mil·limetrat marcant una línia base del dibuix, en la qual al seu centre es marcarà una línia vertical, conformant així una “T”. A cada banda d'aquesta “T”, a un costat s'hi ha de plasmar la secció i a l'altra la projecció. La secció es dibuixarà a la part esquerra, que és el perfil de la peça; i al costat dret hi plasmaríem la projecció, que és la representació de com veuríem la peça frontalment, amb les seves aristes, corbes i elements de premsió, si els tingués. (Caballero Zoreda; 2006: 182 – 184) Cal tenir en compte que un cop aquestes peces estan dibuixades, s'han de passar a ordinador i s'ha d'establir quina és l'escala a la que s'ha dibuixat per no perdre la informació del seu diàmetre.

A l'annex 2 d'aquest treball es troba el dibuix arqueològic de totes les vores que s'han utilitzat per a la realització del seu estudi, essent un total de 53 vores, la seva majoria en un estat bastant fragmentari, cosa que ha dificultat el seu anàlisi.

4.3. Estudis morfo-mètrics.

Els estudis morfo-mètrics, com bé indica el seu nom, és l'estudi de la mètrica (mida) i la morfologia, en aquest cas, de la ceràmica arqueològica.

Pel que fa a l'anàlisi morfològic de les peces, segons Calvo *et alii.* ”. (Calvo *et alii.*; 2004: 32), basant-se en els estudis d'Eiroa *et alii.*, ens diuen el següent:

“Los fragmentos cerámicos proporcionan distintos niveles de información sobre la pieza completa a la que pertenecen (...). La cantidad de información que contienen está relacionada no solo con el tamaño conservado del fragmento sino también y sobre todo el tipo de fragmento de que se trate

Seguint amb aquests autors, cal saber que la morfologia de les peces, a més de permetre'ns establir seqüències tipològiques que faciliten la classificació en funció de la seva adscripció a un grup i a una època, també ens ofereixen la possibilitat d'establir els processos de feina, les tendències de producció, l'estandardització i la freqüència dels morfotips recipients, així com la variabilitat mètrica o el tamany i capacitat dels recipients.

Així doncs, per l'anàlisi morfo-mètric de les peces ens podem basar en una sèrie de variables que s'estructuren en tres grans blocs. En primera instància s'hauria d'analitzar l'estat de conservació de la peça, incloent-hi el percentatge que es conserva,

l'estat de la seva superfície i l'índex d'erosió. En segon lloc, s'hauria d'exposar una descripció formal de la peça definint, entre d'altres, la base, el coll, la boca, la vora, el llavi i elements de premsió...Finalment, s'hi haurien d'incloure les variants mètriques, entre les quals s'inclourien, entre vàries, el diàmetre intern i extern de la boca a l'altura del llavi, profunditat de la peça, altura externa de la peça, distància de la vora respecte al punt d'inflexió del cos, angle interior de la vora respecte a l'eix horitzontal de la peça, etc. (Calvo *et alii.*; 2004: 104)

Com es pot veure, l'anàlisi morfo-mètric compren totes les parts que componen una ceràmica, tal com pugui ser una àmfora, però en aquest treball només hem centrat en l'anàlisi de les vores talaiòtiques fins al moment recuperades.

5. MOSTRA ANALITZADA.

La mostra que he elegit per analitzar són les vores talaiòtiques rescatades de les Unitats Estratigràfiques 001, 002 i 003. (Annex 1, figures 9, 10) Cal esmentar que la Unitat Estratigràfica 003 encara està en procés d'excavació, ja que fins ara és al zona més extensa de la Cala 1 que s'ha trobat, essent aquesta un estrat de cendres i a la campanya del 2018 encara no es va poder extreure tot el material que es trobava allà. S'espera que en la campanya del 2019 es pugui baixar el nivell fins arribar al final d'aquesta Unitat estratigràfica i poder extreure tot el material restant, per la qual cosa el present treball podria ser ampliat en un futur.

5.1. Context Històric: el Post-Talaiòtic

La línia de divisió cronològica que s'ha seguit per a l'excavació del jaciment és la que divideix aquesta etapa prehistòrica en un talaiòtic inicial o pre-talaiòtic, el talaiòtic i el talaiòtic final o post-talaiòtic; essent els fragments analitzats en aquest treball, com hem esmentat en els paràgrafs anteriors, dipositat en època Post-Talaiòtica, tot i que a l'hora de parlar-ne directament dels materials es coneix com a cultura talaiòtica.

L'estructuració del Post-Talaiòtic en dues grans fases, no ve donada tant pels processos interns d'evolució de les comunitats sinó, principalment, per l'estructuració dels intercanvis i l'àmbit d'influència amb el món púnic, durant la primera fase, i romà a partir de la fi de la Segona Guerra Púnica. La primera fase abastaria els anys compresos entre el 450 i el 200 a.C.; i la segona fase comprendria els anys que es situarien entre el 200 i el 123 a.C. (García Rosselló; 2010: 647)

En aquest subapartat, donat que les troballes s'ubiquen entre els segles II – I a.C., moment en que es dona encara el Postalaiòtic, intentarem explicar breument les característiques principals d'aquest període.

Les característiques monumentals del període anterior, és a dir, el talaiòtic, van fer d'ell pràcticament l'eix fonamental de tota la Prehistòria de l'arxipèlag, sent referència per als períodes previs i posteriors. El Postalaiòtic és l'última etapa de les Illes Balears (enteses com Mallorca i Menorca). El punt d'inflexió que podríem dir és la fita de la ruptura respecta a l'etapa anterior és la fi de la construcció de talaiots a les illes i la seva amortització estructural en la majoria dels casos. Tenint present el paper central que exercien en la configuració dels poblats talaiòtics, principalment pel que fa a l'articulació del territori i el seu control estratègic, aquest fet reflecteix indubtablement un profund canvi polític i social en el si de les societats baleàriques. (Torres; 2016: 44)

Durant el període Postalaiòtic l'ús i funció de l'arquitectura monumental pateix un nou canvi. La creació de poblats de nova planta sense presència d'arquitectura ciclòpia, així com l'abandonament i amortització d'alguns talaiots mostren com aquestes edificacions van perdent el seu poder de significació del territori. Paral·lelament, la creixent visibilitat de l'individu davant del grup en les pràctiques funeràries evidencia la transició cap a una societat cada vegada més jerarquitzada, pot ser a causa d'una intensificació del contacte púnico-ebusità (Galmés; 2015: 181)

Segons Guerrero i els seu col·laboradors (Guerrero, Calvo, Gornés; 2002: 180 – 181), existeixen molts pocs estudis sobre les estructures a les que se'ls hi pugui atribuir funcions especialitzades en el camp de la producció, a excepció d'alguns jaciments com el Turó de Ses Abelles. Segurament van existir tallers metal·lúrgics, d'adobers i altres centres artesanals sense que hagin deixat quasi un rastre visible en el registre matèria.

Ja que aquest treball tracta sobre la ceràmica de fabricació indígena, intentarem explicar breument com es duu a terme la seva confecció.

Durant tota la prehistòria mallorquina, cap de les diferents cultures que es van desenvolupar a l'illa va utilitzar el torn per fabricar ceràmica. Els grups talaiòtics no van ser una excepció. Tampoc hi ha, de moment, indicis clars de la fabricació de ceràmica mitjançant el torn lent o torneta, per tant deduïm que la totalitat de la producció ceràmica talaiòtica va ser realitzada a mà. (García, Quintana; 2003: 287)

5.2. Problemàtica

La problemàtica principal del jaciment i que repercuteix a l'hora d'analitzar les ceràmiques, és a causa de l'establiment que d'un jardí botànic a sobre d'aquest, tot i que ja és sabia de la seva existència, les vores a analitzar són molt fragmentaries la majoria, d'una mida quasi minúscula. Ja des del primer any de campanya vam ser conscients de que això és degut probablement al pas de les màquines excavadores, les quals van ser utilitzades per fer una rasa bastant grossa i per plantar-hi unes palmeres.

Un altre problema és causat també per les palmeres esmentades en el paràgraf anterior, ja que a aquestes tenen una gran quantitat d'arrels. Aquestes arrels, com és lògic, van anar expandint-se per sota la terra, on està situat el jaciment, la qual cosa ha provocat que aquestes arrels s'incrustessin dins tot el material ceràmic que allà estava enterrat; possiblement molt d'aquest material estant en bon estat, i l'escardés en molts de fragments.

Cal afegir que a l'hora d'instaurar les palmeres al jardí, les màquines excavadores van haver de fer uns grans forats, per la qual cosa és probable que quan aquestes varen treure la terra per fer els forats i, la mateixa, fos utilitzada per reomplir-los, tota la ceràmica és desplaçada del seu lloc original. Això és pot observar amb la gran quantitat de material que es troben de diferents èpoques dins la mateixa Unitat Estratigràfica, la qual cosa dificulta encara més esbrinar quina era la funció principal d'aquest jaciment en època talaiòtica.

5.3. Unitats Estratigràfiques.

Com he dit en línies anteriors, els materials seleccionats corresponen a les Unitats Estratigràfiques 001, 002 i 003; elegint solament els materials datats en època Post-Talaiòtica. Al ser un treball d'extensió reduïda, també he hagut de focalitzar o concretar més el cas d'estudi, no obstant considero oportú esmentar l'evolució de les diferents Unitats Estratigràfiques a través de les tres campanyes arqueològiques que s'han dut a terme fins al moment per així poder exposar una idea aproximada del que per ara suposa el jaciment.

Cal afegir que, tot i que durant la primera campanya és van realitzar diverses cales (Annex 1, plànol 11) al llarg de les rodalies del Castell de Son Mas, només a la Cala 1 s'han trobat les restes que ens poden proporcionar gran quantitat d'informació, per la qual cosa només em centraré en explicar els resultats obtinguts en aquesta cala.

Així doncs, en la Cala 1 s'han trobat les estructures més rellevants, les quals s'interpretaren hipotèticament per l'equip director de l'excavació com a restes d'habitacions Post talaiòtiques que varen patir un incendi amb el consegüent enderroc de la part superior de les estructures. El material ceràmic suggeria que l'incendi s'hauria produït al voltants dels segles II - I aC. Aquest incendi afectà a tot el conjunt i amortitzà l'ús d'aquest suposat àmbit domèstic. (Prats, Lladó; 2018: 13)

Aquesta cala se situa just davant l'escultura de Barbarossa, continuant amb la memòria de l'excavació arqueològica, en el costat occidental de la zona enjardinada de l'Ajuntament d'Andratx. La geometria de la superfície de la cala és deguda principalment a la presència de palmeres sobre les quals, per ara, s'ha decidit no actuar. Amb tota probabilitat, aquestes palmeres seran trasplantades en el moment que els encarregats del bon estat del jardí ho creguin convenient per tal de no ocasionar-les cap malbé. (Prats, Lladó; 2018: 13)

5.3.1. Campanya 2015

Durant aquesta primera campanya, aproximadament els primers 20 cm de la unitat que representa l'estrat vegetal (que representaria part de la UE001) d'aquesta zona fou retirat mitjançant una mini excavadora, moment a partir del qual es continuà amb procediments manuals. Els materials apareguts en aquesta unitat formen un conjunt heterogeni de dissenys i cronologies; des de ceràmica talaiòtica; essent la més freqüent, àmfores punico-ebusitanes, àmfores grego-itàliques, ceràmica comuna romana, i ceràmiques vidrades de cronologies Moderna i Contemporània, essent aquestes residuals en el conjunt. (Prats, Lladó; 2015: 18)

Per tant, segons l'equip director, s'interpreta que aquesta capa representa la capa superficial de terres del jardí dipositada en les darreres intervencions de la zona enjardinada, entre les modificacions realitzades a principis de segle XX moment en què es produeix la remodelació neogòtica del conjunt i la construcció d'una nova àrea de marjades, així com les intervencions de la dècada dels 90 amb motiu de la creació del jardí botànic.

Aquesta mescla de materials a la UE001 provinents de diverses èpoques que s'ha enregistrat a la memòria de l'excavació, pot corroborar la idea de que molt probablement degut a la remodelació de la zona i la creació del jardí botànic als anys 90, es va produir una mescla de tots els materials dipositats en el jaciment entre les diferents Unitats Estratigràfiques que el componen.

Immediatament per davall la primera unitat d'estrat superficial es va documentar una nova unitat formada per un estrat de coloració marronosa, més orgànic, que s'interpreta com un estrat d'enderroc de les construccions post-talaiòtiques. La ceràmica d'aquesta unitat està representada fonamentalment per peces d'importació; àmfores punico-ebusitanes, àmfores greco-itàliques, àmfores ibèriques, ceràmica comuna punico-ebusitana, ceràmica comuna ibèrica. Aquesta unitat de deposició cobria completament les estructures, indicant una amortització d'antic. (Prats, Lladó; 2015: 19)

També en aquesta primera campanya, es comprova que tant el nivell d'assentament com el nivell d'arrasament de les estructures és uniforme; totes les estructures que segueixen el model de geometria ortogonal (Annex 1, plànol 12) es troben en unes cotes similars, però alhora diferenciades de les possibles estructures de planta circular que se situen conjuntament a una cota lleugerament inferior.

També es manifesta clarament com les cotes superiors de les estructures ortogonals són similars a la Unitat Estratigràfica superior, en la qual no han aparegut restes d'estructures i es caracteritza per una baixa freqüència relativa de material ceràmic, la qual cosa indicaria plausiblement una acció d'arrasament que per algun motiu hauria afectat més severament el costat oriental de la cala. (Prats, Lladó; 2015: 20)

5.3.2. Campanya 2016

Durant la campanya 2016 es va optar, a diferència de l'inici de la campanya del 2015 i deguda la prèvia coneixença de la presència de restes arqueològiques, per la excavació total mitjançant procediments manuals. (Prats, Lladó; 2016: 8)

A la Cala 1 s'ha pogut localitzar i documentar durant aquesta segona campanya més àmpliament un estrat d'incendi i enderrocs d'unes estructures probablement post-talaiòtiques. Els materials documentats, la seva ubicació i disposició, així com la manca d'intrusions posteriors indica un marc cronològic entre el s. II i I a.C.

A més, s'ha diferenciat un estrat d'incendi amb unes cendres molt blanquinoses d'un altre amb una capa de terra més fosca i plena d'enderrocs de material lític (UE003; Annex 1, plànol 10). Aquesta diferenciació podria indicar, segons Prats Picó i Lladó Capó, la hipòtesi del sistema constructiu dels murs de l'habitatge identificat i dels processos diferenciats d'incendi i enderroc amb un probable fraccionament del mur en dues parts, quedant la part amb més materials peribles damunt les probables habitacions i tot el sector de paredat en sec, enderrocat en el sentit contrari i amb una dinàmica d'incendi diferent.

En aquesta segona campanya encara no va quedar clar si l'estrat UE002 està format per dos moments diferents: un conformat per un primer enderrocament de les estructures postalaiòtiques, i un altre (superior) amb un material lític de major mida i que pot correspondre a una reutilització de l'espai com a pedreny. (Prats, Lladó; 2016: 8 - 9)

La gran majoria dels materials recuperats durant campanya del 2016 es documenten en estrats superficials o enderrocs (UE001, UE002 i UE003 ja s'han començat a treure i inventariar els materials). Amb això, l'equip director destaca que amb el procediment de la recollida tant de certs materials ceràmics i de fauna com de diverses mostres de terres, ens podran ajudar a establir datacions absolutes de l'ocupació del turó, encara pendents d'investigació. Quasi totes aquestes mostres estan centrades en el sector d'ocupació i abandonament del post-talaiòtic, dins l'estrat d'incendi que segella les estructures arquitectòniques i de l'interior del recipient ceràmic aparegut a una de les probables habitacions post-talaiòtiques; que encara es troba pendent d'estudi. (Prats, Lladó; 2016: 12)

5.3.3. Campanya 2018

L'excavació arqueològica durant la campanya del 2018 es va centrar exclusivament en l'ampliació de la Cala 1 (Annex 1, Plànol 13), que com hem dit és el lloc del jaciment del qual, per ara, hem pogut extreure més informació. D'aquesta manera, fins el moment s'ha descobert una superfície de 60.52 m² de jaciment arqueològic amb estructures. (Prats, Lladó; 2018: 15)

L'excavació s'ha iniciat amb la retirada de la unitat estratigràfica superficial que cobreix aquest sector del solar (UE301; Annex 1, plànol 14). D'aquesta unitat estratigràfica s'han recuperat un conjunt heterogeni de fragments de ceràmiques arqueològiques, junt a un conjunt significativament més reduït de fauna i malacofauna. Pel que fa a les ceràmiques, el conjunt majoritari és el de ceràmica comuna romana, el qual representa el 49.8% del total de fragments recuperats d'aquesta unitat superficial. Les següents categories estan representades per ceràmica Talaiòtica (26.47%), àmfora púnico-ebusitana (10.2%), diverses tipologies d'àmfora romana de cronologia Alto Imperial (9.22%), ceràmica Islàmica (3.53%) i terra tigel·lata (0.78%).

La distribució d'aquests materials no presenta un patró clar de distribució que permeti discriminar en funció dels tipus identificats. Així, s'interpreta que tot el conjunt es diposità en una mateixa acció, cobrint el conjunt de l'estratigrafia identificada a cotes inferiors.

Per sota de la capa superficial, ha estat identificat el mateix nivell d'enderroc (UE302; Annex 1, plànol 14) documentat en les campanyes anteriors i que s'interpreta com a part de l'esbucament de les estructures d'origen Talaiòtic i Post-talaiòtic.

En aquest cas, els materials més abundants corresponen a tipologies talaiòtiques (63.42% respecte el total de fragments recuperats d'aquesta unitat estratigràfica), seguides per ceràmica comuna romana (17.51%), àmfores púnico-ebusitanes (17.12%), àmfora romana Alto Imperial (0.39%) i materials contemporanis (1.56), els quals molt probablement representen contaminacions de cotes superiors produïdes en el moment de deposició de la capa superficial UE301. (Prats, Lladó; 2018: 16 - 17).

La següent unitat estratigràfica, immediatament per sota de l'anterior, es correspon amb el mateix estrat de cendres (Annex 1, Plànol 15) identificat a tota la superfície del jaciment en les anteriors campanyes. Aquest estrat suposa l'amortització de les estructures i representa un incendi la datació del qual, en funció dels materials arqueològics associats se situaria al voltant dels segles II-I aC.

En aquest estrat s'han recuperat diversos envasos ceràmics adossats a les estructures Post-talaiòtiques d'interpretació encara incerta. Per la seva ubicació, just per sobre del suposat nivell de circulació de les estructures, podrien representar envasos d'emmagatzematge, per bé que cal esperar als resultats de les anàlisis de continguts per poder plantejar una hipòtesis més acurada al respecte.

La resta d'unitats estratigràfiques identificades corresponen a les negatives provocades per la plantació de la vegetació existent (palmeres i hibiscos) i els corresponents dipòsits de farciment. (Prats Picó, Lladó Capó; 2018: 18 – 21)

5.3.4. Resultat de les investigacions.

Com s'ha pogut observar en els tres subapartats anteriors, la realització de l'excavació ha estat, fins al moment, un procés llarg i bastant pausat. No obstant això, fins ara els resultat obtinguts han estat força fructífers degut a la gran quantitat de material arqueològic com la presència d'estructures Talaiòtiques i Post-Talaiòtiques que s'hi han pogut trobar.

Tot i que el seu estudi encara està en una fase bastant inicial, l'equip director a la finalització de la campanya de l'any 2018 ha pogut arribar a les següents conclusions:

- L'excavació ha suposat l'ampliació de la Cala 1, identificant-se la mateixa seqüència estratigràfica documentada en les anteriors campanyes.

- Les estructures més antigues representen espais construïts amb pedres irregulars interpretats pel moment com a construccions del període Post-talaiòtic. A l'interior d'aquestes construccions s'han descobert diversos envasos ceràmics de planta circular que suposadament haurien estat emprats per a l'emmagatzematge d'algun tipus de producte. Així mateix, també es valora la possibilitat que representin un instrumental relacionat amb algun procés productiu, com per exemple la producció de calç. És d'esperar que el resultat de les analítiques dels sediments recuperats de l'interior dels envasos permeti dilucidar aquesta qüestió.
- Tot aquest espai sembla estar amortitzat per una cap de cendres. La datació dels materials ceràmics procedents d'aquesta unitat d'amortització situa l'abandonament definitiu al voltant dels segles II - I a.C.
- Es preveu continuar amb l'excavació arqueològica al llarg a l'any 2019 per poder obtenir més resultats. (Prats Picó, Lladó Capó; 2018: 53)

5.4. Mostra

El meu treball té com a finalitat realitzar una primera investigació concretament sobre la cultura material talaiòtica que aquí s'hi ha trobat. Donat que ha durant les tres campanyes d'excavació dutes a terme fins al moment ha aparegut gran quantitat de material relacionat amb aquesta època (del Postalaiòtic), he decidit seleccionar només les vores de les tres primeres unitats estratigràfiques.

El criteri seguit per fer aquesta selecció ha estat degut a que possiblement, per ara, les vores són el material ceràmic talaiòtic que més informació ens pot aportar sobre el tipus de recipients que es feien servir en aquest jaciment i quina era la seva utilitat. També ho he decidit així ja que les peces encara estan en procés de reconstrucció, de les quals per ara només n'hi ha tres a mig restaurar i no ens aportarien la informació suficient per realitzar una investigació inicial.

Així doncs, el mostreig consta d'un total de 53 vores, que es relacionarien amb diversos tipus de recipients degut a la seva variabilitat en el diàmetre. Cal afegir que el més probable és que les vores trobades a totes tres unitats estratigràfiques coincideixin entre elles i amb altres materials que estan inventariats, ja que, com s'ha dit, degut al moviment constant de terra que s'ha produït a la zona del jaciment tot el conjunt de ceràmiques, sobretot a la UE001, està compost per material de diverses cronologies², però

² Els materials apareguts en aquesta unitat formen un conjunt heterogeni de dissenys i cronologies; des de ceràmica talaiòtica; essent la més freqüent, àmfores punico-ebusitanes, àmfores grego-itàliques, ceràmica

aquesta hipòtesi ja estaria millor plantejada per un treball posterior un cop estigui realitzat un estudi a fons.

En els següents apartats exposaré l'estudi que he realitzat a partir del dibuix arqueològic (Annex 4, UE001, UE002, UE003) i de la realització d'una taula (Annex 3, Taula 2) per establir la tipologia de les vores. Per a que quedi més clar l'estudi, he decidit dividir la mostra per Unitats Estratigràfiques i, alhora, separar aquestes segons el seu diàmetre.

5.5. Descripció i estudi.

La descripció i l'estudi tipològic de les vores de les Unitats Estratigràfiques s'ha realitzat amb la utilització del llibre de Calvo Trías i els seus col·laboradors. (Trías, Fornés, García, *et alii.*; 2004)

Per a una millor organització he realitzat en primer lloc una taula d'inventari amb les sigles i les unitats estratigràfiques a les que pertany cada una de les peces (Annex 3, Taula 1). A continuació, he realitzat una altra taula (annex 3, Taula 2) sobre la seva tipologia on hi he identificat el seu diàmetre; com he dit a les línies anteriors, el tipus de vora, el tipus de llavi i el seu estat de conservació.

Un cop realitzades aquestes taules, he pogut realitzar una estadística amb gràfiques de en quin percentatge són presents cada característica exposada a les taules a cada Unitat Estratigràfica. Aquests resultats estan exposats en el següent subapartat i em serviran per a realitzar una primera i bàsica aproximació al tipus de ceràmiques que hi podria haver en aquest jaciment.

5.5.1. Unitat Estratigràfica 001.

A la primera unitat estratigràfica el percentatge (Annex 2, gràfica 1) de ceràmiques segons el seu diàmetre queda representat de la següent manera:

- Les vores amb 10 cm de diàmetre representen un 27% de la mostra d'aquesta UE.
- Les vores amb 16 cm de diàmetre representen un 32% de la mostra d'aquesta UE.
- Les vores amb 18 cm de diàmetre representen un 21% de la mostra d'aquesta UE.
- Les vores amb 19 cm de diàmetre representen un 5% de la mostra d'aquesta UE.
- Les vores amb 20 cm de diàmetre representen un 5% de la mostra d'aquesta UE.
- Les vores amb 22 cm de diàmetre representen un 5% de la mostra d'aquesta UE.

comuna romana, i ceràmiques vidrades de cronologies Moderna i Contemporània, essent aquestes residuals en el conjunt. (Prats, Lladó; 2015: 18)

- Les vores amb 26 cm de diàmetre representen un 5% de la mostra d'aquesta UE.

El total de vores dibuixades i estudiades d'aquesta Unitat Estratigràfica és un total de 19 peces. Com es pot observar a l'Annex 4, on s'exposen tots els dibuixos que he dut a terme, les vores són d'una mida bastant reduïda, la qual cosa dificulta el seu estudi però així i tot gràcies al seu diàmetre podríem establir una hipòtesi inicial sobre quina seria la funció dels recipients que conformaven en un origen.

Pel que fa al tipus de llavi d'aquests fragments (Annex 2, gràfica 4), podem establir la següent divisió:

- Llavi redó a ambdós costats amb engrossiment exterior en angle representa un 53% de la mostra analitzada.
- Llavi redó a ambdós costats amb engrossiment exterior romo representa un 21% de la mostra analitzada.
- Llavi redó a ambdós costats sense engrossir representa un 26% de la mostra analitzada.

Pel que fa al tipus de vora (Annex 2, gràfica 7) podem establir la següent divisió:

- Vora convergent recta amb inici de nansa de cinta de tendència ovalada vertical representa un 5% de la mostra analitzada
- Vora divergent corbada representa un 53% de la mostra analitzada.
- Vora divergent recta representa un 32% de la mostra analitzada
- Les vores amb una mida massa petita per determinar el tipus de vora representen un 10% de la mostra analitzada.

Com es pot veure, la majoria dels fragments d'aquesta unitat presenten un tipus de vora divergent corbada, seguida per la quantitat de vores que presenten una vora divergent recta. Amb això es podria intentar determinar quin tipus de cos podrien tenir els recipients als que pertanyen, tot i que seria difícil arribar a saber només amb aquestes la seva alçada i diàmetre màxim del cos.

Només d'un 10% de les peces m'ha esta impossible determinar quin tipus de vora podrien tenir degut a la seva diminuta mida, pràcticament només presentaven el llavi.

D'aquesta unitat hi ha una peça en especial que destaca, ja que presenta l'inici d'una nansa i això podria ajudar a determinar millor quin tipus d'envàs és, tot i que s'ha de tenir present que aquest inici de nansa és molt escàs.

Segons el seu estat de conservació (Annex 2, gràfica 10), quedarien establertes de la següent manera:

- Els fragments en un bon estat de conservació representen un 53% de la mostra analitzada.
- Els fragments conservats en un bon estat de conservació però amb algunes fractures petites representen un 37% de la mostra analitzada.
- Els fragments en un bon estat de conservació però amb una petita fractura a la part interior representen un 5% de la mostra analitzada.
- Els fragments que tenen la part superior del llavi amb cert nivell d'erosió representen un 5% de la mostra analitzada.

Com es pot observar, la majoria dels fragments de vora d'aquesta Unitat Estratigràfica es troben en un bon estat de conservació, a excepció d'algunes que presenten unes petites fractures però pràcticament inapreciables. Només 2 de les 19 peces presenten un grau un poc més elevat d'erosió pel pas del temps o de fractures un poc més grosses.

5.5.2. Unitat Estratigràfica 002

A la segona unitat estratigràfica el percentatge (Annex 2, gràfica 2) de ceràmiques segons el seu diàmetre queda representat de la següent manera:

- Les vores amb 10 cm de diàmetre representen un 15% de la mostra d'aquesta UE.
- Les vores amb 14 cm de diàmetre representen un 4% de la mostra d'aquesta UE.
- Les vores amb 16 cm de diàmetre representen un 27% de la mostra d'aquesta UE.
- Les vores amb 18 cm de diàmetre representen un 35% de la mostra d'aquesta UE.
- Les vores amb 20 cm de diàmetre representen un 4% de la mostra d'aquesta UE.
- Les vores amb 24 cm de diàmetre representen un 15% de la mostra d'aquesta UE.

El total de vores dibuixades i estudiades d'aquesta Unitat Estratigràfica és un total de 26 peces. Com es pot observar a l'Annex 4, a l'igual que ocorre amb els fragments de

la Unitat Estratigràfica exposada en el punt anterior, els dibuixos realitzats ens mostren també que les vores localitzades en aquesta zona del jaciment són d'un tamany bastant reduït. Però gràcies a que he pogut aconseguir el seu diàmetre aproximat, també en aquest podríem establir una hipòtesi inicial sobre quina seria la funció dels recipients que conformaven en un origen.

Pel que fa al tipus de llavi d'aquests fragments (Annex 2, gràfica 5), podem establir la següent divisió:

- Llavi redó a ambdós costats amb engrossiment exterior en angle representa un 42% de la mostra analitzada.
- Llavi redó a ambdós costats amb engrossiment exterior romo representa un 21% de la mostra analitzada.
- Llavi redó a ambdós costats sense engrossir representa un 26% de la mostra analitzada.

Pel que fa al tipus de vora (Annex 2, gràfica 8) podem establir la següent divisió:

- Vora divergent corbada representa un 42% de la mostra analitzada.
- Vora divergent recta representa un 46% de la mostra analitzada.
- Vora convergent recta representa un 8% de la mostra analitzada.
- Les vores amb una mida massa petita per determinar el tipus de vora representen un 4% de la mostra analitzada

En aquesta segona Unitat Estratigràfica, a diferència de l'anterior, els fragments amb major presència són les que presenten una vora divergent recta, tot i que no hi ha massa diferència amb el percentatge amb el que apareixen les vores divergents corbades. Igual que en la UE002, també es podria intentar esbrinar quin tipus de cos presentarien però essent més complicat donar amb la mida de l'alçada i amb el diàmetre màxim del cos.

A l'hora d'analitzar el tipus de vora que pertany a aquestes peces fragmentàries, també m'he trobat amb el problema de que algunes eren d'una mida tant reduïda que m'ha estat impossible esbrinar-ho.

Segons el seu estat de conservació (Annex 2, gràfica 11), quedarien establertes de la següent manera:

- Els fragments en un bon estat de conservació representen un 46% de la mostra analitzada.

- Els fragments en un bon estat de conservació però amb algunes fractures petites representen un 19% de la mostra analitzada.
- Els fragments en un bon estat de conservació però amb algunes fractures petites i cert nivell d'erosió representen un 4% de la mostra analitzada.
- Els fragments en un bon estat de conservació però amb l'excepció d'una fractura a la part exterior de la peça representen un 4% de la mostra analitzada.
- Els fragments en un bon estat de conservació però amb una fractura a la part dreta del llavi representen un 4% de la mostra analitzada.
- Els fragments que presenten indicis d'erosió a la part superior del llavi amb una fractura al mateix representen un 4% de la mostra analitzada.
- Els fragments amb la part superior del llavi pràcticament desapareguda degut a erosió i fractures representen un 7% de la mostra analitzada.
- Els fragments amb la part superior del llavi parcialment fracturada representen un 8% de la mostra analitzada.

En aquest estrat també es pot observar com la majoria dels fragments de vora conservats representen la majoria de peces i un altre tant per cent un poc més reduït també es troben ben conservades a excepció de petites fractures pràcticament inapreciables. No obstant això, es pot veure com la resta de les peces, en la seva majoria ja tenen un cert nivell d'erosió o fragmentació. També s'ha de tenir en compte que en aquesta unitat comptem amb un nombre més elevat de fragments, però això no lleva que haguem de tenir present que en aquest estrat les peces es troben, en proporció, en un estat de conservació més perjudicial.

5.5.3. Unitat Estratigràfica 003

A la tercera unitat estratigràfica el percentatge (Annex 2, gràfica 3) de ceràmiques segons el seu diàmetre queda representat de la següent manera:

- Les vores amb 13 cm de diàmetre representen un 12% de la mostra d'aquesta UE.
- Les vores amb 22 cm de diàmetre representen un 25% de la mostra d'aquesta UE.
- Les vores amb 26 cm de diàmetre representen un 63% de la mostra d'aquesta UE.

El total de vores dibuixades i estudiades d'aquesta Unitat Estratigràfica és un total de 8 peces. Cal esmentar que aquesta quantitat és tant reduïda perquè a l'hora d'anar a

cercar les vores, n'hi havia moltes que estaven en mans de la restauradora ja que es troba en procés de remuntatge d'un recipient aparegut quasi in situ a la UE003.

Com es pot observar a l'Annex 4, en aquest cas els dibuixos realitzats ens mostren que les vores localitzades en aquesta zona del jaciment, són d'una mida més grossa que les de les Unitats Estratigràfiques 001 i 002. Això ha facilitat la realització d'una aproximació més acurada al seu diàmetre i també realitzar una hipòtesi sobre la seva funcionalitat.

Segurament en aquest cas serà més fàcil descobrir quin tipus d'envàs és quan es puguin comparar les vores tractades aquí amb les que estan en mans de la restauradora.

Pel que fa al tipus de llavi d'aquests fragments (Annex 2, gràfica 6), podem establir la següent divisió:

- Llavi redó a ambdós costats amb engrossiment exterior en angle representa un 37% de la mostra analitzada.
- Llavi redó a ambdós costats amb engrossiment exterior romo representa un 63% de la mostra analitzada.

Pel que fa al tipus de vora (Annex 2, gràfica 9) podem establir la següent divisió:

- Vora divergent corbada representa un 88% de la mostra analitzada.
- Vora divergent recta representa un 12% de la mostra analitzada

En aquest cas, la majoria de les peces tenen un tipus de vora divergent corbada.

Això ens pot donar un indicatiu del camí que seguirà el cos de la peça, tot i que al ser tant fragmentàries és un treball complicat i s'hauria d'esperar al procés de reconstrucció i restauració.

En aquest nivell estratigràfic, com hem pogut veure, les peces fragmentàries de les que he disposat són d'una mida més grossa que a les dues primeres Unitats Estratigràfiques, per la qual cosa sí que ens facilitaria fer una aproximació al seu diàmetre, però sempre és millor esperar a disposar de tots els fragments o del màxim de fragments possibles.

Segons el seu estat de conservació (Annex 2, gràfica 12) quedarien establertes de la següent manera:

- Els fragments en un bon estat de conservació representen un 37% de la mostra analitzada.
- Els fragments en un bon estat de conservació però amb algunes fractures petites representen un 12% de la mostra analitzada.
- Els fragments conservats amb certs indicis d'erosió a la part superior del llavi i amb algunes fractures al mateix representen un 12% de la mostra analitzada.
- Els fragments conservats que tenen la presència d'algunes fractures a la part exterior del llavi representen el 13% de la mostra analitzada.
- Els fragments conservats que tenen la presència d'algunes fractures a la part exterior del llavi i amb un cert nivell d'erosió representen el 13% de la mostra analitzada.
- Els fragments conservats que tenen la presència d'algunes fractures tant a la part interior com a la part exterior de la peça representen un 13% de la mostra analitzada.

Com es pot observar, en aquesta Unitat Estratigràfica, la majoria de fragments també es troben en un bon estat de conservació, encara que en menor percentatge que a les Unitats Estratigràfiques 001 i 002. La resta de peces, una en major proporció i altres en menor, presenten indicis tant de fractura com d'inicis de nivell d'erosió, representant totes elles un nombre similar pel que fa al percentatge que representen dins aquesta unitat.

Cal esmentar que, com s'ha dit en línies anteriors, d'aquesta Unitat Estratigràfica només m'ha estat possible accedir a 8 fragments de vora ja que la resta estan en mans de la restauradora; per tant, un cop es pugui accedir a la resta de vores es podrà fer un millor estudi tipològic d'aquestes i, segurament, acabar de remuntar la peça a la qual pertanyen.

5.6. Peces en procés de restauració.

Per començar aquest subapartat, cal remarcar que els envasos Post-talaiòtics que actualment estan en procés de restauració son tres, d'un encara no se n'ha fet un registre fotogràfic ni en dibuix arqueològic i no està disponible al laboratori.

Les altres dues peces si que han estat enregistrades per l'equip director a la memòria de la darrera excavació (Annex 5, peces 1 i 2). En aquestes línies intentaré definir aquestes dues peces ja que hem poden ajudar per fer la interpretació de les vores en el següent apartat.

Un dels objectius principals de la campanya del 2018 al jaciment de Son Mas era la creació de models tridimensionals tant d'elements estructurals com de restes mobles rellevants que poguessin ésser recuperades durant l'excavació. La importància d'aquesta tasca en el conjunt del projecte es centrava especialment en els àmbits de la difusió dels resultats obtinguts. En aquest sentit, els models tridimensionals han permès il·lustrar part dels resultats en les comunicacions realitzades en congressos. (Prats Picó, Lladó Capó; 2018: 4)

El primer element que trobem representat (Annex 5, peça 1), és un vas ceràmic talaiòtic. Les seves mides son de 7'6cm d'alçada i 8'6cm de diàmetre. D'aquesta també peça cal destacar que conté mugrons redons al seu cos.

El segon element en fase d'estudi i restauració (Annex 5, peça 2), és un envàs ceràmic talaiòtic. Les seves mides son de 20'25cm d'alçada i 16'02cm de diàmetre.

6. INTERPRETACIÓ

El primer que es pot observar és que alguns diàmetres es repeteixen a les tres unitats estratigràfiques, el que em dona a pensar en dues opcions: o bé a totes tres unitats hi ha una quantitat generosa de producció de ceràmica, o bé, com he suposat abans, els materials de totes tres estan mesclades i hi cap la possibilitat de què en unes pròximes campanyes, quan es segueixi amb el procés de restauració, totes algunes d'aquestes vores en algun moment encaixin entre elles.

Cal tenir en compte, com he explicat quan he parlat del dibuix arqueològic, que quan es tracta del diàmetre, aquest pot tenir una variació d'entre 2 – 4cm³. Per tant, si tenim aquest marge d'error en compte, podem observar que les vores que es situen entre els marges següents: 10 – 14cm, 13 – 16 cm, 14 – 18cm, 18 – 22cm, 20 – 24cm i 22 – 26cm; podrien coincidir. Si bé es vera que aquest marge d'error ha de ser considerat en algunes peces de es dibuixades, ja que degudes a la seva petita mida, ha estat més complicat identificar amb claredat el seu diàmetre.

Com podem veure, la distribució de les peces en les Unitats Estratigràfiques 001 i 002 és molt semblant en quant a quantitat. En aquests moments no es pot saber molt bé si a la UE003 estarien repartides en un proporció similar que a les dues Unitats Estratigràfiques anteriors ja que la Unitat Estratigràfica encara està en procés d'excavació

³ Moreno, Quixal; 2013: 182

i, com he mencionat, moltes de les peces rescatades d'aquí estan en mans de la restauradora.

Intentaré agrupar les vores sota el concepte de “família”. Aquest nivell d'agrupació té la finalitat agrupar el conjunt ceràmic a partir de criteris de mida, proporcionalitat i grau d'obertura de les peces. L'anàlisi es pot fer a través de diverses variables com poden ser l'alçada interior, el diàmetre màxim interior, el diàmetre de la vora, el diàmetre interior de la boca...(Albero; 2011: 859)

Degut a que en el present treball només he tingut en compte les vores ja que l'excavació encara està en un procés inicial i no hi ha peces reconstruïdes suficients que puguin marcar el perfil o el diàmetre interior; agruparé els fragments en famílies en funció del seu diàmetre de les vores.

- **Família I:** Dins aquesta primera família agruparia les vores que oscil·len entre els 10 i 14 cm de diàmetre, ja que són les més petites i probablement representarien algun tipus de vas o copa de petita mida.
- **Família II:** Dins aquesta segona família agruparia les vores que oscil·len entre els 16 i 20cm ja que són d'una mida un poc més grossa i probablement pertanyin a algun tipus d'envàs d'una mida no massa grossa.
- **Família III:** Dins aquesta tercera família hi agruparia les vores que oscil·len entre els 22 i 26cm. Possiblement aquestes ceràmiques també fossin algun tipus d'àmfora d'emmagatzematge d'una mida un poc més grossa que les que englobarien la Família II.

Una dada que ens pot ajudar són les ceràmiques que estan en procés de restauració i reconstrucció que s'han enregistrat a la memòria de la campanya arqueològica de l'any 2018. En el primer en què m'han estat útils és per fer la divisió en famílies de les línies anteriors, la que no les he fet aleatòriament sinó basant-me en les dimensions que presenten aquestes. El que he fet el ha estat utilitzar el diàmetre màxim d'ample per fer-me una idea aproximada de com serien les peces comparant-les amb el diàmetre de la vora.

Per tant, seguint aquesta pauta, es pot veure com la peça 1 de l'annex 2 té un diàmetre d'ample de té un diàmetre màxim de 8'5cm, si bé aquest, en aquest cas concret, és el diàmetre màxim de la vora ja que es pot observar com el cos de la peça es va tancant paulatinament fins arribar a la base.

Així, seguint aquest patró, no seria descabellat pensar que les vores que he classificat dins la Família 1 (que tenen un diàmetre d'entre 10 i 14 cm) poguessin ser també algun tipus de vas o tassetta talaiòtica. A més, degut a la mescla de tots als materials que ja s'ha menciona, degut a les obres del jardí botànic, no seria d'estranyar que les peces d'aquesta mida aquí analitzades fossin fabricades en el mateix moment en que es va produir el vas talaiòtic en procés de restauració.

Continuant amb la peça 2 de l'annex 5, es pot observar com el seu diàmetre màxim és de 16'02cm, el qual no divergeix molt del diàmetre de la vora, per la qual cosa el segon grup de família l'he classificat en funció d'aquesta segona peça. Tot i que tal volta és una mica (no gaire) més petita de les peces classificades en aquesta família, ens pot donar una idea aproximada de la mida de l'envàs a la qual podrien pertànyer.

La tercera i última família, el seu diàmetre ja excedia en major mesura les mides de les dues peces que he pogut prendre com a referència. Encara que no les puguem equiparar amb aquestes peces, si podem intuir que segurament pertanyen a un recipient de major mida, tant a nivell d'altura com a nivell de diàmetre màxim.

No obstant això tot això son conjectures, les dues primeres famílies sí que tal volta no estem massa allunyats de la realitat al pensar que les d'una serien ceràmiques tipus vas i les de l'altra un recipient una mica més gros. Pel que fa a la tercera família, haurem d'esperar a que la restauradora acabi de reconstruir la peça que té en les seves mans per esbrinar si tal volta podria ser del mateix tipus d'envàs que la ceràmica que ella té o, inclús, que algunes d'aquestes peces pertanyessin a la mateixa ceràmica.

Cal recalcar que en aquest treball el meu principal objectiu era simplement fer una primera aproximació al tipus de ceràmica talaiòtica que hem pogut trobar amb les tres campanyes que s'han dut a terme, basant-me en el percentatge en el que apareixen segons el seu diàmetre. En projectes futurs, quan les investigacions hagin avançat, aquest treball podria ampliar-se ja tenint ceràmiques tal volta amb el perfil complet o amb bases.

7. CONCLUSIONS.

El primer de tot que m'agradaria destacar de tot l'exposat al treball, és la poca cura que varen tenir les autoritats pertinents a l'hora de comprar els terrenys del Castell de Son Mas per instal·lar-hi el que ara és l'Ajuntament d'Andratx.

Com s'ha dit, en professor Antoni Vicenç i Batle (Bordoy Bordoy, Lladó Capó; 2006: 55) va realitzar una prospecció a les rodalies dels terrenys on hi va documentar una

zona arqueològica gràcies a les restes de cultura material que hi havia en la superfície, les quals, segons ell, assolirien èpoques d'assentament des del Talaiòtic fins al segle V d.C.

Així doncs, tenint en compte que Antoni Vicenç va donar part d'aquestes troballes just abans de que s'iniciessin les reformes del jardí, està clar que les autoritats van prendre una mala decisió en quant a realitzar-hi un jardí botànic just a sobre d'on s'havien documentat aquests materials.

Des del meu punt de vista, el més probable és que si aquestes persones haguessin actuat d'una manera adequada, s'hauria d'haver iniciat l'excavació en aquell mateix moment, en la dècada dels 90 del segle XX, i així, probablement, s'hauria evitat el trencament de moltíssims de materials així com de possibles estructures de construcció, ja que en aquests moments no sabem quina quantitat de "pedres" i terra amb material es van descartar i es van utilitzar, tal volta, com a simple decoració del jardí.

Així i tot, amb les tres campanyes dutes a terme fins al moment, estant a punt d'iniciar-se la quarta en unes setmanes, els directors han pogut documentar gran quantitat d'informació, encara pendent de la seva pertinent interpretació. (Prats Picó, Lladó Capó; 2015: ; 2016: ; 2018: 15 – 21).

Amb tota aquesta informació recopilada, han pogut corroborar la hipòtesi inicial d'Antoni Vicenç ja que en els estrats que s'han anat excavant s'han trobat restes ceràmiques de varies èpoques; començant per la talaiòtica i passant per la púnico-ebusitana i la romana fins a moments islàmics i contemporanis. Tot això significaria que, en efecte, aquest indret va tenir continus patrons d'assentament des de la prehistòria fins als nostres dies.

Una cosa que m'agradaria destacar és la presència de material púnico-ebusità als mateixos nivells estratigràfics en els que s'han trobat els de la cultura indígena. Com bé diu Jaume García Rosselló (García Rosselló; 2010: 675 – 676) el Post-Talaiòtic durant la seva segona fase és un moment de canvis a nivell d'estructura interna així com de consolidació d'intercanvis amb púnics i romans, que poc a poc farien desaparèixer la cultura indígena. Per tant, la mescla d'aquestes ceràmiques púnico-ebusitanes en el mateix estrat de les indígenes, podria indicar que en aquest assentament també es va donar un intercanvi o un comerç amb els primers i la introducció d'aquest indret dins l'Antiguitat.

Ja centrats en l'objectiu d'aquest treball, el primer que cal recalcar és la cronologia en la qual s'establirien les ceràmiques analitzades. Indicar que hi ha dues vessants per dividir la prehistòria de les Illes Balears, però jo hem quedaré amb la seguida García

Rosselló (García Rosselló; 2010: 675), segons la qual aquestes es situarien dins la fase del Post-Talaiòtic II (200 – 123 a.C.)

El primer que destacaria del que m'he adonat a l'hora de realitzar l'anàlisi tipològic és de la gran varietat de diàmetres que les 53 vores estudiades presentaven, els quals abasten des dels 10 cm fins als 26 cm. Pel que fa al tipus de vora, també hi ha varietat però ressalten en majoria les divergents rodones i rectes. I, en referència al seu estat de conservació, la majoria de les peces analitzades es troben en un bon estat de conservació, tot i que n'hi ha algunes que o bé tenen inicis d'erosió, o bé tenen algunes fractures, o bé són d'una mida molt reduïda.

Cal tenir present la dificultat a l'hora d'analitzar aquestes peces que, tot i que la majoria estan en bon estat de conservació, són molt fragmentàries degut al nivell d'arrasament del jaciment i això dificulta la realització d'un anàlisi exhaustiu i precís en aquests instants.

Un cop he analitzat la seva tipologia, les he agrupat per "famílies" bassant-me en la tesis de Daniel Albero (Albero Santacreu; 2011: 859) segons només el diàmetre de la vora, ja que en aquests moments no dispo de més informació en quant a les seves mides.

En base a això, un cop agrupades, he realitzat una comparació inicial amb dues de les peces que estan en procés de restauració per poder intuir de manera incipient quin tipus de recipients podrien esser segons el seu diàmetre. Com he dit, aquest diàmetre és molt variat, i gràcies a aquesta comparació he pogut arribar a una primera conclusió de que és probable que les de diàmetre més petit es corresponguin a vasos o copetes talaiòtiques. Les de diàmetre mitjancer ja serien, hipotèticament, envasos un poc més grossos, tipo gerres. Finalment, les que ocupen un diàmetre d'entre 22 i 26 cm, possiblement ja serien un tipus de recipient bastant més gros, paregut a les àmfores.

Per acabar, posar èmfasi a que aquest treball només és una primera aproximació a la cultura talaiòtica d'aquest indret ja que les excavacions encara estan molt recents i no dispo del material o informació suficient per fer un anàlisi més exhaustiu. La meva intenció és, en un futur pròxim, poder ampliar aquest escrit i corroborar les meves hipòtesis sobre quin tipus d'envasos poden ser aquestes vores i així poder establir paral·lels amb jaciments propers com puguin ser el Puig de Sa Morisca o el Turó de ses Abelles.

Agrair també les facilitats que m'han posat per accedir a les ceràmiques i a les memòries de les excavacions tant el departament de Patrimoni de l'Ajuntament

d'Andratx, concretament en Joan Carles Lladó Capó; i l'equip director, concretament a na Noemí Prats Picó. També agrair el recolzament rebut per la meva família, parella i amics durant tota la carrera i en aquesta recta final que ha suposat la realització d'aquest treball, els quals m'han ajudat a seguir endavant quan pesava que no seria capaç d'arribar fins aquí.

8. BIBLIOGRAFIA.

- ALBERO SANTACREU, D. (2011): *Caracterización tecnológica, social y adaptación funcional de cerámicas prehistóricas en el oeste y suroeste de Mallorca. Aproximación sincrónica y diacrónica a partir del estudio arqueométrico de pastas*. Dir. Capel Martínez, Josefa; Calvo Trías, Manuel. Editorial de la Universidad de Granada.
- ALBERO SANTACREU, D.; CALVO TRIAS, M.; GARCIA ROSSELLÓ, J. (2017). "Formal Analysis and Typological Classification in the Study of Ancient Pottery." *The Oxford Handbook of Archaeological Ceramic Analysis*. Edited by Alice Hun. Pp. 181 – 199.
- BORDOY BORDOY, M.J.; LLADÓ CAPÓ, J.C.; MARTÍNEZ GALLARDO, S.; MÁZ FLORIT, C. (2006). *El patrimoni arqueològic d'Andratx: breu aproximació*. En I Jornades d'estudis locals d'Andratx. Palma: Ajuntament d'Andratx..
- CABALLERO ZOREDA, L. (2006): "El dibujo arqueológico. Notas sobre el registro gráfico en arqueología". *Papeles del Partal: revista de restauración monumental*. Núm. 3. Pp. 75 – 95.
- CALVO TRÍAS, M.; FORNÉS BISQUERRA, J.; GARCÍA ROSSELLÓ, J.; et alii. (2004): *La ceràmica prehistòrica a mano: una proposta para su estudio*. Palma. El tall editorial.
- GALMÉS ALBA, A.; (2015): "Visibilidad y percepción en la construcción de un paisaje Prehistórico. El caso de Calviá (Mallorca, Islas Baleares)." *Complutum*. Vol. 26. Núm. 1. Pp. 173 – 188.
- GARCÍA ROSSELLÓ, J. (2010): *Análisis traceológico de la cerámica: modelado y espacio social durante el postalayótico (V – I a.C.) en la península de Santa Ponça (Calvià, Mallorca*. Dir. Calvo Trías, M.; Guerrero

Ayuso, V.M. Universitat de les Illes Balears. Departament de ciències històriques i teoria de les arts.

- GARCÍA ROSSELLÓ, J.; QUINTANA, C. (2003): “Cerámica indígena y cerámica a torno. Una aportación a la producción de cerámica talayótica tardía de Mallorca.” *Mayurqa*. Núm. 29. Pp. 281 – 299.
- GUERRERO AYUSO, V. M.; CALVO TRÍAS, M.; GORNÉS HACHERO, S. (2006): *Historia de las Islas Baleares. Mallorca y Menorca en la Edad del Hierro. La cultura Talayótica y Postalayótica*. Edicions de Turisme Cultural. Illes Balears.
- LULL, V.; MICÓ, R.; RIHUETE, C. & RISCH, R. (2001): *La prehistòria de les Illes Balears i el jaciment de Son Fornés (Montuïri, Mallorca)*. Montuïri: Fundació Son Fornés.
- MORENO MARTÍN, A.; QUIXAL SANTOS, D. (2013): “Bordes, bases e informes: el dibujo arqueológico del material cerámico y la fotografía digital”. *Arqueoweb: revista sobre arqueología en internet*. Vol. 14. Núm. 1. Pp. 178 – 214.
- PRATS PICÓ, N.; LLADÓ CAPÓ, J.C. (2015) *Memòria Projecte Buendar*. Documentació tècnica inèdita.
- PRATS PICÓ, N.; LLADÓ CAPÓ, J.C. (2016) *Memòria Projecte Buendar*. Documentació tècnica inèdita.
- PRATS PICÓ, N.; LLADÓ CAPÓ, J.C. (2018) *Memòria Projecte Buendar*. Documentació tècnica inèdita.
- ROSSELLÓ VAQUER, R.; BOVER PUJOL, J. (1998): *Son Mas*. Palma: Politècnica.
- ROSSELLÓ VAQUER, R.; BOVER PUJOL, J. (1998): *Son Mas*. Palma: Politècnica.
- TORRES GOMÁRIZ, O. (2016): “Viviendas postalayóticas: una aproximación a los espacios domésticos en el archipiélago balear”. *DAMA. Documentos de Arqueología y Patrimonio Histórico*. Núm. 1. Pp. 41 – 53.

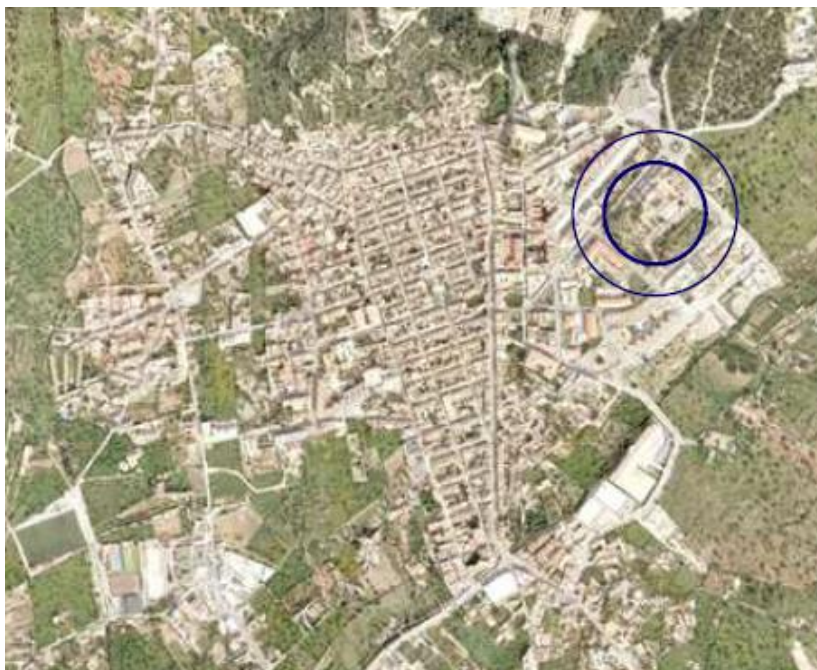
ANNEX 1. PLÀNOLS

Plànol 1.



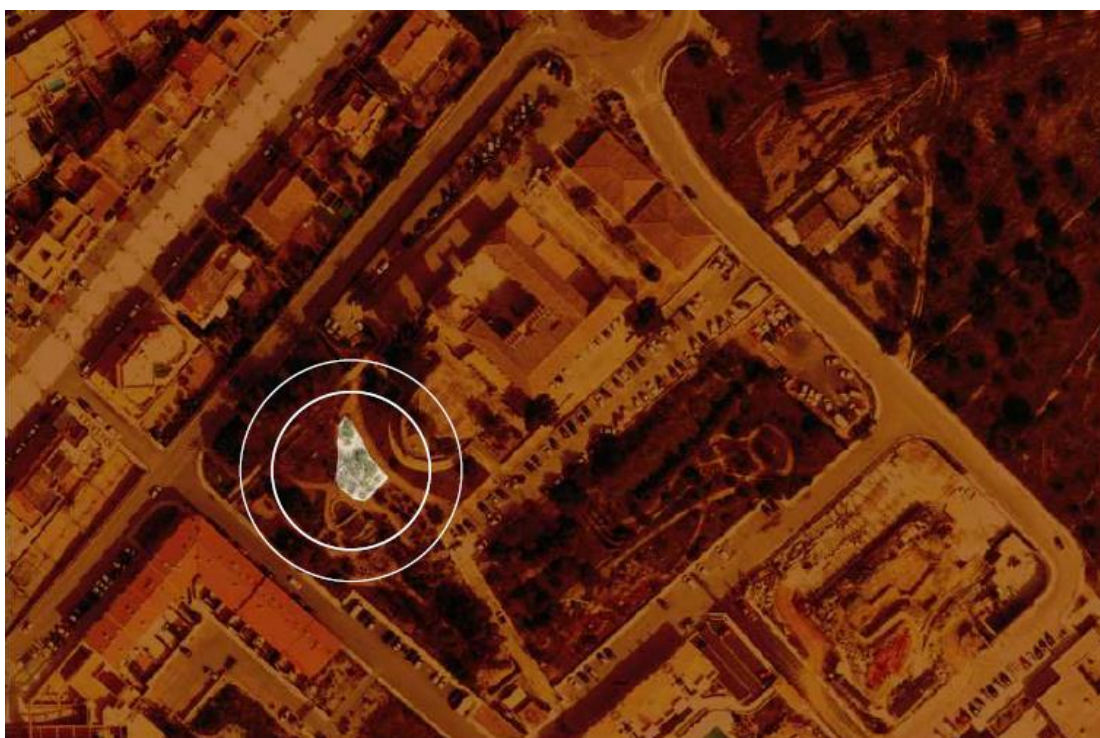
Extret de: Prats Picó, Lladó Capó; 2018: 56

Plànol 2. Ubicació del jaciment.



Extret de: Prats Picó, Lladó Capó; 2018: 56

Plànol 3. Ubicació del jaciment.



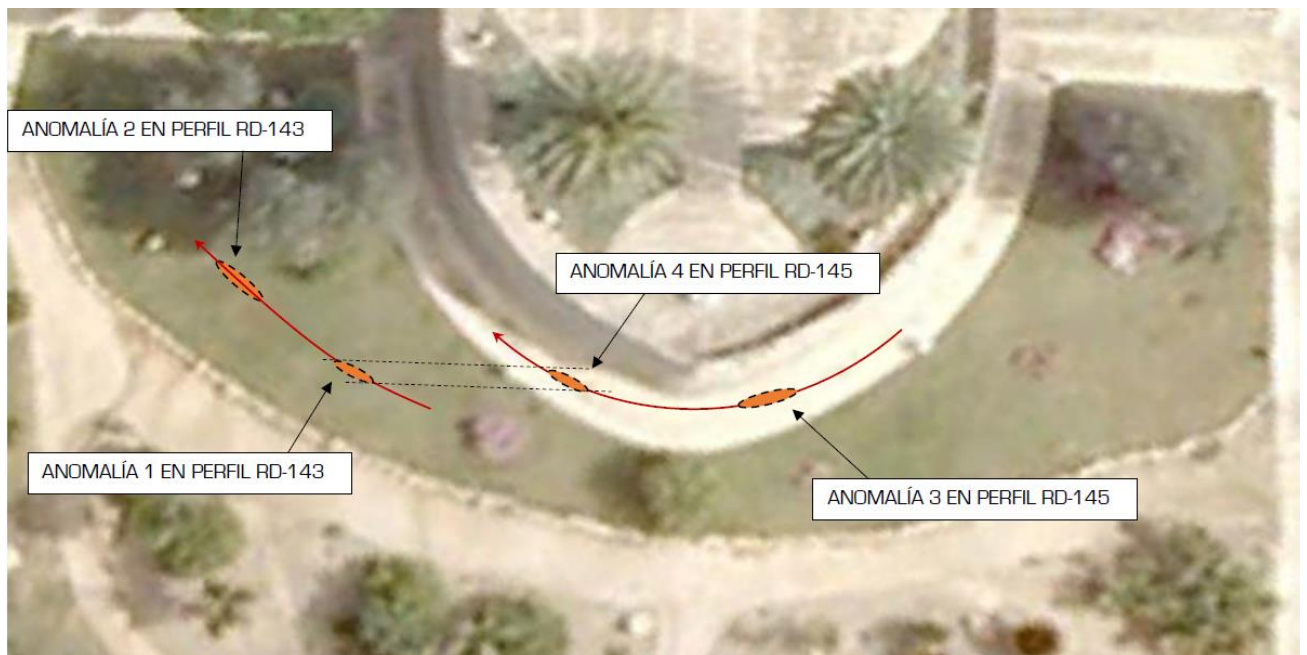
Extret de: Prats Picó, Lladó Capó; 2018: 56

Plànol 4. Mapa del jaciment l'any 2018.



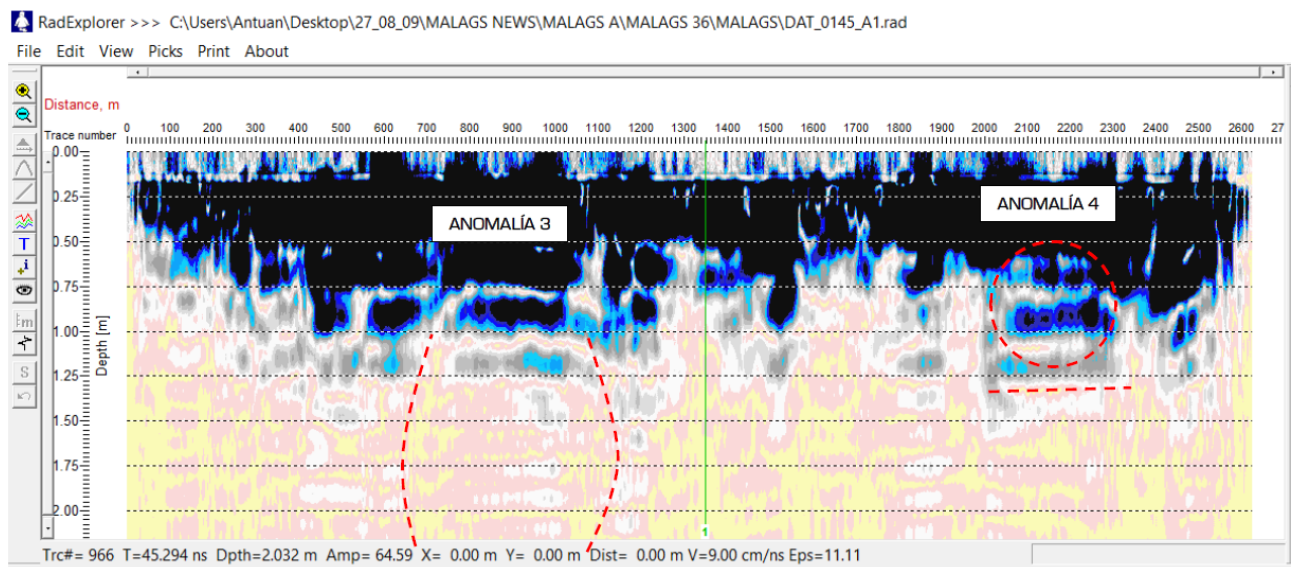
Extret de: Prats Picó, Lladó Capó; 2018: 57

Plànol 5. Georadar



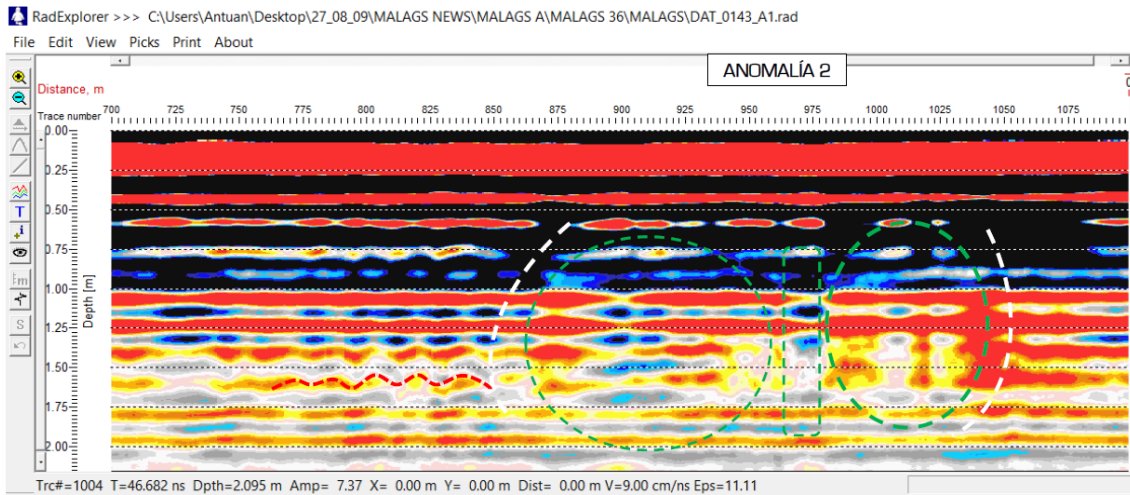
Extret de: Prats Picó, Lladó Capó; 2016

Plànol 6. Georadar



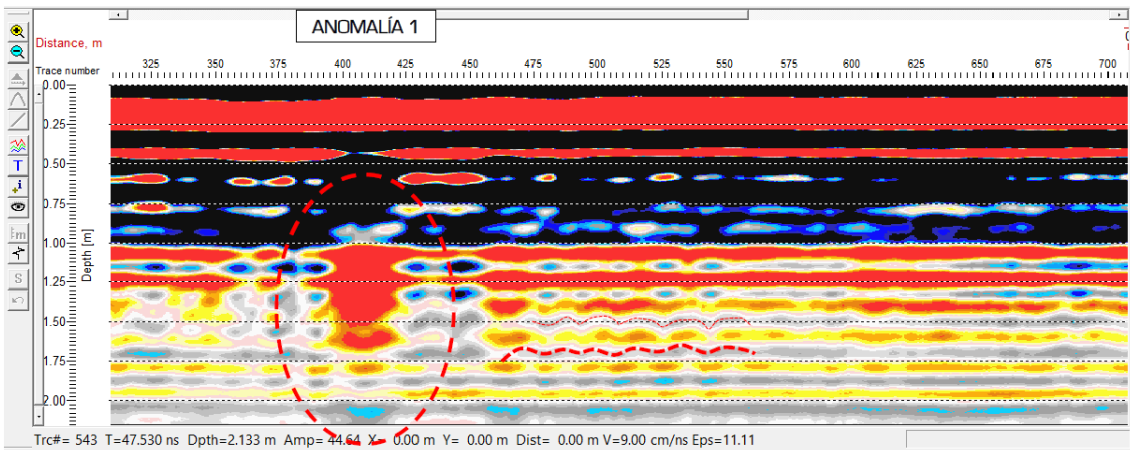
Extret de: Prats Picó, Lladó Capó; 2016

Plànol 7. Georadar.



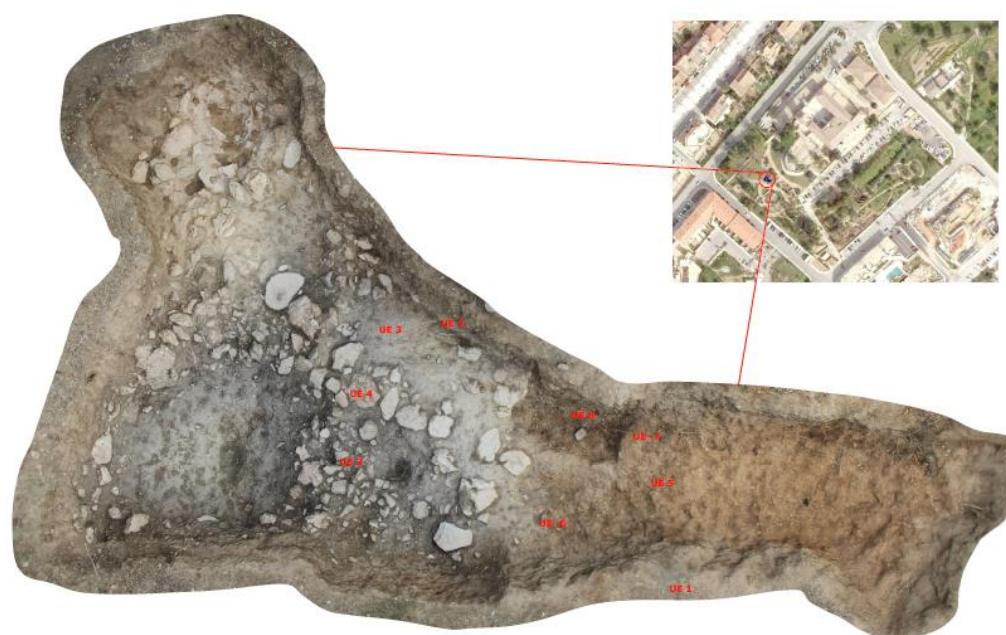
Extret de: Prats Picó, Lladó Capó; 2016

Plànol 8. Georadar.



Extret de: Prats Picó, Lladó Capó; 2016

Plànol 9. Unitats estratigràfiques.



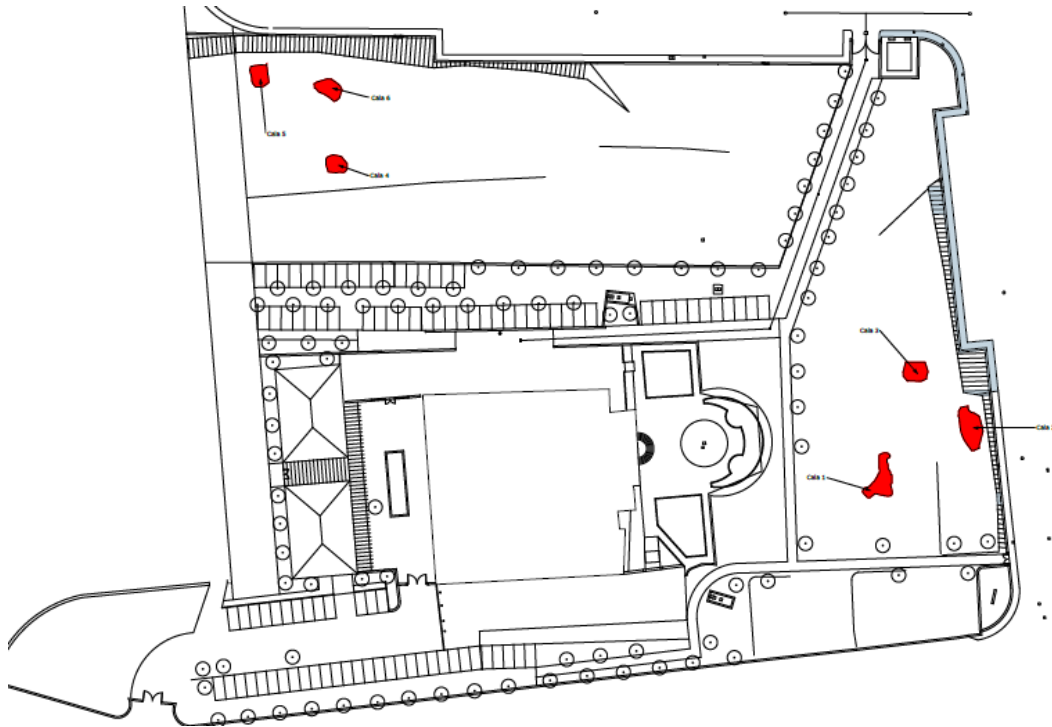
Extret de Prats Picó, Lladó Capó; 2016

Plànols 10. Ampliació excavació campanya 2018.



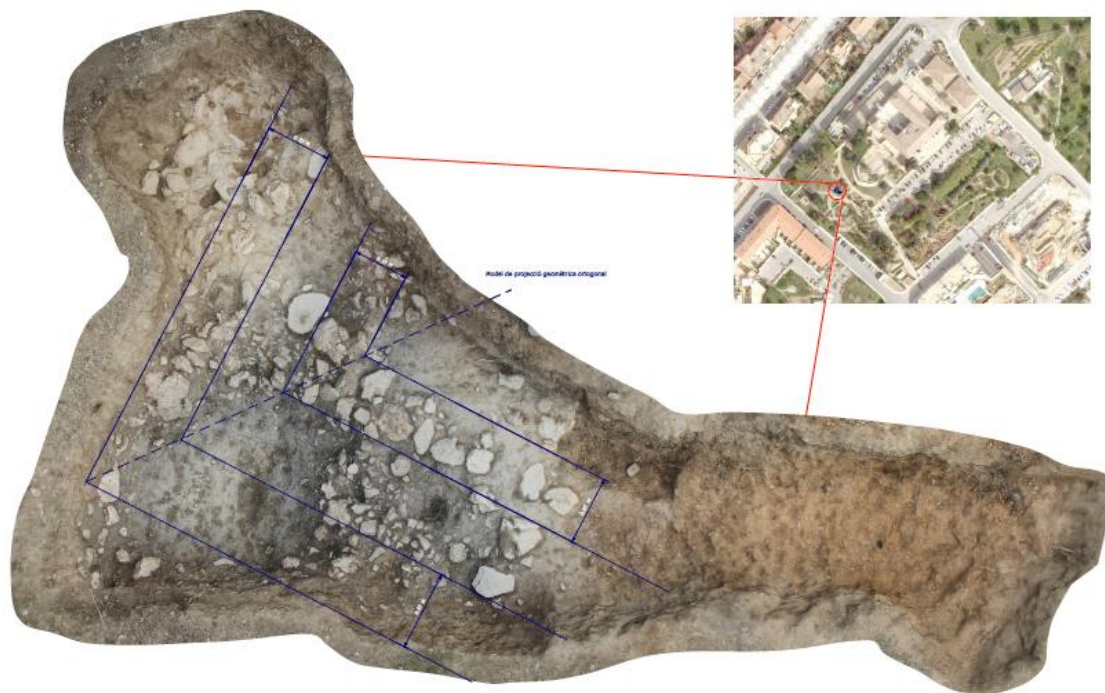
Extret de Prats Picó, Lladó Capó; 2018

Plànol 11. Cales a les rodalies del Castell de Son Mas.



Extret de Prats Picó, Lladó Capó; 2015.

Plànol 12. Model de projecció geomètrica ortogonal.



Extret de Prats Picó, Lladó Capó; 2015.

Plànol 13. Amplicació de la Cala 1 durant l'any 2018.



Extret de Prats Picó, Lladó Capó; 2018

Plànol 14. Distribució noves Unitats Estratigràfiques campanya 2018



Extret de Prats Picó, Lladó Capó; 2018

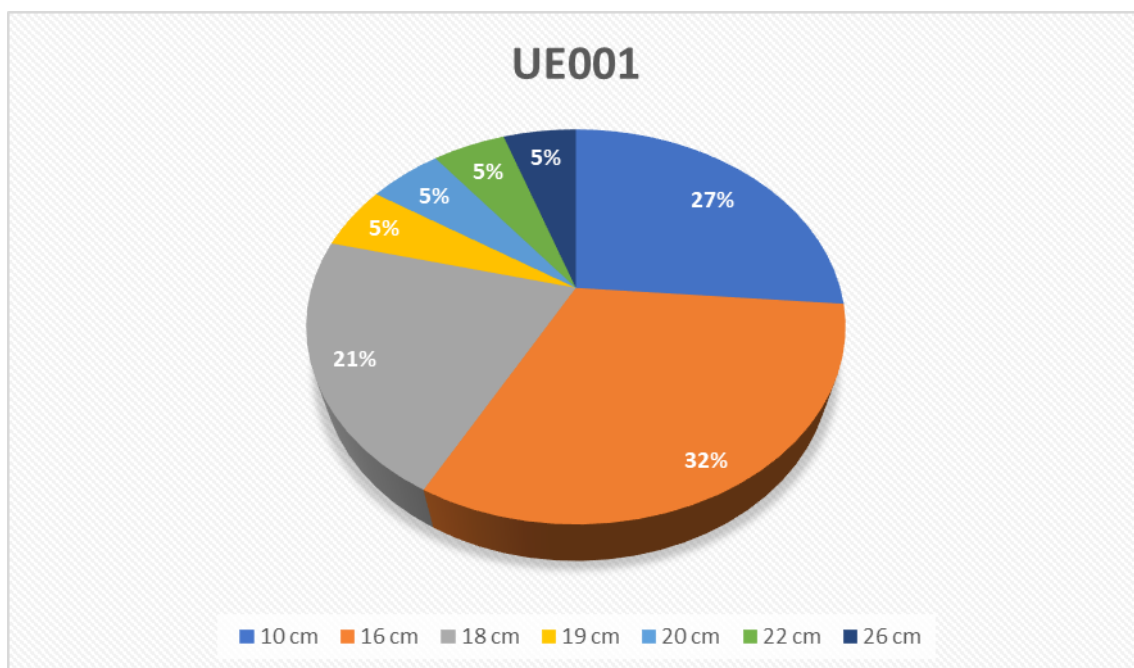
Plànol 15. UE303/UE003, estrat de cendres.



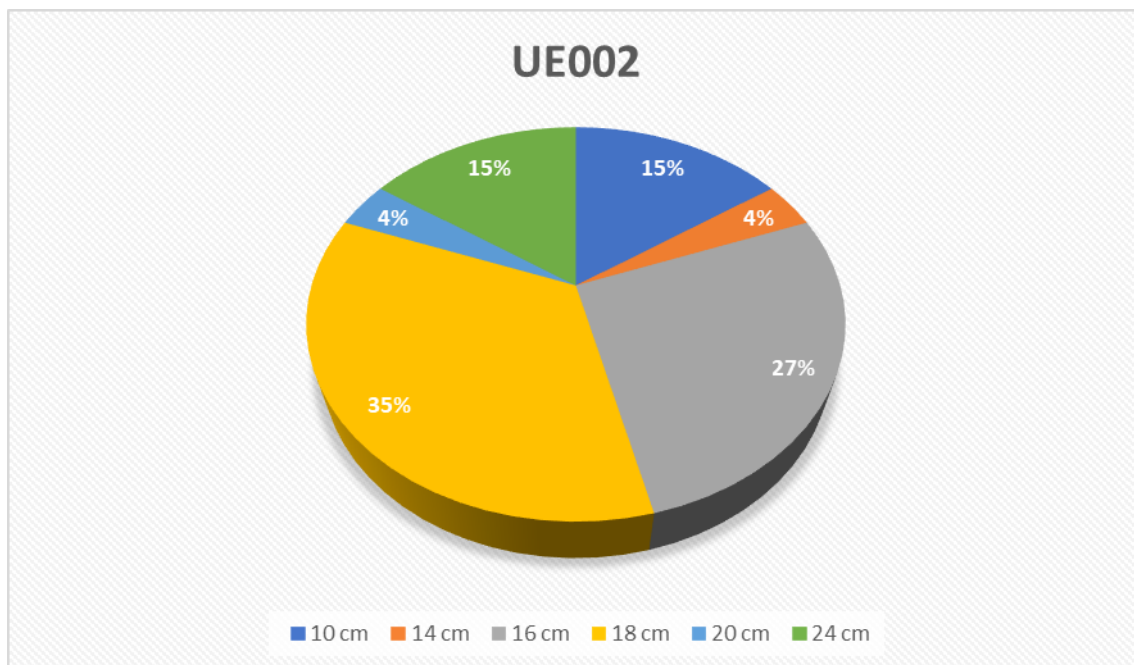
Extret de Prats Picó, Lladó Capó; 2018

ANNEX 2. GRÀFIQUES.

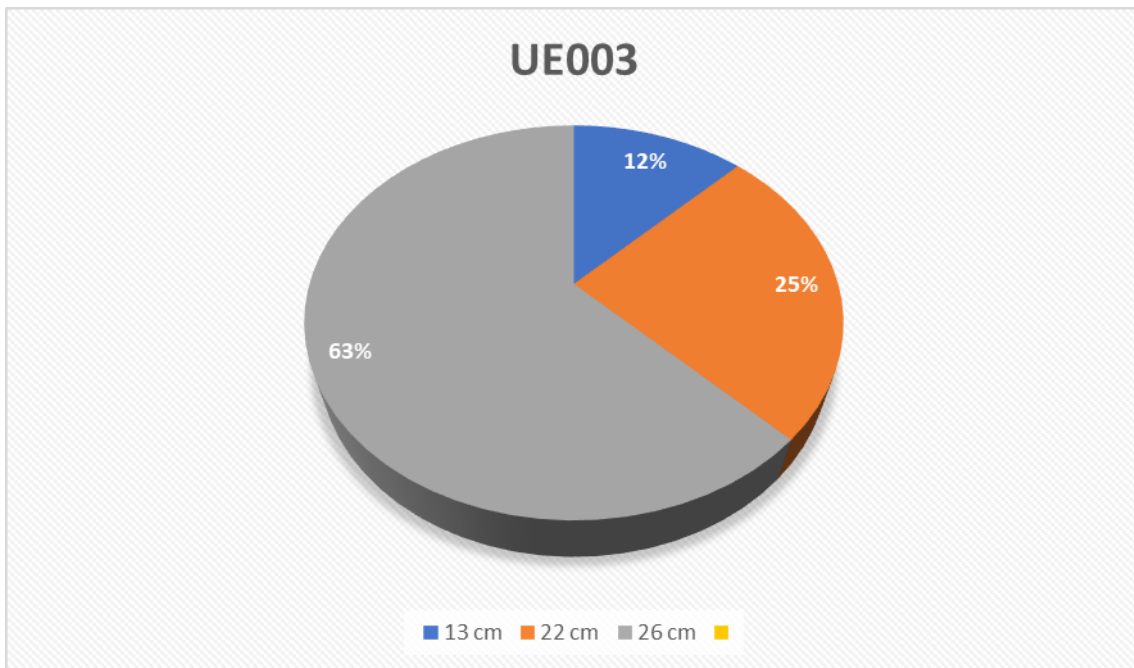
Gràfica 1. Percentatge de vores estudiades de la UE001 en funció del seu diàmetre.



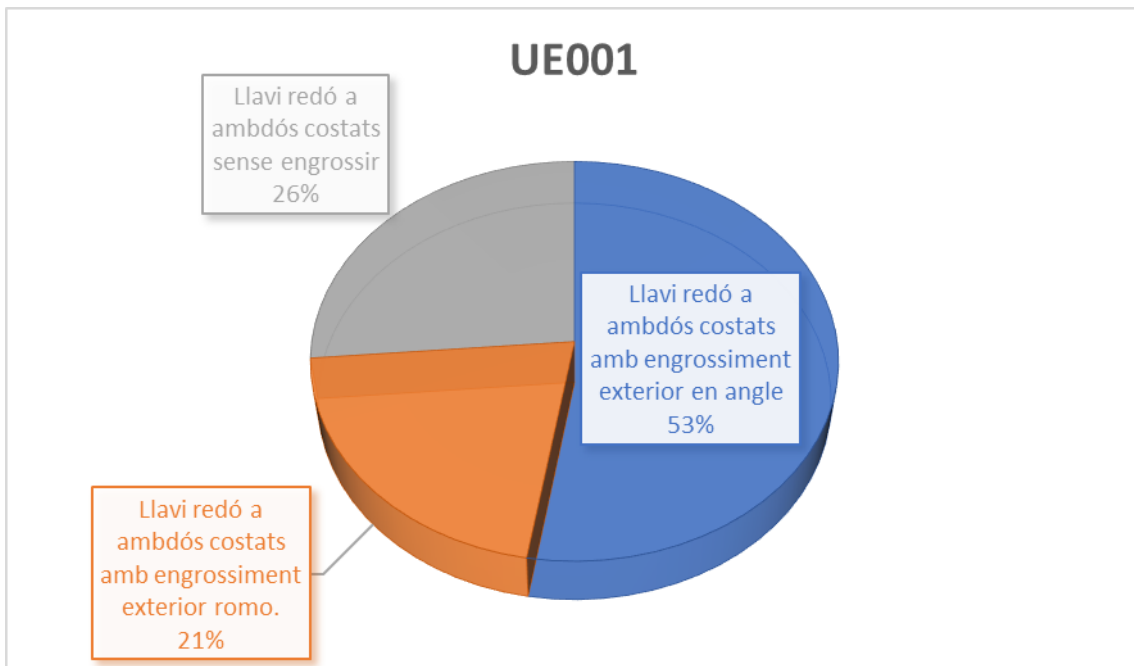
Gràfica 2. Percentatge de vores estudiades de la UE002 en funció del seu diàmetre.



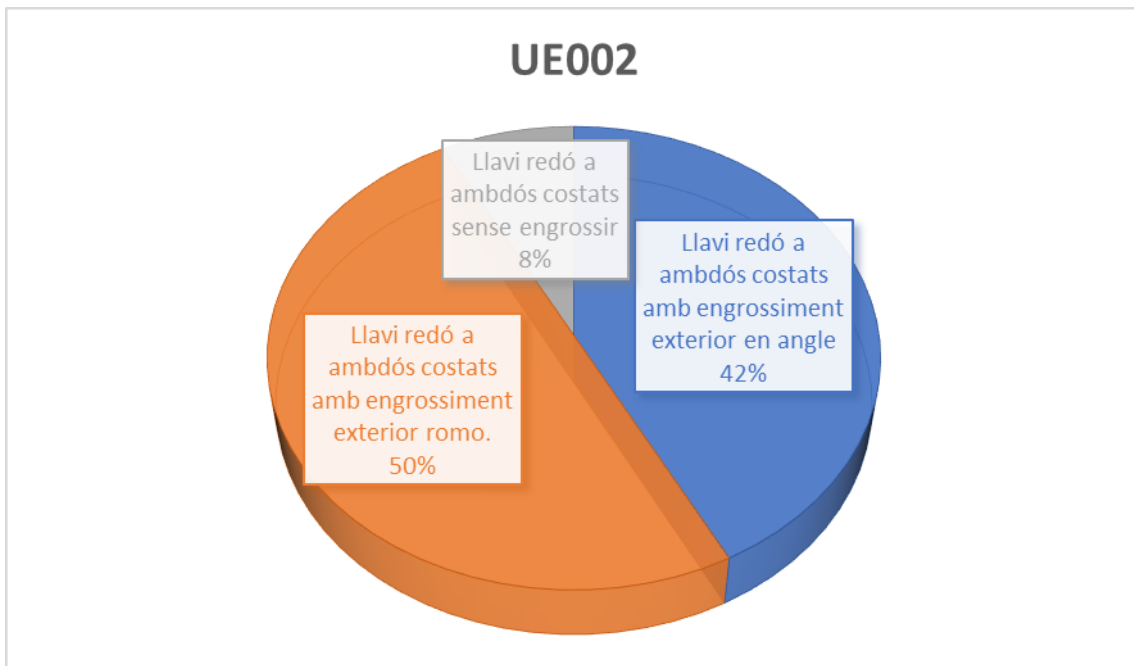
Gràfica 3. Percentatge de vores estudiades de la UE003 en funció del seu diàmetre.



Gràfica 4. Percentatge dels tipus de llavis de les vores estudiades de la UE001



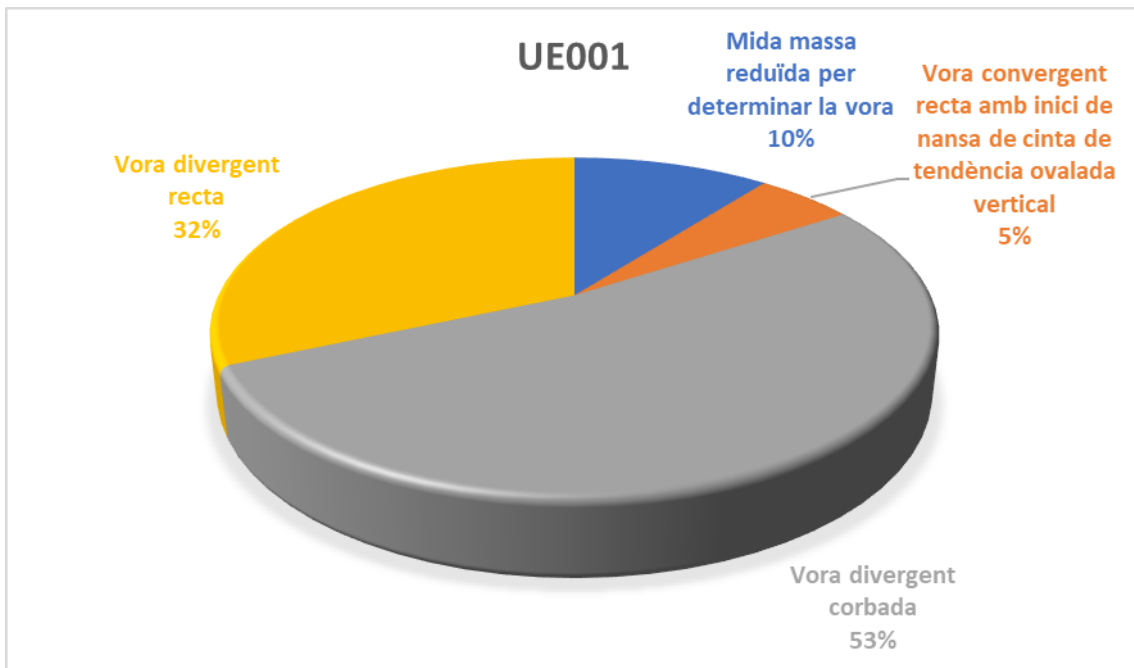
Gràfica 5. Percentatge dels tipus de llavis de les vores estudiades de la UE002



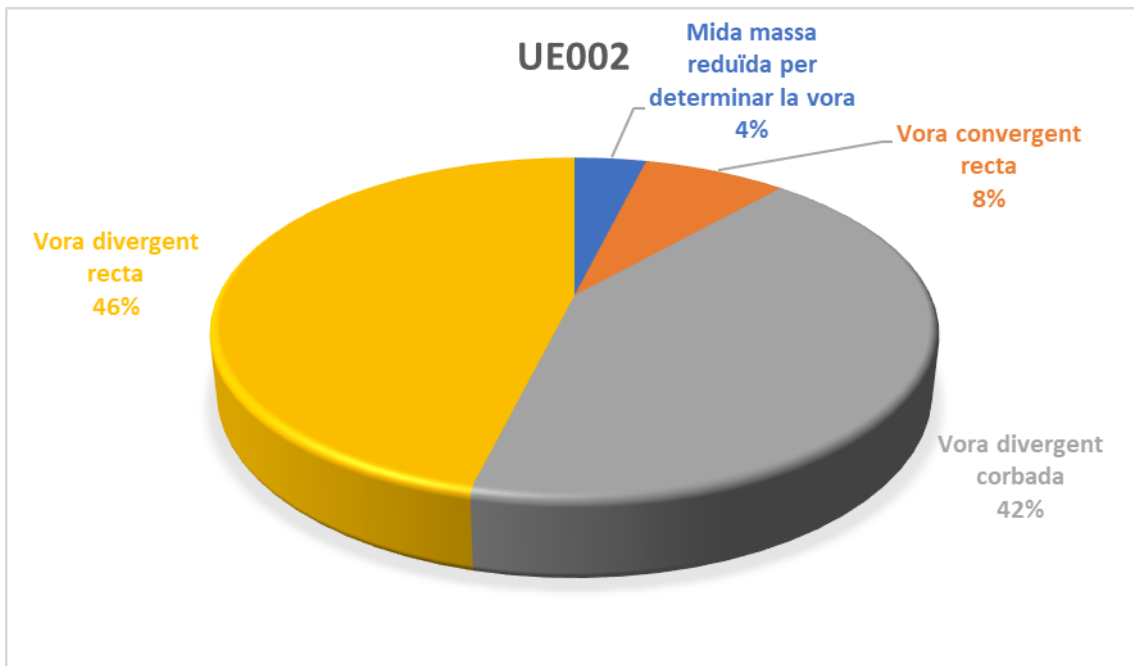
Gràfica 6. Percentatge dels tipus de llavis de les vores estudiades de la UE003



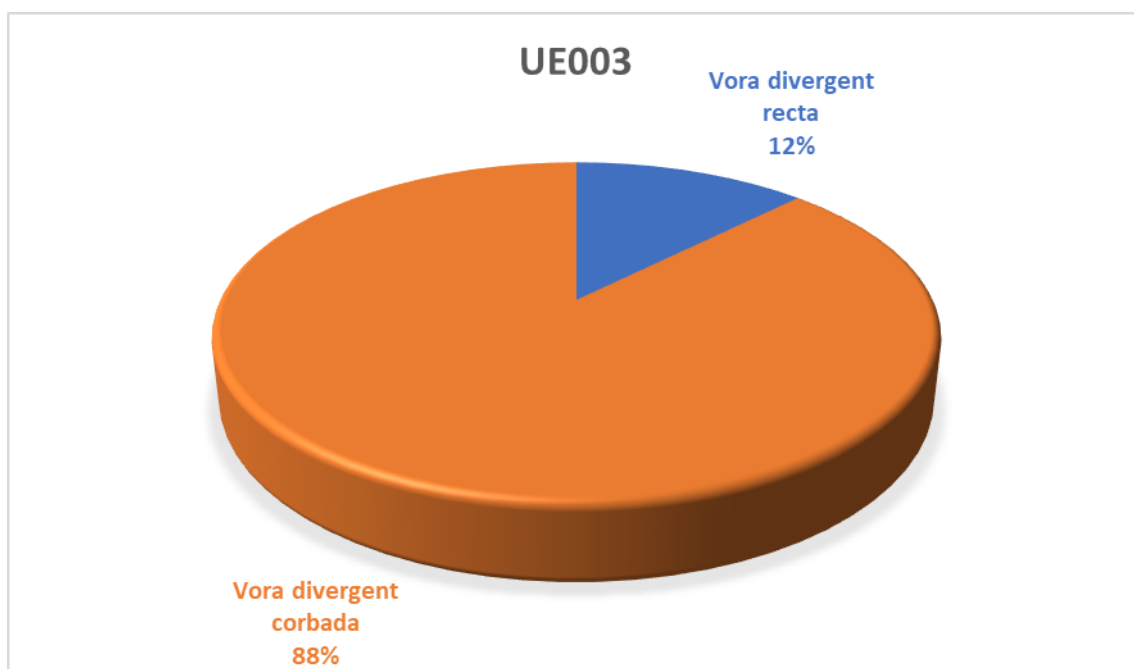
Gràfica 7. Percentatge del tipus de vora dels fragments estudiats de la UE001.



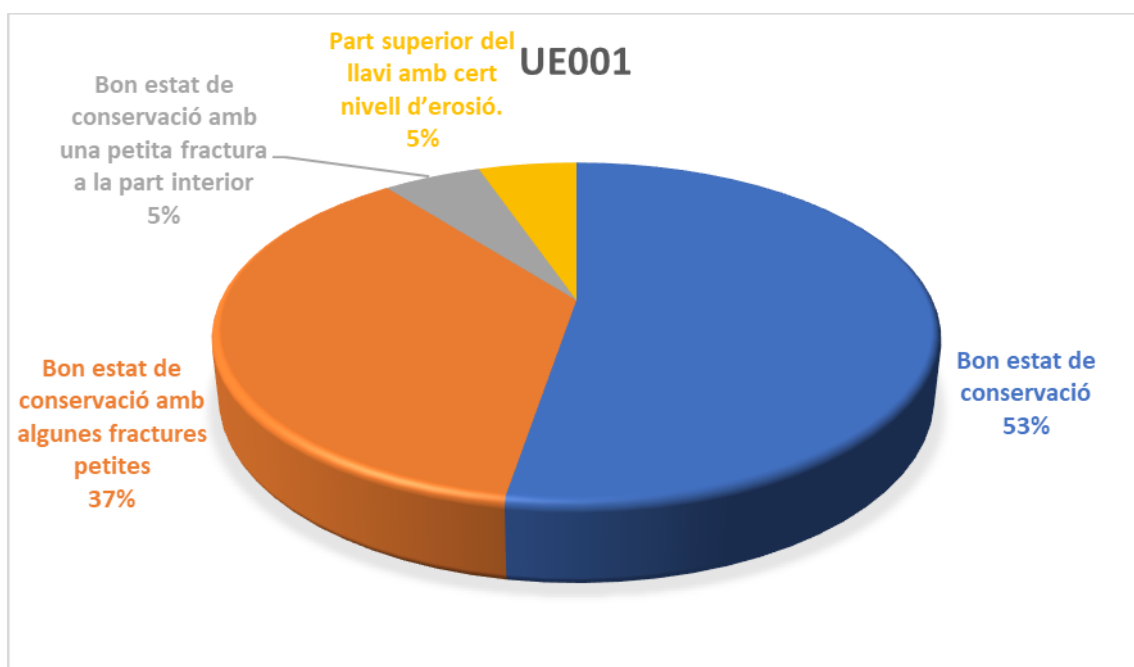
Gràfica 8. Percentatge del tipus de vora dels fragments estudiats de la UE002.



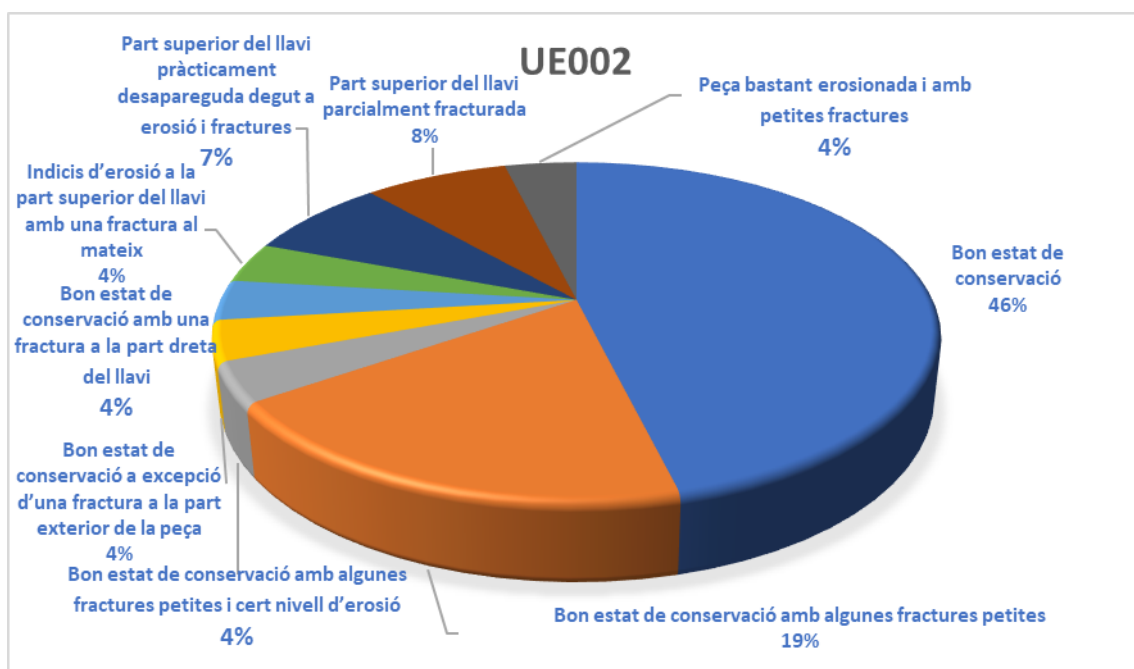
Gràfica 9. Percentatge del tipus de vora dels fragments estudiats de la UE003.



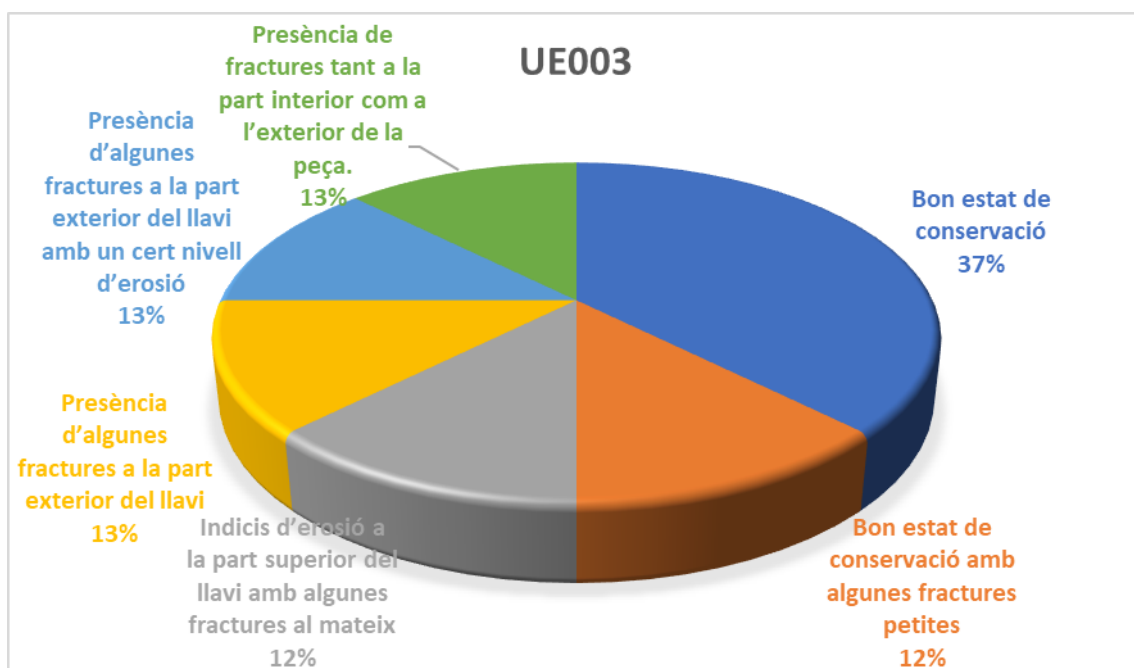
Gràfica 10. Percentatge de l'estat de conservació dels fragments de la UE001.



Gràfica 11. Percentatge de l'estat de conservació dels fragments de la UE002.



Gràfica 12. Percentatge de l'estat de conservació dels fragments de la UE003.



ANNEX 3. INVENTARI

TAULA 1. CULTURA MATERIAL

Jaciment	Zona	UE	Sigla	Material	Forma	Cultura
Son Mas	Cala 1	001	DA15/29/1/1/192	Ceràmica	Vora	Talaiòtica
Son Mas	Cala 1	001	DA15/29/1/1/194	Ceràmica	Vora	Talaiòtica
Son Mas	Cala 1	001	DA15/29/1/1/203	Ceràmica	Vora	Talaiòtica
Son Mas	Cala 1	001	DA15/29/1/1/231	Ceràmica	Vora	Talaiòtica
Son Mas	Cala 1	001	DA15/29/1/1/235	Ceràmica	Vora	Talaiòtica
Son Mas	Cala 1	001	DA15/29/1/1/240	Ceràmica	Vora	Talaiòtica
Son Mas	Cala 1	001	DA15/29/1/1/241	Ceràmica	Vora	Talaiòtica
Son Mas	Cala 1	001	DA15/29/1/1/253	Ceràmica	Vora	Talaiòtica
Son Mas	Cala 1	001	DA15/29/1/1/267	Ceràmica	Vora	Talaiòtica
Son Mas	Cala 1	001	DA15/29/1/1/279	Ceràmica	Vora	Talaiòtica
Son Mas	Cala 1	001	DA15/29/1/1/288	Ceràmica	Vora	Talaiòtica
Son Mas	Cala 1	001	DA15/29/1/1/300	Ceràmica	Vora	Talaiòtica
Son Mas	Cala 1	001	DA15/29/1/1/302	Ceràmica	Vora	Talaiòtica
Son Mas	Cala 1	001	DA15/29/1/1/308	Ceràmica	Vora	Talaiòtica
Son Mas	Cala 1	001	DA15/29/1/1/311	Ceràmica	Vora	Talaiòtica
Son Mas	Cala 1	001	DA15/29/1/1/323	Ceràmica	Vora	Talaiòtica
Son Mas	Cala 1	001	DA15/29/1/1/331	Ceràmica	Vora	Talaiòtica
Son Mas	Cala 1	001	DA15/29/1/1/372	Ceràmica	Vora	Talaiòtica
Son Mas	Cala 1	001	DA15/29/1/1/395	Ceràmica	Vora	Talaiòtica
Son Mas	Cala 1	002	DA15/29/1/2/2	Ceràmica	Vora	Talaiòtica
Son Mas	Cala 1	002	DA15/29/1/2/3	Ceràmica	Vora	Talaiòtica
Son Mas	Cala 1	002	DA15/29/1/2/19	Ceràmica	Vora	Talaiòtica
Son Mas	Cala 1	002	DA15/29/1/2/23	Ceràmica	Vora	Talaiòtica
Son Mas	Cala 1	002	DA15/29/1/2/50	Ceràmica	Vora	Talaiòtica
Son Mas	Cala 1	002	DA15/29/1/2/67	Ceràmica	Vora	Talaiòtica
Son Mas	Cala 1	002	DA15/29/1/2/95	Ceràmica	Vora	Talaiòtica
Son Mas	Cala 1	002	DA15/29/1/2/104	Ceràmica	Vora	Talaiòtica
Son Mas	Cala 1	002	DA15/29/1/2/114	Ceràmica	Vora	Talaiòtica
Son Mas	Cala 1	002	DA15/29/1/2/121	Ceràmica	Vora	Talaiòtica

Son Mas	Cala 1	002	DA15/29/1/2/133	Ceràmica	Vora	Talaiòtica
Son Mas	Cala 1	002	DA15/29/1/2/165	Ceràmica	Vora	Talaiòtica
Son Mas	Cala 1	002	DA15/29/1/2/171	Ceràmica	Vora	Talaiòtica
Son Mas	Cala 1	002	DA15/29/1/2/175	Ceràmica	Vora	Talaiòtica
Son Mas	Cala 1	002	DA15/29/1/2/315	Ceràmica	Vora	Talaiòtica
Son Mas	Cala 1	002	DA15/29/1/2/346	Ceràmica	Vora	Talaiòtica
Son Mas	Cala 1	002	DA15/29/1/2/369	Ceràmica	Vora	Talaiòtica
Son Mas	Cala 1	002	DA15/29/1/2/391	Ceràmica	Vora	Talaiòtica
Son Mas	Cala 1	002	DA15/29/1/2/402	Ceràmica	Vora	Talaiòtica
Son Mas	Cala 1	002	DA15/29/1/2/410	Ceràmica	Vora	Talaiòtica
Son Mas	Cala 1	002	DA15/29/1/2/459	Ceràmica	Vora	Talaiòtica
Son Mas	Cala 1	002	DA15/29/1/2/460	Ceràmica	Vora	Talaiòtica
Son Mas	Cala 1	002	DA15/29/1/2/461	Ceràmica	Vora	Talaiòtica
Son Mas	Cala 1	002	DA15/29/1/2/462	Ceràmica	Vora	Talaiòtica
Son Mas	Cala 1	002	DA15/29/1/2/463	Ceràmica	Vora	Talaiòtica
Son Mas	Cala 1	002	DA15/29/1/2/464	Ceràmica	Vora	Talaiòtica
Son Mas	Cala 1	003	DA16/29/1/3/1	Ceràmica	Vora	Talaiòtica
Son Mas	Cala 1	003	DA16/29/1/3/2	Ceràmica	Vora	Talaiòtica
Son Mas	Cala 1	003	DA16/29/1/3/3	Ceràmica	Vora	Talaiòtica
Son Mas	Cala 1	003	DA16/29/1/3/4	Ceràmica	Vora	Talaiòtica
Son Mas	Cala 1	003	DA16/29/1/3/5	Ceràmica	Vora	Talaiòtica
Son Mas	Cala 1	003	DA16/29/1/3/6	Ceràmica	Vora	Talaiòtica
Son Mas	Cala 1	003	DA16/29/1/3/7	Ceràmica	Vora	Talaiòtica
Son Mas	Cala 1	003	DA16/29/1/3/8	Ceràmica	Vora	Talaiòtica

TAULA 2. TIPOLOGIA.

Sigla	UE	Diàmetre	Descripció vora	Descripció llavi	Estat de conservació
DA15/29/1/1/192	001	16 cm	Vora divergent recta	Llavi redó a ambdós costats amb engrossiment exterior en angle	Bon estat de conservació amb una petita fractura a la part interior
DA15/29/1/1/194	001	19 cm	Vora divergent recta	Llavi redó a ambdós costats amb engrossiment exterior en angle.	Bon estat de conservació
DA15/29/1/1/203	001	22 cm	Vora divergent corbada	Llavi redó a ambdós costats amb engrossiment exterior en angle.	Bon estat de conservació
DA15/29/1/1/231	001	10 cm	Vora divergent corbada	Llavi redó a ambdós costats sense engrossir	Bon estat de conservació
DA15/29/1/1/235	001	16 cm	Vora divergent corbada	Llavi redó a ambdós costats amb engrossiment exterior romo.	Bon estat de conservació.
DA15/29/1/1/240	001	16 cm	Vora divergent recta	Llavi redó a ambdós costats sense engrossir	Bon estat de conservació amb algunes fractures petites
DA15/29/1/1/241	001	16 cm	Vora divergent corbada	Llavi redó a ambdós costats amb engrossiment exterior romo.	Bon estat de conservació.
DA15/29/1/1/253	001	18 cm	Vora divergent corbada	Llavi redó a ambdós costats amb engrossiment exterior en angle.	Bon estat de conservació amb algunes fractures petites
DA15/29/1/1/267	001	20 cm	Vora divergent corbada	Llavi redó a ambdós costats amb engrossiment exterior en angle.	Bon estat de conservació amb algunes fractures petites
DA15/29/1/1/279	001	18 cm	Vora divergent recta	Llavi redó a ambdós costats sense engrossir	Bon estat de conservació.

DA15/29/1/1/288	001	18 cm	Mida massa reduïda per determinar la vora	Llavi redó a ambdós costats amb engrossiment exterior en angle.	Bon estat de conservació amb algunes fractures petites
DA15/29/1/1/300	001	10 cm	Vora divergent corbada	Llavi redó a ambdós costats amb engrossiment exterior en angle.	Bon estat de conservació amb algunes fractures petites
DA15/29/1/1/302	001	26 cm	Vora convergent recta amb inici de nansa de cinta de tendència ovalada vertical	Llavi redó a ambdós costats amb engrossiment exterior romo.	Bon estat de conservació.
DA15/29/1/1/308	001	10 cm	Vora divergent corbada	Llavi redó a ambdós costats sense engrossir	Part superior del llavi amb cert nivell d'erosió.
DA15/29/1/1/311	001	18 cm	Vora divergent recta	Llavi redó a ambdós costats amb engrossiment exterior en angle.	Bon estat de conservació.
DA15/29/1/1/323	001	10 cm	Vora divergent recta	Llavi redó a ambdós costats amb engrossiment exterior en angle.	Bon estat de conservació.
DA15/29/1/1/331	001	10 cm	Mida massa reduïda per determinar la vora	Llavi redó a ambdós costats sense engrossir	Bon estat de conservació.
DA15/29/1/1/372	001	16 cm	Vora divergent corbada	Llavi redó a ambdós costats amb engrossiment exterior romo.	Bon estat de conservació amb algunes fractures petites.
DA15/29/1/1/395	001	16 cm	Vora divergent corbada	Llavi redó a ambdós costats amb engrossiment exterior en angle.	Bon estat de conservació amb algunes fractures petites.
DA15/29/1/2/2	002	18 cm	Vora divergent corbada	Llavi redó a ambdós costats amb engrossiment exterior romo.	Bon estat de conservació amb algunes fractures petites.
DA15/29/1/2/3	002	16 cm	Vora divergent recta	Llavi redó a ambdós costats amb engrossiment exterior en angle.	Bon estat de conservació.

DA15/29/1/2/19	002	10 cm	Vora divergent recta	Llavi redó a ambdós costats amb engrossiment exterior en angle.	Bon estat de conservació.
DA15/29/1/2/23	002	18 cm	Mida massa reduïda per determinar la vora	Llavi redó a ambdós costats amb engrossiment exterior en angle.	Peça bastant erosionada i amb petites fractures
DA15/29/1/2/50	002	18 cm	Vora divergent recta	Llavi redó a ambdós costats amb engrossiment exterior romo.	Bon estat de conservació.
DA15/29/1/2/67	002	18 cm	Vora divergent recta	Llavi redó a ambdós costats sense engrossir	Bon estat de conservació amb algunes fractures petites
DA15/29/1/2/95	002	16 cm	Vora divergent recta	Llavi redó a ambdós costats amb engrossiment exterior romo.	Bon estat de conservació amb algunes fractures petites i cert nivell d'erosió
DA15/29/1/2/104	002	16 cm	Vora divergent corbada	Llavi redó a ambdós costats amb engrossiment exterior en angle.	Bon estat de conservació amb algunes fractures petites
DA15/29/1/2/114	002	18 cm	Vora divergent recta	Llavi redó a ambdós costats amb engrossiment exterior romo.	Bon estat de conservació amb algunes fractures petites
DA15/29/1/2/121	002	14 cm	Vora divergent corbada	Llavi redó a ambdós costats amb engrossiment exterior romo.	Bon estat de conservació.
DA15/29/1/2/133	002	10 cm	Vora divergent corbada	Llavi redó a ambdós costats amb engrossiment exterior romo.	Bon estat de conservació.
DA15/29/1/2/165	002	16 cm	Vora divergent corbada	Llavi redó a ambdós costats amb engrossiment exterior romo.	Bon estat de conservació amb algunes fractures petites
DA15/29/1/2/171	002	24 cm	Vora divergent recta	Llavi redó a ambdós costats amb engrossiment exterior romo.	Bon estat de conservació.

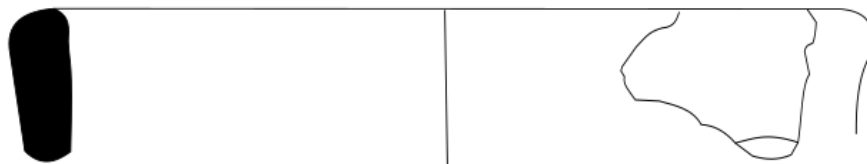
DA15/29/1/2/175	002	24 cm	Vora divergent recta	Llavi redó a ambdós costats amb engrossiment exterior en angle.	Bon estat de conservació a excepció d'una fractura a la part exterior de la peça
DA15/29/1/2/315	002	10 cm	Vora divergent recta	Llavi redó a ambdós costats amb engrossiment exterior romo.	Bon estat de conservació.
DA15/29/1/2/346	002	18 cm	Vora divergent recta	Llavi redó a ambdós costats amb engrossiment exterior en angle.	Indicis d'erosió a la part superior del llavi amb una fractura al mateix
DA15/29/1/2/369	002	16 cm	Vora divergent corbada	Llavi redó a ambdós costats sense engrossir	Part superior del llavi pràcticament desapareguda degut a erosió i fractures
DA15/29/1/2/391	002	18 cm	Vora divergent corbada	Llavi redó a ambdós costats amb engrossiment exterior romo.	Part superior del llavi pràcticament desapareguda degut a erosió i fractures
DA15/29/1/2/402	002	18 cm	Vora divergent corbada	Llavi redó a ambdós costats amb engrossiment exterior romo.	Bon estat de conservació.
DA15/29/1/2/410	002	24 cm	Vora convergent recta	Llavi redó a ambdós costats amb engrossiment exterior romo.	Bon estat de conservació.
DA15/29/1/2/459	002	20 cm	Vora divergent corbada	Llavi redó a ambdós costats amb engrossiment exterior en angle.	Bon estat de conservació.
DA15/29/1/2/460	002	24 cm	Vora divergent recta	Llavi redó a ambdós costats amb engrossiment exterior en angle	Bon estat de conservació.
DA15/29/1/2/461	002	16 cm	Vora convergent recta	Llavi redó a ambdós costats amb engrossiment exterior romo.	Part superior del llavi parcialment fracturada
DA15/29/1/2/462	002	16 cm	Vora divergent recta	Llavi redó a ambdós costats amb engrossiment exterior en angle	Bon estat de conservació amb una fractura a la part dreta del llavi

DA15/29/1/2/463	002	18 cm	Vora divergent corbada	Llavi redó a ambdós costats amb engrossiment exterior en angle	Presència de dues fractures a la part superior del llavi
DA15/29/1/2/464	002	10 cm	Vora divergent corbada	Llavi redó a ambdós costats amb engrossiment exterior en angle	Bon estat de conservació.
DA16/29/1/3/1	003	13 cm	Vora divergent recta	Llavi redó a ambdós costats amb engrossiment exterior en angle	Bon estat de conservació.
DA16/29/1/3/2	003	22 cm	Vora divergent corbada	Llavi redó a ambdós costats amb engrossiment exterior en angle	Bon estat de conservació.
DA16/29/1/3/3	003	22 cm	Vora divergent corbada	Llavi redó a ambdós costats amb engrossiment exterior romo.	Indicis d'erosió a la part superior del llavi amb algunes fractures al mateix
DA16/29/1/3/4	003	26 cm	Vora divergent corbada	Llavi redó a ambdós costats amb engrossiment exterior en angle	Presència de fractures tant a la part interior com a l'exterior de la peça.
DA16/29/1/3/5	003	26 cm	Vora divergent corbada	Llavi redó a ambdós costats amb engrossiment exterior romo.	Bon estat de conservació amb algunes fractures petites
DA16/29/1/3/6	003	26 cm	Vora divergent corbada	Llavi redó a ambdós costats amb engrossiment exterior romo.	Presència d'algunes fractures a la part exterior del llavi
DA16/29/1/3/7	003	26 cm	Vora divergent corbada	Llavi redó a ambdós costats amb engrossiment exterior romo.	Bon estat de conservació
DA16/29/1/3/8	003	26 cm	Vora divergent corbada	Llavi redó a ambdós costats amb engrossiment exterior romo.	Presència d'algunes fractures a la part exterior del llavi amb un cert nivell d'erosió

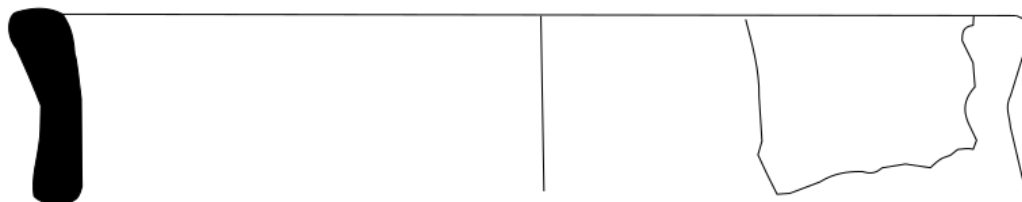
ANNEX 4. DIBUIX FRAGMENTS CERÀMICA.

UE001

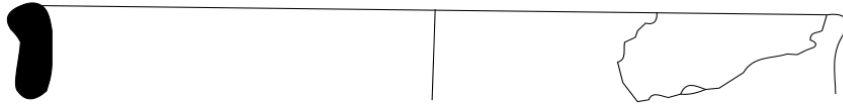
DA15/29/1/1/192



DA15/29/1/1/194



DA15/29/1/1/203



DA15/29/1/1/231



DA15/29/1/1/235



DA15/29/1/1/240



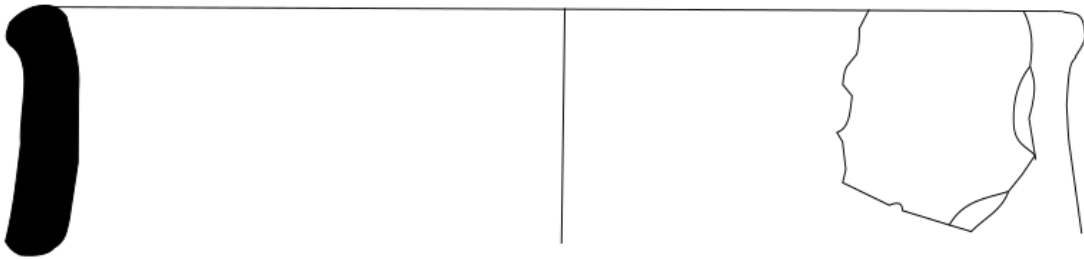
DA15/29/1/1/241



DA15/29/1/1/253

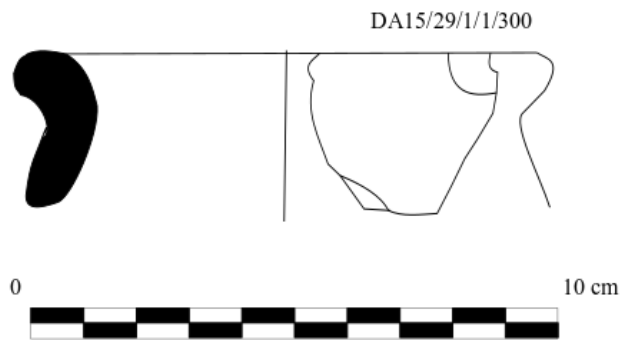


DA15/29/1/1/267



DA15/29/1/1/279





DA15/29/1/1/302



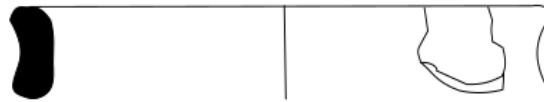
DA15/29/1/1/308



DA15/29/1/1/311



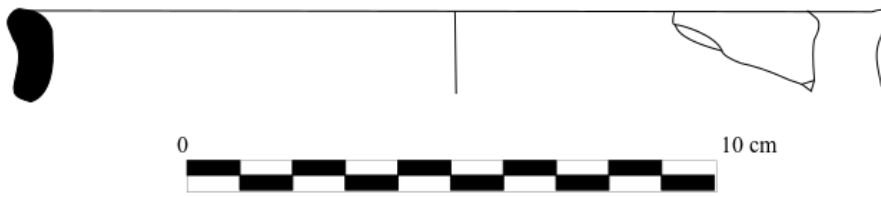
DA15/29/1/1/323



DA15/29/1/1/331



DA15/29/1/1/372

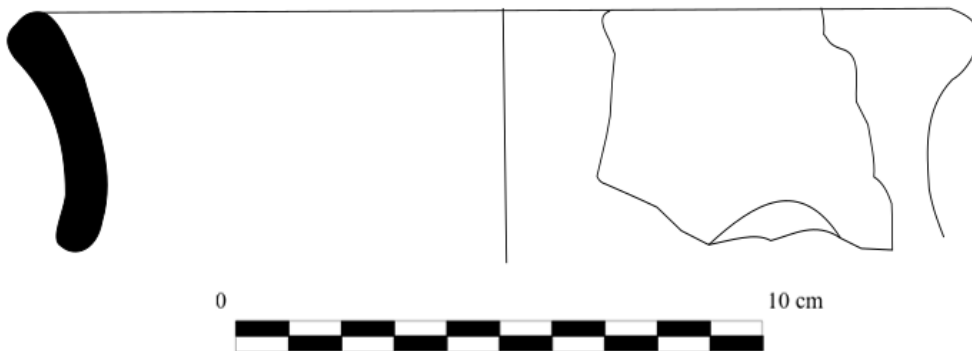


DA15/29/1/1/395

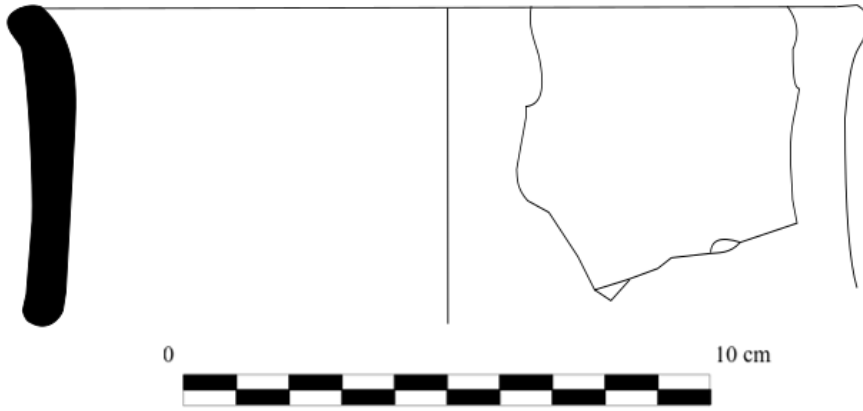


UE002

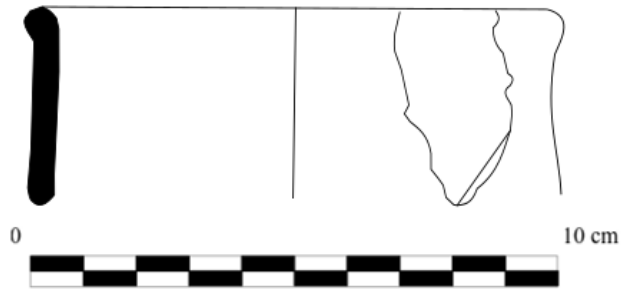
DA15/29/1/2/2



DA15/29/1/2/3



DA15/29/1/2/19



DA15/29/1/2/23



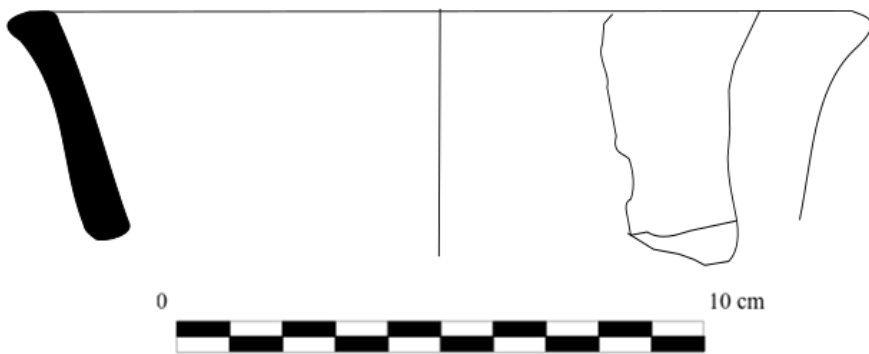
DA15/29/1/2/50



DA15/29/1/2/67



DA15/29/1/2/95



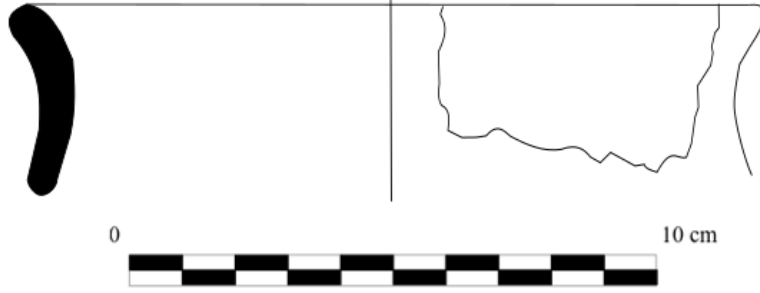
DA15/29/1/2/104



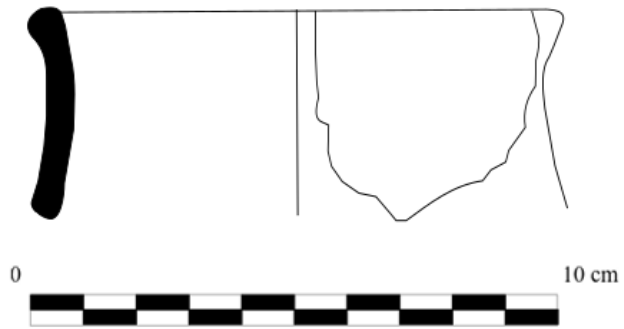
DA15/29/1/2/114



DA15/29/1/2/121



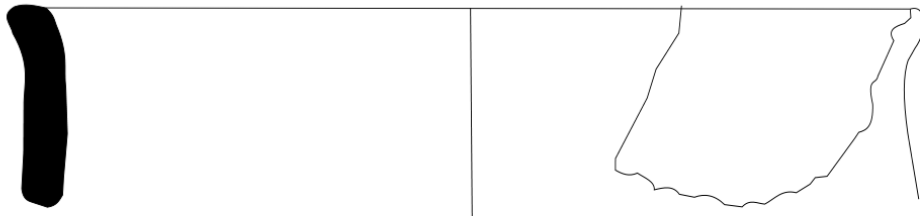
DA15/29/1/2/133



DA15/29/1/2/165

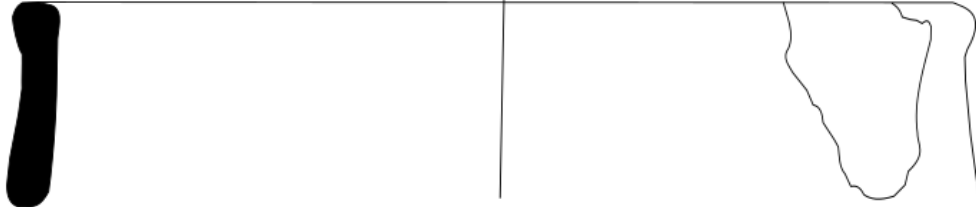


DA15/29/1/2/171





DA15/29/1/2/346



DA15/29/1/2/369

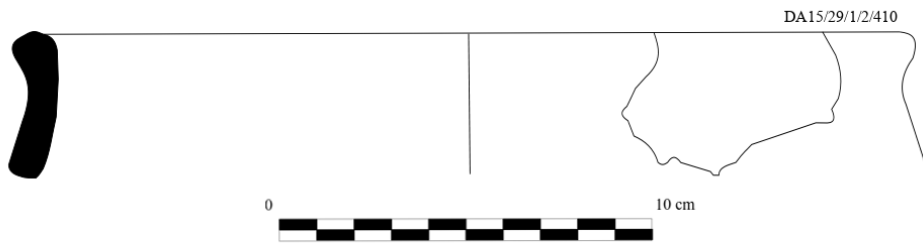


DA15/29/1/2/391

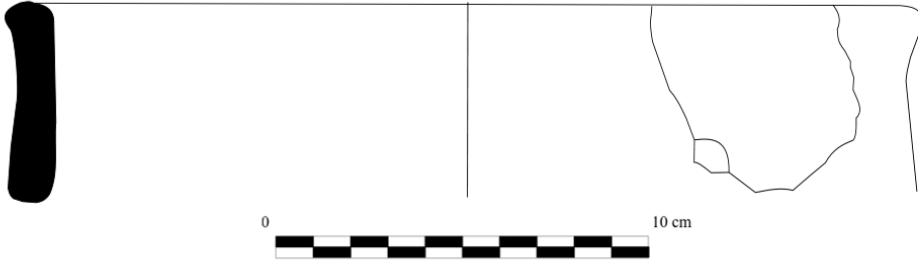


DA15/29/1/2/402

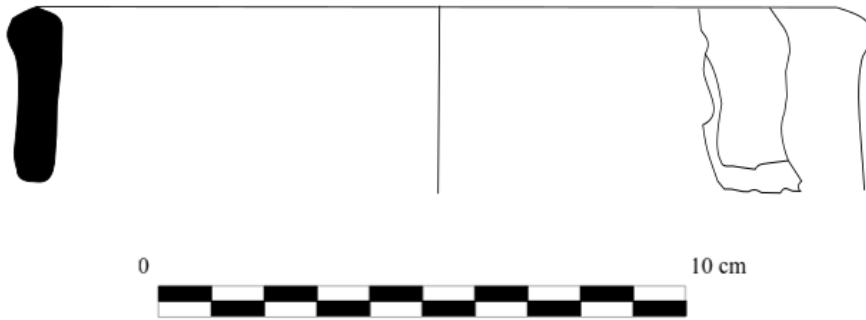




DA15/29/1/2/460



DA15/29/1/2/461



DA15/29/1/2/462

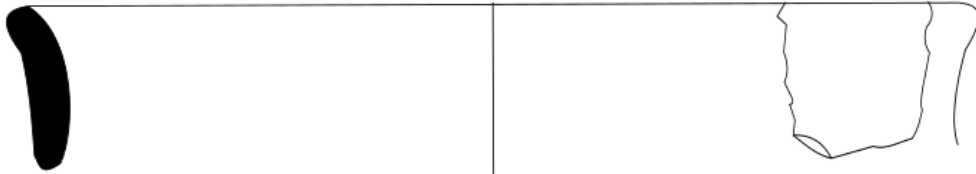


0



10 cm

DA15/29/1/2/463



0



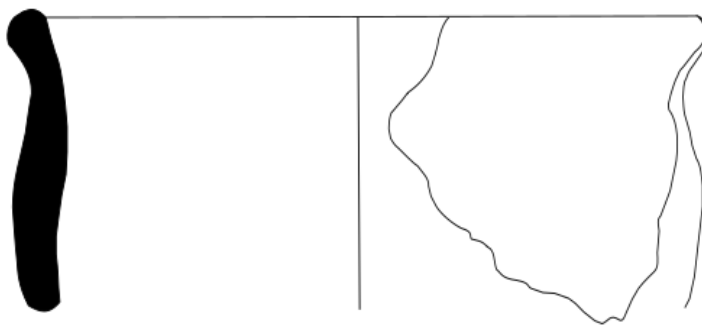
10 cm

DA15/29/1/2/464

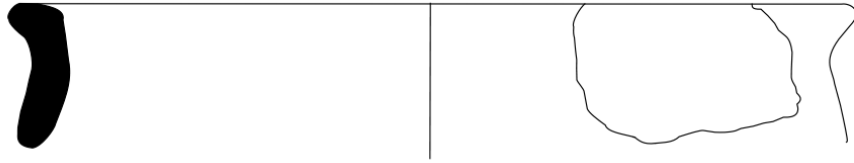


UE003

DA16/29/1/3/1



DA16/29/1/3/2



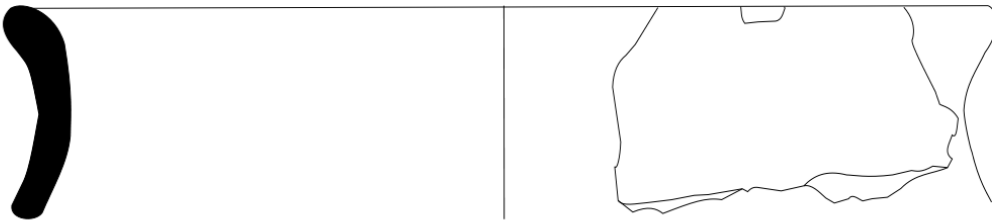
DA16/29/1/3/3



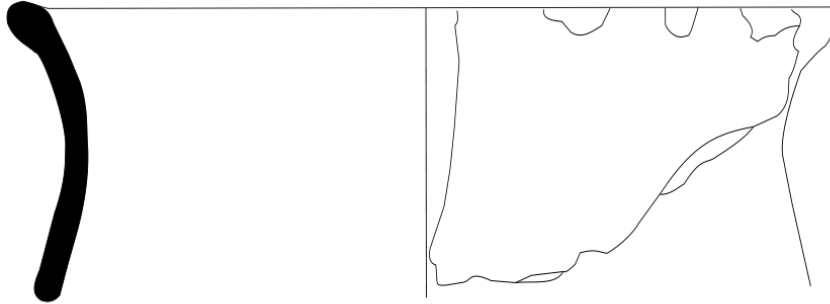
DA16/29/1/3/4



DA16/29/1/3/5



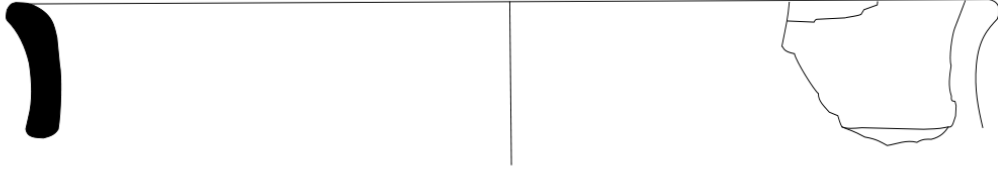
DA16/29/1/3/6



DA16/29/1/3/7

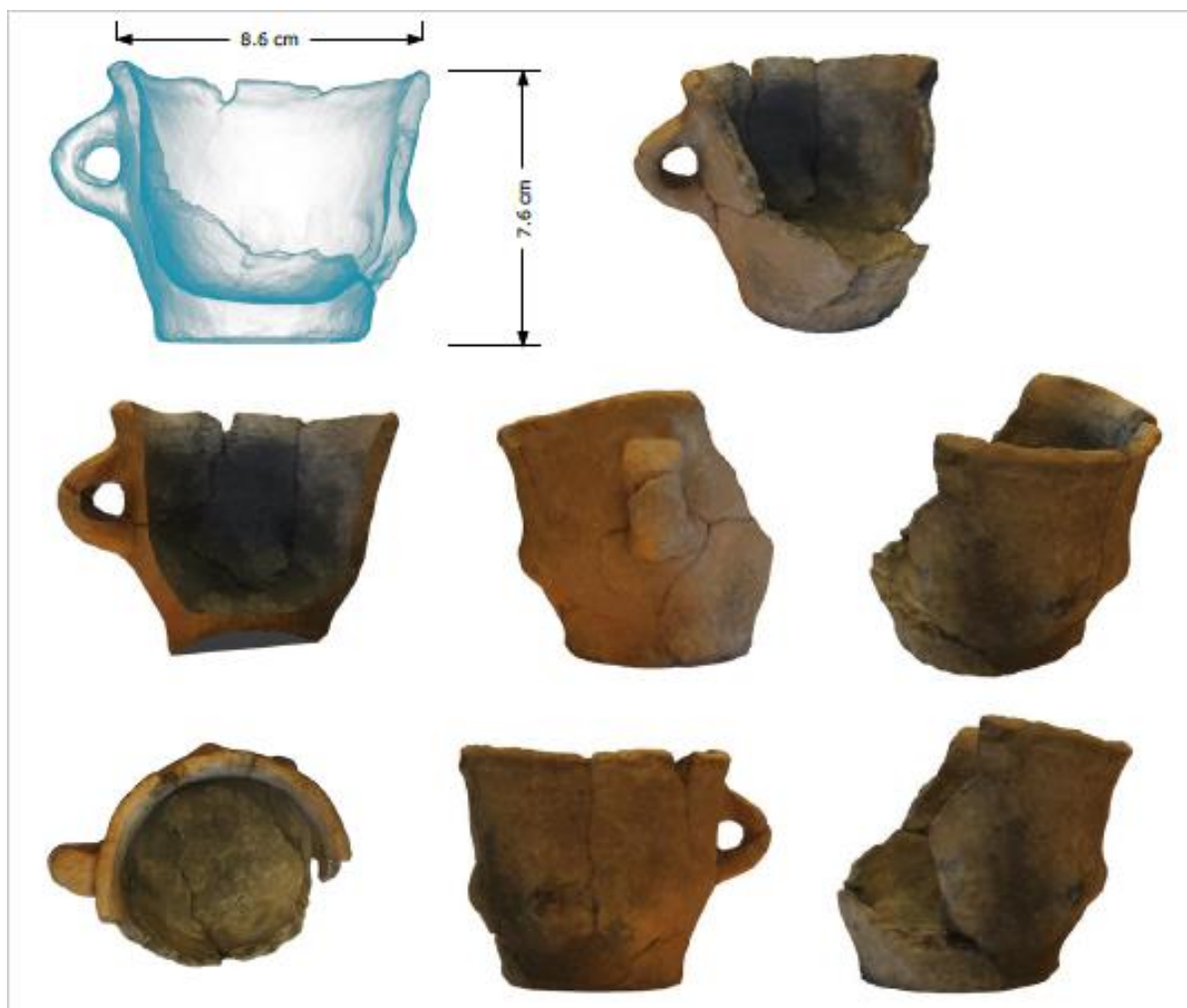


DA16/29/1/3/8



ANNEX 5. CERÀMIQUES EN FASE DE RESTAURACIÓ.

Peça 1.



Extret de Prats Picó, Lladó Capó; 2018

Peça 2.



Extret de: Prats Picó, Lladó Capó; 2018