



Universitat
de les Illes Balears

TREBALL DE FI DE MÀSTER

LES CASES COLONIALS DE LA VALL DE SÓLLER: UN ITINERARI DIDÀCTIC

Adelaida Oliver Llaneras

Màster Universitari Formació del Professorat

(Especialitat/Itinerari de *Geografia i Història*)

Centre d'Estudis de Postgrau

Any Acadèmic 2019-20

LES CASES COLONIALS DE LA VALL DE SÓLLER: UN ITINERARI DIDÀCTIC

Adelaida Oliver Llaneras

Treball de Fi de Màster

Centre d'Estudis de Postgrau

Universitat de les Illes Balears

Any Acadèmic 2019-20

Paraules clau del treball:

Sóller, itinerari, cases indianes, estil colonial

Nom Tutor/Tutora del Treball Miguel José Deyá Bauzá

Resum

El següent treball consisteix en plantejar un recorregut per les cases d'estil colonial més destacades del poble de Sóller. Mitjançant l'itinerari, i les activitats que hi van lligades, tant les prèvies com les posteriors, els alumnes podran descobrir la història que envolta i que va propiciar la construcció d'aquestes cases, les seves característiques, així com altres elements lligats a la història del poble i que fan de la Vall de Sóller un indret molt peculiar.

Abstract

The following paper proposes an itinerary through the most outstanding buildings of colonial style in Sóller. By means of such an itinerary, including a series of educational activities, students will be able to discover the history behind the construction of such buildings, as well as other elements linked to the history of the town, which make the Sóller valley such a peculiar place.

Índex

Objectius del treball	7
Estat de la qüestió	9
Desenvolupament de la proposta	18
1. Sessió prèvia	19
1.1. Explicació teòrica.....	20
1.2. Glossari	21
2. Visita	23
2.1. Plaça Amèrica	25
2.2. Can Cremat	26
2.3. Can Massana	27
2.4. Can Joy/Cas Xicolater	28
2.5. Can Bennàsar.....	29
2.6. Can Ballester	30
2.7. Cas Xico	31
Recorregut.....	32
Recomanacions.....	33
3. Sessió posterior	34
3.1. Enquesta satisfacció.....	35
3.2. Debat guiat	36
4. Avaluació	37
4.1. Rúbrica coavaluació i autoavaluació	38
4.2. Rúbrica Graella.....	39
5. Temporització	40
Relació competències- activitats	43
Pla Alternatiu	44
Conclusions	45
Referències	46
Bibliografia	49
Webgrafia	50
Annexos	51
1. Annex 1. Activitat “Quina casa és quina?”	51
2. Annex 2. Imatges	53

Introducció i justificació del tema

Aquest itinerari estaria destinat als alumnes de 4rt d'ESO, emmarcat dins el bloc 4: L'imperialisme del s. XIX i la Primera Guerra Mundial (Ciència i l'art al segle XIX a Europa, Amèrica i Àsia), concretament el punt 6.

És cert que podríem dirigir-ho als alumnes de segon de batxillerat, però degut a les proves finals a les que s'enfronten quan s'acaba el curs (EBAU), van més justs de temps i no es solen destinar moltes classes a preparar i realitzar sortides didàctiques. Llavors considero que incloure-ho al programa d'ESO, l'experiència podria ser més productiva i pràctica per als alumnes.

Com s'ha comentat al resum, aquest itinerari es desenvoluparà al poble de Sóller, ubicat a la Serra de Tramuntana; el motiu pel qual he escollit fer-ho en aquest indret és perquè jo sóc sollerica i considero que és un poble amb gran potencial per poder explicar molts de punts de la història mallorquina: les fàbriques tèxtils, el modernisme, els viatges, l'economia, etc. Llavors he volgut escollir-ne un d'ells, com són les cases indianes, per a que els alumnes puguin aprendre sobre el tema i adquirir així nous coneixements. A més totes les doctrines pedagògiques afirmen, des de fa temps, que allò més proper és el que primer s'ha d'ensenyar als alumnes i, a banda, els elements que conformen l'itinerari són altament representatius de la història general tant de Mallorca com d'Espanya i, en general, el món occidental, posant a més, per via de les cases de retornats a Sóller, aspectes locals amb el continent americà.

He escollit el tema de les cases d'estil colonial ja que no és un tema molt freqüent quan es parla de Sóller; normalment es dóna més importància al Modernisme, bé és cert que en trobem grans exemples al poble, però volia intentar tractar un tema un poc diferent.

D'igual forma, voldria explicar el perquè d'haver escollit l'itinerari com a metodologia per treballar el contingut teòric: crec que a través dels itineraris i de

les sortides culturals, els alumnes poden apropar-se d'una forma diferent a la teoria ja que s'aproximen a ella, i en certa forma, la fan "seva". Anant a veure els monuments o obres d'art, els llocs on varen produir-se determinats esdeveniments, etc., poden assimilar-ho millor i apreciar que la teoria té la seva part pràctica. Llavors considero que, a través de l'itinerari que proposaré més endavant, i a través de tots els itineraris en sí, els alumnes poden adquirir millor el contingut teòric i desenvolupar habilitats i competències que estant a l'aula no podrien.

Crec, també, que és necessari fer un petit apunt sobre l'execució del treball; com s'ha comentat el tema escollit són les cases d'estil colonial a Sóller, que és el meu poble. La meva idea era poder anar personalment a les cases, fotografiar-les, parlar amb els propietaris perquè em poguessin contar de *viva voce* característiques i/o històries sobre les construccions, demanar-los-hi si tenien fotografies antigues, cartes, etc. Malauradament, degut a la situació en la que ens trobem, m'ha resultat impossible dur a terme totalment aquestes tasques; és cert que les fotografies que s'adjunten al treball sí que són d'execució pròpia (vaig poder-hi anar a fotografiar les cases fa poc), però parlar amb els propietaris sí que ha estat impossible degut a la situació viscuda.

Objectius del treball

Mitjançant la realització de l'itinerari per les cases indianes de la vall de Sóller, es pretén que els alumnes puguin assolir una sèrie d'objectius:

- Identificar les característiques principals de l'arquitectura de les cases indianes.
- Analitzar el motiu pel qual varen sorgir aquest tipus de construccions.
- Conèixer la història del període en què es construeixen aquests habitatges.
- Entendre la influència que varen exercir els llocs d'emigració al poble de Sóller.

A través d'aquests objectius, es pretén que els alumnes puguin desenvolupar així mateix les següents actituds:

- Sensibilització cap a les obres artístiques.
- Conscienciació sobre el patrimoni històrico-artístic.

D'igual forma, amb la realització de l'itinerari i de les activitats que s'hi engloben, es treballaran tota una sèrie de competències¹ (en aquest punt s'indiquen les competències generals, i més endavant s'explicaran aquelles específiques relacionades amb les activitats concretes):

- Competència matemàtica i competències bàsiques en Ciència i Tecnologia: ús del mètode científic a l'hora d'analitzar les obres d'art, aplicació de la geometria i la perspectiva per tal de poder comparar i estudiar les obres.

¹ Decret 34/2015, de 15 de maig, pel qual s'estableix el currículum de l'educació secundària obligatòria a les Illes Balears.
http://weib.caib.es/Normativa/Curriculum_IB/secundaria_lomce/geografia_i_historia_ESO.pdf
(05/04/2020)

- Competència aprendre per aprendre: valorar el que saben per obtenir coneixements nous. Planificació del treball i interès per adquirir coneixements, mitjançant el treball en equip.
- Competència comunicació lingüística: adquisició de vocabulari específic de la unitat didàctica i foment de l'expressió oral.
- Competència digital: ús de les TIC per tal d'adaptar-les a les sessions i poder obtenir la informació desitjada, així com fomentar l'esperit crític vers la informació que hi ha a les xarxes.
- Competència social i cívica: entendre les diferents formes de pensar i fomentar el respecte entre aquells que no són, o no tenen els mateixos ideals que nosaltres.
- Sentit de la iniciativa i esperit emprenedor: capacitat per gestionar les tasques i motivar el procés creador.
- Consciència i expressions culturals: importància de promoure i valorar les expressions artístiques en tots els seus àmbits.

A l'apartat corresponent, al final del treball, s'indica la relació entre les competències aquí esmentades i les activitats que realitzaran els alumnes durant l'execució de l'itinerari per tal de poder apreciar com es compleixen.

A través dels objectius i l'ús de les competències, es pretén que els alumnes puguin desenvolupar totes les seves capacitats, explorar i descobrir per ells mateixos els coneixements, per tal de poder aconseguir uns majors beneficis i un millor desenvolupament, tant a nivell estudiantil com personal.

Estat de la qüestió

Pel que respecta el tema dels itineraris i el seu estudi, hi trobem un nombre considerable d'obres que els tracten, ja que és una metodologia que podríem dir es troba en auge i són bastants els estudiosos que volen tractar el tema per parlar sobre els seus beneficis i/o inconvenients. A continuació es presenta una selecció d'alguns autors que tracten el tema a les seves obres, tot i que m'agradaria comentar, que degut a les circumstàncies en les que ens trobem, no ha estat possible accedir a tot el catàleg que es tenia en ment, ja que alguns d'ells només es trobaven a biblioteques (les quals han estat tancades fins fa poc).

Florencia Frieria Suárez (2003) al seu article, fa un recorregut sobre alguns dels teòrics més destacats i com varen anar evolucionat les seves idees. Parla sobre autors com Rousseau, qui tractava la necessitat de que els alumnes estiguessin en contacte amb la natura per poder obtenir uns millor resultats d'aprenentatge. Realitza un anàlisi sobre Pestalozzi, considerat com un dels primers en teoritzar sobre el tema, i el seu "mètode científic" per treballar el que avui dia entenem com a itineraris, que no és realment, altre cosa que observar la natura i que hi hagi un diàleg entre l'alumne i el professor, tal com ens explica. Parla també a Froebel qui defensava la importància del joc i l'activitat per obtenir bons resultats (d'aquesta forma l'alumne també està més motivat) (Frieria, 2003, p. 339-340). També explica que a Espanya aquestes idees les comencen a tractar autors com Pablo Montesinos, Mariano Carederera, Francisco Giner de los Ríos o Beltrán i Rózpide; tots ells apostaven per una ensenyança innovadora on l'entorn hi tingués un paper destacat (Frieria, 2003, p. 340-341).

Neus González i Joan Pagés (2003) parlen sobre com trobem el patrimoni dins el currículum de les ciències socials; com es treballa, amb quina presència hi apareix, si és suficient o no, etc. (González i Pagés, 2003, p. 123). Un dels punts a destacar, és que analitzen la presència que té el patrimoni dins el currículum de diversos països, no només d'Espanya, com són França, Itàlia i Regne Unit. Per exemple, s'explica que la forma que més ens ha influenciat de tractar el

patrimoni dins les aules (i al currículum) ha estat la de França i Itàlia, per la importància que han donat des de sempre a la seva història, creant institucions dedicades al seu estudi i foment del mateix (González i Pagés, 2003, p. 124-125). Aquest fet fa que es puguin apreciar les similituds i/o diferències a l'hora de tractar el tema depenent del país, i és interessant per apreciar la situació en què ens trobem.

Didima Olave Farías (2005), tracta sobre com el fet de realitzar itineraris, sortides didàctiques, fa que els alumnes desenvolupin més facultats de les que estan acostumats a utilitzar a l'aula: "El estudiante al situarse espacialmente se ve obligado a realizar un esfuerzo y adquirir destrezas de localización, aplicar conocimientos históricos ampliando así el dialogo y la comunicación" (Olave, 2005, p. 199). Tot això fa que l'alumne es nodreixi d'elements que no es donen normalment a les aules, que es fixi en aspectes de la natura i aprengui a prestar atenció als detalls.

L'article de Juan Antonio López Martín (2007), tot i estar més centrat en la biologia i la geologia, tracta qüestions que em semblen molt interessants respecte els aspectes metodològics dels itineraris. En primer lloc, perquè fa referència a punts que ja he comentat com són els beneficis que comporten aquestes sortides: "Las salidas de campo rompen con la rutina habitual de las clases y trasladan el aprendizaje y el conocimiento al mundo real, por lo que son muy motivadores para el alumnado" (López, 2007, p. 100). D'igual forma, parla sobre un punt a tenir en compte i que no es sol tractar molt: què suposen les sortides culturals per als docents. Explica sobre com en moltes ocasions els docents no tenen una formació específica en el tema, no saben com poder abordar aquestes sortides, les dificultats que poden tenir durant les mateixes, la poca motivació que poden experimentar (es tracta de projectes que requereixen molta planificació, dedicació i que en certa mesura presenten un perill i una gran responsabilitat per part del docent), etc. Així mateix, a part de tractar quins objectius poden tenir les sortides de camp, dóna tota una sèrie de directrius molt interessants sobre com obtenir el màxim rendiment; que l'alumne sàpiga en quin

moment es troba, que tingui clares les tasques a haver de realitzar, que tinguin informació prèvia sobre el lloc, etc. D'igual forma l'autor, fa referència a un punt que ja he comentat abans, i és que l'alumne ha de ser el protagonista de l'experiència i que el docent actuï només com a guia i ajudant (López, 2007, p. 101).

Borghi (2010), tot i aplicar la teoria del treball de camp a l'arqueologia, fa referència a la importància que té que els alumnes tinguin un contacte directe amb allò que estan estudiant. És interessant observar com Borghi (2010) parla sobre què aporta aquesta relació de caire més pràctica:

El acercamiento material al conocimiento del territorio se caracteriza por el hecho de que cada objeto observado es puesto en relación con su uso en la vida cotidiana, estimulando en los niños capacidades de inferencia tendentes a subrayar semejanzas y diferencias respecto a la vida diaria. (p. 90)

Llavors podem apreciar com, al igual que Juan Antonio López Martín (López, 2007), indiferentment de la disciplina a la que es faci referència, els itineraris i/o sortides culturals, beneficien als alumnes ajudant-los a adquirir i desenvolupar noves destreses. D'igual forma, Borghi, tracta, al igual que altres autors, la necessitat de tenir docents ben formats en aquests temes, perquè puguin explotar al màxim totes les possibilitats que hi ha (Borghi, 2010, p. 91).

Alfonso García de la Vega (2011), realitza un repàs teòric sobre el tema del treball sobre el paisatge, i parla de la dificultat que hi ha a l'hora de posar-ho en pràctica; en primer lloc perquè es pot tractar des de diverses disciplines (s'hauria de treballar de forma interdisciplinària), i d'igual forma, degut a la rigidesa del currículum que en nombroses ocasions dificulta la lliure elecció del docent per dur a terme determinades pràctiques (García, 2011).

Del mateix autor, trobem un estudi sobre l'aprenentatge basat en problemes (ABP) vinculat als itineraris, on García de la Vega (2012) afirma que:

Los cuatro objetivos que se persiguen con el ABP se refieren a adquirir los conocimientos de la disciplina y los conocimientos de aplicación a las situaciones reales, fomentar el desarrollo individual de la autonomía y de la autoestima y potenciar el trabajo en grupo [...] Por ello, el itinerario constituye una estrategia didáctica idónea en la aplicación de este método. (p. 159)

Podem apreciar com mitjançant la metodologia de l'ABP, els itineraris adquireixen una altre dimensió i dóna moltes opcions per treballar-los i que els alumnes n'extreguin el màxim benefici.

Un punt de vista destacat és el de Pedro Miralles, Cosme Gómez y José Monteagudo (2012), ja que fan referència a les sortides escolars com a un "recurs tradicional" (Miralles, Gómez i Monteagudo, 2012, p. 27). És cert que sortides n'hi ha hagut des de fa molt de temps, però sembla que ara parlar d'itineraris o treball de camp és fer "aportacions innovadores", quan realment és una pràctica bastant llunyana. El que sí que s'ha de tenir en compte, i els autors ho remarquen és la necessitat de que aquestes sortides puguin tenir un ús més enllà de la simple sortida en sí, és a dir, que puguin ser activitats avaluable i tinguin un pes en la nota final (Miralles et al., 2012, p. 27).

Carlos Iluminado Sánchez (2012), realitza un anàlisi profund sobre la forma en què s'utilitza el patrimoni per a activitats destinades a alumnes de segon de batxillerat. És interessant ja que podem observar amb quina quantitat es visiten els museus, l'evolució que han experimentat els museus, quines activitats s'hi realitzen, etc. A través d'aquests estudis es poden mesurar de certa forma la importància que tenen els museus en l'aprenentatge, i en qualsevol cas, podem afirmar que és necessari augmentar l'assistència dels alumnes als museus (Sánchez, 2012).

Carlos López (2013), es demana sobre si s'aprofiten de forma correcte totes les opcions que tenim a Espanya a nivell patrimonial per poder treballar amb els alumnes. “Estamos en la obligación y el deber de fomentar mecanismos que potencian la formación de personas reflexivas” (López, 2013, p. 4). Com ja s'ha comentat a través d'altres autors, el recurs de l'itinerari ofereix aquesta possibilitat ja que dóna l'oportunitat de que els alumnes estiguin en contacte amb l'entorn i es puguin dur a terme activitats més diferents per poder potenciar totes les seves capacitats. D'igual forma, l'autor, analitza sobre què entenem per patrimoni, ja que és el què els hi haurem d'explicar als alumnes i amb el que hauran d'interactuar amb aquestes sortides: “Hay que salvar las barreras tradicionales, vertebrar desde el patrimonio elementos curriculares y poner en valor esta visión holística” (López, 2013, p. 7).

Ángel de la Fuente Martínez (2015), reitera amb la idea que “Los itinerarios didácticos son una estrategia metodológica que permiten trabajar todas las competencias así como facilita la implementación de los principios de interdisciplinariedad, coordinación y trabajo cooperativo (trabajo en equipo) no solo entre los docentes, sino entre el profesorado” (Fuente, 2015, p. 1). Així mateix, és interessant ja que parla sobre on i com es tractarien les diverses competències que tenim actualment (la lingüística, matemàtica, social, cívica, etc.), donant exemples sobre com podem treballar-les de la forma més òptima (Fuente, 2015, p. 12-14).

Pel que respecta a Carlos Fuertes i José Cantó (2015), tot i parlar de voler fer una experiència innovadora amb els itineraris, reconeixen que aquesta pràctica, són “recursos de llarga tradició en el marc de la història de la educació” (Fuertes i Cantó, 2015, p. 24), al igual que altres autors ja comentats amb anterioritat. Així mateix, donen testimoni de la importància que tenen els itineraris pel fet d'allunyar-se de la part més teòrica i endinsar-se dins la pràctica: “Generar un aprenentatge significatiu i també de fomentar la posada en valor de l'entorn i del patrimoni” (Fuertes i Cantó, 2015, p. 24), així com de l'interès que susciten aquestes sortides (la majoria de vegades i si estan ben programades) als

alumnes: “També constitueixen un estímul motivador per als estudiants, en trencar amb la rutina de l’aula i facilitar la introducció de mètodes lúdics i actius en l’ensenyament” (Fuertes i Cantó, 2015, p. 24). Els autors tracten també un tema important com és el fet de fer de les sortides didàctiques un tot, és a dir, no entendre-les com activitats aïllades o només d’esbarjo, sinó que formin part de la Unitat Didàctica, del temari (Fuertes i Cantó, 2015, p. 24).

Francisco López de Haro i José Antonio Segura Serrano (2015), parlen sobre la realitat existent avui dia on molts de docents consideren que les sortides són activitats que es troben fora de l’àmbit curricular, i ells parlen sobre la necessitat de que es considerin part del programa, i volen demostrar que:

Los itinerarios didácticos pueden convertirse en un valioso instrumento integrador y vertebrador del currículo, motivador y muy útil para trabajar diferentes competencias básicas, así como para introducir, desarrollar y complementar una gran variedad de objetivos y contenidos de nuestras programaciones (López i Segura, 2015, p. 16).

D’igual forma que altres autors ja mencionats, també parlen sobre les competències i com integrar-les dins els itineraris i donen exemples sobre la creació de diverses sortides tenint en compte tots els factors necessaris per a que sigui exitós (López i Segura, 2015).

Aquests autors que s’han comentat anteriorment, fan referència al tema dels itineraris; els seus punts de vista, les idees generals, característiques principals, etc. Però també voldria fer un breu estat de la qüestió respecte l’altre part del temari que tractaré, és a dir, les cases indíanes de Sóller, i la relació del patrimoni artístic en la creació d’itineraris al poble.

Una de les primeres obres que trobem és de Mercè Gambús i Maria Massanet (1987), on es parla sobre els itineraris arquitectònics de les Illes. És molt interessant ja que el llibre divideix el patrimoni segons les illes, i primer de tot en fa una introducció històrico-artística; posteriorment inclou els exemples més

destacats de cada lloc. Pel que respecte a Mallorca, Palma té la major part de protagonisme, però també hi trobem referències a altres indrets de la illa. Pel que fa a Sóller, al igual que amb els altres pobles, hi trobem una introducció de caire històric on se'ns explica els diferents territoris que hi pertanyen així com les seves parts més importants. Pel que respecte a l'itinerari que ens proposen les autores hi trobem edificis emmarcats dins el Modernisme, moviment que va trobar a Sóller una gran acceptació. En són exemple la façana de l'església Parroquial de Sant Bartomeu, l'edifici de la Banca de Sóller i la Casa Magraner. Aquests tres edificis tenen característiques modernistes i dos d'ells varen ser obra del reconegut arquitecte J. Rubió Bellver (Gambús i Massanet, 1987, p. 111-112). Utilitzo aquest llibre, a part de per ser un dels primers en tractar sobre els itineraris a Mallorca, pel fet de que no inclou cap tipus de referència a les cases d'indianes; com en la majoria d'ocasions, i com ja he comentat anteriorment, es centra en el Modernisme a la Vall, sense fer menció a altres corrents artístics com poden ser les cases d'estil colonial.

Referent al patrimoni local de Sóller, una de les figures clau és Plàcid Pérez; com es podrà apreciar a continuació, ha escrit nombroses obres sobre la Vall i els seus elements.

Una separata del III Congrés de patrimoni cultural (Pérez, 1994), parla sobre el patrimoni perdut al poble. Tracta sobre arquitectura religiosa, civil (pública i privada), industrial i sobre documentació escrita (Pérez, 1994, p. 363-370). Aquest tipus d'estudis ens serveixen per poder apreciar tot el patrimoni que s'ha perdut i del que malauradament, queden pocs restes per al seu estudi.

Ens trobem altre vegada amb l'autor Plàcid Pérez (1995), qui va escriure l'obra *Sóller, a peu. Itineraris urbans* (Pérez, 1995). Aquesta obra és un dels llibres clau ja que proposa una sèrie d'itineraris centrats en Sóller. L'autor realitza un intens estudi, anàlisi i descripció dels punts més destacats del poble. Ho divideix en sis rutes, depenent d'allò que es vulgui veure; hi trobem un itinerari destinat a la part més religiosa, a la zona més antiga i l'altre més moderna, el centre neuràlgic de

Sóller com n'és la plaça i els voltants, així com un itinerari centrat amb el Port. És molt interessant i bo de llegir ja que les explicacions van acompanyades amb fotografies que faciliten la interpretació de les descripcions, i fins i tot, l'autor hi inclou un glossari de termes perquè els lectors ho puguin entendre millor (Pérez, 1995, p. 171-174). En aquesta obra sí que hi trobem referències a les cases d'estil colonial, així com informació sobre sollerics que viatjaren al continent Americà per fer fortuna; més endavant a la part on s'explica la meua proposta d'itinerari es podran apreciar les referències en aquesta obra de Plàcid Pérez. En definitiva, és una obra fonamental per aquell que vulgui conèixer en profunditat les característiques de la Vall de Sóller, així com els seus indrets més desconeguts, ja que l'autor dóna molta atenció i importància a tots els detalls.

De nou amb Plàcid Pérez (1998), apareix l'obra *Sóller: façanes i detalls*. Aquesta publicació es centra en els detalls; hi trobem un estudi minuciós sobre alguns dels elements artístics i arquitectònics més destacats de les construccions solleriques. Podem trobar-hi des d'elements decoratius com picaportes i tiradors, descripcions de cases (on també hi apareixen les d'estil colonial), barreres, enreixats, portals fins a làpides, passant per façanes i fonts. Es tracta d'un recopilatori molt interessant que ve il·lustrat amb imatges sobre totes i cada una de les descripcions que fa, fet que és d'agrair ja que en facilita la comprensió (Pérez, 1998).

Reprement el tema dels itineraris, i en concret, a Sóller, trobem la *Guia dels Pobles de Mallorca*, creada per l'Última Hora l'any 1999. En aquesta publicació hi trobem parts dedicades a l'etimologia, i tota una introducció de caire històric, geogràfic, econòmic i urbanístic, que serveix per posar-nos en context abans de que se'ns plantegin tota una sèrie d'itineraris (cinc en concret). Al igual que amb l'obra sobre itineraris de Plàcid Pérez, divideix els possibles recorreguts depenent dels interessos del lector (llocs de caire religiós, zones més antigues, zones modernistes, el Port, etc.). Considero que hi beu molt de l'obra Plàcid (Pérez, 1995), ja que recorda bastant al seu llibre. Igualment, hi inclouen

fotografies i hi apareixen també referències a les cases d'estil colonial (Bernat, Company, Grimalt, Morell i Tur, 1999).

Als darrers anys, dels autors que més tracta el tema de la migració dels sollerics, i de les aportacions que varen fer posteriorment al poble és Toni Quetglas Cifre (2013). Va dedicar la seva tesi doctoral a l'estudi de les migracions (Amèrica i Europa) dels habitants de la Vall de Sóller (Quetglas, 2013). És molt interessant veure tots els punts que hi tracta ja que aborda des de temes polítics fins a culturals, tenint en compte les empremtes que deixaren els sollerics a fora i les influències que varen portar amb ells i que, d'una forma o una altre, transformaren la imatge social, cultural, econòmica i urbanística del poble.

Podem apreciar llavors, que el tema de Sóller, tot i no centrar-se sempre amb el Modernisme, un dels seus punts més destacats, ofereix moltes possibilitats com són les cases d'indianes i que hi trobem autors interessats en la temàtica i que hi realitzen nombrosos estudis.

Desenvolupament de la proposta

Es pretén dur a terme un recorregut per la Vall de Sóller per tal de que els alumnes puguin conèixer i aprofundir sobre les cases indíanes. Per a això, s'utilitzarà la metodologia de l'itinerari, ja que com s'ha comentat anteriorment, és una pràctica que potencia la participació dels alumnes i fa que puguin veure d'una forma més pròxima tota la teoria que aprenen als llibres.

El que es pretén és que el docent deixi de ser el centre, per a que ho siguin els alumnes; que siguin ells els que a través d'allò que ja saben, i de tot allò nou que adquiriran, puguin ampliar els seus coneixements d'una forma que els motivi més.

Per poder realitzar l'itinerari, es destinaran una sèrie de sessions per tal de que no es tracti només d'una sortida per "passejar" (que és com molts de professors i/o alumnes ho entenen, tal i com s'ha vist a l'estat de la qüestió), sinó que puguin adquirir els coneixements de forma correcta i anar ben preparats. És necessari tenir en compte aquest punt ja que és molt important tractar-ho d'una forma el més científica possible i que necessita de diverses fases com la preparació, la realització i l'anàlisi dels resultats (Frieria, 2003, p. 342-343).

Per aconseguir-ho, es dedicarien un total de tres sessions:

- Sessió prèvia.
- Visita.
- Sessió posterior.

1. Sessió prèvia

Durant aquesta sessió els alumnes rebran una explicació sobre el poble de Sóller i el context històric, econòmic i social en el que s'emmarquen la construcció de les cases indianes.

D'igual forma, es dividirà la classe en grups i hi haurà d'haver un portaveu a cada grup. La divisió la realitzarà el docent tenint en compte el grup i si hi ha algun alumne amb necessitats especials per tal de poder crear grups heterogenis i que s'ajudin entre ells. Els grups una vegada realitzats, hauran de cercar informació complementària tant del poble, com de les cases (característiques, tipologies, etc.), ja que el dia de la visita, el portaveu de cada grup haurà de fer algun comentari sobre les cases a visitar (prèviament acordat entre tots els integrants del grup). La informació la podran cercar mitjançant els mitjans electrònics que es tinguin a l'aula; en cas de tenir-ne, tal i com s'explica a l'apartat corresponent, el docent podria entregar-los-hi la documentació en paper i que ells en realitzessin la selecció.

Així mateix, s'explicarà als alumnes que durant la visita se'ls hi entregarà una graella que hauran de completar de forma individual, i haurà de ser entregada una vegada es finalitzi la visita. Com s'explicarà a l'apartat d'Avaluació, serà una de les activitats avaluadores de l'itinerari.

D'igual forma, s'entregarà als alumnes un glossari amb els termes clau dels elements arquitectònics que es veuran durant la visita per tal de que puguin comprendre-ho millor.

A continuació, s'indica la informació que se'ls hi explicarà als alumnes durant la sessió prèvia a la visita perquè puguin conèixer el context històric i social en el què es varen construir les cases. Tenint present aquests coneixements, els motius pels quals hi va haver emigrants, etc., els alumnes podran entendre millor tot el procés constructiu i els canvis en la decoració de les cases.

1.1. Explicació teòrica

Per poder entendre l'existència de cases d'estil colonial a Sóller, un fet que no pareix molt lògic en primer moment, hem de conèixer el context social i econòmic pel qual varen començar a crear-se aquest tipus de construccions.

A la primera meitat del s. XIX va començar a donar-se un corrent migratori de sollerics cap al Carib; Puerto Rico va ser la zona més afectada per aquest moviment, que va deixar en els sollerics una gran empremta. Aquest fet va fer que molts dels sollerics que hi anaven fessin fortuna i s'hi establissin en un primer moment.

Varen ser molts els conciutadans, que assabentats de l'èxit dels seus coneguts a l'estranger, varen decidir partir per fer negocis i aconseguir el mateix. És per això que es va intensificar molt aquesta migració cap a terres caribenyes; d'igual forma, un dels factors que va fomentar aquesta fugida cap a noves terres, va ser una crisi econòmica que va assolir els territoris locals. Hi va haver tot una sèrie de plagues que varen fer malbé les collites, de les taronges en la seva majoria que eren, juntament amb les fàbriques tèxtils les quals també es varen veure afectades per l'augment del preu del cotó per la Guerra de Secessió Americana, les grans fonts d'ingressos per al poble de Sóller. Llavors tots aquests fets afavoriren l'interès dels més joves per emigrar i cercar fortuna (Morell i Quetglas, 2007, p. 279).

Les relacions amb Puerto Rico varen durar uns anys, però cap als 80 (s. XIX) va començar a disminuir aquesta relació comercial, ja que França es va convertir en el nou lloc d'emigració per als sollerics; arribar a França era molt més senzill que anar fins a l'illa caribenya, i així mateix, es va perdre el domini espanyol de la mateixa, llavors els tràmits resultaven més complexos. Curiosament, és durant aquesta darrera etapa en la què els sollerics fan més fortuna (conreu i comerç de cafè i sucre). És a finals del 1940 quan l'emigració cau de forma quasi total i,

com s'ha comentat anteriorment, es centra amb les relacions amb França (Morell i Quetglas, 2007, p. 280-281).

1.2. Glossari²

Ampit: Part inferior del marc d'obra d'una finestra per a recolzar-s'hi qui surt a mirar.

Balustrada: Barana de poca alçària formada amb balustres.

Balustre: Columneta de generació cilíndrica, adornada amb motlures [...].

Barana: Construcció que voreja un balcó, un terrat [...].

Cornisa: Ornament sortint, generalment horitzontal i motllurat, que corona una façana, un pedestal.

Eclecticisme: Tendència artística basada en la utilització i la conciliació d'estils del passat.

Frontó: Acabament triangular o de perfil corbat d'una façana o pòrtic.

Llinda: Fusta o pedra travessera que descansa sobre els dos muntants d'una porta i descarrega la paret superior.

Lluerna: Claraboia.

² Totes les definicions han estat extretes de: Institut d'Estudis Catalans (2019). Diccionari de la llengua catalana (DIEC2). Recuperat de <https://dlc.iec.cat> [03/06/20].

Marès: Roca arenosa de gra i ciment calcari, de bon treballar, abundant a Mallorca.

Motllura: Ornament tirat, estret, formant entrant o sortint i de perfil uniforme.

Ornament: Allò que s'afegeix a alguna cosa per embellir-la o adonar-la.

Pilastra: Element de construcció anàleg a la columna però de secció quadrada o rectangular, sovint adossada a un mur o a una paret.

Pòrtic: Galeria coberta sostinguda per columnes.

Reixat: Reixa que serveix de porta o de tanca d'un jardí, d'un hort, etc.

Trencaigües: Aresta viva que ressegueix la part inferior d'una cornisa, d'un ampit, d'una llinda, d'un ràfec o dels escopidors de les fulles de portes i finestres, per tal que els regalims d'aigua no segueixin façana avall o no s'introdueixin a l'interior.

Es considera convenient l'entrega del glossari el dia previ a la sortida, ja que d'aquesta forma els alumnes es poden familiaritzar amb els termes, demanar dubtes al docent, i dur-lo amb ells durant el dia de la sortida, i anar consultant si tenen dubtes.

D'igual forma, ja que se'ls hi entregarà al principi de la sessió, una vegada estiguin agrupats, poden cercar les imatges a l'ordinador si n'hi ha alguna que no la relacionen amb la descripció, i així ajudar-se entre ells.

2. Visita

El dia de la sortida didàctica es combinaran les explicacions del docent amb les dels alumnes per tal de que sigui més dinàmic i pràctic. Es realitzarà el recorregut que es detalla més endavant a l'apartat de l'itinerari.

Com s'ha comentat en el punt anterior, els alumnes hauran de contestar el qüestionari durant la visita sobre les similituds i diferències entre les cases, aspectes que els hi criden l'atenció, etc. Llavors hauran d'atendre per poder respondre de forma correcta. Ho hauran d'anar omplint a mesura que es visitin les cases, ja que la graella s'entregarà al docent una vegada finalitzada la sortida.

Així mateix, durant la sortida i quan arribin a les cases a visitar, el portaveu de cada grup haurà de fer alguna intervenció per assenyalar algun aspecte que hagi cridat l'atenció al seu grup (tot i que allò ideal seria que comentessin tots els alumnes de la classe). Com s'ha esmentat, els alumnes sabran que han de parlar durant la visita; d'aquesta forma es vol fomentar la seva participació i que perdin la por a parlar davant els companys.

Al llarg de la realització de l'itinerari es visitaran varies cases d'estil colonial, a través de les quals els alumnes podran percebre les característiques d'aquest estil, així com observar i analitzar les diferències que hi pugui haver entre elles.

A continuació, es presenta la graella que se'ls hi entregaria als alumnes el dia de la realització de l'itinerari; com s'ha comentat, l'haurien d'anar omplint durant la visita i l'entregarien al docent una vegada finalitzada.

La graella contempla alguns dels punts més destacats de les cases i d'aquesta forma, el docent es pot assegurar de que els alumnes hagin prestat atenció durant les explicacions. Així mateix, hi haurà un espai "extra" on ells podran afegir-hi, informació addicional (allò que els hi hagi cridat l'atenció, què els hi ha agradat més o manco, etc.).

	NOM	ANY	COLOR FAÇANA	JARDÍ DAVANTER	REIXAT	COLUMNES	BALCONADA PRIMER PIS	INLFUÈNCIA PUERTO RICO	ESTAT DE CONSERVACIÓ
1 ^a casa									
2 ^a casa									
3 ^a casa									
4 ^a casa									
5 ^a casa									
6 ^a casa									

Altres comentaris:

Itinerari

Com s'ha comentat anteriorment, els alumnes hauran de realitzar un recorregut per la Vall de Sóller, fent-hi una sèrie d'aturades a determinats indrets des d'on podran estudiar i conèixer aquest tipus de cases. Es recorreran alguns dels carrers més emblemàtics de Sóller per tal de poder veure de primera ma els exemples més destacats de les cases d'indianes.

L'itinerari proposat està adaptat a l'edat i "resistència" dels alumnes (no és difícil ni extremadament llarg); més endavant es detalla la durada del recorregut, així

com les possibilitats de ser realitzat per alumnes que puguin tenir mobilitat reduïda.

Les imatges de les cases a visitar es troben a la part final del treball, en concret a l'Annex 2, per tal de poder veure-les totes en conjunt.

Una vegada explicat l'itinerari, s'inclou el recorregut i les recomanacions de caire pràctic per als alumnes.

2.1. Plaça Amèrica

La visita començaria en aquest indret degut a la importància que té la plaça dins el context del marc migratori. D'igual forma, i com s'explicarà més endavant, la seva ubicació es troba molt propera a la zona on deixaria l'autobús als alumnes, llavors és ideal per iniciar l'itinerari.

Aquí se'ls hi explicaria que la plaça té aquest nom gràcies a Joan Marquès Marquès, qui va ser el primer emigrant solleric a Amèrica (Morell i Quetglas, 2007, p. 278) i es va dedicar a "tots els fills de Sóller que emigraren a l'Havana, Mèxic, Puerto Rico o Bons Aires" (Pérez, 1995, p. 76).

El simple fet de comptar amb una plaça que es digui "Amèrica", demostra la importància que varen tenir per al poble de Sóller les relacions comercials establertes amb el continent americà. No és casualitat tampoc, que al carrer que hi desemboca, la Gran Via, hi trobem un dels exemples més destacats de l'arquitectura d'estil colonial.

Aquesta plaça va sorgir al s. XIX com a centre l'eixampla que es va fer al poble (Pérez, 1995, p. 76).

2.2. Can Cremat

Aquesta seria la segona aturada de la visita. Can Cremat, o Palau Roca, és l'exemple més destacat d'arquitectura colonial a Sóller i es troba ubicat al Carrer de la Gran Via, número 10. Aquest palauet data del 1922 i els seus promotors varen ser Josep Vicens i la seva esposa Paula Casanovas Borràs. Ambdós varen anar a Puerto Rico on varen fer fortuna i quan tornaren a Sóller varen voler tenir una part del lloc que tants els hi havia donat; malauradament el marit no va poder gaudir del resultat final, ja que va morir abans de finalitzar l'obra. L'arquitecte va ser el conegut Francesc Roca i Simó, i es sap gràcies a una inscripció que va deixar a una pedra (Arxiu Municipal de Sóller, 2012, SOL-AC-007) (veure detall a l'Annex 9). Com a dada curiosa, esmentar que la casa va costar 111.000 pessetes (Bernat et al., 1999, p. 44), uns 670€ actuals.

Un dels aspectes més destacats de la construcció, apart de totes les reminiscències indianes (i també neoclàssiques italianes) i la seva ornamentació, és el fet de que es tractava de la primera construcció realitzada a Sóller amb ciment armat (AMS, 2012, SOL-AC-007).

És una casa de gran mida, formada per dos pisos i un entresol. La façana és de ciment emblanquinat i les cantoneres presenten un color diferent (marès vist), fet que fa que destaquí la simetria entre totes les parts (succeeix igual amb les obertures, estan disposades totes de forma idèntica); d'igual forma, hi trobem un reixat que envolta tota la construcció i el jardí (AMS, 2012, SOL-AC-007). Un dels aspectes més imponents d'aquesta construcció és "la balconada del primer pis, que actua com a galeria porticada d'entrada" (Pérez, 1998, p. 59). Pel que respecte a les decoracions d'estil colonial les podem apreciar al pòrtic; les columnes corínties (estil eclèctic del passat clàssic) recorden als gran palaus caribenys, i a l'interior amb altres detalls que es comentaran a continuació. Els interiors són amplis, espaiosos i amb sostres alts, fet que els hi dóna una gran sensació d'amplitud i molta lluminositat. Hi trobem també de fet, una sala anomenada Sala dels Indians, pintada de color verd on no hi ha finestres

“laterals”, però sí que hi trobem lluernes a la part superior que confereixen a l’habitació una gran calidesa.

Mitjançant aquest exemple, els alumnes podran gaudir d’una de les obres més destacades, i més ben conservades, de l’estil colonialista.

2.3. Can Massana

La segona casa a visitar, seria la de Can Maçana, ubicada a l’emblemàtic Carrer de la Lluna, número 71 (epicentre del comerç solleric). La ubicació d’aquesta és interessant ja que es troba molt propera d’un dels exemples més icònics del modernisme a Mallorca: Can Prunera. La construcció va ser realitzada l’any 1897 per ordre d’Antoni Castañer Anglada (va emigrar a Puerto Rico i es va enriquir amb la venda de cafè), i es creu que el mestre d’obres va ser Antoni Vallcaneras Rosselló, tot i que a diferència de Can Cremat, no tenim empremtes físiques de qui va ser l’arquitecte. Un dels punts a destacar d’aquesta casa, és el fet que ocupa quatre solars; abans de la seva edificació, hi havia quatre cases que varen ser destruïdes per poder edificar la nova (AMS, 2013, SOL-AC-028).

Es tracta d’una casa de grans dimensions i té planta baixa i dos pisos. Un dels primers punts que ens demostren que es tracta d’una casa d’influència colonial és el fet de trobar l’escut de San Juan de Puerto Rico a la balconada del primer pis (Pérez, 1995, p. 54). Al igual que a la casa anterior, hi trobem molta decoració i molt de detallisme en determinats punts com, per exemple les pilastres, els balcons etc. Hi trobem també, al frontó, un lleó esculpit amb la boca oberta amb actitud amenaçant (Pérez, 1998, p. 20). De nou apreciem la simetria en la distribució de les obertures i la diferenciació entre el color blanc de la façana i les vores de les finestres que són d’un color més obscur (succeeix igual amb la línia divisòria dels pisos) (AMS, 2013, SOL-AC-028). Així mateix, es poden apreciar les formes internes de la casa gràcies a les pilastres exteriors que defineixen la distribució (Pérez, 1995, p. 55).

2.4. Can Joy/Cas Xicolater

Ens allunyem un poc del bullici del carrer principal de Sóller, i arribem al Carrer Bisbe Colom, nº 44.

Aquesta mansió data del 1926 i el seu promotor va ser Antoni Joy Joy (Xicolater de mal nom), qui va emigrar a Puerto Rico i va ser “comptable de La hacienda Balear d’Adjuntas” (Pérez, 1995, p. 59-60). Una vegada tornà a Sóller, i al igual que els propietaris de les cases ja comentades, va voler tenir part del record caribeny al seu poble.

Al igual que les altres, és de grans dimensions, i té soterrani i dues plantes. Pel que respecte a les característiques, aquesta és per ventura, de moment, la més senzilla a nivell ornamental, però la part colonial hi és present amb el color blanc i la disposició simètrica de les obertures, així com amb la decoració a les cantonades, tot i que el fet de que siguin del mateix color, no fa que ressaltin tant. Al igual que Can Cremat, consta de jardí que envolta la casa amb reixat i una balustrada de pedra (AMS, 2013, SOL-AC-039).

Pel que respecte a les habitacions de l’interior, hi trobem ja influències modernistes (Pérez, 1995, p. 60).

Aquesta construcció, juntament amb Can Ballester, seran les més senzilles a nivell ornamental, però no per això deixaran de perdre l’elegància que caracteritza aquest tipus d’habitatges.

2.5. Can Bennàsar

Aquesta edificació es troba al Carrer de Sant Jaume, nº 43, molt propera al centre de Sóller i al Carrer de la Lluna.

La va manar construir Antoni Bennàsar al 1920 qui havia emigrat a Puerto Rico i havia fet fortuna amb la comercialització de cafè (AMS, 2013, SOL-AC-043).

Al igual que Can Massana, aquesta no consta de soterrani, però té tres pisos i és de gran mida. Hi trobem, al igual que a les anteriors, decoració a les cantoneres; en aquest cas la decoració blanca “trenca” amb la monotonia del color terra de tota la façana. La simetria també hi és totalment present en les obertures, així com l'ús de ferro forjat per la balconada, i la decoració acurada sobre finestres i portes.

Així mateix, hi trobem una balconada decorada, i sobre la finestra principal una motllura amb decoració floral. En aquesta casa, a una de les façanes hi trobem també un altre balcó bastant similar al principal (AMS, 2013, SOL-AC-043).

Aquesta construcció també compta amb un jardí, tot i que a diferència d'algunes de les anteriors cases, no l'envolta, sinó que el trobem a un lateral.

2.6. Can Ballester

També denominat Can Salat, està ubicat a la Plaça dels Estiradors, nº 7.

La casa la varen manar construir els germans Ballester Serra, en Miquel i Francesc. Ambdós havien emigrat a Puerto Rico i allà varen aconseguir molt d'èxit i fortuna, tant en la vida econòmica com social (AMS, 2013, SOL-AC-049). Una vegada tornaren a Sóller varen voler que la seva casa els hi recordés els bons temps viscuts allà.

A diferència de l'anterior, aquesta sí que té soterrani, i tres plantes per sobre. Can Ballester ens pot recordar a la de Can Joy per la similitud pel que fa l'elegància i la senzillesa en quant a l'ornamentació. En aquest cas, la casa està pintada de color blanc i hi destaquen en gris (pedra viva) les línies que divideixen els pisos i emmarquen les obertures i les cantoneres. De nou hi trobem les obertures disposades de forma simètrica, així com un balcó a la planta principal amb una barana de ferro forjat plenament decorat. Al igual que a Can Cremat hi trobem el jardí que bordeja tota la casa (AMS, 2013, SOL-AC-049).

Aquesta propietat ha experimentat diverses reformes al llarg dels anys; les més significatives són la construcció d'una piscina a la part posterior del jardí i l'apertura d'una porxada també a la terrassa posterior, entre altres modificacions (AMS, 2013, SOL-AC-049).

Podríem dir també que en aquesta no hi trobem tanta decoració com per exemple a Can Cremat; tot i tenir detalls, és molt menys carregada que les altres. Hi destaca la senzillesa.

2.7. Cas Xico

La darrera aturada és la casa ubicada al carrer d'Isabel II, una de les zones urbanes més antigues, i va ser construïda al 1896 (la més antiga de totes les explicades). Aquesta casa, a diferència de les anteriors, va ser realitzada seguint els models artístics provinents de Mèxic. El seu promotor, Josep Ferrer Oliver (de malnom, Xico), va emigrar a Mèxic on va aconseguir un enorme èxit comercial; una vegada tornà a Sóller, la seva fortuna no va minvar i, fins i tot, va ser batle de Sóller. L'obra va ser encomanada a l'arquitecte Guillem Reynés Font (AMS, 2013, SOL-AC-068).

Si bé és similar a les altres cases explicades, en aquesta hi podem observar una sèrie de diferències. Hi apareixen alguns elements modernistes, tot i que els colonialistes hi segueixen sent presents. Es tracta igualment d'un casal d'unes grans dimensions, amb dues plantes, porxo i soterrani (característiques pràcticament idèntiques a totes les altres).

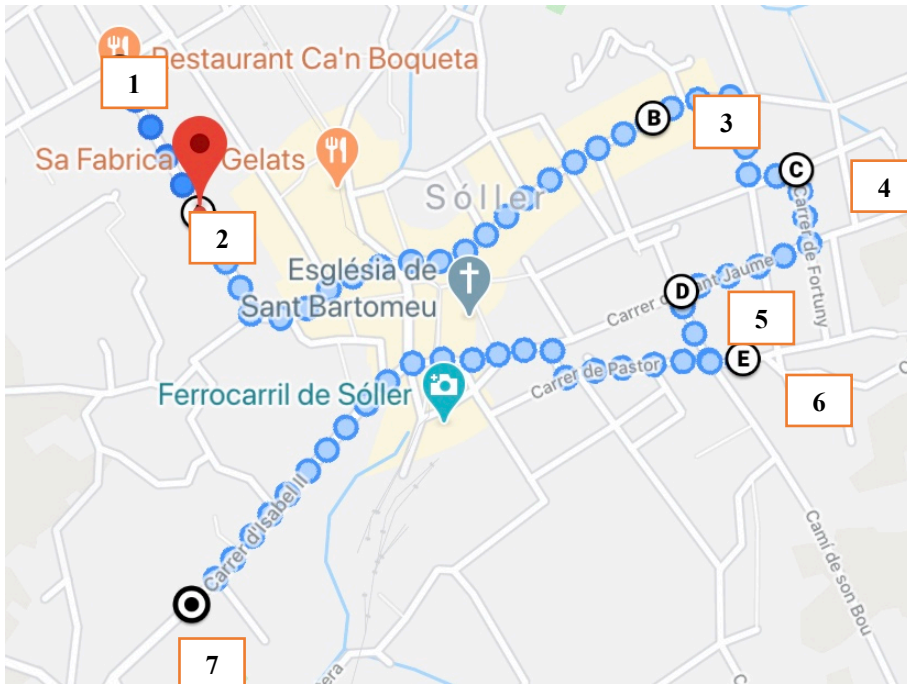
Aquesta és la que té el jardí més gran (de fet en una de les reformes posteriors, es va agafar part de jardí per construir un bloc d'edificis) (Pérez, 1995, p. 92). És a l'única on hi trobem un revestiment de pedra a la façana, i per accedir-hi presenta una entrada de caire monumental amb una escala i balustrada de ferro. També hi trobem columnes (al igual que a Can Cremat però en menor quantitat); "el balcó suportat per dues columnes *in antis*, que actua com a porxada" (Pérez, 1998, p. 53). D'igual forma, es pot apreciar que totes les obertures tenen la decoració del mateix mode que les altres construccions: trencaigües que en segueixen la línia. Així mateix, al igual que Can Ballester, el jardí es troba flanquejat per una reixa de ferro (AMS, 2013, SOL-AC-068).

En l'actualitat ja no es tracta d'un únic habitatge, sinó que la casa es va dividir i s'hi varen construir pisos independents, tot i que manté l'estructura de la façana original.

Recorregut

A continuació, s'indica la ruta que es seguiria per a recórrer totes les propietats; caminant (sense aturar-se) són uns 40-50 minuts, però s'ha de tenir en compte que el ritme dels alumnes pot ser més lent. Llavors, tenint en compte que a cada casa hi romandriem uns 10-15 minuts, i incloent algunes aturades perquè puguin descansar i menjar, en unes 3-4 hores la visita estaria enllestida.

A més, el lloc on es s'inicia i es finalitza la visita està seleccionat expressament, ja que no molt lluny hi ha l'aturada de bus (tant la pública com si s'optés per bus d'empresa privada).



1. Plaça Amèrica
2. Can Cremat
3. Can Massana
4. Can Joy
5. Can Bennàssar
6. Can Ballester
7. Cas Xico

Recomanacions

D'igual forma, voldria comentar el fet de que si el grup comptés amb un algun alumne que tingués mobilitat reduïda (si hagués d'anar amb cadira de rodes per exemple), no suposaria un problema ja que els carrers per on es realitza la ruta són amples i podria ser-hi conduit sense cap problema.

Així mateix, per a la realització de l' itinerari es fan una sèrie de recomanacions:

- Roba i calçat còmode.
- Portar berenar i beguda.
- Motxilla.
- Portar quadern i bolígraf.
- Poden portar doblers per si necessiten comprar beguda o menjar.
- Poden portar càmera de fotos.
- L'ús del mòbil durant la visita estarà prohibit.

Durant la realització d'aquesta sortida cultural, no es té previst donar temps lliure als alumnes, ja que s'ha de seguir una temporització, degut sobretot al fet de que l'autobús els ha de traslladar i es vol intentar complir amb l'horari habitual del centre.

3. Sessió posterior

El dia de classe següent a l'itinerari es plantejaran una sèrie d'activitats per poder consolidar tota la informació adquirida durant la sortida.

Es farà una recapitulació d'allò visitat i comentat; la idea principal seria que els alumnes realitzessin comentaris sobre el que més els hi ha cridat l'atenció, què els hi ha agradat i què no, etc. Després d'haver fet aquesta posada en comú sobre el que els hi va semblar l'itinerari, els alumnes realitzaran una activitat que consistirà en, ajuntant-se amb els grups que ja es formaren durant la primera sessió, haver d'esbrinar mitjançant unes targetes de quina de les cases que descriuen es tracta; una mena de "Qui és qui?" però amb les cases (veure Annex 1). Se'ls hi donarien imatges de les cases en petit, així com un foli amb unes preguntes que els ajudarien a dirigir-se cap a la resposta correcta.

Els alumnes rebran també un formulari de caire anònim on se'ls hi plantejaran unes preguntes per tal de conèixer la seva opinió respecte la visita; aquest tipus d'activitat servirà al docent per saber si l'alumnat considera que ha estat una visita profitosa, si els hi ha interessat, si la repetirien, etc.

D'igual forma, hauran d'emplenar una rúbrica per tal de poder fer coavaluació i autoavaluació sobre la sortida i sobre el grup amb el que han treballat (explicada a l'apartat d'Avaluació, p. 38).

Finalment els alumnes hauran de realitzar un petit debat guiat sobre algunes qüestions relatives a les cases i la seva conservació. D'aquesta forma s'incentiva la reflexió crítica dels alumnes, es fomenta el diàleg i poden aprendre a expressar-se i a respectar opinions que no siguin com les seves.

3.1. Enquesta satisfacció

	SI	NO
T'ha agradat la visita realitzada?		
Consideres que t'ha servit per entendre-ho millor?		
L'itinerari ha estat senzill de realitzar?		
Et vares cansar molt durant el recorregut?		
Vares tenir dificultats per seguir-lo?		
Haguessis fet més aturades per descansar?		
T'hagués agradat fer més aturades?		
T'hagués agradat veure més cases?		
Consideres útils aquestes sortides?		
Prefereixes les sessions convencionals a l'aula?		
Et varen servir les explicacions del docent per a la graella?		
Creus que faltava més informació sobre les cases?		
Repetiries la visita?		

Mitjançant aquest tipus d'activitat el docent podrà avaluar-se i veure quins podrien ser els possibles punts a millorar de cara a properes sortides. S'ha de tenir en compte que no només s'ha d'avaluar als alumnes, sinó que nosaltres mateixos hem de fer autoavaluació per aprendre i intentar millorar, tant per al nostre propi benefici, com per als alumnes.

3.2. Debat guiat

A continuació s'indiquen les preguntes que plantejarien el docent als alumnes durant el debat per tal de crear un ambient crític i de reflexió, per animar als alumnes a que exposin les seves idees.

- Què et semblen aquest tipus de construccions?
- Estàs d'acord en incloure nous estils als pobles? (Ex. cases colonials al seu moment, cases modernes a pobles rústics, etc.).
- Creus que han de tenir algun tipus de conservació especial?
- Creus que l'Ajuntament ha de garantir la seva preservació?
- Creus que els propietaris poden fer-hi les reformes que considerin convenients o que han de mantenir l'estil original de la casa?
- Què et sembla que alguna d'aquestes cases estigui dedicada al lloguer vacacional?
- Creus que hauria d'estar prohibit?
- Creus que s'haurien de museïtzar si no es mantenen com a residència privada?
- Què et sembla que es facin pisos separats d'aquests habitatges? Hi estàs d'acord?

A través d'aquestes preguntes es podrà valorar la opinió dels alumnes vers aquests temes i la idea és que fomentin el seu esperit crític i puguin exposar les seves idees per així aprendre a defensar-les davant els altres.

El debat es fa de forma guiada ja que d'aquesta forma és més senzill que participin si se'ls hi fan preguntes i les han de respondre, que no si ells han de començar el debat amb una aportació pròpia.

Aquesta activitat s'avaluarà pel que fa a efectes positius, és a dir, no restarà nota, tan sols serviria per poder augmentar la mitja dels alumnes, ja que, allò ideal és que hi participin tots els alumnes amb els seus comentaris.

4. Avaluació

Per a l'avaluació d'aquest itinerari, no es realitzarà cap prova escrita, tot i que sí que els alumnes hauran de realitzar una tasca per tal de poder avaluar els coneixements adquirits.

El treball a realitzar, consistirà en un graella on hauran de respondre una sèrie de preguntes sobre allò que han vist durant la visita. L'hauran d'emplenar a cada estació de l'itinerari per així poder posar les dades de la forma més fidedigna.

D'igual forma, s'avaluarà la rúbrica de coavaluació i autoavaluació esmentada anteriorment, i que s'explica a continuació.

Per poder avaluar la sortida didàctica, es tindran en compte les tres sessions destinades a la preparació de l'itinerari.

- Sessió prèvia: es valorarà la participació de tots els membres del grup en la recerca d'informació.
- Sessió visita: es corregirà la graella entregada per els alumnes mitjançant una rúbrica.
- Sessió posterior: els alumnes ompliran una rúbrica d'autoavaluació i coavaluació sobre la visita i el treball amb els seus companys.

El pes de les activitats suposaria un 15% de la nota final de l'avaluació i seria el resultat de:

- 50%: graella emplenada durant la visita.
- 50%: rúbrica coavaluació i autoavaluació.

4.1. Rúbrica coavaluació i autoavaluació

Mitjançant la següent rúbrica, els alumnes poden indicar quines han estat les seves sensacions durant el desenvolupament de les sessions destinades a preparar i realitzar l'itinerari.

És una bona forma per al docent per conèixer la opinió del grup (coavaluació) i a l'hora poder contrastar les seves pròpies observacions sobre cada alumne de forma individual amb el que opinen d'ells mateixos (autoavaluació).

	Excel·lent	Notable	Aprovat	Insuficient
<u>Participació</u> (Sessió prèvia)	Tots els membres participen amb molt d'interès i entusiasme	Quasi tots els membres hi participen de forma activa	Al menys la meitat de membres participen	Només un dels membres del grup participa
<u>Dinàmica de treball</u> (sessió prèvia)	Es respecten els torns de paraula de tots, i es valoren les idees de tots	Escolten les idees dels altres però no les utilitzen per al treball o no les tenen gaire en compte	Alguns companys escolten les idees o comentaris dels altres, però no en fan molt de cas	No hi ha bona interacció. Els companys no presten atenció a les idees dels altres
<u>Actitud grupal</u> (sessió prèvia)	Hi ha respecte entre tots i s'animen per dur a terme les feines. Tots fan propostes per millorar el treball	Treballen en equip i en determinats moments s'animen entre ells	Hi ha respecte, però no un bon clima de feina; no es motiven els uns amb els altres	No hi ha respecte al grup i la convivència no ha estat bona
<u>Responsabilitat</u> (Durant la visita)	Tots els companys ens hem portat bé i hem fet cas del que ens deia el docent	La major part del grup ha atès a les explicacions i s'han portat de la forma idònia	Només uns pocs han fet cas de les explicacions del docent	Cap alumne s'ha portat de la forma correcte (no escoltava, no seguia el ritme, etc.)
<u>Actitud individual</u> (3 sessions)	He participat de forma activa (cercant informació, durant la visita, en el debat, etc.)	He treballat bé però només en dues de les sessions	Només he participat de forma activa en una de les sessions	No he treballat de la forma més convenient en cap de les sessions

4.2. Rúbrica Graella

Per avaluar la graella que hauran realitzat durant la visita a Sóller, el docent la corregirà mitjançant la següent rúbrica.

	EXCEL·LENT	NOTABLE	SUFICIENT	INSUFICIENT
Nom-Any-Color	L'alumne respon correctament les tres preguntes	L'alumne respon correctament dues preguntes	L'alumne respon correctament una pregunta	L'alumne no respon bé cap pregunta
Jardí-Reixat-Columnes	L'alumne respon correctament les tres preguntes	L'alumne respon correctament dues preguntes	L'alumne respon correctament una pregunta	L'alumne no respon bé cap pregunta
Balcó-Influències-Estat de conservació	L'alumne respon correctament les tres preguntes	L'alumne respon correctament dues preguntes	L'alumne respon correctament una pregunta	L'alumne no respon bé cap pregunta
Aportacions Pròpies	L'alumne realitza comentaris interessants, ben argumentats i relaciona les cases	L'alumne realitza bons comentaris però no relaciona les cases	L'alumne repeteix les dades ja donades; no hi aplica gaire imaginació	L'alumne no realitza cap comentari extra

S'han agrupat alguns dels ítems que es varen veure durant l'itinerari, ja que d'aquesta forma resulta més senzill poder fer-ne el còmput total.

5. Temporització

Sessió prèvia:

- 5min. Passar llista.
- 15-20min. Explicació teòrica als alumnes sobre el context històric de Sóller.
- 20min. Treball en grup per recerca d'informació.
- 5-10min. Resolució dubtes i informació sobre la visita.

Sessió visita:

- 8h. El bus trasllada als alumnes i al docent des del centre fins a Sóller.
- 9h. (El recorregut dura menys d'una hora però s'inclou més temps per si hi pogués haver retards). El bus aparca devora la Plaça Amèrica (hi ha una aturada), que és la primera part a visitar de l'itinerari.
- Durant les properes 3-4h es realitzarà la visita; no s'especifiquen els minuts exactes ja que és molt complicat establir la durada exacte (depèn de l'explicació, les possibles preguntes dels alumnes, el seu ritme per caminar, etc.).
- Es faran dos descansos de 15-20min perquè els alumnes mengin i vagin als banys si ho necessiten.
- 13-13:30h. El bus recollirà als alumnes i al docent al mateix lloc on els ha deixat el matí.
- 14h. Arribada al centre.

Sessió posterior:

- 5min. Passar llista.
- 10-15min. Recapitulació visita.
- 10min. Activitat "Quina casa és quina?".
- 5min. Enquesta satisfacció.
- 10min. Rúbrica coavaluació i autoavaluació.
- 10-15min. Debat guiat.

Atenció a la diversitat

La programació d'aquest itinerari ha estat ideat amb la finalitat de que no sigui necessari realitzar cap tipus d'adaptació si es donés el cas de que entre el grup d'alumnes hi trobéssim a algun alumne NESE.

Totes les activitats ideades estan pensades perquè puguin ser realitzades tant per alumnes ordinaris com per aquells que puguin presentar certes necessitats especials.

Pel que respecta a la sessió prèvia a la sortida, les activitats tant d'explicació com recerca, no presenten cap impediment per realitzar-se, de fet, i com ja s'ha comentat abans, els grups realitzats pel docent, estarien fets atenent a les necessitats del grup, és a dir, per a que fossin heterogenis i variats.

D'igual forma, pel que respecta a l'explicació, si l'alumne tingués problemes de comprensió o dificultats a l'hora d'adquirir els coneixements, sempre es podria dur impresa la informació i així podria quedar-se-la per poder rellegir-la totes les vegades que ho necessités.

Referent a la sortida, igualment no hi hauria cap problema per que la poguessin realitzar; tal i com s'ha comentat, si l'alumne patís una discapacitat física que l'obligués a anar amb cadira de rodes, sempre que ho volgués, podria ser ajudat pels altres companys i el professor, ja que les zones per on es realitza l'itinerari són amples i no hi ha gaires costes, llavors entre tots el podrien ajudar.

El que sí que es podria fer durant la visita, si les necessitats de l'alumne ho requereixen, és deixar que es porti a casa el foli de la graella que han d'omplir durant el recorregut, per si vol repassar les seves respostes amb major tranquil·litat i així entregar-ho el dia següent.

Finalment, a la darrera sessió, on es comenta la visita i els alumnes realitzen el debat, i omplen la graella de coavaluació i autoavaluació i l'enquesta de satisfacció, tampoc es precisaria d'una adaptació per als possibles alumnes NESE ja que tindrien totes les activitats a realitzar presentades en un foli, llavors podrien llegir-ho tantes vegades com ho necessitin, així com respondre sense cap presa.

Considero que és necessari que els alumnes que puguin tenir qualsevol tipus de necessitat especial, tinguin facilitats per poder desenvolupar les tasques, no en el sentit de fer que siguin més fàcils que les dels companys, sinó adaptar les activitats per a que ells puguin adquirir els coneixements d'una forma adaptada al seu procés.

Llavors allò més necessari és que es sentin còmodes i integrats en el grup, perquè realment el més important, és que es puguin formar i créixer tant a nivell personal com intel·lectual.

D'igual forma, pel que respecta l'avaluació no hi hauria tampoc cap tipus d'adaptació per als alumnes NESE ja que no es modificarien les activitats, llavors no hi ha necessitat de que l'avaluació fos diferent a la dels alumnes ordinaris.

Relació competències- activitats

Al principi del treball es feia referència a les competències que podien adquirir els alumnes durant la realització de l'itinerari; a continuació, s'especificarà quina activitat va lligada a la competència en concret per aconseguir treballar-les totes.

Competència matemàtica: CMCT

Competència aprendre per aprendre: CPAA

Competència comunicació lingüística: CCL

Competència digital: CD

Competència social i cívica: CSC

Sentit de la iniciativa i esperit emprenedor: SIE

Consciència i expressions culturals: CEC

	CMCT	CPAA	CCL	CD	CSC	SIE	CEC
Recerca informació grupal (Sessió prèvia)		X	X	X	X	X	
Recorregut itinerari	X	X	X		X		X
Ompliment graella visita	X	X	X				X
Recapitulació informació (Sessió posterior)		X	X		X		
Debat (Sessió posterior)		X	X		X		X
Joc "Quina casa és quina?" (Sessió posterior)	X	X	X				X
Graella co-autoavaluació (Sessió posterior)		X	X		X	X	X
Enquesta satisfacció (Sessió posterior)					X		X

Pla Alternatiu

En el cas de que es poguessin produir certs esdeveniments que dificultessin la realització de les activitats programades per aquest itinerari, es tindrien unes altres opcions planejades; es tracta d'una activitat, on excepte que l'inconvenient es produís el mateix dia de la sortida (meteorologia adversa), es pot realitzar pràcticament sempre.

A la sessió prèvia, el que podria succeir és que els recursos telemàtics (ordinadors, *chromebooks*, internet, projector, etc.), fallessin, llavors el docent hauria de tenir preparada una altre opció per a que els alumnes poguessin realitzar la recerca d'informació sobre Sóller i les característiques de les cases d'indianes. Podria tenir la informació impresa en folis, en llibres o en textos i que en fessin comentaris, per així extreure-la. D'igual forma, pel que respecte la recerca d'imatges del glossari, si no poguessin cercar-les a l'aula, podrien cercar-les a casa.

El dia de l'itinerari, allò que podria ocasionar majors problemes seria el temps, llavors si la previsió climatològica fos dolenta, s'intentaria canviar la visita pel proper dia amb millors previsions; allò ideal seria no posposar-ho molt ja que sinó els alumnes podrien haver oblidat les recerques i els comentaris sobre el temari que es varen fer a la sessió prèvia.

Pel que respecta als possibles problemes que podrien sorgir a la sessió posterior, són gairebé inexistents, ja que les activitats que s'han de realitzar són de parlar entre (el comentari de la visita i el debat), i d'altres que es realitzen amb paper, llavors no es depèn de mitjans electrònics.

Considero que és important tenir sempre un pla opcional, ja que mai es sap què pot succeir durant una classe i s'ha de fer el possible per evitar que els alumnes no aprofitin el temps si la primera opció no es pot realitzar.

Conclusions

Com s'ha pogut apreciar al llarg de la presentació del treball, es proposa un itinerari amb uns objectius clars i que pretenen que l'alumne es pugui enriquir i nodrir de tota una sèrie de coneixements.

La idea d'utilitzar la metodologia de l'itinerari sorgeix a través de la pròpia experiència personal. Considero que durant els meus anys com alumna, tant a educació secundària, com al grau i als dos màster, no vàrem realitzar totes les visites culturals necessàries; bé per falta de temps, per falta de formació per part dels docents, etc. Es tracta d'unes activitats que, una vegada adulta, ara puc comprovar que tenen molts de beneficis, sempre que es realitzin de forma correcta. Les dades o la informació que s'explica durant una sortida cultural, és el que més es recorda amb el pas del temps, ja que està associada a un exemple real.

Llavors a mi m'agradaria poder ensenyar als meus futurs alumnes la relació que hi ha entre teoria i pràctica, que apreciïn l'entorn, el patrimoni; que puguin establir connexions entre allò que aprenen a les aules i el medi que habiten, ja que d'aquesta forma podran comprendre-ho tot molt millor.

Finalment dir que això és el que intento plasmar a través d'aquest itinerari: una visita on la part teòrica s'aplica a la realitat, en aquest cas, apreciar i conèixer unes circumstàncies històriques concretes, com varen ser els moviments migratoris dels segles XIX i XX, i quines conseqüències, sobretot a nivell artístic i arquitectònic, varen tenir, mostrant a la vegada, una part més desconeguda del que és el meu poble, Sóller, a través de les cases d'estil colonial.

Referències

Arxiu Municipal de Sóller (AMS). Catalogació de Béns Patrimoniais.

Bernat, C., Company, A., Grimalt, M., Morell, J., Tur, M. (1999). *Guia dels pobles de Mallorca. Sóller*. Mallorca: Hora Nova, S.A.

Borghí, B. (2010). El patrimonio de la historia y su uso didáctico. *Investigación en la Escuela*, (70), p. 89-100.

Friera, F. (2003). Itinerarios didácticos: teoría y experiencias en defensa del Patrimonio. En Ballesteros, E., *El patrimonio y la didáctica de las ciencias sociales* (p. 339-345). Cuenca: Universidad de Castilla la Mancha.

Fuente, A. (2015). Los itinerarios educativos en el proyecto educativo de centro como instrumento para trabajar las competencias y fomentar la práctica del trabajo cooperativo en los equipos docentes y con el alumnado. *Revista de la Asociación de Inspectores de Educación de España*, (23), p. 1-16.

Fuertes, C., Cantó, J. (2015). La tècnica de l'itinerari didàctic en la formació inicial del professorat: reconstrucció d'una experiència. *@tic. Revista d'Innovació Educativa*, (14), p. 23-30.

Gambús, M., Massanet, M. (1987). *Itinerarios arquitectónicos de las Islas Baleares*. Mallorca: Gráficas Mundo.

García, A. (2011). El paisaje: un desafío curricular y didáctico. *Revista de Didácticas Específicas*, (4), p. 7-26.

García, A. (2012). El aprendizaje basado en problemas en los itinerarios didácticos vinculados al patrimonio. *Educación y Futuro*, (27), p. 155-175.

González, N., Pagés, J. (2003). La presencia del patrimonio en los currículos de historia y ciencias sociales en la enseñanza obligatoria. En Ballesteros, E., *El patrimonio y la didáctica de las ciencias sociales* (p. 123-134). Cuenca.

López, C. (2013). La enseñanza del patrimonio a partir del entorno próximo a los centros educativos. Análisis documental. *Clío. History and History teaching*, (39), p. 1-58.

López, F., Segura, J. A. (2015). Los itinerarios didácticos: un recurso interdisciplinar y vertebrador del currículum. *Espiral. Cuadernos del profesorado. Revista Digital del Centro del Profesorado Cuevas-Olula*, Vol. 6 (12), p. 15-31.

López, J. (2007). Las salidas de campo: mucho más que una excursión. *Educación en el 2000: revista de formación del profesorado*, (11), p. 100-103.

Miralles, P., Gómez, C., Monteagudo, J. (2012). La evaluación de la competencia educativa social y ciudadana desde la didáctica de las ciencias sociales: un estado de la cuestión. *Didáctica de las Ciencias Experimentales y Sociales*, (26), p. 53-72.

Morell, J., Quetglas, A. (2007). Aspectes de l'emigració a Puerto Rico a través de la correspondència de la família Fiquet. *II Jornades d'Estudis Locals a Sóller*, p. 277-291.

Sánchez, C. (2012). *El patrimonio como recurso didáctico en la educación secundaria y bachillerato*. Murcia: Consejería de Educación, Formación y empleo.

Olave, D. (2005). El itinerario didáctico: una propuesta metodológica para el análisis geo-histórico local. *Geoenseñanza*, (10), p. 197-208.

Pérez, P. (1994). El patrimoni tudat (1836-1994). *El nostre patrimoni cultural. Actes del III Congrés*, p. 363-370.

Pérez, P. (1995). *Sóller, a peu. Itineraris urbans*. Sóller: Associació Cultural Veü de Sóller.

Pérez, P. (1998). *Sóller: façanes i detalls. Entrau, és ca vostra*. Mallorca: El Gall Editor.

Quetglas Cifre, Antoni (2012-2013). *Societat, cultura i política a l'època dels moviments migratoris cap Amèrica i Europa. El cas de la Vall de Sóller (1830-1936)*. Universitat de les Illes Balears, Mallorca.

Bibliografía

Ávila, R. (2003). La función de los itinerarios en la enseñanza y el aprendizaje del patrimonio histórico-artístico. Una reflexión didáctica. *Íber. Didáctica de las Ciencias Sociales*, (36), p. 36-47.

Benejam, P. (2003). Los objetivos de las salidas. *Íber: Didáctica de las ciencias sociales, geografía e historia*, Vol. 9 (36), p. 7-12

Devoto, E. (2013). La imagen como documento histórico-didáctico: algunas reflexiones a partir de la fotografía. *Revista de Educación*, (6), p. 73-94.

Hernández, F. (1992). *Didáctica de las ciencias sociales, geografía e historia*. Barcelona: Editorial Graó.

Miralles, P., Gómez, C., Monteagudo, J. (2012). La evaluación de las competencias social y ciudadana en ciencias sociales al finalizar las etapas de primaria y secundaria. *Investigación en la escuela*, (78), p. 19-30.

Ramiro, E. (2005). Ideas para preparar itinerarios de una forma amena y con buen humor. *Didáctica Geográfica*, (7), p. 463-472.

Sousa, S. A., García, D., Souto, X. (2016). Educación geográfica y las salidas de campo como estrategia didáctica: un estudio comparativo desde el Geoforo Iberoamericano. *Biblio3W, Revista bibliográfica de Geografía y Ciencias Sociales*, Vol. XXI (1), p. 742-798.

Spiegel, A. (2006). *Planificando clases interesantes: Itinerarios para combinar recursos didácticos*. Argentina: Noveduc Libros.

Webgrafia

Abundancia, R. (2019). Ruta modernista en Sóller (Mallorca). *Sóller para nostálgicos*. Recuperat de: <https://www.guiarepsol.com/es/viajar/vamos-de-excursion/ruta-modernista-en-soller-mallorca/> [24/03/20].

Blanes, C., Valero, G. (s.d). Itinerarios Históricos en las Islas Baleares. *Modernismo en Sóller. Situación socioeconómica de Sóller en los siglos XIX y XX*. Recuperat de: <https://mas.diariodemallorca.es/itinerarios-historicos/fasciculo/siglo-xx/modernismo-en-soller/> [28/03/20].

Decret 34/2015, de 15 de maig, pel qual s'estableix el currículum de l'educació secundària obligatòria a les Illes Balears. Recuperat de: http://weib.caib.es/Normativa/Curriculum_IB/secundaria_lomce/geografia_i_historia_ESO.pdf [05/04/2020].

Palauet de Can Cremat (s.d). Recuperat de: <https://palauetcancremat.weebly.com> [21/04/20].

Sóller 1 (s.d.). Història de Sóller. *Immigrantes, emigrantes y regreso de los exiliados*. Recuperat de: http://www.soller1.com/es/cms.php/soller/historia_de_soller [02/04/20].

Annexos

1. Annex 1. Activitat "Quina casa és quina?"



Cada grup d'alumnes tindrà imprès les imatges de les sis cases, així com els seus noms, i mentre un dels companys "juga", els altres hauran d'haver escollit una casa en concret i ell haurà d'encertar de quina casa es tracta. L'alumne que estigui duent a terme la "partida", podrà ajudar-se de les preguntes següents per tal d'intentar esbrinar de quina casa es tracta. Haurà d'anar demanant i els companys li diran si les preguntes són correctes o no; d'aquesta forma, podrà anar descartant les cases que no compleixin allò que va esbrinant. La finalitat és que l'alumne encerti la casa que els companys havien pensat mitjançant les seves preguntes i la deducció.

- Té columnes?
- Té porxada?
- Té jardí?
- Té la façana de pedra?
- Té soterrani?
- Té enreixat?
- És de color X?

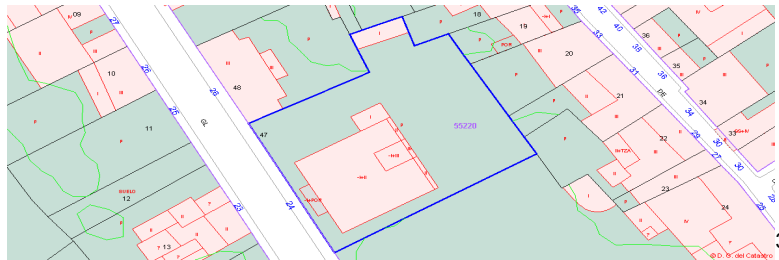
Amb aquesta activitat es pretén que els alumnes fomentin tant la seva imaginació com la memòria, ja que se les han d'enginyar per tal d'arribar a la resposta correcta. D'aquesta forma, també es consoliden els aprenentatges adquirits i el professor pot apreciar si l'alumne va prestar atenció a la sortida i es va fixar amb els detalls de les construccions.

2. Annex 2. Imatges

Primera aturada, Plaça Amèrica.



Segona aturada, Can Cremat



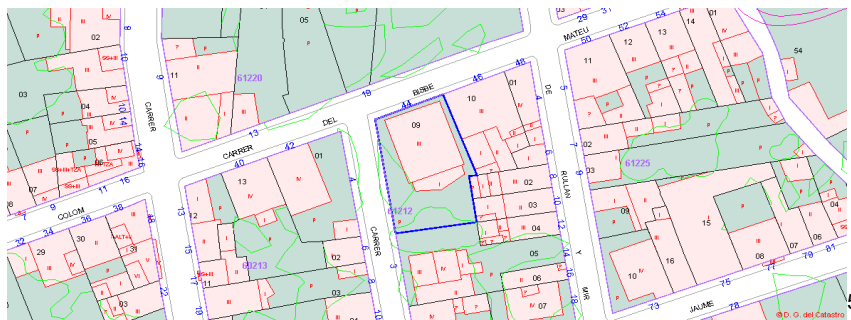
³ AMS, 2012, SOL-AC-007.

Tercera aturada, Can Massana



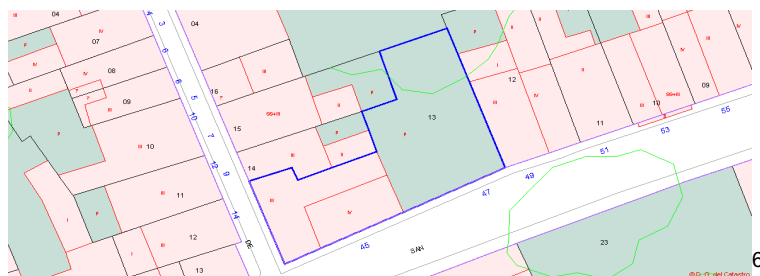
⁴ AMS, 2013, SOL-AC-028.

Quarta aturada, Can Joy/Cas Xicolater



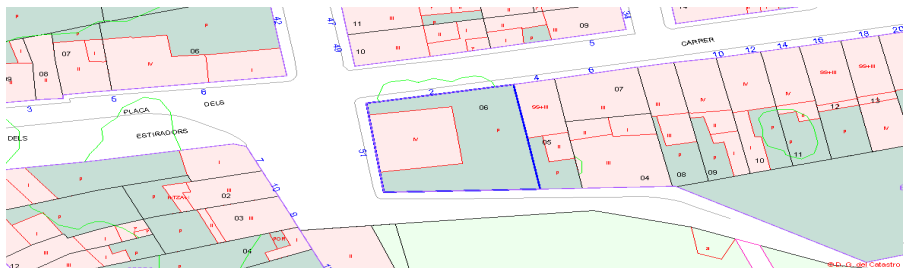
⁵ AMS, 2013, SOL-AC-039.

Quinta aturada, Can Bennàssar



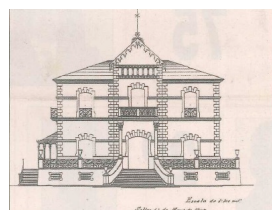
⁶ AMS, 2013, SOL-AC-043

Sisena aturada, Can Ballester



⁷ AMS, 2013, SOL-AC-049.

Setena aturada, Cas Xico



⁸ Ambdós plànols: AMS, 2013, SOL-AC-068.