



Universitat
de les Illes Balears

TREBALL DE FI DE MÀSTER

GESTIÓ DE L'EDUCACIÓ A DISTÀNCIA EN SITUACIONS EXCEPCIONALS

Benet Llompart Ballester

Màster Universitari de Formació del Professorat

(Especialitat/Itinerari de Física i Química)

Centre d'Estudis de Postgrau

Any Acadèmic 2019-20

GESTIÓ DE L'EDUCACIÓ A DISTÀNCIA EN SITUACIONS EXCEPCIONALS

Benet Llompart Ballester

Treball de Fi de Màster

Centre d'Estudis de Postgrau

Universitat de les Illes Balears

Any Acadèmic 2019-20

Paraules clau del treball:

Proposta, plantejar, docent, alumne, comunicació.

Nom Tutor/Tutora del Treball: Juan Antonio Canal

RESUM:

Amb aquest treball es pretén estudiar la gestió d'un centre educatiu davant situacions d'emergència. La situació d'emergència que plantejarem serà l'educació a distància en casos de tancament temporal del centre. Enfront aquesta situació, plantejarem una proposta d'actuació d'un centre educatiu que garanteixi el compliment de les seves funcions. Dins aquesta proposta es valoraran els recursos que seran necessaris per dur a terme el nou pla de treball. Pel que fa a l'equip docent, en primer lloc estudiarem la forma en què es durà a terme la coordinació didàctica. En segon lloc, farem una proposta d'intervenció a l'alumnat adaptada a la situació. A més, analitzarem les possibles respostes dels alumnes i les seves famílies a aquesta situació i establirem unes pautes bàsiques per tal que totes les famílies puguin ser part d'aquesta proposta d'actuació. Finalment, es realitzarà una discussió sobre la viabilitat d'aquest tipus d'ensenyament als Instituts d'Educació Secundària en base a l'estudi realitzat.

ÍNDEX

| | |
|--|-----------|
| OBJECTIUS DEL TREBALL | 7 |
| ESTAT DE LA QÜESTIÓ | 8 |
| DESENVOLUPAMENT DE LA PROPOSTA | 10 |
| 1. Coordinació didàctica | 10 |
| 1. 1 Alumnat | 10 |
| 1. 2 Equip docent..... | 11 |
| 1. 2. 1 Comissió de Coordinació Pedagògica | 12 |
| 1. 2. 2 Reunió de tutors..... | 12 |
| 1. 2. 3 Comissions | 12 |
| 1. 2. 4 Departament d'Orientació | 16 |
| 1. 3 Valoració de la coordinació didàctica | 17 |
| 2. Aplicació didàctica | 19 |
| 2. 1 Ràtios | 19 |
| 2. 2 Currículum | 20 |
| 2. 3 Metodologies | 21 |
| 2. 4 Competències clau | 23 |
| 2. 5 Control de les activitats..... | 24 |
| 2. 5. 1 Seguiment de les tasques..... | 24 |
| 2. 5. 2 Avaluació | 26 |
| 3. Relació família – escola | 27 |
| 3. 1 Consell Escolar..... | 27 |
| 3. 2 Canals de comunicació..... | 28 |
| 3. 3 Opinió de les famílies | 29 |
| 3. 3. 1 Activitat del docent..... | 29 |
| 3. 3. 2 Relació del docent amb l'alumne | 30 |

| | |
|---|-----------|
| 3. 3. 3 Relació del docent amb la família | 31 |
| 4. Comunicació amb l'alumne | 32 |
| CONCLUSIONS | 36 |
| REFERÈNCIES | 38 |

OBJECTIUS DEL TREBALL:

Amb aquest treball pretenem donar resposta a la gestió a distància d'un centre educatiu mitjançant una proposta integral que asseguri el bon funcionament del centre. Més en concret, ens centrarem en la gestió d'un Institut d'Educació Secundària (IES). Per atendre al funcionament integral d'un IES analitzarem les funcions habituals de tots els òrgans que conformen el centre i realitzarem una proposta que respongui a les noves possibilitats que el centre podrà oferir. Aquestes propostes vendran acompanyades d'una justificació, així com de les possibles dificultats que puguin sorgir arran de cada proposta. La major part de les mesures que prendrem implicaran un alt nivell de comunicació per part de l'equip docent, dels alumnes o de les famílies. Si som capaços d'establir canals de comunicació funcionals el funcionament general del centre es veurà afavorit. Així mateix, tot el treball que es dugui a terme es caracteritzarà per la seva transversalitat, la qual agilitzarà la feina de l'equip docent i facilitarà l'aprenentatge competencial dels alumnes.

Dins les funcions competents a l'equip docent, es donarà especial atenció a la diversitat de l'alumnat i com abordar-la, el seguiment del treball de l'alumne o l'ensenyament de les eines i programes virtuals que hauran d'utilitzar. Dins l'atenció a l'alumnat, es plantejaran possibles canvis en el ràtio dels alumnes i la càrrega del currículum actuals per tal d'adaptar-se a la situació que volem estudiar. A més, exposarem una sèrie de metodologies que puguin facilitar el procés d'aprenentatge en les condicions explicades, tot atenent a una educació competencial. Contemplarem també diverses opcions per dur a terme una avaluació justa i equitativa de l'alumne. Dins l'atenció a les famílies, proposarem una actualització i ampliació dels canals de comunicació per assegurar que cada família rep tota la informació necessària i pot aportar propostes que siguin d'interès per a tot el centre. Finalment, farem una valoració de la viabilitat de l'educació a distància avui en dia en base als avantatges i inconvenients que sorgeixin arrel de les diferents propostes. A més, tindrem en compte les impressions tant dels alumnes com les famílies en situacions d'aquest tipus.

ESTAT DE LA QÜESTIÓ:

El model educatiu tradicional es sustenta en base a les classes magistrals, els deures a casa i les proves escrites per dur a terme l'avaluació de l'alumnat. No obstant, els darrers anys els centres educatius estan derivant cada cop més cap a un escenari més obert on es promouen activitats enfocades a atendre una educació més inclusiva. La proposta d'educació a distància que plantejarem pretén reglar-se en base a les màximes d'aquest nou model, deixant de banda el model tradicional. Per una banda, aquest tipus d'ensenyament ens motiva a cercar metodologies didàctiques alternatives a les classes magistrals i els deures, els quals ja no podem ni contemplar dins aquesta situació. Per altra banda, el fet de dur a terme l'educació a distància comportarà una sèrie de problemes en el funcionament del centre que haurem d'atendre. Les dificultats que deriven del treball telemàtic seran un focus d'atenció recurrent en la proposta que plantejarem.

Tot centre educatiu es conforma en base a diferents òrgans a través dels quals es gestionen els diferents àmbits dels quals és responsable el centre. En primer lloc, els òrgans principals (Òrgans de Govern) són l'equip directiu, el claustre de professors i el Consell Escolar. Aquest últim és l'únic òrgan que estableix comunicació directa amb les famílies (APIMA). En segon lloc, l'equip docent juntament amb els diferents departaments didàctics, de família professional i d'orientació conformen els Òrgans de Coordinació Didàctica, a través dels quals existeix comunicació directa amb l'equip directiu a la Comissió de Coordinació Pedagògica (CCP). Finalment, l'equip docent estableix comunicació amb l'alumnat a través d'un Pla d'Acció Tutorial.

D'aquesta manera, les figures que esdevenen clau dins el centre són l'equip directiu, l'equip docent, les famílies (APIMA) i el grup d'alumnes. Per tal d'assegurar el funcionament normal del centre a través del treball no presencial realitzarem una proposta d'atenció a tots els punts plantejats dins la situació esmentada. En les condicions donades ens trobam amb molts obstacles per

garantir que Òrgans de Govern com el Consell Escolar puguin complir amb la totalitat de les seves funcions. Per tant, plantejarem noves vies de treball amb les quals l'equip directiu gestionarà els diferents àmbits, dotant de les funcions que siguin necessàries a la resta de l'equip docent .

En primer lloc, dins l'aplicació didàctica apareixen tant l'equip docent com el grup d'alumnes. Dins aquest àmbit estudiarem les possibles metodologies didàctiques que podem emprar per tal d'afavorir un aprenentatge satisfactori de tot l'alumnat, garantint el desenvolupament de les competències clau del currículum, així com una adequada atenció a la diversitat del grup.

En segon lloc, la relació família-escola serà imprescindible per consolidar les mesures adoptades per al treball a distància. Dins aquest àmbit proposarem diverses vies de comunicació bidireccionals que facilitin la cooperació entre les famílies i el centre.

En tercer lloc, la comunicació amb l'alumne resultarà un punt clau dins la situació plantejada. Dins aquest àmbit tindrem en compte el nou entorn de treball al qual es veurà implicat tot l'alumnat. D'aquesta manera, proposarem diferents mesures per tal que l'alumnat pugui trobar un entorn favorable a les tasques que haurà de realitzar.

Finalment, la coordinació didàctica del centre corre a càrrec tant de l'equip directiu com de l'equip docent. Dins aquest àmbit estudiarem les formes en què es poden organitzar els diferents departaments i comissions, la seva possible reorganització, si es cau, i la comunicació d'aquests a través de la CCP i el claustre de professors. La CCP, a més, serà l'encarregada d'aprovar totes les propostes i mesures plantejades als tres primers àmbits.

DESENVOLUPAMENT DE LA PROPOSTA:

1. COORDINACIÓ DIDÀCTICA

El treball a distància en situacions excepcionals, tant per l'equip docent i no docent del centre com pels alumnes, implica immediatament la suspensió de l'horari escolar establert. Tal com afirmen Sintès et. al (2019), els horaris escolars estàndards comporten una sèrie de limitacions, sobretot en l'aprenentatge significatiu de l'alumnat. Cal destacar la homogeneïtat, la rigidesa i el ritme de treball que aquests exigeixen, la qual cosa desemboca en una falta d'autonomia de l'alumne, una contínua càrrega de treball i la falta de motivació general. Per tant, podem entendre aquest nou marc com una oportunitat per corregir els inconvenients remarcats a través d'un horari més adaptat a les necessitats dels alumnes.

De la mateixa manera, cercarem alternatives pel que fa al treball que duen a terme els diferents òrgans del centre, com poden ser les Comissions de Coordinació Pedagògica, el claustre de professors, les reunions de departaments i comissions, les reunions de tutors, etc. Totes elles seran essencials per assegurar el funcionament adequat del centre.

1.1. Alumnat:

L'horari establert consta de 30 hores setmanals al centre, a més de la càrrega de feina que es porten a casa. La nova proposta distingirà els alumnes que cursen ESO dels alumnes que cursen Formació Professional o Batxillerat, entenent tant les característiques de cada etapa com les possibilitats de l'alumnat en cada una d'elles.

Pel que fa als alumnes que cursen ESO, cada una de les matèries cursades suposarà entre 1 i 2 hores setmanals de treball per part de l'alumne, tot depenent de les necessitats curriculars de cada matèria. Per tant, cada departament

decidirà de forma conjunta les hores setmanals que es dedicaran a la seva matèria en funció de les adaptacions curriculars que comentarem més endavant. Dins aquestes hores, en les matèries de Llengua Catalana i Castellana s'establirà un horari de lectura diària d'uns 30 minuts per cada llengua.

Pel que fa als alumnes que cursen Formació Professional o Batxillerat, cada una de les matèries cursades tindrà una reducció d'una hora setmanal de treball respecte l'horari presencial establert. Per tant, en aquest cas els departaments no tindran potestat per decidir les hores dedicades a les seves matèries, però seran els responsables de realitzar les adaptacions curriculars pertinents. Igualment, s'establirà un horari de lectura diària d'uns 30 minuts dins les matèries de Llengua Catalana i Castellana, el qual comptabilitzarà dins les hores de treball d'aquestes matèries.

En ambdós casos, es marcaran uns períodes de descans de 10 min entre les diferents sessions de treball per tal de seguir amb un ritme adequat d'aprenentatge sense disminuir la motivació de l'alumnat. Tal com afirma Ventosa (2012), una de les pautes principals per evitar la distracció dels alumnes és disposar d'un ambient ordenat i tranquil, controlant sempre els sorolls i les possibles interrupcions. Per tant, en aquest cas les famílies prendran un paper clau per tal que l'alumne pugui disposar d'un espai exclusiu per realitzar les hores lectives establertes i un espai de descans diferenciat. D'aquesta manera, el propi alumne associarà a cada espai la seva finalitat. Cal dir que el centre serà el responsable de notificar a les famílies sobre les mesures adoptades, així com d'establir vies de cooperació per tal que el compliment de l'horari sigui efectiu.

1.2. Equip docent:

Com s'ha comentat, la coordinació de les activitats que gestionen tant l'equip directiu com l'equip docent s'organitzen en diferents òrgans, de manera que haurem d'assegurar el funcionament continuat d'aquests. En aquest marc, la comunicació de l'equip docent s'ha de realitzar per mitjà de videoconferències.

1.2.1 Comissió de Coordinació Pedagògica:

En aquest cas, òrgans com el Claustre de professors resulten ser molt difícils de gestionar donada la gran quantitat de docents que el formen. Per tant, les competències d'aquest òrgan es traslladaran directament a la CCP. D'aquesta manera, s'establirà l'ampliació d'una hora setmanal més respecte l'horari presencial establert. Per tant, si l'horari presencial disposava de 1 hora setmanal on es reunia la CCP, el nou horari disposarà de 2 hores setmanals, tot entenent que les circumstàncies excepcionals implicaran una major dedicació a la gestió del centre.

Després de cada CCP, els caps de departament hauran de realitzar una segona reunió per videoconferència amb els demés membres del departament. Dins aquesta reunió de departament s'exposaran els punts tractats a la CCP i es discutiran les adaptacions que realitzarà el departament per cada una de les seves matèries en els diferents nivells.

1.2.2 Reunió de tutors:

Les mesures adoptades dins aquesta situació excepcional afectaran de formes distintes a tot l'alumnat. El canvi dels seus hàbits d'estudi donarà lloc a un nou escenari que el professorat haurà de controlar. Per tal de fer un seguiment continu en l'evolució dels alumnes en els diferents nivells, es realitzarà una reunió setmanal dels tutors de cada nivell. A aquesta reunió, a més, es farà una avaluació dels nous mètodes establerts i, si es cau, una discussió sobre possibles canvis en aquests mètodes, en funció dels resultats que se'n puguin obtenir.

1.2.3 Comissions:

Les comissions de cada centre serveixen per tractar àmbits concrets del centre, com poden ser la convivència, les activitats extraescolars, el manteniment del centre, la salut o les TIC, entre d'altres. L'activitat realitzada a cada una de les comissions s'ha d'adaptar al nou model de centre. Per tal de dur a terme una

proposta de reorganització d'aquestes comissions anem a suposar que ens trobam en un centre amb les següents comissions i els membres respectius:

- Comissió de Normalització Lingüística (CNL). 5 membres.
- Comissió de Qualitat (CQ). 5 membres.
- Comissió TIC. 4 membres.
- Comissió TAC. 4 membres.
- Comissió de Activitats de pati (CAP). 6 membres.
- Comissió de Biblioteca (CB). 5 membres.
- Comissió de Convivència (CC). 10 membres.
- Comissió de Ecocentre (CE). 2 membres.
- Comissió de Salut (CS). 5 membres.
- Comissió de Activitats extraescolars (CAE). 4 membres.
- Comissió de Manteniment (CM). 3 membres.
- Comissió de Projectes (CP). 10 membres.

La proposta de reorganització d'aquestes comissions afectarà en diferent mesura a les diverses comissions, de tal manera que algunes pràcticament no veuran alterada la seva activitat, mentre que d'altres hauran de plantejar altres vies de treball o, en alguns casos, cessar la seva activitat per tal que els seus membres donin suport a les comissions que més atenció requereixen en la situació excepcional que estem plantejant. La nova organització vendria donada segons la Taula 1:

| Cessen l'activitat | Es reorganitza l'activitat | Es segueix amb l'activitat |
|---------------------------|-----------------------------------|-----------------------------------|
| CM | CAP | CNL |
| CAE | CB | CQ |
| | CC | TIC, TAC |
| | CE, CS, CP | |

Taula 1: Organització de les comissions.

Aquelles comissions que apareixen unides treballaran de forma conjunta en un objectiu comú. Així, cada comissió funcionarà de la següent manera:

- Comissió de Manteniment:

Donada la situació plantejada, la comissió no tindrà cap funció dins el nou model de centre. Als seus tres membres se'ls adjudicarà un lloc dins alguna de les comissions que requereixi un reforç.

- Comissió de Activitats Extraescolars:

Dins una situació d'educació a distància, qualsevol sortida organitzada pel centre serà cancel·lada. Per tant, la comissió també cessarà amb la seva activitat. Igualment, als seus quatre membres se'ls adjudicarà un lloc en alguna altra comissió.

- Comissió de Activitats de pati:

La comissió haurà de modificar la seva línia d'actuació. No obstant, a l'apartat *1.1 (Alumnat)* hem comentat els temps de descans que haurien de seguir els alumnes dins el nou horari. D'aquesta manera, la comissió plantejarà a les famílies una sèrie d'activitats que els alumnes podran realitzar durant els períodes de descans. Per tant, serà clau la cooperació entre les famílies i els membres de la comissió per assegurar un bon funcionament.

- Comissió de Biblioteca:

Dins la proposta del nou horari lectiu, les matèries de Llengua Catalana i Castellana han d'establir un període de 30 minuts diaris dedicats a la lectura. Dins les noves funcions de la comissió, destacarà especialment la recomanació de llibres de lectura que s'adeqüin als respectius nivells dels alumnes, tot atenent la diversitat de capacitats dins un mateix nivell.

- Comissió de Convivència:

Dins situacions excepcionals on l'ensenyament s'ha de realitzar a distància, la convivència familiar agafa un pes encara més important. Per tant, aquesta comissió serà aquella que més vincles haurà de crear amb les famílies. Entre d'altres funcions, la comissió s'encarregarà de donar recomanacions a les famílies per tal d'establir una convivència que afavoreixi l'aprenentatge de

l'alumne. Activitats tant senzilles com la de realitzar les menjades en família o crear jocs per jugar en família serviran per consolidar una unió familiar que permetrà una millor convivència durant aquesta etapa.

- Comissions de Ecocentre, Salut i Projectes:

Tal com comenta Martín (2011), el treball per projectes es conforma en base a diverses pràctiques, tals com la recerca cooperativa, els projectes interdisciplinaris, de recerca i col·lectius i activitats de descobriment. Dins la nostra proposta, la cooperació entre els alumnes serà lleugerament més complicada degut a les barreres que els separen. No obstant, juntament amb les comissions de Ecocentre i Salut, es poden plantejar projectes en els quals hauran de participar les famílies i que hauran d'estar relacionats amb el foment del reciclatge o la importància dels hàbits alimentaris per a la salut, entre d'altres. D'aquesta manera, l'alumne treballarà juntament amb la família sobre temes molt propers a l'àmbit familiar.

- Comissió de Normalització Lingüística:

Les funcions de la comissió es basen principalment en fomentar l'ús de la llengua catalana en tots els àmbits del centre, així com en les activitats que es duen a terme. Per tant, des de la comissió es seguirà treballant en aquesta línia juntament amb l'equip directiu.

- Comissió de Qualitat:

Dins aquesta comissió es treballa en la millora continua dels diferents àmbits del centre. L'educació a distància implica l'ús de la xarxa com a eina principal d'aprenentatge de l'alumnat. D'aquesta manera, la comissió s'encarregarà de garantir que tots els alumnes possibles disposin d'un dispositiu electrònic a les seves residències, podent accedir així a un ensenyament de major qualitat. A més, la mateixa comissió seguirà treballant per fomentar la innovació del centre en la resta d'àmbits.

- Comissions TIC i TAC:

L'educació a distància condiona en gran mesura la comunicació dels diferents òrgans del centre. En primer lloc, la comissió es posarà en contacte amb les famílies per realitzar un estudi sobre la seva disponibilitat per accedir a la xarxa. Aquest estudi es traslladarà a la Comissió de Qualitat, la qual s'encarregarà de garantir aquest accés al major número de famílies possible. A continuació, s'elaborarà un breu document on s'exposaran les eines virtuals bàsiques que hauran d'utilitzar els alumnes per dur a terme l'educació a distància. Finalment, es realitzarà un estudi sobre els canals de comunicació telemàtics més segurs per dur a terme les reunions de l'equip directiu i l'equip docent.

Pel que fa al nou horari del docent, es mantindran les hores assignades a cada comissió. Per tant, els docents que siguin desviats a una nova comissió (aquells que formaven part de la Comissió de Manteniment o la Comissió de Activitats Extraescolars) adaptaran les hores de treball a la seva nova comissió. Aquesta nova comissió s'assignarà a cada docent en funció de la seva especialitat. Per tant, l'equip directiu serà el responsable de fer l'assignació.

1.2.4 Departament d'Orientació:

Tal com diu Horcas (2016), tot departament d'orientació desenvolupa una tasca d'intervenció en tres sentits: educatiu, psicopedagògic i professional. Pel que fa a l'orientació professional, es pot desenvolupar de forma telemàtica sense molts inconvenients, dotant d'informació acadèmica i professional als alumnes mitjançant diferents portals als quals poden accedir a través de la xarxa. Pel que fa a l'orientació educativa i psicopedagògica, en canvi, serà més complicat trobar eines que permetin detectar les necessitats específiques de tot l'alumnat.

Atenent aquest segon punt, es treballarà conjuntament amb les comissions de Qualitat, TIC i TAC per ajudar a totes aquelles famílies que no disposin de dispositius electrònics a la seva residència. El departament serà el responsable de fer un anàlisi de la situació econòmica de les famílies més necessitades i invertir una part del pressupost del centre al lliurament dels dispositius

electrònics necessaris. Així mateix, es treballarà també amb la comissió de convivència per atendre als alumnes amb greus problemes familiars. Dins la situació proposada, els problemes familiars tindran un fort impacte en el desenvolupament de l'alumne, impedit en molts casos el seguiment de l'horari que hem proposat. Com a departament d'orientació, s'haurà d'establir contacte amb aquestes famílies i informar contínuament als tutors del centre per tal que es puguin adaptar les tasques a la situació de cada alumne.

Per una banda, l'eina de detecció principal dels alumnes en situació de risc en el seu aprenentatge serà la valoració de la classe social i econòmica de les respectives famílies, la qual va relacionada en molts casos amb les dificultats que pugui tenir l'alumne, més encara en la situació d'educació a distància. Per altra banda, també s'utilitzarà el seguiment i control en l'entrega de tasques de cada alumne en comparació amb els resultats que aquest alumne ha tingut durant la seva etapa formativa recent. D'aquesta manera, si es detecta una baixada de nivell considerable en la nova situació, aquesta baixada podrà servir d'indicador sobre l'existència de problemes familiars que el departament haurà de tractar. Les reunions de tutors que es duran a terme de forma setmanal en les quals es realitzarà un seguiment continu en l'evolució dels alumnes seran de gran utilitat per fer aquest control del rendiment de l'alumnat. Per tant, el departament tindrà accés a les actes de les reunions de tutors per poder fer una avaluació general de cada nivell.

1.3. Valoració de la coordinació didàctica:

Tenint en compte totes les modificacions establertes amb aquesta proposta, l'equip directiu del centre serà l'encarregat de re-elaborar l'horari lectiu, tant de l'equip docent com de l'alumnat. Per una banda, l'alumne podrà desenvolupar un nou hàbit d'estudi a partir d'un horari més adaptat a ell. Per altra banda, el docent atindrà les seves funcions dins el nou marc organitzatiu en base a les necessitats que presenti el centre.

D'aquesta manera, mitjançant el nou horari lectiu establert es duran a terme les funcions dels òrgans encarregats de la coordinació didàctica d'una forma totalment transversal. Com ja hem mencionat durant aquest apartat, els punts tractats a les CCP desembocaran en l'adaptació que farà cada departament respecte les qüestions tractades. Així mateix, les reunions de tutors estaran fortament enllaçades amb el treball del Departament d'Orientació en la detecció d'alumnes en situació de risc. Igualment, el Departament d'Orientació treballarà juntament amb les comissions de Qualitat, TIC i TAC, per una banda, i amb la Comissió de Convivència, per altra. La Comissió de Biblioteca treballarà amb els departaments de Llengua Catalana i Llengua Castellana i amb la Comissió de Normalització Lingüística. Finalment, també hi haurà comissions que atendran les seves funcions de forma conjunta, com és el cas de les comissions d'Ecocentre, de Salut i de Projectes o les comissions de Qualitat, TIC i TAC. Per tant, la transversalitat en la coordinació didàctica del centre serà fonamental per al bon funcionament de tots els òrgans.

Tal com afirma Rosa (2020), la competència digital és una competència que s'ha de desenvolupar de forma constant tant en els alumnes com en els professors. En la proposta que realitzam, les eines d'ensenyament virtual sostindran la major part del pes educatiu. Per tant, resulta necessari disposar d'un equip docent que no improvisi en aquest apartat, sinó que tingui la formació adequada en l'ús dels programes d'ensenyament virtual per tal desenvolupar correctament la competència digital. La formació en la competència digital no hauria d'anar dirigida únicament al bon ús de la xarxa, sinó també a l'estudi de metodologies virtuals molt variades que fomentin la motivació de l'alumnat. Finalment, tot i l'horari establert, esdevindrà necessària la disponibilitat total del docent en el treball en xarxa que duran a terme els seus alumnes. La comunicació fluida a través de la xarxa, amb feedback constant a les tasques dels alumnes, afavorirà en l'aprenentatge significatiu que cercam amb aquesta proposta.

2. APLICACIÓ DIDÀCTICA

Com ja hem comentat, el principal òrgan de coordinació didàctica serà la CCP. En alguns casos, es prendran mesures enfocades a la totalitat del centre, mentre que en altres casos, les adaptacions de les mesures correran a càrrec de cada departament. D'una o altra forma, en aquest apartat realitzarem una proposta sobre aquelles mesures relacionades amb la intervenció a l'aula.

2.1. Ràtios:

En primer lloc, plantejarem la qüestió del ràtio d'alumnes. Molts estudis asseguren que la reducció del ràtio d'alumnes a una aula afavoreix a la major part de l'alumnat. Com bé explica Ftah (2018), les classes amb ràtios elevats dificulten l'atenció a la diversitat i la pèrdua de temps a l'hora de posar ordre dins l'aula. A més, existeixen certs estudis que asseguren que la taxa d'abandonament escolar augmenta en aules on els ràtios són elevats. Finalment, la OCDE afirma que les classes amb un ràtio d'alumnes reduït beneficia notablement a aquells alumnes procedents d'entorns desfavorables.

Tot i el gran nombre d'estudis que defensen la reducció dels ràtios, ens trobam en una situació totalment inexplorada en aquest sentit. La falta d'experiència en l'educació a distància als IES ens obliga a estudiar alternatives que garanteixin tota l'atenció que l'alumne necessita des d'un punt de vista distint a l'estudiat fins ara. Com a norma general, es recomana que cada docent imparteixi com a màxim dos nivells diferents al mateix centre. Per tant, resulta habitual veure com els diferents grups d'un mateix nivell recauen sobre el mateix docent. Dins aquest context, i en una hipotètica educació a distància, la unió d'aquests grups facilitaria en certa manera la gestió del docent. L'educació a distància requereix una atenció molt més individualitzada a tot l'alumnat. Per tant, dins aquesta nova distribució plantejam unes sessions de menys durada amb tot el grup classe (30 minuts) per tal de dedicar més temps a aquells alumnes que ho requereixin. També hem de tenir en compte que l'entorn digital beneficiarà al manteniment

d'un cert ordre dins la classe. A més, la interacció amb un major grup de persones ajudarà a fomentar i desenvolupar la competència digital. Per tant, la nostra proposta es limitarà a establir una reducció dels grups d'un mateix nivell amb el consegüent augment del ràtio d'alumnes, modificant l'estructura de les sessions en dues parts: 30 minuts per tot el grup classe i 25 minuts per a l'atenció individualitzada.

Lògicament, existeixen certes limitacions en la mesura proposada. Per una banda, aquesta mesura només es podrà dur a terme si es disposa dels docents suficients, de tal manera que cada docent només haurà d'atendre a un o dos nivells. Per altra banda, també veurem com aquesta mesura anirà condicionada als mètodes d'ensenyament que plantejarem. Per posar un exemple, no seria possible aplicar la mesura en cas que els docents realitzessin les classes per videoconferència. Finalment, cal dir que la mesura s'hauria de prendre a nivell de centre, implicant una coordinació important de tots els departaments.

2.2. Currículum:

En segon lloc, plantejarem la qüestió de la càrrega dels continguts del currículum. El currículum és una eina que pretén guiar al docent en el procés d'ensenyament, marcant els objectius de l'etapa educativa corresponent. No obstant, els currículums establerts avui en dia s'enfoquen cap a un tipus d'educació molt distinta a la proposta que estem plantejant. Per tant, ens hem de plantejar si la càrrega dels continguts del currículum s'adequa als nous objectius dels alumnes.

Com hem comentat a l'apartat *1.1 (Alumnat)*, pels alumnes d'ESO es reduirà el treball setmanal a 1 – 2 hores per setmana de cada matèria. Per altra banda, pels alumnes de Formació Professional o Batxillerat es farà una reducció d'una hora setmanal de cada matèria. Per tant, la reducció de la càrrega dels continguts recaurà sobre cada un dels departaments del centre i es realitzarà en funció de la reducció horària que ha sofert cada nivell.

Per dur a terme aquesta reducció, els departaments hauran de prioritzar els continguts clau de cada matèria en tots els seus nivells, enfocant l'ensenyament a aquells continguts que considerin imprescindibles per afrontar amb garanties els nivells posteriors. Per tant, es podran suprimir de forma parcial o total els continguts dels blocs que cada departament consideri necessaris. Als cursos posteriors, en cas de re-establir l'educació presencial, cada centre considerarà la forma més adequada de reforçar a l'alumnat en els continguts que s'hagin deixat de banda durant aquesta situació excepcional.

2.3. Metodologies:

Una vegada hem realitzat una proposta per establir el ràtio d'alumnes i la càrrega dels continguts, estudiarem quines metodologies didàctiques poden ser aplicables a l'educació a distància. La importància radicarà, sobretot, en la utilització de metodologies variades que afavoreixin la motivació de l'alumne per la matèria. Tal com recomana Ventosa (2012), és important que l'alumne disposi d'un pla d'estudis per tenir una idea general de la feina que haurà de realitzar, facilitant així la distribució de les hores de treball i oci i evitant la pressió per realitzar les tasques. A més, per tal de mantenir a l'alumne motivat i enganxat a la matèria, resultarà imprescindible donar retroalimentació a tot allò que es pugui plantejar.

Cada docent és responsable de les activitats que planteja als seus alumnes i les metodologies que s'apliquen a la seva classe. No obstant, realitzarem una breu exposició d'aquelles metodologies que creiem més afines a la proposta que estem realitzant i que aniran enfocades a desenvolupar les competències clau i despertar la motivació de l'alumnat.

- Aprentatge basat en projectes (ABP).

Aquesta resulta ser una de les metodologies que més ha crescut durant els darrers anys. Tal com diu Pérez (2019), aquest creixement ha coincidit amb el canvi cap a currículums més competencials. Pérez afirma que un dels grans

avantatges d'aquesta metodologia és la llibertat de formats i estratègies que pot oferir. Per tant, es tracta d'una metodologia que s'utilitza gairebé a la majoria de centres de secundària. A més, les eines virtuals que utilitzarem en aquesta proposta de treball seran perfectament compatibles amb la realització de projectes, ja siguin individuals o en grups reduïts.

- Aprentatge basat en reptes (ABR).

Tal com afirmen Olivares et. al (2018), l'ABR es basa en el plantejament de problemes reals a través dels quals es realitza un estudi interdisciplinar per obtenir-ne una solució. Posat que es tracta d'una metodologia que es desenvolupa fora de l'aula, resultaria molt senzill introduir-la a la nostra proposta de forma satisfactòria.

- Aprentatge basat en xarxes socials.

Com bé explica Sota (2017), aquesta metodologia utilitza tant les xarxes socials com els entorns col·laboratius d'aprenentatge com a plataformes que afavoreixen l'aprenentatge social dels alumnes independentment d'on es trobin. En una educació a distància on el contacte amb la resta de companys es veu molt afectat, l'aspecte social resulta imprescindible per crear un clima de treball adequat per l'alumne. Per tant, aquesta metodologia podria ser altament beneficiosa en el desenvolupament social de l'alumne.

- Flipped-classroom.

Aquest mètode es basa en la inversió dels papers a l'aula, on serà l'alumne el responsable de realitzar explicacions d'una temàtica concreta. Al nostre cas concret, les explicacions mitjançant vídeos curts que els propis alumnes enregistrarien podrien servir com a eina d'aprenentatge competencial. Aquests vídeos podrien lliurar-se a la resta de la classe per tal que el conjunt de vídeos suposés l'explicació completa d'un cert tema. També es podria plantejar l'elaboració de mapes conceptuals o presentacions a través dels quals sintetitzar la informació rellevant del tema en concret.

- Gamificació.

Teixes (2015) defineix la gamificació com *“l’aplicació de recursos dels jocs en contextos no lúdics per modificar comportaments dels individus mitjançant accions sobre la seva motivació”*. Tenint en compte el gran nombre d’hores que inverteixen els alumnes davant els dispositius electrònics en l’educació a distància, la gamificació esdevé una eina a través de la qual escapar de l’àmbit virtual per utilitzar alguns jocs físics enfocats a l’aprenentatge.

- Experimentació.

En l’àmbit científic resulta imprescindible compaginar els conceptes teòrics amb la part pràctica de la ciència. La manca de laboratoris als quals realitzar les pràctiques ens obliga a plantejar alternatives a través de les quals atendre aquesta part pràctica. Per tant, des dels propis departaments d’aquest àmbit es podrien plantejar experiències senzilles a les quals puguin tenir accés els alumnes des de les seves residències.

Totes aquestes metodologies pretenen fomentar el treball cooperatiu de l’alumnat en un context que presenta diverses dificultats en la seva comunicació. Tot i aquestes dificultats, l’ús d’eines variades en el procés d’aprenentatge ajudarà a aquest alumnat a desenvolupar les competències necessàries en la seva etapa educativa.

2.4. Competències clau:

Les competències clau les podem entendre com el “saber fer” o el “què puc fer” amb el que aprenem. Aquesta capacitat ha d’aplicar-se a una àmplia diversitat de contextos, ja siguin acadèmics, professionals o socials, de manera que el caràcter transversal d’aquestes competències serà de vital importància. D’aquesta manera, des de totes les matèries dels diferents nivells s’hauran de treballar aquestes competències, de forma individual o combinades entre elles.

Segons la normativa actual¹, les competències clau que ha de desenvolupar l'alumnat durant l'etapa educativa són la comunicació lingüística, la competència matemàtica i competències bàsiques en ciència i tecnologia, la competència digital, aprendre a aprendre, les competències socials i cíviques, el sentit de la iniciativa i esperit emprenedor i la consciència i expressions culturals. Aprofitant la situació excepcional que es planteja, dins la nostra proposta es desenvoluparan de forma més exhaustiva la competència digital, aprendre a aprendre i el sentit de la iniciativa i esperit emprenedor. Com també hem comentat, donarem especial atenció al foment de la lectura diària, per la qual cosa estarem desenvolupant també la comunicació lingüística. Al cap i a la fi, amb més o menys mesura tractarem tot el procés d'aprenentatge de forma competencial, entenent que la seva avaluació serà també formativa i sumativa.

D'aquesta manera, l'equip docent haurà de treballar de forma conjunta per tal que l'alumnat desenvolupi totes les competències d'una forma transversal. La comunicació, coordinació i cooperació entre els diferents departaments del centre marcaran la forma en què es realitzarà aquest treball transversal.

2.5. Control de les activitats:

En el context que estem proposant, el contacte que es manté amb els alumnes es dona a través de les activitats plantejades. Per tant, el control d'aquestes activitats farà alhora la funció de control d'assistència o seguiment de les tasques i la funció d'avaluació del desenvolupament de l'alumnat.

2.5.1 Seguiment de les tasques:

En primer lloc, parlem del seguiment de les tasques. Lògicament, el control del treball que realitza l'alumne ha de canviar dràsticament respecte el format presencial. Per tant, totes aquelles activitats o tasques que el docent pugui

¹ Article 2 de l'Ordre ECD/65/2015, de 21 de gener, per la que es descriuen les relacions entre les competències, els continguts i els criteris d'avaluació de l'educació primària, l'educació secundària obligatòria i el batxillerat.

plantejar s'hauran d'elaborar en base al temps de treball que volem que l'alumne hi dediqui. Una vegada s'han plantejat les activitats, el docent haurà de controlar el procés de desenvolupament d'aquestes i els resultats obtinguts per tots els alumnes. D'aquesta manera, serà recomanable plantejar almenys una activitat setmanal per tal de realitzar un seguiment continu en el procés d'aprenentatge de l'alumnat. En aquest seguiment continu, el docent responsable de cada matèria elaborarà un full de càlcul on s'indicaran les tasques realitzades per cada alumne. D'aquesta manera, el tutor de cada grup podrà enregistrar l'activitat global de cada alumne en les diferents matèries.

Hem de tenir en compte que el treball telemàtic no ens pot assegurar que l'alumne sigui l'autor principal de l'activitat, sinó que es pot beneficiar d'una ajuda externa. Per pal·liar-ho, les activitats plantejades hauran de fomentar el raonament i esperit crític de l'alumne, exposant una visió molt personal del tema que s'estigui treballant. Tot i aquest tipus d'inconvenients, el docent haurà de motivar a l'alumne a través d'activitats variades i atractives que animin a l'alumne en el seu procés d'aprenentatge. En certa manera, la implicació que tingui el docent en l'elaboració d'aquestes activitats marcarà la forma en què treballaran els seus alumnes.

Com hem comentat al punt 1.2.4 (*Departament d'Orientació*), s'utilitzarà el seguiment i l'entrega de les tasques com a eina de detecció d'alumnes en situació de risc. D'aquesta manera, aquest seguiment cobrarà un paper molt rellevant en l'atenció a la diversitat de la nostra proposta. El Departament d'Orientació estarà en contacte amb els tutors dels diferents nivells, els quals informaran al departament sobre els alumnes amb més necessitats. Per tant, la responsabilitat del docent serà controlar les possibles baixades en el nivell de l'alumne i informar al respectiu tutor perquè el cas quedi en mans del Departament d'Orientació.

2.5.2 Avaluació:

En segon lloc, parlem del procés d'avaluació. De la mateixa manera que s'ha comentat en el seguiment de les tasques, pel que fa a l'avaluació ens hem de plantejar nous mètodes que assegurin una avaluació justa i equitativa de l'alumnat.

El mètode d'avaluació que volem plantejar va molt lligat al seguiment de les tasques que acabam de mostrar. L'avaluació més comuna als centres es duu a terme a partir d'una sèrie de proves escrites a través de les quals l'alumne ha de demostrar que ha assolit els objectius de la unitat. No obstant, aquest mètode no encaixa en el nostre context degut a diverses barreres logístiques. La prova escrita exigeix un control de l'activitat que el format telemàtic no ens permet. A més, hem de tenir en compte que no hi ha garanties de que tots els alumnes tinguin accés a la xarxa per realitzar aquestes proves.

D'aquesta manera, proposarem una alternativa que, com hem dit, seguirà en la línia del seguiment de les tasques. A través de les tasques o activitats que els alumnes hauran de lliurar setmanalment, el docent haurà de donar una retroalimentació formativa amb la corresponent qualificació. Com hem comentat a l'apartat anterior, el tutor de cada grup enregistrarà el conjunt de les activitats que duu a terme cada alumne. Aquest registre servirà per obtenir un informe que justificarà l'avaluació d'aquest alumne. L'avaluació es basarà no només en l'obtenció d'una qualificació, sinó també en l'aprenentatge a través de la correcció. En definitiva, enfocarem l'avaluació com un procés d'aprenentatge que fomentarà la continuïtat i el progrés en la realització de les tasques.

3. RELACIÓ FAMÍLIA – ESCOLA

La relació que s'estableix entre les famílies i els centres educatius és vital per assegurar el bon funcionament del centre. En una situació on l'espai d'aprenentatge de l'alumne és tan proper a la seva família cobrarà encara més rellevància aquesta relació família – escola. Com hem comentat, no tots els òrgans de govern tindran les seves funcions habituals. En referència a les famílies, plantejarem una alternativa al funcionament habitual del Consell Escolar. A més, explorarem nous canals de comunicació que facilitin la cooperació entre els pares i mares i el centre. Finalment, estudiarem la reacció de les famílies en casos on s'ha aplicat temporalment l'educació a distància. Aquestes impressions ens indicaran els punts forts i febles a tenir en compte a la nostra proposta.

3.1. Consell Escolar:

El Consell Escolar d'un IES el conformen el director, els caps d'estudis, el secretari i els representants dels professors, pares i mares, alumnes, personal no docent i ajuntament de la localitat². De la mateixa forma que hem plantejat un funcionament de les CCP per videoconferències, podem estudiar aquesta mateixa via pel Consell Escolar.

No obstant, en el context que proposam hem de prendre mesures que facilitin la comunicació dels diferents membres durant les reunions. D'aquesta manera, limitarem el nombre d'assistents a la reunió a 15 persones. El nombre de membres del Consell Escolar varia en funció del centre en qüestió. Per tant, en alguns centres podran assistir tots els membres del Consell Escolar, mentre que en altres s'hauran de limitar el nombre de representants de cada òrgan. Com és lògic, en aquests centres on s'hagi de reduir el nombre d'assistents, serà indispensable que almenys assisteixi un membre representant de cada òrgan a

² Decret 120/2002 de 27 de setembre – Reglament Orgànic d'Instituts d'Educació Secundària.

cada una de les reunions. En aquest cas, els membres representants seran els responsables de comunicar les decisions preses durant el Consell Escolar al seu òrgan respectiu.

3.2. Canals de comunicació:

El contacte que tenen les famílies amb els seus fills durant el període lectiu establert fa necessari establir diverses vies, a més del Consell Escolar, a través de les quals involucrar a les famílies en el procés d'aprenentatge dels alumnes. El centre seguirà les següents passes per tal de tenir contacte permanent amb aquestes famílies:

1. En primer lloc, elaborarem un informe a mode de resum sobre les mesures establertes en aquesta situació. Dins aquest informe destacarem les pautes de treball exposades al punt 1.1 (*Alumnat*).
2. En segon lloc, una vegada les famílies tenen coneixement de totes les mesures, els hi realitzarem una enquesta per conèixer la seva disponibilitat durant l'horari lectiu de l'alumne. D'aquesta manera, el centre tindrà coneixement sobre la situació familiar de tot l'alumnat.
3. En tercer lloc, en funció de la disponibilitat, oferirem a les famílies la possibilitat de participar en alguns projectes. Com es comenta a l'apartat 1.2.3 (*Comissions*), les comissions de Ecocentre, Salut i Projectes plantejaran projectes relacionats amb el reciclatge o els bons hàbits alimentaris, els quals es podran realitzar juntament amb les famílies per reforçar el clima de convivència. En aquest aspecte, la Comissió de Convivència també exposarà diverses activitats relacionades amb la vida familiar que afavoreixin la convivència a casa.
4. En quart lloc, informarem a les famílies sobre cada una de les tasques que s'encomanin als seus fills, així com el resultat d'aquestes tasques.

5. Finament, deixarem un espai a les famílies on puguin plantejar propostes que els involucrin en el procés d'aprenentatge dels fills o exposar problemes que puguin aparèixer en el transcurs de l'educació a distància.

3.3. Opinió de les famílies:

En base al darrer punt que hem tractat a l'apartat anterior, les impressions que puguin expressar les famílies enfront una situació d'aquest tipus ens serviran per identificar els punts forts i febles d'aquest tipus d'ensenyament. Per tant, analitzarem la resposta de les famílies a un centre (IES Damià Huguet, Campos) on s'ha aplicat l'educació a distància durant un període compres entre el 16 de març i el 19 de juny del 2020³. Dins l'anàlisi d'aquestes impressions tindrem en compte que les mesures adoptades per l'IES Damià Huguet i les mesures que hem realitzat en aquesta proposta no són les mateixes. Per tant, restringirem les impressions a aquelles que responen a mesures alternatives que es puguin aplicar a l'educació a distància. Separarem les impressions en: l'activitat del docent, la relació del docent amb l'alumne i la relació del docent amb la família.

3.3.1 Activitat del docent:

- Es podria realitzar una programació de les activitats que es duran a terme cada setmana.
- No saturar a l'alumne amb les tasques.
- Regular la coordinació del professorat d'un curs en les tasques que s'encomanen.
- Seguir l'horari lectiu establert (amb descansos els caps de setmana).

La major part de les impressions segueixen la tendència dels dos primers punts, donant molta importància a l'organització en l'entrega de les tasques i en la saturació que aquestes suposen.

³ Web d'Educació de les Illes Balears (WEIB).

Relacionat amb l'organització, algunes famílies creuen que el factor clau per dur a terme una bona programació és la coordinació entre el personal docent d'un mateix nivell. Per tant, l'apartat 1.2.2 (*Reunió de tutors*) que hem establert a la nostra proposta resultarà clau per afrontar aquesta qüestió. Relacionat amb la saturació de les tasques, el correcte seguiment de l'horari lectiu proposat a l'apartat 1.1 (*Alumnat*) ajudarà a consolidar els períodes de treball dels alumnes i disminuir així la sensació de càrrega de feina.

3.3.2 Relació del docent amb l'alumne:

- Fer les classes per videoconferència.
- Donar una retroalimentació a les tasques encomanades.
- Donar pautes als alumnes sobre el funcionament de les eines virtuals.

La major part de les famílies creuen en les classes online o videoconferències com a eina més eficaç per a l'ensenyament a distància. A més, la retroalimentació que es donarà als alumnes creuen que influirà significativament en el seu procés d'aprenentatge. Finalment, i en menor mesura, creuen necessàries unes pautes sobre l'ús d'eines virtuals per tal que els alumnes puguin utilitzar la xarxa d'una forma més segura i responsable.

Dins la nostra proposta l'ús de les videoconferències no s'ha plantejat com a principal metodologia d'ensenyament, sinó que ens hem enfocat més en el treball cooperatiu i per projectes, els quals viren cap a un procés d'aprenentatge més competencial. La principal barrera per l'ús de les videoconferències amb els alumnes són els recursos necessaris per aplicar-se. Com veurem en el següent apartat, no totes les famílies disposen dels dispositius necessaris per aplicar aquesta metodologia. A més, el ràtio d'alumnes s'hauria de reduir significativament per assegurar el bon funcionament d'aquest tipus de classes. La retroalimentació que requereix el treball per tasques resulta clau en el seguiment del procés d'aprenentatge i en la motivació de l'alumnat. És per això que en la nostra proposta a l'apartat 1.3 (*Valoració de la coordinació didàctica*) hem insistit en la flexibilitat horària que ha de tenir el docent per atendre les

necessitats dels seus alumnes quan sigui necessari. Pel que fa a les pautes d'ús de les eines virtuals, com ja hem comentat a l'apartat 1.2.3 (*Comissions*), les comissions TIC i TAC elaboraran un document sobre les eines virtuals bàsiques que hauran d'utilitzar els alumnes.

3.3.3 Relació del docent amb la família:

- Donar més informació en el seguiment dels alumnes.
- Actualitzar els canals de comunicació.
- Obrir un canal on les famílies comuniquin les dificultats que detecten durant el treball dels fills.
- Falta de dispositius electrònics a casa per a tots els membres de la família.

La demanda principal de les famílies es relaciona amb la informació que es dona en quant al seguiment de l'alumne. Per millorar aquesta comunicació es proposa l'actualització dels canals de comunicació ja existents, així com l'evolució a uns canals bidireccionals que permetin augmentar el pes de les famílies en el funcionament del centre.

El seguiment en el treball dels alumnes desperta certa preocupació entre les famílies. La demanda de les famílies per les videoconferències creiem que pot derivar d'aquesta preocupació. Les videoconferències permetrien a les famílies observar d'una forma molt més directa el treball amb el docent. No obstant, en unes condicions normals els docents no han d'impartir classes amb la presència de les famílies a l'aula. Per tant, aquesta possibilitat d'observació i intervenció que tindrien les famílies amb les videoconferències podria perjudicar al desenvolupament normal de les classes. Atenent als canals de comunicació que demanen les famílies, a l'apartat 3.2.5 (*Canals de comunicació*) hem proposat un espai on les famílies puguin plantejar diferents propostes o dificultats. Per afrontar la falta de dispositius electrònics, a l'apartat 1.2.3 (*Comissions*) hem estipulat que la Comissió de Qualitat s'encarregarà de garantir que tots els alumnes possibles tinguin un dispositiu electrònic a les seves residències.

4. COMUNICACIÓ AMB L'ALUMNE

En diversos apartats de la proposta hem parlat sobre la importància de la flexibilitat horària dels docents per tal que els alumnes gaudeixin d'una comunicació fluida amb els respectius professors i altres membres de l'equip docent. Per tant, tota l'activitat que realitzi l'alumnat estarà sota la revisió constant del professorat, donant resposta a totes aquelles qüestions que l'alumne es pugui plantejar.

La diversitat de l'alumne és molt amplia. Això implica que els alumnes respondran de diferents maneres a les metodologies dels diferents docents. És recomanable que dins un mateix nivell s'utilitzi un mètode de treball similar en totes les matèries. Encara així, en molts casos aquesta coordinació entre els docents resulta ser escassa, per la qual cosa l'alumne ha d'adoptar uns quants mètodes de treball alhora. Per tant, ens trobam en una situació on els alumnes utilitzen diferents mètodes en el seu procés d'aprenentatge i, a més, no tots els alumnes responen de la mateixa forma a un mateix mètode.

En aquest context resulta molt difícil dur a terme un anàlisi de les necessitats específiques de cada alumne i la corresponent resposta individualitzada. El que sí ens pot servir d'indicador del grau de coordinació entre els docents és un anàlisi específic de cada matèria. Per tant, estudiarem la resposta que dona el conjunt dels alumnes al treball realitzat en les diferents matèries. Per posar-ho en el context de l'educació a distància, igual que hem fet a l'apartat 3.3 (*Opinió de les famílies*), recollirem les impressions dels alumnes de tots els nivells d'ESO de l'IES Damià Huguet (Campos) on s'ha aplicat l'educació a distància durant el període marcat anteriorment.

Igual que hem comentat a l'apartat anterior, observarem la reacció dels alumnes a unes mesures distintes a les que hem donat durant la nostra proposta. Per tant, aquest estudi es limitarà a observar la reacció de l'alumne a diferents mètodes de treball i analitzar les causes i conseqüències de l'aplicació d'aquests mètodes.

Cal tenir en compte que només s'analitzaran les matèries troncal de l'etapa d'ESO a l'IES mencionat. A més, encara que cada matèria agrupi diferents nivells, cada departament ha acordat la seva pròpia metodologia comuna a tots els nivells per afrontar l'educació a distància. Per tant, presentarem les metodologies utilitzades a cada matèria:

- Anglès:

Els alumnes resolen de forma autònoma els exercicis que planteja el professor amb l'ajuda del llibre de text.

- Biologia i Geologia:

Els alumnes realitzen tasques diverses a partir del material elaborat pel professor. Entre d'altres, els alumnes resoldran problemes plantejats en un Powerpoint, observaran i analitzaran vídeos o inclús hauran de realitzar qualche vídeo relacionat amb el tema que es tracta.

- Castellà:

Es deixen de banda aspectes com la literatura, la qual té un caire més teòric, per reforçar la comunicació lingüística. Per tant, els alumnes dediquen la major part de les hores lectives a l'anàlisi i els comentaris de text.

- Català:

S'utilitzen els llibres de lectura com a eina principal de treball. A partir dels llibres de lectura, els quals s'aniran llegint en el transcurs del curs, es plantejaran diferents exercicis, ja sigui un anàlisi d'un fragment del llibre, un exercici de gramàtica a partir del text del llibre o un comentari general sobre el propi llibre.

- Educació Física:

El professor elabora un vídeo on s'explica detalladament una sessió completa de treball. Amb aquest vídeo, els alumnes s'enregistren mentre realitzen la sessió i envien el vídeo al professor.

- Física i Química:

El professor elabora un material on es resumeixen els conceptes clau de la unitat. A partir d'aquests conceptes, es lliuren uns exercicis on els alumnes posaran en pràctica el material teòric.

- Geografia i Història:

Els alumnes utilitzen el llibre de text per elaborar un resum de cada unitat. Per realitzar un control d'aquest treball, els propis alumnes hauran de plantejar les preguntes clau que defineixen la unitat que s'està estudiant.

- Matemàtiques:

El seguiment del temari es basa amb la resolució de problemes a partir d'una fitxa elaborada pel professor.

- Tecnologia:

El professor planteja projectes que es poden realitzar amb materials de fàcil accés als alumnes per tal que aquests puguin treballar des de casa.

Una vegada presentades les metodologies de les diferents matèries, mostrarem la resposta de l'alumne a la dificultat i el temps de dedicació de cada matèria:

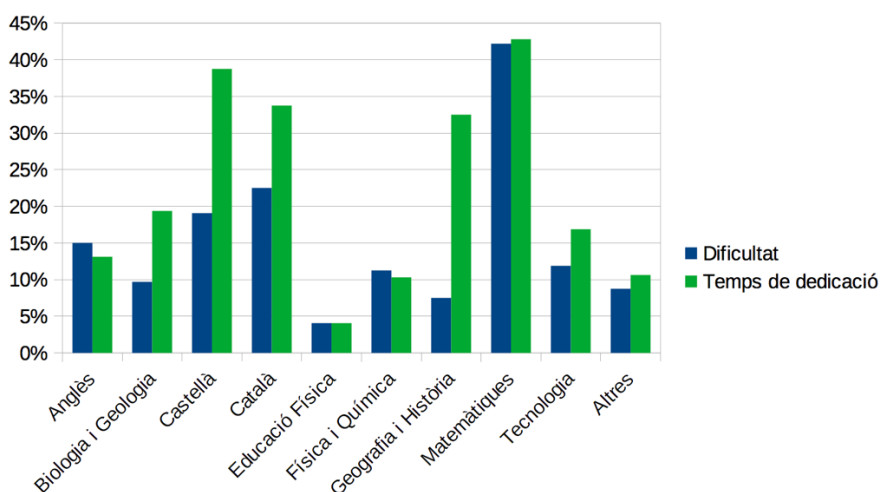


Figura 1: Comparativa de la dificultat i el temps de dedicació a les diferents matèries d'ESO segons els alumnes de l'IES Damià Hugué (Campos).

En base a les metodologies mostrades i la resposta de l'alumnat a la Fig.1, analitzarem primer les causes d'aquesta resposta. En termes generals, l'alumne tendeix a associar la dificultat de la matèria al temps de dedicació que aquesta li suposa. A la Fig.1 es pot apreciar com en la majoria de casos es compleix aquesta premissa, exceptuant les matèries de Biologia i Geologia, Castellà, Català i Geografia i Història. D'entre aquestes matèries, la que mostra més desequilibri entre la dificultat i la dedicació és Geografia i Història. Si analitzam la metodologia d'aquesta matèria, podem observar que pràcticament és l'única que enfoca l'aprenentatge de l'alumne des d'un punt de vista totalment teòric. A més, amb aquesta metodologia és relega tot el treball a l'alumne, la qual cosa incrementa la desmotivació general de la classe. D'aquesta manera, l'alumne percep que està dedicant un temps excessiu a la matèria sense la necessitat que això impliqui un grau de dificultat elevat. Curiosament, en totes aquelles matèries on s'utilitza una metodologia més enfocada a la part pràctica el grau de dificultat i el temps de dedicació solen coincidir, ja sigui per bé o per dolent. Per tant, dins l'àmbit pràctic l'alumne assumeix que el temps que dediqui a dur a terme la tasca serà significatiu de la dificultat que comportava aquesta tasca.

Una vegada analitzades les causes, estudiarem les conseqüències que poden derivar de l'ús de cada metodologia. En base a la resposta mostrada pels alumnes, pareix clar que l'enfocament pràctic de les matèries afavoreix a aquest alumnat. Com hem dit, dins l'àmbit pràctic la dificultat de la tasca marcarà en certa manera el temps de dedicació de l'alumne. Per tant, el docent podrà utilitzar aquest grau de dificultat per regular la dedicació que vol aconseguir. Pel que fa a les matèries que treballen des d'un punt de vista teòric, agafant de referència la metodologia de Biologia i Geologia, es podrien enriquir les tasques amb una varietat més ample de recursos (elaboració de vídeos, Powerpoints, etc). D'aquesta manera, es fomentaria el treball competencial de l'alumne i es reduiria la càrrega de treball excessiva pròpia de matèries com Geografia i Història.

CONCLUSIONS:

Hem enfocat tota la proposta al tractament integral d'un centre educatiu, atenent a les figures i òrgans clau d'aquest. Els elements clau per dur a terme la proposta han estat les diferents vies de comunicació establertes a cada àmbit. A través d'aquesta comunicació hem prioritzat el treball transversal en les diferents àrees del centre (equip docent, alumnes i famílies).

Pel que fa a l'equip docent, ens hem regit per el treball en equip per afrontar les qüestions més importants, com poden ser l'atenció a la diversitat, l'elaboració de l'horari lectiu, el seguiment del treball de l'alumne o l'ensenyament en l'ús de les eines virtuals bàsiques. Pel que fa als alumnes, hem plantejat canvis significatius en el ràtio d'alumnes i la càrrega del currículum. A més, hem donat importància a l'ús de metodologies variades que fomentin el treball cooperatiu i afavoreixin un aprenentatge més competencial. Així mateix, hem contemplat una avaluació sumativa i formativa basada en el seguiment del treball de l'alumne. Pel que fa a les famílies, hem donat resposta a un nou model de Consell Escolar, a més de crear canals de comunicació més amplis que afavoreixin la bi-direccionalitat entre la família i l'escola. Finament, hem estudiat les impressions tant d'alumnes com de famílies en casos on s'ha aplicat l'educació a distància durant un període de temps considerable. Aquestes impressions ens han servit per valorar la viabilitat de les mesures que hem anat desenvolupant durant la proposta.

Tot i que la proposta atén al funcionament integral de tot un centre educatiu, ens podem trobar igualment amb diversos obstacles que dificulten la seva viabilitat. En primer lloc, els alumnes sofreixen una manca d'eines virtuals i una formació més prolongada. Per tant, l'aplicació de la proposta no podria ser immediata, sinó que s'hauria d'aplicar gradualment en tant que els alumnes adquireixin la formació pertinent i tinguin més accés a totes les eines necessàries. En segon lloc, per fer front a l'abastiment d'aquestes eines, el cost seria molt elevat per la comunitat educativa. En aquest context, possiblement s'agreujarien les diferències entre els alumnes en funció de la seva classe social. En tercer lloc,

l'equip docent que existeix actualment no sofreix tant la manca d'eines virtuals, encara que sí la manca d'una formació consolidada en l'ús d'aquestes eines. Tot i els diferents programes de formació a l'abast del professorat, s'hauria d'intensificar aquesta formació per garantir que la comunitat educativa en la seva majoria disposés dels coneixements necessaris en eines i programes d'ensenyament virtual. Vistes les dificultats que implica l'aplicació immediata d'aquest tipus d'ensenyament, a aquestes dificultats hi hem d'afegir la poca o nul·la experiència en els Instituts d'Educació Secundària. Sense aquesta experiència serà molt difícil poder dictaminar la viabilitat de la proposta. En conclusió, podem dir que actualment no existeixen garanties per a l'aplicació satisfactòria de l'educació a distància, tot i que la proposta realitzada asseguraria l'atenció en molts dels fronts d'un centre educatiu.

REFERÈNCIES:

Ftah, K. (2018). ¿Cuántos alumnos debe haber por aula? Una cifra que sí importa. *Inedit Web*.

Horcas, V. (2016). Revista FUTURA, núm 32. *Departament de Didàctica i Organització Escolar. Universitat de València*.

Martín, X. (2011). Treball per projectes amb servei a la comunitat. *Temps d'Educació*, 41, p. 57-67. *Universitat de Barcelona*.

Olivares, S., López, M. & Valdez, J. (2018). Aprendizaje basado en retos: una experiencia de innovación para enfrentar problemas de salud pública. *Educación Médica*, 19, 230-237.

Pérez, M. (2019). Enfocant el disseny de projectes per fomentar una activitat científica escolar a secundària a través de l'ABP. *Departament de Didàctica de la Matemàtica i de les Ciències Experimentals. Universitat Autònoma de Barcelona*.

Rosa, M. (2020). Trabajando online: una separación anómala y canalla. *Desde mi azotea*.

Sintes, E., Samper, S., Aguilar, J., Lombarde, S., Ros, M., Teixidó, M. & Viñas, J. (2019). Proposta d'horaris escolars en clau d'educació a temps complet. *Fundació Jaume Bofill*.

Sota, A. (2017). Noves metodologies i tendències educatives. *Fundació Pere Tarrés*.

Teixes, F. (2015). Gamificación. Fundamentos y aplicaciones. *Editorial UOC*.

Ventosa, F. (2012). Acompanyar els nostres fills en l'estudi: noves tècniques per a nous temps? *Blancafert Grup Formatiu*.