

Pressupost 2001



Universitat de les Illes Balears

Índex de continguts

- Presentació del Pressupost 2001
- Memòria del Pressupost 2001
- Execució dels indicadors dels programes
- Tretze indicadors institucionals de la Universitat de les Illes Balears
- Resum del Pressupost 2001. Comparació entre el Pressupost de 2000 i el de 2001
- Gràfics de distribució percentual del Pressupost 2001
- Programes per al Pressupost de 2001
- Gràfics de distribució dels programes del Pressupost 2001
- Classificació econòmica per programes: descriptors generals
- Acord normatiu del dia 19 de desembre de 2000 pel qual s'aprova el Projecte de Pressupost, el projecte de programació plurianual d'inversions i la relació de llocs de treball del personal funcionari i laboral de la Universitat de les Illes Balears per a l'any 2001
 - Annex I. Pressupost 2001. Classificació econòmica i per programes
 - Annex II. Distribució del capítol 2 per centres de despesa
 - Annex III. Programació plurianual d'inversions
 - Annex IV. Modificació de la relació de llocs de treball del personal funcionari i laboral
- Acord ratificatiu del dia 22 de desembre de 2000 pel qual s'aprova el Projecte de Pressupost de la Universitat de les Illes Balears per a l'any 2001 per un total de 10.649.805.490 pessetes, el projecte de programació plurianual d'inversions i la relació de llocs de treball del personal funcionari i laboral
- Pressupost de despeses 2001. Classificació econòmica
- Distribució del capítol 2 per centres de despesa. Evolució 1999-2000-2001
- Origen aplicació Pressupost UIB 2001
- Explicació dels continguts i notes explicatives dels conceptes pressupostaris. Ingressos i despeses
- Informació complementària despeses de personal
 - Despeses de personal. Resum per col·lectius
 - Despeses de personal. PDI numerari
 - Despeses de personal. PDI contractat
 - Despeses de personal. PAS funcionari

— Despeses de personal. PAS laboral

- Pressupost de la Fundació General de la Universitat de les Illes Balears
 - Memòria del pressupost per a l'any 2001 i programes d'actuació
 - Resum del pressupost de la FuGUIB 2001
 - FuGUIB. Pressupost d'ingressos 2001
 - FuGUIB. Pressupost de despeses 2001

Memòria del Pressupost 2001

Manejar un pressupost planteja, sempre, problemes al gestor. Perquè sempre n'hi ha poc. I, a més a més, perquè mai no n'hi ha prou per a tothom.

E. Lluch

Preàmbul

El Projecte de Pressupost de la Universitat de les Illes Balears per a l'any 2001 segueix perfilant avenços en el finançament de la nostra institució, que es poden detectar arran de la consolidació de les grans xifres —en particular, la transferència nominativa i la inversió nominativa—, amb llurs corresponents increments. El pressupost recull diversos instruments que s'encetaren en els exercicis anteriors, i que sintetitzen informacions diverses:

1. La visió de les dades evolutives els darrers cinc anys. En aquest aspecte, al pressupost de 2001 se segueix editant la taula que ordena els tretze grans indicadors institucionals de la Universitat de les Illes Balears, que aparegué per primera vegada l'any 1999 i ha esdevingut un punt de referència capital per comprendre el grau de desenvolupament d'aquesta institució. Les variables abasten el període 1996-2000, amb una estimació per a 2001. Els indicadors s'han definit de forma rigorosa, i el càlcul s'ha elaborat acuradament fins a disposar de la dada que es troba més aproximada a la realitat. Aquesta taula de caire general complementa els indicadors que es troben ordenats per programes i responen a casuístiques més concretes.

2. En relació amb aquest darrer aspecte, s'exposa en una altra taula —ja existent el 2000— el grau d'execució real dels indicadors dels diferents programes. Cal recordar que, fins ara, el seguiment havia estat estrictament intern. El Rectorat troba escaient que la comunitat universitària conegui, mitjançant un dels seus documents més importants, quina ha estat l'evolució dels indicadors i la contrastació d'aquests amb les previsions que es feien des del punt de vista estrictament teòric. Aquesta tècnica palesa una passa decisiva que abasta un concepte que cada cop és més familiar: el de la **qualitat total**, un camí pel qual la UIB transita des de fa temps.

Per al 2001 s'han mantingut els cinc programes existents el 2000, i tot i que no s'han obert subprogrames, es fa una aposta decidida per la negociació interna, des de la perspectiva de la millora de la gestió, amb els contractes programes. Els programes, ja coneguts, són els següents:

Programa 1	Ensenyaments universitaris
Programa 2	Recerca i desenvolupament
Programa 3	Serveis a la comunitat universitària
Programa 4	Projecció externa de la UIB
Programa 5	Gestió universitària

A tall de recordatori, cal subratllar que els programes tenen una estructura semblant, composta de tres elements clau i una assignació pressupostària:

Objectius: delimiten els horitzons més importants de cada programa.

Línies d'actuació: aquelles que es poden identificar com a destinades a la consecució dels objectius explicitats.

Indicadors: concreció objectiva dels instruments que faciliten la mesura del grau d'assoliment de cadascun dels objectius. En alguns casos s'acompanyen de l'estàndard de referència, és a dir, el punt al qual es persegueix arribar.

Val la pena subratllar que, de mica en mica, amb dificultats, però cada cop amb més convicció, els diferents escenaris de qualitat —avaluacions institucionals, accions estratègiques diverses, anàlisi del model de gestió— que anam bastint van arrelant en el personal de la UIB. Un esforç de tots per un benefici que no es troba en el termini més immediat, però que redundarà, també, en benefici del conjunt de la institució.

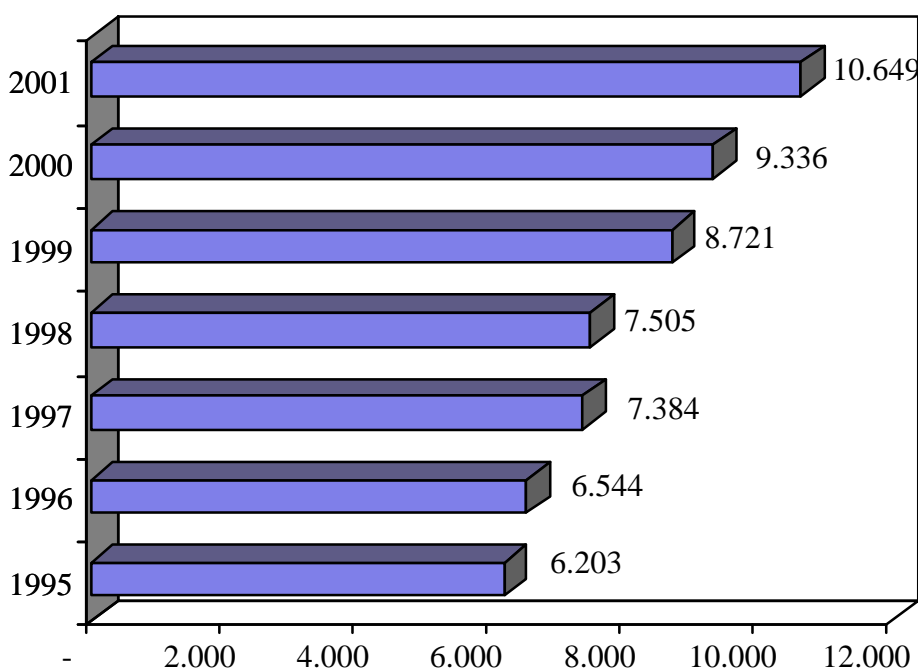
1. Les xifres

Pressupost total: 10.649 milions de pessetes

El pressupost per a l'any 2001 és de 10.649 milions de pessetes. La taxa de variació en relació amb l'any 2000 és del 14%, un augment considerable atenent que dita taxa de 2000 en relació amb 1999 fou del 7%:

EVOLUCIÓ DEL PRESSUPOST DE LA UIB

Milions de ptes. corrents



Font: Vicerectorat de Planificació Económicoadministrativa - Gerència. Dades dels pressuposts de la UIB.

Les grans partides del pressupost han estat negociades directament amb la Comunitat Autònoma. Les xifres tancades són:

5.054 milions en transferència corrent,
443 milions en inversió nominativa,
 que fan un total de **5.497** milions de pessetes, com a gran agregat de la transferència. Endemés, cal afegir 186 milions, corresponents a la segona anualitat del Conveni de finançament de l'edifici de Dret i Economia.

2. Els ingressos

Augment de la transferència nominativa: +7,8%

— La transferència la integren 4.684 milions de pessetes corresponents a la transferència de l'any anterior, més els components principals següents:

- 93,7 milions d'increment del 2%
- 80 milions del document de plantilla del PDI
- 40 milions per a la plantilla del PAS
- 40 milions d'integració de Turisme
- 36 milions per a Enginyeria Tècnica Industrial
- 6 milions per a Enginyeria Química
- 1 milió per a Infermeria (increment numerus clausus)
- 38 milions per a homologació del PAS
- 4 milions de contractes programes interns

La transferència significa l'assignació provisional per estudiant d'unes 394.000 pessetes. Aquesta dada, que ha augmentat força en relació amb l'any 2000 (355.440 ptes.), cal interpretar-la, a més de la caiguda demogràfica i el dinamisme del mercat laboral balear, que mantenen força estable el nombre d'estudiants, per la millora del finançament, per la implantació de nous estudis i per l'homologació del personal.

**Lleuger augment de la inversió nominativa:
+10 milions.
Total de 443 milions**

L'equip rectoral ha reiterat als interlocutors de la CAIB que la UIB té una inversió nominativa imprescindible, integrada per les partides d'inversió en reposició, infraestructura científica i fons bibliogràfics, capítols cabdals per a tota institució universitària.

Augment de les taxes acadèmiques: IPC

Tal com hom advertia a la Memòria de l'any anterior, l'alentiment demogràfic i el baix percentatge a la nostra comunitat d'estudiants universitaris, fan preveure un descens del nombre d'estudiants i una estabilitat en els ingressos per aquest concepte, ja que es posen en funcionament dos nous estudis. Tot i així, tant el Govern com la UIB mantenen l'esforç per tal que les taxes acadèmiques se situïn prop de l'IPC.

3. Les despeses

Increment de les retribucions del personal de la UIB: +2%

La despesa total de personal (capítol 1 pressupostari) és de 5.114 milions de pessetes i inclou:

- la despesa de personal de l'exercici 2000 (4.706 milions de pessetes), com a punt de partida
- l'aplicació del document de plantilla del PDI (80 milions)
- la quantitat corresponent per al PAS (40 milions)
- l'increment del 2%

En total, el **capítol 1** del pressupost s'incrementa en un **8,65%** en relació amb l'exercici de 2000.

Manteniment en béns corrents i de serveis

a) Després de l'important increment de 1997 i la contracció de 1998, motivada per la necessitat de mantenir les despeses corrents en uns nivells acceptables, aquesta gran partida assoleix unes quotes de consolidació en uns paràmetres racionals atenent les dimensions de la UIB. La partida que comentam (és a dir, el **capítol 2** del pressupost) representa una situació d'estabilitat que convé mantenir: 1.674 milions de pessetes el 1999, 1.697 milions de pessetes el 2000 i 1.769 milions de pessetes el 2001. L'increment que apareix a la síntesi del pressupost, per capítols, i que detalla un augment del 4,24% al capítol 2, s'explica

essencialment per l'augment dels romanents especials i per la inclusió en aquest capítol de la partida destinada a llibres per centres. El gran problema que afecta directament aquest capítol pressupostari és que els nostres proveïdors incrementen les seves prestacions segons l'IPC real (és a dir, entorn del 4%), mentre que l'augment de la UIB, pel que fa a les transferències, és el consignat als Pressuposts generals tant del Govern espanyol com de la Comunitat Autònoma, o sigui, el 2%. Aquest diferencial imposa un major rigor a la despesa de la nostra universitat.

b) Endemés, cal tenir present que la gran partida de Serveis Generals preveu l'adscripció d'una sèrie de despeses que podem considerar com a fixes per al funcionament quotidià de la UIB, i que es passen a desagregar tot seguit:

DISTRIBUCIÓ DE LA PARTIDA DE SERVEIS GENERALS

CONCEPTES	PTES.
Neteja	135.000.000
Seguretat	50.000.000
Jardineria	24.000.000
Manteniment campus	40.000.000
Telèfon	125.000.000
GESA i aigua	120.000.000
Assegurances	21.000.000
Manteniment inf.	75.000.000
Impremta	60.000.000
Concursos docents	6.000.000
Manteniment ascensors	7.000.000
Material fungible	35.000.000
	698.000.000

Atenent a la facturació dels darrers mesos, es calcula un estalvi, a la despesa telefònica, d'uns 10 milions de pessetes.

Increment molt important de les inversions previstes en equipaments i construccions, partida que és la que fa créixer notablement el pressupost:

- **246 milions, d'assignació més general, que es contrau lleugerament (-13 milions) en relació amb 2000;**
- **1.400 milions de l'edifici d'Economia i Dret**

a) L'assignació d'equipaments i construccions es canalitzarà vers accions inversores que afecten els immobles que han de menester, urgentment, actuacions expeditives. En particular, adequacions als edificis Mateu Orfila i Rotger, Guillem Colom Casanovas i Ramon Llull, actualitzacions tecnològiques, adquisicions de software i accions adreçades a les instal·lacions esportives.

b) La consignació en el pressupost de 2001 d'una anualitat de 1.400 milions de pessetes, corresponents a l'edifici d'Economia i Dret, valorat en uns 2.500 milions de pessetes, explica aquest important increment.

Creació d'una nova partida d'Innovació Tecnològica: 20 milions

La constant evolució del mercat tecnològic i les necessitats peremptòries de la UIB en aquest camp aconsellen una partida explícita, que abastarà: la renovació del servidor d'alumnes, la millora dels sistemes de seguretat informàtica i la renovació i el manteniment del software.

Creixen els recursos propis destinats a investigació. La partida total: 434,5 milions

— Assignació a revistes: total de 218 milions. Val la pena recordar que aquesta partida és particularment elevada en el cas de la UIB. Des de l'administració universitària s'han fet esforços d'estalvi, adreçats en dues direccions concretes, que han permès reduir l'assignació en prop de 12 milions de pessetes:

- *subscripcions electròniques*, amb un estalvi d'1,8 milions;
- *utilització de xarxes de comunicació*, amb un estalvi de 10 milions.

— Manteniment de les partides destinades a infraestructura científica: 70 milions

— Manteniment de la partida de material científic i de laboratori: 70 milions

— Beques d'investigació: total de 18 milions

— Manteniment del Programa de formació del professorat: total de 37,5 milions

Creació de la figura del Contracte de suport als projectes d'investigació, de forma cofinançada: 10 milions

Amb aquesta forma contractual, es tracta que els projectes de recerca disposin de personal escaient per poder agilitar els processos i facilitar la investigació. La convocatòria i les característiques d'aquesta innovació es comunicaran en el moment oportú.

Dotació pressupostària per poder obtenir la relació: un PAS per cada departament

El procés s'ha fet lentament, i cada any s'ha anat, en la mesura de les possibilitats pressupostàries, assumint la petició d'una adscripció més clara de personal d'administració i serveis als departaments. Amb l'exercici de 2001, podem concloure que s'assolirà el dit objectiu, tal com es recull a l'apèndix d'aquest document, referent al personal de la UIB.

Fons de caució per plets: 15 milions

Manteniment de les assignacions de caire social:

- 1. Fons social: 12 milions.**
- 2. Universitat solidària: 8,5 milions (0,7 sobre ingressos propis).**
- 3. Salut laboral: 12 milions. La diferència en relació amb 2000 és l'assumpció del Servei Mèdic com a propi de la UIB: 13 milions.**
- 4. Projectes d'ambientalització del campus: 9 milions (+3 milions sobre 2000). Aquesta partida s'ha triplicat en relació amb 1999.**

Les partides explicitades s'han anat aplicant en els tres darrers exercicis pressupostaris. Al pressupost de 2001 cal subratllar:

a) L'increment de la partida per desenvolupar projectes ambientals al campus, amb què s'incentiva el Codi de conducta ambiental, document que fou aprovat pel Claustre de la UIB i que prové de l'Auditoria ambiental, on s'aporten un seguit de suggeriments i d'actuacions importants en matèria ecològica per a una millora ambiental a la UIB.

b) La millora que ha de suposar que el Servei Mèdic, fins ara extern, passi a la UIB, ja que, entre d'altres prestacions, s'espera que, a partir de l'any vinent, sigui el mateix Servei Mèdic el que porti a terme les revisions mèdiques.

<p>Nou Programa de formació integral del personal de la UIB per al bienni 2001-2002 (PAS i PDI). Primera anualitat: 7 milions</p>
--

Aquest pla l'han signat tots els sindicats presents a la UIB i representa, per a 2001, la previsió de 46 accions formatives i 747 hores de formació. Hom preveu un ampli ventall de cursos, amb uns eixos clau que es prioritzen: informàtica, idiomes, salut laboral i qualitat a l'Administració. Endemés, i al marge del pla signat i amb l'impuls del Vicerectorat d'Ordenació Acadèmica i Centres, hom planteja un mòdul formatiu específic per als docents amb temes com ara tècniques logopèdiques, exposicions orals en públic, etc., per tal de millorar la qualitat docent.

<p>Increment de la partida de pràctiques per a laboratoris docents: +5 milions. Total de 35 milions</p>
--

Manteniment de les dotacions dels departaments: 153,5 milions

Integració en una borsa comuna de les partides dels departaments més els llibres: 145,5 milions. Cal recordar la reversió als departaments, que generen ingressos del 25% i del 20% en projectes i contractes corresponents a l'article 11 de la LRU, segons s'explicita als Estatuts de la Universitat: **8 milions.**

Major flexibilitat en la gestió dels deganats i les direccions de centres

Amb la incorporació de la partida de Llibres al capítol 2 corresponent, que s'introduirà, el gener de 2001, a les analítiques de cadascun dels centres de despesa.

Desplegament del *contracte programa intern,* com a expressió innovadora de la planificació estratègica a la UIB: 4 milions

- Aquesta metodologia de treball només està operativa a la Universitat Autònoma de Barcelona i a la Universitat Politècnica de Catalunya, i es tracta d'establir fórmules de compromís entre el Rectorat i alguns dels seus serveis per tal de millorar-ne la qualitat a partir d'uns objectius definits clarament i consensuats, amb uns indicadors de mesura i un calendari de treball. L'assoliment dels dits objectius ha de representar una millora en el finançament d'aquestes unitats.
- El 2001 entraran en aquest sistema el **Servei de Biblioteca i Documentació** i el **Servei de Publicacions**.
- Es crearà una comissió de seguiment dels dits contractes programa.

Reflexions finals

La UIB ha millorat sensiblement, els darrers sis anys, els recursos humans, de gestió i d'infraestructura. Els indicadors que se solen emprar per poder fer comparacions interuniversitàries (transferència nominativa per estudiant, ràtio alumnes/professors, etc.) ho demostren, al marge de les percepcions subjectives, absolutament lícites, que tothom pot tenir. La taula dels grans indicadors institucionals de la UIB, que s'adjunta a aquesta Memòria, ho ratifica sense pal·liatius.

Però, endemés, hom disposa a hores d'ara d'una potent bateria de dades, pròpies i alienes, que permeten albirar l'evolució de la UIB en els darrers temps, evolució que té molts punts forts però que, igualment, presenta incerteses i punts febles. Cal dir que els esforços pressupostaris, canalitzats a tots els àmbits de la Universitat i sota paràmetres de qualitat, han permès una millora contínua que es pot seguir amb les dites dades. En aquesta línia, s'aporten tot seguit alguns dels resultats de tres estudis externs a la UIB, i s'indiquen les referències bibliogràfiques per tal d'ampliar la informació:

1. El rigor en l'execució del pressupost. Això està regulat per un principi simple i clar: cada pesseta que es gasta és una pesseta que s'ha d'ingressar. Aquest plantejament ha portat a no utilitzar procediments generalitzats d'endeutament com altres universitats han fet per tal d'afrontar, sobretot, inversions que posteriorment han resultat molt costoses per mantenir. La UIB és, en aquests moments, una de les poques universitats sense dèficit pressupostari. I, de fet, un estudi de referència sanciona aquest control econòmic a la UIB: es

tracta del treball, encarregat per la CRUE, al gerent de la Universitat de Jaén,¹ en el qual hom explicita la positiva orientació en el desviament de les despeses entre els anys 1994 i 1998; dit amb d'altres paraules, la UIB ha passat a gaudir de majors ingressos entre els dos anys esmentats, però els ha assignat millor, amb un increment de la despesa corrent per estudiant del 2,87% (1998/1994), enfront del 23,32% de la mitjana estatal.

2. La bona formació que s'imparteix a les aules de la UIB, amb translació clara al mercat de treball. Aquesta afirmació es troba avalada per un projecte europeu d'inseriment de llicenciats i diplomats de les universitats espanyoles i europees.² Les dades rubriquen una millor col·locació en el mercat de treball dels professionals formats a la UIB en relació amb la mitjana estatal: la taxa d'atur dels nostres titulats no arriba al 5%, mentre que a la resta de l'Estat és de prop del 13%. Alhora, es palesen unes retribucions sensiblement superiors —mesurades en preu/hora— en el cas dels llicenciats i diplomats de la UIB. Finalment, aquests professionals atorguen a la UIB 3,35 punts sobre 5, la qual cosa és indicativa del record positiu sobre la formació de què gaudiren.

3. Els processos de millora a les diferents àrees de gestió, tot aportant una passa més el 2001 amb el desplegament del contracte programa intern. La diagnosi del model EFQM,³ aplicat a la UIB, ha significat una puntuació de 301 punts, considerada com a positiva, atenent que era la primera vegada que la UIB

¹ J. HERNÁNDEZ ARMENTEROS, *Información académica, productiva y financiera de las universidades públicas de España. Año 1998. Curso académico 1998-1999*, CRUE (Madrid 2000). Una anàlisi més sintètica del mateix autor a «La financiación de la universidad pública en España. Análisis del año 1998», paper de treball presentat al V Debat Universitari de l'Institut Joan Lluís Vives, Universitat Politècnica de Catalunya, maig de 2000, especialment pàg. 39-41.

² J. GINÉS MORA-F. PÉREZ (dir.), *Informe sobre la inserción laboral de los titulados de la Universitat de les Illes Balears*, Instituto Valenciano de Investigaciones Económicas (València 2000), sobretot, pàg. 79 i seg.

³ DEPLOYMENT CONSULTING GROUP - UNIVERSITAT DE LES ILLES BALEARS, *Presentación del informe de evaluación según el modelo E.F.Q.M. de excelencia*, abril de 2000. Presentació a la Junta de Govern el 18 de maig de 2000. Les dades que es comenten, a la pàg. 24.

se sotmetia al dit procés, i, alhora, tenint present que la mitjana en empreses que ja tenen una pràctica contínua de millora és de 309 punts.

Ara bé, no es pot negligir que aquests contrastats avenços presenten, alhora, claroscurs igualment tangibles:

- ◆ La **caiguda demogràfica**, per un cantó, i la lleugera pèrdua d'estudiants motivada per la **intensa dinàmica del mercat laboral illenc**, per un altre, signifiquen que la Universitat haurà de fer front a aquesta situació amb noves estratègies per tal de captar estudiants. Aquesta és, a hores d'ara, una de les amenaces principals de l'entorn, la qual cosa haurà d'obrir un debat pel que fa a possibles escenaris per «fidelitzar» els nostres estudiants a l'hora de plantejar la formació permanent per als diplomats i llicenciats residents a les Balears.
- ◆ El fet anterior insinua que **els processos d'aprenentatge hauran de ser més flexibles i adequats a un mercat de treball** força dinàmic, que reclama reptes continus com l'adaptació a les noves tecnologies, el reciclatge dels coneixements, l'adopció d'itineraris curriculars i els estudis propis.
- ◆ Alhora, tot això incideix en la necessitat de **millorar els circuits interns de l'Administració**, aplanar les dificultats que s'han detectat a partir de les anàlisis de l'EFQM i de les avaluacions institucionals i agilitar uns serveis administratius que també presenten signes de rigidesa.
- ◆ La **necessitat d'una connexió més àgil i eficaç amb el teixit empresarial i productiu de les Illes Balears**. Aquest punt feble apareix, invariablement, en tots els processos avaluatius que ha conegut fins ara la UIB.

- ◆ **Assolir una major i millor presència sociocultural de la UIB a les societats il·lenques**, amb una creixent demanda que no és totalment satisfeta per la mateixa oferta universitària.

En resum, la competitivitat en aquest nou marc suposa la necessitat de disposar de millors investigadors, docents més preparats i gestors més eficients. Tot això ens obligarà a un canvi cultural decisiu a l'interior de les universitats. Sabem que el que s'ha fet és, encara, insuficient per a una institució que persegueix assolir alts esglaons de qualitat. Però, al mateix temps, pensam que el camí recorregut va deixant petites fites i objectius que, de bon començament, podien semblar difícils d'assolir: el de la planificació i la racionalització a tots els àmbits de l'univers institucional, el de la transparència informativa i, en fi, el de la qualitat, el més gran repte per al futur immediat. L'elaboració del Pla estratègic proporcionarà elements clars de reflexió sobre tots aquests temes, i línies estratègiques d'actuació que no perdin de vista les potencialitats internes de la UIB i el seu entorn immediat. La transcendència de tot això sobre el pressupost de la UIB és clara. Un model de finançament, sobre el qual la UIB ja ha fet una proposta al Govern, hauria de dotar de contingut econòmic les premisses que sorgeixin d'un Pla estratègic propi, dissenyat des del campus i amb sinergies efectives amb el Consell Social i el Govern de les Illes Balears. El fet que juguem amb recursos escassos i amb els seus corresponents costos d'oportunitat segons les decisions que adoptem, fa que les paraules de l'enyorat Ernest Lluch, que obren aquesta Memòria, siguin ben clarividents: si tothom té la sensació que li manquen recursos, però, alhora, obtenim resultats positius en les diferents esferes de la gestió universitària i amb els resultats acadèmics i de recerca, tots mesurats amb paràmetres homologables, pal·liarem, si més no parcialment, aquest estat, ben real, que no gaudim de diners per a tot el que voldríem fer.

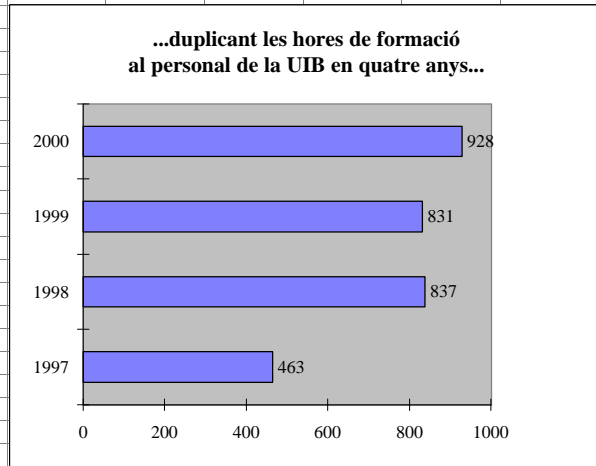
Carles Manera

Vicerector de Planificació Económicoadministrativa

INDICADORS DELS PROGRAMES DEL PRESSUPOST DE LA UNIVERSITAT DE LES ILLES BALEARS
Dades pressupostades i dades d'execució real

PROGRAMA	INDICADORS	1998	1998	1999	1999	2000	2000	2001				
		Pressupost	Real	Pressupost	Real	Pressupost	Real	Estimacions				
Ensenyaments universitaris	1. Ràtio alumnes/PDI	21.96	22	21.26	21.88	21	19.30	18.50				
	2. Dèficit docent en crèdits	1.810	1,810	1,310	1,642	1,500	772	600				
	3. % alumnes que es matriculen en primera opció	66	66	68	67	68	71.58	85				
	4. Nre. alumnes matriculats proves majors de 25 anys	434	434	440	381	300	338	325				
Recerca i desenvolupament	5. Nre. projectes concedits	27	35	30	34	36	37	41				
	6. Volum recursos generats per article 11, en milions ptes.	101	100	105	156	120	157	228				
	7. Nre. beques pròpies en actiu	9	9	12	12	16	15	19				
Serveis a la comunitat universitària	8. Nre. hores de formació del PAS	679	679	675	831	928	707	757				
	9. Nre. hores de formació del PDI	158	158	160	inclòs al núm. 8	inclòs al núm. 8	inclòs al núm. 8	inclòs al núm. 8				
	10. Nre. alumnes registrats en compet. esportives	1,100	911	1,400	902	1,100	900	1,100				
	11. Nre. depart. i estudis que apliquen Prog. d'aval. qualitat	8	8	8	8	4	4	8				
	12. Nre. llibres publicats al Servei de Publicacions	60	107	60	100	70	85	75				
	13. Nre. alumnes col laboradors	127	127	127	127	127	138	177				
	14. Nre. d'accessos a Intranet (milions)	1.195	1.195	1.250	1.250	1.300	3.180	6.000				
Projecció externa de la UIB	15. Nre. de projectes finançats amb el 0,7	10	6	10	5	5	5	5				
	16. Nre. de cursos d'estiu	11	11	14	17	15	33	30				
	17. Nre. persones matriculades a cursos de reciclatge	1,491	1,491	1,500	1,450	1,500	2,224	2,050				
	18. Nre. sollicituds de pàgines al web de la UIB (milions)	0.902	0.902	0.950	0.950	1.200	9.250	16				
Gestió universitària	19. Nre. de factures tramitades	22,779	24,313	23,000	25,200	26,000	25,411	26,427				
	20. Nre. d'expedients de contractació	43	39	40	28	30	20	24				
	21. Nre. de metres quadrats construïts	89,400	89,400	95,000	94,691	110,000	94,691	vegeu Programes				
	22. Nre. de sollicituds d'intervenció de manteniment	2,968	3,898	3,100	3,228	3,300	4,988	4,000				
PROGRAMA	RESPONSABILITAT DELS INDICADORS	Unitat administrativa										
Ensenyaments universitaris	1. Ràtio alumnes/PDI	Vicerektorat Ord. Acadèmica										
	2. Dèficit docent en crèdits	Vicerektorat Ord. Acadèmica										
	3. % alumnes que es matriculen en primera opció	Cap de Servei d'Alumnes										
	4. Nre. alumnes matriculats proves majors de 25 anys	Vicerektorat Ord. Acadèmica										
Recerca i desenvolupament	5. Nre. projectes concedits	Vicerektorat d'Investigació										
	6. Volum recursos generats per article 11, en milions ptes.	Vicerektorat d'Investigació										
	7. Nre. beques pròpies en actiu	Vicerektorat d'Investigació										
Serveis a la comunitat universitària	8. Nre. hores de formació del PAS	Cap de Servei de Formació										
	9. Nre. hores de formació del PDI	Cap de Servei de Formació										
	10. Nre. alumnes registrats en compet. esportives	Cap del Servei d'Esports										
	11. Nre. depart. i estudis que apliquen Prog. d'aval. qualitat	Vicerektorat Ord. Acadèmica										
	12. Nre. llibres publicats al Servei de Publicacions	Cap del Servei de Publicacions										
	13. Nre. alumnes col laboradors	Vicerektorat Ord. Acadèmica										
	14. Nre. d'accessos a Intranet (milions)	Secretaria General										
Projecció externa de la UIB	15. Nre. de projectes finançats amb el 0,7	Vicerektorat Planif. Econòmica										
	16. Nre. de cursos d'estiu	Servei d'Activitats Culturals										
	17. Nre. persones matriculades a cursos de reciclatge	Vicerektorat Ord. Acadèmica										
Gestió universitària	18. Nre. sollicituds de pàgines al web de la UIB (milions)	Secretaria General										
	19. Nre. de factures tramitades	Cap de Servei de Comptabilitat										
	20. Nre. d'expedients de contractació	Cap de Servei de Patrimoni										
	21. Nre. de metres quadrats construïts	Cap de Servei de Patrimoni										
	22. Nre. de sollicituds d'intervenció de manteniment	Cap de Servei de Patrimoni										

1997	463
1998	837
1999	831
2000	928



TRETZE INDICADORS INSTITUCIONALS DE LA UNIVERSITAT DE LES ILLES BALEARS

<i>Indicador</i>	<i>1996</i>	<i>1997</i>	<i>1998</i>	<i>1999</i>	<i>2000</i>	<i>2001 (*)</i>
1. Alumnes	12,105	12,239	13,411	13,064	13,178	12,800
2. Càrrega docent en crèdits	10.800 (*)	12.220 (*)	12.701 (*)	14.218 (*)	14.600 (*)	15.000 (*)
3. Professorat equivalent a temps complet	511	564	611	640	665	682
4. PAS	329	350	379	390	399	412
5. Ràtio professors/PAS	1.55	1.61	1.61	1.64	1.67	1.66
6. Ràtio alumnes/professors	23.69	21.70	21.95	20.41	19.82	18.77
7. Pressupost total de la UIB (milions de ptes.)	6,544	7,384	7,505	8,721	9,336	10,649
8. Transferència nominativa (milions de ptes.)	3,019	3,746	4,004	4,354	4,684	5,054
9. Transferència nominativa per estudiant (ptes.)	249,401	306,071	298,561	334,923	355,441	394,844
10. Recursos propis destinats a la investigació (milions de ptes.)	227	338	352	392	422	434.50
11. Total metres quadrats construïts	82,344	87,272	89,400	94,691	94,691	94,691
12. Inversions nominatives (milions de ptes.)	40	545	434	434	434	443
13. Nombre d'estudis	29	29	29	31	33	35

(*) Estimacions

DEFINICIÓ DELS INDICADORS

1. Alumnes. Es comptabilitzen els estudiants matriculats de primer, segon i tercer cicle. No es consideren les escoles adscrites ni els estudis propis.
2. Càrrega docent en crèdits. Càrrega docent real, segons els COA dels departaments.
3. Professorat equivalent a temps complet. Es calcula comptant com a 1 cadascun dels professors a dedicació completa. Dels que tenen dedicació parcial n'hi ha de dos tipus: de 6 hores i de 4 hores. Els de 6 hores es comptabilitzen com un 75%, mentre que els de 4 hores com un 50%. Els associats s'han considerat de la manera següent: 6 hores: 75%; 4 hores: 50%; 3 hores: 37,5%. La metodologia aplicada és la mateixa que utilitzen les universitats del Grup 7 (comunitats autònomes amb una sola universitat).
4. PAS. Es refereix a la totalitat del PAS, és a dir: funcionaris de carrera, funcionaris interins, funcionaris contractats, laborals fixos de conveni, laborals interins de conveni i laborals contractats. Totes les dades corresponen al mes de juny de l'any.
5. Ràtio professors/PAS. Indicador 3 / Indicador 4.
6. Ràtio alumnes / professors. Indicador 1 / Indicador 3.
7. Pressupost total de la UIB (ptes. corrents). Totals consignats al Pressupost de la Universitat, aprovat per la Junta de Govern i pel Consell Social.
8. Transferència nominativa (ptes. corrents). Subvenció pública de l'entitat tutelar per al funcionament ordinari de la Universitat.
9. Transferència nominativa per estudiant (ptes. corrents). Indicador 8 / Indicador 1.
10. Recursos propis destinats a la investigació (ptes. corrents). Aquest indicador preveu només les despeses directes, sense costs de personal ni costs indirectes: Programa de formació del professorat, material científic i de laboratori, Oficina de Gestió de la Recerca, laboratoris, beques pròpies, infraestr. científica, revistes, ajuts a la recerca.
11. Total metres quadrats construïts. Superfície construïda.
12. Inversions nominatives (ptes. corrents). S'entenen com aquelles inversions gestionades directament per la Universitat, que es consagren a projectes d'infraestructura que impliquen millores tant a la docència com a la investigació.
13. Nombre d'estudis. Sumatori dels estudis de cicle llarg i de cicle curt, sense comptar les escoles adscrites.

Resum del Pressupost 2001

INGRESSOS 2001	pessetes	euros	Percentatge
CAP. 3. PREUS PÚBLICS I ALTRES INGRESSOS	1,242,050,000	7,464,871	11.66%
CAP. 4. TRANSFERÈNCIES CORRENTS	5,242,023,142	31,505,194	49.22%
CAP. 5. INGRESSOS PATRIMONIALS	54,000,000	324,546	0.51%
CAP. 7. TRANSFERÈNCIES DE CAPITAL	2,308,006,945	13,871,401	21.67%
CAP. 8. ACTIUS FINANCERS	1,620,000,000	9,736,396	15.21%
CAP. 9. PASSIUS FINANCERS	183,725,403	1,104,212	1.73%
TOTAL PRESSUPOST D'INGRESSOS	10,649,805,490	64,006,620	100.00%

DESPESES 2001	pessetes	euros	Percentatge
CAP. 1. DESPESES DE PERSONAL	5,114,010,606	30,735,823	48.02%
CAP. 2. DESPESES EN BÉNS CORRENTS I DE SERVEIS	1,769,590,000	10,635,450	16.62%
CAP. 3. DESPESES FINANCERES	36,500,000	219,369	0.34%
CAP. 4. TRANSFERÈNCIES CORRENTS	84,568,350	508,266	0.79%
CAP. 6. INVERSIONS REALS	3,620,136,534	21,757,459	33.99%
CAP. 7. TRANSFERÈNCIES DE CAPITAL	25,000,000	150,253	0.23%
TOTAL PRESSUPOST DE DESPESES	10,649,805,490	64,006,620	100.00%

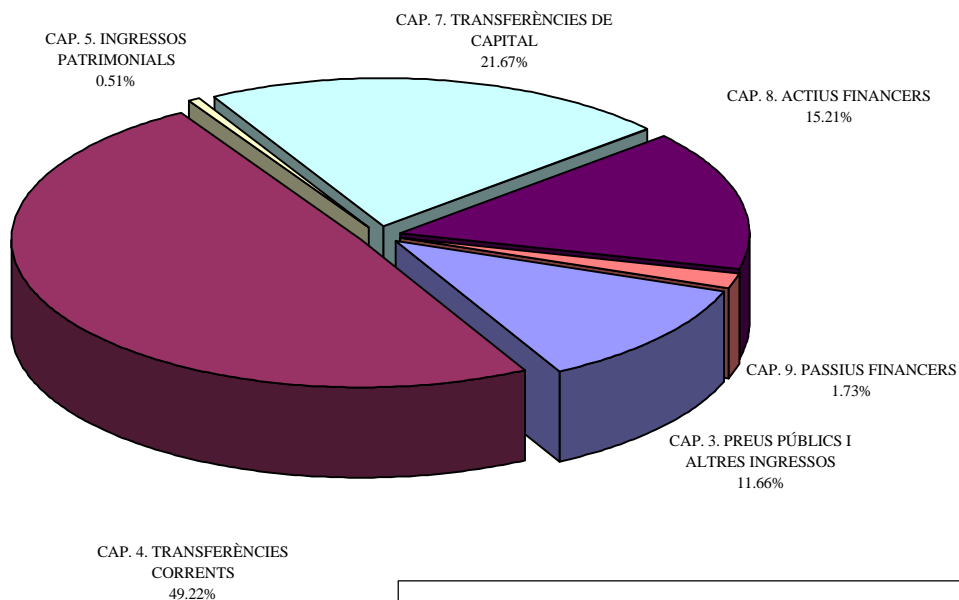
Comparació entre el pressupost de 2000 i el de 2001

INGRESSOS. Comparació 2000-2001	Pres. 2000	Pres. 2001	Variació
CAP. 3. PREUS PÚBLICS I ALTRES INGRESSOS	1,283,351,250	1,242,050,000	-3.22%
CAP. 4. TRANSFERÈNCIES CORRENTS	4,809,000,000	5,242,023,142	9.00%
CAP. 5. INGRESSOS PATRIMONIALS	42,000,000	54,000,000	28.57%
CAP. 7. TRANSFERÈNCIES DE CAPITAL	1,743,000,000	2,308,006,945	32.42%
CAP. 8. ACTIUS FINANCERS	1,459,000,000	1,620,000,000	11.03%
CAP. 9. PASSIUS FINANCERS	0	183,725,403	
TOTAL PRESSUPOST D'INGRESSOS	9,336,351,250	10,649,805,490	14.07%

DESPESES. Comparació 2000-2001	Pres. 2000	Pres. 2001	Variació
CAP. 1. DESPESES DE PERSONAL	4,706,858,522	5,114,010,606	8.65%
CAP. 2. DESPESES EN BÉNS CORRENTS I DE SERVEIS	1,697,531,306	1,769,590,000	4.24%
CAP. 3. DESPESES FINANCERES	0	36,500,000	
CAP. 4. TRANSFERÈNCIES CORRENTS	83,298,459	84,568,350	1.52%
CAP. 6. INVERSIONS REALS	2,748,662,963	3,620,136,534	31.71%
CAP. 7. TRANSFERÈNCIES DE CAPITAL	100,000,000	25,000,000	-75.00%
TOTAL PRESSUPOST DE DESPESES	9,336,351,250	10,649,805,490	14.07%

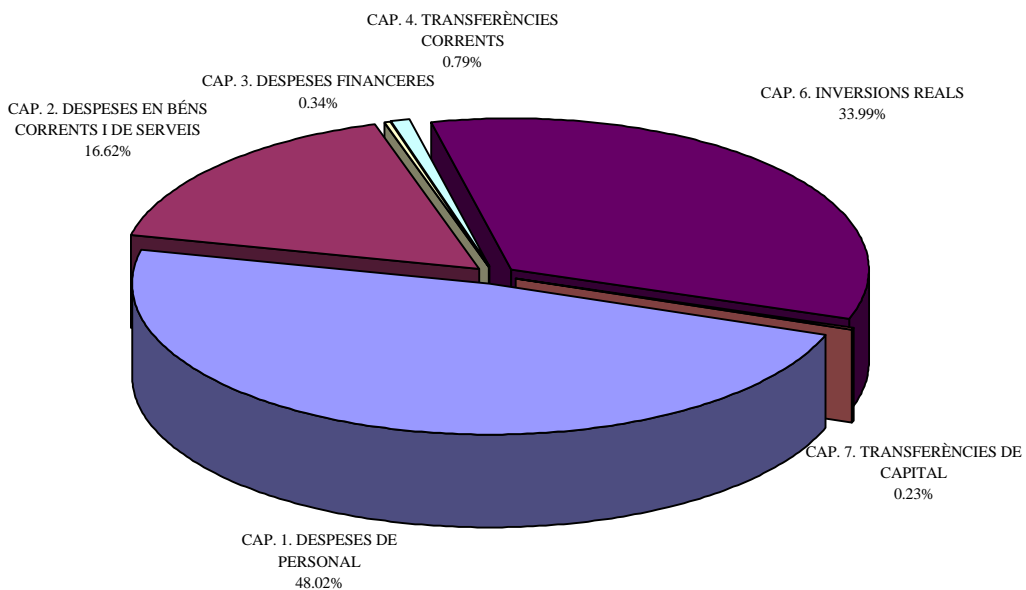
GRÀFICS DE DISTRIBUCIÓ PERCENTUAL DEL PRESSUPOST 2001

RESUM DEL PRESSUPOST D'INGRESSOS 2001



TOTAL PRESSUPOST D'INGRESSOS 2001:
10.649.805.490 pessetes

RESUM DEL PRESSUPOST DE DESPESES 2001

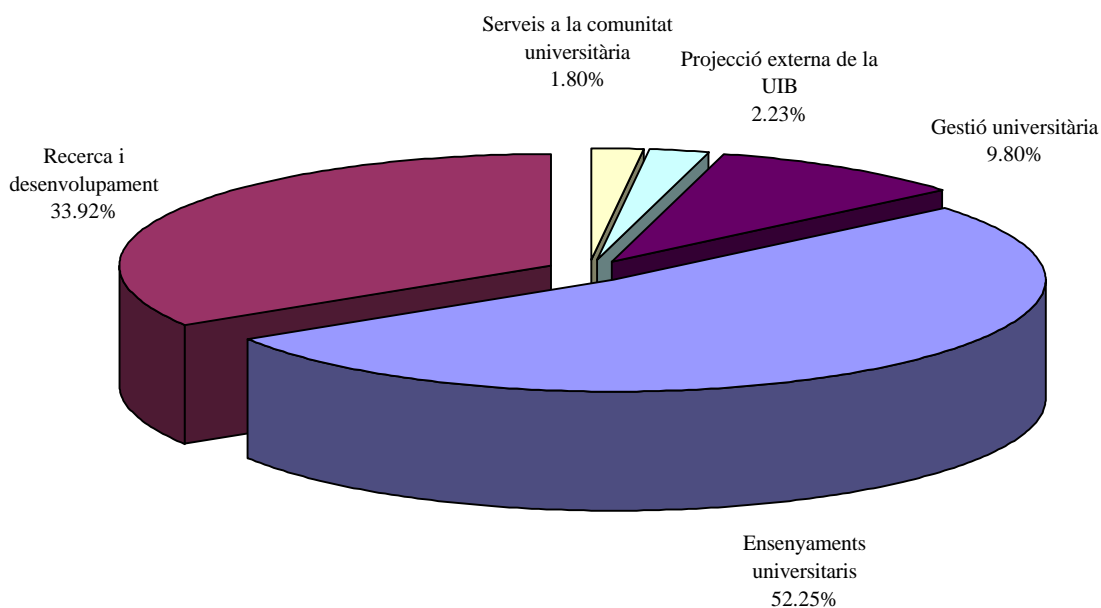


TOTAL PRESSUPOST DE DESPESES
2001:
10.649.805.490 pessetes

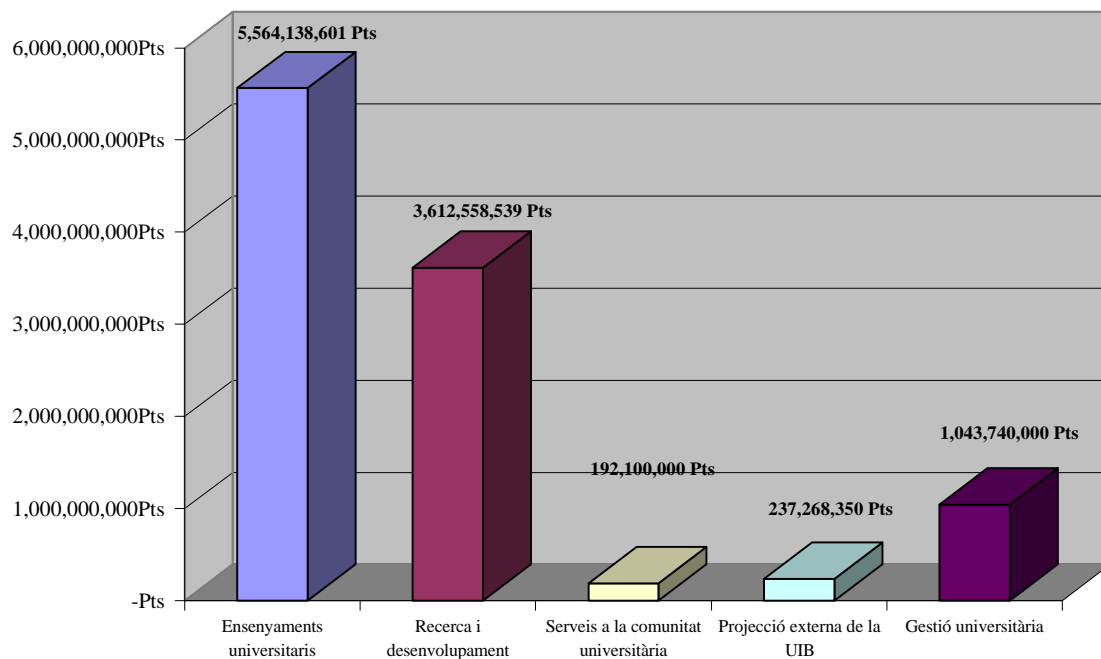
Programes per al Pressupost de 2001

<i>PROGRAMES 2001</i>	milers de pessetes	┌ (euros)	Percentatge
Ensenyaments universitaris	5,564,138,601	33,441,146,497	52.25%
Recerca i desenvolupament	3,612,558,539	21,711,914,097	33.92%
Serveis a la comunitat universitària	192,100,000	1,154,544,253	1.80%
Projecció externa de la UIB	237,268,350	1,426,011,503	2.23%
Gestió universitària	1,043,740,000	6,273,003,738	9.80%
TOTAL PRESSUPOST DE DESPESES	10,649,805,490	64,006,620,088	100.00%

RESUM DELS PROGRAMES PER AL PRESSUPOST DE 2001



RESUM DELS PROGRAMES PER AL PRESSUPOST DE 2001



PROGRAMES PER AL PRESSUPOST DE 2001

<i>Núm.</i>	<i>PROGRAMA</i>	<i>ASSIGNACIÓ</i>	<i>%</i>
1	Ensenyaments universitaris	5.564.138.601	52,25
2	Recerca i desenvolupament	3.612.558.539	33,92
3	Serveis a la com. universitària	192.100.000	1,80
4	Projecció externa de la UIB	237.268.350	2,23
5	Gestió universitària	1.043.740.000	9,80
TOTAL		10.649.805.490	100,00

CLASSIFICACIÓ ECONÒMICA PER PROGRAMES:
DESCRIPTORS GENERALS

PROGRAMA 1: ENSENYAMENTS UNIVERSITARIS

Objectius:

1. Mantenir i millorar la qualitat de l'oferta educativa existent.
2. Consolidar la implantació dels nous plans d'estudis en els diferents ensenyaments oficials.

Línies d'actuació:

1. Desenvolupament del document de plantilla del PDI.
2. Esperonament d'activitats pràctiques docents.

Indicadors:

	2000	2001
— Ràtio alumnes/PDI (1)	19,82	18,77
— Dèficit docent en crèdits (2)	772	600
— Percentatge d'alumnes que es matriculen en primera opció	71,58	84,99
— Nombre d'alumnes matriculats de les proves de majors de 25 anys	338	325

(1) Entenem per PDI el personal docent i investigador equivalent a temps complet. Vegeu la definició de l'indicador a la taula «Tretze indicadors institucionals de la Universitat de les Illes Balears», a la Memòria del present pressupost.

(2) Balanç entre la capacitat docent i la càrrega docent, segons el document de plantilla del PDI.

PROGRAMA 2: RECERCA I DESENVOLUPAMENT

Objectius:

1. Millorar els recursos globals, humans i materials, destinats a activitats de recerca i desenvolupament.
2. Dinamitzar les accions de recerca i transferència tecnològica del personal acadèmic.

Línies d'actuació:

1. Desenvolupament del document de plantilla del PDI.
2. Facilitar i promoure el contacte dels investigadors de la nostra universitat amb d'altres centres de recerca.
3. Cofinançament en infraestructura científica als grups d'investigació.
4. Millorar els fons bibliogràfics canalitzats més específicament a la recerca.
5. Convocatòria de beques pròpies per al personal en formació per a la investigació.

Indicadors:

	2000	2001
— Nre. de projectes concedits	37	41
— Volum de recursos generats per article 11 (*)	157	228
— Nre. de beques pròpies en actiu	15	19

(*) Milions de pessetes. S'inclouen les transferències de la FUEIB.

PROGRAMA 3: SERVEIS A LA COMUNITAT UNIVERSITÀRIA

Objectius:

1. Impulsar els serveis que aporten qualitat a la comunitat universitària.
2. Millorar la preparació del personal de la Universitat i el seu nivell de coneixements lingüístics.
3. Definir metodologies per a la gestió de la qualitat en totes les àrees de la Universitat.
4. Augmentar la sensibilització envers la problemàtica ambiental i millorar les condicions de treball sobre bases sòlides de prevenció de riscos.
5. Aconseguir que la UIB sigui més habitable, optimitzant els recursos i fent una gestió racional del medi.

Línies d'actuació:

1. Desenvolupament del Pla de formació integral de la UIB, per al PAS i PDI, corresponent al bienni 2001-2002.
2. Programes d'ambientalització: ordenació dels ambients rurals.
3. Implantació progressiva del Pla nacional d'avaluació de la qualitat: estudis de Dret, Servei de Patrimoni.
4. Desenvolupament del Servei propi de Prevenció.
5. Crear nous sistemes de comunicació interna.
6. Eliminació de barreres arquitectòniques.

Indicadors:

	2000	2001
— Nre. d'hores de formació del personal de la UIB 707	757	
— Nre. d'alumnes registrats en competicions esportives 900	1.100	
— Nre. de departaments i estudis que apliquen el Programa d'avaluació de la qualitat	4	8
— Nre. de llibres publicats pel Servei de Publicacions	85	75
— Nre. d'alumnes col·laboradors 177(*)	138	
— Nre. d'accessos a Intranet (milions)	3,18	6

Nota: Els accessos a Intranet s'han calculat com a peticions de pàgines al web de la UIB des del domini uib.es.

(*) Cursos 1999-2000 i 2000-2001, respectivament.

PROGRAMA 4: PROJECCIÓ EXTERNA DE LA UIB

Objectius:

1. Impulsar i millorar les relacions de la UIB amb el seu entorn.
2. Millorar la imatge externa de la UIB d'acord amb els seus plantejaments bàsics de qualitat docent i investigadora.
3. Afavorir i impulsar la cultura de la solidaritat.
4. Apostar fermament per la internacionalització de la UIB en tots els vessants.
5. Refermar la UIB com a impulsora i defensora de la llengua catalana, pròpia de la Comunitat Autònoma de les Illes Balears.
6. Promoure i projectar la idea de cultura universitària.

Línies d'actuació:

1. Aprofundir les campanyes informatives sobre la UIB. Continuació del programa 2000 i UIB.
2. Desenvolupament del Servei d'Activitats Culturals (SAC).
3. Consolidar i promoure les relacions amb altres institucions, estatals i internacionals, a partir de convenis, beques i cursos.
4. Promoure activitats consagrades a conèixer i fer servir la llengua catalana.
5. Perllongar la col·laboració amb les ONG a partir de projectes concrets, rigorosos i temporalment realitzables.
6. Promoure la fidelització d'antics alumnes.
10. Estimular la complicitat amb la UIB dels responsables polítics de les Illes.

Indicadors:

	2000	2001
— Nre. de projectes finançats per la partida del 0,7	5	5
— Nre. de cursos d'estiu	33	30
— Nre. de persones matriculades de cursos de reciclatge	2.224	2.050
— Nre. de sol·licituds de pàgines al web de la UIB (milions)	9,25	16

PROGRAMA 5: GESTIÓ UNIVERSITÀRIA

Objectius:

1. Gestió eficient del patrimoni i dels recursos de la UIB, que permeti desenvolupar la tasca docent i investigadora.
2. Definir metodologies de qualitat orientades a la satisfacció de l'usuari, en la màxima accepció.
3. Gestió racional del patrimoni natural del campus.

Línies d'actuació:

1. Desenvolupament de la planificació estratègica a la UIB.
2. Control dels concessionaris.
3. Pla d'avaluació de la qualitat.
4. Promoció de campanyes de recollida selectiva de residus.
5. Desenvolupar plans específics per a la gestió global de l'aigua, l'energia i les comunicacions (telèfons).

Indicadors:

	2000	2001
— Nre. de factures tramitades	25.411	26.427
— Nre. d'expedients de contractació	20	24
— Nre. de metres quadrats construïts	94.691	(a)
— Nre. de sol·licituds d'intervenció de manteniment	4.988	4.000

(a) No es poden donar dades exactes, atenant que hi ha dos grans edificis en procés de construcció.

ACORD NORMATIU del dia 19 de desembre de 2000 pel qual s'aprova el Projecte de Pressupost, el projecte de programació plurianual d'inversions i la relació de llocs de treball del personal funcionari i laboral de la Universitat de les Illes Balears per a l'any 2001.

Conegudes les partides previstes als Pressuposts de la Comunitat Autònoma de les Illes Balears pel que fa a la Universitat, el Gerent de la UIB ha elaborat un avantprojecte de pressupost que, un cop aprovat pel Consell Executiu, el Rector sotmet a l'aprovació de la Junta de Govern, per a la seva posterior remissió al Consell Social.

Preàmbul

El Projecte de Pressupost de la Universitat de les Illes Balears per a l'any 2001 suposa la consolidació de les grans xifres de finançament per part de l'entitat tutelar: l'increment de les retribucions del personal amb el 2 per cent d'increment salarial previst i l'autorització per continuar desenvolupant la política d'adequació de la plantilla de personal de la Universitat (docent, investigadora i d'administració i serveis), així com la darrera anualitat per a la integració de l'Escola de Turisme. Tot i això, mereix una menció especial el finançament del nou edifici multiaulari, el qual compta amb una partida pròpia en aquest pressupost. També per a l'any 2001 s'inclou la segona anualitat de l'homologació del PAS, amb les dues terceres parts del total previst. Aquests grans trets són els arguments que fonamenten aquesta consolidació del finançament de la CAIB.

Aquests ingressos, units a una estabilització dels ingressos propis de la UIB, permeten dibuixar un pressupost de despeses caracteritzat pel compliment del document de plantilla de PDI i pel seguiment en l'adequació de la plantilla del PAS, així com la consolidació de l'esforç inversor després d'una època esmorteïda en aquest aspecte. La presentació del pressupost per programes (es manté el nombre de cinc) i la programació plurianual d'inversions són aspectes formals iniciats al pressupost de l'any 1998 i que es consoliden en aquest projecte per a 2001.

Per tot això, es pren l'acord següent:

1. S'aprova el pressupost de la UIB per a l'any 2001, amb un estat de despeses en el qual s'autoritzen i consignen els crèdits necessaris per atendre el compliment d'obligacions per un import de 10.649.805.490 pessetes i en el qual l'estat d'ingressos recull els drets que es pensa liquidar durant l'exercici per un import de 10.649.805.490 pessetes.

El detall d'aquest pressupost quant a classificació econòmica i per programes s'adjunta com a annex I.

2. La distribució del capítol II del pressupost de despeses per a 2001 entre els diferents centres de despesa, així com el responsable de cada centre de despesa i el programa al qual pertany, serà la que s'adjunta com a annex II. Els serveis administratius podran tramitar comandes contra pressuposts per als quals tinguin autorització fins a una quantia màxima de 250.000 (dues-centes cinquanta mil) pessetes sense que calgui trametre prèviament la proposta de despesa als serveis centrals de comptabilitat, de manera que n'hi haurà prou, per tant, amb l'autorització del responsable del centre de despesa.

3. S'aprova la programació plurianual d'inversions que s'adjunta com a annex III.

4. La modificació de la relació de llocs de treball del personal funcionari i laboral és la que s'adjunta com a annex IV.

5. Tots els majors ingressos que s'obtinguin dins l'exercici de 2001 seran, per resolució del Rector, incorporats al pressupost, per subvenir a les obligacions específiques corresponents en el cas d'ingressos finalistes o per subvenir a obligacions determinades pel Consell Executiu d'acord amb la normativa aplicable.

6. Es podran tramitar fins al 31 de març de 2001 obligacions concretes durant l'exercici de 2000; a partir d'aquesta data, la tramitació exigirà l'informe previ de la Comissió Econòmica de la Junta de Govern. El dit informe serà també preceptiu per a obligacions concretes en exercicis anteriors.

7. A efectes d'inventari de béns, i amb la finalitat de reduir el registre patrimonial i agilitar-ne la gestió, es fixa com a import mínim perquè un element sigui inventariable la quantitat de 75.000 pessetes. Es permet, en qualsevol cas, inventariar elements d'import inferior si el responsable del centre de despesa ho considera oportú.

8. El Consell Executiu queda autoritzat per prendre les mesures oportunes per desenvolupar aquest acord.

Ho faig publicar perquè se'n prengui coneixement i tingui els efectes que corresponguin.

Palma, 19 de desembre de 2000

El Rector,

Llorenç Huguet

ANNEX I

Pressupost d'ingressos 2001

	Subconcepte	Concepte	Article	Capítol
CAP. 3. PREUS PÚBLICS I ALTRES INGRESSOS				
	Art. 30. Taxes		1,071,050,000	
303	Taxes acadèmiques		1,037,500,000	
	01. Primer i segon cycle	810,000,000		
	02. Tercer cycle	12,000,000		
	03. Centres adscrits	6,000,000		
	04. Turisme	2,000,000		
	05. Proves d'accés majors de 25 anys	4,000,000		
	06. Proves d'accés COU LOGSE	26,500,000		
	07. Beques	110,000,000		
	99. Família nombrosa	67,000,000		
309	Altres taxes		33,550,000	
	01. Obertura d'expedient	9,500,000		
	02. Certificats	9,500,000		
	03. Expedició de títols	14,550,000		
	Art. 31. Preus públics		44,000,000	
310	Drets de matrícula		44,000,000	
	01. Matrícula cursos ICE	10,000,000		
	02. CAP	10,000,000		
	04. SAC	5,000,000		
	05. Altres cursos	5,000,000		
	06. Reciclatge català	14,000,000		
	Art. 32. Prestació de serveis		111,000,000	
323	Prestació de serveis		20,000,000	
324	Publicitat		1,000,000	
326	Contractes i convenis art. 11 LRU		90,000,000	
	Art. 33. Venda de béns		16,000,000	
330	Venda de publicacions pròpies		12,000,000	
339	Venda de sobres de matrícula		4,000,000	
	TOTAL CAPÍTOL 3			1,242,050,000

CAP. 4. TRANSFERÈNCIES CORRENTS				
	Art. 40. De l'Estat		59,000,000	
400	De l'Estat		59,000,000	
	Art. 45. De la Comunitat Autònoma		5,081,023,142	
450	Transferència nominativa		5,054,023,142	
452	Altres transferències		27,000,000	
	Art. 46. De corporacions locals		12,000,000	
460	Ajuntaments		1,000,000	
462	Consells insulars		11,000,000	
	Art. 47. D'empreses privades		10,000,000	
470	Empreses privades		10,000,000	
	Art. 48. D'institucions sense finalitat de lucre i famílies		65,000,000	
480	D'institucions sense finalitat de lucre		10,000,000	
481	De la FUE		55,000,000	
	Art. 49. De l'exterior		15,000,000	
492	Transferències UE		15,000,000	
	00. UE. Beques alumnes	15,000,000		
	TOTAL CAPÍTOL 4			5,242,023,142

CAP. 5. INGRESSOS PATRIMONIALS				
	Art. 52. Interessos de dipòsits		34,000,000	
520	Interessos de comptes bancaris		34,000,000	
	00. De comptes corrents	34,000,000		
	Art. 55. Productes de concessions		20,000,000	
550	De concessions administratives		20,000,000	
	TOTAL CAPÍTOL 5			54,000,000

CAP. 7. TRANSFERÈNCIES DE CAPITAL				
	Art. 70. De l'Administració de l'Estat			100,000,000
700	MEC		100,000,000	
	01. Fons de recerca	100,000,000		
	Art. 75. De la Comunitat Autònoma			733,006,945
750	Conselleria d'Educació i Cultura		683,006,945	
	00. Inversió nominativa	443,000,000		
	01. Reciclatge de català	40,000,000		
	03. Consell Social	14,000,000		
	05. Multiaulari	186,006,945		
751	Altres conselleries		50,000,000	
	Art. 77 D'empreses privades			1,400,000,000
770	D'empreses privades		1,400,000,000	
	Art. 79. De l'exterior			75,000,000
795	D'altres transferències UE		75,000,000	
	01. Projectes	50,000,000		
	02. Transferències a socis	25,000,000		
	TOTAL CAPÍTOL 7			2,308,006,945

CAP. 8. ACTIUS FINANCERS				
	Art. 87. Romanents de tresoreria			1,620,000,000
870	Romanents genèrics		470,000,000	
871	Romanents específics		850,000,000	
872	Romanents especials		300,000,000	
	TOTAL CAPÍTOL 8			1,620,000,000

CAP. 9. PASSIUS FINANCERS				
	Art. 91. Préstecs rebuts			183,725,403
913	Préstecs rebuts a llarg termini		183,725,403	
	TOTAL CAPÍTOL 9			183,725,403

TOTAL INGRESSOS				10,649,805,490
------------------------	--	--	--	-----------------------

Pressupost de despeses 2001

Programa 1. Ensenyaments universitaris (422D)

	Subconcepte	Concepte	Article	Capítol
CAP. 1. DESPESES DE PERSONAL				
	Art. 10. Alts càrrecs		19,117,158	
100	Retribucions bàsiques	19,117,158		
	00. Retribucions bàsiques	12,659,548		
	01. Altres remuneracions	6,457,610		
	Art. 12. Funcionaris		1,718,402,782	
120	Retribucions bàsiques	770,709,384		
	00. Sous grup A	543,271,705		
	01. Sous grup B	11,509,459		
	02. Sous grup C	46,418,006		
	03. Sous grup D	62,513,010		
	04. Sous grup E	1,087,030		
	05. Triennis	105,910,174		
121	Retribucions complementàries	947,693,398		
	00. Complement destinació	403,265,353		
	01. Complement específic	497,723,720		
	02. Indemnització residència	40,271,680		
	03. C. per. fons ad. CPT/CP	6,432,645		
	Art. 13. Laborals		352,096,923	
130	Laborals fixos	286,746,923		
	00. Retribucions bàsiques	229,388,864		
	01. Complementàries dels laborals fixos	57,358,059		
131	Laborals eventuais	65,350,000		
	Art. 14. Docents contractats		263,001,187	
143	Docents contractats	263,001,187		
	Art. 15. Incentius de rendiment		34,812,504	
150	Productivitat	31,562,504		
	01. Productivitat compensada PAS	31,562,504		
151	Gratificacions	3,250,000		
	00. Gratificacions PAS	3,250,000		
	Art. 16. Quotes, prestacions i despeses socials a càrrec de l'empresa		227,271,513	
160	Quotes socials	227,271,513		
	00. Seguretat Social	227,271,513		
TOTAL CAPÍTOL 1				2,614,702,067

CAP. 2. DESPESES EN BÉNS CORRENTS I DE SERVEIS				
	Art. 20. Arrendaments		600,000	
202	Edificis i altres construccions	500,000		
203	Maquinària, instal·lacions i utilitatge	100,000		
	Art. 21. Reparació, manteniment i conservació		10,300,000	
210	Infraestructura i béns naturals	1,000,000		
212	Edificis i altres construccions	1,500,000		
213	Maquinària, instal·lacions i utilitatge	1,500,000		
214	Elements de transport	1,000,000		
215	Mobiliari i estris	500,000		
216	Equipament per a processament de la informació	4,800,000		
	Art. 22. Material, subministraments i altres		304,600,000	
220	Material d'oficina	181,500,000		
	00. Ordinari no inventariable	20,000,000		
	01. Premsa, revistes, llibres i altres publicacions	80,500,000		
	02. Material informàtic no inventariable	8,000,000		
	03. Material inventariable	48,000,000		
	05. Fotocòpies	25,000,000		
221	Subministraments	40,300,000		
	00. Energia elèctrica	5,000,000		
	01. Aigua	1,000,000		
	03. Combustibles	1,000,000		
	05. Material esportiu	300,000		
	06. Material de laboratori	28,000,000		
	10. Altres subministraments	5,000,000		
222	Comunicacions	1,400,000		
	01. Postals	1,300,000		
	02. Telegràfiques	100,000		
223	Transports	1,000,000		
224	Primes d'assegurances	1,000,000		
226	Despeses diverses	40,700,000		
	00. Cànon	500,000		
	01. Atencions protocol·làries i representatives	3,000,000		
	02. Publicitat i propaganda	3,000,000		
	06. Reunions i conferències	24,000,000		
	07. Publicacions	9,000,000		
	08. Impresos matrícula i horaris	500,000		
	10. Altres	700,000		
227	Treballs realitzats per altres empreses	38,700,000		
	00. Neteja i condícia	10,000,000		
	01. Seguretat	700,000		
	03. Postals	3,000,000		
	06. Estudis i treballs tècnics	24,000,000		
	07. Altres	1,000,000		

	Art. 23. Indemnitzacions per raó del servei			70,000,000	
230	Dietes		28,000,000		
231	Locomoció		35,000,000		
233	Altres indemnitzacions		7,000,000		
	TOTAL CAPÍTOL 2				385,500,000

	CAP. 3. DESPESES FINANCERES				
	Art. 31. Préstecs en moneda nacional			35,000,000	
310	Interessos		35,000,000		
	Art. 34. De depòsits i fiances			1,500,000	
341	Interessos de fiances		1,500,000		
	TOTAL CAPÍTOL 3				36,500,000

	CAP. 6. INVERSIONS REALS				
	Art. 62. Inversions noves associades al funcionament operatiu dels serveis			2,250,429,589	
622	Equipament i construccions		2,250,429,589		
	00. Inversions en equipament i construccions	246,704,186			
	10. Inversió multiaulari	1,400,000,000			
	11. Edifici interdepartamental	183,725,403			
	12. Inversió tecnològica	20,000,000			
	99. Romanents específics	400,000,000			
	Art. 64. Inversions de caràcter immaterial			277,006,945	
641	Escola de Turisme		2,000,000		
647	Illes menors		89,000,000		
648	Multiaulari		186,006,945		
	TOTAL CAPÍTOL 6				2,527,436,534

	Total despeses programa 1. Ensenyaments universitaris				5,564,138,601
--	--	--	--	--	----------------------

Programa 2. Recerca i desenvolupament (541A)

	Subconcepte	Concepte	Article	Capítol
CAP. 1. DESPESES DE PERSONAL				
	Art. 10. Alts càrrecs		19,117,158	
100	Retribucions bàsiques		19,117,158	
	00. Retribucions bàsiques	12,659,548		
	01. Altres remuneracions	6,457,610		
	Art. 12. Funcionaris		1,505,408,912	
120	Retribucions bàsiques		770,709,382	
	00. Sous grup A	543,271,705		
	01. Sous grup B	11,509,459		
	02. Sous grup C	46,418,006		
	03. Sous grup D	62,513,010		
	04. Sous grup E	1,087,030		
	05. Triennis	105,910,172		
121	Retribucions complementàries		734,699,530	
	00. Complement destinació	403,265,351		
	01. Complement específic	284,729,855		
	02. Indemnització residència	40,271,680		
	03. C. per. fons ad. CPT/CP	6,432,644		
	Art. 13. Laborals		352,096,923	
130	Laborals fixos		286,746,923	
	00. Retribucions bàsiques	229,388,864		
	01. Complementàries dels laborals fixos	57,358,059		
131	Laborals eventuals		65,350,000	
	Art. 14. Docents contractats		263,001,186	
143	Docents contractats		263,001,186	
	Art. 15. Incentius de rendiment		116,412,849	
150	Productivitat		113,162,849	
	00. Recerca docents	81,600,346		
	01. Productivitat compensada PAS	31,562,503		
151	Gratificacions		3,250,000	
	00. Gratificacions PAS	3,250,000		
	Art. 16. Quotes, prestacions i despeses socials a càrrec de l'empresa		227,271,511	
160	Quotes socials		227,271,511	
	00. Seguretat Social	227,271,511		
	TOTAL CAPÍTOL 1			2,483,308,539

CAP. 2. DESPESES EN BÉNS CORRENTS I DE SERVEIS				
	Art. 20. Arrendaments		1,000,000	
203	Maquinària, instal·lacions i utilatge		1,000,000	
	Art. 21. Reparació, manteniment i conservació		7,600,000	
213	Maquinària, instal·lacions i utilatge		1,100,000	
215	Mobiliari i estris		1,000,000	
216	Equipament per a processament de la informació		5,500,000	
	Art. 22. Material, subministraments i altres		121,950,000	
220	Material d'oficina		42,750,000	
	00. Ordinari no inventariable	4,000,000		
	01. Premsa, revistes, llibres i altres publicacions	500,000		
	02. Material informàtic no inventariable	2,500,000		
	03. Material inventariable	33,750,000		
	05. Fotocòpies	2,000,000		
221	Subministraments		45,500,000	
	03. Combustibles	3,000,000		
	06. Material de laboratori	38,000,000		
	10. Altres subministraments	4,500,000		
222	Comunicacions		350,000	
	01. Postals	300,000		
	02. Telegràfiques	50,000		
223	Transports		2,000,000	
224	Primes d'assegurances		50,000	
226	Despeses diverses		24,200,000	
	00. Cànon	100,000		
	01. Atencions protocol·làries i representatives	1,000,000		
	02. Publicitat i propaganda	500,000		
	06. Reunions i conferències	20,000,000		
	07. Publicacions	2,500,000		
	10. Altres	100,000		

227	Treballs realitzats per altres empreses		7,100,000		
	03. Postals	1,000,000			
	06. Estudis i treballs tècnics	6,000,000			
	07. Altres	100,000			
	Art. 23. Indemnitzacions per raó del servei			16,700,000	
230	Dietes		7,700,000		
231	Locomoció		7,500,000		
233	Altres indemnitzacions		1,500,000		
	TOTAL CAPÍTOL 2				147,250,000

	CAP. 4. TRANSFERÈNCIES CORRENTS				
	Art. 48. A famílies i institucions			18,000,000	
485	Beques d'investigació		18,000,000		
	TOTAL CAPÍTOL 4				18,000,000

	CAP. 6. INVERSIONS REALS				
	Art. 62. Inversions noves associades al funcionament operatiu dels serveis			323,000,000	
623	Inversió en infraestructura científica		100,000,000		
	00. Infraestructura científica 2001	70,000,000			
	99. Romanents específics 2000	30,000,000			
626	Fons bibliogràfics		218,000,000		
	01. Revistes	218,000,000			
629	Romanents específics		5,000,000		
	Art. 64. Inversions de caràcter immaterial			616,000,000	
644	Contractes i convenis art. 11 LRU		87,000,000		
	00. Contractes i convenis art. 11 LRU	72,000,000			
	99. Romanents específics 2000	15,000,000			
645	Investigació		529,000,000		
	00. Projectes de recerca. Personal	23,000,000			
	01. Projectes de recerca. Fungible	24,000,000			
	02. Projectes de recerca. Equipament i instal·lacions (inventariable UIB)	41,000,000			
	03. Projectes de recerca. Viatges i estades de PDI	13,000,000			
	04. Projectes de recerca. Fungible (inventariable UIB)	24,000,000			
	05. Projectes de recerca. Altres	10,000,000			
	10. Ajuts a la recerca (UIB)	9,000,000			
	15. Altres ajuts a la recerca (<i>overheads</i>)	7,500,000			
	16. <i>Overheads</i> a investigadors	7,500,000			
	20. Romanents específics 2000	360,000,000			
	30. Contractes de suport als projectes d'investigació	10,000,000			
	TOTAL CAPÍTOL 6				939,000,000

	CAP. 7. TRANSFERÈNCIES DE CAPITAL				
	Art. 79. A l'exterior			25,000,000	
790	Transf. per a socis (coordinació UIB)		25,000,000		
	TOTAL CAPÍTOL 7				25,000,000

	Total despeses programa 2. Recerca i desenvolupament				3,612,558,539
--	---	--	--	--	----------------------

Programa 3. Serveis a la comunitat universitària (331A)

	Subconcepte	Concepte	Article	Capítol
CAP. 1. DESPESES DE PERSONAL				
162	Despeses socials personal UIB		16,000,000	
	00. Formació i reciclatge. PAS i PDI	4,000,000		
	05. FONS SOCIAL UIB	12,000,000		
TOTAL CAPÍTOL 1				16,000,000

	Subconcepte	Concepte	Article	Capítol
CAP. 2. DESPESES EN BÉNS CORRENTS I DE SERVEIS				
Art. 20. Arrendaments			1,000,000	
200	Terrenys i béns naturals		300,000	
202	Edificis i altres construccions		500,000	
203	Maquinària, instal·lacions i utilatge		200,000	
Art. 21. Reparació, manteniment i conservació			2,800,000	
213	Maquinària, instal·lacions i utilatge		100,000	
215	Mobiliari i estris		200,000	
216	Equipament per a processament de la informació		2,500,000	
Art. 22. Material, subministraments i altres			95,800,000	
220	Material d'oficina		39,200,000	
	00. Ordinari no inventariable	4,700,000		
	01. Premsa, revistes, llibres i altres publicacions	1,000,000		
	02. Material informàtic no inventariable	5,000,000		
	03. Material inventariable	25,000,000		
	05. Fotocòpies	3,500,000		
221	Subministraments		7,600,000	
	03. Combustibles	100,000		
	05. Material esportiu	3,000,000		
	06. Material de laboratori	500,000		
	10. Altres subministraments	4,000,000		
222	Comunicacions		3,100,000	
	01. Postals	100,000		
	04. Informàtiques	3,000,000		
223	Transports		2,000,000	
224	Primes d'assegurances		50,000	
226	Despeses diverses		30,350,000	
	00. Cànon	100,000		
	01. Atencions protocol·làries i representatives	2,500,000		
	02. Publicitat i propaganda	1,300,000		
	03. Jurídics, contenciosos	50,000		
	06. Reunions i conferències	9,000,000		
	07. Publicacions	17,000,000		
	10. Altres	400,000		
227	Treballs realitzats per altres empreses		13,500,000	
	00. Neteja i condícia	1,000,000		
	03. Postals	3,000,000		
	06. Estudis i treballs tècnics	8,000,000		
	07. Altres	1,500,000		
Art. 23. Indemnitzacions per raó del servei			7,000,000	
230	Diètes		3,000,000	
231	Locomoció		3,000,000	
233	Altres indemnitzacions		1,000,000	
TOTAL CAPÍTOL 2				106,600,000

	Subconcepte	Concepte	Article	Capítol
CAP. 4. TRANSFERÈNCIES CORRENTS				
Art. 48. A famílies i institucions			26,000,000	
487	Alumnes col·laboradors		20,000,000	
	00. Col·laboradors generals	9,000,000		
	01. Aules informàtiques	7,000,000		
	02. SCI	4,000,000		
489	Altres institucions		6,000,000	
	00. FGUIB	6,000,000		
TOTAL CAPÍTOL 4				26,000,000

	Subconcepte	Concepte	Article	Capítol
CAP. 6. INVERSIONS REALS				
Art. 62. Inversions noves associades al funcionament operatiu dels serveis			43,500,000	
626	Fons bibliogràfics		28,500,000	
	09. Documentació	20,500,000		
	10. Altres	8,000,000		
629	Romanents específics		15,000,000	
TOTAL CAPÍTOL 6				43,500,000

Total despeses programa 3. Serveis a la comunitat universitària 192,100,000

Programa 4. Projectió externa de la UIB (325A)

	Subconcepte	Concepte	Article	Capítol
CAP. 2. DESPESES EN BÉNS CORRENTS I DE SERVEIS				
Art. 20. Arrendaments			1,100,000	
202	Edificis i altres construccions		500,000	
203	Maquinària, instal·lacions i utilatge		600,000	
Art. 21. Reparació, manteniment i conservació			700,000	
212	Edificis i altres construccions		400,000	
213	Maquinària, instal·lacions i utilatge		100,000	
215	Mobiliari i estris		100,000	
216	Equipament per a processament de la informació		100,000	

	Art. 22. Material, subministraments i altres			67,200,000
220	Material d'oficina		17,000,000	
	00. Ordinari no inventariable	4,000,000		
	01. Premsa, revistes, llibres i altres publicacions	1,500,000		
	02. Material informàtic no inventariable	3,000,000		
	03. Material inventariable	5,000,000		
	05. Fotocòpies	3,500,000		
221	Subministraments		5,400,000	
	03. Combustibles	200,000		
	04. Vestuari	100,000		
	05. Material esportiu	100,000		
	06. Material de laboratori	3,000,000		
	10. Altres subministraments	2,000,000		
222	Comunicacions		700,000	
	01. Postals	100,000		
	02. Telegràfiques	300,000		
	03. Tèlex i telefax	300,000		
223	Transports		1,000,000	
224	Primes d'assegurances		300,000	
226	Despeses diverses		32,300,000	
	00. Cànon	200,000		
	01. Atencions protocol·làries i representatives	4,000,000		
	02. Publicitat i propaganda	10,000,000		
	06. Reunions i conferències	14,000,000		
	07. Publicacions	4,000,000		
	10. Altres	100,000		
227	Treballs realitzats per altres empreses		10,500,000	
	03. Postals	2,000,000		
	06. Estudis i treballs tècnics	8,000,000		
	07. Altres	500,000		
	Art. 23. Indemnitzacions per raó del servei			17,500,000
230	Dietes		5,000,000	
231	Locomoció		10,000,000	
233	Altres indemnitzacions		2,500,000	
	TOTAL CAPÍTOL 2			86,500,000

	CAP. 4. TRANSFERÈNCIES CORRENTS			
	Art. 48. A famílies i institucions			30,500,000
482	Beques externes per a l'alumnat		26,000,000	
489	Altres institucions		4,500,000	
	01. Altres institucions	4,500,000		
	Art. 49. A l'exterior			10,068,350
495	Aportació Tercer Món		7,068,350	
499	Altres institucions		3,000,000	
	TOTAL CAPÍTOL 4			40,568,350

	CAP. 6. INVERSIONS REALS			
	Art. 64. Inversions de caràcter immaterial			110,200,000
640	Reciclatge de català		56,200,000	
	00. Reciclatge català	51,200,000		
	99. Romanents específics 2000	5,000,000		
642	Cursos ICE		31,000,000	
	00. Cursos ICE	8,000,000		
	10. CAP	8,000,000		
	99. Romanents específics 2000	15,000,000		
643	Consell Social		14,000,000	
646	Altres cursos		9,000,000	
	00. Altres cursos	4,000,000		
	99. Romanents específics 2000	5,000,000		
	TOTAL CAPÍTOL 6			110,200,000

Total despeses programa 4. Projecció externa de la UIB			237,268,350
---	--	--	--------------------

Programa 5. Gestió universitària (641C)

	Subconcepte	Concepte	Article	Capítol
CAP. 2. DESPESES EN BÉNS CORRENTS I DE SERVEIS				
Art. 20. Arrendaments			26,000,000	
202	Edificis i altres construccions	20,000,000		
203	Maquinària, instal·lacions i utilatge	6,000,000		
Art. 21. Reparació, manteniment i conservació			215,000,000	
210	Infraestructura i béns naturals	18,000,000		
212	Edificis i altres construccions	75,000,000		
213	Maquinària, instal·lacions i utilatge	47,000,000		
214	Elements de transport	2,000,000		
215	Mobiliari i estris	8,000,000		
216	Equipament per a processament de la informació	65,000,000		
Art. 22. Material, subministraments i altres			793,740,000	
220	Material d'oficina	97,500,000		
	00. Ordinari no inventariable	15,000,000		
	01. Premsa, revistes, llibres i altres publicacions	30,000,000		
	02. Material informàtic no inventariable	3,500,000		
	03. Material inventariable	48,000,000		
	05. Fotocòpies	1,000,000		
221	Subministraments	176,540,000		
	00. Energia elèctrica	140,000,000		
	01. Aigua	20,440,000		
	02. Gas	500,000		
	03. Combustibles	2,000,000		
	04. Vestuari	11,000,000		
	06. Material de laboratori	100,000		
	10. Altres subministraments	2,500,000		
222	Comunicacions	124,700,000		
	00. Telefòniques	120,000,000		
	01. Postals	4,500,000		
	02. Telegràfiques	100,000		
	04. Informàtiques	100,000		
223	Transports	3,500,000		
224	Primes d'assegurances	16,500,000		
226	Despeses diverses	70,400,000		
	00. Cànon	300,000		
	01. Atencions protocol·làries i representatives	7,000,000		
	02. Publicitat i propaganda	4,000,000		
	03. Jurídics, contenciosos	30,000,000		
	06. Reunions i conferències	5,000,000		
	07. Publicacions	5,000,000		
	08. Impresos matrícula i horaris	19,000,000		
	10. Altres	100,000		
227	Treballs realitzats per altres empreses	304,600,000		
	00. Neteja i condícia	150,000,000		
	01. Seguretat	50,000,000		
	02. Valoracions i peritatges	100,000		
	03. Postals	3,500,000		
	05. Processos electorals	5,000,000		
	06. Estudis i treballs tècnics	95,000,000		
	07. Altres	1,000,000		
Art. 23. Indemnitzacions per raó del servei			9,000,000	
230	Dietes	3,000,000		
231	Locomoció	4,500,000		
233	Altres indemnitzacions	1,500,000		
TOTAL CAPÍTOL 2				1,043,740,000

Total despeses programa 5. Gestió universitària

1,043,740,000

Total despeses capítol 1. Despeses de personal	5,114,010,606
Total despeses capítol 2. Despeses en béns corrents i de serveis	1,769,590,000
Total despeses capítol 3. Despeses financeres	36,500,000
Total despeses capítol 4. Transferències corrents	84,568,350
Total despeses capítol 6. Inversions reals	3,620,136,534
Total despeses capítol 7. Transferències de capital	25,000,000
TOTAL DESPESES PRESSUPOST 2001	10,649,805,490

Total despeses programa 1. Ensenyaments universitaris	5,564,138,601
Total despeses programa 2. Recerca i desenvolupament	3,612,558,539
Total despeses programa 3. Serveis a la comunitat universitària	192,100,000
Total despeses programa 4. Projecció externa de la UIB	237,268,350
Total despeses programa 5. Gestió universitària	1,043,740,000
TOTAL DESPESES PRESSUPOST 2001	10,649,805,490

ANNEX II

	Centre de despesa	Pres. 2001	Responsable de la despesa	Programa del pressupost
1	Romanents especials (exercici anterior)	300,000,000	—	—
2	Degana de la Facultat d'Educació	800,000	Degà	P1. Ensenyaments universitaris
3	Degana de la Facultat de Ciències	800,000	Degà	P1. Ensenyaments universitaris
4	Degana de la F. de Ciències Econòm. i Empr.	800,000	Degà	P1. Ensenyaments universitaris
5	Degana de la Facultat Psicologia	800,000	Degà	P1. Ensenyaments universitaris
6	Degana de la Facultat de Filosofia i Lletres	800,000	Degà	P1. Ensenyaments universitaris
7	Degana de la Facultat de Dret	800,000	Degana	P1. Ensenyaments universitaris
8	Llibres per centres	19,500,000	Degans	P1. Ensenyaments universitaris
9	Departaments	145,500,000	Director de departament	P1. Ensenyaments universitaris
10	Direcció de l'Esc. Politècnica Superior	800,000	Director d'escola	P1. Ensenyaments universitaris
11	Direcció de l'EU d'Estudis Empresarials	800,000	Director d'escola	P1. Ensenyaments universitaris
12	Direcció de l'Escola Universitària de Turisme	800,000	Director d'escola	P1. Ensenyaments universitaris
13	Secretariat Tècnic d'Accés a la Universitat	43,000,000	Director de l'STAU	P1. Ensenyaments universitaris
14	Direcció de l'Escola Universitària d'Infermeria	800,000	Directora d'escola	P1. Ensenyaments universitaris
15	Reversió 5% a departaments	8,000,000	Gerent	P1. Ensenyaments universitaris
16	Illes menors	44,000,000	Rector	P1. Ensenyaments universitaris
17	Pràctiques	35,000,000	Vic. d'Invest. i vic. d'Ord. Acad. i Centres	P1. Ensenyaments universitaris
18	Oficina de Gestió Acadèmica	500,000	Vicerector d'Ordenació Acadèmica i Centres	P1. Ensenyaments universitaris
19	Pràctica Magisteri	16,000,000	Vicerector d'Ordenació Acadèmica i Centres	P1. Ensenyaments universitaris
20	IMEDEA	750,000	Director de l'IMEDEA	P2. Recerca i desenvolupament
21	Laboratori de Sistemes d'Informació Geogràfica	1,500,000	Director del LSIG	P2. Recerca i desenvolupament
22	Serveis Científicotècnics	11,000,000	Director del SCT	P2. Recerca i desenvolupament
23	Programa de formació del professorat	37,500,000	Vicerector d'Investigació i Pol. Cient.	P2. Recerca i desenvolupament
24	Material científic i de laboratori	70,000,000	Vicerector d'Investigació i Pol. Cient.	P2. Recerca i desenvolupament
25	Oficina de Suport a la Recerca	1,500,000	Vicerector d'Investigació i Pol. Cient.	P2. Recerca i desenvolupament
26	Servei de Càlcul i Informatització	15,000,000	Director del SCI	P3. Serveis a la com. universitària
27	Servei de Biblioteca i Documentació	1,800,000	Director del Servei de Biblioteca i Doc.	P3. Serveis a la com. universitària
28	Servei de Publicacions	25,000,000	Director del Servei de Publicacions	P3. Serveis a la com. universitària
29	Servei de Recursos Audiovisuals	4,000,000	Director del Servei de RA	P3. Serveis a la com. universitària
30	Juntes de Personal / Comitè d'Empresa	500,000	Gerent	P3. Serveis a la com. universitària
31	Salut laboral	12,000,000	Gerent	P3. Serveis a la com. universitària
32	Síndic de Greuges	1,000,000	Síndic de Greuges	P3. Serveis a la com. universitària
33	Oficina de Planificació i Prospectiva	7,500,000	Vic. Plan. Econ. i vic. d'Ord. Acad. i Centres	P3. Serveis a la com. universitària
34	Formació PAS i PDI	3,000,000	Vicerector de Planificació Econ.	P3. Serveis a la com. universitària
35	Consell d'estudiants	3,500,000	Vicerector d'Est. i Relacions Inst.	P3. Serveis a la com. universitària
36	Projecte mediambiental	9,000,000	Vicerector d'Infraestr. i Medi Ambient	P3. Serveis a la com. universitària
37	Servei Lingüístic	5,300,000	Vicerectora d'Ext. Univ. i Act. Cult.	P3. Serveis a la com. universitària
38	Oficina d'Informació	1,000,000	Vicerectora d'Ext. Univ. i Act. Cult.	P3. Serveis a la com. universitària
39	Institut de Ciències de l'Educació	5,000,000	Director de l'ICE	P4. Projectió externa UIB
40	Relacions institucionals	4,500,000	Rector	P4. Projectió externa UIB
41	Aportació Tercer Món	1,500,000	Vic. d'Ext. Univ. i vic. de Plan. Econ.	P4. Projectió externa UIB
42	Convenis i relacions internacionals	19,500,000	Vicerector de Projectes i Rel. Internacionals	P4. Projectió externa UIB
43	Imatge institucional	9,500,000	Vicerector d'Est. i Relacions Inst.	P4. Projectió externa UIB
44	Extensió Universitària	13,000,000	Vicerectora d'Ext. Univ. i Act. Cult.	P4. Projectió externa UIB
45	SAC	13,500,000	Vicerectora d'Ext. Univ. i Act. Cult.	P4. Projectió externa UIB
46	2000 i UIB	5,000,000	Vicerectora d'Ext. Univ. i Act. Cult.	P4. Projectió externa UIB
47	Edifici Anselm Turmeda	5,340,000	Administrador de centre	P5. Gestió universitària
48	Edifici Sa Riera	2,000,000	Administradora de centre	P5. Gestió universitària
49	Edifici Ramon Llull	3,500,000	Administradora de centre	P5. Gestió universitària
50	Edificis Mateu Orfila i R. i Guillem Colom C.	8,000,000	Administradora de centre	P5. Gestió universitària
51	Edifici Guillem Cifre de Colonya	5,500,000	Administradora de centre	P5. Gestió universitària
52	Edifici Extensió Menorca	3,000,000	Director de l'Extensió	P5. Gestió universitària
53	Edifici Extensió Eivissa	3,000,000	Director de l'Extensió	P5. Gestió universitària
54	Son Lledó	4,900,000	Gerent	P5. Gestió universitària
55	Cas Jai	600,000	Gerent	P5. Gestió universitària
56	Gerència	1,500,000	Gerent	P5. Gestió universitària
57	Manteniment i despeses generals	730,000,000	Gerent	P5. Gestió universitària
58	Manteniment integral del campus	72,000,000	Gerent	P5. Gestió universitària
59	Fons de caució per plets	15,000,000	Gerent	P5. Gestió universitària
60	Rectorat	6,000,000	Rector	P5. Gestió universitària
61	Secretaria General	1,000,000	Secretària General	P5. Gestió universitària
62	Vicerectorat de Planificació Economicoadm.	800,000	Vicerector de Planificació Econ.	P5. Gestió universitària
63	Vicerectorat de Professorat i Departaments	800,000	Vicerector de Professorat i Departaments	P5. Gestió universitària
64	Vicerectorat de Projectes i Relacions Intern.	800,000	Vicerector de Projectes i Rel. Internacionals	P5. Gestió universitària
65	Vicerectorat d'Estudiants Relacions Institucionals	800,000	Vicerector d'Estudiants i Relacions Inst.	P5. Gestió universitària
66	Vicerectorat d'Infraestructures i Medi Ambient	800,000	Vicerector d'Infraestr. i Medi Ambient	P5. Gestió universitària
67	Vicerectorat d'Investigació i Política Científica	800,000	Vicerector d'Investigació i Pol. Cient.	P5. Gestió universitària
68	Vicerectorat d'Ordenació Acadèmica i Centres	800,000	Vicerector d'Ordenació Acad. i Centres	P5. Gestió universitària
69	Vicerectorat d'Extensió Universitària i Ac. Cult.	800,000	Vicerectora d'Ext. Univ. i Act. Cult.	P5. Gestió universitària
	TOTAL	1,769,590,000		

ANNEX III. PROGRAMACIÓ PLURIANUAL D'INVERSIONS

Programa	Partida pressupostària	Concepte	2001	2002	TOTAL
1. Ensenyaments universitaris	622. Equipament i construccions	Edifici interdepartamental	183,725,403		183,725,403
1. Ensenyaments universitaris	622. Equipament i construccions	Aulari estudis de Dret i Economia	1,400,000,000	850,000,000	2,250,000,000
1. Ensenyaments universitaris	622. Equipament i construccions	Llicències d'ús de programes Oracle	22,144,620		22,144,620
TOTAL DESPESES PLURIANUALS			1,605,872,024	850,000,000	2,455,870,023

Annex II (cont.) Distribució de Capítol 2. Departaments

Departament	Alumnes 40.00%	PDI 45.00%	EXPERIM. 5.00%	Sexennis 10.00%	COEF.	a FIX	b 50% històric	c Criteris	PRES. 2001
Biologia	2.95%	5.87%	10.93%	11.01%	5.47%	750,000	3,902,258	3,324,416	7,976,674
Infermeria	3.03%	3.34%	12.75%	0.00%	3.35%	750,000	2,471,038	2,036,754	5,257,791
Biologia Fonamental i C.S.	2.02%	3.06%	10.93%	7.54%	3.48%	750,000	3,148,229	2,116,943	6,015,172
Ciències de l'Educació	14.35%	10.34%	5.46%	6.38%	11.30%	750,000	7,348,891	6,866,462	14,965,353
Ciències de la Terra	2.82%	4.52%	5.46%	1.45%	3.58%	750,000	3,017,437	2,176,126	5,943,563
Ciències Històriques i T.A.	5.52%	5.57%	2.00%	6.96%	5.51%	750,000	4,369,138	3,345,886	8,465,024
Ciències Mat. i Informàtica	12.99%	12.57%	8.65%	4.64%	11.75%	750,000	8,241,331	7,137,158	16,128,488
Dret Privat	6.48%	5.02%	2.19%	5.51%	5.51%	750,000	4,117,599	3,347,479	8,215,078
Dret Públic	6.61%	5.54%	2.00%	5.51%	5.79%	750,000	4,800,964	3,516,019	9,066,982
Economia i Empresa	20.72%	14.11%	3.64%	2.03%	15.02%	750,000	9,203,129	9,126,698	19,079,826
Filologia. Cat. i Ling. Gral.	3.92%	4.21%	4.01%	5.22%	4.19%	750,000	3,204,272	2,542,499	6,496,771
Filologia. Esp. i Moderna	4.40%	5.62%	4.01%	4.64%	4.95%	750,000	3,501,708	3,007,755	7,259,463
Filosofia	3.83%	3.69%	2.00%	2.03%	3.50%	750,000	2,986,406	2,123,823	5,860,228
Física	2.81%	6.54%	7.74%	15.94%	6.05%	750,000	4,588,798	3,673,177	9,011,975
Psicologia	5.29%	4.86%	7.29%	3.48%	5.02%	750,000	3,611,418	3,048,331	7,409,748
Química	2.26%	5.14%	10.93%	17.68%	5.53%	750,000	4,237,388	3,360,475	8,347,863
TOTALS	100.00%	100.00%	100.00%	100.00%	100.00%	12,000,000	72,750,000	60,750,000	145,500,000

Notes explicatives:

Els percentatges d'alumnes matriculats han estat calculats sobre les dades de la matrícula per al curs 2000-2001 a 23-XI-2000. Els càlculs s'han realitzat segons el nombre d'alumnes crèdit de cada departament.

El nombre de personal docent i investigador ha estat calculat sobre les dades de plantilla de novembre de 2000. Els càlculs s'han realitzat considerant com a (1) els professors a temps complet i la resta el percentatge equivalent segons la seva càrrega docent.

L'experimentalitat ha estat calculada de forma inversa a l'ordre de taxes, i ajustant l'experimentalitat dels departaments als estudis que imparteixen.

Els sexennis d'investigació han estat calculats sobre la base de les dades de novembre de 2000.

Annex IV. Modificació de la relació de llocs de treball del personal funcionari i laboral

Es desdoten les places següents:

Lloc	Denominació/servei	F/L	Grup	Nivell
2092	Cap de negociat Extensió d'Eivissa i Formentera	F	C/D	16
92	Responsable d'àrea de Rectorat	F	C	20
115	Conserge Cas Jai	L	IV.1	
138	Oficial laboratori	L	IV.1	
149	Mosso (SCT)	L	IV.2	
129	Conserge Mateu Orfila i Rotger	L	IV.1	

Es doten les places següents:

Lloc	Denominació/servei	F/L	Grup	Nivell	C. específic
862	Responsable d'àrea	F	C	20	659,660
911	Responsable d'àrea d'infraestructura	F	B/C	22	1,047,089
4001	Responsable d'àrea	F	B/C	22	1,047,089
2022	Responsable d'àrea	F	B/C	22	1,047,089
4003	Edifici Ramon Llull	F	D	12	
4002	Edifici Guillem Cifre de Colonya	F	D	12	
4004	Cap de negociat Rectorat (Sindicatura de Greuges)	F	C/D	18	
802	Titulat superior (SCT)	L	I		
4005	Diplomat universitari (SCT)	L	II		
750	Cap del servei de biblioteques	L	I		
4015	Biblioteques (documentalista)	L	I/II		
4016	Biblioteques (documentalista)	L	II/III		
4006	Auxiliar de serveis (Mateu Orfila i Rotger)	L	IV.2		
3017	Titulat superior (Rectorat)	L	I/II		
4007	Oficial laboratori	L	III/IV.1		
3014	Titulat superior (Servei Lingüístic)	L	I		
3013	Titulat superior (Servei Lingüístic)	L	I		
108	Titulat superior (Gabinet de Terminologia)	L	I		

5 milions es destinen per a les promocions següents	L	3	II a I
	L	4	III a II

ACORD RATIFICATIU del dia 22 de desembre de 2000 pel qual s'aprova el Projecte de Pressupost de la Universitat de les Illes Balears per a l'any 2001 per un total de 10.649.805.490 pessetes, el projecte de programació plurianual d'inversions i la relació de llocs de treball del personal funcionari i laboral.

D'acord amb el que preveuen els articles 187 i 149 dels Estatuts de la Universitat, el Consell Social, a la sessió plenària del dia d'avui, amb les competències que li atribueix l'article 14 de la LRU, ratifica íntegrament l'Acord normatiu 5239/2000, de 19 de desembre, pel qual s'aprova el Projecte de Pressupost de la Universitat de les Illes Balears per a l'any 2001 per un total de 10.649.805.490 pessetes, el projecte de programació plurianual d'inversions i la relació de llocs de treball del personal funcionari i laboral.

D'altra banda, s'estableix:

1. Trimestralment el Gerent donarà compte al Consell Social de l'estat d'execució del pressupost de l'any 2001, i es farà una supervisió del procés d'elaboració del pressupost anual de l'any següent.

2. El Consell Social mostra la seva satisfacció perquè el pressupost s'elabora per programes, i recomana que en propers pressuposts, quan es desenvolupin en subprogrames, s'hi fixin objectius més concrets.

Us ho comunic perquè en prengueu coneixement i tingui els efectes que corresponguin.

Palma, 22 de desembre de 2000

El President del Consell Social, Felicià Fuster

Magfc. i Excm. Sr. Rector de la Universitat.

Pressupost de despeses 2001

Classificació econòmica

	Subconcepte	Concepte	Article	Capítol
CAP. 1. DESPESES DE PERSONAL				
	Art. 10. Alts càrrecs		38,234,316	
100	Retribucions bàsiques	38,234,316		
	00. Retribucions bàsiques	25,319,096		
	01. Altres remuneracions	12,915,220		
	Art. 12. Funcionaris		3,223,811,694	
120	Retribucions bàsiques	1,541,418,766		
	00. Sous grup A	1,086,543,410		
	01. Sous grup B	23,018,918		
	02. Sous grup C	92,836,012		
	03. Sous grup D	125,026,020		
	04. Sous grup E	2,174,060		
	05. Triennis	211,820,346		
121	Retribucions complementàries	1,682,392,928		
	00. Complement destinació	806,530,704		
	01. Complement específic	782,453,575		
	02. Indemnització residència	80,543,360		
	03. C. per. fons ad. CPT/CP	12,865,289		
	Art. 13. Laborals		704,193,846	
130	Laborals fixos	573,493,846		
	00. Retribucions bàsiques	458,777,728		
	01. Complementàries dels laborals fixos	114,716,118		
131	Laborals eventuais	130,700,000		
	Art. 14. Docents contractats		526,002,373	
141	Docents contractats	526,002,373		
	Art. 15. Incentius de rendiment		151,225,353	
150	Productivitat	144,725,353		
	00. Recerca docents	81,600,346		
	01. Productivitat PAS	63,125,007		
151	Gratificacions	6,500,000		
	00. Gratificacions PAS	6,500,000		
	Art. 16. Quotes, prestacions i despeses socials a càrrec de l'empresa		470,543,024	
160	Quotes socials	454,543,024		
	00. Seguretat Social	454,543,024		
162	Despeses socials personal UIB	16,000,000		
	00. Formació i reciclatge. PAS i PDI	4,000,000		
	05. FONS SOCIAL UIB	12,000,000		
	TOTAL CAPÍTOL 1			5,114,010,606

CAP. 2. DESPESES EN BÉNS CORRENTS I DE SERVEIS				
	Art. 20. Arrendaments		29,700,000	
200	Terrenys i béns naturals	300,000		
202	Edificis i altres construccions	21,500,000		
203	Maquinària, instal·lacions i utilitatge	7,900,000		
	Art. 21. Reparació, manteniment i conservació		236,400,000	
210	Infraestructura i béns naturals	19,000,000		
212	Edificis i altres construccions	76,900,000		
213	Maquinària, instal·lacions i utilitatge	49,800,000		
214	Elements de transport	3,000,000		
215	Mobiliari i estris	9,800,000		
216	Equipament per a processament de la informació	77,900,000		
	Art. 22. Material, subministraments i altres		1,383,290,000	
220	Material d'oficina	377,950,000		
	00. Ordinari no inventariable	47,700,000		
	01. Premsa, revistes, llibres i altres publicacions	113,500,000		
	02. Material informàtic no inventariable	22,000,000		
	03. Material inventariable	159,750,000		
	05. Fotocòpies	35,000,000		
221	Subministraments	275,340,000		
	00. Energia elèctrica	145,000,000		
	01. Aigua	21,440,000		
	02. Gas	500,000		
	03. Combustibles	6,300,000		
	04. Vestuari	11,100,000		
	05. Material esportiu	3,400,000		
	06. Material de laboratori	69,600,000		
	10. Altres subministraments	18,000,000		
222	Comunicacions	130,250,000		
	00. Telefòniques	120,000,000		
	01. Postals	6,300,000		
	02. Telegràfiques	550,000		
	03. Tèlex i telefax	300,000		
	04. Informàtiques	3,100,000		

223	Transports		9,500,000	
224	Primes d'assegurances		17,900,000	
226	Despeses diverses		197,950,000	
	00. Cànon	1,200,000		
	01. Atencions protocol·làries i representatives	17,500,000		
	02. Publicitat i propaganda	18,800,000		
	03. Jurídics, contenciosos	30,050,000		
	06. Reunions i conferències	72,000,000		
	07. Publicacions	37,500,000		
	08. Impresos matricula i horaris	19,500,000		
	10. Altres	1,400,000		
227	Treballs realitzats per altres empreses		374,400,000	
	00. Neteja i condícia	161,000,000		
	01. Seguretat	50,700,000		
	02. Valoracions i peritatges	100,000		
	03. Postals	12,500,000		
	05. Processos electorals	5,000,000		
	06. Estudis i treballs tècnics	141,000,000		
	07. Altres	4,100,000		
	Art. 23. Indemnitzacions per raó del servei			120,200,000
230	Dietes		46,700,000	
231	Locomoció		60,000,000	
233	Altres indemnitzacions		13,500,000	
	TOTAL CAPÍTOL 2			1,769,590,000

	CAP. 3. DESPESES FINANCERES			
	Art. 31. Préstecs en moneda nacional			35,000,000
310	Interessos		35,000,000	
	Art. 34. De depòsits i fiances			1,500,000
341	Interessos de fiances		1,500,000	
	TOTAL CAPÍTOL 3			36,500,000

	CAP. 4. TRANSFERÈNCIES CORRENTS			
	Art. 48. A famílies i institucions			74,500,000
482	Beques externes per a l'alumnat		26,000,000	
485	Beques d'investigació		18,000,000	
487	Alumnes col·laboradors		20,000,000	
	00. Col·laboradors generals	9,000,000		
	01. Aules informàtiques	7,000,000		
	02. SCI	4,000,000		
489	Altres institucions		10,500,000	
	00. FuGUIB	6,000,000		
	01. Altres institucions	4,500,000		
	Art. 49. A l'exterior			10,068,350
495	Aportació Tercer Món		7,068,350	
499	Altres institucions		3,000,000	
	TOTAL CAPÍTOL 4			84,568,350

CAP. 6. INVERSIONS REALS				
Art. 62. Inversions noves associades al				
funcionament operatiu dels serveis				2,616,929,589
622	Equipament i construccions		2,250,429,589	
	00. Inversions en equipament i construccions	246,704,186		
	10. Inversió multiaulari	1,400,000,000		
	11. Edifici interdepartamental	183,725,403		
	12. Inversió tecnològica	20,000,000		
	99. Romanents específics 2000	400,000,000		
623	Inversió en infraestructura científica		100,000,000	
	00. Infraestructura científica 2001	70,000,000		
	99. Romanents específics 2000	30,000,000		
626	Fons bibliogràfics		246,500,000	
	01. Revistes	218,000,000		
	09. Documentació	20,500,000		
	10. Altres	8,000,000		
629	Romanents específics 2000		20,000,000	
Art. 64. Inversions de caràcter immaterial				1,003,206,945
640	Reciclatge de català		56,200,000	
	00. Reciclatge català	51,200,000		
	99. Romanents específics 2000	5,000,000		
641	Escola de Turisme		2,000,000	
642	Cursos ICE		31,000,000	
	00. Cursos ICE	8,000,000		
	01. CAP	8,000,000		
	99. Romanents específics 2000	15,000,000		
643	Consell Social		14,000,000	
644	Contractes i convenis art. 11 LRU		87,000,000	
	00. Contractes i convenis art. 11 LRU	72,000,000		
	99. Romanents específics 2000	15,000,000		
645	Investigació		529,000,000	
	00. Projectes de recerca. Personal	23,000,000		
	01. Projectes de recerca. Fungible	24,000,000		
	02. Projectes de recerca. Equipament i instal·lacions (inventariable UIB)	41,000,000		
	03. Projectes de recerca. Viatges i estades de PDI	13,000,000		
	04. Projectes de recerca. Fungible (inventariable UIB)	24,000,000		
	05. Projectes de recerca. Altres	10,000,000		
	10. Ajuts a la recerca (UIB)	9,000,000		
	15. Altres ajuts a la recerca (overheads)	7,500,000		
	16. Overheads a investigadors	7,500,000		
	20. Romanents específics 2000	360,000,000		
	30. Contractes de suport als projectes d'investigació	10,000,000		
646	Altres cursos		9,000,000	
	00. Altres cursos	4,000,000		
	99. Romanents específics 2000	5,000,000		
647	Illes menors		89,000,000	
648	Multiaulari		186,006,945	
TOTAL CAPÍTOL 6				3,620,136,534

CAP. 7. TRANSFERÈNCIES DE CAPITAL				
Art. 79. A l'exterior				
790	Transf. per a socis (coordinació UIB)		25,000,000	
TOTAL CAPÍTOL 7				25,000,000

TOTAL DESPESES				10,649,805,490
-----------------------	--	--	--	-----------------------

DISTRIBUCIÓ DEL CAPÍTOL 2 PER CENTRES DE DESPESA. Evolució 1

Centre de despesa	1999	2000	2001
2000 i UIB		5,000,000	5,000,000
Aportació Tercer Món	1,500,000	1,500,000	1,500,000
Campus	12,000,000		
Consell d'estudiants	3,000,000	3,500,000	3,500,000
Convenis i relacions internacionals	19,500,000	19,500,000	19,500,000
Deganats i direcció d'escoles	8,000,000	8,000,000	8,000,000
Departaments	160,500,000	145,500,000	145,500,000
Edifici Anselm Turmeda	5,840,000	5,340,000	5,340,000
Cas Jai	700,000	600,000	600,000
Edifici Extensió Eivissa	1,500,000	1,500,000	3,000,000
Edifici Extensió Menorca	1,500,000	1,500,000	3,000,000
Edifici Guillem Cifre de Colonya	6,000,000	5,500,000	5,500,000
Edifici Ramon Llull	3,920,000	3,500,000	3,500,000
Edifici Sa Riera	2,240,000	2,000,000	2,000,000
Son Lledó	5,340,000	4,900,000	4,900,000
Edificis Mateu Orfila i R. i Guillem Colom C.	8,800,000	8,000,000	8,000,000
Extensió Universitària	16,000,000	8,000,000	13,000,000
Fons de caució per plets		25,000,000	15,000,000
Formació PAS i PDI	3,500,000	3,500,000	3,000,000
Gabinet de Terminologia	900,000		
Gerència	3,000,000	1,500,000	1,500,000
Illes menors	45,000,000	45,000,000	44,000,000
Imatge institucional	9,500,000	9,500,000	9,500,000
IMEDEA		750,000	750,000
Institut de Ciències de l'Educació	5,000,000	5,000,000	5,000,000
Junts Personal / Comitè Empresa	500,000	500,000	500,000
Laboratori de Sistemes d'Informació Geogràfic	1,500,000	1,500,000	1,500,000
Llibres per centres			19,500,000
Manteniment i despeses generals	733,741,306	726,251,916	730,000,000
Manteniment integral del campus	52,000,000	68,689,390	72,000,000
Material científic i de laboratori	70,000,000	70,000,000	70,000,000
Oficina de Gestió Acadèmica	500,000	500,000	500,000
Oficina de Gestió de la Recerca	500,000	1,500,000	
Oficina de Suport a la Recerca			1,500,000
Oficina d'Informació	1,000,000	1,000,000	1,000,000
Overheads . Projectes	10,000,000		
Pràctiques	20,000,000	30,000,000	35,000,000
Pràctica Magisteri	14,000,000	14,000,000	16,000,000
Programa d'avaluació de la qualitat / OPP	4,500,000	7,500,000	7,500,000
Programa de formació del professorat	35,000,000	37,500,000	37,500,000
Projecte mediambiental	3,000,000	6,000,000	9,000,000
Rectorat	6,000,000	6,000,000	6,000,000
Relacions institucionals	4,500,000	4,500,000	4,500,000
Residència d'Estudiants	250,000		
Reversió 5% departaments		7,000,000	8,000,000
Romanents especials (exercici anterior)	250,000,000	250,000,000	300,000,000
SAC		9,500,000	13,500,000
Salut laboral	23,000,000	25,000,000	12,000,000
Secretaria General	1,000,000	1,000,000	1,000,000
Secretariat Tècnic d'Accés a la Universitat	39,000,000	41,000,000	43,000,000
Servei de Biblioteca	800,000	800,000	1,800,000
Servei de Càlcul i Informatització	20,000,000	15,000,000	15,000,000
Servei de Publicacions	26,000,000	26,000,000	25,000,000
Servei de Recursos Audiovisuals	4,000,000	4,000,000	4,000,000
Servei d'Esports (SEUIB)	6,500,000	5,000,000	
Servei I+D	1,000,000		
Servei d'Idiomes	1,000,000		
Servei Lingüístic	4,400,000	5,300,000	5,300,000
Serveis Científicotècnics	11,000,000	11,000,000	11,000,000
Síndic de Greuges		1,000,000	1,000,000
Vicerectorat de Planificació Economicoadm.	800,000	800,000	800,000
Vicerectorat de Professorat i Departaments	800,000	800,000	800,000
Vicerectorat de Projectes i Rel. Internacionals	800,000	800,000	800,000
Vicerectorat d'Estudiants i Relacions Instit.	800,000	800,000	800,000
Vicerectorat d'Extensió Universitària i Act. C.	800,000	800,000	800,000
Vicerectorat d'Infraestructures i Medi Ambient	800,000	800,000	800,000
Vicerectorat d'Investigació i Pol. Científica	800,000	800,000	800,000
Vicerectorat d'Ordenació Acadèmica i Centres	800,000	800,000	800,000
TOTAL	1,673,531,306	1,697,531,306	1,769,590,000

ORÍGEN APLICACIÓ PRESSUPOST UIB 2001

OPERACIONS CORRENTS

Taxes i altres ingressos	1,111,050,000	Despeses de personal	5,114,010,606
Transferència nominativa CAIB	5,054,023,142	Despeses en béns corrents i serveis	1,769,590,000
Ingressos patrimonials	54,000,000	Transferències corrents	84,568,350
Altres transferències	133,000,000	Despeses financeres	36,500,000
Romanents especials	300,000,000		
DÈFICIT 1	-352,595,814		

OPERACIONS DE CAPITAL

Inversió CAIB	679,006,945	Equipament i construc.	1,666,704,186
Inversió multiaulari	1,400,000,000	Illes menors	89,000,000
DÈFICIT 2	-362,929,589	2a. anual. Interdepartamental	183,725,403
		Inversió infraestructura científica	70,000,000
		Fons bibliogràfics	246,500,000
		Multiaulari	186,006,945

Transf. CAIB Consell Social	14,000,000	Consell Social	14,000,000
-----------------------------	------------	----------------	------------

Fons recerca MEC	100,000,000	Fons propis de recerca	9,000,000
Transf. capital de l'exterior	75,000,000	Projectes d'investigació	135,000,000
DÈFICIT 4	-19,000,000	Altres ajuts (<i>overheads</i>)	15,000,000
		Contr. suport a projectes d'inv.	10,000,000
		Transf. a socis	25,000,000

Ingressos FUE	55,000,000	SUPERÀVIT 1	55,000,000
---------------	------------	--------------------	-------------------

Contractes art. 11 LRU	90,000,000	Inversió im. art. 11 LRU	72,000,000
		SUPERÀVIT 2	18,000,000

Drets matrícula ICE i altres cursos	25,000,000	Inversió im. ICE i altres cursos	20,000,000
		SUPERÀVIT 3	5,000,000

Transf. capital reciclatge	40,000,000	Inversió im. reciclatge	51,200,000
Taxes reciclatge	14,000,000	SUPERÀVIT 4	2,800,000

Taxes turisme	2,000,000	Inversió im. turisme	2,000,000
---------------	-----------	----------------------	-----------

ACTIUS FINANCERS

Fons finalistes (rom. esp.)	850,000,000	Rom. esp. inversions	450,000,000
		Rom. esp. investigació	360,000,000
		Rom. esp. inversió im.	40,000,000

Romanents genèrics UIB	470,000,000	SUPERÀVIT 6	470,000,000
------------------------	-------------	--------------------	--------------------

PASSIUS FINANCERS

Passius financers	183,725,403	SUPERÀVIT 7	183,725,403
-------------------	-------------	--------------------	--------------------

TOTAL DEFICIT	-734,525,403	TOTAL SUPERÀVIT	734,525,403
----------------------	---------------------	------------------------	--------------------

TOTAL ORIGEN	10,649,805,490	TOTAL APLICACIÓ	10,649,805,490
---------------------	-----------------------	------------------------	-----------------------

Explicació dels continguts i notes explicatives dels conceptes pressupostaris INGRESSOS

Capítol 3. Taxes, preus públics i altres ingressos

Article 30. Taxes

En aquest article s'inclouen els ingressos que s'han de rebre per les taxes acadèmiques i altres taxes aplicables en l'obertura d'expedients, certificats i expedició de títols.

Al pressupost per a 2001 s'ha fet una subdivisió en el concepte de taxes acadèmiques, que s'han classificat segons la procedència: primer i segon cicle, tercer cicle, centres adscrits, Turisme, proves d'accés i les compensacions rebudes del MEC per beques i per compensar els descomptes per família nombrosa.

Article 31. Preus públics

Com a preus públics s'han considerat: els drets de matrícula en els cursos organitzats per l'ICE, altres cursos organitzats per la UIB i pel Servei d'Activitats Culturals i els drets de matrícula del curs d'adaptació pedagògica i dels cursos de reciclatge de català.

Article 32. Prestació de serveis

En aquest article s'inclouen els ingressos obtinguts com a contraprestació dels serveis prestats per la UIB i que no tenen la consideració de taxes o preus públics. S'hi inclouen tarifes de publicitat, prestació de serveis i tots els ingressos derivats de contractes i convenis regulats a l'article 11 de la LRU.

Els ingressos de contractes i convenis article 11 de la LRU financen partides específiques de despesa.

Article 33. Venda de béns

Inclou els ingressos derivats de la venda de béns, com és ara publicacions pròpies i sobres de matrícula.

Capítol 4. Transferències corrents

Les transferències corrents són recursos, condicionats o no, que rep la UIB sense contrapartida directa i que es destinen a finançar operacions corrents. Les transferències corrents es classifiquen segons la procedència en els articles següents.

Article 45. De la Comunitat Autònoma

En aquest article s'hi inclou la transferència corrent nominativa de la CAIB.

Article 46. De corporacions locals

En aquest article s'hi inclouen les quantitats transferides a la UIB per ajuntaments i consells insulars.

Article 47. D'empreses privades

En aquest article s'hi inclouen les quantitats transferides a la UIB per empreses privades.

Article 48. D'institucions sense finalitat de lucre i famílies

En aquest article s'hi inclouen les quantitats transferides a la UIB per institucions sense finalitat de lucre i famílies, com ara les caixes d'estalvis. Inclou també les transferències de la Fundació Universitat-Empresa.

Article 49. De l'exterior

Les transferències corrents de l'exterior són les que es preveu rebre d'ens supranacionals, com la Unió Europea. S'hi inclouen els recursos que s'han de rebre per finançar els programes d'intercanvi d'estudiants.

Capítol 5. Ingressos patrimonials

Recull els ingressos procedents de rendes de la propietat o patrimoni de la UIB, com també els derivats d'activitats realitzades en règim de dret privat.

Article 52. Interessos de dipòsits

Aquest article inclou els ingressos que rep la UIB en concepte d'interessos de comptes corrents i altres dipòsits que té en bancs i institucions financeres.

Article 55. Productes de concessions

Recull els ingressos que percep la UIB en concepte de concessions administratives de bars i cafeteries i altres.

Capítol 7. Transferències de capital

Les transferències de capital són recursos, condicionats o no, que rep la UIB sense contrapartida directa i que es destinen a finançar operacions de capital. Les transferències de capital es classifiquen segons la procedència en els articles següents.

Article 70. De l'Administració de l'Estat

Aquest article inclou les transferències que el MEC fa a la UIB per dos conceptes:

Investigació: Transferències que fa el MEC per al Programa d'investigació universitària, i també inclou els ingressos rebuts de la Comissió Interministerial de Ciència i Tecnologia (CICYT) i de la DGICYT per sufragar els programes d'investigació.

Article 75. De la Comunitat Autònoma

Aquest article recull les transferències que fa en part la CAIB a la UIB a través de les diferents conselleries.

De la Conselleria d'Educació i Cultura:

- La inversió nominativa per al 2001.
- Una partida per finançar les activitats de reciclatge de català.
- La quantitat assignada al Consell Social.

- La partida per al finançament de l'edifici de Dret i Econòmiques.

Article 77. D'empreses privades

Aquest article recull els ingressos derivats del contracte de cessió de crèdit entre el Banc de Crèdit Local i la UIB, segons el conveni entre el Govern de les Illes Balears i la UIB per a la construcció de l'edifici de Dret i Econòmiques.

Article 79. De l'exterior

Aquest article recull les transferències que s'han de rebre d'organismes supranacionals com la Unió Europea i el Fons Social Europeu que es destinen a finançar activitats d'investigació.

Capítol 8. Actius financers

Article 87. Romanents de tresoreria

Els romanents de tresoreria en general són la diferència que hi ha entre els ingressos obtinguts i les despeses realitzades en exercicis anteriors, o tècnicament, la diferència entre els drets reconeguts i les obligacions reconegudes, en el moment de la liquidació del pressupost.

Els romanents, com que es tracta de recursos ja generats en exercicis anteriors, tenen una naturalesa diferent de la resta de recursos prevists en el pressupost d'ingressos, i no és procedent ni el reconeixement dels drets ni encara menys recaptar-los.

El pressupost per a 2001 distingeix tres tipus de romanents:

Romanents específics: Són aquells que provenen del capítol d'inversió, i són específics perquè només es poden utilitzar per finançar crèdits del capítol de despeses d'inversió.

Romanents especials: Són aquells per als quals ja s'ha fet una proposta de despesa però per als quals al final de l'exercici econòmic encara no s'ha formalitzat ni el reconeixement de l'obligació ni el pagament corresponent. Provenen bàsicament de partides de despesa del capítol 2 de l'any 2000 i tenen el reflex en partides de despesa per a 2001.

Romanents genèrics: Serien la resta de romanents no considerats específics ni especials i que financen el pressupost de despeses 2001. El pressupost 2001 es basa en l'estimació de liquidació dels dits romanents en l'exercici 2000.

Capítol 9. Passius financers

Article 91. Préstecs rebuts

Aquest article recull els ingressos rebuts en concepte de préstecs, en aquest cas d'una entitat bancària. Es tracta de la segona anualitat del préstec total de 600 milions de pessetes aprovat durant l'exercici pressupostari de 2000.

Explicació dels continguts i notes explicatives dels conceptes pressupostaris DESPESES

Capítol 1. Despeses de personal

Aquest capítol inclou tot tipus de retribucions i indemnitzacions que ha de satisfer la UIB a tot el personal per raó de la feina que realitza. En aquest apartat no s'hi inclouen les indemnitzacions per raó del servei. Inclou també cotitzacions obligatòries a la Seguretat Social, prestacions socials i altres despeses de naturalesa social amb destinació al personal de la UIB, com ara una partida específica de formació, tant per al PDI com per al PAS, i la destinada a la creació del Fons Social de la UIB.

Capítol 2. Despeses corrents en béns i serveis

Aquest capítol recull els recursos destinats a atendre les despeses corrents en béns i serveis necessaris per a l'exercici de les activitats de la UIB i que no originin un augment de capital o patrimoni públic.

El control directe d'aquestes partides el tenen els diferents centres de despesa, que es desglossen a l'annex II de l'acord normatiu de Pressupost 2001.

Article 20. Arrendaments

Aquest article inclou les despeses de lloguer de béns mobles i immobles, en concret de terrenys, edificis i maquinària.

Article 21. Reparacions, manteniment i conservació

En aquest article s'hi inclouen les despeses de manteniment i conservació d'infraestructura, edificis, maquinària, instal·lacions i utilitatge, elements de transport, mobiliari i equips per al procés d'informació.

Article 22. Material, subministrament i altres

En aquest article s'imputen les despeses corrents següents:

Material d'oficina: Inclou el material d'oficina tant inventariable com no inventariable, l'adquisició de premsa i revistes que no formen part dels fons bibliogràfics i les fotocòpies.

Subministraments: Aquí s'inclouen despeses d'electricitat, aigua, gas, combustibles, vestuari, material de laboratori i altres subministraments corrents.

Comunicacions: S'hi inclouen despeses en serveis telefònics, postals, telegràfics, etc.

Transports: Despeses de transport de tot tipus. Se n'exclouen els transports complementaris lligats a comissions de serveis que es preveuen a l'article 23.

Primes d'assegurances: Despeses per assegurances d'edificis, vehicles i altre immobilitzat.

Despeses diverses: Totes aquelles despeses que no tenen cabuda en altres conceptes del capítol 2, com ara cànon, atencions protocol·làries i representatives, publicitat i propaganda, despeses jurídiques i contencioses, despeses per reunions i conferències, per realització de publicacions, impresos de matrícula i horaris i altres despeses diverses.

Treballs realitzats per altres empreses: S'hi inclouen aquelles despeses corresponents a activitats que tot i ser de la competència dels organismes públics s'executin mitjançant contracte amb empreses externes o professionals independents. S'hi inclouen treballs de neteja, seguretat, manteniment, postals i estudis i treballs tècnics realitzats per altres empreses.

Article 23. Indemnitzacions per raó del servei

Inclou les despeses per viatges, desplaçaments i dietes ocasionades pel personal de la UIB per raó del servei i pels visitants invitats per la UIB. S'imputen a aquest concepte les indemnitzacions reglamentàries per assistència a tribunals i organismes col·legiats i altres comissions de serveis.

Capítol 3. Despeses financeres

Les dotacions pressupostàries d'aquest capítol estan destinades a satisfer les càrregues financeres per interessos dels deutes contractats per la Universitat. Així mateix, també satisfan les despeses d'emissió, modificació i cancel·lació de deutes, així com els interessos de tot tipus de dipòsits i fiances rebuts per la Universitat.

Article 31. Préstecs en moneda nacional

Inclou les despeses corresponents als interessos que produeix el préstec que té concertat la Universitat.

Article 34. De dipòsits i fiances

Inclou les despeses financeres que generen les diferents fiances que té la Universitat i les comissions de les diferents comptes corrents.

Capítol 4. Transferències corrents

Les despeses per transferències corrents són pagaments, condicionats o no, efectuats per la UIB sense contrapartida directa per part dels perceptors i que aquests destinen a finançar operacions corrents. Es classifiquen segons la destinació en els articles següents.

Article 48. A famílies i institucions sense fins de lucre

Aquest article recull les transferències per beques externes a l'alumnat, les beques per als alumnes col·laboradors i les beques d'investigació. També hi ha les transferències a institucions sense ànim de lucre segons els acords firmats per la UIB.

Article 49. A l'exterior

Transferències a institucions situades fora del territori de l'Estat. S'hi inclou una aportació equivalent al 0,7% dels recursos propis de la UIB com a ajut al Tercer Món i transferències a altres institucions estrangeres segons els acords firmats per la UIB.

Capítol 6. Inversions reals

Aquest capítol inclou les despeses que ha de realitzar directament la UIB destinades a la creació i adquisició de béns de capital tant materials com immaterials.

Article 62. Inversions noves associades al funcionament operatiu dels serveis

En aquest capítol s'inclouen inversions en reposició pròpia, la inversió en infraestructura científica i les realitzades en els fons bibliogràfics de la UIB, i per a 2001 se segueix amb la subdivisió en llibres de centres, revistes, documentació i altres fons bibliogràfics.

També s'inclouen dins aquest article les despeses per finançar la construcció dels edificis de Dret i Econòmiques i l'interdepartamental.

Article 64. Inversions de caràcter immaterial

Les inversions de caràcter immaterial són despeses realitzades en un exercici, no materialitzades en actius i susceptibles de produir efectes en diversos exercicis futurs.

La UIB per a l'any 2001 farà les següents:

- Reciclatge de català: segons el finançament provinent de la CAIB.
- Escola de Turisme: les taxes de matrícula de Turisme.
- Cursos de l'ICE i altres cursos: el 80 per cent dels ingressos per preus públics per a cursos de l'ICE i altres cursos es destina a les despeses de personal, funcionament, viatges i estada de professors, etc., derivades dels dits cursos.
- Consell Social: el seu pressupost ordinari.
- Contractes i convenis article 11 de la LRU: el 80 per cent dels ingressos obtinguts per aquests contractes i convenis es destina a finançar les activitats corresponents.
- Investigació: la inversió immaterial en investigació es divideix entre les despeses derivades de la realització de projectes d'investigació (personal, finançament, equipament i viatges i estades de professors) i les ajudes a la investigació que destina en concepte d'inversió immaterial la UIB.
- Conveni de cessió de crèdit per a la construcció de l'edifici de Dret i Econòmiques.

Capítol 7. Transferències de capital

Les transferències de capital són pagaments, condicionats o no, que realitza la UIB i que es destinen a finançar les operacions de capital de les entitats perceptores.

Article 79. A l'exterior

Transferències a institucions situades fora del territori de l'Estat. S'hi inclouen les transferències per a socis (*partners*) en projectes d'investigació coordinats a la UIB.

Informació complementària despeses de personal

Despeses de personal. Resum per collectius.

Dades en milers de pessetes

CAPÍTOL I	Alts càrrecs	Personal docent	PAS funcionari	Personal laboral	TOTAL (Diners 01)
ARTICLE 10 ALTS CÀRRECS					
100.00 BÀSIQUES	23,017,360		2,301,736		25,319,096
100.01 COMPLEMENTÀRIES	12,915,220				12,915,220
TOTAL ARTICLE 10	35,932,580		2,301,736		38,234,316
ARTICLE 12 FUNCIONARIS					
120.00 (son grup A)		1,075,034,730	11,508,680		1,086,543,410
120.01 (son grup B)			23,018,918		23,018,918
120.02 (son grup C)			92,836,012		92,836,012
120.03 (son grup D)			125,026,020		125,026,020
120.04 (son grup E)			2,174,060		2,174,060
120.05 (trinenis)		183,036,565	28,783,781		211,820,346
120 TOTAL BÀSIQUES		1,258,071,295	283,347,471		1,541,418,766
121.00 (destinació)		672,010,237	134,520,467		806,530,704
121.01 (específics)		687,658,998	94,794,577		782,453,575
121.02 (residència)		67,821,718	12,721,642		80,543,360
121.03 (compl.per.fons add./CPT/)			12,865,289		12,865,289
121 TOTAL COMPLEMENTÀRIES		1,427,490,953	254,901,975		1,682,392,928
TOTAL ARTICLE 12		2,685,562,248	538,249,446		3,223,811,694
ARTICLE 13 LABORALS					
130.00 (bàsiques laborals fix)				458,777,728	458,777,728
130.01 (complementàries lab. fix)				114,716,118	114,716,118
130 TOTAL LABORAL FIX				573,493,846	573,493,846
131 (laboral eventual)				130,700,000	130,700,000
TOTAL ARTICLE 13				704,193,846	704,193,846
ARTICLE 14 P. DOCENT CONTRACTAT					
143 (docents contractats)		526,002,373			526,002,373
TOTAL ARTICLE 14		526,002,373			526,002,373
ARTICLE 15 INCENTIUS AL RENDIMENT					
150.00 (prod.investigació docents/productivitatcompensada PAS)		81,600,346	63,125,007		144,725,353
150 TOTAL productivitat		81,600,346	63,125,007		144,725,353
151.00 gratificacions (PAS funcionari)			6,500,000		6,500,000
TOTAL ARTICLE 15		81,600,346	69,625,007		151,225,353
ARTICLE 16 QUOTES I PRESTACIONS SOCIALS					
160 Quotes socials					
160.00 Seguretat Social		183,151,376	115,926,053	155,465,595	454,543,024
162 Despeses socials personal UIB					
162.00 Formació i reciclatge					4,000,000
162.05 Fons social					12,000,000
TOTAL ARTICLE 16					16,000,000
TOTAL CAPÍTOL I	35,932,580	3,476,316,343	726,102,242	859,659,441	5,114,010,606

CRÈDITS PROFESSORAT NUMERARI.
(SOU, DESTINACIÓ, C. ESPECÍFIC GRAL., RESIDÈNCIA, MÈRITS DOCENTS, INVESTIGACIÓ, CÀRRECS, TRIENNIS I CPT i COMPLEMENTS RETRIBUTIUS).

APLICACIONS		DOTACIONS				120.00	121.00	121.01	121.02						
CATEGORIA	DEDICACIÓ	Als càrrecs	Numeraris	Interf	total	SOU BASE (Numeraris Interins)		C. DESTINACIÓ		C. ESPECÍFICOS		C. RESIDÈNCIA		TOTAL	TOTALPLACES
						INDIV.	TOTAL	INDIV.	TOTAL	INDIV.	TOTAL	INDIV.	TOTAL	INDIV.	PLANTILLA
CU	TC	7	79	2	88	2.301,736	186,440,616	1.553,946	136,747,248	1.752,030	154,178,640	142,168	12,510,784	5,749,880	489,877,288
CU	TP		2		2	997,088	1,994,176	1,432,131	2,864,262		0	61,579	123,158	2,490,798	4,981,596
TU/CEU	TC	2	205	17	224	2.301,736	510,985,392	1,423,217	318,800,608	817,330	183,081,920	142,168	31,845,632	4,684,451	1,044,713,552
TU/CEU	TP		5		5	997,088	4,985,440	970,593	4,852,965		0	61,579	307,895	2,029,260	10,146,300
TEU	TC	1	126	61	188	2.301,736	430,424,632	1,248,592	234,735,296	452,072	84,989,536	142,168	26,727,584	4,144,568	776,877,048
TEU	TP 6h.		4		4	997,088	3,988,352	668,461	2,673,844		0	61,579	246,316	1,727,128	6,908,512
TEU	TP 4h.		1		1	664,730	664,730	445,633	445,633		0	41,053	41,053	1,151,416	1,151,416
TOTAL		10	422	80	512		1,139,483,338		701,119,856		422,250,096		71,802,422		2,334,655,712

PLACES MINORITZADES TU	9	2,301,736	20,715,624	1,423,217	12,808,953	817,330	7,355,970	142,168	1,279,512	4,684,451	42,160,059
PLACES MINORITZADES TEU	19	2,301,736	43,732,984	1,248,592	23,723,248	452,072	8,589,368	142,168	2,701,192	4,144,568	78,746,792
TOTAL PROFESSORAT	484		1,075,034,730		664,587,655		406,304,758		67,821,718		2,213,748,861

	Apl.		
SOU BASE ALTS CÀRRECS	100.00		23,017,360
COMPLEMENT ALT CÀRREC	100.01		12,915,220
CÀRRECS ACADÈMICS	121.01		68,360,376
MÈRITS DOCENTS	121.01		212,993,864
TRAMS D'INVESTIGACIÓ	150.00		81,600,346
TRIENNIS	120.05		183,036,565
Llei 30/1990	121.00		7,422,582
QUOTA PATRONAL INTERINS	160.00		68,120,197
TOTAL GLOBAL			2,871,215,371

CRÈDITS PROFESSORAT CONTRACTAT (SOU, DESTINACIÓ, RESIDÈNCIA I AJUT PROF. AJUDANTS)

APLICACIONS	DOTACIONS			143		143		143		TOTAL INDIVIDUAL	TOTAL PLACES
	CATEGORIA	pla.	*	SOU BASE		C. DESTINACIÓ		C. RESIDÈNCI			
				total	INDIV.	TOTAL	INDIV.	TOTAL	INDIV.		
AJUDANT D'UNIVERSITAT 1r PERÍODE	18	1	19	1,841,398	34,986,562	805,832	15,310,808	142,168	2,701,192	2,789,398	52,998,562
AJUDANT D'UNIVERSITAT 2n PERÍODE	1		1	1,841,398	1,841,398	1,234,821	1,234,821	142,168	142,168	3,218,387	3,218,387
AJUDANT D'ESCOLA UNIVERSITÀRIA	57	23	80	1,841,398	147,311,840	361,922	28,953,760	142,168	11,373,440	2,345,488	187,639,040
ASSOCIAT 6 h.	62	9	71	671,766	47,695,386	332,844	23,631,924	64,835	4,603,285	1,069,445	75,930,595
ASSOCIAT 4 h.	93	17	110	447,863	49,264,930	221,930	24,412,300	43,219	4,754,090	713,012	78,431,320
ASSOCIAT 3 h.	151	19	170	335,883	57,100,110	166,422	28,291,740	32,412	5,510,040	534,717	90,901,890
ASSOCIAT 2H.	1	2	3	223,917	671,751	110,953	332,859	21,608	64,824	356,478	1,069,434
ASSOCIAT 1H.	2	2	4	111,965	447,860	55,470	221,880	10,804	43,216	178,239	712,956
TOTAL CONTRACTATS PLANTILLA	385	73	458		339,319,837		122,390,092		29,192,255		490,902,184
VISITANTS I EMÈRITS			0		0		0		0	0	26,010,000
ASSOCIATS CONV. MAFRE 3h.	2		2	335,883	671,766	166,422	332,844	32,412	64,824	534,717	1,069,434
ASSOCIATS 3 h. CONV. AGR. M.	2		2	335,883	671,766	166,422	332,844	32,412	64,824	534,717	1,069,434
ASSOCIATS 3 h. CONV. CONSELL.	13		13	335,883	4,366,479	166,422	2,163,486	32,412	421,356	534,717	6,951,321
TOTAL CONTRACTATS ADMINISTRATIUS	402	73	475		345,029,848		125,219,266		29,743,259		526,002,373
TOTAL GLOBAL			475		345,029,848		125,219,266		29,743,259		526,002,373
QUOTA PATRONAL											115,031,179
TOTAL GLOBAL CONTRACTATS											641,033,552

* Places sense dotació, a càrrec d'altres places de PDI

CRÈDITS PAS FUNCIONARI: BÀSIQUES, DESTINACIÓ, ESPECÍFIC, RESIDÈNCIA, PRODUCTIVITAT, GRATIFICACIONS I QUOTA PATRONAL.

C. PER.TRANSITORI (apl. 121.03)

DOTACIÓ	IMPORT	IMPORT
	INDIVIDUAL	TOTAL
2	378,948	757,896

COMPL. FONTS ADDICIONAL (apl. 121.03)

		IMPORT	IMPORT
CATEG.	DOTACIÓ	INDIVIDUAL	TOTAL
ADM/AUX. E	2	111,077	222,154
AUX. ADM	105	111,077	11,663,085
SUBALT.	2	111,077	222,154
TOTAL	109		12,107,393

PRODUCTIVITAT COMPENSADA (apl. 150.00)

NIVELL	DOTACIÓ	INDIVIDUAL	TOTAL
26	5	127,070	635,350
24	4	181,034	724,136
22	4	240,602	962,408
22	7	71,402	499,814
22	2	140,882	281,764
22	17	129,611	2,203,387
22	1	202,645	202,645
20	34	146,060	4,966,040
18	20	633,893	12,677,860
18	3	480,369	1,441,107
18	2	574,412	1,148,824
18	1	611,342	611,342
16	11	596,730	6,564,030
16	3	443,206	1,329,618
16	11	574,179	6,315,969
14	9	518,701	4,668,309
14	18	387,729	6,979,122
14	2	588,253	1,176,506
12	28	347,742	9,736,776
TOTAL	182		63,125,007

RETRIBUCIONS BÀSIQUES (apl. 120.00, 120.01, 120.02, 120.03 i 120.04) i RESIDÈNCIA (apl. 121.02)

CATEGORIA	GRUP	DOTACIÓ	SOU BASE			C. RESIDÈNCIA			TOTAL INDIVIDUAL	TOTAL GENERAL
			APLICACIÓ	INDIV.	TOTAL	APLICACIÓ	INDIV.	TOTAL		
TÈCNIC DE GESTIÓ	A	1	100.00	2,301,736	2,301,736	121.02	142,168	142,168	2,443,904	2,443,904
TÈCNIC DE GESTIÓ	A	5	120.00	2,301,736	11,508,680	121.02	142,168	710,840	2,443,904	12,219,520
ESCALA DE GESTIÓ	B	8	120.01	1,953,538	15,628,304	121.02	102,412	819,296	2,055,950	16,447,600
AJUDANT BIBLIOTECA	B	3	120.01	1,953,538	5,860,614	121.02	102,412	307,236	2,055,950	6,167,850
SUBTOTAL GRUP B	B	11	120.01		21,488,918	121.02		1,126,532		22,615,450
AUXILIAR BIBLIOTECA	C	7	120.02	1,456,226	10,193,582	121.02	82,559	577,913	1,538,785	10,771,495
ADMINISTRATIU	C	55	120.02	1,456,226	80,092,430	121.02	82,559	4,540,745	1,538,785	84,633,175
SUBTOTAL GRUP C	C	62	120.02		90,286,012	121.02		5,118,658		95,404,670
AUXILIAR ADMINISTR.	D	105	120.03	1,190,724	125,026,020	121.02	52,742	5,537,910	1,243,466	130,563,930
SUBALTERN	E	2	120.04	1,087,030	2,174,060	121.02	42,767	85,534	1,129,797	2,259,594
TOTAL PLACES		186			252,785,426			12,721,642		265,507,068

COMPLEMENT DE DESTINACIÓ (apl. 121.00)

NIVELL	DOTACIÓ	IMPORT+	IMPORT
		INDIVIDUAL	ANUAL
30	2	1,732,404	3,464,808
26	6	1,248,592	7,491,552
24	5	1,042,418	5,212,090
22	31	911,703	28,262,793
20	34	786,293	26,733,962
18	26	705,953	18,354,778
16	26	625,676	16,267,576
14	28	545,361	15,270,108
12	28	465,009	13,020,252
TOTAL	186		134,077,919

COMPLEMENT ESPECÍFIC (apl. 121.01)

DOTACIÓ	IMPORT	IMPORT
	INDIVID.	ANUAL
1	5,722,200	5,722,200
6	3,036,096	18,216,576
1	2,521,857	2,521,857
12	1,622,050	19,464,600
2	1,297,643	2,595,286
22	1,047,089	23,035,958
35	659,660	23,088,100
1	150,000	150,000
TOTAL	79	94,794,577

TOTAL GLOBAL RETRIBUCIONS BÀSIQUES I COMPLEMENTÀRIES DEL PAS FUNCIONARI		570,369,860
---	--	-------------

	Apl.	
TRIENNIS	120.05	28,783,781
PROMOCIONS	120.01	1,530,000
PROMOCIONS	120.02	2,550,000
Llei 30/1990	121.00	442,548
GRATIFICACIONS	151.00	6,500,000
QUOTA PATRONAL	160.00	115,926,053
TOTAL GLOBAL		726,102,242

R.P.T. PERSONAL LABORAL (26-09-2000)

COMPLEMENT DE ROBA (apl. 130.01)+

GRUP	DOTACIÓ	IMPORT	IMPORT
I/II	4	46.818	187.272
III	6	93.636	561.816
IV	20	93.636	1.872.720
IV.1	44	93.636	4.119.984
V	2	93.636	187.272
TOTAL	76		6.929,064

COMPLEMENT UIB (apl. 130.01)+

GRUP	DOTACIÓ	IMPORT	IMPORT
		INDIVIDU	ANUAL
I	3	484.599	1.453.797
I	1	252.658	252.658
II	1	484.599	484.599
II	1	352.904	352.904
II	1	349.293	349.293
II	1	252.658	252.658
III	1	252.651	252.651
TOTAL	9		3.398,560

COMPLEMENT DE LLOC (apl. 130.01)+

GRUP	DOTACIÓ	IMPORT	IMPORT
		INDIVIDU	ANUAL
I	10	743.906	7.439.060
I	4	558.739	2.234.956
I	1	279.378	279.378
II	7	371.955	2.603.685
II	2	470.518	941.036
III	6	415.940	2.495.640
III	0	345.240	0
III	3	207.982	623.946
III	7	185.975	1.301.825
IV	15	345.058	5.175.870
IV.1	4	326.245	1.304.980
IV.1	0	207.036	0
TOTAL	59		24.400,376

COMPLEMENT DE JORNADA (apl. 130.01)+

GRUP	DOTACIÓ	IMPORT	IMPORT
		INDIVIDU	ANUAL
I	13	440.004	5.720.052
II	5	370.548	1.852.740
III	6	330.684	1.984.104
III	1	244.692	244.692
IV	2	138.030	276.060
IV.1	1	222.662	222.662
IV.1	1	244.690	244.690
IV.1	1	142.131	142.131
IV.1	1	122.339	122.339
V	1	222.646	222.646
TOTAL	32		11.032,116

SOU (apl. 130.00) I RESIDÈNCIA (apl. 130.01)+

GRUP	DOTACIÓ	SOU BASE		C. RESIDÈNCIA		TOTAL INDIVIDU	TOTAL GENERAL
		INDIVIDU	TOTAL	INDIVIDU	TOTAL		
I	25	3.666.724	91.668.100	405.891	10.147.275	4.072.614	101.815.375
II	22	3.087.869	67.933.118	338.240	7.441.280	3.426.110	75.374.398
III	30	2.755.683	82.670.490	286.893	8.606.790	3.042.576	91.277.280
IV	27	2.307.577	62.304.579	242.022	6.534.594	2.549.598	68.839.173
IV.1	48	2.156.612	103.517.376	242.022	11.617.056	2.398.633	115.134.432
V	2	2.039.031	4.078.062	219.586	439.172	2.258.617	4.517.234
TOTAL	154		412.171.725		44.786.167		456.957,892

COMP. DIRECCIÓ CONVENI (apl. 130.01)+

GRUP	DOTACIÓ	IMPORT	IMPORT
		INDIVIDU	ANUAL
I	4	440.004	1.760.016
II	0	352.904	0
IV	2	276.912	553.824
IV.1	2	258.792	517.584
V	1	244.685	244.685
TOTAL	9		3.076,109

COMPLEMENT PERSONAL (apl. 130.01)

COMPLE	EFFECTIU	IMPORT	IMPORT
		INDIVIDU	ANUAL
DC	3	419.055	1.257.165
MT	1	352.900	352.900
I	1	371.955	371.955
MT	1	311.973	311.973
PT	1	207.040	207.040
AD	4	150.593	602.372
TOTAL	11		3.103,405

TOTAL GLOBAL PLANTILLA P.A.S. LABORAL DEL CONVENI

508.897,522

	APL	
LABORALS EVENTUALS	131.00	130.700,000
GRATIFICACIONS	130.01	3.548,000
PROMOCIONS BASIQUES	130.00	3.800,000
PROMOCIONS COMPLEMENTARIES	130.01	1.200,000
BASIQUES ASSOCIATS ESTRANGERS	130.00	8,056,062
COMPLEMENTARIES ASSOCIATS ESTRANGERS	130.01	13,242,321
TRIENNIS	130.00	34,749,941
QUOTA PATRONAL	160.00	155,465,595
TOTAL GLOBAL		859,659,441

Q. Ptr. 41,549,530
 Q. Ptr. 161,778,522
203,328,052

Fundació General de la Universitat de les Illes Balears

Pressupost 2001

Memòria del Pressupost per a l'any 2001

Introducció

Per iniciar la memòria del segon pressupost de la Fundació General de la UIB caldria recordar l'objecte que recullen els seus estatuts. L'article segon dels Estatuts de la FuGUIB fixa l'*objecte i finalitat* de la Fundació:

«fomentar, promoure i dur a terme activitats dirigides de forma genèrica al foment de la cultura i l'esport a la Universitat de les Illes Balears, entenent que són activitats fonamentals de l'educació integral de la persona, i que puguin contribuir a millorar la societat en la qual es troba la Fundació, dirigida a persones que de manera eventual o permanent es relacionen amb la Universitat i hi viuen. En particular, les activitats han de contribuir a establir vies de col·laboració entre la Universitat de les Illes Balears i les institucions dels seu entorn econòmic, social i geogràfic».

Per poder dur a terme aquestes activitats, la Fundació té com a *objectius*:

1. Recaptar fons, fins i tot recurrent al finançament extern, i utilitzar-los en la promoció i el finançament dels objectius de la Fundació.
2. Col·laborar en la creació, l'establiment, la construcció i la gestió d'instal·lacions destinades a totes aquelles activitats que puguin contribuir a la realització dels objectius principals.
3. Potenciar sinergies en l'ús social d'instal·lacions de la Universitat en la línia dels objectius de la Fundació, especialment pensant a facilitar l'accés a l'esport de col·lectius necessitats per raons econòmiques, de minusvalideses i altres.

Novetats al pressupost 2001

Per poder complir aquests objectius el pressupost de 2001 recull les següents modificacions significatives respecte al pressupost de 2000:

1. És el primer pressupost elaborat amb informació d'un any de funcionament de la Fundació, per tant, està més emmotllat a la realitat tot i ser una eina de planificació.
2. El pressupost per a 2001 inclou la gestió d'un total de set centres de despesa. Als tres centres de despesa de l'any 2000 (Residència, instal·lacions esportives i Fundació) s'han afegit la Coral UIB, el programa 2000 i UIB, la Diada 2001 i el Laboratori de Ciències de l'Activitat Física.

3. És el primer pressupost des de l'entrada en funcionament del programa Campusesport, esport a la UIB.
4. El pressupost per a 2001 recull un programa d'inversions en les instal·lacions esportives i la Residència d'Estudiants per un total de 75 milions de pessetes que serà finançat amb endeutament directe de la FuGUIB.

Programes d'actuació de la FuGUIB

- Desenvolupament de l'estructura administrativa de la FuGUIB per atendre les necessitats de gestió dels diferents centres de despesa.
- Informatització del processos econòmics i administratius i gestió de la informació per a la presa de decisions.
- Preparació de la FuGUIB per a l'entrada en funcionament de l'euro.

Programes d'actuació de les instal·lacions esportives

1. Aconseguir que el programa Campusesport arribi al màxim d'usuaris tant universitaris com no universitaris.
2. Aconseguir una elevada taxa d'utilització de les instal·lacions esportives.
3. Desenvolupar altres cursos i activitats d'oci en col·laboració amb el Servei d'Activitats Culturals i altres organismes a nivell insular.
4. Finalitzar la implantació i certificació del sistema de gestió mediambiental iniciat l'any anterior.
5. Fer el seguiment i control del programa d'inversions.
6. Iniciar la implantació un sistema de gestió de la qualitat a les instal·lacions.
7. Promocionar les instal·lacions per tal d'aconseguir que tinguin una elevada utilització l'estiu de 2001.

Programes d'actuació de la Residència

1. Mantenir i millorar la qualitat de l'oferta existent per als residents habituals i esporàdics.

2. Consolidar una ocupació durant el curs del 100 per cent i promocionar la Residència per tal de millorar els ingressos de l'estiu de 2001.
3. Oferir respostes a las necessitats de la UIB respecte a alguns col·lectius i programes d'intercanvi.
4. Oferir allotjament a grups relacionats amb el món esportiu en col·laboració amb les instal·lacions esportives.
5. Fer el seguiment i control del programa d'inversions i continuar fent un esforç en el manteniment i les reparacions de l'edifici i el mobiliari de la Residència.
6. Acabar la implantació i certificació del sistema de gestió mediambiental iniciat l'any anterior.
7. Iniciar la implantació d'un sistema de gestió de la qualitat a la Residència.

Les xifres del Pressupost 2001

El pressupost per a l'any 2001 és de 263.586.920 pessetes. La taxa de variació en relació amb l'any 2000 és del 97,96 per cent. Aquest increment tan important és degut principalment al desenvolupament del programa d'inversions, valorat en 75 milions de pessetes.

Ingressos

Pel que fa als ingressos de la Residència, s'ha considerat un 100 per cent d'ocupació de les habitacions individuals durant el curs acadèmic i un 70 per cent d'ocupació durant l'estiu. El pressupost considera un increment de preus per al curs 2001-2002 semblant a l'IPC previst.

Quant als ingressos de les instal·lacions esportives, el desenvolupament del programa Campusesport fa preveure un increment significatiu en els ingressos per abonaments, que passen de 14,5 milions l'any 2000 als 36,2 milions prevists per a 2001. Aquest increment està sustentat en la bona marxa del programa Campusesport durant els dos primers mesos de funcionament. El pressupost d'arrendament d'espais també s'ha incrementat significativament respecte a l'any 2000, atès que ha passat de 9,6 a 21 milions, perquè s'han posat en funcionament noves instal·lacions (tennis i pàdel) i s'espera la posada en marxa de la il·luminació artificial del camp de gespa durant el mes de gener de 2001.

El ingressos de la FuGUIB són determinats bàsicament per l'aportació de la UIB, que es manté en 6 milions de pessetes per donar suport al programa d'inversions de la Fundació, i per la gestió de les activitats dels nous centres de despesa.

Despeses

Les despeses corrents amb un increment més alt són les despeses de personal, que han passat de 29,1 a 48,6 milions de pessetes, amb un increment del 66,7 per cent. Aquest increment respecte al pressupost anterior se sustenta en la consolidació de l'estructura administrativa de la FuGUIB i la contractació directa d'activitats fins ara subcontractades a les instal·lacions esportives, com el servei de socorristes o alguns monitors del programa Campusesport. L'organigrama adjunt presenta l'estructura i els llocs de treball de la FuGUIB, que té un total de divuit persones contractades i sis persones amb beques de cooperació educativa.

Els treballs realitzats per altres empreses passen de 58,2 a 67,7 milions: un 16,3 per cent d'increment. Els principals serveis subcontractats són: el servei de menjador a la Residència, el servei de manteniment integral, la neteja (tant de la Residència com de la instal·lació esportiva) i el servei de vigilància nocturn.

Els subministraments són una altra despesa important: un total de 28,9 milions i un increment de gairebé el 100 per cent, increment motivat per l'estimació més acurada dels consums elèctrics, d'aigua i de combustibles.

La partida Altres despeses inclou les despeses dels centres de despesa de les quals la Fundació no té un control directe i que per tant encara no estan correctament desglossades segons la categoria de la despesa.

Inversions

Quant al programa d'inversions valorat en 75 milions de pessetes i que serà finançat mitjançant una operació d'endeutament, esta destinat a les inversions següents:

Inversions Fundació General UIB 2001

1. Inversions instal·lacions esportives

<i>Concepte</i>	<i>Import</i>
Construcció tennis i pàdel	21.950.000
Il·luminació camp de gespa (per a entrenaments: només una fase)	9.349.994
Cafeteria instal·lacions (només obra civil)	20.456.600
Claus amb monedes (200 casellers)	1.500.000
Recepció i oficines instal·lacions	5.779.120
Altres inversions	964.286
TOTAL	60.000.000

2. Inversions Residència

<i>Concepte</i>	<i>Import</i>
Adquisició mobiliari	2.500.000
Sistema d'emergències i antiincendis (portes, senyal, sortides d'emerg.)	5.600.000
Aire condicionat zones comunes	1.800.000
Equipament aula informàtica	500.000
Feines de pintor i picapedrer zones comunes	2.500.000
Altres inversions	2.100.000
TOTAL	15.000.000

TOTAL 1 + 2 **75.000.000**

FuGUIB. Pressupost d'ingressos 2001

Ingressos instal·lacions esportives			67,845,769
<i>Abonaments</i>			36,228,254
UIB	27,563,583		
No UIB	8,664,671		
<i>Arrendament d'instal·lacions</i>			21,574,115
Gespa artificial	8,170,250		
Pavelló cobert	4,837,195		
Tennis i pàdel	4,421,400		
Altres arrendaments	4,145,269		
<i>Activitats esportives i d'oci</i>			5,946,400
Cursos natació	2,428,200		
Cursos sala motricitat	493,200		
Altres cursos	1,025,000		
Activitats d'estiu	1,500,000		
Trofeu UIB	500,000		
<i>Venda de material</i>			1,097,000
Venda de material esportiu	1,097,000		
<i>Subvencions</i>			3,000,000
Subvencions de capital imputades	3,000,000		
Ingressos Residència d'Estudiants			96,216,151
<i>Curs acadèmic</i>			69,718,837
Residents pensió completa	51,342,210		
Residents allotjament	14,319,312		
Habitacions dobles curs	2,257,315		
Servei de menjador	1,800,000		
<i>Estiu 2001</i>			24,877,314
Habitacions	21,326,760		
Servei de menjador	3,550,554		
<i>Altres ingressos</i>			1,620,000
Telèfon	1,200,000		
Venda automàtica	420,000		
Ingressos Fundació General UIB			8,025,000
<i>Subvencions</i>			6,000,000
Subvenció UIB	6,000,000		
<i>Ingressos financers</i>			375,000
Interessos de comptes	375,000		
<i>Ingressos gestió</i>			1,650,000
Gestió d'activitats FuGUIB	1,650,000		
Ingressos Coral UIB			5,500,000
<i>Actuacions</i>			2,500,000
Actuacions Coral UIB	2,500,000		
<i>Subvencions</i>			3,000,000
Subvencions Coral UIB	3,000,000		
Ingressos 2000 i UIB			5,000,000
<i>Subvencions</i>			5,000,000
Subvencions 2000 i UIB	5,000,000		
Ingressos Diada 2001			5,000,000
<i>Activitats Diada</i>			2,500,000
Activitats Diada	2,500,000		
<i>Subvencions</i>			2,500,000

Subvencions Diada	2,500,000		
Ingressos Laboratori CAF			1,000,000
<i>Activitats Laboratori</i>		1,000,000	
Activitats Laboratori	1,000,000		
TOTAL INGRESSOS CORRENTS			188,586,920
OPERACIONS FINANCERES			75,000,000
<i>Operacio d'endeutament</i>		75,000,000	
Endeutament	75,000,000		
TOTAL PRESSUPOST 2001			263,586,920

FuGUIB. Pressupost de despeses 2001

Despeses instal·lacions			
<i>Despeses de personal</i>		20,971,146	
Sous i salaris	14,784,000		
Incentius al rendiment	750,000		
Quotes socials	5,437,146		
<i>Compres de material</i>		875,000	
<i>Treballs realitzats per altres empreses</i>		15,644,544	
Neteja	7,410,000		
Manteniment integral	3,872,544		
Manteniment ascensor	250,000		
Monitors activitats	3,312,000		
Jardineria	800,000		
<i>Primes d'assegurances</i>		950,000	
<i>Publicitat i promoció</i>		2,000,000	
<i>Subministraments</i>		18,495,000	
Energia elèctrica	7,000,000		
Aigua	945,000		
Telèfon	550,000		
Combustibles	10,000,000		
<i>Beques i ajuts a l'estudi</i>		1,646,400	
<i>Altres despeses corrents</i>		2,075,000	
Material esportiu	500,000		
Material de manteniment	600,000		
Altres despeses	975,000		
<i>Amortitzacions</i>		5,505,000	
Immobilitzat instal·lacions	5,505,000		
Despeses instal·lacions			68,162,090
Operacions financeres instal·lacions			60,000,000
<i>Inversions</i>		60,000,000	
Tennis i pàdel	21,950,000		
Il·luminació camp de gespa	9,349,994		
Cafeteria	20,456,600		
Oficines i recepció	5,779,120		
Altres inversions	2,464,286		
TOTAL PRESSUPOST INSTAL·LACIONS			128,162,090

Despeses Residència			
<i>Despeses de personal</i>		14,391,000	
Sous i salaris	9,960,000		
Incentius al rendiment	700,000		

Quotes socials	3,731,000		
<i>Treballs realitzats per altres empreses</i>		50,319,240	
Neteja i bugaderia	10,165,000		
Manteniment integral	8,000,000		
Manteniment telèfon	280,000		
Servei de vigilància nocturn	7,000,000		
Manteniment ascensor	203,000		
Servei de menjador	24,501,240		
Altres treballs	170,000		
<i>Publicitat i promoció</i>		1,500,000	
<i>Subministraments</i>		9,975,000	
Energia elèctrica	1,500,000		
Aigua	1,500,000		
Telèfon	1,350,000		
Combustibles	5,000,000		
Productes de neteja	625,000		
<i>Beques i ajuts a l'estudi</i>		300,000	
<i>Altres despeses corrents</i>		3,298,152	
Activitats culturals residents	300,000		
Material de manteniment	1,500,000		
Altres despeses	1,498,152		
<i>Despeses financeres</i>		275,000	
Descompte per pagament avançat	275,000		
<i>Amortitzacions</i>		750,000	
Immobilitzat instal·lacions	750,000		
Despeses Residència			80,808,392
Operacions Financeres Residència			15,000,000
<i>Inversions</i>		15,000,000	
Mobiliari	2,500,000		
Aire condicionat	1,800,000		
Inversions de reposició	2,500,000		
Sistema emergències	5,600,000		
Altres inversions	2,600,000		
TOTAL PRESSUPOST RESIDÈNCIA			95,808,392
Despeses FuGUIB			
<i>Despeses de personal</i>		10,395,000	
Sous i salaris	7,000,000		
Incentius al rendiment	700,000		
Quotes socials	2,695,000		

<i>Treballs realitzats per altres empreses</i>		1,750,000	
Auditoria	550,000		
Assessoria laboral	450,000		
Certificat ISO 14001	750,000		
<i>Subministraments</i>		450,000	
Telèfon	450,000		
<i>Beques i ajuts a l'estudi</i>		650,000	
<i>Despeses financeres</i>		3,390,000	
Interessos endeutament	3,390,000		
<i>Altres despeses corrents</i>		1,600,000	
Material d'oficina	500,000		
Fotocòpies	250,000		
Altres despeses	850,000		
<i>Amortitzacions immobilitzat</i>		250,000	
Immobilitzat instal·lacions	250,000		

Despeses FuGUIB			18,485,000
Operacions financeres FuGUIB			4,627,438
<i>Amortització endeutament</i>		4,627,438	
Anualitat 2001	4,627,438		
TOTAL PRESSUPOST FuGUIB			23,112,438
Despeses Coral UIB			
<i>Despeses corrents</i>		5,500,000	
Despeses Coral UIB	4,950,000		
Despeses de gestió	550,000		
Despeses FuGUIB			5,500,000
Despeses 2000 i UIB			
<i>Despeses de personal</i>		2,929,500	
Sous i salaris	2,170,000		
Quotes socials	759,500		
<i>Despeses corrents</i>		2,070,500	
Despeses 2000 i UIB	1,570,500		
Despeses de gestió	500,000		
Despeses Coral UIB			5,000,000
Despeses Diada 2001			
<i>Despeses corrents</i>		5,000,000	
Despeses Diada 2001	4,500,000		
Despeses de gestió	500,000		
Despeses Diada 2001			5,000,000
Despeses LCAF			
<i>Despeses corrents</i>		1,000,000	
Despeses LCAF	900,000		
Despeses de gestió	100,000		
Despeses LCAF			1,000,000
TOTAL PRESSUPOST 2001			263,582,920

Resum del Pressupost 2001: FuGUIB

Ingressos i recursos financers	<i>pessetes</i>	<i>euros</i>
Instal·lacions esportives	67,845,769	407,761
Residència d'Estudiants	96,216,151	578,271
FuGUIB	8,025,000	48,231
2000 i UIB	5,000,000	30,051
Coral UIB	5,500,000	33,056
Diada 2001	5,000,000	30,051
Laboratori CAF	1,000,000	6,010
Operacions financeres	75,000,000	450,759
TOTAL INGRESSOS 2001	263,586,920	1,584,189

Despeses i aplicacions financ.	<i>pessetes</i>	<i>euros</i>
Despeses de personal	48,686,646	292,613
Treballs realitzats per altres empreses	67,713,784	406,968
Subministraments	28,920,000	173,813
Despeses financeres	3,665,000	22,027
Altres despeses corrents	28,465,052	171,078
Amortitzacions	6,509,000	39,120
Inversions i operacions financeres	79,627,438	478,571
TOTAL DESPESES 2001	263,586,920	1,584,189

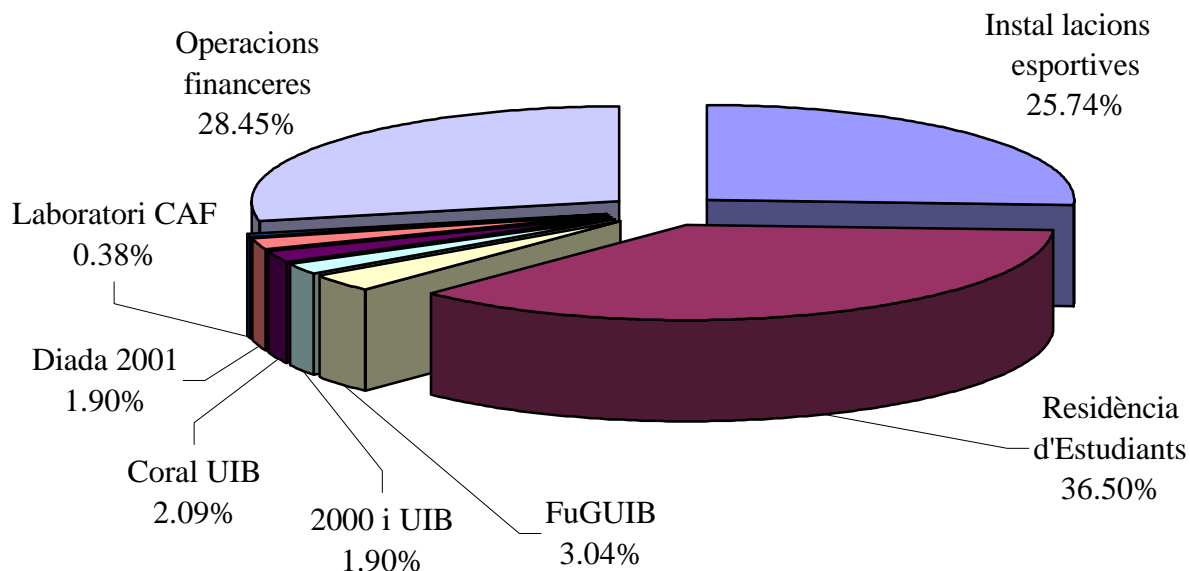
Comparació Pressupost 2000 i 2001

Ingressos i recursos financers	<i>2000</i>	<i>2001</i>
Ingressos instal·lació esportiva	34,360,550	67,845,769
Ingressos Residència d'Estudiants	86,793,470	96,216,151
Ingressos FuGUIB	12,000,000	8,025,000
Altres ingressos	0	16,500,000
Operacions financeres	0	75,000,000
TOTAL INGRESSOS	133,154,020	263,586,920

Despeses i aplicacions financ.	<i>2000</i>	<i>2001</i>
Despeses de personal	29,193,500	48,686,646
Despeses corrents	94,010,520	128,763,836
Inversions, amortitzacions i OF	9,950,000	86,136,438
TOTAL DESPESES	133,154,020	263,586,920

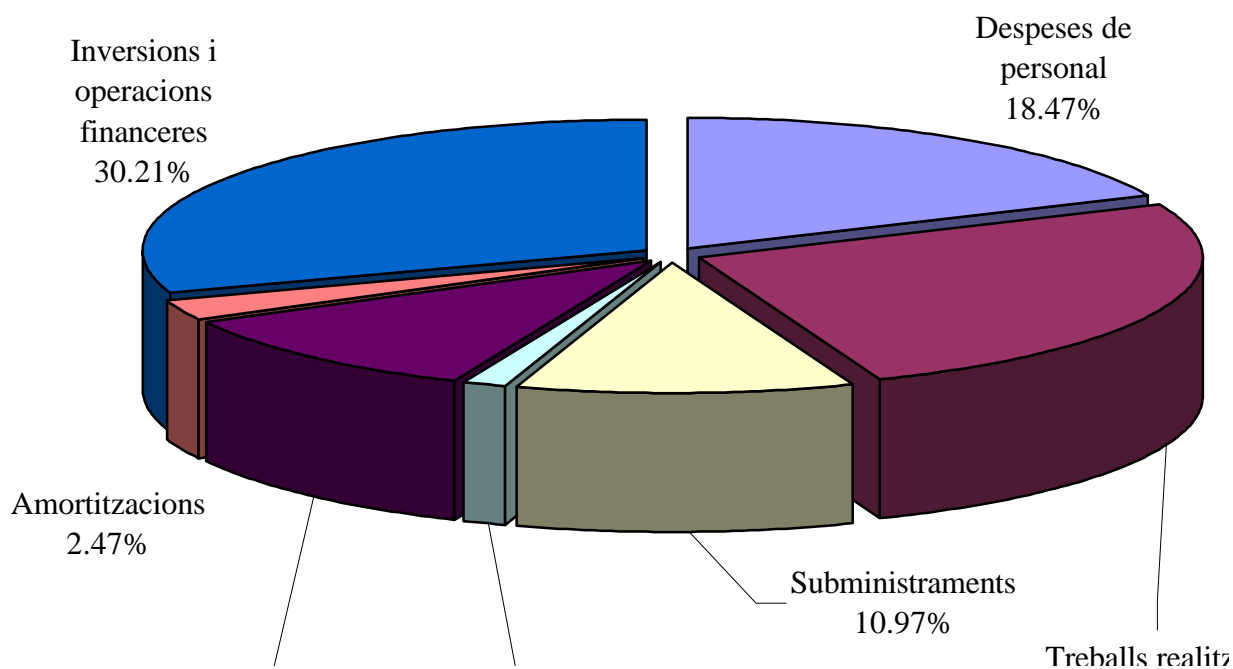
Pressupost d'ingressos 2001

Fundació General de la UIB



Pressupost de despeses 2001

Fundació General de la UIB



Altres despeses
corrents
10.80%

Despeses financeres

Treballs realitzats
per altres empreses
25.69%

<i>%</i>
25.74%
36.50%
3.04%
1.90%
2.09%
1.90%
0.38%
28.45%
100.00%

<i>%</i>
18.47%
25.69%
10.97%
1.39%
10.80%
2.47%
30.21%
100.00%

<i>var. %</i>
97.45%
10.86%
-33.13%
97.96%

<i>%</i>
66.77%
36.97%
765.69%
97.96%

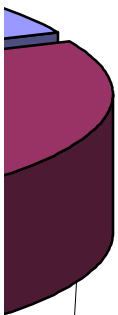
L

acions
ives
4%

idència
tudiants
i.50%

1

de
il
5



balls realitzats

balls realitzats
altres empreses
25.69%