



Universitat
de les Illes Balears

*Els espais a un programa per infants i
famílies vulnerables.
Dialogant amb els professionals.*

Maria del Carme Albertí Servera

Memòria del Treball de Fi de Màster

Màster Universitari en Primera Infància:
Perspectives i Línies d'Intervenció

de la

UNIVERSITAT DE LES ILLES BALEARS

Curs Acadèmic 2016 / 2017

Data Juny 2017

Nom Tutor del Treball Maria Ferrer Ribot

RESUM:

Quan es parla d'educació es parla d'aprenentatges, de currículum, de proves però mai o quasi mai s'esmenten els espais que formen part del món educatiu; aules, edificis, centres relacionats amb la primera infància, etc. Aleshores, queda al marge la importància dels espais en la primera infància i la importància del disseny d'aquests. Tot i que, hi ha alguns autors que confirmen que els espais actuen com un tercer professional davant els infants i, com aquests, poden ajudar a satisfer les necessitats i demandes dels infants. Per tant, amb el treball present es vol donar visibilitat a la importància dels espais en la primera infància a través del disseny dels espais de l'associació Xarxa d'Iniciatives d'Atenció a la Infància i Famílies (XIAIF) i de la seva visió sobre aquest tema sent les responsables d'aquest associació professionals de la primera infància que esmenten que és important la imatge d'infant que cada persona té i que alhora, es reflecteix en els espais. A més, els espais que elles presenten han evolucionat durant els anys marcats per la capacitat de flexibilitat, la formació constant en el tema i, sobretot, per la sensibilitat vers aquest.

Paraules clau: estètica, espais, qualitat, infància, família.

ABSTRACT:

When one speaks about education one speaks about learnings, about curriculum, of tests but or almost there are never mentioned the spaces that form a part of the educational world ever; classrooms, buildings, centers related to the first infancy, etc. Then, the importance of the spaces stays to the margin in the first infancy and the importance of the design of these. Though, there are some authors who confirm that the spaces act as the third professional before the children and, as these, they can help to satisfy the needs and demands of the children. Therefore, on the present work visibility wants to be met to the importance of the spaces in the first infancy across the design of the spaces of the association Network of Initiatives of Attention to the Infancy and Families (XIAIF) and of his vision on this topic being the persons in charge of this one association professional of the first infancy that they mention that there is important the child's image that every person has and that simultaneously, is reflected in the spaces. In addition, the spaces that they present have evolved during the years marked by the capacity with flexibility, the constant formation in the topic and, especially, for the sensibility towards this one.

Keywords: aesthetics, space, quality, children, family.

ÍNDEX

1. Introducció i justificació	3
2. Marc conceptual.....	7
2.1 L'espai com àmbit	7
2.2. El diàleg entre espais, professionals i infants	14
3. Objectius	17
4. Metodologia	18
5. Presentació dels resultats	25
6. Conclusions.....	39
7. Referències bibliogràfiques	42
8. Annexes.....	46

1.INTRODUCCIÓ I JUSTIFICACIÓ

“Los niños escuchan los espacios y los lugares, saben cómo escuchar los lenguajes del espacio y creo que los adultos también podemos conseguirlo si lo consideramos como un elemento importante que nos permite vivir mejor”

(Cavazzoni, 2013, p. 171)

Fent referència a la cita presentada anteriorment, es creu que el que ocorre entre els adults és que es pot caure en l'error de pensar amb l'espai com un simple complement estructural i no com un concepte fomentador d'aprenentatges. Així doncs el que es vol dur a terme al llarg del present treball és una recerca teòrica que sustenti la idea que els espais no actuen com un simple complement, així com una investigació sobre el tema presentat a una associació de Mallorca que treballa amb la primera infància per poder dur a terme una visió de la teoria i de la pràctica.

Aleshores, per tal de poder entendre el meu posicionament i la reflexivitat davant la temàtica del treball cal esmentar, alguns aspectes personals claus que directament o indirectament estan relacionats amb la base d'aquesta investigació:

Vaig néixer en el marc d'una família autònoma, ja que a càrrec seu hi ha una petita empresa familiar heretada i destinada a l'artesania del fang. Aquest fet ha marcat i determinat molts aspectes de la meua vida, de com veig la vida i de la meua manera de ser.

L'art, l'artesania i els seus processos m'han aportat molts coneixements, els quals he tingut l'oportunitat de poder transformar-los (com si es tractés d'un artista) en els processos i aprenentatges de la vida diària. Gràcies a això, aquí estic, acabats els meus estudis en el Grau d'Educació Infantil aquest estiu passat (2016) i, a punt de finalitzar el Màster en Primera Infància amb l'ajuda de les beques ofertes pel govern estatal.

Poder endinsar-me en el món de l'educació, la meua formació en didàctiques, en pedagogies, en disciplines específiques i en la possibilitat de poder conèixer la realitat d'alguns centres d'educació infantil de Mallorca, han condicionat la meua inquietud vers molts aspectes en el món educatiu com l'ètica del docent, la innovació en relació a les metodologies i, sobretot, l'art a l'educació infantil i l'estètica dels espais.

L'oportunitat de créixer en el marc d'una família que s'ha desplaçat per molts de llocs de la península i fora amb l'oportunitat de poder aprendre i créixer amb l'art i l'estètica com a punt de partida crec que han marcat més el meu posicionament i, admiració pel que fa a l'estètica dels espais en el context de la primera infància, aspecte principal motivador dels meus estudis. Aleshores, el grau m'ha ofert l'oportunitat de fusionar dos dels grans aspectes d'admiració per part meua que són la primera infància en la seva totalitat i l'estètica, en concret, dels espais educatius.

Cal destacar, que un dels punts de partida vers l'admiració de la importància dels espais educatius fou l'oportunitat d'endinsar-me en el dia a dia d'una escoleta, on vaig poder aprendre a observar i reflexionar vers diferents aspectes tant positius com negatius de diferents experiències educatives. Vaig poder observar i aprendre que darrere cada espai presentat hi ha un temps d'observar, investigar, reflexionar i avaluar sobre aquest, després d'això, és quan sorgeixen els espais que es presenten als infants. A més, l'oportunitat de formar part com alumna col·laboradora del Grup d'Investigació en Primera Infància de la Universitat de les Illes Balears (GIPI), l'assistència a un seguit de formacions i conferències en relació al món educatiu i poder conèixer experiències fora d'Espanya en relació al tema han acabat de determinar que per mi els espais i, la seva estètica tenen una importància clau en el món educatiu perquè aquests, han de poder donar resposta a les necessitats dels infants i dels adults que els acompanyen.

Per tant, aquesta investigació m'ofereix l'oportunitat de poder desviar una mica el camí establert fins ara, els centres escolars i, poder investigar sobre la importància dels espais en altres ambients on la primera infància és la protagonista, en aquest cas, els espais familiars que són serveis d'atenció a les famílies amb infants de 0 a 3 anys que ofereixen el suport a la criança i educació dels fills i filles amb una finalitat de millora de la qualitat de vida dels infants, entre altres.

Aleshores, el context d'investigació ha estat destriat segons la proximitat, gràcies a poder realitzar les pràctiques del Màster Universitari en Primera Infància: Perspectives i Línies d'Intervenció, a l'espai de l'associació Xarxa d'Iniciatives d'Atenció a la Infància i

Famílies¹. Aquesta té com any de constitució associació sense ànim de lucre l'any 2001. Està formada per un grup de professionals multidisciplinari que es mouen des de l'àmbit de psicologia, educació, pedagogia, entre altres. Per tant, la interdisciplinarietat d'aquests professionals permeten "detectar la preocupació de les famílies sobre diversos aspectes, com ara: com han d'educar els fills, com han de relacionar-se amb ells, quin ha de ser el seu rol..." (Hernández, Oliver i Ribas, 2009, p. 12).

Així doncs, un dels objectius de XIAIF és la creació i el foment de programes socioeducatius per a la primera infància i les famílies. Arran d'aquest objectiu clau, va condicionar que l'associació posés en marxa un seguit de programes amb base a uns models teòrics de referència i altres experiències similars a aquesta. Així doncs, alguns dels objectius inicials presentats en els estatuts d'aquesta associació són:

- Promoure iniciatives de caire socio-educatiu per a aquells infants i famílies més desfavorides de cara a una millora en la seva qualitat de vida.
- Oferir un espai plurifuncional en el qual s'incloguin noves perspectives futures a treballar com ara integració d'infants amb necessitats educatives especials, suport a famílies immigrants, atenció a adolescents i les seves famílies, etc.
- Promoure el treball educatiu amb els infants oferint espais de qualitat, afavorint la socialització i l'autonomia, aprendre a separar-se dels pares, etc.
- Treballar amb les famílies: assessorament i formació per a pares i mares oferint també la possibilitat de crear un servei de préstec de llibres, vídeos i altre material educatiu. (Ferrer, 2008, p.184-185)

Aleshores, alguns dels diferents programes que l'associació actualment ofereix són:

·Espai Blau amb el seu programa *Téntol*: es tracta d'un espai de trobada per a famílies que tenen infants amb edats compreses entre els 0 i 3 anys, on s'ofereixen propostes d'activitats per a tota la família. Algunes de les finalitats són;

- facilitar i enfortir l'establiment del vincle afectiu entre infants i pares/mares;
- intercanviar vivències, informació, eines i recursos que puguin facilitar la

¹ D'ara endavant, XIAIF.

vida familiar i, alhora, donar respostes sensibles a les necessitats dels fills/filles. (Hernández, Oliver i Ribas, 2009, p. 13)

Programa PAFPI: És el Programa d'Acompanyament i suport a les Famílies en la Primera Infància (PAFPI). Aquest programa es dirigeix per a famílies amb infants menors de sis anys, les quals viuen en situacions de vulnerabilitat. Es treballa amb famílies immerses en contextos de risc psicosocial. Sent aquest darrer el focus d'observació i investigació sobre la importància dels espais en la primera infància, tenint en compte el context familiars de les diades protagonistes d'aquest programa i, que es tracta d'un espai familiar.

Així doncs, el que hem mou a investigar sobre la importància dels espais en la primera infància és la sensibilitats vers el tema, la necessitat de poder conèixer noves visions no tan sols dins l'àmbit educatiu per tal de poder conscienciar de la importància d'aquesta tema en tot l'àmbit de la primera infància.

2. MARC CONCEPTUAL

A hores d'ara, es creu que hi ha una mancança de sensibilitat vers el tema exposat per part del col·lectiu que treballa en la primera infància, cosa que condiciona una mancança de documentació científica. Malgrat això es creu rellevant destacar la tasca d'investigació que han dut a terme alguns autors com Hoyuelos², Malaguzzi³ i Vecchi demostrant una sensibilitat per l'espai on els infants són els protagonistes destacant que aquest, actua com a entorn físic on es produeixen els descobriments i aprenentatges dels infants i, alhora, actua com a participant d'aquests, és a dir, sense ell no es podrien dur a terme.

Tot i això, es pot esmentar que després d'haver dut a terme una lectura crítica i selectiva de la recerca bibliogràfica, els resultats exposats a continuació s'organitzen a partir dels punts més destacables i comuns de les lectures realitzades. Així doncs, primerament esmentar que a les lectures es destaca i s'aprofundeix perquè és important l'espai en els contextos infantils, aprofundint en què aquest és un àmbit comunicatiu, estètic i de plaer i, habitable. Tampoc deixen de banda el concepte de la dimensió estètica d'aquests espais. Un punt en comú i clau de les lectures és que l'espai sempre serà un reflex de la cultura.

A més, els diferents autors que s'exposaran al llarg d'aquest marc conceptual sustenten que és rellevant la reflexió pròpia dels professionals que treballen en la primera infància de la imatge que tenen d'aquesta per dur a terme el disseny dels espais que oferiran.

2.1. L'ESPAI COM ÀMBIT

“el espacio es vital, como fuente de placer y protección, como vehículo de sus miedos y transgresiones, indisociable de sus acciones, sus tiempos, su existencia.”

(Eslava, 2014, p.53)

Per començar, cal destacar la importància dels espais en els contextos de la primera infància, ja que com Eslava (2014) afirma, l'experiència de l'espai en els primers anys de vida dels

² Alfredo Hoyuelos, doctor Europeu en Filosofia i Ciències de la Educació. Professor de la Universitat Pública de Navarra. Des de l'any 1988 és el coordinador de tallers de expressió del Patronat Municipal de les Escoles Infantils de Pamplona.

³ Loris Malaguzzi (1920-1994) va ser un educador i mestre italià.

infants condiciona una implicació total del seu cos sent aquesta una conquesta corporal fomentant l'aparició i desenvolupament de les capacitats sensibles, reflexives, emocional, entre altres. Aleshores, és important en aquests primers anys de vida, sobretot, un espai que condicioni i fonamenti el desenvolupament ple de l'infant en un àmbit segur.

És rellevant fixar els ulls sobre la importància de l'espai, ja que aquest pot satisfer les necessitats fisiològiques dels infants, pot permetre el desenvolupament global, garantir la seguretat afectiva-emocional, pot fomentar així doncs la confiança amb si mateix i la responsabilitat (Eslava, 2005). També, no es pot deixar de banda que un espai de qualitat sempre convidarà a fer i desfer, a crear, a descobrir, a adquirir noves habilitats, a aprendre i aprendre a equivocar-se, ja que això condiciona un autoconeixement i alhora, a l'ajuda en el seu propi procés de creixement. Sense oblidar que l'espai té una dimensió vincular i relacional, convertint-se aquest en un mediador de les relacions, ja que acompanya, facilita, guia i és còmplice de les intervencions que es duen a terme. Aleshores com esmenta Rinaldi⁴ a una conversa amb Vecchi⁵:

El espacio ya no es simplemente un telón de fondo, sino un jugador clave: organizar el espacio significa organizar una metáfora del conocimiento, una imagen de cómo conocemos y aprendemos. De hecho, si el conocimiento no progresa mediante la formalización y la abstracción sino, como parece, gracias a la capacidad de contextualizar, de crear relaciones, de actuar y de reflexionar, los espacios y el mobiliario, las luces, los sonidos deben facilitar las relaciones, las acciones, las reflexiones, la puesta en común y la colaboración. (Vecchi, 2013, p.163)

Per altra banda, l'espai actua com a tercer educador (Casellas, Gamissans, Martínez i Olmos, 2016; Eslava, 2014), ja que aquest regula de manera indirecta el desenvolupament del joc i les relacions entre els infants, com si es tractés d'un professional de l'àmbit. Aquesta idea condueix també a pensar que l'espai actua com a portador de missatges com els professionals, és a dir, ofereix l'oportunitat de transmetre missatges sense la necessitat de la intervenció dels professionals. La disposició de l'espai ofereix la possibilitat d'interpretar

⁴ Carla Rinaldi, pedagoga, directora de les escoles municipals de Reggio Emilia (1970-1999), presidenta de Reggio Children des de 2007.

⁵ Vea Vecchi, tallerista i assessora de "Reggio Children", un centre internacional per a la defensa i la promoció dels drets i de les potencialitats dels infants. Pàgina web: <http://www.reggiochildren.it/?lang=en>

diferents verbs redefinits de manera espontània o reflexiva per l'infant a través dels seus gests, mirades, jocs, relacions, que com esmenta Eslava (2014) dóna la possibilitat que aquest sigui “un territorio activo que favorece la maduración emocional y dialéctica” (p.64).

Per tant, és clau el disseny d'aquest espai tenint en compte alguns aspectes com aprofitar al màxim la totalitat de la superfície amb la possibilitat de reorganització dels espais davant les diferents necessitats d'aprenentatge dels infants i de les propostes que es puguin dur a terme dins l'espai. Fent referència a aquesta idea, la dissenyadora holandesa Rosan Bosch⁶ (2016) afirma que:

Los seres humanos somos diferentes y nuestro cerebro funciona de forma distinta. Hay niños que necesitan total tranquilidad para procesar nueva información y otros que lo hacen mejor de forma colaborativa. La escuela moderna tiene que adaptarse a esa realidad y el diseño del espacio puede cambiar el modo de pensar, funcionar y reaccionar. Este tipo de estructuras más flexibles incentivan al niño a tomar sus propias decisiones⁷.

A més, no es pot deixar de banda l'acció de deixar entrar l'exterior a l'interior i, a la inversa. Com expressa uns dels arquitectes, Ayala (2006), “debería estar dominado por la luz, cualidad insuperable de la vida, misterio más profundo y rico de la arquitectura, luz que genera luz, luz que es idea, luz que es alumbramiento. Luz que engancha la sombra, luz que perfila los bordes” (p.160). Aquesta metàfora de llum presentada per Ayala ens dóna la possibilitat d'entendre que és importantíssim oferir uns dels elements naturals, com és la llum natural perquè aquesta vers l'artificial produeix una sensació de plaer, ofereix la possibilitat de joc amb el sorgiment de ombres i dóna la possibilitat de connectar l'interior i l'exterior.

A més, és important no menysprear el protagonisme de tots i cada un dels espais dissenyats, perquè els infants són capaços de donar importància al més petit espai. Per tal d'exemplificar-ho, Vecchi (2013) esmenta l'errada de moltes persones que estan al càrrec dels dissenys i organitzacions dels espais, de no donar importància a alguns d'aquests els quals queden apartats de la identitat de tota la construcció i, explica el cas dels banys:

⁶ Rosan Bosch (Utrecht, 1969) un dels rostres més visibles de la innovació educativa.

⁷ Entrevista Rosan Bosch en *El País*, 15 de febrer de 2016.

En el caso de los servicios, los diseños separan con frecuencia el cuerpo y sus necesidades del placer de estar en ellos y pasan por alto las oportunidades que ofrecen, como la presencia de los lavabos y el agua; de hecho, se documentaron las formas de percibir y habitar estos espacios de niños y adultos, poniéndose de manifiesto la medida en que los baños son espacios que los niños frecuentan con alegría y que casi siempre están subestimados en el diseño. (Vecchi, 2013, p.154)

Els espais han de donar resposta a les necessitats dels infants i dels adults que els acompanyen. Això, suposa organitzar-ho de tal manera que propiciï múltiples relacions i situacions d'aprenentatge a la vegada que ajuda a l'adquisició de l'autonomia, pensant en adaptar els espais d'infants pels infants com per exemple prestatgeries, documentacions, materials a la seva altura i a la seva disposició. Oferir als infants un espai on els colors mantinguin un equilibri, on les formes i el mobiliari estableixin un diàleg de moviments que permetin observar des d'una perspectiva a tots els espais i, així, decidir on anar.

Aleshores s'entén l'espai com un àmbit, un lloc habitable de trobades. Un espai dinàmic on conviuen i viuen relacions i interrelacions. Un espai obert i s'espera que qualificat per rebre i viure les possibles múltiples vivències i actuacions humanes, donant aquest un sentit existencial (Hoyuelos, 2005). Així doncs, l'espai com àmbit és entès com una xarxa de relacions entre adults, infants, objectes materials, esdeveniments i, alhora, aquest espai actua com l'estructura espai-temps i condiona la connexió de les vivències viscudes (Ferrer, Ribas i Riera, 2014).

Per tant, l'espai es pot entendre com un àmbit comunicatiu, estètic i de plaer i, habitable (Hoyuelos, 2005). Entès com a *àmbit comunicatiu* perquè aquest està lligat a la possibilitat d'actuar i actualitzar la comunicació en el moment de la vivència, de compartir i que sigui comú. Es tracta d'un lloc on poder compartir experiències, idees, pensaments, sentits, significats, un lloc on créixer amb la comunicació, entesa aquesta com un punt de trobada comú, que flueix entre els infants, infants-adults, infants-objecte, infants-espai. Aquests és doncs un àmbit contrari a la indiferència, al que és inhabitable i es converteix en un espai on tornar cada dia sigui un plaer, on els drets i la identitat de cada una de les persones que l'habiten hi tingui cabuda, acolliment i intercanvi.

La idea de *l'àmbit estètic i de plaer*, entès pel Diccionari de la Llengua Catalana com la viva satisfacció dels sentits o de l'ànim provocada per la possessió o per la idea de quelcom agradable i atractiu. Aleshores, va lligada directament amb el dret dels infants de créixer en llocs on la cura de l'estètica sigui un dels principis bàsics, un espai que tingui la capacitat d'actuar com interlocutor entre les capacitats dels infants perquè aquests es puguin expressar i desenvolupar en la seva totalitat. Sobre aquest punt és rellevant la idea de “Malaguzzi (1996) parlava de l'estètica entesa com un llenguatge que es pot trobar i transferir entre els 100 llenguatges que pertanyen als infants” (citada a Casellas, et. al., 2016, p.19). A més, l'estètica entesa com a la recerca de la bellesa no es pot oblidar que correspon de manera natural i profunda, a l'espècie humana i, alhora, constitueix una part important i una necessitat primària.

Així és que no hi ha dubte que hi ha d'haver una cura detallada pel que fa a l'estètica dels espais ja que, aquesta presència i consciència podria condicionar una millora de la qualitat dels processos d'aprenentatge dels infants. És més, com ja s'ha esmentat, podria promoure relacions, connexions, sensibilitat, llibertat i expressivitat en aquelles persones que puguin gaudir d'aquesta estètica; “la presencia y la conciencia de la estética, elevaría tanto la calidad de las relaciones con el mundo como la de los procesos de aprendizaje en la educación” (Vecchi, 2013, p.59).

En aquest punt, hi entra en joc la dimensió estètica, és a dir, el fil de l'entorn que connecta i lliga les coses entre si, una sensació que du a preferir una cosa a l'altra, a seleccionar un objecte, un color, un pensament, “unes eleccions en les quals s'hi percep harmonia, cura, plaer per a la ment i pels sentits” (Vecchi, 2013, p.7).

Per altra banda, l'*habitabilitat* definida com a la capacitat d'habitable, d'allò que permet ser habitat, en relació als espais es basa amb el fer i deixar fer de l'espai amb la finalitat de que els infants es puguin sentir acompanyats i puguin arribar a sentir aquest desig de pertinença a aquest espai. En aquest punt és clau, esmentar que l'espai-ambient és un reflex dels valors i la cultura que la societat que l'habita vol transmetre. Així doncs, podríem parlar que l'espai també és un àmbit que reflecteix la *cultura* de la societat, ja que com esmenta Hoyuelos;

Debemos estar convencidos de que nuestra vida, nuestro organismo, nuestra humanidad, nuestra cultura, nuestros sentimientos están conectados siempre con la

naturaleza, con el ambiente y con el universo. Razonar mediante conexiones rectifica y revisa nuestra forma reductivista de pensar y multiplica el sentido cualitativo y cuantitativo de nuestra propia ética. Permite hacer un mapa de la existencia, que se reconfigura constantemente. (Hoyuelos, 2005, p.171)

Finalment, l'espai també és un àmbit que reflecteix la cultura que es viu, aquest permet realitzar un mapa de l'existència de cada una de les persones que l'habiten així com una reconfiguració constant. A l'espai hi queden impresos els codis de la cultura oferint l'oportunitat als infants, adults i professionals a gestionar-los i impregnar-se d'ells.

Aspectes clau del disseny de l'espai

L'espai ha d'acollir l'infant en un ambient amable, bonic i respectuós, on puguem mostrar-li la nostra estimació, tenint cura de la presentació dels materials que oferim, de la distribució de l'espai, dels colors càlids i neutres, de les olors, de la llum, de la sonoritat de la veu i de l'ambient, de la presentació estètica, ordenada i harmoniosa... D'aquesta manera, li mostrem com n'és d'important per a nosaltres, alhora que afavorim el sentit del gust per l'estètica i la bellesa en els espais i materials.

(Casellas, et. al., 2016, p.19)

Els espais on, sobretot, els protagonistes que l'habiten siguin els infants, cal que sigui un espai amable, és a dir, un lloc pensat i agradable per ells, les seves famílies, personal del centre, ciutadans i totes aquelles persones que hi formin part. Aleshores, és necessari pensar i reflexionar vers els diversos components de l'espai, les seves formes, els colors, la llum, els materials, els sons, els mobles i, entre ells han de formar un diàleg de moviments que es dirigeixin cap a un mateix camí.

Els espais també haurien de fomentar i ajudar amb la creació de connexions entre experiències i aprenentatges, satisfer les necessitats dels infants; oferint-los l'autonomia que necessitin, ser complexes i dinàmics, entre altres (Ferrer, Ribas i Riera, 2014, p.27).

Per tant, seguint el disseny de les escoles de Reggio Emilia i, basant-se amb la teoria de Malaguzzi que deia que els espais han d'acollir els drets de totes aquelles persones que l'habitin, cal esmentar alguns aspectes clau a tenir en compte a l'hora del disseny i configuració dels espais (Riera, 2005):

- **Osmosis:** la integració del centre o espai en el context social, cultural i geogràfic.
- **Habitabilitat:** els espais com un lloc de trobada que acull a totes les persones que l'habiten proporcionant-los alhora un sentiment de seguretat i benestar.
- **Identitat:** com a lloc de pertinença, capaç de comunicar la seva pròpia identitat cultural i pedagògica a través dels seus símbols.
- **Relació:** “una escuela capaz de generar calidad y calidez en las relaciones, encuentros e intercambios en una idea de transparencia: democracia y circularidad...” (Abad, s.d, p.3).
- **Constructivitat:** una diversificació dels espais que ofereix una diversitat de possibilitat de joc.
- **Polisensorialitat:** Espais on hi cohabitin de manera equilibrada des del punt de vista sensorial i perceptiu.
- **Epigènesis:** “el espacio se transforma y se adapta a los proyectos de los niños y de los adultos, donde cada modificación promueve nuevas acciones y aprendizajes a partir de estructuras móviles con posibilidades de transformación, construcción-deconstrucción, escenarios de juego cambiantes, etc” (Abad, s.d, p.3).
- **Narració:** La capacitat dels espais per poder expressar totes o gran part de les històries que s'han viscut en ell.

En relació als aspectes clau del disseny dels espais també hi entra en joc el treball exhaustiu de seleccionar el mobiliari i els materials que hi formen part, això no serà més que un reflex de la imatge que es té de la infància:

Són materials que fomenten un joc ric, constructiu, creatiu i d'exploració, que permeten el tempteig i la descoberta. Per tant, són materials de qualitat que s'acosten al màxim possible al seu origen natural i que aporten informació real a l'infant. Partim sempre de materials amb diverses textures, que ofereixen la possibilitat que l'infant experimenti moltes sensacions i percepcions. Sovint es procura evitar el plàstic, perquè proporciona una resposta uniforme i empobrida. (Casellas, et. al., 2016, p.17)

Així doncs, els materials que hi formen part han de ser capaços de provocar la investigació i exploració, que permetin realitzar diferents accions, usos i experiències, atractius, que promoguin l'interès i les ganes d'emprar-los, i, sobretot, que formin part del seu context quotidià. Seleccionar i disposar materials que puguin donar credibilitat als processos

d'aprenentatges de cada un dels protagonistes d'aquest espai. Aquesta idea la corrobora l'arquitecte i dissenyador Zini⁸ que diu que:

El intento de dar al ambiente una dimensión multisensorial, lo que supone trabajar para identificar los materiales, las luces, los colores, con la idea de proporcionar no solo comodidad, funcionalidad y un mantenimiento fácil, sino también, una riqueza sensorial que empatice con los procesos cognitivos de los niños. (Zini, 2013, p.165)

2.2. EL DIÀLEG ENTRE ESPAIS, PROFESSIONALS I INFANTS

Per començar, és possible assegurar que un gran percentatge de la construcció d'edificis relacionats en la primera infància es troba en un terreny poc transitat per les persones que diàriament els habiten, és a dir, els professionals relacionats amb aquesta. Aleshores, podem parlar de la inexistència de diàleg entre l'arquitectura i la pedagogia, ja que els professionals no poden expressar clarament les necessitats que haurien de complir els espais perquè sempre són acordats per les normatives oficials aprovades pel govern autonòmic i estatal. Tot això condueix a un desacord entre les necessitats pedagògiques i les necessitats arquitectòniques.

Quan es parla de respondre necessitats pedagògiques, no es parla sols dels dissenys de les estructures relacionades amb la metodologia o didàctica, sinó també del fet que amb el compliment d'aquestes necessitats es determina la concepció que es té de l'espai i, alhora, el que pot produir, possibilitar o perjudicar en els aprenentatges que es puguin dur a terme dins aquest espai. Com esmenta Molina (1982) un espai que:

satisfaga las necesidades fisiológicas, permita el desarrollo global de cada educando, garantice las seguridad afectivo-emocional, la confianza en sí mismo, la responsabilidad, la disponibilidad; construya el desarrollo de la motricidad, el lenguaje, la organización espacio-temporal, la simbolización, los procesos lógicos; permita la adquisición vivenciada de conocimientos, compararlos, relacionarlos, investigar; facilite a los niños adultos la expresión, la toma de iniciativas, la creación y la fantasía; posibilite la convivencia y la comunicación; comparta el espacio y los objetos; facilite la adquisición de hábitos de estudio y de organización; proporcione la

⁸ Entrevista de Veà Vecchi a Michele Zini recollida al llibre titulat *Arte y creatividad en Reggio Emilia*, juny de 2009.

adquisición de autonomía personal y contribuya a la educación estética y de la sensibilidad. (Citat a Cabanellas, 2005, p.175)

Per tant, seguint una de les idees de Malaguzzi, es creu d'allò més rellevant el diàleg entre arquitectura i pedagogia davant el disseny d'un projecte d'aquestes dimensions, on no tan sols s'haurien de tenir en compte les estructures de l'edifici sinó com esmenta l'arquitecte Zini (2013), que ha treballat en el disseny de la scuola dell'infanzia en el Centre Internacional Loris Malaguzzi, "también las cualidades ambientales de la vida en ese espacio, como la luz, los sonidos, los colores, los materiales" ⁹ (p.168). Tant l'arquitecte com el professional haurien de ser els protagonistes de les decisions de tot petit detall com l'alçada i la distància dels finestrals, d'eliminar obstacles per facilitar l'eficàcia de la construcció, entre altres passes. Tan sols creant aquest diàleg podem donar resposta a les necessitats proposades a complir, principalment aquelles necessitats dels infants protagonistes d'aprenentatges dins l'espai dissenyat, amb la capacitat de poder transformar la realitat.

Aquesta capacitat dels infants de transformar la realitat, podria lligar-se a la capacitat dels artistes d'anar més enllà, de dotar de nou significat allò que els envolta. Aleshores, els professionals de la primera infància haurien de seguir aquesta idea per poder transformar els espais.

A més, en aquest punt destacar la necessitat de dur a terme una reflexió interna dels professionals vers la imatge d'infant que cada un d'ells tenen. Es creu que per dissenyar espais de qualitat aquesta imatge d'infant hauria de ser la imatge d'un infant capaç, potent des del naixement, únic i diferent, amb els seus ritmes, un infant digne de respecte i cura, un lliure i autònom, meravellat, protagonista dels seus aprenentatges, un infant competent per les relacions i interrelacions, constructor d'imatges (com si fos un artista), portador de cultures i entitats pròpies, un infant amb múltiples recursos afectius i sensorials i, sobretot, portador de drets els quals han de ser respectats i valorats.

Aleshores, a partir d'aquesta imatge d'infant els professionals haurien de dissenyar i organitzar els espais tenint en compte alguns conceptes:

· Debemos reflexionar que diseñar el espacio **no es decorar**.

⁹ Entrevista de Veà Vecchi a Tullio Zini recollida al llibre titulat *Arte y creatividad en Reggio Emilia*, febrer de 2009.

- Debemos ser sensibles a la **accesibilidad** por parte de los niños y niñas.
- Realizar propuestas **sensoriales de calidad** y con **posibilidades de elección** por parte de los niños y niñas. Prestar especial atención a la **diversidad**.
- Facilitar elementos y objetos que puedan facilitar la **transformación del espacio** para que los niños y niñas reconozcan sus capacidades de transformación.
- **Ofrecer visibilidad** del proyecto pedagógico y estético del centro.
- Por ello, considerar mejor **estructuras flexibles y simples** que complejas y rígidas. (Abad, s.d, p.5,6)

Per tant, tots aquests elements presentats, ofereixen i donen molta informació sobre quina imatge d'infant tenen els professionals que treballen a l'espai. Així com quin valor donen a l'autonomia dels infants, quin respecte es mostra cap a ells i quins valors es volen desenvolupar, entre altres aspectes. Es creu que per arribar a aquest punt és clau l'escolta i observació, entesa com a una pràctica difícil però indispensable que cal aprendre, aquestes capacitats poden condicionar poder observar les coses amb ull de la novetat. Aquesta novetat podríem situar-la amb la innovació educativa, "és a dir, com una recreació circular en cerca (com a demanda o sol·licitud) de nous punts de vista interpretatius, interdependents i intercanviables en contextos específics, de les mateixes activitats que aparentment sempre hem anat fent" (Hoyuelos, 2004, p. 8).

Per altra banda, entra en joc la importància de la reflexió, coherència i comunicació del que pensen tots els professionals de la primera infància en relació a l'estètica dels espais, la caracterització de l'espai de joc i del concepte mateix de joc, l'acollida dels infants i de les seves famílies, les modalitats de documentació de la feina educativa, etc. És a dir, és clau des de principi a fi que un equip segueixi un mateix camí, ja que d'aquest neix el projecte a partir també d'una discussió compartida, d'una posada en comú dels seus aspectes més importants. Així doncs, els espais podríem dir també que són finestres obertes per a les idees i que alhora, reflecteixen el projecte pedagògic. És doncs un diàleg de moviments entre els espais i l'estètica que el complementen integrant amb aquest el projecte pedagògic del centre.

3. OBJECTIUS

Es creu que hi ha una mancança de sensibilitat vers el disseny dels espais per part dels professionals que treballen en l'àmbit de la primera infància, així com també que calen més estudis i reflexions que donin visibilitat a aquest tema davant el pes que té, per una banda un espai pensat pels infants i les seves necessitats i, per l'altra banda un espai que no té en compte aquesta premissa bàsica. Tot i això, sorgeixen alguns dubtes i premisses com, tots els professionals tenen en compte la importància dels espais? En algun moment donat han reflexionat sobre els dissenys dels espais que ofereixen als infants? Han pensat quina imatge d'infant transmet els espais que presenten? O millor, han pensat quina imatge d'infant és la que tenen ells?

L'objectiu principal d'aquest treball és descobrir quina importància tenen els espais en la primera infància, centrant-se en aquells que formen part dels programes d'espais familiars, concretament amb el programa PAFPI de l'associació XIAIF que té com a protagonistes dels seus espais famílies derivades dels serveis socials de Mallorca. Aleshores, els objectius específics són:

- Identificar les percepcions de les professionals de XIAIF en relació a la importància dels espais i, la seva estètica.
- Conèixer com descriuen els professionals de XIAIF els seus espais, en relació a disseny, material i objectius per cada un dels espais que hi trobem.
- Analitzar i descriure el procés que han viscut els espais del programa PAFPI de l'associació XIAIF.

4. METODOLOGIA

Per una banda, per tal d'obtenir informació en relació a tot allò que es proposa en els objectius esmentats i, poder dur a terme una exposició clara, detallada i basada en visions i opinions de diferents autors, es va dur a terme un estat de la qüestió sobre el tema presentat en el treball.

Fonts d'informació

Primerament cal destacar que s'ha utilitzat la base de dades del servei de biblioteca de la Universitat de les Illes Balears (UIB), les bases de dades d'algunes editorials referents en el tema presentat com Rosa Sensat, les bases de dades acadèmiques Dialnet i ERIC i, la base de dades Tesauro.

Aleshores, les paraules clau que s'han utilitzat per tal de dur a terme la recerca d'articles i fonts de documentació han estat tals com; estètica, espais, qualitat, infància, família que coincideixen amb les paraules clau d'aquest treball. Aquesta recerca es va dur a terme entre el 5 de febrer al 26 del mateix mes del 2017.

Criteris de selecció

Pel que fa als criteris de selecció que s'han tingut en compte, per tal de tenir una base de dades fidedigna en allò que es vol presentar i descobrir en la recerca, són:

· Criteris d'inclusió:

- Articles que parlin sobre espais en el context d'infància.
- Llibres sobre temes d'infància en relació a espais i estètica.
- Articles que parlin de la primera infància.
- Articles publicats en revistes en relació a infància i educació.

· Criteris d'exclusió:

-Articles on en tan sols es parla d'experiències sense exposar coneixements en relació a autors.

-Articles que després d'haver llegit el resum s'ha descobert que no es poden incloure en la temàtica del treball, ja que no tenia relació amb aquesta.

Recerca bibliogràfica

El procés que s'ha dut a terme de tota la recerca d'articles i documents d'aquest treball es presenta a continuació amb un diagrama de flux (*Annex IV*). En aquest, s'hi pot veure el camí realitzat des de la recerca bibliogràfica passant per les exclusions d'articles i documents i, el resultat final de les referències bibliogràfiques utilitzades.

Per altra banda, la metodologia utilitzada per tal de poder aconseguir els objectius plantejats per aquesta investigació ha estat la qualitativa i s'ha utilitzat l'entrevista com la tècnica principal de la recollida de dades. Per a Denzin y Lincoln (2005, p. 643, citat per Vargas, 2012) l'entrevista és “una conversación, es el arte de realizar preguntas y escuchar respuestas” (p.121). A més, l'entrevista qualitativa es caracteritza per ser oberta, sense categories establertes abans de realitzar-la fet que condiciona que els participants puguin expressar-se lliurement i exposar les pròpies vivències i experiències en relació al tema a investigar.

S'ha valorat l'entrevista com a la més apropiada per tal de poder obtenir informació sobre la pregunta d'investigació, entre altres aspectes, perquè té molts punts en comú d'una conversa que defuig de la formalitat de les entrevistes quantitatives. A més, algunes de l'entrevista són::

-La entrevista cualitativa es una extensión de una conversación normal con la diferencia que uno escucha para entender el sentido de lo que el entrevistador dice.

-Tanto el contenido de la entrevista como el flujo y la selección de los temas cambia de acuerdo con lo que el entrevistado conoce y siente (Lucca i Berriós, 2003, citat per Vargas, 2011, p.320).

Aleshores, la flexibilitat que ofereix l'entrevista ha ofert la possibilitat de poder introduir noves qüestions rellevants, per poder comprendre la temàtica investigada, que no s'havia tingut en compte en el moment de pensar com podria ser l'entrevista, ja que aquesta és una entrevista semi estructurada. A més, la naturalitat que ofereix una conversa també ho ofereix l'entrevista facilitant canvis o alteracions d'aquest durant la realització segons les experiències, emocions viscudes per part de la persona entrevistada i possibilitant així que no tan sols hi hagi una entrevista per a tots, sinó que aquesta pugui variar segons les respostes de l'entrevistat i segons la seva experiència professional en relació als objectius establerts per a la investigació.

Per tant, a l'hora de dur a terme l'entrevista s'ha intentat tenir en compte que la persona entrevistada se sentís segura i tranquil·la, sense interrompre el seu relat, utilitzant preguntes fàcils de comprendre, escoltant amb paciència i comprensió, actuant espontàniament, respectar les pauses i silencis de l'entrevistat, cercar que les respostes a les preguntes tinguin relació amb l'objectiu de la investigació (Vargas, 2011, p.125).

A l'hora de dur a terme la planificació d'una investigació cal fixar-se en els objectius marcats d'aquesta per després poder realitzar-la aleshores, els aspectes que s'han tingut en compte són:

- Definir els objectius de la investigació i, a partir d'aquests, dur a terme una recerca bibliogràfica amb la qual se sustenta el marc teòric del treball.
- A partir dels resultats de la recerca bibliogràfica i dels objectius principals, s'estableix un context on dur a terme la investigació, en aquest cas l'associació Xarxa Iniciatives Primera Infància, més concretament, el programa PAFPI (espais familiars).
- Realitzar el contacte amb les professionals que treballen en el programa per saber si volen col·laborar amb l'entrevista.
- Dur a terme la planificació i organització de les entrevistes on es duran a terme, la duració prevista.

Tal com s'esmenta en la contextualització d'aquest estudi, el camp de recerca és el programa PAFPI de l'associació XIAIF. Aquest programa es dirigeix per a famílies amb infants menors de sis anys, les quals viuen en situacions de vulnerabilitat. Es treballa amb famílies immerses

en contextos de risc psicosocial, tal i com s'esmenta en els objectius de l'associació presentats a la contextualització d'aquest treball.

La convocatòria de les persones entrevistades es va dur a terme per via correu electrònic (*Annex I*) sol·licitant la possibilitat de la participació o col·laboració en l'entrevista, on també es va adjuntar l'enllaç d'una enquesta per acordar un dia per l'entrevista i l'objectiu d'aquesta. Una vegada es va rebre resposta del correu es va dur a terme una segona posada en contacte via correu electrònic per acordar dia, lloc i hora. A més, per dur a terme les diferents entrevistes que es tenien previst, es va dur a terme un calendari d'aquestes per tal de poder realitzar-les totes i, donar major disponibilitat a l'entrevistat.

Per altra banda, pel que fa al mostreig de la investigació es basa amb els objectius d'aquesta, alhora, es converteix amb una mostra intencionada. Les participants de les entrevistes, varen ser tres de les professionals de l'associació. Aquestes participants s'han seleccionat d'acord el principal objectiu d'aquest treball que és, descobrir quina importància tenen els espais en la primera infància centrant-se en aquells que formen part dels programes d'espais familiars, concretament amb el programa PAFPI de l'associació que té com a protagonistes dels seus espais famílies derivades dels serveis socials de Mallorca.

Inicialment la invitació a les entrevistes es realitzarà a tan sols a tres d'aquests professionals perquè dues d'elles es troben immerses en aquest projecte des de gairebé els seus inicis i, les tres, són professionals dedicades plenament a la primera infància, destacant l'educació i, dins ella, els espais en la primera infància (*Taula 1*). Cal destacar que es realitzaren dues entrevistes diferents (*Annex II i Annex III*) per tal de poder obtenir la major informació vers els objectius marcats, és a dir, una de les entrevistes es centre més amb l'evolució dels espais perquè va dirigida a la professionals amb més anys d'experiència a XIAIF. No obstant, esmentar la impossibilitat de reclutar alguns altres professionals per incompatibilitat d'horaris.

Participant	Professió	Anys d'experiència a XIAIF
Participant 1	Mestra Pedagoga Professora a l'UIB	Des del seu inici
Participant 2	Mestra Psicopedagoga Professora a l'UIB	6 anys
Participant 3	Psicòloga	1 any

Taula 1: Característiques personals de la mostra.

Els aspectes ètics que es contemplen a la recerca s'estableixen per demostrar als participants que amb aquesta entrevista hi ha un fort compromís i un codi ètic basat en el fet que:

- Les persones que participen a l'entrevista eren voluntaris i, es redactà un document on s'informarà del tema de la investigació. Així com, la metodologia que s'utilitzarà. (Annex I)
- Els participants a l'entrevista seran informats que els resultats d'aquest estudi tan sols tindran utilitat per poder dur a terme l'anàlisi d'aquest.

Aleshores, segons el que estableix la Llei Orgànica 15/1999, de Protecció de Dades de Caràcter Personal i la Directiva 95/46/EC relativa a la protecció de persones físiques pel que fa al tractament de dades personals i a la lliure circulació d'aquestes dades, es garantirà com ja s'ha esmentat, la confidencialitat de les dades personals i la utilització dels resultats obtinguts en les entrevistes. Aquest punt es reflecteix en la confidencialitat dels noms de les persones entrevistades.

La recollida de dades s'ha dut a terme al llarg de les entrevistes realitzades, tot allò que s'ha parlat durant aquestes s'ha gravat i transcrit per tal de poder dur a terme l'anàlisi d'aquest estudi. Es creu rellevant el registre amb àudio de l'entrevista, perquè així es pot dur a terme un contacte visual amb l'entrevistat i una comunicació verbal per expressar que entenem tot

allò que ens exposa. Així com, la transcripció d'aquests possibilita no perdre cap tipus d'informació exposada per l'entrevistat:

Les transcripcions de les entrevistes constitueixen el primer pas en l'estructuració de les dades. (...) En segon lloc, perquè facilita el trànsit cap a altres tecnologies de transició que condueixen a l'anàlisi, com és el registre en suport informàtic. Finalment, perquè ajuda a la conversació coma a document, en el sentit d'oferir la primera classificació i arxiu per la posterior recuperació i tractament específic d'anàlisi, afegint-hi informació no «enregistrada». (Penalva i Mateo, 2006, p. 59)

Per poder dur a terme l'anàlisi de totes les dades extretes de les transcripcions s'ha seguit unes passes per sistematitzar els resultats seguint una seqüència i un ordre. Aquest ha estat el procés:

- 1. Obtenir la informació:** a través de la tècnica de recollida de dades, l'entrevista.
- 2. Capturar, transcriure i ordenar la informació:** la captura de la informació es fa a través de diversos mitjans. Específicament, en aquest estudi és durà a terme a través d'un registre electrònic (gravació en format digital). Tota la informació obtinguda serà transcrita en un format que sigui perfectament llegible.
- 3. Codificar la informació:** codificar és el procés mitjançant el qual s'agrupa la informació obtinguda en categories que concentren les idees, els conceptes o els temes similars descoberts per l'investigador, o les passes o fases dins d'un procés (Rubin i Rubin, 1995). Aleshores per aquesta investigació, després de la transcripció de les entrevistes, s'han utilitzat els codis IE (importància dels espais), AE (aspectes a tenir en compte), EE (evolució dels espais).

Els codis s'utilitzen per recuperar i organitzar aquests trossos de text. Pel que fa a l'organització, és necessari utilitzar algun sistema per categoritzar aquests de manera que l'investigador pugui trobar ràpidament, extreure i agrupar els segments relacionats a una pregunta d'investigació, a una hipòtesi, a un constructe o a un tema particular. El fet d'agrupar i desplegar els trossos condensats, estableix les bases per elaborar conclusions. Les categories utilitzades per aquest treball han estat:

CATEGORIES
Importància dels espais
Aspectes a tenir en compte en els espais
Evolució dels espais de PAFPI

Taula 2: Categories

4. Integrar la informació: relacionar les categories obtingudes en el pas anterior, entre si i amb els fonaments teòrics de la investigació. (Álvarez-Gayou, 2005; Miles i Huberman, 1994; Rubin i Rubin, 1995, citat per Fernández, 2006, p. 3-5)

L'anàlisi dels resultats, s'ha dut a terme mitjançant el procés de codificació. Aquesta, fragmenta les transcripcions en categories separades de temes, conceptes, esdeveniments o estats, segons els resultats obtinguts. Una vegada seleccionats els codis, es va comparar categories amb la finalitat de poder trobar vincles entre ells. Per tant, els resultats de l'anàlisi de les dades obtingudes s'ha basat amb la codificació d'aquestes lligades també el marc conceptual obtingut de la recerca bibliogràfica. Aleshores, els temes que es presenten en l'apartat d'anàlisi i conclusions es basen en el punt de vista i reflexions del professional sobre la importància dels espais en la primera infància, aspectes clau sobre aquestes i, en relació al programa PAFPI, l'avaluació d'aquest, acabant amb una petita reflexió sobre que hauria de tenir en compte els professionals de la primera infància en relació al disseny dels espais.

5. PRESENTACIÓ DEL RESULTATS

“La disposición del ambiente influye de forma significativa en aquellos que lo ocupan”

(Cabello, 2011, p. 1)

La investigació d'aquest treball té com a objectiu principal descobrir com perceben algunes de les professionals de l'associació XIAIF la importància dels espais en la primera infància, ja que aquest és el focus amb el qual treballen, és a dir, la primera infància i les seves famílies. El projecte de l'associació neix des de les inquietuds professionals i, amb la finalitat de pal·liar les mancances de la comunitat en matèria d'atenció a la primera infància i a les famílies (Ferrer, 2008, p.167).

Cal recordar que el context de les entrevistes s'ha centrat en un dels seus programes, el Programa d'Acompanyament a les Famílies en la Primera Infància (PAFPI). Aquest programa es planteja com un recurs de suport i acompanyament a la parentalitat amb un caire preventiu, educatiu i, en els darrers anys també des del caire de la intervenció terapèutica (XIAIF, 2016, p. 20) i, treballa amb infants d'entre 0 i 5 anys amb els seus pares o mares derivats del Servei de Protecció de Menors (IMAS). El programa se centra en la intervenció de problemes detectats entre les relacions pares-fills, i té per objectiu reduir o suprimir, la disfuncionalitat de les interaccions diàdiques (XIAIF, 2016).

Així doncs, la població protagonista d'aquest programa i, d'acord al projecte tècnic de PAFPI, el perfil d'aquestes són famílies desestructurades (32%), mares i pares adolescents (13%) i famílies amb manca de suport (13%) (XIAIF, 2016). Aleshores, un dels aspectes importants a destacar d'aquestes famílies és que algunes d'elles no tenen la tutela dels seus infants, és a dir, temporalment els seus infants viuen amb altres famílies (extensa o externa) això condiciona que algunes tan sols es vegin durant les sessions de PAFPI.

L'associació té com un dels seus pilars comptar amb professionals altament qualificats, de manera que el perfil dels professionals immersos en els programes és adequat per al treball. A més, és important poder esmentar que el rol del professional característic dels programes de XIAIF és un rol del professional que es mou entre els models presentats pels autors Cunningham i Davis (1988); aquests presentaven el *model expert* caracteritzat pel fet que són

els professionals qui prenen la decisió, *model de trasplantament* en aquest model els professionals comparteixen el seu coneixement amb les famílies proporcionant-los així instruments del món educatiu i el *model usuari* tant famílies com professionals aporten tot el que saben però destacant la importància del que més en sap són les famílies. Aleshores, el rol del professional dependrà dels objectius i intervencions marcades per a cada programa, servei o diada. A més, en aquests rol també hi està present en tot moment la mirada cap a l'infant, donant-li el protagonisme que realment ha de tenir, a través de l'espai:

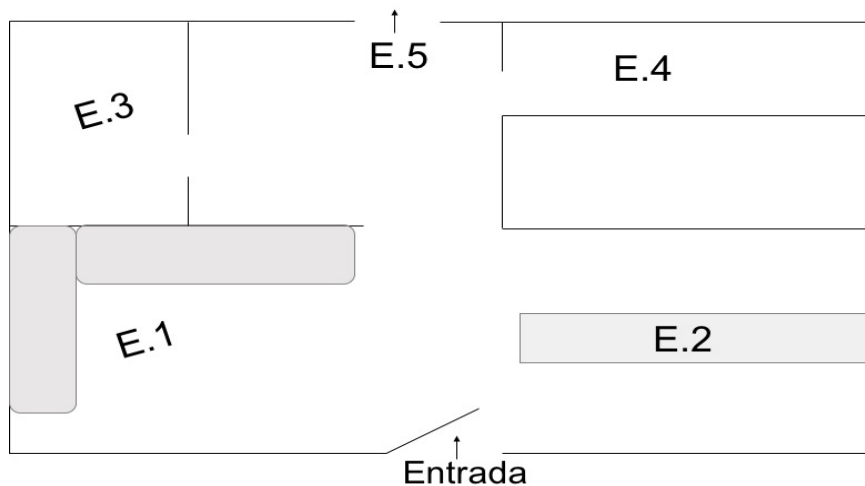
Entrevista professional II: *“Partim d'aquesta idea. De fet en una professió com la nostra en què quan se li dóna el protagonisme que creiem que realment ha de tenir l'infant, l'adult ha de passar un poc en un rol menys directiu i, és a través (creiem) de l'espai i del material d'on poden sortir moltes de les intervencions”*.

Es creu rellevant abans de presentar els resultats obtinguts a partir l'objectiu de descobrir quina importància tenen els espais en la primera infància centrant-se en aquells que formen part de el programa PAFPI, presentar aquestes espais. Aleshores a continuació, i gràcies a les observacions que s'han pogut dur a terme de la preparació de l'espai i la presentació d'aquest, es durà a terme una breu descripció de cada un d'ells.

L'entrada a aquest espai acull dues zones E.1 i E.2. Per una banda hi trobem l'E.1, aquesta és la zona que acull el moment de l'arribada de les famílies i el moment de comiat, en ell hi trobem la possibilitat d'asseure a terra, a mitjana alçada o a una alçada alta (els sofàs, Imatge 2) a més, aquest espai després es converteix més amb la zona de nadons, l'estora que ocupa aquest espai, tot i ser rígida, amorteix un poc si hi ha alguna caiguda.

Per l'altra banda, hi trobem l'E.2 (Imatge 4), és una zona més de joc heurístic¹⁰ amb una tarima de fusta de mitjana alçada que pel que s'ha observat ajuda als infants a poder posar-se de peus. A més, en aquesta zona hi ha altres materials a l'altura dels infants i d'altres a l'altura dels adults, marcant en aquesta organització els límits de quins materials es poden utilitzar sempre o quins puntualment.

¹⁰ És una activitat d'exploració i combinació d'objectes diversos i variats (mànegues diferents, cadenes de plàstic, pots...) que es proposa als infants de 12 a 24 mesos.



Il·lustració 1 Plànol del centre vista aèria

Seguidament hi trobem la segona sala on hi trobem la zona E.3 i E.4, aquesta darrera és la zona dels banys adaptada a cada una de les edats dels infants del programa. La zona E.3 es caracteritza per tenir una zona més variable, una d'elles hi ha un espai més narratiu, amb contes i titelles però, també hi ha cotxes, trens, construccions que pel que s'ha pogut observar, proporciona a la diada un joc compartit. Llavors tenim al mateix espai una zona de joc simbòlic¹¹ amb la cuineta, zona de menjar, dormitori, higiene i de botiga, espai que dóna moltíssima informació a l'hora de veure com els infants simbolitzen aquests moments. Després, a l'E.5 hi trobem la cuina i menjador on s'hi dur a terme el berenar amb els infants i, tot seguit, la tertúlia amb els adults.

Cal esmentar que seguint una de les eines d'avaluació de la qualitat de serveis educatius per a la primera infància presentat per *l'Istituto degli Innocenti*(2000) on es basa amb l'avaluació dels espais, es pot afirmar que els espais presentats per aquest programa tenen en compte tant les necessitats dels infants com la dels adults, és a dir, contempen la diada i, sobretot, en el moment del disseny i presentació visualitzen i reconeixen tots i cada un dels espais que formen part del centre sense menysprear cap d'ells. A més, segons el que afirma una de les entrevistades (Professional II) sempre que poden intenten que aquests espais presentats sempre hi siguin, tenint en compte sempre el ventall de les edats dels infants de 0 a 6 anys, és a dir, les sessions que es realitzen de PAFPI compte sempre amb una espai de trobada i acomiadament, un espai centralitzat per nadons i joc heurístic, joc simbòlic i construcció, així com també un espai on berenar i dur a terme la tertúlia amb les famílies.

¹¹ El joc simbòlic és el joc en el qual l'infant imita accions de la vida quotidiana del món dels adults.

Importància dels espais

Per tant, en aquest punt hi entra en joc la importància dels espais i dels materials que es presenten durant les sessions del programa. Les professionals entrevistades esmenten que per a elles és important l'espai, entès aquest com la idea que presenta i transmet Loris Malaguzzi de l'espai com a tercer educador, ja que aquest regula de manera indirecta el desenvolupament del joc i les relacions entre els infants, com si es tractés d'un professional de l'àmbit (Casellas, Gamissans, Martínez i Olmos, 2016; Eslava, 2014):

Entrevista professional II: “A més, nosaltres tenim la visió de com segon estigui presentat i segon on sigui l'espai; les relacions, els aprenentatges, tot allò que es pot donar a dins és un o és un altre. Són missatges molt clars el que dona l'espai.”

Aleshores, el que transmeten les entrevistades durant les converses que s'han realitzat és que la seva manera de treballar, entendre i veure la primera infància, el seu projecte pedagògic com a professionals d'aquesta etapa vital es reflecteix en els espais que es presenten en els seus programes i serveis. Així doncs, els espais podríem dir també que són finestres obertes per a les idees i que alhora, reflecteixen el projecte pedagògic, ja que aquest “adquiere sentido y significado sólo si el espacio-ambiente participa del mismo” (Hoyuelos, 2005, p.174).

Així doncs, un altre punt a destacar i compartit per les professionals sobre el fet de fixar els ulls sobre la importància de l'espai és el motiu perquè aquest pot satisfer les necessitats fisiològiques dels infants, pot permetre el desenvolupament global, garantir la seguretat afectiva-emocional, pot fomentar així doncs la confiança amb si mateix i la responsabilitat, a tall d'exemple (Eslava, 2005). També, no es pot deixar de banda que un espai de qualitat sempre convidarà a fer i desfer, a crear, a descobrir, a adquirir noves habilitats, a aprendre i aprendre a equivocar-se perquè això condiciona un autoconeixement i alhora, a l'ajuda en el seu propi procés de creixement. Sense oblidar que l'espai té una dimensió vincular i relacional, convertint-se aquest en un mediador de les relacions, ja que acompanya, facilita, guia i és còmplice de les intervencions que es duen a terme. Com bé destaquen les entrevistades:

Entrevista professional I: *“Crec que ha de ser un espai que contempli les necessitats bàsiques del desenvolupament d’un infant en funció de la seva etapa evolutiva. Per tant, hauríem de pensar amb les necessitats fisiològiques aleshores, espais de benestar, de seguretat, de calma, on l’infant es pugui relaxar, espais d’intimitat i pel moviment, on es puguin desplegar motriument segons el seu moment evolutiu. Davant les necessitats bàsiques de relació, espais on es pugui relacionar amb altres amb diferents modalitats, petit grup, gran grup... També les necessitats d’explorar el món, aleshores un espai que sigui ric amb possibilitats, que provoqui reptes als infants. Bàsicament, donar resposta a les necessitats fisiològiques, cognitives, relacionals, motrius crec que són els aspectes bàsics que un espai ha de contemplar.”*

Els espais han de fomentar i ajudar amb la creació de connexions entre experiències i aprenentatges, satisfer les necessitats dels infants i, oferir-los l’autonomia que necessitin, ser complexos i dinàmics... (Ferrer, Ribas, i Riera, 2014, p.27).

Així doncs és clau que l’espai sigui, com ja s’ha esmentat, amable és a dir, un lloc pensat i agradable per ells, les seves famílies, personal del centre, ciutadans i totes aquelles persones que hi formin part. Un lloc on tornar cada dia sigui un plaer i, per aconseguir-ho cal i és necessari pensar i reflexionar vers el disseny d’aquest per tal que proporcioni aquesta sensació perquè un espai amable és igual a benestar:

Entrevista professional I: *“Un benestar que té a veure amb tranquil·litat, calma, seguretat i això, són eixos clau per poder aprendre i explorar el món. Per tant, si un infant no està bé no podrà explorar el món. Jo crec que bàsicament la idea de benestar ha d’estar molt present a l’hora de dissenyar els espais. Ha de donar temps i, aquest es pot reflectir amb com dissenyem els espais; hi ha espais que són estressants i, en canvi n’hi ha que transmeten sensacions de calma, de tenir temps, de lentitud. Hem d’intentar compensar tot l’estrès i la sobrecàrrega d’estímuls amb els quals els infants viuen, els espais han de compensar aquest estrès exterior amb una calma interior.”*

Aspectes a tenir en compte en els espais

Aleshores, a partir de la revisió de tot allò que han comentat les professionals de XIAIF durant les entrevistes realitzades i, sumant-hi, l'observació directa dels espais que formen part de l'associació es pot afirmar que aquests segueixen la teoria de Loris Malaguzzi que deia que els espais acullen els drets de totes aquelles persones que l'habitin, parlant d'adults i d'infants. Així doncs, els espais presentats al centre configuren els aspectes claus i criteris generals a tenir en compte alhora del disseny d'aquest (Riera, 2005; Ceppi i Zini, 1998, citat per Eslava, 2005, p.177):

- **Osmosis:** l'espai presentat s'adapta i integra el seu context social i cultural.

- **Habitabilitat:** Vers aquest aspecte, entès com un espai que acull tant infants com a adults, que alhora, els pugui proporcionar sentiments de seguretat i de pertinença necessaris per sentir-se integrats en el programa (Eslava, 2005, p.174). Les professionals expressen que durant el disseny del seu espai tingueren un repte molt present i que a hores d'ara també és, la integració tant d'infants com a adults i, sobretot, tenint en compte dels contextos desfavorables i les situacions de vida que han hagut de viure:

Entrevista professional II : “Hi ha un tema que és un repte i que és molt important i en el que seguim treballant que és espais que acullin a l'adult i a l'infant. Adults, no qualsevol adult, sinó adults que no tenen per què estar acostumats a estar amb infant i, això és una cosa important. Per exemple, les altures mitjanes (Imatge 1) és una solució que nosaltres hem anat trobant perquè, nosaltres com adults que treballem al món de la primera infància tenim com a molt clar el fet de posar-nos a la seva alçada i, és un missatge que creiem que hem de donar però sense incomodar, oferint-los estructures per poder a poc a poc aconseguir estar a prop de l'infant”.



Imatge 1 Espai que acull el moment de l'arribada i comiat.

Aleshores, el programa PAFPI intenta adaptar-se no tan sols a les necessitats dels infants, adaptant els espais a una alçada adequada per poder facilitar el lliure moviment per l'espai sinó que alhora, intenta integrar i adaptar els espais a als adults ja que és la interacció entre ambdós uns dels focus claus d'observació en el programa.

- **Identitat:** com a lloc de pertinença, capaç de comunicar la seva pròpia identitat cultural i pedagògica a través dels seus símbols. Acollir la identitat de cada infant, adult i, grup entesa per les professionals d'aquest programa per la característica d'espais petits i no massificats. Així doncs, els grups que es formen per dur a terme les sessions són grups que anteriorment els professionals han estudiat els casos i les situacions de les diverses famílies, que la integració d'aquestes passa per una sessió d'acollida per assegurar que es trobaran a gust a les sessions grupals i, sobretot, és caracteritza el programa per dur a terme sessions grupals no massificades:

Entrevista professional I: "Crec que han de ser espais on els infants trobin tot el temps per poder explorar en calma i, on es trobin bé. També Malaguzzi deia, un espai amable és aquell on totes les persones es coneguin pel seu nom. Aleshores, jo crec que aquesta idea és important en el sentit d'espais petits, reduïts, no massificats."

- **Relació:** "una escuela capaz de generar calidad y calidez en las relaciones, encuentros e intercambios en una idea de transparencia: democracia y circularidad..." (Abad, n.d, p.3).

En relació a aquest aspecte, es creu rellevant destacar la importància de generar relacions i continuïtat en elles durant les sessions del programa PAFPI. Per poder presentar d'una manera més detallada i exemplificada del que es vol dir amb el fet de generar relacions, és creu important destacar el que exposa una de les professionals:

Entrevista professional II: *“Hi ha un tema amb els espais a tenir en compte i, és que hi ha famílies que tan sols es veuen aquí¹². Aleshores aquest espai ja té un significat per si, que és el seu espai de trobada. Aquest espai de trobada, crec que ha de ser un context que aculli a la diada, que li porti novetats i nous reptes però que també reculli un poc la seva història. Que puguin també reprendre, ja que és molt simbòlic a partir d'aquí l'espai, perquè reprenen la seva relació i, és real, es varen deixar de veure aquí i es tornen a trobar aquí; poder trobar un mateix joc que ens va agradar, poder trobar l'espai exactament com el deixarem, poder reprendre coses... Crec que tot això té sentit per a nosaltres.”*

A més, des del caire terapèutic com exposa una de les psicòlogues professionals de PAFPI, és clau pels infants la continuïtat dels materials i espais que s'ofereixen, ja que l'infant posa unes interpretacions i, hi volca tot un conjunt d'emocions que si es dona la casualitat de què el professional els hi està canviant constantment es perd l'oportunitat de relacions i de sentir-se part d'aquest espai.

- **Constructivitat:** una diversificació dels espais que possibilita el joc simbòlic i pre-simbòlic, l'exploració, els recorreguts múltiples, els escenaris d'esdeveniments (rituals), espais de reptes/conquestes, espais per a la sorpresa...

¹² Aquest fet, com ja s'ha esmentat, és degut a que molts dels infants es troben en acolliment temporal amb una família cangur.



Imatge 2 Espai de joc simbòlic

Les professionals estan d'acord amb què els espais presentats i els espais en la primera infància en general han de ser espais que suposin reptes, que puguin ser llegits de maneres diferents perquè com esmenta Malaguzzi els infants, com els artistes, són capaços d'anar més enllà, de dotar de nou significat allò que l'envolta (Citat per Hoyuelos, 2004, p.5).

Així com també parlen de la importància dels materials seleccionats, ja que aquests haurien de tenir la característica de no tenir una sola resolució, una sola manera de jugar-hi destacant per tant, els materials no estructurats (com per exemple blocs de fusta, anelles de fusta, capces de cartró, pots...) els quals ofereixen l'oportunitat de què cada persona pugui donar la seva visió. Tot i això esmenten que:

Entrevista professional II: “Nosaltres tenim material més estructurat i zones com el joc simbòlic, que té els espais molt bàsics no és molt obert. Però també crec que nosaltres hem arribat a comprendre que per les famílies que atenem té sentit que hi hagi espais com de joc més primitiu com d'alimentació, descans i higiene perquè creiem que també reproduïxen situacions de la vida real que ens donen informació i amb la que nosaltres podem intervenir.”

- **Polisensorialitat:** Gràcies a les observacions que s'han dut a terme i la possibilitat d'aprofundir sobre la importància dels espais amb les professionals d'aquest, s'ha pogut extreure que és clau la relació sensible i coherent amb l'entorn de l'espai dissenyat, la necessitat d'un fil que connecti tot el context i, per poder aconseguir-ho, l'estètica de l'espai

ha de transmetre harmonia, cura, plaer en la ment i ha d'aconseguir activar tots els sentits dels éssers humans que habitin aquest espai. Aleshores per elles és clau que l'espai que tingui una certa estructura i, alhora, aculli la flexibilitat:

Entrevista professional II: “Crec que ha de ser un espai que permeti benestar, que permeti plaer i, això, crec que aquestes coses s'aconsegueixen és a partir de l'estètica i, del fet de tenir-ho pensat. Poder haver observat, conèixer a qui rebràs i, llavors poder-lo rebre segons el que tu penses el que necessitarà. És important que l'espai estigui preparat per acollir a qui ha d'acollir. Que dins l'estructura i flexibilitat, hi ha un punt d'estabilitat”.

A més, esmenten que dins l'àmbit estètic dels espais hi ha un missatge indirecte i és que, un espai bell no ho sol ser per casualitat sinó perquè algú ha pensat i preocupat perquè ho sigui, és a dir, transmet el missatge de què les professionals han organitzat, pensat i dissenyats perquè les famílies estiguin bé i puguin trobar un espai on sentir-se acollits.

- **Epigènesis:** “el espacio se transforma y se adapta a los proyectos de los niños y de los adultos, donde cada modificación promueve nuevas acciones y aprendizajes a partir de estructuras móviles con posibilidades de transformación, construcción-deconstrucción, escenarios de juego cambiantes, etc.” (Abad, n.d, p.3).



Imatge 3 Espai presentat per una sessió de PAFPI

Tant les observacions que s'han pogut realitzar durant algunes de les sessions dels programa com les declaracions d'algunes de les professionals determinen que els espais que es presenten s'adapten als descobriments i projectes dels infants depenen de les edats i que dins l'estructura que presenten alhora, també hi ha una flexibilitat per acollir tots els possibles jocs i interaccions que puguin sorgir.

- **Narració:** La capacitat dels espais per poder expressar totes o gran part de les històries que s'han viscut en ell. Actua com a memòria mitjançant objectes, i sobretot, la documentació i informació amb imatges i paraules que l'acompanyin i condueixin a qui ho llegeixi a viure l'experiència presentada. Pel que fa als espais presentats, són un reflex de la utilització de la documentació, que segons Bonàs (2006), es tracta d'una eina per seguir el treball dels infants per conèixer i reconèixer i, alhora, permet mostrar-ho a fora, establir un diàleg amb les famílies i aprofundir el sentit de la comunitat. A més, cal dir que parlar de documentació és, també, parlar de visibilitat, de donar visió a l'exterior.



Imatge 4 Un dels plafons de documentació que es poden trobar

Aleshores, les professionals ofereixen als infants i a les seves famílies, un espai on els colors mantenen un equilibri, on les formes i el mobiliari estableixen un diàleg de moviments. A més, aquests espais són un clar reflex dels àmbits que parlava Hoyuelos (2005); àmbit comunicatiu, àmbit estètic i de plaer, habitabilitat i àmbit com a reflexa de la cultura. Així com també, el disseny d'aquests espais transmeten el missatge de la imatge d'infant, que s'ha pogut observar durant les sessions de PAFPI, que sustenta l'equip d'aquesta associació, així

doncs, es creu que amb un infant capaç, potent des del naixement, un infant únic i diferent, amb els seus ritmes, un infant digne de respecte i cura, un infant lliure i autònom, meravellat, protagonista dels seus aprenentatges, un infant competent per les relacions i interrelacions, un infant constructor d'imatges (com si fos un artista), portador de cultures i entitats pròpies, un infant amb múltiples recursos afectius i sensorials i, sobretot, un infant portador de drets els quals han de ser respectats i valorats.

Evolució dels espais de PAFPI

Per tant, per poder arribar al disseny actual dels espais, aquests i les seves professionals han passat per una **evolució** des dels seus inicis l'any 2001, on els espais es caracteritzaven per organitzar-se tots dins una mateixa sala (reduint aquest la flexibilitat de lliure moviment de les famílies i els infants) però acollint zones semblants a les actuals com la zona de joc simbòlic, zona de nadons, de construccions, de pintar, espai de contes, de berenar, etc (*Imatge 5*). A més, els materials que es presentaven en els inicis de les sessions eren materials més estructurats i didàctics a diferència de l'actualitat que predominen els materials no estructurats. Tot i haver patit uns canvis destacables cal esmentar però el disseny actual no és definitiu, ja que es creu que es tracta d'un "procés viu, encara latent, ja que, dia a dia, seguim recollint i observant les necessitats de transformació, no només en l'ambient o l'espai, sinó també en les relacions que s'hi esdevenen" (Casellas, et. al., 2016, p.19).



Imatge 5 Imatge d'un dels espais del programa, any 2004.

Gràcies a la possibilitat de realitzar una de les entrevistes a una de les professionals que forma part de l'associació des dels seus inicis es poden destacar alguns punts claus que hagin tingut en compte per poder dur a terme el disseny actual. Així doncs, es pot destacar que per a les professionals de XIAIF l'espai ha estat i és uns dels temes on hi ha dedicat un temps llarg de reflexió, de formació i treball, per tant, s'observa un alt nivell de sensibilització vers el tema. A més, entenen l'espai com a mediador de relacions entre pares i fills, com a element que vinculi. Aleshores, *“seguint la idea de la Winnicott com els objectes transaccionals també, en aquest cas, hem hagut de pensar molt quins eren els millors espais per poder afavorir les relacions entre pares i fills, contemplant la diferència d'edats i de necessitats”* (Entrevista professional I). A més, en aquest punt també és rellevant destacar que per a les professionals és molt important el joc perquè són les relacions que es volen potenciar des del programa, estar bé amb l'infant a través del joc, aleshores, es treballa i s'ha treballat molt per poder decidir quins espais i materials oferir a les famílies perquè pugui ser atractiu i pugui acompanyar en aquesta relació i oferir el vincle entre la diada. Entesa la importància dels espais en la primera infància com un aspecte clau i, que condiciona tot un procés de reflexió i revisió constant les professionals esmenten alguns reptes que han hagut d'assolir o que esperen assolir:

Entrevista professional II: *“Com a reptes els espais d’intimitat, de grup, d’un espai que ha de ser per atendre un grup però alhora, atendre diades a atendre moments només d’adults o només d’infants. Combinar la flexibilitat amb l’estabilitat. Aleshores, l’evolució dels espais ha estat marcada per conviure amb les dicotomies aquestes; grup-diada, flexible-estable, adult-infant, reptes per trobar l’equilibri perquè realment hem d’acollir aquesta diversitat”*.

Com a punt fort vers el disseny dels espais presentats les professionals remarquen que allò que més els ha ajudat és la capacitat de flexibilitat que han hagut d’assumir, davant el fet de canviar d’espais no preparats per aquest programa fins al moment de tenir la seva pròpia seu. Aquesta capacitat de flexibilitat els hi ha cedit l’oportunitat de poder observar quins espais o quines propostes tenien sortida segons les diferents diades, així com, la formació constant i les innovacions metodològiques els han condicionat amb el canvi de materials de més estructurats a menys estructures oferint així un joc més ric i creatius pels infants.

6. CONCLUSIONS

Idea de ámbito, como constelación sistémica espacio-temporal de la realidad formada por conexiones que se codeterminan, supone una urdimbre estructural y organizativa entre diversos elementos que ambientan al ser humano. Lo acogen en una red de relaciones que suponen un campo de posibilidades creativas de expresión y de comunicaciones múltiples.

(Hoyuelos, 2005, p.168)

Després de la realització d'aquest treball on s'ha volgut descobrir, explorar i comprendre la importància dels espais en la primera infància es voldria presentar de mode de conclusions alguns aspectes lligats als objectius marcats i assolits en aquest treball.

Aleshores, per una banda és important destacar que la manca de sensibilitat vers aquest tema a poc a poc s'espera que vagi minvant, ja que tant les noves innovacions metodològiques com les escales d'avaluació de qualitat tenen cada vegada més en compte l'espai no com a concepte d'aula habitada sinó com a espai afavoridor d'aprenentatges i com diu Hoyuelos (2015) de relacions que condicionen possibilitats creatives d'expressions i múltiples comunicacions. A més, conèixer d'aprop i compartir visions amb professionals de la primera infància ha reafirmat la meua mirada sobre la capacitat que tenen els espais alhora d'influir sobre els infants, de transmetre emocions i alhora que aquestes puguin ajudar amb el benestar i equilibri dels infants, que és el més importat.

En relació a l'infant, no es pot deixar de banda la rellevància de la reflexió que cal que els professionals de la primera infància es facin vers la imatge d'infant, és a dir, que és un infant per ells ja que, “és fonamental perquè la imatge pròpia que els infants es construeixen d'ells mateixos, és la que conforma la mirada dels adults que hi treballen” (Dolci, 2008, p.39). Se sap que aquesta tasca de poder deslligar-se del jo interior i mirar amb objectivitat els nostres patrons interns que se'ns han anat marcant amb els anys i les influències culturals que hem rebut és complicat però alhora, és necessària per empoderar als infants protagonistes dels espais. La nostra imatge d'infant hauria de ser d'un ser humà capaç de tot amb les seves individualitats i, amb la necessitat d'entendre el món que l'envolta i, que aquesta l'entengui i l'accepti tal com és. A més, en el context on se centra la investigació és més que necessari i, crec que es té en compte, ja que no es pot oblidar que els infants d'aquest programa provenen

de famílies en situacions desfavorides i probablement en algun moment de la seva vida han sentit que no han estat acceptats.

Per tant, una vegada més és important aquest diàleg entre professionals i espais per demostrar que aquesta imatge d'infant és compartida i, es reflecteix en el disseny dels espais. Així doncs, gràcies a poder descobrir l'evolució dels espais del programa crec que és clau que aquest disseny dels espais es sustenti amb una flexibilitat per part dels professionals, és a dir, amb la capacitat de poder adaptar-se a les adversitats i innovacions que sorgeixen amb el pas del temps. Aleshores, el que demostren les professionals de XIAIF és que la importància del disseny dels espais és rellevant i que per tal de poder haver relació amb el projecte i aquest disseny hi ha d'haver al darrera una reflexió, formació i sensibilització per aquest factor que condiciona al desenvolupament dels infants de la primera infància.

Per altra banda, la possibilitat d'interconnectar els aprenentatges obtinguts al llarg de les diferents sessions i assignatures del Màster Universitari en Primera Infància ha determinat relacionar el fet de que el disseny dels espais on es fonamenta el benestar dels infants influeix directament en la salut mental d'aquests. Això és degut a que si els infants se senten acollits i en un ambient on és respiri respecte, benestar i seguretat aquests tindran l'oportunitat de desenvolupar-se emocionalment condicionant una millor d'autoestima i autoconcepte i, alhora, una capacitat de resiliència ja que són aspectes relacionats amb el benestar dels infants. Així doncs, crec que el fet de que el disseny dels espais pugui influir en el desenvolupament emocional dels infants, és un aspecte que condiciona que siguin importants els espais en la primera infància.

Malgrat això, és important esmentar que durant la formació rebuda en l'àmbit de la primera infància s'ha percebut una mancança de sensibilitat vers aquest tema i que es creu que aquesta hauria de ser un punt clau en la formació i, que com esmenta Vecchi:

La formació dels mestres no hauria d'oblidar ni la bellesa ni l'estètica, perquè corre el risc de no trobar-les mai més, de considerar-les un aspecte marginal i de no veure-les en les mirades dels infants i dels joves que té al davant, anul·lant així una possibilitat de benestar psíquic i d'esperança respecte al futur (2013, p.11).

Aleshores, com a futurs professionals de la primera infància és clau entendre l'espai no com

un factor més sinó com un factor amb el qual treballar de la mà. També cal entendre que a l'hora de dissenyar i construir els espais hi ha d'haver certs aspectes a tenir en compte com que els espais s'adaptin a les edats dels infants protagonistes d'aquestes, que els espais siguin estimulants i complexos, que indueixin a un procés de creació i no donin productes finals, que afavoreixin l'experimentació i l'acció directa, que agradin a l'infant i als adults i, que afavoreixi l'intercanvi i la relació (Ferrer, 2008, p.300). Així que com també, que qualsevol procés de disseny d'espais requereix temps entre els professionals, és a dir, és clau el diàleg per anar junts tots cap a un mateix camí i, que aquest, tingui com a base una mateixa imatge d'infant capaç. Per tant, per acabar es creu rellevant la investigació sobre la importància del espais per poder conscienciar i sensibilitzar els professionals que formin part de la primera infància i, no tan sols professionals.

7. REFERÈNCIES BIBLIOGRÀFIQUES

- Abad, J. (s.d.). *La escuela como ámbito estético según la pedagogía reggiana*. [PDF] Consultat a: <http://www.vitoria-gasteiz.org/wb021/http/contenidosEstaticos/adjuntos/es/33/07/43307.pdf> el 20 de febrer de 2017.
- Altimir, D. (2013). *Com escoltar els infants?*. Barcelona: Temes d'in-fàn-ci-a, Rosa Sensat.
- Altimir, D., Bonàs, M., Davoli, M. i Dolci, M. (2014). *Documentar la vida dels infants a l'escola*. Barcelona: Rosa Sensat.
- Bassedas, M., Jubete, M. i Majem, T. (2009). *Espais familiars*. Barcelona: Rosa Sensat.
- Bonàs, M. (2006). L'art del pintor de paisatges. Algunes reflexions entorn de la documentació. *Revista Infància*, núm. 151.
- Cabanellas, I., i Eslava, C. (2005). *Territorios de la infancia*. Barcelona: Graó.
- Casellas, M., Gamissans, M., Martínez, M. i Olmos, G. (2016). Un repte de creació en transformació constant. *In-fàn-ci-a*, 208, p.15-20.
- Cunningham, C. i Davis, H. (1988). *Trabajar con los padres*. Madrid: Siglo XXI.
- Cabello, M.J. (2011). La organización del espacio en educación infantil: poderoso instrumento docente [arxiu PDF]. *Pedagogia Magna*. Consultat a <https://dialnet.unirioja.es/descarga/articulo/3629187.pdf> el 25 de maig de 2017.
- Davoli, M., Dolci, M., Altimit, D. i Bonàs, M. (2008) *Documentar la vida dels infants a l'escola*. Barcelona: Rosa Sensat
- Eslava, C. (2014) Ambientes para la infancia: escuelas entre experiencia y proyecto. *RELAdeI. Revista Latinoamericana de Educación Infantil*, 3 (2), p. 51-49.

- Fernández, M. i Oliver, J.P. (2016). Experiències nacionals, locals i internacionals «d'altres» construccions escolars en l'etapa de l'educació infantil [arxiu PDF]. *Anuari de l'Educació de les Illes Balears*.
- Fernández, L. (2006). Com analitzar dades qualitatives?. [arxiu PDF]. *Butlletí LaRecerca* Consultat a <http://www.ub.edu/ice/recerca/pdf/ficha7-cat.pdf> el 15 de maig de 2017.
- Ferrer, M. (2008). *Suport a les famílies en la primera infància. Estudi de cas d'un programa socioeducatiu* (tesis doctoral). Universitat de les Illes Balears, Palma, Mallorca.
- Ferrer, M., Ribas, C. i Riera, M.A. (2014). La organización del espacio por ambientes de aprendizaje en la Educación Infantil: significados, antecedentes y reflexiones. *RELAdEI. Revista Latinoamericana de Educación Infantil*, 3 (2), p. 19-39.
- García, M. (2002). Conversa amb Annalia Galardini. Pistoia. Una aposta contínua per la qualitat. *In-fàn-ci-a*, 125, p.4-8.
- Gibert, L.M. (2006). *Arquitectura escolar: guarderías, parvularios, centros de enseñanza infantil, primaria y secundaria*. Madrid: Munilla-Leria.
- Hernández, M., Oliver, C. i Ribas, A., (2009). Iniciatives d'atenció a la primera infància i les famílies. IN. *Revista Electrònica d'Investigació i Innovació Educativa i Socioeducativa*, V. 2 , n. 1, PAGES 11-16. Consultat a http://www.in.uib.cat/pags/volumenes/vol2_num1/ribas-hernandez-oliver/index.html el 16 de febrer de 2017.
- Hoyuelos, A. (2004). Loris Malaguzzi, somiar la bellesa d'allò que és insòlit. *In-fàn-ci-a*, 138, p.5-12.
- Hoyuelos, A. (2005). La escuela, ámbito estético educativo. In: C. Eslava and I. Cabanellas, ed., *Territorios de la infancia*. Barcelona: Graó, p.166-179.
- Istituto degli Innocenti, Settore Attività (2000). *La qualità dei servizi educative per la prima infanzia*. Area di coordinamento: orientamento, istruzione, formazione e lavoro. Regione

Toscana, Firenze.

-Jovent.es. (2017). Es Midoniu | Jovent. [online] Recuperat de: <http://jovent.es/sa-midoneria-casal-de-barri-jovent/es-midoniu/> Consultat el 16 de febrer de 2017.

-Malaguzzi, L. (traducció de Addenda) (2014). *Malaguzzi i l'educació infantil a Reggio Emilia*. Barcelona: Rosa Sensat.

-Mateo, M. i Penalva, C. (2006). Tècniques qualitatives d'investigació. Universitat d'Alacant. Secretariat de Promoció del Valencià. Consultat a https://rua.ua.es/dspace/bitstream/10045/2466/1/Num77_Tecniques_qualitatives.pdf el 15 de maig de 2017.

-Riera, M.A. (2005). El espacio-ambiente en las escuelas de Reggio Emilia. *Indivisa, Boletín de Estudios e Investigación*, Monografía III, p.27-36.

-Sanz, J. (2011). Guia pràctica 8: La metodologia qualitativa en l'avaluació de polítiques públiques. *Col·lecció Ivalua de guies pràctiques sobre avaluació de polítiques públiques*. Consultat a http://www.ivalua.cat/documentos/1/11_04_2011_10_41_12_Guia8_MetodologiaQualitativa.pdf el 15 de maig de 2017.

-Trueba, B. (2015). *Espacios en armonía*. Barcelona: Octaedro.

-Vargas, I. (2013). La entrevista en la investigación cualitativa: nuevas tendencias y retos. *Revista Calidad en la Educación Superior. Programa de Autoevaluación Académica*. Consultat a <https://dialnet.unirioja.es/servlet/articulo?codigo=3945773> el 15 de maig de 2017.

-Vecchi, V. (2013). *Arte y creatividad en Reggio Emilia*. Madrid: Morata.

-Vecchi, V. (2013). Estètica i aprenentatge. *In-fàn-ci-a*, 191, p.7-11.

-XIAIF (2016). Projecte tècnic programa PAFPI. Espai Familiar.

8. ANNEXES

ANNEX I: CITACIÓ ENTREVISTES



Bon dia,

Sóc na Maria del Carme Albertí, estudiant del Màster de Primera Infància: Perspectives i Línies d'Intervenció de la UIB i, com bé sabreu, practicant del programa PAFPI a l'associació XIAIF. A hores d'ara estic enllestit el meu treball final del màster (TFM) que es basa en una investigació sobre la importància de l'estètica dels espais en espais familiars. Aleshores, sent PAFPI un espai familiar i, tenint l'oportunitat de poder viure-ho en primera persona, m'agradaria centrar el treball amb els espais familiars de PAFPI.

Per tant, m'agradaria saber si esteu interessat a poder realitzar una entrevista que es caracteritza per ser obertes, sense categories establertes abans de realitzar-la fet que condiciona que els participants puguin expressar-se lliurement i exposar les pròpies vivències i experiències en relació al tema a investigar. La finalitat d'aquesta és poder obtenir percepcions i idees sobre un tema d'interès a partir de la comunicació entre els participants (Kissinger, 1995; Litosseliti, 2003; Morgan, 1996). Per aquest motiu tot el recull de dades recollides seran tractades de manera confidencial i, tan sols tindran ús per aquesta investigació.

Aleshores, es tracta d'una entrevista oberta d'una mitja o hora de durada aproximada. Per tal de poder concretar un dia, juntament amb el correu que s'adjunta aquest document hi ha un enllaç de *Google* per tal de poder seleccionar el dia d'aquest mes de maig que millor us vagi. Us demanaria que seleccionéssiu la resposta a l'enllaç abans de divendres 12 de maig per jo poder fer-vos el retorn de quin dia podria ser l'entrevista, així poder organitzar-nos.

Moltes gràcies per endavant,
Salutacions.
M. del Carme Albertí

ANNEX II: ENTREVISTA PROFESSIONAL I



ENTREVISTA A UN PROFESSIONAL

A continuació, es presenta una breu entrevista al marc del treball de fi del Màster en Primera Infància de la Universitat de Illes Balears amb la finalitat de conèixer i investigar que en pensen els professionals de l'associació XIAIF sobre la importància de l'estètica dels espais en la primera infància.

Moltes gràcies per la vostra col·laboració.

1. Quina importància creieu que té el disseny pensat i reflexionat dels espais en la primera infància?
2. És rellevant fixar els ulls sobre la importància de l'espai, ja que aquest pot satisfer les necessitats fisiològiques dels infants, pot permetre el desenvolupament global, garantir la seguretat afectiva-emocional, pot fomentar així doncs la confiança amb si mateix i la responsabilitat, a tall d'exemple (Eslava, 2005)
Que ha de tenir un espai per poder fomentar el desenvolupament global de l'infant?
3. Que creieu que aporta el disseny d'un espai amable als infants? Que transmet?
4. Quines passes ha seguit XIAIF per arribar als dissenys actuals dels vostres espais (reflexions, formacions...)? Des dels inicis a l'actualitat.
5. Els espais són un clar reflex de la cultura que es viu, així doncs, creieu que han canviat els vostres espais al llarg del temps?
6. Com a professional de la primera infància, que creus que ha de tenir en compte o quines reflexions prèvies s'haurien de fer els professionals a l'hora de dissenyar els espais

ANNEX III: ENTREVISTA PROFESSIONAL II



Universitat
de les Illes Balears

ENTREVISTA A UN PROFESSIONAL

A continuació, es presenta una breu entrevista al marc del treball de fi del Màster en Primera Infància de la Universitat de Illes Balears amb la finalitat de conèixer i investigar que en pensen els professionals de l'associació XIAIF sobre la importància de l'estètica dels espais en la primera infància.

Moltes gràcies per la vostra col·laboració.

1. Quina importància creieu que té el disseny pensat i reflexionat dels espais en la primera infància?
2. És rellevant fixar els ulls sobre la importància de l'espai, ja que aquest pot satisfer les necessitats fisiològiques dels infants, pot permetre el desenvolupament global, garantir la seguretat afectiva-emocional, pot fomentar així doncs la confiança amb si mateix i la responsabilitat, a tall d'exemple (Eslava, 2005)
Que ha de tenir un espai per poder fomentar el desenvolupament global de l'infant?
3. Quines reflexions es varen tenir en compte per dissenyar els espais per donar resposta als participants del programa d'espai familiars?
4. Quins espais es poden trobar a XIAIF? Quins objectius els regeixen i perquè aquests?
5. Quines passes ha seguit XIAIF per arribar als dissenys actuals dels vostres espais (reflexions, formacions...)?
6. Els espais són un clar reflex de la cultura que es viu, així doncs, creieu que han canviat els vostres espais al llarg del temps?
7. Com a professional de la primera infància, que creus que ha de tenir en compte o quines reflexions prèvies s'haurien de fer els professionals a l'hora de dissenyar els espais?

ANNEX IV: DIAGRAMA DE FLUX

