



Universitat
de les Illes Balears

ELS ITINERARIS COM A RECURS DIDÀCTIC PER GEOGRAFIA DEL TURISME: UN ITINERARI DIDÀCTIC PER LA PLATJA DE PALMA.

ISMAEL YRIGROY CADENA

Memòria del Treball de Fi de Màster

Màster Universitari de Formació del Professorat

(Especialitat de Geografia i Història)

de la

UNIVERSITAT DE LES ILLES BALEARS

Curs Acadèmic 2015-16.

22/07/2017

Tutor: DR. JOAN CALDENTY BRUNET.

Índex

Resum.....	4
Resumen.....	4
Abstract.....	5
1. Introducció	5
2. Objectius del Treball.....	7
3. Estat de la Qüestió.....	8
La didàctica de la geografia i els canvis paradigmàtics a la disciplina.....	8
El treball fora de l'aula: breu història i resum de tipologies.....	10
Els itineraris com a eina didàctica a les ciències socials.....	11
Didàctica de la geografia i itineraris geogràfics a les Illes Balears.....	15
4. Descripció de la proposta:.....	17
Presentació i adaptació del projecte al currículum vigent.....	17
Metodologia.....	19
Estructura explicativa de l' itinerari.....	21
5. Proposta didàctica: Itinerari didàctic per la Platja de Palma.....	22
Introducció històrica i geogràfica a la Platja de Palma.....	23
Introducció a l'itinerari de la Platja de Palma.....	27
Fitxa tècnica.....	33
Proposta per a alumnes de Tercer d'ESO.....	35
Proposta per a alumnes de segon de Batxillerat.....	44
6. Conclusions	52
Referències.....	54
DOCUMENTS ANNEXES.....	59

Annex 1. Dossier de l'alumnat de Tercer d'ESO.....	59
Annex 2. Dossier del professorat de tercer d'ESO.	76
Annex 3. Dossier de l'alumnat de Segon de Batxillerat	112
Annex 4. Dossier del professorat de segon de Batxillerat.	135
Annex 5. Formulari d'Autoavaluació	151
Annex 6. Recursos complementaris pel professorat.	152
Fotografies de la Platja de Palma	152
Mapes evolució urbanística Platja de Palma.....	157
Bibliografia sobre geografia turística a les Illes Balears.	160

Resum.

El present treball de final de màster proposa un itinerari didàctic inèdit fins el moment com a recurs per treballar les ciències socials dins i fora de l'aula.

La proposta, ideada per Tercer d'ESO i segon de batxillerat, pretén que l'alumnat s'aproximi a un dels processos geogràfics per excel·lència a les Illes Balears: el turisme i el seu ampli espectre de derivades socials, econòmiques, i ambientals.

Emmarcat dins dels continguts curriculars, aquest itinerari didàctic pretén anar més enllà de simples sortides de camps. Des de entrevistes, passant per fotointerpretació o aprenentatges basats en problemes, els alumnes hauran de treballar per grups cooperatius, dins i fora de l'aula, per tal d'aconseguir els objectius que se'ls hi plantegen. Així mateix, el professorat també tindrà una guia per tal de desenvolupar cada activitat.

Paraules Clau: didàctica de la Geografia, Geografia del Turisme, Platja de Palma, itinerari didàctic, Turisme de sol i platja.

Resumen.

El presente trabajo de final de máster propone un itinerario didáctico inédito hasta el momento como recurso para trabajar las ciencias sociales dentro y fuera del aula.

La propuesta, ideada para tercero de ESO y segundo de bachillerato, pretende que el alumno se aproxime a uno de los procesos geográficos por excelencia en las Islas Baleares: el turismo y su amplio espectro de derivadas sociales, económicas y ambientales.

Enmarcado en el seno de los contenidos curriculares, el presente itinerario didáctico pretende ir más allá de las simples salidas d campo. Desde

entrevistas pasando por fotointerpretación o aprendizaje basado en problemas, los alumnos deberán trabajar en grupos cooperativos, dentro y fuera del aula, para conseguir los objetivos que se les planteen. Así mismo, el profesorado también tendrá una guía con el objetivo de desarrollar cada actividad.

Palabras clave: didáctica de la geografía, Geografía del turismo, Playa de Palma, itinerario didáctico, turismo de sol y playa.

Abstract.

This master thesis develops a didactic itinerary of as a resource for working social sciences inside and outside the classroom.

The proposal, designed for third of ESO and second of Bachillerato, aims to approach the students towards one of the geographical processes par excellence in the Balearic Islands: tourism and its wide spectrum of social, economic and environmental impact.

Framed within the curricular contents, the present didactic itinerary goes beyond the simple outdoor excursions. From interviews through photointerpretation or problem-based learning, students will work in cooperative groups, both inside and outside the classroom, to achieve the objectives that are posed to them. Likewise, the teaching staff will also have a guide with the aim of developing each activity.

Keywords: Geography didactics, tourism geography, Playa de Palma, pedagogic route, sea and sun tourism.

1. Introducció

El present treball s'emmarca dins el marc de l'especialitat de Geografia, Història i Història de l'Art del Màster de Formació del Professorat de la Universitat de les Illes Balears.

Per començar, és essencial justificar les inquietuds més personals que han portat a plantejar els objectius concrets que es desenvolupen en el següent punt del treball. Malgrat el turisme es l'activitat econòmica en la que es sustenta la comunitat autònoma de les Illes Balears i estar constantment al punt de mira dels mitjans de comunicació i del debat social, resulta sorprenent la poca rellevància que té tant al currículum de l'educació secundària com als llibres de text de ciències socials. Però encara resulta més sorprenent la manca de aplicacions didàctiques que es centrin en explicar aquest procés. Nogensmenys, la geografia del turisme a les Illes Balears no disposa d'un material didàctic coherent, rigorós ni actualitzat a partir del qual l'alumnat de secundària pugui treballar llur realitat local.

La present proposta didàctica s'ha basat en el desenvolupament d'un itinerari didàctic per la Platja de Palma. Més enllà de la necessitat de crear eines didàctiques per aquest camp de la realitat geogràfica i social balear, hi ha dos motius més de pes que justifiquen aquesta elecció. En primer lloc, la elecció de un itinerari com a cos de la present proposta didàctica parteix de la base que el millor aprenentatge per l'alumnat és un aprenentatge significatiu i vivencial, i per tant és indispensable que bona part de la proposta didàctica es realitzi fora de les aules, tot seguint la màxima del geògraf Pau Vila, qui afirmà que la geografia, "es fa amb els peus ". En aquest sentit, es fa necessària la potenciació de l'itinerari didàctic com a proposta didàctica clau de les ciències socials, i particularment de la geografia.

En segon lloc, la elecció de la Platja de Palma té una sèrie de motius que es detallen a continuació. D'una banda, es un espai que representa per antonomàsia el turisme a les Illes Balears. Això no vol dir que sigui l'espai més representatiu de totes i cada una de les tipologies de turisme de l'arxipèlag i les corresponents realitats geogràfiques de les mateixes, però no deixa de ser un espai ideal en tant que la major part de les realitats i processos associats al

turisme sí que tenen cabuda en aquest espai. Des d'un punt de vista personal, la elecció de la temàtica i de l'espai de la Platja de Palma ha estat motivada pel fet de que gran part de les activitats de recerca que hom ha dut a terme en el passat ha estat centrada en la temàtica del turisme en aquest espai en concret. Finalment, donada la multitud de processos que actualment hi tenen lloc a la Platja de Palma, obri la possibilitat de fer un recurs didàctic multidisciplinari, en tant que continguts de història, ciències naturals, i inclús llengües, es poden treballar a través d'un itinerari a la Platja de Palma.

2. Objectius del Treball.

Aquest treball du a terme una proposta didàctica consistent en la realització d'un itinerari turístic adreçat a les assignatures de Geografia, tant de l'Educació Secundària Obligatòria com del Batxiller. Tot tenint en ment la justificació anteriorment exposada, es pretenen assolir una sèrie d'objectius que es formulen a continuació.

En primer lloc, es pretén afavorir la adaptació i el desenvolupament del currículum oficial LOMQUE a les especificitats pròpies de les Illes Balears desenvolupant una eina didàctica d'un dels principals processos territorials contemporanis a les Illes Balears: el turisme. En segon lloc, el treball té l'objectiu de fomentar entre l'alumnat del coneixement propi i auto-adquirít sobre una preocupació social de primer ordre a aquesta comunitat autonòmica com son els processos de transformació territorial derivats del turisme. Associat a aquest segon objectiu, un tercer objectiu és fer conèixer als alumnes els espais físics que formen part de la indústria i el patrimoni turístic balear. A més a més, aquest projecte té com a objectiu la creació d'un material didàctic que permeti a l'alumnat conèixer una realitat pròxima i immediata al seu entorn.

A nivell epistemològic, aquest treball pretén superar a nivell pràctic la dissociació entre una didàctica de la geografia basada eminentment en la

descripció de caire regional, i uns canvis de paradigma dins la disciplina que han superat aquesta aproximació descriptiva.

Es per això que nivell didàctic, l'objectiu d'aquest treball consisteix en la introducció de mètodes d'ensenyament i aprenentatge innovadors dins les ciències socials, i particularment la geografia, que vagin més enllà de la clàssica exposició per part del professor. Els resultats d'aprenentatge que aquesta proposta didàctica persegueix són el desenvolupament i reforç de certes competències bàsiques a les ciències socials que s'enumeren en els següents apartats.

3. Estat de la Qüestió.

La didàctica de la geografia i els canvis paradigmàtics a la disciplina.

Dins les ciències socials, hi ha hagut nombrosos intents de dur a terme aplicacions didàctiques. Particularment dins la Geografia, la didàctica ha estat una important línia de recerca, com ho demostra el fet de que les associacions de geògrafs com puguin ser la Americana, Britànica, Alemanya o Espanyola tenen els seus propis grups de Didàctica de la Geografia. Emperò, la evolució històrica de la Didàctica de la Geografia es relativament recent en comparació amb altres ciències socials.

A més a més, la didàctica geogràfica conta amb un handicap que ha deslluït el potencial didàctic de la disciplina, fet reconegut per alguns dels mestres fundadors de la didàctica de la geografia com Patrick Bailey (1981). Aquest autor al·ludeix al gir analític-quantitatiu dins la epistemologia de la geografia que rompé amb la tradició descriptiva de Paul Vidal de la Blache a partir de obres com les de David Harvey (1969), Abler, Adams i Gould (1971) o Peter Haggett (1972).

Tal i com afirma el propi Bailey (1981), aquest gir dugué com a conseqüència la consolidació de la Geografia Humana com una sub-disciplina autònoma dins la

geografia. A nivell didàctic, aquest canvi epistemològic i paradigmàtic suposà una ruptura amb la didàctica de la Geografia a l'educació secundària, que continuà, tant epistemològicament com didàcticament, arrelada en el paradigma anterior de l'escola regional francesa. Aquesta separació entre els paradigmes de la geografia i la seva didàctica a l'educació secundària s'ha agreujat encara més amb el pas de les dècades, car nous paradigmes han comparegut dins la geografia humana –particularment el gir radical dels anys vuitanta i el gir postmodern als noranta- mentre que la geografia humana a l'institut ha seguit dins les coordenades de l'escola regional.

Fins a quin punt és necessari i adient que l'educació hagi d'adaptar el contingut del seu coneixement i les seves metodologies didàctiques als successius canvis paradigmàtics? Hom defensa que l'escola secundària ha de adaptar-se a aquests successius canvis paradigmàtics, en tant en quant el coneixement es una construcció social en constant canvi i evolució, i per tant, si no hi ha una correlació entre el que per consens, la comunitat científica considera com a coneixement i el que s'ensenya, llavors el que s'ensenya no es correspon amb el que la col·lectivitat considera com el bessó dels coneixements de la disciplina.

Es precisament per aquesta problemàtica que la Geografia acadèmica ha intentat aprofundir en la qüestió de com dur a terme una didàctica de la Geografia. Aquesta preocupació continua a l'actualitat. Per exemple, el congrés dels EE.UU convidà a quatre organismes de geògrafs a dur a terme un llibre blanc sobre l'ensenyament de la Geografia al segle XXI. Lògicament, la diagnosi d'aquest llibre blanc fou que la geografia de l'escola no es corresponia amb la geografia científica del segle XXI. A partir d'aquesta diagnosi, aquest llibre blanc tenia dos objectius claus: d'una banda identificar les àrees de recerca que han de ser més efectives alhora de millorar l'educació en geografia, i d'una altra banda, quines estratègies i metodologies son rellevants per que l'educació a geografia sigui d'impacte. Dins d'aquest llibre blanc, la qüestió dels itineraris didàctics ressorgia amb força com un dels potencials metodològics per reforçar i fer rellevant l'educació en geografia.

El treball fora de l'aula: breu història i resum de tipologies.

Així doncs, els itineraris s'engloben en un conjunt més ampli de recursos didàctics que són el treball fora de l'aula. Aquesta és un recurs que té una àmplia història. Nogensmenys, la Institución Libre de Enseñanza amb Francisco Giner de los Ríos al capdavant va instaurar les sortides a la serra de Guadarrama com a part de les seves innovacions didàctiques. Inclús pedagogs com Maria Montessori, Baldiri Reixach, Dantín Cerceda o Célestin Freinet van propugnar l'estudi del medi com un motiu educatiu a fora de l'aula (García de la Vega, 2004, Serrano 2007).

L'ús de les sortides dins les ciències socials popularitzat per l'Institución Libre de Enseñanza a finals del segle XIX estava inspirat en els clubs excursionistes. I aquests clubs excursionistes sorgits a finals del segle XIX sorgiren en el marc del redescobriments del marc natural i paisatgístic com elements vertebradors i definidors de les identitats nacionals que s'estaven potenciant en el marc del moviment romàntic de l'època. Així, no es d'estranyar que una de les primeres societats excursionistes espanyoles fou l'Associació catalanista d'excursions científiques, sorgida al 1876 en plena Renaixença. A Madrid, la Societat per l'Estudi del Guadarrama estava vinculat a l'Institución Lliure d'Ensenyança, i al llarg de l'època, els grups de renovació pedagògica començaren a considerar el treball fora de l'aula en forma d'excursions. Serrano (2007:112) afirma que a les excursions “canvia l'emplaçament on es produeix el procés d'aprenentatge i es modifica lleument l'espai mental a on es desenvolupa; per contra, la manera d'afrontar l'adquisició de coneixements no acostuma a divergir gaire del mètode tradicional. Un exemple d'aquest nivell és la visita a un espai natural, de manera no relacionada amb el temari de curs o amb les activitats tractades a classe, sinó únicament com un afegit o un ornat a l'activitat quotidiana de l'aula”

A totes les disciplines, i pot ser més encara a les ciències socials, el treball fora de l'aula té un enorme potencial didàctic: l'historiador de l'art pot explicar l'arquitectura, pintura i escultura als indrets a on es troben les obres que

explica; l'historiador pot explicar els processos històrics als indrets allà a on han tingut lloc, i el geògraf també pot explicar els diversos processos espacials al terreny.

D'acord amb Serrano (2007), més enllà de les excursions, noves formes de treball fora de l'aula han emergit en la darrera centúria, que es poden classificar en els següents tipus:

- Visites amb finalitat didàctica: contràriament a les excursions, els continguts ací sí que es troben relacionats amb els treballats a l'aula. Durant les visites amb finalitat didàctica es pren especial atenció a l'adquisició de coneixements i destreses, d'aquesta forma la visita es converteix en un complement del treball fet a l'aula.
- Treball de camp. En aquest tipus de sortida els alumnes resolen problemes que se'ls hi plantegen. Al treball de camp es desenvolupen actituds, afectes i valors i s'adquireixen coneixements i destreses. Durant el seu desenvolupament, el professor tan sols ha de guiar el treball dels alumnes.
- Investigacions de camp. Aquesta és la versió més constructivista, ja que la tasca a desenvolupar es centra en generar coneixement per part de l'alumnat, i més tard transmetre'l a la resta de companys. El paper del professorat es limita a comprovar que els alumnes duen a terme la feina de manera satisfactòria.

En aquest treball, s'usa el concepte d'itinerari com un concepte que engloba tota aquella activitat didàctica que es realitza més enllà de l'aula i que supera la noció vuitcentista d'excursió. Tal i com s'explica al següent ítem, els itineraris tenen un potencial didàctic a les ciències socials, justificats tant a la legislació com a diversos estudis pedagògics duts a terme.

Els itineraris com a eina didàctica a les ciències socials.

Un dels objectius principals de l'educació secundària obligatòria recollit a l'article 23 de la LOE 2/2006 és el de "conèixer, valorar i respectar els aspectes bàsics de la cultura i història pròpies i dels altres"¹. (BOE-A-2006-7899, 2006:26) D'altra banda, la LOMQUE afirma que s'han de crear les condicions que permetin a l'alumnat el seu desenvolupament personal i professional, així com la seva participació efectiva en els processos de transformació social, econòmica i cultural (BOE-A-2013-12886, 2013:2) i que "les habilitats cognitives, tot i ésser imprescindibles, no són suficients; és necessari adquirir des d'edats primerenques competències transversals com el pensament crític o la gestió de la diversitat (BOE-A-2013-12886, 2013:3).

En altres paraules, d'una manera directa o indirecta, el corpus legal fonamenta el desenvolupament de noves habilitats i competències que prepari l'alumnat al context social contemporani. Aquestes habilitats i competències tal i com el pensament crític, la gestió de la diversitat o inclús el coneixement de la cultura i història pròpies pot implicar el desenvolupament de noves eines didàctiques. A més a més, la idoneïtat dels itineraris com a eina didàctica es veu reforçat per dos elements clau.

D'una banda, hi ha diferents estudis que defensen que l'aprenentatge de l'alumnat està fonamentat en teories de les intel·ligències múltiples (Gadner, 2001) o de l'aprenentatge significatiu (Ausbel, 2002). És del tot evident que s'han d'ampliar els recursos didàctics per arribar a la creixent diversitat d'alumnat, així com a les múltiples formes i mecanismes d'aprenentatge del conjunt dels estudiants. Inclús en les noves teories de l'aprenentatge com el connectivisme que diuen superar els aspectes cognitius, constructivistes i de comportament de les teories de l'aprenentatge, es fa al·lusió a qüestions com la capacitat de veure connexions entre camps, idees, allò concret, allò abstracte, allò teòric i allò pràctic com a factors clau de l'aprenentatge (Siemens 2005). Per tant, des del prisma de qualsevol de les teories de l'aprenentatge que estan en boga actualment, l'itinerari és una eina didàctica que maximitza

1 La majoria dels fragments de texts reproduïts en aquest treball són traduccions pròpies des del castellà o anglés.

l'aprenentatge de l'alumnat. D'una altra banda, en el context específic de l'Estat espanyol, la situació de transició dels currículums LOE a LOMQUE i per tant la creació de nous currículums, representen una conjuntura del tot adient per impulsar noves estratègies i metodologies com els itineraris didàctics.

De fet, hi ha un ampli consens en la comunitat educativa respecte a la utilitat d'aquest tipus de recurs. Simon Priest (1986), afirmà que els itineraris eren beneficiosos en tant que implicava l'ús de sensacions i emocions complementaris als que normalment es mobilitzen dins l'aula, implica un cert grau de multidisciplinarietat i es a més un coneixement que implica un elevat grau de experiència pròpia per part de l'alumne. Segons Eaton (2000), les sortides de l'aula produeixen un ràpid desenvolupament cognitiu de l'alumne. Els itineraris formen un element central del que Holman et al (2007) van definir com la teoria de l'educació "experiencial". Segons Martínez López i García Soriano (2008), els itineraris didàctics són una estratègia educativa innovadora dins el procés d'ensenyament-aprenentatge a l'educació secundària. D'acord amb Sebastià Alcaraz i Blanes Nadal (2010:111), els itineraris didàctics "contribueixen al desenvolupament de capacitats del ésser humà, generes aprenentatges significatius i motiva, tant al docent a la seva preparació, com a l'alumne en la seva pràctica". En la mateixa línia, Lara (2011:4) argumenta que els itineraris didàctics son "una estratègia d'ensenyament grupal en la qual el docent, mitjançant procediments pedagògics facilitadors de la comprensió, adapta els continguts a nivells i interessos acadèmics dels estudiants. A la vegada, el docent ha de plasmar la seva càrrega de coneixements (...) per tal de motivar l'estudiant i aconseguir que aquest connecti els coneixements teòrics i abstractes amb la complexa realitat espacial". D'acord amb López de Haro i Segura (2013:16), els itineraris "poden convertir-se en un valuós instrument integrador i vertebrador del currículum, motivador i molt útil per a treballar diferents competències bàsiques, així com per introduir, desenvolupar i complementar una gran varietat d'objectius i continguts de les nostres programacions".

Tal i com s'ha afirmat anteriorment, el que es planteja aquí no es reproduir el conegut format tradicional de les excursions escolars fora de l'aula, sinó anar una passa més enllà i plantejar una sistematització didàctica tant abans, com durant, com després de l'itinerari didàctic. O, en paraules de Sánchez Ferrezuelo, "es fonamental presentar els continguts de tal manera que els alumnes puguin desenvolupar un aprenentatge per descobriment. Això (...) canvia la imatge tradicional de les "excursions", en la que el professor exercia de Cicerone, per deixar pas a una metodologia molt més dinàmica i participativa (Sánchez Ferrezuelo, 2010:3). En aquest sentit, aquest recurs didàctic necessita de l'esmentada sistematització didàctica per tal de superar el plantejament tradicional d'excursió. Així, el treball a l'aula abans de dur a terme l'itinerari didàctic es centra principalment en la preparació i adquisició de coneixements necessaris per tal d'entendre la sortida així com per assolir un aprenentatge significatiu a la mateixa. Les activitats d'aquesta primera fase hauran de generar a l'alumnat situacions noves que despertin la seva curiositat; començant per plantejar problemes o reptes en base a pluja d'idees i introduint nova informació a partir de documentals o recursos bibliogràfics (Ávila, 2003). A continuació, a la part de l'itinerari es duu a terme una realització d'una sèrie d'activitats d'aprenentatge, seguint l'objectiu que per Benejam (2003) tenen les sortides de l'aula: l'aprenentatge per descobriment. En les seves paraules de Benejam (2003) aquest aprenentatge per descobriment "es basa en la idea de que les persones aprenen per maduració, a través de les seves pròpies accions i en contacte directe i sense mediació amb la realitat" Finalment, les sessions de després de l'itinerari està destinat a la consolidació i/o avaluació dels coneixements adquirits durant la preparació i realització de l'itinerari.

No es pot acabar aquesta anàlisi sense comentar breument el vincle del recurs didàctic de l'itinerari amb les grans famílies de les teories de l'aprenentatge com puguin ser les teories cognitives i constructives de l'aprenentatge. En el marc d'aquestes teories, l'alumne interioritza la informació i les percepcions que s'adquireixen durant l'itinerari. Al ésser més enllà de l'aula, l'alumne ja no només està rebent una sèrie de coneixements culturals, sinó que en la interacció durant l'itinerari contribueix al coneixement intrapersonal de l'alumne,

d'una manera molt similar al concepte de Vygotsky de zona de desenvolupament pròxim (Cubero i Luque, 2008). Tal i com resalta Sanchez Ferrezuelo (2010), segons la tradició Vygotskiana, la zona de desenvolupament pròxim es un sistema interactiu en el que un individu, junt a la seva capacitat d'aprenentatge, se relaciona amb altres persones i amb altres espais tot ampliant el coneixement i les competències de l'individu. Però aquesta zona de desenvolupament pròxim no es estàtica, per la qual cosa en l'educació secundària un itinerari didàctic pot ser una eina clau que permeti ampliar els seus horitzons. Segons Benejam (1992:41-42), la didàctica de la geografia hauria precisament d'emmarcar-se dins una aproximació constructivista de l'aprenentatge, ja que ofereix una integració social i personal de l'aprenentatge adient a la Geografia. I en aquest marc, l'itinerari didàctic es un recurs idoni per establir aquest tipus d'aprenentatge. La metodologia de l'itinerari s'haurà d'adaptar en tot moment a les característiques de l'alumnat i el seu entorn, permetent així atendre la diversitat de la millor manera possible. Una forma molt adient de fomentar la innovació metodològica, atendre la diversitat i afavorir la construcció pròpia de l'aprenentatge dins els itineraris és l'aprenentatge basat en problemes (ABP). En efecte, l'ABP pretén que els alumnes adquireixin els coneixements, els apliquin a situacions reals, fonamentin el seu desenvolupament, autonomia i autoestima i al mateix temps es potenciï el treball cooperatiu. Tal i com explica García de la Vega (2012:171-172), l'itinerari didàctic potencia processos cognitius tals com la observació, la identificació i la associació. L'itinerari suscita situacions d'aprenentatge entre iguals des de la dinàmica flexible en petits grups que propiciïn l'aprenentatge col·laboratiu i cooperatiu. Així doncs, es pot considerar l'itinerari didàctic com a un bon recurs per treballar les ciències socials sempre i quan es tinguin en compte les bases teòriques anteriorment citades.

Didàctica de la geografia i itineraris geogràfics a les Illes Balears.

La didàctica de la geografia a les Illes Balears és un camp escassament estudiat. Antoni Ballester Vallori (1997, 1999) i Maria Consolació Genovart

(2016), són autors especialitat en el camp de la didàctica de la geografia a les Illes Balears, tot centrant-se en la qüestió dels recursos didàctics i dels mètodes d'aprenentatge significatiu. Aquestes obres proveeixen d'un recull sistemàtic del treball de la didàctica de la geografia a les Balears.

D'acord amb Vallori (1999), la utilització dels itineraris didàctics a les Illes Balears es remunta a finals del vuitanta i principis dels noranta, quan diversos ajuntaments i caixes d'estalvis van començar a publicar itineraris didàctics, centrant-se sobretot en aspectes de biogeografia i de geografia general. Hom pot destacar el llibre de Cels Calviño (1993), qui fou un dels primers en publicar recursos referents a les excursions didàctiques a les Illes Balears, amb el seu itinerari "De s'Estanyol a Cala Pi, passant per s'Estalella, una passejada per la costa Ilucmajorera". Altres exemples a l'illa de Mallorca són les edicions de Vidaña i Fernández (1989) o Llinàs et al (1991), a Eivissa Ferrer i Torres (1993) i a Menorca Guasch et al (1992).

Respecte a la geografia del turisme, els recursos didàctics publicats son molt escassos tant a escala estatal i encara més a escala balear. A l'àmbit de l'educació universitària, hi ha recursos didàctics que s'han centrat en l'ús de noves tecnologies al grau de turisme, amb obres que exploren la utilitat del *big data* en la explicació de la geografia del turisme (Mínguez et al, 2014, Luisa de Lázaro et al, 2016). A nivell d'educació secundària, hi ha alguns recursos didàctics referents a la temàtica del turisme responsable (Varone, 2002). Emperò, l'ús dels itineraris didàctics en l'àmbit de la geografia del turisme es quasi bé inexistent. Notablement, l'únic itinerari que hom ha pogut trobar referent a la geografia del turisme a escala estatal és de les Balears i obra de Calviño i Sampol (1996).

Aquesta guia conta amb una bona organització i els aspectes formals hi són detallats de manera rigorosa. No obstant això, hi ha una sèrie d'elements que fan que aquest recurs didàctic sigui del tot insuficient com a recurs didàctic per la secundària. En primer lloc, es tracta d'un itinerari que està destinat a l'educació primària, i no pas a la secundària. Les competències i sobretot els continguts son per tant bastants distintes entre la primària i la secundària. En

segon lloc, aquest recurs va ser ideat a l'any 1995-96, per tant la metodologia és força tradicional i l'hi manca innovació, semblant-se molt a les excursions tradicionals. D'altra banda, alguns aspectes de l'espai físic allà a on es desenvolupa l'itinerari, com l'estructura de l'oferta hotelera, els impactes mediambientals o el tipus de tipologia complementària, ha sofert nombrosos canvis des de mitjans dels anys noranta fins a l'actualitat.

4. Descripció de la proposta:

Presentació i adaptació del projecte al currículum vigent.

La present proposta consisteix en la elaboració d'un itinerari didàctic per la Platja de Palma per alumnes de Tercer de la ESO i segon de Batxiller de Geografia LOMQUE.

L'assignatura de Geografia i Història a l'Educació secundària a les Illes Balears "Té per objecte estudiar les múltiples interaccions que s'estableixen en les societats, i especialment les diferents manifestacions territorials i l'evolució d'aquestes societats al llarg del temps, ja que el coneixement de la societat i de la manera com aquesta s'organitza i funciona és essencial per poder entendre el món actual. Conèixer l'espai i les diferents societats, tant en el passat com en el present, ens ha de permetre albirar els encerts o els problemes del futur" (Conselleria d'Educació i Universitats, 2016a:1). Similarment, a segon de Batxillerat, la geografia té com a objectiu "estudiar i analitzar l'organització de l'espai, els paisatges i les activitats que es desenvolupen sobre el territori, entès com el conjunt de relacions entre el mateix territori i la societat que hi actua" (Conselleria d'Educació i Universitats, 2016b:1) i "estudiar l'organització de l'espai terrestre, entès com el conjunt de relacions entre el territori i la societat que hi actua, ja que és la ciència que estudia la interacció entre l'home i el medi i que, al mateix temps, també estudia el paisatge" (Conselleria d'Educació i Universitats, 2016b:5). A més a més, la geografia a segon de

batxillerat té l'objectiu específic de “Conèixer i valorar les característiques del territori de les Illes Balears, així com les transformacions recents que ha patit el medi natural balear, i ser conscients de l'impacte mediambiental que suposa l'ocupació territorial, l'explotació dels recursos i l'ordenació de les activitats econòmiques.” (Conselleria d'Educació i Universitats, 2016b:12).

Per tant, l'itinerari com a recurs didàctic, i concretament la present proposta s'emmarquen plenament en els objectius legals de conèixer les interaccions espacials i socials al llarg de la història.

Concretament, el present currículum LOMQUE divideix el primer cicle de Geografia i Història en tres blocs. El primer bloc corresponent al medi físic; el segon a l'espai humà i el tercer a l'història (Conselleria d'Educació i Universitats, 2016a). L'itinerari didàctic adreçat al present projecte s'emmarca als blocs dos i tres. El Bloc 2 es correspon amb l'espai humà. Segons el currículum oficial, “En aquest bloc s'analitzen diferents aspectes de la geografia humana aplicada a l'espai balear, espanyol, europeu i mundial, com l'organització territorial, la població i les seves dinàmiques, la morfologia de les ciutats, els sectors econòmics i la incidència d'aquests en la població i el territori”. (Conselleria d'Educació i Universitats, 2016a:4). D'altra banda, en el Bloc 3 “s'analitza un ampli període que inclou la prehistòria, l'edat antiga, l'edat mitjana i l'edat moderna, ja que engloba des del procés d'hominització fins al segle XVII, tant en l'àmbit mundial, europeu i espanyol com en el balear” (Conselleria d'Educació i Universitats, 2016a:4). L'itinerari didàctic proposat s'escau especialment en el Bloc 2, car el turisme es un dels elements centrals que expliquen els distints aspectes de la geografia humana a l'espai balear.

Pel que fa al batxillerat, l'assignatura de geografia es divideix en dotze blocs temàtics (la geografia i l'estudi de l'espai geogràfic; el relleu espanyol; la diversitat climàtica i la vegetació; la hidrografia, els paisatges naturals i les relacions natura-societat; la població espanyola; l'espai rural i les activitats del sector primari; les fonts d'energia i l'espai industrial, el sector de serveis, l'espai urbà, formes d'organització territorial i Espanya a Europa i el Món. Donat el caràcter transversal de l'itinerari, tots i cada un dels blocs indirectament

s'adrecen a l'itinerari. Però donat el perfil de geografia del turisme que té aquest itinerari, aquest s'adapta plenament al bloc 9 referent al sector serveis, en tant que al mateix "s'hi analitzen les característiques de les tres activitats més destacades d'aquest sector: el transport, el comerç i el turisme. Pel que fa als espais turístics, es posa especial èmfasi en l'estudi d'aquest sector a les Illes Balears i la relació que manté amb el medi ambient." (Conselleria d'Educació i Universitats, 2016b: 4).

Metodologia.

a. Escollir i perfilar el recorregut físic i temàtic de l'itinerari

Primerament s'ha valorat el potencial didàctic de aquells espais allà a on es realitza físicament l'activitat turística. S'ha triat aquests espais ja que es pot vincular la temàtica turística amb una gran varietat de qüestions espacials, socials i ambientals. O dit d'un altre manera, s'ha potenciat el perfil multi-temàtic i interdisciplinar de l'itinerari. Paral·lelament, s'ha començat a reflexionar sobre els principals temes que s'adreçaran a l'itinerari i els continguts que es tractaran.

b. Recull bibliogràfic sobre els itineraris didàctics en Geografia.

En aquesta segona passa s'ha explorat i aplegat la bibliografia existent sobre geografia del turisme i/o sobre itineraris geogràfics; tal i com s'ha desenvolupat anteriorment. Donada la poca literatura existent i actualitzada, la documentació bibliogràfica no ha servit per orientacions de les temàtiques o dels recorreguts a fer, però sí que ha estat un recolzament efectiu alhora de plantejar les activitats de l'itinerari.

c. Seleccionar el recorregut i de les aturades.

A continuació s'ha traçat el recorregut a l'itinerari didàctic, tot calculant el temps entre parada i parada; i sobretot, la temàtica a tractar i les activitats a realitzar a les distintes parades. S'ha valorat en cada parada temàtica quines son les

millors metodologies per assolir un aprenentatge significatiu, tot tenint en compte l'edat dels participants i les característiques del grup. Així, les temàtiques tractades a cada aturada, i especialment, les activitats a desenvolupar, tant a l'itinerari com abans i després del mateix, s'ha adaptat a les diferents edats. Generalment, la metodologia que es segueix a cada aturada de l'itinerari consisteix en una introducció del professor, de 5-10 minuts; en que es fa una breu exposició del tema. A cada aturada, les exposicions van seguides d'una explicació per part del professor de les instruccions sobre com a dur a terme l'activitat.

d. Confeccionar activitats relacionades amb l'itinerari.

En quart lloc, s'ha dut a terme un disseny del conjunt d'activitats a realitzar per l'alumne abans, durant i després de la sortida. D'una banda, hi ha una vessant temàtica important: totes les qüestions que es volen explicar durant l'itinerari s'han de reforçar mitjançant una activitat. D'altra banda, hi ha la qüestió de la temporització: s'ha de programar el nombre de sessions que dura la realització d'activitats dins l'aula; i sobretot, s'ha de programar i temporalitzar al minut les activitats a realitzar fora de l'aula. Encara que les sis hores que dugui l'itinerari semblin un temps etern en l'educació secundària; la realitat es que moure un grup fora de l'aula, i combinar-ho amb explicacions per part del professor, activitats i cert temps lúdic implica una gran quantitat de temps. Finalment, s'ha de tenir en compte la qüestió del tipus d'activitats que es duen a terme. Així, abans de l'itinerari, les activitats tendiran a tenir un component introductor als processos socio-espacials que es pretenen estudiar. Durant l'itinerari, les activitats estaran centrades en l'expansió del coneixement, i la seva auto-construcció per part de l'alumne. En canvi, les activitats que es duguin a terme després de la sortida tindran un clar component de consolidació i avaluació dels coneixements adquirits.

e. Elaborar de la fitxa tècnica de l'itinerari.

Una vegada seleccionades les principals parades, els temes a tractar i les activitats a dur a terme a cada aturada, s'ha dut a terme una fitxa tècnica tot

sintetitzant les principals característiques i aspectes pràctics a tenir en compte alhora de dur a terme la sortida. El fet de que sigui una activitat docent fora de l'aula implica una sèrie d'aspectes pràctics com establir aturades pels alumnes; cercar espais d'ombra en cas de que l'activitat es realitzi a mesos calorosos; garantir la seguretat dels alumnes, etc. A més de la fitxa tècnica, s'ha elaborat un petit dossier cartogràfic i de fotografia aèria a partir de metadades de l'Ajuntament de Palma i de la Infraestructura de Dades Espacials del Govern de les Illes Balears, que s'han transformat a partir del software de SIG ArcGIS. En aquest sentit, cal destacar que l'ús de les TIC, i concretament, de les tecnologies d'Informació Geogràfica, són una gran ajuda alhora d'aplicar una perspectiva innovadora als itineraris didàctics (Leiva Olivenza i Moreno Martínez, 2015).

- f. Elaborar un dossier amb el material didàctic pel professorat i per l'alumnat.

En darrer lloc, s'ha d'elaborar un dossier amb el conjunt d'activitats que es duran a terme abans, durant i després de l'itinerari. El dossier dels alumnes i el professor conté en ambdós casos les activitats que s'han de dur a terme, però tenen unes certes diferències. Al cas dels alumnes, hi haurà un recull de les activitats tant d'abans, com durant i després de l'itinerari; així com una bateria de recursos, materials i bibliografia que permeti als alumnes documentar-se i dur a terme la proposta. Al cas dels professors, inclourà els mateixos elements que al cas dels alumnes, a més de recomanacions metodològiques, una bibliografia més extensa i possibles estratègies d'avaluació.

Estructura explicativa de l' itinerari.

La proposta didàctica està centrada i s'explica al voltant de l'itinerari. Així doncs, la proposta didàctica que es desenvolupa en el present treball segueix el següent esquema:

Introducció a l'espai geogràfic. Es fa un breu resum tot contextualitzant els principals processos físics, històrics i socials de l'indret allà a on es du a terme l'itinerari. Trobarem així mateix un plànol que ubiqui físicament l'espai a visitar.

Introducció a l'itinerari. S'explica breument no l'espai geogràfic, sinó l'itinerari en sí mateix. Es defineixen les principals característiques de les aturades, un mapa del recorregut, durada i distància aproximada i aturades a realitzar.

Fitxa tècnica. S'explica d'una manera sintètica a durada aproximada per dur-lo a terme, les parades i punts d'interès, el punt d'inici i final, algunes recomanacions i la ràtio idònia per desenvolupar l'activitat.

Una vegada feta aquesta introducció a l'espai geogràfic i a l'itinerari, es du a terme una adaptació de l'itinerari als distints cursos als quals s'adreça el mateix (en aquest cas tercer d'ESO i Segon de Batxillerat). Les subseccions en que es divideix l'itinerari per a cada curs són les següents.

Continguts. Aquells continguts conceptuals, procedimentals i actitudinals que els alumnes treballaran al llarg de la proposta.

Competències: aquelles competències que es pretenen treballar a cada itinerari, i quines metodologies es duran a terme a la sortida per tal d'assolir determinades competències.

Temporització. Explicació del número de sessions, la seva temporització i un breu enunciat sobre l'activitat que es durà a terme a cada sessió. A més a més de la temporització de les sessions d'abans i després de l'itinerari, es durà a terme una temporització de l'itinerari en sí mateix.

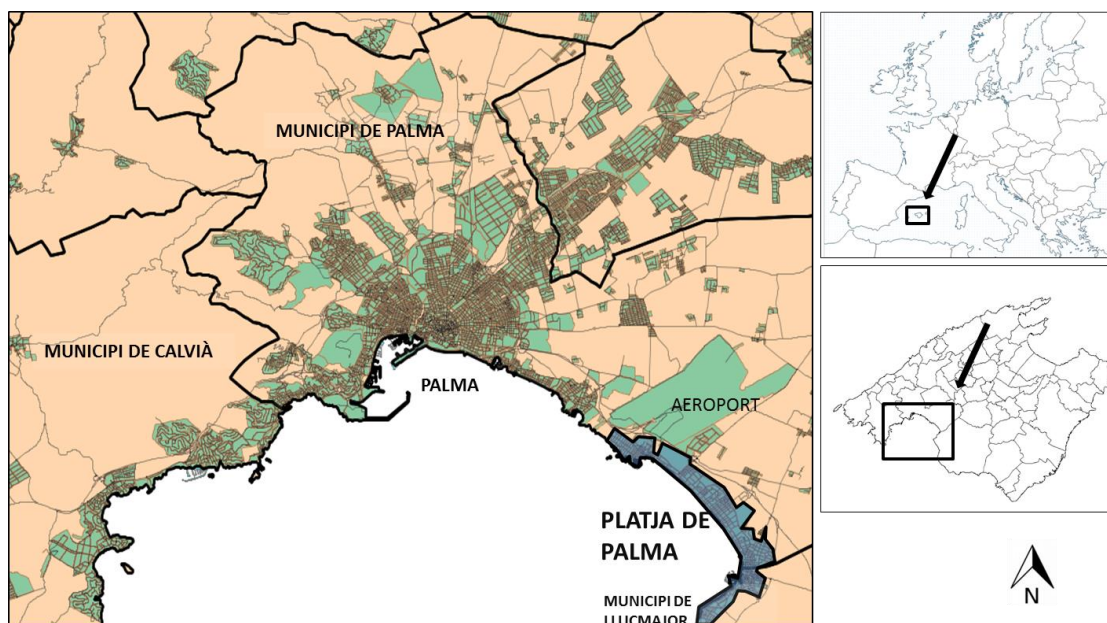
Activitats. Enumeració del conjunt d'activitats que es duran a terme tant abans, durant i després de l'itinerari.

5. Proposta didàctica: Itinerari didàctic per la Platja de Palma.

Introducció històrica i geogràfica a la Platja de Palma.

La zona denominada com a Platja de Palma és l'indret de sol i platja més important de les Illes Balears, ubicat a l'est de la Badia de Palma (vegi's Figura 1). Aquest indret conforma un contínuum urbà al qual s'agrupen diversos nuclis que pertanyen als municipis de Palma (Can Pastilla, Ses Cadenes, Sometimes, Les Maravelles, s'Arenal) i Lluçmajor (s'Arenal de Lluçmajor). El conjunt d'aquests barris i llogarets cobreix una superfície de 1000 hectàrees i la seva població total ascendeix a 30.099 habitants. Com a espai turístic, la Platja de Palma té a l'entorn de 45.213 places regulades, el 67% de les quals daten de les dècades de 1950 i 1960, la qual cosa representa el 9.6% de la oferta turística reglada de les Illes Balears. Aquest enclavament rep anualment de l'ordre de 1.5 milions de turistes, la qual cosa la converteix en una de les destinacions turístiques més importants no només a l'àmbit balear, sinó també en el conjunt espanyol.

Figura 1: Delimitació de l'àmbit de la Platja de Palma. Font: elaboració pròpia.



L'actual zona de la Platja de Palma com a producte turístic sorgí a mitjans dels anys cinquanta. Aquest espai té una rica història prèvia al seu desenvolupament turístic. En aquest sentit, la zona que avui en dia es coneix

com la Platja de Palma formava part al segle XIX de les següents possessions de Son Mosson, Son Oms, Torre Redona, Son Sunyer, Son Ca naus, Son Dalabau, Son Verí i Son Granada. (Fernández Legido i Valero Martí, 2010).

Gran part d'aquestes possessions (corresponent amb el que avui en dia son les segones i terceres línies de la Platja de Palma) eren terrenys agrícoles, guanyat al Prat de Sant Jordi. El Prat de Sant Jordi fou una de les zones humides més importants de les Illes Balears amb una superfície durant el tirrenià superior als 20 km² (Muntaner Darder, 1957), mentre que a finals del segle XVIII, hi havia uns 11 km² de terres palustres (Rossello -Verger, 1993: 41). Ja des de l'època feudal, existien sistemes incipients de dessecació (Rosselló -Verger, 2000). Però a més de la pressió per usar agrícolament la zona, existien unes raons de tipus higienista – recordi's que el Prat de Sant Jordi es situava a 3 quilometres de les muralles medievals de Palma- que es van anar plantejant com raons per procedir a una eventual dessecació . Al 1770 es va projectar el sanejament d'aquests terrenys amb la doble finalitat de fomentar la "salut pública i el proveïment de pa" (Rosselló-Verger, 2000: 122). Aquests terrenys recentment drenats podien tenir potencialment uns extraordinaris rendiments, a més de posseir una gran superfície i una localització adjacent a la ciutat (Rosselló-Verger, 2000). Així, un grup de propietaris, encapçalats pel marquès de Campofranco, van impulsar, primer com a iniciativa privada i després involucrant a l'Ajuntament de Palma un projecte de dessecació per poder sembrar blat a la zona que no va fructificar pel seu elevat cost i la oposició camperola (Vegi's Rosselló -Verger, 2000). Aquesta operació de dessecació del segle XVIII s'emmarca en l'arribada del despotisme il·lustrat. Al segle XIX i de forma paral·lela a l'activitat pedrera, es va desenvolupar una indústria del guix en ambdues zones. Així, tota l'actual segona línia de s'Arenal de Lluçmajor estava farcida d'indrets on es fabricava guix (Cabellos, 2009).

Les primeres referències documentals respecte a nuclis poblacionals parlen del sorgiment del nucli de s'Arenal a mitjan segle XIX al voltant del pou denominat es Pouet d'en Vaquer (Font Obrador, 1975; Montserrat i Pastor, 1988). Aquest pou estava molt a prop de la platja i servia d'abeurador al bestiar oví) (Cabellos,

2009: 23). Era per tant, un punt de descans per a les rutes transhumants, que complia la doble funció d'abeurador (pou) i de punt de refresc i descans (platja). A més del seu ús per abeurar el bestiar, els pagesos anaven a la desembocadura del Torrent des Jueus, a recollir alga que posteriorment es feia servir com adob a les terres conreades o com a substrat en les vaqueries (2009; Montserrat i Pastor, 1988; Font Obrador, 1975). Als pagesos també calia sumar-li els trencadors que acudien als entorns del torrent a obrir noves vetes de marès. Un segon element important estructurador de la zona va ser l'obertura d'un camí en 1857 (Camí de s'Alga) que anava directament des del camí de Palma a Lluçmajor fins a la mar. Fins llavors, per arribar a la desembocadura del Torrent dels Jueus i a és Pouet d'en Vaquer calia donar una gran volta. Aquesta circumstància va impulsar als picapedrers i agricultors a sol·licitar a l'Ajuntament de Lluçmajor la construcció d'un canvi que des de Lluçmajor conduís a s'Arenal (Montserrat i Pastor, 1988). És així com va sorgir és Camí de s'Alga en 1861, que posteriorment es reconvertiria al Carrer Sant Cristòfol, el carrer més important de s'Arenal a partir de la qual s'ha urbanitzat el barri. L'obertura d'aquest camí va induir a la construcció d'algunes barraques on els pagesos dipositaven alga, que amb el temps van arribar a ser nombroses (Guasp Cerdà, 1975; Montserrat i Pastor, 1988). A partir de 1872 es van començar a vendre solars de les antigues finques de Son Delabau i Son Verí d'Abaix, i aviat es van construir les primeres casetes i / o barraques per estiuejants, trencadors i camperols que buscaven alga (Montserrat i Pastor, 1988: 3; Font Obrador, 1975: 66). Entorn a l'any 1895 ja havia augmentat considerablement el nombre d'habitants, ja l'estiu encara més amb els estiuejants (Montserrat i Pastor, 1988: 3). Va ser per tant, una producció de l'espai en què les classes mitjanes i populars que sorgien en el marc de l'economia agro-exportadora predominant a les Illes Balears eren les protagonistes. No obstant això, el component recreatiu ja va estar present des d'aquest primer moment: prova d'això és que les descripcions primigènies parlen que la població de s'Arenal augmentava a l'estiu.

Des de 1900 fins a 1920, es van produir nombroses parcel·lacions a la zona de s'Arenal, tot iniciant-se un important procés constructor a la zona. El 1921, el

diari "La Almudaina" publicava anuncis com els següents: "Solars a l'Arenal. En el punt més cèntric i molt a prop del tramvia, punts elevats i de molt bona vista, es venen des de 25 cèntims el metre quadrat fins a tres pessetes. El pagament dels mateixos es pot efectuar a raó de 5 pessetes mensuals "(Sbert, 2002: 28).

En tot cas, va ser a partir dels anys cinquanta quan començà el desenvolupament turístic i urbanístic del que avui es coneix com a Platja de Palma. Si bé ja havien sorgit algunes fondes a principi del segle XX (vegi's Cabellos, 2009) el primer hotel que va començar turisme de masses es va construir el 1952: va ser l'hotel Oasis.

Als cinquanta, es van construir de l'ordre de quinze nous hotels (una mitjana de 1,25 hotels cada any) i el 1959 s'havien construït 1.681 places turístiques, quan una dècada abans Platja de Palma tan sols tenia 7 places turístiques. Però el gran boom constructor va tenir lloc en el període 1960- 1973, quan pràcticament el 80% de l'edificació turística existent a l'actualitat va ser construïda. Durant els anys seixanta, 161 nous hotels van ser inaugurats, fet que suposa una mitjana de 1,34 hotels al mes. El punt a àlgid del desenvolupament turístic de la Platja de Palma es va arribar el 1969, quan es van obrir 6.809 places turístiques. No obstant això, en els anys setanta aquest ritme de construcció baixà a 0,6 hotels al mes, és a dir, un hotel cada dos mesos. Cal tenir en compte en aquest sentit que pràcticament tots els hotels construïts en aquesta de cada ho van ser entre 1970 i 1973, en el moment en què la coneguda crisi del petroli esclatà. En definitiva, es tracta d'un espai que va ser construït principalment en aquest període: en la de cada dels seixanta es va ocupar mitjançant edificació una extensió de 78,13 hectàrees, mentre que entre 1980 i 2010 es van ocupar 77,13 hectàrees.. Així doncs, el desenvolupament hotelier es dispersa al llarg de les tres grans zones de la Platja de Palma (Can Pastilla, Sometimes / ses Cadenes i s'Arenal), barrejant amb la trama urbana d'aquests barris turístics.

A partir de 1971, l'obertura de noves places turístiques va disminuir fins a un ritme dels anys cinquanta: des de 1971, mai es van superar les 2.000 noves places / any. A partir dels anys vuitanta, els ritmes de construcció de nous

hotels van anar disminuint: des de llavors fins l'actualitat; s'han construït de l'ordre de 35 hotels, una xifra força inferior dels 161 hotels que es van construir els anys seixanta.

Un altre element important a Platja de Palma va ser el fet, previsible, que el turisme va seguir sent eminentment basat en hotels. L'oferta d'apartaments i residencial, ha estat des dels anys vuitanta molt minoritària si es compara amb l'oferta hotelera. Així, Bardolet et al (1991: 38-39), afirmaven que a Platja de Palma "els turistes de la zona s'allotgen de forma majoritària en hotels, un 87,4%. La resta es distribueix en apartaments amb el 7,7%, cases d'amics / familiars amb el 2,2%, altres allotjaments 2% i xalets propis (0,7%)

Introducció a l'itinerari de la Platja de Palma

L'itinerari s'ha dissenyat de tal forma que la seva durada no sigui superior a 5 hores, tenint en compte el temps de les aturades per fer les explicacions, realitzarles diverses activitats programades, el desplaçament a peu entre les distintes aturades i el temps necessari per a descans i esbarjo pels alumnes. La duració estimada de l'activitat des de la sortida de l'institut fins a la tornada al mateix consistiria pràcticament en l'horari escolar d'un dia sencer.

Aquest itinerari va des de Can Pastilla fins s'Arenal de Lluçmajor, tot realitzant una sèrie d'aturades (Vegi's figura 2), en que s'expliquen distints elements distintius del turisme: història del turisme a les Illes Balears; les característiques territorials del turisme de sol i platja; l'impacte ambiental del turisme, l' impacte socio-cultural derivat del turisme i l'impacte econòmic del turisme.

Figura 2: Aturades a l'itinerari per la Platja de Palma. Font: elaboració pròpia.



La primera aturada a realitzar es a la plaça Pius IX de Can Pastilla. Es tracta d'un indret que resulta idoni per introduir l'explicació dels antecedents del desenvolupament turístic a les Illes Balears, ja que la plaça es va construir als anys vint entorn a la parròquia, tot seguint l'estil de colònia d'estiueig similar a indrets com Sa Ràpita, s'Estanyol, la Colònia de Sant Pere o la Colònia de Sant Jordi. Resulta d'un gran potencial didàctic el fet de que l'ambient a la plaça es ressemblant a qualsevol indret de la part forana, la qual cosa contrasta vivament als espais turístics de masses, ocupats principalment per turistes alemanys, que es poden veure des de la pròpia plaça.

Figura 3: Primera aturada, Plaça Pius IX de Can Pastilla. Font: Google Imatges.



Des de la plaça Pius IX fins a Ses Fontanelles hi ha una distància d'uns 600 metres, que es poden caminar en 5-7 minuts. La segona aturada és a Ses Fontanelles, un dels pocs indrets encara no construïts i que actualment té en marxa una sèrie d'obres que estan paralitzades per l'Ajuntament de Palma. Aquesta aturada està ideada per introduir la dimensió ambiental del desenvolupament turístic, ja que es pot apreciar d'una manera molt visual, i a la vegada simple i directa com l'expansió física del turisme, en aquest cas a partir de l'oferta complementària, suposa sovint una pèrdua irreparable al medi ambient.

Figura 4. Segona aturada, Ses Fontanelles. Font: Google Imatges.



Des de Ses Fontanelles fins a la Plaça Riu Centre hi ha una distància d'1.5 kilòmetres, a caminar en 20 minuts. A la Plaça Riu és allà a on es realitza la tercera aturada. Aquest indret continua essent la seu del grup Riu i es un entorn en que totes les edificacions del voltant són hotels. Es per tant una aturada ideal tant per introduir la qüestió de l'oferta hotelera a l'alumnat com per realitzar activitats relacionades amb aquest tema. Al ésser la tercera aturada, ser una zona força tranquil·la i haver espais verds i negocis de restauració a l'entorn, es considera l'espai ideal per dur a terme una aturada tècnica i d'esbarjo.

Figura 5. Tercera aturada, "Riu Center" (Carrer Llaüt, sense número). Font: Google Imatges



Des del Riu Center fins a la quarta aturada del Megapark hi ha una distància de 250 metres (3 minuts caminant). “Megapark” es el nom comercial del pub-discoteca més gran de la Platja de Palma i per tant l’indret ideal allà a on explicar com és el turisme de masses actual; les motivacions que tenen els turistes per visitar la Platja de Palma i la imatge que aquest tipus de turisme té de Mallorca.

Figura 6. Quarta aturada, “Megapark” (Carretera s’Arenal, 52)



Des del Megapark fins a s'Arenal de Lluçmajor hi ha una distància d'1.5 kilòmetres (20 minuts caminant). S'Arenal de Lluçmajor s'ha triat com a darrera aturada de l'itinerari car hi ha una mescla d'usos turístics intensius (com a les dues aturades anteriors) i d'usos residencials. Per tant hi ha una gran mescladissa entre turistes i residents, que propicia a introduir activitats relacionades no amb el turista i amb la percepció del turisme com a l'aturada anterior, sinó sobre la percepció del turista que té el resident i sobre els impactes socials del turisme. Aquest és el punt final de l'itinerari.

Figura 7. Darrera aturada, s'Arenal de Lluçmajor (Carrer Sant Cristòfol). Font: arxiu propi.



A més a més, aquest indret i tal i com s'ha plantejat l'itinerari ofereix una perspectiva multidisciplinària que engloba la complexitat del fenomen turístic. No es tracta només de explicar l'activitat turística, sinó de vincular el turisme amb qüestions de calat com la història recent de les Illes Balears, la relació entre desenvolupament i sostenibilitat, la relació entre turisme i desenvolupament econòmic i la imatge social que es té del turisme i dels seus processos associats.

Fitxa tècnica



- Durada aproximada de la sortida: 5 hores
- Kilòmetres a recórrer: 5 kilòmetres.
- Aturades: 5 (Can Pastilla, Plaça Riu, Ses Fontanelles, Megapark, s'Arenal de Lluçmajor)
- Ràtio 20/25 alumnes. Es molt recomanable que vagin 2 docents enlloc de 1.
- Itinerari didàctic amb recorregut marcat pel professor. No obstant a les activitats que es facin a cada aturada l'alumnat seran de recorregut lliure per part dels mateixos, tot establint-hi un punt de trobada.
- Cada alumne haurà de dur amb ell el dossier d'activitats per poder dur-les a terme correctament.
- Posar èmfasi en el bon comportament i saber estar de l'alumnat. Establir un punt de trobada per si hi ha qualsevol incident.
- Respectar les instal·lacions i la feina de les persones que estan treballant en els diferents edificis a visitar.
- Evitar els mesos de temporada baixa ja que hi ha una manca d'activitat turística i per tant alguns dels processos que es pretenen explicar no es

poden visualitzar.

- En mesos calorosos coincidents recomanable dur el cap tapat i aigua per hidratar-se.
- Evitar zones insegures (segones línies de s'Arenal de Lluçmajor i zones internes del 'Ballermann').
- Encoratjar a l'alumnat a dur-se el seu propi berenar i/o diners suficients per pagar-se el berenar, ja que la sortida és llarga.

Proposta per a alumnes de Tercer d'ESO.

- *A qui s'adreça la proposta.*

Aquest itinerari didàctic està destinat a alumnes de 3er d'ESO dins el currículum LOMQUE. La proposta pretén maximitzar la integració i l'atenció a la diversitat en base a un treball cooperatiu, i és per això que no s'ha realitzat material específic adaptat a l'alumnat NESE. En cas de contar amb alumnat amb característiques molt particulars que no es puguin adreçar amb mecanismes de cooperació i treball col·lectiu, el docent podrà cercar material de suport i recursos complementaris. A més a més, s'ha de tenir en compte que la ràtio idònia per dur a terme aquest itinerari són uns 20-25 alumnes. Tota l'explicació i les activitat necessiten només d'un docent. Però en el moment de l'itinerari, es recomanable que hi hagi almenys un segon docent per tal de no perdre el control sobre els diferents grups a les distintes activitats que s'han de dur a terme a les aturades.

- *Objectius didàctics*

Els objectius que es pretenen assolir a l'itinerari didàctic. Aquests objectius es treballaran tant a les activitats de l'itinerari com a les activitats anteriors i posteriors que es duguin a terme.

1. Conèixer que és el turisme i la seva història.
2. Adonar-se de que el turisme provoca múltiples impactes.
3. Aprendre les principals característiques del turisme de masses i de la seva difusió espacial.
4. Contextualitzar el desenvolupament turístic de les Illes Balears
5. Comprendre l'impacte econòmic del turisme
6. Conèixer les transformacions territorials i ambientals que el turisme ha comportat a les zones litorals de l'arxipèlag.
7. Estudiar l'impacte del turisme sobre el teixit social.
8. Interactuar amb els turistes i amb les persones que resideixen a indrets turístics.

- *Continguts:*

S'han dividit els continguts en conceptuals, procedimentals i de destreses i d'actituds.

Continguts	Procediments i destreses	Actituds
<ul style="list-style-type: none"> - Definició de turisme - Història del desenvolupament del turisme de masses - Història del desenvolupament turístic a Mallorca 	<p>Adquisició de vocabulari específic de la matèria</p> <p>Anàlisi i comentari d'imatges.</p> <p>Lectura, anàlisi i comentari de texts.</p>	<p>Interès per conèixer l'entorn on vivim</p> <p>Valorar i respectar el patrimoni natural</p> <p>Comprensió intercultural</p> <p>Treball cooperatiu</p> <p>Valorar i reflexionar sobre</p>

<ul style="list-style-type: none"> - Característiques de la demanda turística: el turisme de masses - Característiques de la oferta turística: - Impactes ambientals del turisme - Impactes socials del turisme - Impacte econòmic del turisme. 	<p>Exposició oral de treballs</p> <p>Anàlisi i comentari de dades estadístiques</p> <p>Anàlisi de fotografies aèries.</p> <p>Habilitats lingüístiques , socials i de comunicació.</p> <p>Habilitats lingüístiques , socials i de comunicació.</p> <p>Exposició i defensa oral de idees.</p>	<p>els impactes positius i negatius del turisme</p> <p>Actitud favorable amb el grup i el professor.</p>
--	---	--

- *Competències*

A continuació es detallen quines competències clau definides per la *Llei Orgànica 8/2013 de 9 de desembre per a la millora de la qualitat educativa* es treballen en aquesta proposta i els procediments mitjançant els quals es duen a terme.

- a) *Competència d'aprendre a aprendre*, en tant en quant mitjançant l'itinerari didàctic i les activitats plantejades, els alumnes han d'adquirir la capacitat per a dur a terme una recerca per ells mateixos sobre el fenomen turístic i la capacitat per cercar la informació com

per tenir criteri propi sobre les polèmiques socials relacionades amb el turisme. D'altra banda, també es treballa aquesta competència ja que es pretén que l'alumne sigui protagonista del procés d'elaboració de múltiples de les activitats proposades.

- b) *Competència digital* . en tant que els alumnes hauran d'usar les tecnologies de la informació i comunicació per cercar, obtenir i processar informació de manera crítica. D'altra banda, també es treballarà aquesta competència a partir de la creació de continguts digitals en diversos formats (p.e. Prezi, Powerpoint). D'altra banda, l'alumnat ha d'aprendre a interpretar cartografia, tot identificant canvis d'usos del sol i de formes urbanes relacionades amb distints etapes de desenvolupament turístic.
- c) *Competències socials i cíviues*: Es treballarà aquesta competència a partir de la comprensió de les principals problemàtiques –socials, econòmiques i ambientals- relacionades amb el turisme, així com l'anàlisi crítica de les distintes transformacions territorials relacionades amb la irrupció del turisme.
- d) *Comunicació lingüística*: es treballarà aquesta competència ja que els alumnes hauran d'entrevistar tant a persones locals com a estrangeres, tot practicant l'oralitat en català, castellà i anglès. A més a més,
- e) *Sentit d'iniciativa*. La major part de les activitats que es plantegen durant la sortida, així com moltes de les que es realitzen abans i després de la sortida impliquen treball en grup com entrevistes, o el joc de rol tot havent-hi de demostrar creativitat, habilitats socials i destresa alhora de dur-los a terme. Un element també important al joc de rol és que l'alumne ha de prendre decisions en que en molts de casos no hi ha una opció bona i una dolenta, sinó que les distintes opcions comporten avantatges i inconvenients. Així mateix, la utilització de

l'eina del debat convida a l'alumne a presentar idees i defensar-les d'una manera argumentada.

- f) *Comunicació intercultural.* La sortida plantejada en sí mateixa exposa a l'alumnat a altres cultures. Específicament, les activitats a dur a terme per la sortida (com per exemple entrevistes a distints agents, recompte de negocis) està dissenyada per incidir en l'aspecte diàleg mitjançant el coneixement d'altres cultures.

- *Metodologia*

El següent itinerari consta d'una combinació de metodologies. Cal ressaltar que tal i com s'ha avançat anteriorment, es planteja seqüenciar la proposta en tres etapes distintes. Una primera es correspon a les sessions i activitats prèvies de preparació de la sortida. La segona etapa es l'itinerari en sí mateix, amb una sèrie d'activitats destinades a ampliar coneixements. En la tercera fase, es consolidaran i es posaran en comú els resultats. Així doncs, hi ha una certa metodologia constructivista, ja que les activitats estan dissenyades perquè els alumnes puguin anar adquirint certs coneixements i destreses. Tot i així, hom considera problemàtic plantejar només una metodologia constructivista en adolescents tan joves (recordi's que son adolescents de 14-15 anys).

Es per això que més enllà de l'aproximació constructivista es fa un especial èmfasi en el treball cooperatiu. Totes les activitats es plantegen de forma col·lectiva, així que al principi de la unitat didàctica es faran grups de quatre o cinc membres. Aquest grups estaran formats pel docent, per facilitar la integració inclusiva entre alumnes amb distintes habilitats i exposar a l'alumne a cooperar amb companys que no necessàriament siguin del seu cercle d'amistats i/o de confiança. D'aquesta forma s'assegura que els equips siguin heterogenis i que faciliti posar en pràctica tècniques d'aprenentatge cooperatiu. Aquests equips realitzaran conjuntament les activitats proposades pel docent tant a les sessions anteriors com a les posteriors a la realització de la sessió.

Així mateix, aquest equip haurà de treballar de manera conjunta a les activitats que es duen a terme durant la sortida.

Pel que fa a les sessions prèvies a la sortida, aquestes es seqüenciaran de la següent forma. A la primera part es farà un repàs amb el grup-classe dels coneixements previs o es corregiran les activitats de la sessió anterior. Una vegada corregits els exercicis i aclarits els possibles dubtes, el docent durà a terme una explicació que servirà de bagatge teòric per les posteriors activitats així com per introduir l'itinerari en sí mateix. L'exposició dels continguts per part del docent serà, principalment, de manera expositiva, acompanyant les explicacions amb el material gràfic (powerpoint, prezi, etc...) necessari. Durant l'itinerari, hi haurà fins a cinc aturades. A cada aturada, el docent durà a terme una explicació de certs aspectes de la geografia turística. A continuació de l'explicació, el docent transmetrà als alumnes una sèrie d'instruccions de com dur a terme les activitats. Si l'explicació i les instruccions es duran a terme estàticament a un punt fix, els alumnes seran lliures de transitar per on considerin i tornar al punt de trobada a la hora acordada. A les sessions posteriors a l'itinerari es duran a terme activitats de consolidació mentre que la darrera sessió es reserva per l'avaluació a l'alumnat.

- *Temporització*

Sessió 1 (55')

- Entrar a l'aula, preparar l'ordenador, i passar llista (5').
- Explicació de la sortida, les activitats a realitzar, la metodologia, els criteris d'avaluació i la distribució dels alumnes en grups (15')
- Explicació per part del professor de l'activitat "El passaport del viatger". (5')
- Realització de l'activitat individual "el passaport del viatger" (20')

- Posada en comú de l'activitat (15').

Sessió 2 (55')

- Entrar a l'aula, preparar l'ordenador, i passar llista (5').
- Explicació per part del professor: què és el turisme? I breu història del turisme (20').
- Explicació per part del professor: impactes del turisme (15')
- Explicació per part del professor de l'activitat "l'impacte del turisme" i inici de l'activitat (15'). Cada grup d'alumnes debat un tipus de impacte del turisme a partir d'un text.

Sessió 3 (55')

- Entrar a l'aula, preparar l'ordenador, i passar llista (5').
- Continuació de l'activitat "l'impacte del turisme" (10'). Els grups preparen una síntesi del tipus d'impacte que li ha tocat
- Breu presentació al docent i a la resta de companys per part de cada grup de cada tipus d'impacte i breu comentari final del docent (20').
- Explicació del docent: Introducció al turisme de les Illes Balears i al desenvolupament històric a la Platja de Palma (20')

Itinerari (5-6 hores)

Aturada 1. Can Pastilla.

- Explicació per part del docent de l'història del desenvolupament turístic a la Platja de Palma. Es recomana usar cartografia que expliqui el desenvolupament territorial de la Platja de Palma. (15').

Aturada 2. Ses Fontanelles.

- Explicació per part del docent dels impactes ambientals del turisme a les Illes Balears amb un especial èmfasi en la Platja de Palma (15')
- Realització de l'activitat "comparació de fotografia aèrea" (25')

Aturada 3. Plaça Riu.

- Explicació per part del docent de l'organització de l'activitat empresarial turística i la història de les grans cadenes hoteleres balears sorgides a la Platja de Palma (15')
- Realització de l'activitat comentari de gràfiques de places hoteleres (10').
- Descans per berenar i temps d'esbarjo pels alumnes (20')

Aturada 4. Megapark

- Explicació per part del docent dels impactes socials del turisme (10')
- Realització activitat. Interactúa amb els turistes (30')

Aturada 5. S'Arenal de Lluçmajor

- Explicació per part del docent dels impactes del turisme sobre la economia (10')
- Realització activitat. Interactúa amb els residents (30')

Sessió 4

- Entrar a classe, preparar l'ordenador i passar llista (5')
- Realització activitat. Exposició per part dels alumnes. Cada grup haurà d'exposar breument les principals conclusions i el que han après respecte als impactes econòmics i socials del turisme (40')

- Recapitulació per part del professor dels principals punts en comú i elements interessants després de les exposicions (10')

Sessió 5.

- Entrar a classe, preparar l'ordenador i passar llista (5')
- Introducció a la activitat del Joc de rol (5')
- Realització activitat. Joc de rol sobre turisme (50')

Sessió 6.

- Entrar a classe, preparar l'ordenador i passar llista (5')
- Realització activitat. Discussió i posada en comú del joc de rol (25')
- Autoavaluació (25')

- *Avaluació*

Es proposa avaluar aquesta proposta mitjançant dos mètodes. D'una banda, mitjançant el quadern d'observació d'aula del docent, es durà a terme un seguiment i es podrà valorar l'actitud dels alumnes i el seu progrés. Aquesta avaluació tindrà en compte la participació a classe, la realització i correcció de les activitats plantejades a l'aula a través del quadern de l'alumne i el comportament a classe. Aquesta part de l'avaluació es valorarà amb un 50% de la nota final. L'altre 50% vendrà a partir de l'autoavaluació de l'alumne, en que cada un valorarà el seu aprenentatge i el del seu grup, així com la dinàmica interna del propi grup. Així mateix, la valoració de l'activitat ens ajudarà a tenir en compte propostes de millora una vegada duta a terme tota l'experiència.

- *Materials i recursos*

Per tal de dur a terme aquesta proposta serà necessari disposar dels següents elements:

- Dossier per l'alumne (un per alumne) (vegi's annex).
- Dossier pel professor (vegi's annex).
- Il·lustracions i mapes per recolzar l'explicació del docent.(vegi's annex).
- Recursos tradicionals: bolígraf i quadern.
- Recursos a elaborar per l'alumnat: entrevistes.
- Recursos TIC: ordinadors, connexió a internet

Proposta per a alumnes de segon de Batxillerat.

- *A qui s'adreça la proposta.*

Aquest itinerari didàctic està destinat a alumnes de segon de batxillerat dins el currículum LOMQUE. La proposta pretén maximitzar la integració i l'atenció a la diversitat en base a un treball cooperatiu. A més a més, s'ha de tenir en compte que la ràtio idònia per dur a terme aquest itinerari són uns 20-25 alumnes. Tota l'explicació i les activitat necessiten només d'un docent. Però en el moment de l'itinerari, es recomanable que hi hagi almenys un segon docent per tal de no perdre el control sobre els diferents grups a les distintes activitats que s'han de dur a terme a les aturades.

- *Objectius didàctics*

Els objectius que es pretenen assolir a l'itinerari didàctic. Aquests objectius es treballaran tant a les activitats de l'itinerari com a les activitats anteriors i posteriors que es duguin a terme.

1. Situar cronològicament les distintes etapes de desenvolupament turístic a les Illes Balears

2. Contextualitzar el desenvolupament turístic de les Illes Balears en el desenvolupament del turisme de masses a Europa i el desenvolupisme econòmic a Espanya.
3. Comprendre l'impacte econòmic del turisme en el conjunt del sector productiu a les Illes Balears.
4. Conèixer les distintes motivacions del turista per visitar les Illes Balears.
5. Conèixer les transformacions territorials i ambientals que el turisme ha comportat a les zones litorals de l'arxipèlag.
6. Estudiar l'impacte del turisme sobre el teixit social.
7. Relacionar les contradiccions inherents al desenvolupament turístic: com els efectes positius i negatius solen anar de la mà.
8. Construir una opinió formada sobre el fenomen del turisme i les seves repercussions a nivell global i específicament a les Illes Balears.

- *Competències*

A continuació es detallen quines competències clau definides per la *Llei Orgànica 8/2013 de 9 de desembre per a la millora de la qualitat educativa* es treballen en aquesta proposta i els procediments mitjançant els quals es duen a terme.

- a) *Competència d'aprendre a aprendre*, en tant en quant mitjançant l'itinerari didàctic i les activitats plantejades, els alumnes han d'adquirir la capacitat per a dur a terme una recerca per ells mateixos sobre el fenomen turístic i la capacitat per cercar la informació com per tenir criteri propi sobre les polèmiques socials relacionades amb el turisme. D'altra banda, també es treballa aquesta competència ja que es pretén que l'alumne sigui protagonista del procés d'elaboració de múltiples de les activitats proposades.

- b) *Competència digital* . en tant que els alumnes hauran d'usar les tecnologies de la informació i comunicació per cercar, obtenir i processar informació de manera crítica. D'altra banda, també es treballarà aquesta competència a partir de la creació de continguts digitals en diversos formats (p.e. Prezi, Powerpoint). D'altra banda, l'alumnat ha d'aprendre a interpretar cartografia, tot identificant canvis d'usos del sol i de formes urbanes relacionades amb distints etapes de desenvolupament turístic.
- c) *Competències socials i cíviques*: Es treballarà aquesta competència a partir de la comprensió de les principals problemàtiques –socials, econòmiques i ambientals- relacionades amb el turisme, així com l'anàlisi crítica de les distintes transformacions territorials relacionades amb la irrupció del turisme.
- d) *Comunicació lingüística*: es treballarà aquesta competència ja que els alumnes hauran d'entrevistar tant a persones locals com a estrangeres, tot practicant l'oralitat en català, castellà i anglès.
- e) *Sentit d'iniciativa*. La major part de les activitats que es plantegen durant la sortida, així com moltes de les que es realitzen abans i després de la sortida impliquen treball en grup com entrevistes, tot havent-hi de demostrar creativitat, habilitats socials i destresa alhora de dur-los a terme. Així mateix, la utilització de l'eina del debat convida a l'alumne a presentar idees i defensar-les d'una manera argumentada.
- f) *Comunicació intercultural*. La sortida plantejada en sí mateixa exposa a l'alumnat a altres cultures. Específicament, les activitats a dur a terme per la sortida (com per exemple entrevistes a distints agents, recompte de negocis) està dissenyada per incidir en l'aspecte diàleg mitjançant el coneixement d'altres cultures.

- *Metodologia*

El següent itinerari consta d'una combinació de metodologies. Cal ressaltar que tal i com s'ha avançat anteriorment, es planteja seqüenciar la proposta en tres etapes distintes. Una primera es correspon a les sessions i activitats prèvies de preparació de la sortida. La segona etapa es l'itinerari en sí mateix, amb una sèrie d'activitats destinades a ampliar coneixements. En la tercera fase, es consolidaran i es posaran en comú els resultats.

Hi ha dos elements vertebradors de la metodologia. En primer lloc, hi ha una aproximació grupal i cooperativa. Totes les activitats es plantegen de forma col·lectiva, així que al principi de la unitat didàctica es faran grups de quatre o cinc membres. Aquest grups estaran formats pel docent, per facilitar la integració inclusiva entre alumnes amb distintes habilitats i exposar a l'alumne a cooperar amb companys que no necessàriament siguin del seu cercle d'amistats i/o de confiança. D'aquesta forma s'assegura que els equips siguin heterogenis i que faciliti posar en pràctica tècniques d'aprenentatge cooperatiu. Aquests equips realitzaran conjuntament les activitats proposades pel docent tant a les sessions anteriors com a les posteriors a la realització de la sessió. A més, aquest equips hauran de treballar de manera conjunta a les activitats que es duguin a terme durant la sortida.

Així mateix, hi ha un especial èmfasi a la metodologia constructivista. Els alumnes de segon de batxillerat són persones quasi ja majors d'edat, i per tant es un moment de creixement personal en el que el docent no només els ha d'inculcar conceptes, sinó que també (i sobretot) els ha de donar les eines perquè els alumnes es puguin crear els coneixements per sí mateix. És a dir, no es pretén que el docent tingui el rol de explicar que es el turisme i quines son les implicacions territorials sinó generar debats interns als grups, i sobretot dins l'alumne, i proveir-los les eines perquè vagin formant la seva pròpia opinió al respecte d'aquest tema.

Pel que fa a les sessions prèvies a la sortida, aquestes es seqüenciaran de la següent forma. A la primera part es farà un repàs amb el grup-classe dels coneixements previs o es corregiran les activitats de la sessió anterior. Una vegada corregits els exercicis i aclarits els possibles dubtes, el docent durà a

terme una explicació que servirà de bagatge teòric per les posteriors activitats així com per introduir l'itinerari en sí mateix. L'exposició dels continguts per part del docent serà, principalment, de manera expositiva, acompanyant les explicacions amb el material gràfic (powerpoint, prezi, etc...) necessari. Durant l'itinerari, hi haurà fins a cinc aturades. A cada aturada, el docent durà a terme una explicació de certs aspectes de la geografia turística. A continuació de l'explicació, el docent transmetrà als alumnes una sèrie d'instruccions de com dur a terme les activitats. Si l'explicació i les instruccions es duran a terme estàticament a un punt fix, els alumnes seran lliures de transitar per on considerin i tornar al punt de trobada a la hora acordada. A les sessions posteriors a l'itinerari es duran a terme activitats de consolidació mentre que la darrera sessió es reserva per l'avaluació a l'alumnat.

- *Temporització*

Sessió 1 (55')

- Entrada a l'aula, encendre l'ordinador i passar llista (5')
- Introducció a l'unitat didàctica; explicar la sortida, les activitats que s'hauran de fer, formar els grups, la metodologia i els criteris d'avaluació(10')
- Visionat del documental sobre la historia del turisme (25')
<http://ib3tv.com/zoom.html>
- Realització activitat: contestar les preguntes sobre el vídeo i debatre entre els grups els principals missatges del documental (15')

Sessió 2 (55')

- Entrada a l'aula i passar llista (5')

- Explicació de professor sobre la història del turisme de masses a les Illes Balears (30')
- Activitat: Lectura de texts, debat en grup i resposta de les preguntes dels texts (20')

- *Sessió 3 (55')*
 - Entrada a l'aula i passar llista (5')
 - Activitat: anàlisi de guia turística a les Illes Balears (20')
 - Debat: quin tipus de model turístic i territorial volem? (15')
 - Explicació del docent: Introducció a l'espai i desenvolupament històric de la Platja de Palma (15')

Itinerari (5-6 hores)

Aturada 1. Can Pastilla.

- Explicació per part del procés de desenvolupament territorial lligat al turisme a la Platja de Palma. Es recomana usar cartografia que expliqui dit fenomen –vegi's annex- (15').

Aturada 2. Ses Fontanelles.

- Explicació per part del docent dels impactes ambientals del turisme a les Illes Balears amb un especial èmfasi en la Platja de Palma (15')
- Realització de l'activitat "comparació de fotografia aèrea i evolució territorial de ses Fontanelles" (25')

Aturada 3. Plaça Riu.

- Explicació per part del docent de l'organització de l'activitat empresarial turística i la història de les grans cadenes hoteleres balears sorgides a la Platja de Palma (15')
- Realització de l'activitat " la planta hotelera a la Platja de Palma" (60')
- Posada en comú per part de la classe de les principals conclusions respecte a la activitat anterior (10')
- Descans per berenar i temps d'esbarjo pels alumnes (20')

Aturada 4. Megapark

- Explicació per part del docent dels impactes socials del turisme (10')
- Realització activitat. Interactua amb els turistes (30')

Aturada 5. S'Arenal de Lluçmajor

- Explicació per part del docent dels impactes del turisme sobre la economia (10')
- Realització activitat. Interactua amb els residents (30')

Sessió 4

- Entrar a classe, i passar llista (5')
- Comentari, discussió i posada en comú de la experiència de la sortida (10')
- Realització de l'activitat: Resol el problema (20')
- Exposició per part dels grups de com han resolt el problema i posada en comú (20')

Sessió 5.

- Entrar a classe, preparar l'ordinador i passar llista (5')
- Realització activitat. Glossari sobre turisme i desenvolupament territorial turístic (50')

Sessió 6.

- Entrar a classe, preparar l'ordinador i passar llista (5')
- Completar i repassar el glossari, el dossier de l'alumne (a nivell individual) i entregar-ho al professor (30').
- Exercici d'autoavaluació (20').

- *Avaluació*

Es proposa avaluar aquesta proposta mitjançant una combinació de mètodes. En primer lloc, s'han dissenyat les activitats de manera que no només hi hagi un treball grupal a realitzar, però que hi hagi una sèrie de preguntes que, encara que es pensen i es discuteixen a nivell col·lectiu, s'escriuen a nivell individual. Les preguntes de les activitats estan dissenyades per què els grups s'enfrontin a problemes complexos i a fer reflexions relativament profundes. Per tant, les respostes del quadern de l'alumne en sí mateixes reflecteixen l'aprenentatge de l'alumne i com aquest ha anat evolucionat durant les sessions. Per tant el dossier de l'alumne serà entregat i avaluat pel professor, i es valorarà amb un 50 % de la avaluació final. El segon element que contarà a la nota final serà el glossari (35%). Aquesta activitat final serà el més paregut a una prova final tradicional, però amb matisos importants. No només es valorarà el nombre de termes recollit per l'alumne, sinó també la seva originalitat i adaptació a la realitat estudiada, així com també els mecanismes de

classificació que usi cada alumne. El 15 % restant vendrà a partir de l'autoavaluació de l'alumne, en que cada un valorarà el seu aprenentatge i el del seu grup, així com la dinàmica interna del propi grup. Així mateix, la valoració de l'activitat ens ajudarà a tenir en compte propostes de millora una vegada duta a terme tota l'experiència.

- *Materials i recursos*

Per tal de dur a terme aquesta proposta serà necessari disposar dels següents elements:

- Dossier per l'alumne (un per alumne) (vegi's annex)
- Dossier pel professor. (vegi's annex)
- Il·lustracions i mapes per recolzar l'explicació del docent (vegi's annex).
- Recursos tradicionals: bolígraf i quadern.
- Recursos a elaborar per l'alumnat: entrevistes, taules.
- Recursos TIC: ordinadors, connexió a internet.

6. Conclusions

Aquest treball ha dut a terme una adaptació didàctica del currículum LOMQUE pel camp de la geografia de turisme tot creant un recurs didàctic adaptat a la especificitat de les Illes Balears.

Aquest objectiu s'ha assolit a partir de la realització d'un itinerari didàctic a la Platja de Palma, recolzant-se en una aproximació a la vegada constructivista i cooperativa sobre l'ensenyament.

En aquest sentit, l'aplicació de una aproximació constructivista s'ha basat en que el coneixement, i especialment quan l'alumne es més major (cas de segon de batxillerat), no ha de ser transmès pel professor. Més aviat, el rol del professor ha de ser el de crear els ambients, debats, dubtes, i inquietuds a l'alumne que facin que aquest es motivi i que sàpiga construir el seu propi coneixement. Aquesta visió de l'educació és especialment adient a les ciències socials, més abonades a visions contraposades i antagòniques sobre els processos que estudia que altres ciències. Al cas de la geografia del turisme, els recursos didàctics elaborats en aquest treball crea les eines necessaris per fomentar entre l'alumnat del coneixement propi i auto-adquirit sobre una preocupació social de primer ordre a aquesta comunitat autonòmica com son els processos de transformació territorial derivats del turisme.

D'altra banda, la visió cooperativa que s'ha seguit en aquest treball té un doble sentit. Per un costat, que l'alumne s'exposi a la cooperació entre iguals: l'alumne ha d'aprendre a fer un equip, a treballar i inclús a confiar en l'altra. D'un altre costat, hi ha un consens entre la comunitat pedagògica i educativa en que el treball cooperatiu afavoreix l'educació inclusiva. En definitiva, aquesta metodologia beneficia l'alumnat doncs ens ajuda a crear les condicions per a que puguin desenvolupar les seves competències socials i cíviques i la competència d'aprendre a aprendre.

En el cas de les Illes Balears, els itineraris didàctics publicats a editorials són escassos, i en general tendeixen a estar centrats en itineraris per entorns naturals i/o basats en el medi ambient. Tanmateix, el motor econòmic de l'arxipèlag i per tant un dels principals vectors de transformació es la geografia del turisme, i és per això que s'ha dut a terme l'itinerari didàctic a la Platja de Palma.

En tant en quant la Platja de Palma és el destí pioner dins l'arxipèlag i l'indret que arreplega més turistes, és possiblement l'indret més ideal allà a on realitzar l'itinerari didàctic. A més a més, aquest indret i tal i com s'ha plantejat l'itinerari ofereix una perspectiva multidisciplinària que engloba la complexitat del fenomen turístic. No es tracta només de explicar l'activitat turística, sinó que

aquesta proposta ha anat més enllà i ha aprofundit en la seva dimensió econòmica, social, ambiental i històrica.

Referències.

Ausubel, D. (2002) *Adquisición y retención del conocimiento. Una perspectiva cognitiva*. Ed: Paidós, Barcelona.

Ávila, R M^a (2003). La función de los itinerarios en la enseñanza y el aprendizaje del patrimonio histórico-artístico. *Íber. Didáctica de las Ciencias Sociales, Geografía e Historia*, número 036, Abril, Maig, Juny.

Bailey, P (1981). La didáctica de la geografía: diez años de evolución. *Geocrítica: Cuadernos críticos de Geografía Humana*. Año VI, Número 36.

Ballester A (1997) *Didáctica de la Geografía. Ciències Socials a les illes Balears. Bibliografia Bàsica*. Conselleria d'Educació, Cultura i Esports. Palma.

Ballester A (1999) *La didáctica de la Geografía. Aprentatge significatiu i recursos didàctics de les illes Balears*. Documenta Balear. Palma.

Bardolet, E., Aguilo, E., Sastre, A. y Sastre, F., 1991. *Estudio sobre las características del turismo de la Playa de Palma. (Mallorca)*. Palma: Cámara Oficial de Comercio, Industria y Navegación Mallorca, Ibiza y Formentera

Benejam, P (1992). La didáctica de la geografía des de la perspectiva constructivista. *Documents d'Anàlisi Geogràfica*, 21, 35-52.

Benejam, P (2003). Los objetivos de las salidas. *Íber. Didáctica de las Ciencias Sociales, Geografía e Historia*, número 036, Abril, Maig, Juny.

Boletín Oficial del Estado (2006). *Ley Orgánica 2/2006, de 3 de mayo, de Educación*. BOE A-2006-7899

Boletín Oficial del Estado (2013). *Ley Orgánica 8/2013, de 9 de diciembre, para la mejora de la calidad educativa*. BOE-A-2013-12886.

Cabellos, M. (2009). *Evolución histórica. Plan de Reconversión Integral Platja de Palma. Información Urbanística*, Palma: Consorci Platja de Palma

Calviño, C (1993). *De s'Estanyol a Cala Pi, passant per s'Estalella. Una passejada per la costa Ilucmajorera*. Palma: Escola de Formació en Mitjans didàctics. 30 pag.

Calviño, C; Sampol, J (1996). *De s'Arenal a Can Pastilla. Un itinerari per la zona turística de la Platja de Palma*. Palma: Escola de Formació en Mitjans didàctics, 54 p.

Conselleria d'Educació i Universitats (2016a). Currículum LOMCE Geografia i Historia a Educació secundària. Disponible a http://weib.caib.es/Normativa/Curriculum_IB/secundaria_lomce/geografia_i_historia_ESO.pdf [Darrera consulta 17-11-2016].

Conselleria d'Educació i Universitats (2016b). Currículum LOMCE Geografia (Batxillerat). Disponible a: http://weib.caib.es/Normativa/Curriculum_IB/batxillerat_lomce/geografia_batx.pdf [Darrera consulta 11-07-2017].

Eaton, D. (2000) Cognitive and affective learning in outdoor education. *Dissertation Abstracts International – Section. A: Humanities and Social Sciences*, 60, 10-A, 3595.

Fernández Legido, R. y Valero Martí , G. (2010). *Possessions de Palma: Història i Arquitectura del Terme de la Ciutat*. . Disponible a: <http://www.possessionsdepalma.net/> [Darrera consulta : 01/11/ 2016].

Ferrer, J; Torres, V (1993). *Itinerari pedagògic Torrent de sa Cala*. Camp d'Aprenentatge de sa Sala. Palma: MEC-Educació Compensatòria- Ajuntament de Sant Joan de Labritja, 12 p.

- Font Obrador, B. (1975). *Miscelánea histórica del caserío (1861-1930)*. Lluçmajor: Ajuntament de Lluçmajor.
- García de la Vega, A (2004). El itinerario geográfico como recurso didáctico para la valoración del paisaje. *Didáctica Geográfica*, 6, 79-95.
- García de la Vega, A (2012) El aprendizaje basado en problemas en los itinerarios didácticos vinculados al patrimonio. *Educación y Futuro*.
- Garrone ,R (1993). *Turismo Responsabile- Nuovi paradigmi per viaggiare in terzo mondo*. RAM, Genova, .
- Genovart, M.C (2016). *La Geografia de les Illes Balears a l'educació secundària: llibres de text i col·lectiu docent*. Tesis doctoral inèdita, Universitat de les Illes Balears.
- Guasch, A.; Petrus, L.; Seguí, M (1992). *Itinerari pedagògic Santandria- Es Castellà. Adaptació per al primer cycle*. Camp d'Aprenentatge des Pinaret. Ciutadella: MEC Educació Compensatòria. 24 p.
- Guo, F (2014). A Road Map for 21st Century Geography Education: Geography Education Research. *Journal of Research and Didactics in Geography, J-Reading*, 1 (3), 81-86.
- Haggett, P (1972). *Geography: a Modern Synthesis*, London: Harper & Row
- Harvey, D (1969). *Explanation in Geography*, London: Edward Arnold.
- Holman, D., Pavlica, K., & Thorpe, R. (1997). Rethinking Kolb's theory of experiential learning in management education: The contribution of social constructionism and activity theory. *Management Learning*, 28(2), 135-148.
- Lara, S (2011). Las vivencias estudiantiles del Trabajo de campo y sus implicaciones pedagógicas. *Revista de Investigación* , 73 (35), 195-217.
- Leiva Olivencia, J.J; Moreno Martínez, N.M (2015). Tecnologías de geolocalización y realidad aumentada en contextos educativos: experiencias y herramientas. *Didáctica, Innovación y Multimedia*. Disponible en línea a:

<http://www.raco.cat/index.php/DIM/article/viewFile/291534/380014> [Darrera consulta 11/07/2017]

Llinàs, T; Vidaña, L; Llompart, T (1991). *Itinerari pedagògic Colònia de Sant Jordi*. Camp d'Aprenentatge des Palmer. Palma: MEC- Educació Compensatòria. 18 pàg.

Martínez López, F.J; García Soriano, A.J (2008). Itinerarios didácticos por Fuente Álamo (Murcia), una estratègia educativa de innovació en el proceso de enseñanza-aprendizaje en educación secundaria. *Espiral* , 1(1)

Mason. 2010. *Tourism Impacts, Planning, and Management; An Introduction to Tourism Impacts.*

Mínguez García, C. et al. (2014). BIG-Turismo: una herramienta para la enseñanza de la geografía en el grado de turismo. RED, Revista de Educación a Distancia. Número 44. Número monográfico sobre “Buenas prácticas de Innovación Educativa: Artículos seleccionados del II Congreso Internacional sobre Aprendizaje, Innovación y Competitividad, CINAIC 2013”. 15 de noviembre de 2014. Disponible a <http://www.um.es/ead/red/44> [Darrera consulta 10/07/2017]

Montserrat i Pastor, M. (1988). Sant Cristòfol i S'Arenal. *S'Unió de S'Arenal*, 6: 3-4.

Muntaner Darder, A. (1957). Las formaciones cuaternarias de la bahía de Palma. *Butlletí de la Societat d'Història Natural de les Illes Balears*, Número 3: 77-118.

Perrenoud, Ph. (1999). *Construir competencias desde la escuela*. Santiago de Chile : Dolmen Ediciones.

Priest, S (1986). Redefining Outdoor Education: A matter of many relationships. *The Journal of Environmental Education* 17(3), 13-15.

Rossello -Verger, V. M., (1993). Albuferas Mediterràneas. *Cuaderno de Geografía*, Número 53: 35-64.

Roselló -Verger, V. M. (2000). El Prat de Sant Jordi (Mallorca) i la seva dessecació . *Treballs de la Societat Catalana de Geografia*, Volum 50: 119-139.

Sánchez Ferrezuelo, E.A (2010). Innovación e interdisciplinariedad en los itinerarios didácticos de ciencias sociales. *Revista electrónica de Didácticas específicas*, 3

Sbert Barcelo , B., 2002. *Una evolución turística. Historia de la Playa de Palma, 1900-2000*. Palma: Asociación n de hoteleros Playa de Palma, Arenal, Can Pastilla.

Sebastiá Alcaraz, R; Blanes Nadal, G (2010). El itinerario didáctico industrial: el problema de la puesta en práctica de los principios teóricos en el “molinar” de Alcoy. *Didáctica Geográfica*, 11, 111-140.

Siemens, G (2005). *Connectivism: a Learning Theory for the Digital Age*. Disponible a http://www.itdl.org/journal/jan_05/article01.htm [Darrera consulta 10/07/2017]

Varone , R(2002). *Turismo responsable. Propuesta didáctica para las escuelas*. Disponible en línea a: <http://www.edualter.org/material/turisme/responsable.pdf> [Darrera consulta 21/07/2017]

Vidaña, L; Fernández, Á (1989). *Itinerari pedagògic Son Lledó*. Camp d'Aprenentatge des Palmer. Palma: MEC-Educació Compensatòria. 21 pag.

DOCUMENTS ANNEXES.

Annex 1. Dossier de l'alumnat de Tercer d'ESO.

Activitat 1. Passaport del viatger.

Completa el següent passaport. Has d'enumerar a on has viatjat, (pot ser des de algun indret proper a casa vostra fins a l'altra punta del món); pensar perquè viatges (viatges perquè vols, perquè la família t'obliga? T'ho passes bé? T'avorreixes?), i explicar el que més i el que menys t'ha agradat i un episodi estrany que t'hagi passat durant el viatge.

<p>Nom</p> <hr/> <hr/>	<p>El que més m'ha agradat de viatjar</p> <hr/> <hr/>
<p>Indrets a on he viatjat</p> <hr/> <hr/> <hr/> <hr/> <hr/>	<p>El que menys m'ha agradat de viatjar</p> <hr/> <hr/> <hr/> <hr/> <hr/>
<p>Perquè viatjo</p> <hr/> <hr/> <hr/> <hr/> <hr/> <hr/>	<p>Un episodi estrany que m'ha passat durant un viatge</p> <hr/> <hr/> <hr/> <hr/> <hr/>

--	--

Activitat 2: Visionat del documental sobre història del turisme i respondre a les preguntes.

Després de haver vist el documental sobre la historia del turisme a les Illes Balears responeu a les següents preguntes

- Quin període abarca el documental?

- Quins són els principals canvis que el turisme va suposar a nivell polític i social? Posa almenys un exemple concret dels canvis a nivell polític i social que va suposar el turisme.

- Quins son els principals canvis que tengué el turisme a nivell territorial i ambiental? Quines són les característiques principals de la urbanització turística?

- Quina imatge es va construir del turista a les Illes Balears? Com ha canviat aquesta imatge al llarg del temps?

- Quina creieu que es la percepció que trasmet el documental sobre el passat, present i futur del turisme a l'arxipèlag balear?

Activitat 3: Comparació de Fotografies Aèries de Ses Fontanelles

Fixeu-vos en la vostra imatge i discutiu entre vosaltres si hi predominen els usos naturals o artificials, intentau esbrinar quines activitats econòmiques són



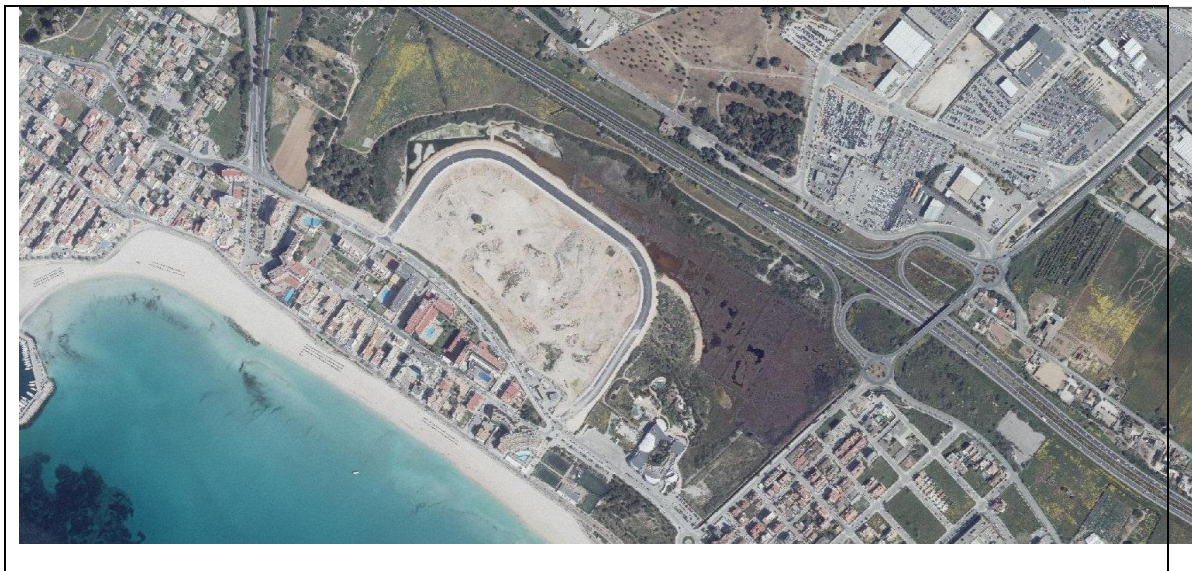
1984



2001



2015



Activitat 4. Comentar el gràfic de places hoteleres i d'apartaments a la Platja de Palma.

Observa el gràfic i comenta amb el resta de companys quines son les característiques que mes us criden l'atenció. Després posarem en comú entre tots els grups les característiques principals d'aquest gràfic.

Activitat 5. Interactua amb els turistes

Cada grup haurà de parlar almenys amb tres turistes que vegeu pels voltants. Intenteu seleccionar turistes amb perfils distints. Seleccionau per exemple, un adolescent, una persona jove, una de mitjana edat i una persona gran. Intenteu també que no només siguin alemanys, però també d'altres nacionalitats (tot i que això no sempre es possible!).

Quan abordeu els turistes, fes-ho amb extrema educació. Explicau que estau fent una feina amb l'institut i que voleu fer unes preguntes per conèixer millor al turista que ens visita. Demaneu si serien tan amables de contestar unes poques preguntes. Si us diuen que no, no insistiu i proveu amb altres turistes. L'objectiu es conèixer millor perquè venen a Mallorca. Aquí va una sèrie de preguntes que vos poden servir de fita per les vostres entrevistes amb els turistes. Sort!

D'on venen? (Països i ciutat d'origen)

Perquè han triat Mallorca?

Quines activitats d'oci fan a l'illa?

Què es el que més els hi agrada?

Què es el que menys els hi agrada?

Que pensen de la Platja de Palma?

Han tingut alguna experiència no habitual en la seva estada a la Platja de Palma?

Apunteu les respostes al vostre quadern !.

Activitat 6. Interactua amb els residents

De manera similar a l'activitat anterior, heu de realitzar almenys tres entrevistes, però no a turistes, sinó a residents. És a dir, a persones que viuen aquí. Intenteu també abarcar una mostra el més diversa possible: individus de diferents edats, diferents gèneres i diferents procedències. S'Arenal de Lluçmajor és un barri reconegut pel seu elevat grau de residents estrangers, parlau amb ells!. Quan trobeu a algú, expliqueu que estau fent una feina amb l'institut i que voleu fer unes preguntes per conèixer millor els espais turístics de la illa i els seus residents. Demaneu si serien tan amables de contestar unes poques preguntes. Si us diuen que no, no insistiu i proveu amb altres persones. L'objectiu es conèixer fins a quin punt els residents locals depenen econòmicament del turisme i fins a quin punt els hi agrada el tipus de turisme que arriba. Aquí va una sèrie de preguntes que vos poden servir de fita per les vostres entrevistes amb els turistes. Sort!

Quina edat tenen?

Quin es la seva regió /país de procedència?

Quina es la seva feina?

Com creuen que el dinamisme turístic afecta o no a la creació de llocs de treball al barri? I com el turisme afecta a la feina de la persona que esteu entrevistant?

Com afecta el turisme i la presència de turistes al seu dia a dia? Els hi agrada el tipus de turista que visita la Platja de Palma?

Apunteu les respostes al vostre quadern !.

Activitat 7. Els Impactes del turisme.

A continuació veuràs tres textos distints, un referit als impactes econòmics del turisme, un altre als impactes socials i un darrer als impactes ambientals. Cada grup ha de lletgir UN dels tres textos, debatre els efectes positius i/o

negatius i presentar la síntesi dels impactes a la resta de l'aula. Alguns dels termes i de les idees que hi ha als textos pot ser que no s'entenguin. Demanau dins el grup per aquells termes que no entengueu o demanau al professor.

L'impacte econòmic del turisme

El turisme mundial el 2014 va aportar un 3.7% (2.500 milions de dòlars) al PIB mundial, amb una contribució total de gairebé el 10% del PIB mundial . Aquesta afluència de PIB prové dels més de mil milions de turistes internacionals de tot el món; una xifra que ha crescut un 5% anualment des del 2012.

A les destinacions turístiques, l'aportació econòmica del turisme es fa sentir de manera directa quan es venen béns i serveis com ara l'allotjament i l'entreteniment, la venda d'aliments, d'entrades a museus, etc. De manera indirecta, els residents, els visitants, les empreses i els diferents nivells de governs (municipals, regionals, estatals) influeixen en els impactes directes del turisme a través de la seva despesa en una àrea turística o propera a ella.

L'impacte econòmic del turisme es pot esquematitzar de la següent manera:

1. Gran ocupació al sector del turisme, en llocs de feina amb distints graus de qualificació, desde cambreres de pis (baixa qualificació) fins a directores d'hotel (alta qualificació)
2. Escassa fiabilitat dels mercats exteriors dels que són dependents els països receptors de turistes. Causes d'això són els períodes de recessió econòmica en els països emissors de turistes (p.e. Alemanya, Gran Bretanya, Estats Units), i d'inestabilitat política als països receptors
3. Augment dels preus de l'habitatge i dels béns de primera necessitat (p.e: aliments, roba)
4. Escassa fiabilitat del mercat: el risc de caure en el "monocultiu" turístic. Per a molts països el turisme representa la principal activitat econòmica i la primera font d'ingressos externs (vegi's taula)

Taula:el turismo com a percentatge de la exportació de béns i serveis de distints països (en milions de Dòlars).

	Total exportacions	Entrades pel turisme	Entrades per turisme sobre el total de les

			exportacions
Egipte	2.985	1.994	66.8%
Jamaica	1.347	740	54.9%
Kenya	1.033	443	42.8%
Marroc	4.263	1258	29.5%
Tunisia	3.498	953	27.2%
Mèxic	26.714	5.324	19.9%
Tailàndia	8.681	1.306	18.8%

Si el turisme és l'únic recurs d'un país, el risc assumit és molt alt, ja que són nombroses les raons per les que el nombre de turistes pot reduir-se:

- Períodes de recessió econòmica en els països d'origen dels turistes
- Períodes d'inestabilitat política i crisis internacionals: durant la primera guerra de l'Iraq (1991-1992) el turisme va patir una recessió a tot el món, fins a llocs molt allunyats de la zona en conflicte
- Conflictes armats: en el cas de Síria la guerra actual ha anul·lat les inversions realitzades en el sector turístic
- Propaganda focalitzada a desviar els fluxos turístics a altres destinacions. Com en el cas de França, a on es va encunyar el concepte de "balearització" per retenir al sud de França el fluxe de turistes que es dirigeix a les Illes Balears i a la resta del llevant espanyol.

Un efecte pervers és que les destinacions més desitjables per als operadors turístics són els països políticament més estables. Moltes vegades, als països del Sud, aquesta estabilitat s'aconsegueix sota règims militars i dictadures, règims considerats pels inversors estrangers molt fiables. Aquesta situació genera un dubte en el turista crític: ¿és correcte fer turisme en un país en el qual no es respecten els drets humans?

Alguns economistes han demostrat que moltes destinacions de sol i platja són intercanviables perquè tenen una oferta similar (sol, platja i mar). A causa d'això, esclata la competència entre "pobres": l'augment dels preus en un país es tradueix en pèrdua de turistes, que trien altres com a lloc de destinació,

mentres que si es baixen massa els preus hi ha sous baixos dels treballadors del sector turístic i per tant la riquesa social basada en el turisme disminueix.

FONT: elaboració pròpia a partir de Garrone (1993); Varone (2002) i Mason (2010).

Impacte ambiental del turisme.

“La majoria dels efectes que el turisme produeix tenen conseqüència ambiental rellevants.

Tot i que es base en els recursos i en les belleses naturals, el turisme de masses contamina i danya el mateix medi ambient del qual depèn la seva sostenibilitat. Les infraestructures danyen el paisatge, empobreixen la vegetació, afecten la flora, la fauna i el territori. Els exemples són molt nombrosos: destrucció de barreres coral·lines, desforestació o disminució de la fauna local.

La OCSE (Organització per a la Cooperació i el Desenvolupament Econòmic) va editar el 1981 un informe sobre els danys ambientals provocats pel turisme: desertificació, desforestació i destrucció d'hàbitats naturals com a resultat de la construcció de estructures i infraestructures turístiques, de les aigües residuals mal depurades, de pèrdues de petroli, etc. Transports, calefacció i piscines són responsables de més d'un cinquè de les emissions totals d'òxid de carboni i de la consegüent contaminació atmosfèrica. A aquests desastres s'afegeixen els provocats pels turistes sobre el territori, la vegetació, l'ecosistema marí, les platges, els boscos, els parcs, etc.

No obstant això, el sector turístic hauria de ser el primer a preocupar-se per la conservació i valorització del medi ambient, la cultura, els monuments, els llocs arqueològics i els parcs naturals. Però els objectius de maximització de la guany provoquen el consum i la destrucció dels mateixos recursos de què depèn l'activitat turística.

En molts d'indrets, el desenvolupament del turisme ha significat la destrucció de les platges per l'ús excessiu del formigó i per la construcció d'enormes estructures hoteleres i de cases privades. Segons una investigació de les Nacions Unides, cap al 2025 el 95% de la costa Mediterrània estarà urbanitzada.

Això no vol dir que el turisme no pugui ser positiu des del punt de vista

ambiental. Els monuments històrics, per exemple, es mantenen i restauren amb el turisme a l'Àfrica. El turisme sovint permet també la supervivència d'espècies protegides. Les visites a les balenes són, avui dia, més rendible que la seva caça. A Kenya es calcula que el valor d'un lleó és, gràcies al turisme, 7.000 dòlars a l'any, i el d'una rajada d'elefants és de 610.000 dòlars. I si els grans animals estan protegits, ho estan també els territoris en què viuen.

Font: Varone (2002:15,16).

Impacte social del turisme.

“El carácter transitorio y no igualitario de la relación entre turistas y población local, sumado a las barreras lingüísticas, no produce un conocimiento real entre los actores del proceso. Al contrario, conlleva el riesgo de reproducir las relaciones típicas del colonialismo: por un lado, occidentales rodeados de lujo, y por el otro, una población local en peores condiciones de vida como resultado de la presencia misma de los turistas. Un ejemplo típico es el del agua: el enorme consumo de este recurso por parte de los hoteles (duchas, piscinas, jardines, campos de golf) disminuye la provisión a disposición de la población local y, en ocasiones, el racionamiento de agua potable. Más aún, la escasez de agua tiene como consecuencia el abandono de los cultivos, medio tradicional de supervivencia, y del campo.

La presencia de turistas en los países pobres es una inevitable fuente de frustración: el nivel de vida lujoso de los viajeros recalca la miseria cotidiana de la población local. Las exclusiones (por ejemplo, de las playas privadas de los hoteles) impuestas por la presencia de los turistas, aumentan las diferencias sociales.

La alienación es el riesgo más grande. El turismo puede modificar la estructura social de la población, transformándola de rural a urbana, modificando los roles dentro de la comunidad, de la familia y hasta de la propia pareja. El turismo favorece la transferencia de valores, modelos de consumo y comportamientos occidentales, provocando problemas serios debido al abandono paulatino de los valores tradicionales.

Mercantilización de los productos artísticos y culturales

El turismo modifica la producción y la naturaleza del arte y artesanía local. El turista común se interesa de manera superficial por estas manifestaciones y casi nunca está dispuesto a conocer realmente una cultura diferente. Se limita a fotografiar lugares y personas "exóticas" y a comprar "souvenirs". La pasividad y la superficialidad facilitan la mercantilización de los productos artísticos y culturales, y la transformación de las tradiciones locales en un

espectáculo folklórico.

Pero hay experiencias en que el turismo facilita la valorización de la cultura local: las mujeres del pueblo indígena Kuna de Panamá, por ejemplo, siguen tejiendo a mano. Las telas que producen son un producto artístico-artesanal reconocido en todo el mundo. Este pueblo ha sabido conservar el control de la producción y de la comercialización, y al mismo tiempo los significados espirituales más profundos de la propia obra. Los casos exitosos se caracterizan por una fuerte presencia de los valores tradicionales en la comunidad local y el control por parte de la misma comunidad sobre los tiempos, los modos y los límites en la relación con los turistas" (L. Lanzanova e P. Sardella, *Viaggiare a occhi aperti*, ICEI, Milano, 1997)

Generalmente el turismo de masas se caracteriza por la superficialidad de las relaciones entre turistas y comunidad local. El ejemplo más patente son los "pueblos turísticos", estructuras destinadas sólo para el disfrute de los turistas, que ofrecen las mismas características en todo el mundo, y en los que se reproduce el estilo de vida de los países de donde provienen las personas. No es equivocado, en estos casos, hablar del turismo como una nueva forma de colonialismo.

Hay un tipo de turismo que, en lugar de ayudar al conocimiento de nuevas realidades, refuerza los prejuicios. Todas las personas tienen un mapa mental que cataloga los lugares del mundo con un idea preestablecida. Los catálogos turísticos, sobre los cuales construimos este mapa mental, ofrecen una imagen suave de los países que visitaremos (playas inmaculadas, mujeres sensuales, pueblos hospitalarios, etc.) obviando los problemas que estos países suelen padecer.

Con frecuencia los turistas se comportan de manera irrespetuosa, y eso genera conflictos con la población local. El hecho de que nadie los reconozca en un país extranjero les hace sentirse protegidos. Esto produce menoscabo material y moral".

Font: <http://www.edualter.org/material/turisme/anex6.htm>

Activitat 8. Joc de Rol.

Aquest és un joc que simula un viatge 'una setmana en un hipotètic país exòtic: Gamwana. El viatge a aquest indret és pot dur a terme de diferents maneres: viatge per compte pròpia, viatge aventura, viatge tot inclòs, i viatge responsable. Cada grup de treball serà un grup d'amics que es va de viatge a Gamwana, i cada grup farà un tipus de viatge diferent.

El joc té un doble objectiu: conèixer les diferents maneres de viatjar a una destinació turística, i tenint en compte l'itinerari que s'ha realitzat i les activitats a terme, reflexionar sobre els efectes que produeix el comportament dels turistes sobre l'economia, el medi ambient, la societat i la cultura del país en què es viatja.

Material necessari (a repartir pel professor²):

- 4 cartells publicitaris, un per cada tipus de viatge
- Cartes de "situació" amb les distintes situacions/indrets que visitarem (Ciutat, Natura, Platja, Poble, Imprevist)
- Fotocòpies de la fitxa "puntuació" per calcular els impactes provocats per cada grup
- Fitxa "diari de viatge"
- Fitxa "despesa de viatge"
- Un dau

Una vegada formats els grups es reuneixen i reben més informació sobre el viatge triat (veure fitxa "catàleg"). Després d'haver llegit la fitxa, els grups decideixen l'itinerari del viatge, tot triant entre les diferents destinacions (ciutat, platja, parc natural, pobles). Després s'omple la primera columna de la fitxa "diari de viatge".

Els grups poden triar lliurement els seus propis itineraris. L'únic requisit per tots és que el primer i últim dia del programa cal passar-ho a la ciutat, perquè s'arriba i se surt des del seu aeroport.

Uns grups tindran un itinerari fix, altres recomanats i altres podran decidir-ho lliurement. El grup que viatja pel seu compte, sense viatge organitzat, haurà de

² (Vegi's dossier del professor).

dedicar més temps a solucionar els problemes d'organització; per això, durant els vuit dies, podrà visitar sol sis destinacions diferents, i jugar altres tantes cartes.

Cartes de situació

Comença el viatge !. Cada torn de joc correspon a un dia de viatge. Al principi de cada torn els grups declaren la destinació escollida . El docent lliura les cartes de l'indret que volen visitar els grups. Cada carta descriu una situació i assenyalen les eleccions possibles. Els components del grup llegeixen la carta i trien entre les diferents possibilitats. Cada elecció tindrà diferents conseqüències sobre el medi ambient, l'economia, la societat local, i inclús sobre el benestar dels que participen en el viatge.

Després que el grup hagi decidit que accions emprendre, el monitor lliurarà la corresponent fitxa "solució". Els jugadors verifiquen la puntuació obtinguda amb les seves accions (des +3 a -3) i el s'noten a la fitxa "puntuació".

L'objectiu dels diferents grups és que els impactes negatius del viatge siguin mínims; intentant, d'altra banda, que siguin màximes la salut i benestar dels participants, els contactes amb la comunitat local i el respecte de la cultura autòctona.

La fitxa "Despesa de Viatge"

Cada grup rep un paper per anotar les despeses del viatge. A l'inici del joc, els participants pressuposten una xifra (individual) suficient per a totes les despeses del viatge. Anoten en el paper les despeses indicades en el catàleg de l'agència amb la qual viatgen (per a alguns serà una xifra "tot inclòs", altres hauran d'anotar cada despesa: passatge en avió, caixa comuna, quota per projecte, etc.).

Durant el viatge es poden afegir despeses extra o imprevistos que seran anotats. Cada despesa ha de ser considerat individualment. Al final del viatge es sumen totes les despeses i es verifica si la xifra pressupostada ha estat suficient.

Les cartes "Imprevist"

Cada dos tornos del joc, cada grup haureu de tirar el dau. Si surt un nombre entre l'1 i el 3, es tria una carta "imprevist", pagant les eventuais conseqüències en el torn de joc següent.

El grup que viatja sense agència tindrà més risc d'imprevistos: tirarà el dau al final de cada torn.

Posada en comú

Al final del joc haureu de sortir del rol de turistes i explicar, amb una sèrie d'adjectius, les sensacions viscudes durant la simulació.

En un segon moment es reconstrueix que ha passat durant el joc: cada grup declara la puntuació obtinguda segons les diferents opcions i la suma total gastada durant el viatge. Una primera avaluació es fa convidant els participants a contestar a les següents preguntes:

- ¿En quin tipus de viatge s'ha gastat menys? Per quina raó? ¿La dada és realista?
- Quin tipus de viatge ha causat menys impactes negatius? Quin més?
- Quin grup ha tingut més contacte amb la societat local?

Annex 2. Dossier del professorat de tercer d'ESO.

Activitat 1. Passaport del viatger.

Completa el següent passaport. Has d'enumerar a on has viatjat, (pot ser des de algun indret proper a casa vostra fins a l'altra punta del món); pensar perquè viatges (viatges perquè vols, perquè la família t'obliga? T'ho passes bé? T'avorreixes?), i explicar el que més i el que menys t'ha agradat i un episodi estrany que t'hagi passat durant el viatge.

<p>Nom</p> <hr/> <hr/>	<p>El que més m'ha agradat de viatjar</p> <hr/> <hr/> <hr/> <hr/> <hr/>
<p>Indrets a on he viatjat</p> <hr/> <hr/> <hr/> <hr/> <hr/> <hr/>	<p>El que menys m'ha agradat de viatjar</p> <hr/> <hr/> <hr/> <hr/> <hr/> <hr/>
<p>Perquè viatjo</p> <hr/> <hr/> <hr/> <hr/> <hr/> <hr/>	<p>Un episodi estrany que m'ha passat durant un viatge</p> <hr/> <hr/> <hr/> <hr/> <hr/> <hr/>

Abans d'introduir-nos de ple en el món del turisme i de qualsevol explicació per part del docent, es convida els alumnes a omplir el "passaport del viatger". En aquesta activitat, els alumnes han de emplenar un "passaport" a on expliquin a quins indrets han viatjat, perquè han viatjat, les coses que més o menys ens han agradat, el contacte que s'ha tingut amb els locals i un episodi estrany que ens hagi passat durant el viatge.

Un cop amb els seus passaports, es posarà en comú les respostes dels alumnes, tot veient si hi ha algun patró en comú en quant als indrets que han visitat els alumnes, i les seves experiències com a turistes. Es tracta d'una activitat útil per al (re) coneixement recíproc, que permet al docent conèixer les experiències de l'alumnat en l'àmbit del turisme (alguns / es hauran sortit de viatge amb els pares, potser al poble d'origen de la família; altres / as hauran viatjat sols / es, potser en viatge de fi de curs a l'estranger; etc.) i el tipus de contacte amb el medi allà a on van (alguns hauran estat a hotels tot inclòs, altres a altres tipus d'allotjament, altres a cases de familiars, etc. estimula les primeres reflexions sobre el tema del viatge: Per què viatgen les persones? Totes les persones que viatgen tenen la mateixa experiència? Quina imatge tenim del turisme? D'on sorgeix aquesta imatge? Una vegada duta a terme aquesta activitat l'alumne ha de tenir una visió més holística del fenomen turístic, tot adonant-se de la seva posició no només com a receptor de turistes sinó també com a productors actius de activitats i experiències turístiques.

Activitat 2: Visionat del documental sobre història del turisme i respondre a les preguntes.

Després de haver vist el documental sobre la història del turisme a les Illes Balears, responeu a les següents preguntes

- *Quin període abarca el documental?*

- *Quins són els principals canvis que el turisme va suposar a nivell polític i social? Posa almenys un exemple concret dels canvis a nivell polític i social que va suposar el turisme.*

- *Quins són els principals canvis que tingué el turisme a nivell territorial i ambiental? Quines són les característiques principals de la urbanització turística?*

- *Quina imatge es va construir del turista a les Illes Balears? Com ha canviat aquesta imatge al llarg del temps?*

- *Quina creieu que es la percepció que trasmet el documental sobre el passat, present i futur del turisme a l'arxipèlag balear?*

Aquesta activitat consisteix en primer lloc en el visionat de un documental de uns 35 minuts sobre la història del turisme a les Illes Balears. En aquest documental es fa un repàs de la evolució del turisme a les Illes en la darrera meitat del segle. El docent necessitarà per tant el corresponent material audiovisual a l'aula per tal de poder dur a terme aquesta activitat. Aquest documental té el gran avantatge que la majoria de les imatges i clips històrics del documental estan rodats a la Platja de Palma, i es per tant ideal perquè l'alumne pugui visualitzar el desenvolupament turístic de les illes. La segona part de la activitat, més proactiva, consisteix en contestar una sèrie de qüestions destinades a fer reflexionar a l'alumne el perquè del desenvolupament turístic a Balears, la creació d'un imaginari col·lectiu sobre el turisme i el desenvolupament d'un model territorial determinat.

Activitat 3: Comparació de Fotografies Aèries de Ses Fontanelles

Fixeu-vos en la vostra imatge i discutiu entre vosaltres si hi predominen els usos naturals o artificials, intentau esbrinar quines activitats econòmiques són

susceptibles de dur-se a terme, definiu com ha evolucionat la urbanització turística i tot allò que vos cridi l'atenció.

A continuació, compareu les imatges i feis un comentari davant de la resta de l'aula que doni resposta, com a mínim, a les següents qüestions: - Quin són els principals canvis en els usos del sòl? - Quines activitats econòmiques s'han anat duent a terme a cada període? - Quines repercussions ambientals ha tingut el canvi de model econòmic?

1956



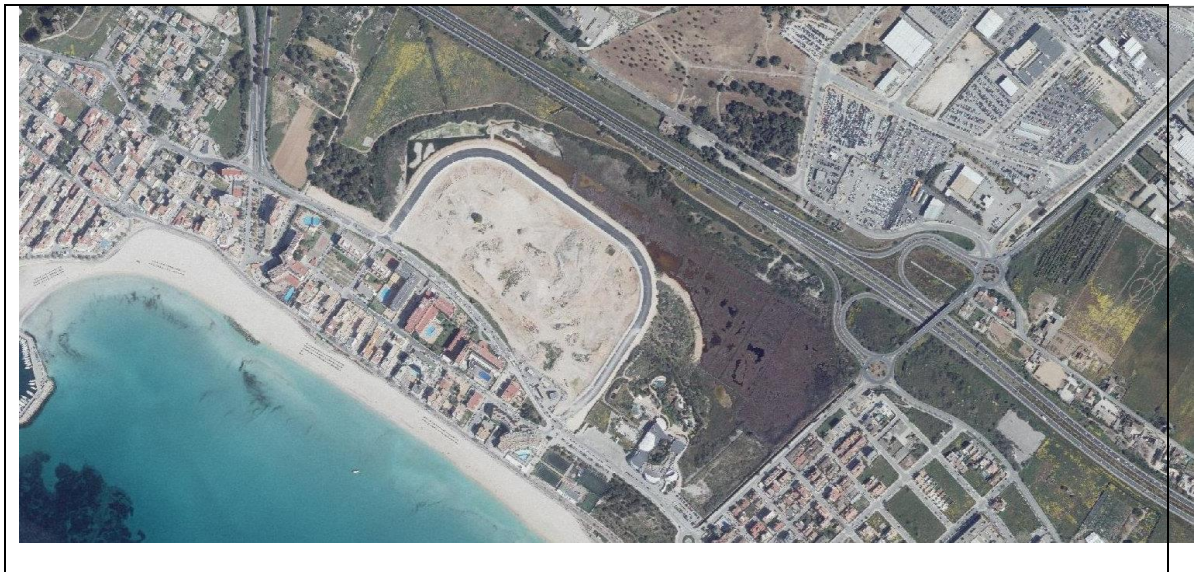
1984



2001



2015

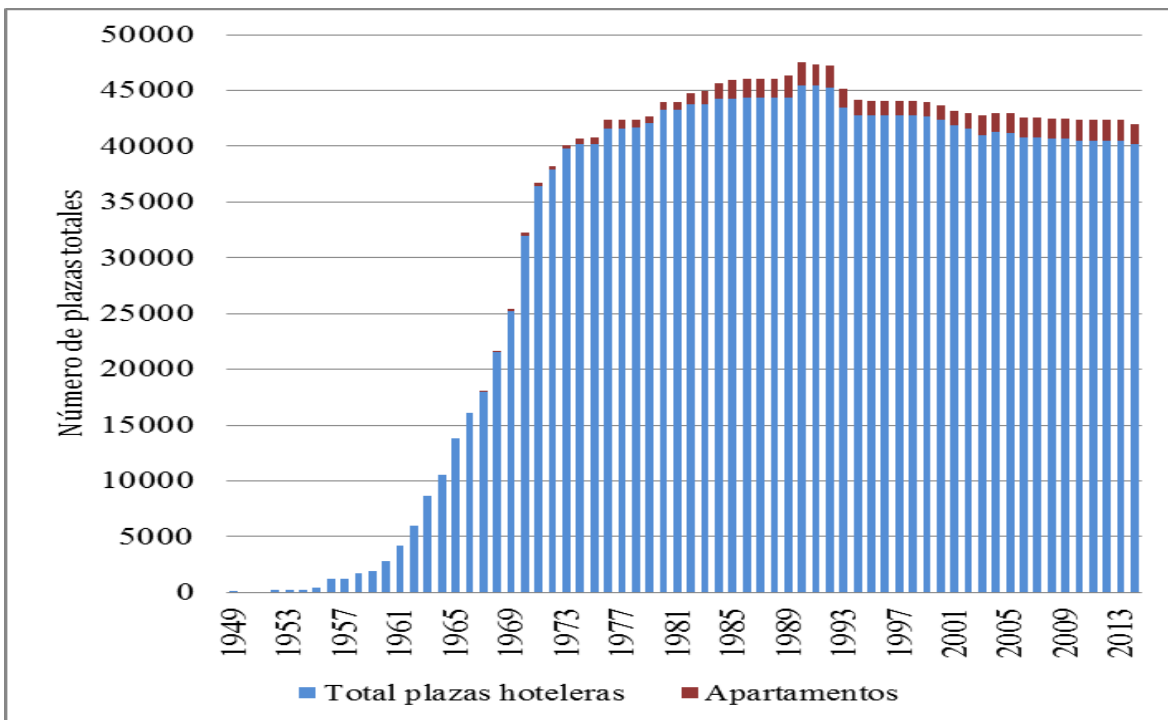


Per a realitzar aquesta activitat es durà a terme una tècnica semblant a la coneguda com a "1-2-4". Dos membres de cada equip comentaran de manera individual les fotografies de 1956 i 1984 tot comparant-les. Els altres dos membres de l'equip faran el mateix amb la imatges de 2001 i 2015. A continuació, els alumnes que han analitzat les mateixes imatges ho tornaran a fer junts i es posaran d'acord. En darrer lloc, els alumnes contestaran una sèrie

de preguntes. L'objectiu es que l'alumne vegi d'una manera clara els principals canvis territorials que hi ha hagut degut al turisme i com els impactes ambientals han tingut uns aspectes comuns, però també aspectes diferenciats en distintes etapes del desenvolupament turístic. El docent haurà de fer èmfasi en les contradiccions inherents al cas de Ses Fontanelles: per exemple als anys cinquanta quan la costa estava encara lliure de construccions, la zona allà a on hi havia una major explotació humana era a la zona humida, que de fet eren unes salines. Quan el turisme explota i transforma la costa, les salines s'abandonen i es reproduïx un espai natural que no existia des de la dessecació del Prat de Sant Jordi. Però conforme la primera línia es va consolidant i es va necessitant de l'oferta complementària aquest nou-vell espai humit d'alt valor natural es posat en perill.

Activitat 4. Comentar el gràfic de places hoteleres i d'apartaments a la Platja de Palma.

Observa el gràfic i comenta amb el resta de companys quines son les característiques que mes us criden l'atenció. Després posarem en comú entre tots els grups les característiques principals d'aquest gràfic.



L'activitat consistirà en que els grups hauran de comentar una gràfica en que es veu la evolució de places hoteleres des de mitjans dels anys cinquanta fins al temps present. A continuació els grups han de posar en comú les principals observacions. Un element que el docent haurà de ressaltar és el fet de que a pesar de no haver creixement de les places hoteleres, si que hi ha hagut tant una continuació del creixement del fenomen turístic i de les arribades a la Platja de Palma, així com de l'expansió física de la urbanització turística en forma de infraestructures i/o oferta complementària. L'objectiu d'aquesta activitat és per tant que l'alumnat sigui capaç de veure amb una perspectiva històrica la importància dels anys seixanta com a època clau allà a on es van construir la major part de les places turístiques que segueixen existint a l'actualitat.

Activitat 5. Interactua amb els turistes

Cada grup haurà de parlar almenys amb tres turistes que vegeu pels voltants. Intenteu seleccionar turistes amb perfils distints. Seleccionau per exemple, un adolescent, una persona jove, una de mitjana edat i una persona gran. Intenteu

també que no només siguin alemanys, però també d'altres nacionalitats (tot i que això no sempre es possible!).

Quan abordeu els turistes, fes-ho amb extrema educació. Explicau que estau fent una feina amb l'institut i que voleu fer unes preguntes per conèixer millor al turista que ens visita. Demaneu si serien tan amables de contestar unes poques preguntes. Si us diuen que no, no insistiu i proveu amb altres turistes. L'objectiu es conèixer millor perquè venen a Mallorca. Aquí va una sèrie de preguntes que vos poden servir de fita per les vostres entrevistes amb els turistes. Sort!

D'on venen? (Països i ciutat d'origen)

Perquè han triat Mallorca?

Quines activitats d'oci fan a l'illa?

Què es el que més els hi agrada?

Què es el que menys els hi agrada?

Que pensen de la Platja de Palma?

Han tingut alguna experiència no habitual en la seva estada a la Platja de Palma?

Apunteu les respostes al vostre quadern !.

Aquesta activitat té per objecte que els alumnes coneguin de primera mà la realitat dels turistes que ens visiten. Cada grup s'encarregarà d'entrevistar alguns turistes de distintes edats i els preguntaran preguntes bàsiques com per exemple perquè visiten l'illa, que és el que més els hi agrada, el que menys, etc. L'objectiu d'aquesta activitat és que l'alumne vegi de primera mà, sense el filtre del docent, de la família, ni de la societat que l'enrevolta, les motivacions que tenen els turistes per visitar les illes. Es recomana explicar als alumnes amb detall normes bàsiques d'educació i cortesia.

Activitat 6. Interactua amb els residents

De manera similar a l'activitat anterior, heu de realitzar almenys tres entrevistes, però no a turistes, sinó a residents. És a dir, a persones que viuen aquí. Intenteu també abarcar una mostra el més diversa possible: individus de diferents edats, diferents gèneres i diferents procedències. S'Arenal de Lluçmajor és un barri reconegut pel seu elevat grau de residents estrangers, parleu amb ells!. Quan trobeu a algú, expliqueu que estau fent una feina amb l'institut i que voleu fer unes preguntes per conèixer millor els espais turístics de la illa i els seus residents. Demaneu si serien tan amables de contestar unes poques preguntes. Si us diuen que no, no insistiu i proveu amb altres persones. L'objectiu es conèixer fins a quin punt els residents locals depenen econòmicament del turisme i fins a quin punt els hi agrada el tipus de turisme que arriba. Aquí va una sèrie de preguntes que vos poden servir de fita per les vostres entrevistes amb els turistes. Sort!

Quina edat tenen?

Quin es la seva regió /país de procedència?

Quina es la seva feina?

Com creuen que el dinamisme turístic afecta o no a la creació de llocs de treball al barri? I com el turisme afecta a la feina de la persona que esteu entrevistant?

Com afecta el turisme i la presència de turistes al seu dia a dia? Els hi agrada el tipus de turista que visita la Platja de Palma?

Apunteu les respostes al vostre quadern !.

L'activitat es similar en tant que implica que els alumnes, agrupats en grups, duguin a terme entrevistes. Emperò, enlloc de parlar amb turistes, hauran de parlar amb residents. L'objectiu de l'activitat és que l'alumnat pugui veure si els residents viuen del turisme i la percepció que tenen els residents respecte als turistes.

Activitat 7. Els Impactes del turisme.

A continuació veuràs tres textos distints, un referit als impactes econòmics del turisme, un altre als impactes socials i un darrer als impactes ambientals. Cada grup ha de lletgir UN dels tres textos, debatre els efectes positius i/o negatius i presentar la síntesi dels impactes a la resta de l'aula. Alguns dels termes i de les idees que hi ha als textos pot ser que no s'entenguin. Demanau dins el grup per aquells termes que no entengueu o demanau al professor.

L'impacte econòmic del turisme

El turisme mundial el 2014 va aportar un 3.7% (2.500 milions de dòlars) al PIB mundial, amb una contribució total de gairebé el 10% del PIB mundial . Aquesta afluència de PIB prové dels més de mil milions de turistes internacionals de tot el món; una xifra que ha crescut un 5% anualment des del 2012.

A les destinacions turístiques, l'aportació econòmica del turisme es fa sentir de manera directa quan es venen béns i serveis com ara l'allotjament i l'entreteniment, la venda d'aliments, d'entrades a museus, etc. De manera indirecta, els residents, els visitants, les empreses i els diferents nivells de governs (municipals, regionals, estatals) influeixen en els impactes directes del turisme a través de la seva despesa en una àrea turística o propera a ella.

L'impacte econòmic del turisme es pot esquematitzar de la següent manera:

- 5. Gran ocupació al sector del turisme, en llocs de feina amb distints graus de qualificació, desde cambreres de pis (baixa qualificació) fins a directors d'hotel (alta qualificació)*
- 6. Escassa fiabilitat dels mercats exteriors dels que són dependents els països receptors de turistes. Causes d'això són els períodes de recessió econòmica en els països emissors de turistes (p.e. Alemanya, Gran Bretanya, Estats Units), i d'inestabilitat política als països receptors*
- 7. Augment dels preus de l'habitatge i dels béns de primera necessitat (p.e: aliments, roba)*
- 8. Escassa fiabilitat del mercat: el risc de caure en el "monocultiu" turístic. Per a molts països el turisme representa la principal activitat*

econòmica i la primera font d'ingressos externs (vegi's taula)

Taula: el turisme com a percentatge de la exportació de béns i serveis de diversos països (en milions de Dòlars).

	<i>Total exportacions</i>	<i>Entrades pel turisme</i>	<i>Entrades per turisme sobre el total de les exportacions</i>
<i>Egipte</i>	<i>2.985</i>	<i>1.994</i>	<i>66.8%</i>
<i>Jamaica</i>	<i>1.347</i>	<i>740</i>	<i>54.9%</i>
<i>Kenya</i>	<i>1.033</i>	<i>443</i>	<i>42.8%</i>
<i>Marroc</i>	<i>4.263</i>	<i>1258</i>	<i>29.5%</i>
<i>Tunisia</i>	<i>3.498</i>	<i>953</i>	<i>27.2%</i>
<i>Mèxic</i>	<i>26.714</i>	<i>5.324</i>	<i>19.9%</i>
<i>Tailàndia</i>	<i>8.681</i>	<i>1.306</i>	<i>18.8%</i>

Si el turisme és l'únic recurs d'un país, el risc assumit és molt alt, ja que són nombroses les raons per les que el nombre de turistes pot reduir-se:

- Períodes de recessió econòmica en els països d'origen dels turistes*
- Períodes d'inestabilitat política i crisis internacionals: durant la primera guerra de l'Iraq (1991-1992) el turisme va patir una recessió a tot el món, fins a llocs molt allunyats de la zona en conflicte*
- Conflictes armats: en el cas de Síria la guerra actual ha anul·lat les inversions realitzades en el sector turístic*
- Propaganda focalitzada a desviar els fluxos turístics a altres destinacions. Com en el cas de França, a on es va encunyar el concepte de "balearització" per retenir al sud de França el fluxe de turistes que es dirigeix a les Illes Balears i a la resta del llevant espanyol.*

Un efecte pervers és que les destinacions més desitjables per als operadors turístics són els països políticament més estables. Moltes vegades, als països del Sud, aquesta estabilitat s'aconsegueix sota règims militars i dictadures,

règims considerats pels inversors estrangers molt fiables. Aquesta situació genera un dubte en el turista crític: ¿és correcte fer turisme en un país en el qual no es respecten els drets humans?

Alguns economistes han demostrat que moltes destinacions de sol i platja són intercanviables perquè tenen una oferta similar (sol, platja i mar). A causa d'això, esclata la competència entre "pobres": l'augment dels preus en un país es tradueix en pèrdua de turistes, que trien altres com a lloc de destinació, mentres que si es baixen massa els preus hi ha sous baixos dels treballadors del sector turístic i per tant la riquesa social basada en el turisme disminueix.

FONT: elaboració pròpia a partir de Garrone (1993); Varone (2002) i Mason (2010).

Impacte ambiental del turisme.

"La majoria dels efectes que el turisme produeix tenen conseqüència ambientals rellevants.

Tot i que es base en els recursos i en les belleses naturals, el turisme de masses contamina i danya el mateix medi ambient del qual depèn la seva sostenibilitat. Les infraestructures danyen el paisatge, empobreixen la vegetació, afecten la flora, la fauna i el territori. Els exemples són molt nombrosos: destrucció de barreres coral·lines, desforestació o disminució de la fauna local.

La OCSE (Organització per a la Cooperació i el Desenvolupament Econòmic) va editar el 1981 un informe sobre els danys ambientals provocats pel turisme: desertificació, desforestació i destrucció d'hàbitats naturals com a resultat de la construcció de estructures i infraestructures turístiques, de les aigües residuals mal depurades, de pèrdues de petroli, etc. Transports, calefacció i piscines són responsables de més d'un cinquè de les emissions totals d'òxid de carboni i de la consegüent contaminació atmosfèrica. A aquests desastres s'afegeixen els provocats pels turistes sobre el territori, la vegetació, l'ecosistema marí, les platges, els boscos, els parcs, etc.

No obstant això, el sector turístic hauria de ser el primer a preocupar-se per la conservació i valorització del medi ambient, la cultura, els monuments, els llocs arqueològics i els parcs naturals. Però els objectius de maximització de la guany provoquen el consum i la destrucció dels mateixos recursos de què

depèn l'activitat turística.

En molts d'indrets, el desenvolupament del turisme ha significat la destrucció de les platges per l'ús excessiu del formigó i per la construcció d'enormes estructures hoteleres i de cases privades. Segons una investigació de les Nacions Unides, cap al 2025 el 95% de la costa Mediterrània estarà urbanitzada.

Això no vol dir que el turisme no pugui ser positiu des del punt de vista ambiental. Els monuments històrics, per exemple, es mantenen i restauren amb el turisme a l'Àfrica. El turisme sovint permet també la supervivència d'espècies protegides. Les visites a les balenes són, avui dia, més rendible que la seva caça. A Kenya es calcula que el valor d'un lleó és, gràcies al turisme, 7.000 dòlars a l'any, i el d'una rajada d'elefants és de 610.000 dòlars. I si els grans animals estan protegits, ho estan també els territoris en què viuen.

Font: Varone (2002:15,16).

Impacte social del turisme.

“El carácter transitorio y no igualitario de la relación entre turistas y población local, sumado a las barreras lingüísticas, no produce un conocimiento real entre los actores del proceso. Al contrario, conlleva el riesgo de reproducir las relaciones típicas del colonialismo: por un lado, occidentales rodeados de lujo, y por el otro, una población local en peores condiciones de vida como resultado de la presencia misma de los turistas. Un ejemplo típico es el del agua: el enorme consumo de este recurso por parte de los hoteles (duchas, piscinas, jardines, campos de golf) disminuye la provisión a disposición de la población local y, en ocasiones, el racionamiento de agua potable. Más aún, la escasez de agua tiene como consecuencia el abandono de los cultivos, medio tradicional de supervivencia, y del campo.

La presencia de turistas en los países pobres es una inevitable fuente de frustración: el nivel de vida lujoso de los viajeros recalca la miseria cotidiana de la población local. Las exclusiones (por ejemplo, de las playas privadas de los hoteles) impuestas por la presencia de los turistas, aumentan las diferencias sociales.

La alienación es el riesgo más grande. El turismo puede modificar la estructura social de la población, transformándola de rural a urbana, modificando los roles dentro de la comunidad, de la familia y hasta de la propia pareja. El turismo favorece la transferencia de valores, modelos de consumo y comportamientos occidentales, provocando problemas serios debido al abandono paulatino de los valores tradicionales.

Mercantilización de los productos artísticos y culturales

El turismo modifica la producción y la naturaleza del arte y artesanía local. El turista común se interesa de manera superficial por estas manifestaciones y casi nunca está dispuesto a conocer realmente una cultura diferente. Se limita a fotografiar lugares y personas "exóticas" y a comprar "souvenirs". La pasividad y la superficialidad facilitan la mercantilización de los productos artísticos y culturales, y la transformación de las tradiciones locales en un espectáculo folklórico.

Pero hay experiencias en que el turismo facilita la valorización de la cultura local: las mujeres del pueblo indígena Kuna de Panamá, por ejemplo, siguen tejiendo a mano. Las telas que producen son un producto artístico-artesanal reconocido en todo el mundo. Este pueblo ha sabido conservar el control de la producción y de la comercialización, y al mismo tiempo los significados espirituales más profundos de la propia obra. Los casos exitosos se caracterizan por una fuerte presencia de los valores tradicionales en la comunidad local y el control por parte de la misma comunidad sobre los tiempos, los modos y los límites en la relación con los turistas" (L. Lanzanova e P. Sardella, Viaggiare a occhi aperti, ICEI, Milano, 1997)

Generalmente el turismo de masas se caracteriza por la superficialidad de las relaciones entre turistas y comunidad local. El ejemplo más patente son los "pueblos turísticos", estructuras destinadas sólo para el disfrute de los turistas, que ofrecen las mismas características en todo el mundo, y en los que se reproduce el estilo de vida de los países de donde provienen las personas. No es equivocado, en estos casos, hablar del turismo como una nueva forma de colonialismo.

Hay un tipo de turismo que, en lugar de ayudar al conocimiento de nuevas realidades, refuerza los prejuicios. Todas las personas tienen un mapa mental que cataloga los lugares del mundo con un idea preestablecida. Los catálogos turísticos, sobre los cuales construimos este mapa mental, ofrecen una imagen suave de los países que visitaremos (playas inmaculadas, mujeres sensuales, pueblos hospitalarios, etc.) obviando los problemas que estos países suelen padecer.

Con frecuencia los turistas se comportan de manera irrespetuosa, y eso genera conflictos con la población local. El hecho de que nadie los reconozca en un país extranjero les hace sentirse protegidos. Esto produce menoscabo material y moral".

Font: <http://www.edualter.org/material/turisme/anex6.htm>

En aquesta activitat es pretén aprofundir en l'anàlisi dels impactes (positius i negatius) del turisme a l'economia, el medi ambient, la societat i la cultura dels

països receptors. Aquesta activitat es durà a terme a partir de tres texts diferents, cada un dels quals introdueix respectivament els impactes sobre economia, medi ambient i cultura. L'alumnat s'organitza en grups de 4 o 5, a on cada grup ha de llegir el text, discutir-lo entre ell i escriure una síntesi en un cartell per presentar-lo als altres. Si el nombre de joves és molt elevat es poden establir diversos grups que estudiïn el mateix tema. Atès que els textos són generalment crítics, cal convidar els joves a discórrer sobre els possibles efectes positius que el turisme produeix en cadascuna de les tipologies d'impacte. L'objectiu de la pràctica es que l'alumnat prengui consciència de dos elements claus: en primer lloc, que el turisme té una sèrie de derivades econòmiques, socials, ambientals i territorials; i en segon lloc, que donada la diversitat i complexitat del turisme i dels seus impactes, difícilment es pot categoritzar aquesta activitat com a exclusivament positiva o exclusivament negativa.

Activitat 8. Joc de Rol.

Aquest és un joc que simula un viatge 'una setmana en un hipotètic país exòtic: Gamwana. El viatge a aquest indret és pot dur a terme de diferents maneres: viatge per compte pròpia, viatge aventura, viatge tot inclòs, i viatge responsable. Cada grup de treball serà un grup d'amics que es va de viatge a Gamwana, i cada grup farà un tipus de viatge diferent.

El joc té un doble objectiu: conèixer les diferents maneres de viatjar a una destinació turística, i tenint en compte l'itinerari que s'ha realitzat i les activitats dutes a terme, reflexionar sobre els efectes que produeix el comportament dels turistes sobre l'economia, el medi ambient, la societat i la cultura del país en què es viatja.

Material necessari (a repartir pel professor):

- *4 cartells publicitaris, un per cada tipus de viatge*

- Cartes de "situació" amb les distintes situacions/indrets que visitarem (Ciutat, Natura, Platja, Poble, Imprevist)
- Fotocòpies de la fitxa "puntuació" per calcular els impactes provocats per cada grup
- Fitxa "diari de viatge"
- Fitxa "despesa de viatge"
- Un dau

Una vegada formats els grups es reuneixen i reben més informació sobre el viatge triat (veure fitxa "catàleg"). Després d'haver llegit la fitxa, els grups decideixen l'itinerari del viatge, tot triant entre les diferents destinacions (ciutat, platja, parc natural, pobles). Després s'omple la primera columna de la fitxa "diari de viatge".

Els grups poden triar lliurement els seus propis itineraris. L'únic requisit pe rtots és que el primer i últim dia del programa cal passar-ho a la ciutat, perquè s'arriba i se surt des del seu aeroport.

Uns grups tindran un itinerari fix, altres recomanats i altres podran decidir-ho lliurement. El grup que viatja pel seu compte, sense viatge organitzat, haurà de dedicar més temps a solucionar els problemes d'organització; per això, durant els vuit dies, podrà visitar sol sis destinacions diferents, i jugar altres tantes cartes.

Cartes de situació

Comença el viatge !. Cada torn de joc correspon a un dia de viatge. Al principi de cada torn els grups declaren la destinació escollida . El docent lliura les cartes de l'indret que volen visitar els grups. Cada carta descriu una situació i assenjala les eleccions possibles. Els components del grup llegeixen la carta i trien entre les diferents possibilitats. Cada elecció tindrà diferents

conseqüències sobre el medi ambient, l'economia, la societat local, i inclús sobre el benestar dels que participen en el viatge.

Després que el grup hagi decidit que accions emprendre, el monitor lliurarà la corresponent fitxa "solució". Els jugadors verifiquen la puntuació obtinguda amb les seves accions (des +3 a -3) i el s'anoten a la fitxa "puntuació".

L'objectiu dels diferents grups és que els impactes negatius del viatge siguin mínims; intentant, d'altra banda, que siguin màximes la salut i benestar dels participants, els contactes amb la comunitat local i el respecte de la cultura autòctona.

La fitxa "Despesa de Viatge"

Cada grup rep un paper per anotar les despeses del viatge. A l'inici del joc, els participants pressuposten una xifra (individual) suficient per a totes les despeses del viatge. Anoten en el paper les despeses indicades en el catàleg de l'agència amb la qual viatgen (per a alguns serà una xifra "tot inclòs", altres hauran d'anotar cada despesa: passatge en avió, caixa comuna, quota per projecte, etc.).

Durant el viatge es poden afegir despeses extra o imprevistos que seran anotats. Cada despesa ha de ser considerat individualment. Al final del viatge es sumen totes les despeses i es verifica si la xifra pressupostada ha estat suficient.

Les cartes "Imprevist"

Cada dos torns del joc, cada grup haureu de tirar el dau. Si surt un nombre entre l'1 i el 3, es tria una carta "imprevist", pagant les eventuais conseqüències en el torn de joc següent.

El grup que viatja sense agència tindrà més risc d'imprevistos: tirarà el dau al final de cada torn.

Posada en comú

Al final del joc haureu de sortir del rol de turistes i explicar, amb una sèrie d'adjectius, les sensacions viscudes durant la simulació.

En un segon moment es reconstrueix que ha passat durant el joc: cada grup declara la puntuació obtinguda segons les diferents opcions i la suma total gastada durant el viatge. Una primera avaluació es fa convidant els participants a contestar a les següents preguntes:

- ¿En quin tipus de viatge s'ha gastat menys? Per quina raó? ¿La dada és realista?

- Quin tipus de viatge ha causat menys impactes negatius? Quin més?

- Quin grup ha tingut més contacte amb la societat local?

Materials pel joc (a repartir pel professor).

Cartells publicitaris de cada tipus de viatge.

La irresistible atracció d'un viatge tot inclòs: un viatge diferent amb les comoditats de casa!

Cost del viatge: 1600 euros (tot inclòs)

El millor de la fórmula "tot inclòs": un cop arribats al país no hauràs de gastar més. Menjar i begudes a qualsevol hora del dia, paella, vi o cervesa, a qualsevol hora, etc. A més activitats esportives (cursos de busseig, vela, etc.) i recreatives (discoteques, bar, etc.) Un viatge "diferent", estimulant amb tota la seguretat i les comoditats, en companyia de gent que, igual que tu, comparteix la curiositat per un món exòtic i encantador.

• La fórmula "tot inclòs" alleuja de qualsevol preocupació per la organització i

els imprevistos en les despeses

- El nivell d'hotels i restaurants està garantit
- S'asseguren màxima seguretat, higiene i comoditat en cada moment del viatge
- Desplaçaments en autobusos privats i amb climatització
- Cuina occidental

Programa de viatge:

1er dia: arribada a la ciutat

2n dia: trasllat a l'hotel i platja

3er dia: platja i activitats d'esbarjo

4t dia: excursió al parc natural

5è dia: continua l'excursió al parc natural

6è dia: volta a l'hotel, visita al mercat artesanal i compres

7è dia: tornada

No siguis turista, siguis viatger!

Cost del viatge: 1200 euros

Caixa comuna: 250 euros

Itineraris que poden satisfer la vocació a la qual "diferent", a allò insòlit, allò exòtic, lluny de les destinacions clàssiques. Realitats desconegudes i de difícil accés.

Un itinerari en un món africà encara verge, on l'animal és realment el rei de les sabanes, els deserts i les selves. Potser l'últim horitzó de Paradís

Terrestre....

Benvolgut company de viatge:

Volem recordar-te que les nostres aventures són viatges incòmodes. No sabem on menjarem, on dormirem, on decidirem parar, on cuinarem i tampoc si podrem rentar-nos. L'única cosa que sabem és el que veurem, i volem que tots els viatgers comparteixin el nostre desig de conèixer les cultures locals.

En aquest interès està l'estímul a superar les petites dificultats que podem trobar: fam, son, cansament, calor, fred, pluja, pols, etc. Dormirem en petits hostals, en habitacions de 4, 5, 6 persones, alguns al llit, altres a un matalàs en terra. Qui no està interessat en el que anem visitant i s'ha unit a nosaltres només per fer un viatge econòmic s'ha equivocat!

Els nostres viatges no estan organitzats amb guies professionals, sinó que un dels participants del viatge assumeix la responsabilitat de coordinador / a. Moltes vegades no coneix el país visitat, però ha viatjat en altres aventures, coneix una mica més l'idioma i els costums del lloc.

La caixa comuna

A més de la quota de participació es demana formar una caixa comuna de 30 euros al dia (Total de 250 euros) que hauria d'arribar per cobrir les despeses d'alimentació, allotjament i transports locals.

Ajuda a crear un món solidari viatjant

Cost del viatge: 2000 €

Aquest viatge requereix capacitat d'adaptació i una actitud mental diferents respecte als viatges tradicionals, amb predisposició per a la trobada amb altres realitats i cultures.

No volem que els nostres viatges entrin en la lògica del "tot inclòs"; no pensem en el viatger com un simple consumidor passiu d'un producte, sinó com un participant actiu del grup, actor principal d'una experiència que ajuda a l'intercanvi.

Algunes característiques dels nostres viatges:

- Els / les acompanyants no són guies professionals. són referents culturals que participen en organitzacions de base de l'indret que es visita.
- Per allotjar s'utilitzen petits hostals gestionats per gent de la localitat, així com centres comunitaris o habitatges familiars.
- El viatge està precedit per una trobada preliminar a l'indret de origen de participació obligatòria
- A cada viatge està prevista, a més de la quota de participació, una contribució solidària de 50 euros per finançar un microprojecte de desenvolupament local.

Itinerari temptatiu

- Un dia a la ciutat
- Tres dies en zones rurals
- Dos dies en els parcs naturals
- Un dia a la platja
- L'últim dia, també a la ciutat

PER A AQUELL GRUP QUE VIATGI LLIUREMENT....

- **La despesa per al passatge amb avió anada i tornada és de 1000**

euros

- **La despesa per a l'alimentació i l'allotjament per vuit dies és de aproximadament 500 euros**
- **Durant el viatge hauràs de dedicar més temps a les qüestions relatives a l'organització. Per aquest motiu, en lloc de 8 destinacions (que en el joc són l'equivalent de 8 cartes) podràs jugar solament 6 cartes-lloc per visitar.**
- **A més hauràs de llançar el dau "imprevist" després de cada etapa.**

Cartes de situació

CIUTAT 1

Mercat

Us acompanyen a conèixer les ruïnes de l'antiga ciutat. Al voltant de la zona arqueològica hi ha mercats que venen diverses mercaderies i petites botigues de antiquaris.

Compreu:

- **Una reproducció en miniatura del temple que acabeu de visitar. Cost: 5 euros.**
- **Teles de diversos colors teixides a mà per una cooperativa local. Cost: 100 euros.**
- **Fragment d'una estàtua del temple que us ofereix un antiquari local. Cost: 300 euros**

CIUTAT 2

nit lliure

Podeu passar una nit lliure a la ciutat. La guia us informa de dos interessants opcions:

a) Trobada amb una associació de joves que a la perifèria de la ciutat han organitzat un espectacle de música i dansa inspirat a la tradició però en clau contemporània. Cost: 5 euros.

b) Espectacle de danses en el saló del gran hotel "Àfrica Sunshine ", amb espectaculars efectes de so i llums. cost: 30 euros.

CIUTAT 3

compres

Teniu mig dia lliure per anar de compres. On voleu anar?

a) Al centre comercial, que està en la part més moderna de la ciutat. Us heu assabentat que ofereix tot tipus de productes.

b) Al mercat local

c) Als carrerons del casc històric on es troben les botigues dels artesans

CIUTAT 4

Temple

Durant la visita a la ciutat arribeu al temple. Què feu?

a) Voleu conèixer l'interior. Us sembla una bona ocasió de enriquiment cultural.

b) No aneu a entrar per por de fer alguna cosa malament.

CIUTAT 5

Conferència antropològica.

Un expert del Centre d'Estudis Locals es posa a disposició dels turistes que són a la ciutat per una xerrada sobre els efectes del turisme a la cultura local.

¿Que feu?

- a) Aneu a anar a la trobada.
- b) No aneu a anar perquè no us sembla interessant.
- c) No aneu a anar perquè esteu cansats.

CIUTAT 6

Porta del temple

Hi ha una cua de pelegrins que volen entrar al temple, un dels llocs culturalment més interessants de la regió. Per entrar cal esperar almenys una hora. Hi ha una altra entrada que ningú fa servir, però us adverteixen que usar aquesta entrada alternativa es considera que duu mala sort a la comunitat.

Què feu?

- a) Espereu a la cua amb els altres pelegrins
- b) decidiu no visitar el temple perquè no teniu molt de temps i voleu visitar altres monuments.
- c) Entreu per la porta en la qual no hi ha cua

NATURA 1

Objectes d'artesanía

Al mercat prop de l'hostal hi ha diversos objectes d'artesanía i records. Hi ha

una estàtua d'ivori que us agrada molt i penseu que quedaria molt bé a la vostra sala d'estar.

Què fareu?

- a) negociar fins a obtenir un preu acceptable: 150 euros
- b) No la compres: recordes que les associacions ambientalistes estan en lluita contra el comerç d'ivori per a la salvaguarda dels elefants

NATURA 2

Excursió al "llac daurat"

Us proposen una visita (fora de programa) al "llac daurat", molt poc visitat pels turistes. És un indret meravellós on podreu dormir a la riba en tendes de campanya. Lamentablement està lluny de on us trobeu. Tria:

- a) No anau. És preferible quedar-vos a l'hostal i descansar.
- b) Llogueu un tot-terreny, gastant la gasolina que utilitza el poble més proper durant tota una setmana. Cost: 40 euros per persona
- c) Organitzeu una excursió de quatre hores amb una guia local. És cansat però el que aneu a viure quedarà sempre en la vostra memòria. Cost: 20 euros cadascun.

NATURA 3.

Excursió amb someres.

La vostra guia us proposa una excursió muntats en someres pel cràter d'un volcà a on no es pot arribar amb mitjans mecànics.

a) No aneu a anar. preferiu quedar a l'hostal i descansar.

b) decidiu anar. Cost: 10 euros cada un.

NATURA 4.

Copinyes

Durant una excursió en canoa a un parc natural arribeu a una platja plena de meravelloses copinyes. Podrien ser un regal per als amics que es van quedar a casa. Què feu?

a) Recolliu totes les copinyes que podeu.

b) Recolliu una sola copinya.

c) Deixeu les copinyes allà a on són.

PLATJA 1

barrera coralina

Un amfitriona de l'hostal us explica la meravellosa experiència de pesca de busseig que es pot fer per una mòdica quantitat. Us mostra uns corals que ha recollit a la barrera coralina i que són un magnífic record de les vacances en els tròpics. Què feu?

a) pagueu el petit curs de pesca de busseig per poder pescar els corals. cost: 100 euros.

b) Compreu els corals que es venen en un quiosc de la zona. Cost: 10 euros.

c) No feu res de tot això.

PLATJA 2

Platja de les tortugues

Heu sentit parlar de la famosa platja de les tortugues i us ve de gust anar a visitar-la.

Hi ha diferents maneres d'arribar. Quina trieu?

- a) Accepteu la proposta d'un pescador de la zona que us ofereix portar-vos a la platja amb el seu vaixell. Cost: 20 euros.
- b) Accepteu la proposta de la associació naturalista internacional que us proposa una projecció de diapositives i organitza una visita a l'any per a petits grups. El preu que us demanen finança un fons per la conservació del ecosistema. Cost: 100 euros.
- c) decidiu no anar per evitar el mal que la presència de molts turistes provoca sobre el medi ambient.

PLATJA 3.

Venedor ambulat

A la platja trobeu un jove venedor ambulat de begudes que parla una mica d'anglès. ¿Comenceu a xerrar amb ell?

- a) No.
- b) Sí.

PLATJA 4.

Elecció de l'hostal

Quan arribeu a la ciutat podeu triar dormir en dos establiments:

a) Hotel Leopard Beach ***: Construït a la vora del mar. El fullet il·lustratiu diu: "des de fa molts anys és el nostre millor allotjament a la costa sud de Gamwana. És una construcció de primera qualitat que s'integra de manera harmoniosa amb el paisatge i es distingeix per el seu meravellós jardí .

b) Hostal Marisol *: Petit hostel que gestiona una família originaria de l'indret. L'hostal es troba en el poble, a 2 km des de la platja.

POBLE 1

Hora del dinar

És l'hora de dinar i comenceu a tenir gana. En quina situació preferiries trobar-vos?

a) Per sort us havíeu organitzat duent tot des de l'hotel

b) Us ve de gust provar el menjar del lloc però no hi ha llocs on menjar. Compreu al petit mercat del poble unes fruites i us conformeu amb això.

POBLE 2

Trobada amb els locals

A més del paisatge i de la natura, voleu conèixer també a la gent del l'indret. Hi ha dues opcions:

a) Assistir a una dansa que representa l'antic ritual abans de la caça. La mateixa tribu actua per als turistes. Cost: 50 euros.

b) Trobar-se amb un grup de dones que, en col·laboració amb una ONG ha posat en marxa un projecte de alfabetització i cultiu de petites hortes. La contribució que se us sol·licita es destinarà al projecte

POBLE 3.

Fotografia

Un grup de dones reunida sota de un arbre us crida l'atenció. Duen al coll molts anells daurats. Us acosteu amb la càmera però una d'elles us indica que heu de pagar per poder fotografiar-les. Què feu?

- a) No voleu pagar. Aquesta tendència a posar en venda qualsevol cosa us ofèn.
- b) Pagueu, pensant que la comunitat local té dret a establir les seves pròpies regles. Cost: 5 euros.
- c) No us queda molt diners. Us allunyeu per fer la fotografia de lluny.

POBLE 4

Convidada a la casa del conductor.

Durant el viatge heu començat a xerrar amb el conductor. Al final del trajecte us convida a casa seva per presentar-vos la família. Què feu?

- a) No aneu. Teniu moltes altres coses per visitar i us falta temps.
- b) Aneu. Us agrada conèixer a la gent local.

IMPREVIST 1

Avaria al motor

Gairebé heu arribat al final del vostre trajecte però el motor del vostre mitjà de transport té una avaria. Heu d'esperar un altre mitjà de transport per poder prosseguir el viatge.

Esteu aturats un torn.

Relax-salut: -2

IMPREVIST 2

Bloqueig a la carretera

Durant el viatge trobeu una garita de la policia que us demana la documentació. Una persona de vostre grup s'ha oblidat el passaport a l'hostal. La policia us atura fins confirmar la identitat del company. Perdeu un torn.

IMPREVIST 3

Festeig per la victòria de les eleccions.

Per primera vegada el partit demòcrata ha guanyat les eleccions. A la ciutat es preparen grans celebracions que no podeu perdre-us. Poseu el senyal a la casella d'una ciutat i preneu una fitxa "ciutat".

IMPREVIST 4.

Nit a la carpa.

Arribeu a un poble on l'únic hostal té totes les habitacions ocupades. Per sort heu portat una carpa. Els mosquits us acompanyen tota la nit.

Relax-salut: -1

IMPREVIST 5.

Mort del president.

El president fundador de l'estat lliure de Gamwana mor. El govern declara tres dies de dol nacional i suspèn totes les manifestacions culturals. No podeu participar al Festival de Folklore per al qual heu vingut a Gamwana.

Perdeu un torn.

Relax-salut: -1

IMPREVIST 6

Un company de viatge cau i es llàstima el turmell. Heu de quedar-vos un dia sense viatjar perquè reposi i es curi. Perdeu un torn.

Fitxes de puntuació

CIUTAT 1

- A) -1 punt
- B) +2 punts
- C) -2 punts

CIUTAT 2

- a) + 1 punt
- b) -1 punt

CIUTAT 3

- a) -2 punts

b) + 1 punt

c) + 1 punt

CIUTAT 4:

a) -2 punts

b) + 2 punts

c) 0 punts

CIUTAT 5

a) 2 punts

b) -1 punt

c) C: 0 punts

CIUTAT 6

a) 2 punts

b) 1 punt

c) -2 punts

NATURA 1

a) 1 punt

b) 2 punts

NATURA 2

- a) 2 punts
- b) -1 punt
- c) 1 punt

NATURA 3

- a) -2 punts
- b) +2 punts
- c) +2 punts

NATURA 4

- a) -2 punts
- b) -1 punt
- c) +1punt

PLATJA 1

- a) - 2 punts
- b) 0 punts
- c) 2 punts

PLATJA 2

a) -1 punt

b) + 2 punts

PLATJA 3:

a) +1 punts

b) -1punt

PLATJA 4

a) -2 punts

b) +1 punt

c) + 1 punt

POBLE 1

a) 1 punt

b) 2 punts

POBLE 2

a) 1 punt

b) 3 punts

POBLE 3

- a) 0 punts
- b) +2 punts
- c) -1 punt

POBLE 4

- a) -2 punts
- b) + 2 punts

Diari de viatge

	Destí	Situació	Elecció presa
Primer dia			
Segon dia			
Tercer dia			
Quart dia			
Cinquè dia			
Sisè dia			
Setè dia			

Puntuacions obtingudes durant el viatge

Dia	1	2	3	4	5	6	7	Total
Puntuació								

Despeses del viatge

Concepte	Despesa
Xifra pressupostada abans de sortir del viatge	
Quota pagada a la agència pel total del viatge	
Quota pagada a la companyia aèrea	
Quota per caixa comú	
Pressupost per allotjament i menjar pels viatgers autònoms	
Despeses extra (indicar concepte despesa)	
Total	

Bartomeu Amengual, autor de la mítica 'La industria de los forasteros' el 1903, i Miquel dels Sants Oliver, gràcies als articles de 'La Almudaina' o de 'La Vanguardia', foren uns savis avançats al seu temps. El seu mèrit: creure en el potencial transformador del turisme abans que aquest s'haguera desenvolupat. L'encertaren de ple.

Més interessant encara és que ambdues personalitats no representen espurnes d'intel·ligència aïllada enmig de la barbàrie i l'endarreriment. Tot el contrari. El seu missatge va calar a fons en la societat que els envoltava perquè estava preparada per assumir-lo. En prova d'això, Enric Alzamora, llavors president de la Cambra de Comerç, seguint la idea llançada en el citat llibre, fundà només dos anys després la societat del Fomento del Turismo de Mallorca, que tenia com a principals objectius promoure els atractius turístics i facilitar la visita als llocs més emblemàtics. No era un brindis al Sol. Si no, no s'entendria que tots els ajuntaments adquirissin el llibret d'Amengual quasi al mateix temps de la seva posada en circulació; que s'inauguràs el Gran Hotel també el 1903 o que el castell del Rei de Pollença ja formàs part d'una ruta turística abans de la Primera Guerra Mundial. Amb cartells per als 'forasters' inclòs i mariners especialitzats a llogar-los habitacions i donar-los una volta en llaüt. La versió pagesa era amb somera i beaces, però igualment lucrativa.

L'èxit inicial estava lligat a una determinada imatge de Mallorca que ara es potenciava oficialment. Els valors paisatgístics, etnogràfics i artístics eren el principal reclam. En bona part, es tractava de la creació d'un espai nou que devia molt a les descripcions de l'illa que en feren personalitats tan diferents com André Grasset, Carles Dembowski, Antoni Furió, Pau Piferrer, Juan Cortada o els professors Hermann A. Pagenstecher i Robert W. Bunsen, entre molts d'altres, com són els casos més famosos de George Sand i l'arxiduc Lluís Salvador. En conjunt ajudaren a crear un espai desitjat pel turista que vindria després. Es tractava d'una imatge romàntica i irreal, tot s'ha de dir, però molt atractiva per als urbanites d'aquell moment.

El més curiós és que rere el redescobriments de Mallorca aparentment extern, com va demostrar ja fa uns anys Ekkehard Schönherr en un interessantíssim article a *Estudis Baleàrics*, es trobaven els mateixos mallorquins. És a dir, la noblesa i la burgesia de Ciutat, però també els notables i lletraferits dels pobles, tots ells participants d'una cultura romàntica i urbana paneuropea. Foren ells qui guiaren físicament i culturalment els visitants externs. Ells varen ser realment qui dictaren els mites que haurien de caracteritzar Mallorca en el futur, que no era altre que la personificació del paradís mateix a la terra gràcies al seu suposat primitivisme. Obviament, naturalment, tant les diferències socials com la modernització que experimentava l'illa. En el procés s'inventaren ponts romans i s'amagaren les fàbriques amb els obrers. Més tard es crearien les platges, de moment no feien falta.

Evidentment no bastava crear una determinada imatge perquè els turistes vinguessin. Aquests, a diferència dels aventurers, necessiten unes infraestructures modernes, una societat pacificada i previsible i un territori saludable, a més d'un sistema intern i extern de comunicacions fiable. En altres paraules, uns trets que són més propis de les societats d'origen del potencial turista, ja sigui britànic, alemany o francès, que no del món exòtic que predicaven els llibres de viatge. L'èxit de Mallorca com a destinació turística abans de la guerra pressuposa, per tant, la materialitat d'aquesta modernització que es contradeia amb la imatge arcaïtzant que es difonia arreu de les grans ciutats europees i americanes sobre l'illa. En aquest sentit, el protagonisme també va ser dels mallorquins. Qui, si no, va construir les carreteres, va reconvertir cases en hotels o potabilitza l'aigua?

Vull remarcar, per tant, el paper pioner d'una burgesia pròpiament mallorquina en la creació d'una activitat econòmica que avui segueix més que mai transformant espais i realitats arreu del món de la mà de la globalització. Per això mateix, els Amengual, Oliver o Alzamora haurien de figurar en el panteó dels savis universals. Ara bé, com abans Mallorca no era el paradís a la terra, avui tampoc no ho és, ni prou fer-s'hi. I si reivindicam el paper històric de la

burgèsia autòctona en la modernització de la societat illenca, també l'hem d'assenyalar a l'hora d'entendre les externalitats negatives que ha creat la indústria dels forasters.

Text 2. Celestí Alomar, Arabalears 30/11/2014.

L'any 1890, Miquel dels Sants Oliver, l'escriptor i periodista nascut a Campanet, va escriure un grapat d'articles que va reunir en un opuscle que va titular *Desde la terraza*. De la seva lectura se'n pot extreure que, efectivament, les seves idees segueixen tenint vigència i que el model que ell preconitzava era conceptualment distint al que s'ha desenvolupat a les Illes els darrers cinquanta anys.

Quan Oliver escriu aquestes "páginas veraniegas", i publica en el diari *La Almudaina*, les Illes vivien una època de certa prosperitat econòmica, gràcies al comerç de vi amb França i un intens tràfic de mercaderies amb Amèrica. No seria fins a l'any següent, amb l'aparició de la fil·loxera, que la producció vinícola se n'anaria a baix totalment. L'emigració a Amèrica i Alger els anys anteriors havia crescut fins a arribar a xifres molt elevades, a causa d'un fort augment demogràfic a la Part Forana. Però, aquell mateix any, la severíssima crisi de la banca Baring Brothers, a causa de les males inversions a l'Argentina, fa que s'estronqui sobtadament aquest corrent emigratori. És possible que s'albiressin alguns núvols amenaçants, però el que sembla clar és que Oliver no planteja el turisme com a solució a cap problema econòmic urgent, sinó que, més aviat, ho fa com una invitació a una oportunitat. Aquesta espontaneïtat és la primera característica del model que proposa Oliver.

A mitjans del segle XIX s'havia posat de moda a Europa, com a teràpia de salut i continuant la tradició dels balnearis, el bany a les anomenades "platges

fredes". Biarritz seria el lloc d'estiueig de Napoleó III i la seva família; la reina Isabel II havia començat a estiuejar a Donostia i la reina regent Maria Cristina hi trasllada tots els estius la cort; la Riviera francesa i la costa italiana de l'Adriàtic eren els llocs escollits per l'aristocràcia i gran burgesia europea; el tren va popularitzar Niça, Rímin, Blackpool o Ostente. Si n'exceptuem Madeira, que rebia un important turisme científic, i Sicília, que Goethe a finals de la dècada de 1780, amb la publicació de *Viatge a Itàlia*, havia popularitzat entre la gent del Grand Tour, el turisme d'illes no estava de moda. La idea, en aquest sentit, podia considerar-se novedosa, pensava que "buscan algo nuevo, algo ingenuo, algo todavía inexplorado".

"Tal vez tenemos bajo nuestra planta un filón que no cuidamos de alumbrar i descubrir completamente", era la idea bàsica d'on partia Miquel dels Sants Oliver. Un concepte evident, naturista i planer. Falta confort, era necessari "lo primero un Hotel en grande escala, suntuoso, bien amueblado, bien servido...", el complement a la idea primera; per aquest ordre de prevalença, no en un altre. Joan Alcover, en pròleg de *La industria de los forasteros*, de Bartomeu Amengual, l'any 1903, complementa amb claredat i extensió aquest pensament original i escriu: "Tan absurdo seria el afán de modernización llevado al extremo de renegar de nuestros usos i elementos naturales... como el pseudo-tradicionalismo, empeñado en conservar todo, sin distinguir lo bueno de lo malo. Importa a los pueblos, como a los individuos, ser ellos mismos, y sin dejar de serlo, crecer i perfeccionarse". Es pensa a llarg termini, en el control del procés, en termes d'identitat i creixement responsable.

Bartomeu Amengual, també periodista, s'inspira en el que estan fent a Itàlia per anar desenvolupant les seves propostes, entre elles la creació d'una societat per fomentar el turisme. Els italians parlaven sense embuts de *l'industria dei forestieri* i ell en un moment donat es demana si no constitueix una brutal ofensa a la dignitat humana convertir el *touriste* en matèria explotable. S'ha de reconèixer que dóna de ple en nus gordià de la qüestió: és el turista "matèria explotable" o, per contra, la matèria primera de la

indústria dels forasters és el que “tenim baix la planta dels peus” com deia Oliver? Creure una cosa o l'altra ens du a comportaments diferents.

El model no era simplement teoria; l'any 1929, del crac financer i econòmic, la Cambra de Comerç de Palma assenyala per primera vegada que “el corrent del turisme augmenta d'any en any d'una manera notabilíssima: és la indústria potser més propera i de major rendiment”. Les xifres varen continuar essent eloqüents. L'any 1935, Mallorca rebia més de 40.000 turistes, quantitat molt respectable per a l'època. Entre l'1 d'agost de 1935 i el 18 de juliol de 1936, havien fet escala a Palma 360 vaixells estrangers que van desembarcar 63.800 passatgers.

Però, per ventura, el que més cridava l'atenció era la fermesa a defensar que el desenvolupament econòmic els portaria a una major capacitat de decisió política pròpia, “contrarestar esa política que irradia de Madrid sobre la comarca para hacer que irradie de la comarca sobre Madrid”. Aspiraven a la no dependència, és evident que era un altre model.

Textos, comparar los textos y contesta a las preguntas

Activitat 2: Documental i anàlisi de la història del Turisme a les Illes Balears

Presteu atenció al documental sobre el turisme a les Illes Balears i tot tenint en ment l'explicació del professor, l'activitat anterior i el documental que acabeu de visionar contesteu en grup.

- Quin es el turisme que es desenvolupa als anys seixanta a la Platja de Palma? En que s'assembla i en que es diferencia amb el turisme que hi havia a principis del segle XX?

Activitat 4: Comparació de Fotografies Aèries de Ses Fontanelles

Fixeu-vos en les imatges i discutiu entre vosaltres si hi predominen els usos naturals o artificials, intentau esbrinar quines activitats econòmiques són susceptibles de dur-se a terme, definiu com ha evolucionat la urbanització turística i tot allò que vos cridi l'atenció.

A continuació, compareu les imatges i feis un comentari davant de la resta de l'aula que doni resposta, com a mínim, a les següents qüestions:

- Quin són els principals canvis en els usos del sòl que s'han registrat? Com es vinculen aquests canvis del sol amb

1956



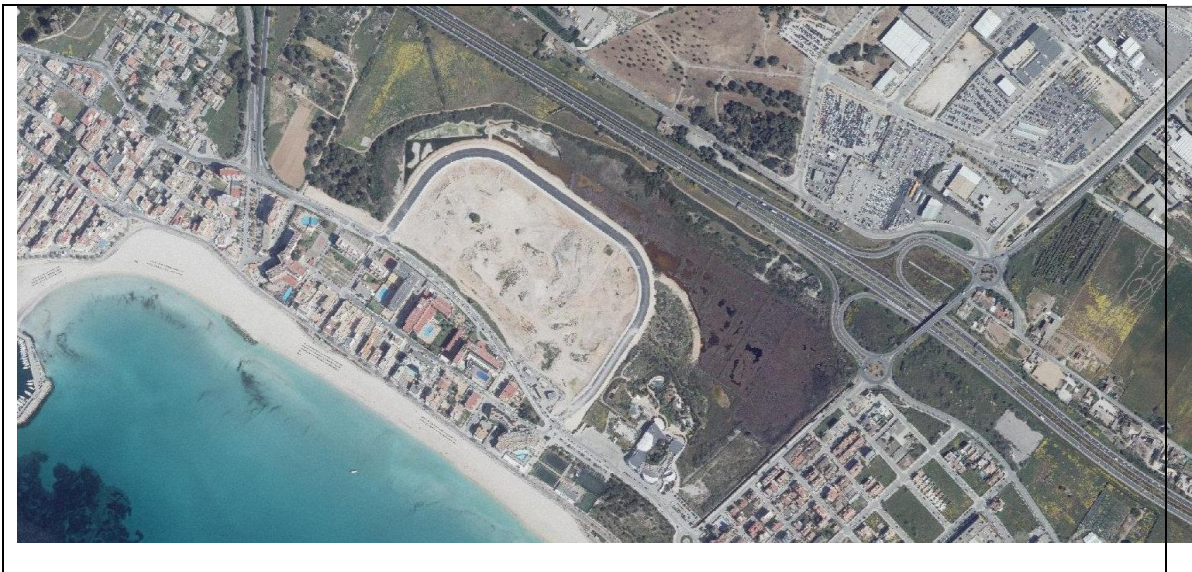
1984



2001



2015



Activitat 5: La planta hotelera a la Platja de Palma.

En aquesta activitat, cada grup haurà de recórrer almenys dos carrers a l'entorn de la Plaça Riu. La idea és, després de l'explicació del docent, fer un exercici pràctic de com es la planta hotelera. Podeu completar la informació que se us

Activitat 6. Interactua amb els turistes

Cada grup haurà de parlar almenys amb tres turistes que vegeu pels voltants. Intenteu seleccionar turistes amb perfils distints. Seleccioneu per exemple, un adolescent, una persona jove, una de mitjana edat i una persona gran. Intenteu també que no només siguin alemanys, però també d'altres nacionalitats (tot i que això no sempre es possible!).

Quan abordeu els turistes, fes-ho amb extrema educació. Explicau que estau fent una feina amb l'institut i que voleu fer unes preguntes per conèixer millor al turista que ens visita. Demaneu si serien tan amables de contestar unes poques preguntes. Si us diuen que no, no insistiu i proveu amb altres turistes. L'objectiu es conèixer millor perquè venen a Mallorca. Aquí va una sèrie de preguntes que vos poden servir de fita per les vostres entrevistes amb els turistes. Sort!

D'on venen? (Països i ciutat d'origen)

Perquè han triat Mallorca?

Quines activitats d'oci fan a l'illa?

Què es el que més els hi agrada?

Què es el que menys els hi agrada?

Que pensen de la Platja de Palma?

Activitat 6. Interactua amb els residents

De manera similar a l'activitat anterior, heu de realitzar almenys tres entrevistes, però no a turistes, sinó a residents. És a dir, a persones que viuen aquí. Intenteu també abarcar una mostra el més diversa possible: individus de diferents edats, diferents gèneres i diferents procedències. S'Arenal de Lluçmajor és un barri reconegut pel seu elevat grau de residents estrangers, parleu amb ells!. Quan trobeu a algú, expliqueu que estau fent una feina amb l'institut i que voleu fer unes preguntes per conèixer millor els espais turístics de la illa i els seus residents. Demaneu si serien tan amables de contestar unes poques preguntes. Si us diuen que no, no insistiu i proveu amb altres persones. L'objectiu es conèixer fins a quin punt els residents locals depenen econòmicament del turisme i fins a quin punt els hi agrada el tipus de turisme que arriba. Aquí va una sèrie de preguntes que vos poden servir de fita per les vostres entrevistes amb els turistes. Sort!

Quina edat tenen?

Quin es la seva regió /país de procedència?

Quina es la seva feina?

Resident 3:

Actividad 7: Aprentatge basat en problemes. Com resoldries la situació?

S'Arenal, any 2017.

En Juan Carlos és un pensionista de 71 anys. Viu a una casa al Carrer de Sant Cristòfol a s'Arenal. Va treballar durant 38 anys com a mosso a un hotel. La seva dona María de los Dolores té 63 anys i li acaben de donar una jubilació anticipada, després d'haver treballat durant 36 anys com a netejadora d'hotel. A conseqüència de l'activitat professional, na Dolores te afectades les vèrtebres 1 i 5 fins al punt de que té un dolor crònic que no el va deixar continuar amb l'activitat professional. Na Dolores ha de prendre medicació diària pel mal de esquena. A nivell econòmic, es tracta d'un dels moments en que la família té una major estabilitat econòmica. Dues pensions, i ja no han de mantenir els fills. El fill gran, en David, té 33 anys i treballa com a recepcionista a l'Hotel Luxury. S'ha independitzat i viu amb l'al·lota al Coll d'en Rebassa. La filla menor Maria té 24 anys, viu amb els pares i està treballant del mateix que la seva mare

En tot cas, en els darrers anys la família ha viscut un deteriorament del seu barri. Els sorolls nocturns són cada vegada més freqüents, com també ho són els robatoris, les bregues multitudinàries, la presència de turistes beguts. Tot el

veïnat atribueix la situació al turisme cada vegada més barat que arriba als hotels. L'associació de veïnats de S'Arenal està considerant seriosament demanar a la conselleria de Turisme que impulsi el tancament d'hotels que duen turisme de baixa qualitat o que impulsi la seva reconversió a hotels de luxe, fet que necessàriament implica menys places turístiques, i per tant menys llocs de feina.

El president de l'associació de veïnats ha demanat l'adhesió a en Juan Carlos, però aquest s'ho està rumiant. Ell mateix en primera persona està patint les conseqüències del turisme de baixa qualitat: ja no pot dormir a les nits deguts als sorolls, i tem per la seguretat de la seva filla quan té un torn nocturn i ha de tornar sola a casa. Però per l'altra banda, si la Conselleria de Turisme pren en consideració les mesures que impulsa l'associació de veïnats, nombrosos treballadors –potser els seus propis fills!- quedaran a l'atur.

Delimitació del Problema.

Imaginar que sou en Juan Carlos. El problema es pot sintetitzar en dues frases: 1) el turisme actual implica una reducció de la qualitat de vida per en Juan Carlos i la seva família 2) la millora de la seva qualitat de vida passa per millorar el turisme, la qual cosa posa en risc el provenir econòmic de la família.

Debatiu en el grup que faríeu si fóssiu en Juan Carlos. Com podeu millorar la vostra qualitat de vida sense posar en risc l'estabilitat de la família

Activitat 8: Glossari

Un glossari és una eina essencial per a organitzar termes i per tant, el coneixement sobre una disciplina concreta. El glossari és per tant un recull o llistat de paraules que van acompanyades pel significat (o significats) que li doneu vosaltres en el context del treball. El glossari que heu de realitzar ha de seguir la temàtica de geografia del turisme, especialment a la realitat que hem estudiat als darrers dies, i heu d'agrupar el vocabulari tot seguint un criteri que no sigui alfabètic. Podeu per exemple, agrupar les paraules segons temes. Sou lliures de fer la classificació que vulgueu, i es valorarà especialment la creativitat i la originalitat. Per si us pot servir de guia, una possible manera de classificar els termes pot ser com: història del turisme, medi ambient, medi territorial, medi

social, economia i estructura productiva. Recordeu que aquesta activitat s'ha d'entregar i en sí mateixa és el 50% de la nota final.

Annex 4. Dossier del professorat de segon de Batxillerat.

Activitat 1: Els antecedents del turisme a les Illes Balears.

Llegiu el següent text i contesteu a les següents preguntes. Segurament necessiteu del llibre de text i/o dels apunts de l'assignatura d'Història, així com de dispositius electrònics per completar

- Resumiu i sintetitzeu els texts. Quines són les principals idees que contenen?*
- El text parla de principis de finals del segle XIX i principis del segle XX. A partir del que s'ha dit a la sessió, el llibre de text d'Història i recursos electrònics, expliqueu breument quin era el context polític i social de Espanya i l'Europa de principis del segle XX, així com el tipus de turisme que hi havia a Europa a finals del segle XIX i principis del segle XX.*
- Quins foren els principals agents impulsors del turisme del que es parla al text? Quines penseu que són les principals similituds i les principals diferències amb els principals agents impulsors del turisme avui en dia?*
- Quina és la imatge que es crea de Mallorca a principis del segle XX? Qui es qui crea aquesta imatge en aquest període? Feu un esforç d'abstracció i penseu en quina deu ser la imatge de Mallorca a l'actualitat i quins actors creen aquesta imatge? Penseu que són imatges similars? Quines penseu que poden ser les principals similituds i principals diferències entre la imatge turística de la Mallorca de principis del segle XX i la Mallorca de principis del segle XXI?*

Text 1. L'Autodescobriment de Mallorca, Pere Salas. Arabalears, 12/04/2015

Bartomeu Amengual, autor de la mítica 'La industria de los forasteros' el 1903,

i Miquel dels Sants Oliver, gràcies als articles de 'La Almudaina' o de 'La Vanguardia', foren uns savis avançats al seu temps. El seu mèrit: creure en el potencial transformador del turisme abans que aquest s'haguera desenvolupat. L'encertaren de ple.

Més interessant encara és que ambdues personalitats no representen espurnes d'intel·ligència aïllada enmig de la barbàrie i l'endarreriment. Tot el contrari. El seu missatge va calar a fons en la societat que els envoltava perquè estava preparada per assumir-lo. En prova d'això, Enric Alzamora, llavors president de la Cambra de Comerç, seguint la idea llançada en el citat llibre, fundà només dos anys després la societat del Fomento del Turismo de Mallorca, que tenia com a principals objectius promoure els atractius turístics i facilitar la visita als llocs més emblemàtics. No era un brindis al Sol. Si no, no s'entendria que tots els ajuntaments adquirissin el llibret d'Amengual quasi al mateix temps de la seva posada en circulació; que s'inauguràs el Gran Hotel també el 1903 o que el castell del Rei de Pollença ja formàs part d'una ruta turística abans de la Primera Guerra Mundial. Amb cartells per als 'forasters' inclòs i mariners especialitzats a llogar-los habitacions i donar-los una volta en llaüt. La versió pagesa era amb somera i beaces, però igualment lucrativa.

L'èxit inicial estava lligat a una determinada imatge de Mallorca que ara es potenciava oficialment. Els valors paisatgístics, etnogràfics i artístics eren el principal reclam. En bona part, es tractava de la creació d'un espai nou que devia molt a les descripcions de l'illa que en feren personalitats tan diferents com André Grasset, Carles Dembowski, Antoni Furió, Pau Piferrer, Juan Cortada o els professors Hermann A. Pagenstecher i Robert W. Bunsen, entre molts d'altres, com són els casos més famosos de George Sand i l'arxiduc Lluís Salvador. En conjunt ajudaren a crear un espai desitjat pel turista que vindria després. Es tractava d'una imatge romàntica i irreal, tot s'ha de dir, però molt atractiva per als urbanites d'aquell moment.

El més curiós és que rere el redescobriment de Mallorca aparentment extern,

com va demostrar ja fa uns anys Ekkehard Schönherr en un interessantíssim article a Estudis Baleàrics, es trobaven els mateixos mallorquins. És a dir, la noblesa i la burgesia de Ciutat, però també els notables i lletraferits dels pobles, tots ells participants d'una cultura romàntica i urbana paneuropea. Foren ells qui guiaren físicament i culturalment els visitants externs. Ells varen ser realment qui dictaren els mites que haurien de caracteritzar Mallorca en el futur, que no era altre que la personificació del paradís mateix a la terra gràcies al seu suposat primitivisme. Obviant, naturalment, tant les diferències socials com la modernització que experimentava l'illa. En el procés s'inventaren ponts romans i s'amagaren les fàbriques amb els obrers. Més tard es crearien les platges, de moment no feien falta.

Evidentment no bastava crear una determinada imatge perquè els turistes vinguessin. Aquests, a diferència dels aventurers, necessiten unes infraestructures modernes, una societat pacificada i previsible i un territori saludable, a més d'un sistema intern i extern de comunicacions fiable. En altres paraules, uns trets que són més propis de les societats d'origen del potencial turista, ja sigui britànic, alemany o francès, que no del món exòtic que predicaven els llibres de viatge. L'èxit de Mallorca com a destinació turística abans de la guerra pressuposa, per tant, la materialitat d'aquesta modernització que es contradeia amb la imatge arcaïtzant que es difonia arreu de les grans ciutats europees i americanes sobre l'illa. En aquest sentit, el protagonisme també va ser dels mallorquins. Qui, si no, va construir les carreteres, va reconvertir cases en hotels o potabilitzà l'aigua?

Vull remarcar, per tant, el paper pioner d'una burgesia pròpiament mallorquina en la creació d'una activitat econòmica que avui segueix més que mai transformant espais i realitats arreu del món de la mà de la globalització. Per això mateix, els Amengual, Oliver o Alzamora haurien de figurar en el panteó dels savis universals. Ara bé, com abans Mallorca no era el paradís a la terra, avui tampoc no ho és, ni prou fer-s'hi. I si reivindicam el paper històric de la burgesia autòctona en la modernització de la societat illenca, també l'hem

d'assenyalar a l'hora d'entendre les externalitats negatives que ha creat la indústria dels forasters.

Text 2. Celestí Alomar, Arabalears 30/11/2014.

L'any 1890, Miquel dels Sants Oliver, l'escriptor i periodista nascut a Campanet, va escriure un grapat d'articles que va reunir en un opuscle que va titular Desde la terraza. De la seva lectura se'n pot extreure que, efectivament, les seves idees segueixen tenint vigència i que el model que ell preconitzava era conceptualment distint al que s'ha desenvolupat a les Illes els darrers cinquanta anys.

Quan Oliver escriu aquestes "páginas veraniegas", i publica en el diari La Almudaina, les Illes vivien una època de certa prosperitat econòmica, gràcies al comerç de vi amb França i un intens tràfic de mercaderies amb Amèrica. No seria fins a l'any següent, amb l'aparició de la fil·loxera, que la producció vinícola se n'anaria a baix totalment. L'emigració a Amèrica i Alger els anys anteriors havia crescut fins a arribar a xifres molt elevades, a causa d'un fort augment demogràfic a la Part Forana. Però, aquell mateix any, la severíssima crisi de la banca Baring Brothers, a causa de les males inversions a l'Argentina, fa que s'estronqui sobtadament aquest corrent emigratori. És possible que s'albiressin alguns núvols amenaçants, però el que sembla clar és que Oliver no planteja el turisme com a solució a cap problema econòmic urgent, sinó que, més aviat, ho fa com una invitació a una oportunitat. Aquesta espontaneïtat és la primera característica del model que proposa Oliver.

A mitjans del segle XIX s'havia posat de moda a Europa, com a teràpia de salut i continuant la tradició dels balnearis, el bany a les anomenades "platges fredes". Biarritz seria el lloc d'estiueig de Napoleó III i la seva família; la reina

*Isabel II havia començat a estiuejar a Donostia i la reina regent Maria Cristina hi trasllada tots els estius la cort; la Riviera francesa i la costa italiana de l'Adriàtic eren els llocs escollits per l'aristocràcia i gran burgesia europea; el tren va popularitzar Niça, Rímin, Blackpool o Ostente. Si n'exceptuem Madeira, que rebia un important turisme científic, i Sicília, que Goethe a finals de la dècada de 1780, amb la publicació de *Viatge a Itàlia*, havia popularitzat entre la gent del Grand Tour, el turisme d'illes no estava de moda. La idea, en aquest sentit, podia considerar-se novedosa, pensava que "buscan algo nuevo, algo ingenuo, algo todavía inexplorado".*

*"Tal vez tenemos bajo nuestra planta un filón que no cuidamos de alumbrar i descubrir completamente", era la idea bàsica d'on partia Miquel dels Sants Oliver. Un concepte evident, naturista i planer. Falta confort, era necessari "lo primero un Hotel en grande escala, suntuoso, bien amueblado, bien servido...", el complement a la idea primera; per aquest ordre de prevalença, no en un altre. Joan Alcover, en pròleg de *La industria de los forasteros*, de Bartomeu Amengual, l'any 1903, complementa amb claredat i extensió aquest pensament original i escriu: "Tan absurdo seria el afán de modernización llevado al extremo de renegar de nuestros usos i elementos naturales... como el pseudo-tradicionalismo, empeñado en conservar todo, sin distinguir lo bueno de lo malo. Importa a los pueblos, como a los individuos, ser ellos mismos, y sin dejar de serlo, crecer i perfeccionarse". Es pensa a llarg termini, en el control del procés, en termes d'identitat i creixement responsable.*

Bartomeu Amengual, també periodista, s'inspira en el que estan fent a Itàlia per anar desenvolupant les seves propostes, entre elles la creació d'una societat per fomentar el turisme. Els italians parlaven sense embuts de l'industria dei forestieri i ell en un moment donat es demana si no constitueix una brutal ofensa a la dignitat humana convertir el turista en matèria explotable. S'ha de reconèixer que dóna de ple en nus gordià de la qüestió: és el turista "matèria explotable" o, per contra, la matèria primera de la indústria dels forasters és el que "tenim baix la planta dels peus" com deia

Oliver? Creure una cosa o l'altra ens du a comportaments diferents.

El model no era simplement teoria; l'any 1929, del crac financer i econòmic, la Cambra de Comerç de Palma assenyala per primera vegada que "el corrent del turisme augmenta d'any en any d'una manera notabilíssima: és la indústria potser més propera i de major rendiment". Les xifres varen continuar essent eloqüents. L'any 1935, Mallorca rebia més de 40.000 turistes, quantitat molt respectable per a l'època. Entre l'1 d'agost de 1935 i el 18 de juliol de 1936, havien fet escala a Palma 360 vaixells estrangers que van desembarcar 63.800 passatgers.

Però, per ventura, el que més cridava l'atenció era la fermesa a defensar que el desenvolupament econòmic els portaria a una major capacitat de decisió política pròpia, "contrarestar esa política que irradia de Madrid sobre la comarca para hacer que irradie de la comarca sobre Madrid". Aspiraven a la no dependència, és evident que era un altre model.

Aquesta activitat té per objecte reforçar el coneixement per part dels alumnes dels antecedents i inicis del turisme a l'arxipèlag. Les preguntes que es realitzen van una mica més enllà del que s'haurà explicat a la sessió i del que el propi text, però tenen d'una banda l'objectiu de que l'alumnat faci l'esforç de contextualitzar la irrupció del turisme en un context econòmic, polític i social més ample. És a dir, que el turisme no es només quelcom que cau del cel a les illes, sinó que necessita de múltiples processos socials que el recolzen. D'altra banda, les preguntes tenen també l'objectiu de que l'alumnat sigui capaç de trobar el lligam entre aquests inicis turístics i la resta de la història del desenvolupament turístic de les Illes Balears que es desenvolupa al marc de la proposta.

Activitat 2: Documental i anàlisi de la història del Turisme a les Illes Balears

Presteu atenció al documental sobre el turisme a les Illes Balears i tot tenint en ment l'explicació del professor, l'activitat anterior i el documental que acabeu de visionar contesteu en grup.

- Quin es el turisme que es desenvolupa als anys seixanta a la Platja de Palma? En que s'assembla i en que es diferencia amb el turisme que hi havia a principis del segle XX?
- Quins events i canvis socials creieu que van tenir lloc entre principis del segle XX i els anys cinquanta que van permetre el desenvolupament d'un turisme de masses?
- En quin sentit va influir el desenvolupament del turisme en els processos socials i polítics de l'Espanya franquista? Enumereu l'impacte del turisme en els àmbits polític, econòmic, territorial i social
- Quin es el tipus d'urbanització turística que es crea el a Mallorca entre els cinquanta i setanta? Fins a quin punt penseu que es similar als patrons d'urbanitzacions turístiques que es donen a l'actualitat?

Aquesta activitat és una continuació de l'activitat anterior, i té com a objectiu que l'alumnat conegui la història del turisme de les Illes Balears, i molt particularment, una fase crítica d'expansió del turisme, que és el boom turístic entre 1956 i 1973. D'una banda, el visualitzat del documental en sí mateix permet a l'alumnat veure pels seus propis ulls i mitjançant imatges animades i no només anàlisi de texts, els grans canvis territorials i socials derivats del turisme. D'altra banda, les preguntes estan destinades a que l'alumnat reflexioni sobre les similituds i diferències entre les distintes etapes de desenvolupament històric i el context econòmic i social que impulsa aquest desenvolupament turístic. A més, el fet de que al documental vegi's imatges i diferents opinions del fet turístic ajuda que a l'alumne no només capti la complexitat del fenomen turístic, sinó també es construeixi un coneixement i opinió sobre la qüestió per si mateix.

Activitat 3: Anàlisi de guies turístiques

Per aquesta activitat necessitareu de dispositius electrònics, ja sigui ordinadors, *tablets* o mòbils. A continuació heu de lletgir el catàleg turístic del 2017 del turoperador Thomson Holidays per a les Illes Balears

- Qui és l'autor del catàleg turístic? Quina història té la companyia?
- A quins sectors de la població creieu que va dirigit la guia turística? Quin és el tipus de turisme que es promou a la guia turística?
- Que penseu del model turístic que es promou? És el mateix que us agradaria que hi hagués? En que es pareix i en que es diferencia al model turístic que us agradaria tenir?
- Quina és la imatge turística que es projecta de Mallorca? És similar a la imatge que vosaltres teniu de l'illa

Aquesta activitat pretén explicar no només el fenomen turístic des del punt de vista propi del resident, sinó des del punt de vista del turista. La forma que hom ha considerat més senzilla és la de exposar l'alumnat a les guies turístiques dels països emissors. Es recomana que el docent faci un introducció i una contextualització a les guies turístiques i que expliqui a l'alumnat com cercar la informació que necessiten dins la guia. L'objectiu d'aquesta pràctica es que l'alumne visualitzi és una manera molt real de veure no la imatge que ens agradaria que els països emissors de turisme tinguessin, sinó la que realment tenen. A partir de la lectura de les guies turístiques, es plantegen una sèrie de preguntes que incideixen en aquestes qüestions i destinades a que l'alumne reflexioni sobre el que realment els turistes cerquen quan van a Mallorca.

Activitat 4: Comparació de Fotografies Aèries de Ses Fontanelles

Fixeu-vos en les imatges i discutiu entre vosaltres si hi predominen els usos naturals o artificials, intentau esbrinar quines activitats econòmiques són susceptibles de dur-se a terme, definiu com ha evolucionat la urbanització turística i tot allò que vos cridi l'atenció.

A continuació, comparau les imatges i feis un comentari davant de la resta de l'aula que doni resposta, com a mínim, a les següents qüestions:

- Quin són els principals canvis en els usos del sòl que s'han registrat? Com es vinculen aquests canvis del sol amb

Perquè penseu que ses Fontanelles no ha estat urbanitzada fins a l'actualitat? Com penseu que l'activitat salinera dels anys cinquanta ha influït en la protecció al llarg de les darreres dècades?

A partir de la explicació del professor i de l'ajuda dels dispositius mòbils (i amb l'ajuda del professor!) resumeu el conflicte entorn al potencial desenvolupament o conservació de la zona i les perspectives de futur del projecte. Intenteu definir quins son els principals actors implicats, i les seves estratègies per impulsar les seves respectives propostes.

1956



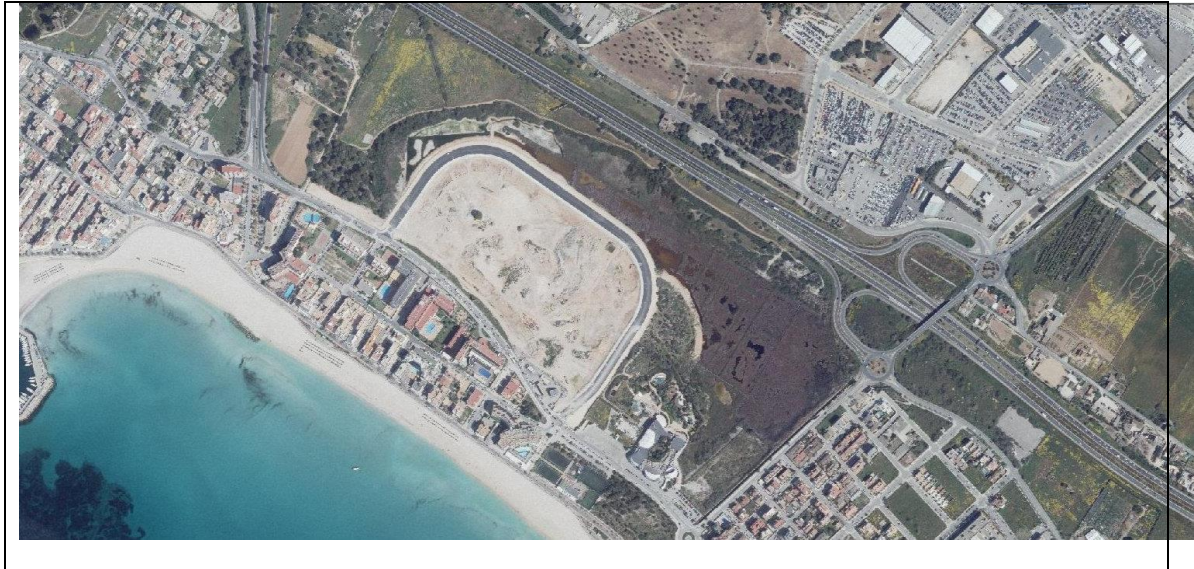
1984



2001



2015



L'objectiu d'aquesta pràctica es que l'alumne vegi d'una manera clara els principals canvis territorials que hi ha hagut degut al turisme i com els impactes ambientals han tingut uns aspectes comuns, però també aspectes diferenciats en distintes etapes del desenvolupament turístic. El docent haurà de fer èmfasi en les contradiccions inherents al cas de Ses Fontanelles: per exemple als anys cinquanta quan la costa estava encara lliure de construccions, la zona allà a on hi havia una major explotació humana era a la zona humida, que de fet eren unes salines. Quan el turisme explota i transforma la costa, les salines s'abandonen i es reproduïx un espai natural que no existia des de la dessecació del Prat de Sant Jordi. Però conforme la primera línia es va consolidant i es va necessitant de l'oferta complementària aquest nou-vell espai humit d'alt valor natural es posat en perill.

Activitat 5: La planta hotelera a la Platja de Palma.

En aquesta activitat, cada grup haurà de recórrer almenys dos carrers a l'entorn de la Plaça Riu. La idea és, després de l'explicació del docent, fer un exercici pràctic de com es fa la planta hotelera. Podeu completar la informació que se us demana amb l'ajuda dels dispositius electrònics i si s'escau, demanant informació dins l'hotel.

<i>Nom de l'Hotel</i>	<i>Empresa hotelera a la qual pertany</i>	<i>Any de Fundació de l'hotel</i>	<i>Principals nacionalitats de la clientela</i>	<i>És un hotel tot inclòs?</i>

A partir de la taula anterior, feu un resum de les principals característiques de la planta hotelera que heu analitzat. Reflexioneu també sobre si predomina alguna companyia hotelera en particular, les dècades en que s'obriren els hotels , les tipologies de construcció i el tipus de turisme que visita la Platja de Palma en general. Intenteu reflexionar així mateix, si de forma complementària i/o al marge del turisme de sol i platja s'intenten desenvolupar altres formes de turisme.

L'objectiu es reforçar i complementar amb treball de camp fet per l'alumne l'explicació del professor sobre l'estructura hotelera a la Platja de Palma. Tot seguint la indicació del docent, cada grup haurà de passejar-se per distints carrers/zones de la Platja de Palma, tot anotant una sèrie de característiques sobre els hotels amb que es troben i elaborant les seves pròpies conclusions sobre la qüestió.

Activitat 6. Interactua amb els turistes

Cada grup haurà de parlar almenys amb tres turistes que vegeu pels voltants. Intenteu seleccionar turistes amb perfils distints. Seleccioneu per exemple, un adolescent, una persona jove, una de mitjana edat i una persona gran. Intenteu

també que no només siguin alemanys, però també d'altres nacionalitats (tot i que això no sempre es possible!).

Quan abordeu els turistes, fes-ho amb extrema educació. Explicau que estau fent una feina amb l'institut i que voleu fer unes preguntes per conèixer millor al turista que ens visita. Demaneu si serien tan amables de contestar unes poques preguntes. Si us diuen que no, no insistiu i proveu amb altres turistes. L'objectiu es conèixer millor perquè venen a Mallorca. Aquí va una sèrie de preguntes que vos poden servir de fita per les vostres entrevistes amb els turistes. Sort!

D'on venen? (Països i ciutat d'origen)

Perquè han triat Mallorca?

Quines activitats d'oci fan a l'illa?

Què es el que més els hi agrada?

Què es el que menys els hi agrada?

Que pensen de la Platja de Palma?

Han tingut alguna experiència no habitual en la seva estada a la Platja de Palma?

Aquesta activitat té per objecte que els alumnes coneguin de primera mà la realitat dels turistes que ens visiten, tot continuant amb l'activitat 3 duta a terme abans de la sortida. Això es una continuació de la idea de conceptualitzar el fenomen turístic no només a partir de la visió pròpia nostra, sinó també des de la visió del turista. Cada grup s'encarregarà d'entrevistar alguns turistes de distintes edats i els preguntaran preguntes bàsiques com per exemple perquè visiten l'illa, que és el que més els hi agrada, el que menys, etc.

Activitat 7. Interactua amb els residents

De manera similar a l'activitat anterior, heu de realitzar almenys tres entrevistes, però no a turistes, sinó a residents. És a dir, a persones que viuen aquí. Intenteu també abarcar una mostra el més diversa possible: individus de diferents edats, diferents gèneres i diferents procedències. S'Arenal de Lluçmajor és un barri reconegut pel seu elevat grau de residents estrangers, parleu amb ells!. Quan trobeu a algú, expliqueu que estau fent una feina amb l'institut i que voleu fer unes preguntes per conèixer millor els espais turístics de la illa i els seus residents. Demaneu si serien tan amables de contestar unes poques preguntes. Si us diuen que no, no insistiu i proveu amb altres persones. L'objectiu es conèixer fins a quin punt els residents locals depenen econòmicament del turisme i fins a quin punt els hi agrada el tipus de turisme que arriba. Aquí va una sèrie de preguntes que vos poden servir de fita per les vostres entrevistes amb els turistes. Sort!

Quina edat tenen?

Quin es la seva regió /país de procedència?

Quina es la seva feina?

Com creuen que el dinamisme turístic afecta o no a la creació de llocs de treball al barri? I com el turisme afecta a la feina de la persona que esteu entrevistant?

Com afecta el turisme i la presència de turistes al seu dia a dia? Els hi agrada el tipus de turista que visita la Platja de Palma?

Apunteu les respostes al vostre quadern !.

L'activitat es similar en tant que implica que els alumnes, agrupats en grups, duguin a terme entrevistes. Emperò, enlloc de parlar amb turistes, hauran d'entrevistar a residents. L'objectiu de l'activitat és que l'alumnat pugui veure si els residents viuen del turisme i la percepció que tenen els residents respecte als turistes.

Activitat 8: Aprenentatge basat en problemes. Com resoldries la situació?

S'Arenal, any 2017.

En Juan Carlos és un pensionista de 71 anys. Viu a una casa al Carrer de Sant Cristòfol a S'Arenal. Va treballar durant 38 anys com a mosso a un hotel. La seva dona María de los Dolores té 63 anys i li acaben de donar una jubilació anticipada, després d'haver treballat durant 36 anys com a netejadora d'hotel. A conseqüència de l'activitat professional, na Dolores te afectades les vèrtebres 1 i 5 fins al punt de que té un dolor crònic que no el va deixar continuar amb l'activitat professional. Na Dolores ha de prendre medicació diària pel mal de esquena. A nivell econòmic, es tracta d'un dels moments en que la família té una major estabilitat econòmica. Dues pensions, i ja no han de mantenir els fills. El fill gran, en David, té 33 anys i treballa com a recepcionista a l'Hotel Luxury. S'ha independitzat i viu amb l'al·lota al Coll d'en Rebassa. La filla menor Maria té 24 anys, viu amb els pares i està treballant del mateix que la seva mare

En tot cas, en els darrers anys la família ha viscut un deteriorament del seu barri. Els sorolls nocturns són cada vegada més freqüents, com també ho són els robatoris, les bregues multitudinàries, la presència de turistes beguts. Tot el veïnat atribueix la situació al turisme cada vegada més barat que arriba als hotels. L'associació de veïnats de S'Arenal està considerant seriosament demanar a la conselleria de Turisme que impulsi el tancament d'hotels que duen turisme de baixa qualitat o que impulsi la seva reconversió a hotels de luxe, fet que necessàriament implica menys places turístiques, i per tant menys llocs de feina.

El president de l'associació de veïnats ha demanat l'adhesió a en Juan Carlos, però aquest s'ho està rumiant. Ell mateix en primera persona està patint les conseqüències del turisme de baixa qualitat: ja no pot dormir a les nits deguts als sorolls, i tem per la seguretat de la seva filla quan té un torn nocturn i ha de tornar sola a casa. Però per l'altra banda, si la Conselleria de Turisme pren en consideració les mesures que impulsa l'associació de veïnats, nombrosos treballadors –potser els seus propis fills!- quedaran a l'atur.

Del.limitació del Problema.

Imaginou que sou en Juan Carlos. El problema es pot sintetitzar en dues frases: 1) el turisme actual implica una reducció de la qualitat de vida per en Juan Carlos i la seva família 2) la millora de la seva qualitat de vida passa per millorar el turisme, la qual cosa posa en risc el provenir econòmic de la família.

Debatiu en el grup que faríeu si fóssiu en Juan Carlos. Com podeu millorar la vostra qualitat de vida sense posar en risc l'estabilitat de la família

Tot continuant amb l'activitat anterior, ací es pretén posar en relació la dicotomia i les contradiccions del turisme. Es planteja un aprenentatge basat en problemes que cada grup ha de resoldre pel seu compte, per després posar en comú entre els distints grups. Es pretén que l'alumnat reflexioni entorn a la contradicció que representa que el turisme sigui a la vegada l'arrel dels elements més positius de la societat balear (desenvolupament econòmic) i negatiu (pèrdua de qualitat de vida i massificació).

Activitat 9: Glossari

Un glossari és una eina essencial per a organitzar termes i per tant, el coneixement sobre una disciplina concreta. El glossari és per tant un recull o llistat de paraules que van acompanyades pel significat (o significats) que li doneu vosaltres en el context del treball. El glossari que heu de realitzar ha de seguir la temàtica de geografia del turisme, especialment a la realitat que hem estudiat als darrers dies, i heu d'agrupar el vocabulari tot seguint un criteri que no sigui alfabètic. Podeu per exemple, agrupar les paraules segons temes. Sou lliures de fe la classificació que vulgueu, i es valorarà especialment la creativitat i la originalitat. Per si us pot servir de guia, una possible manera de classificar els termes pot ser com: història del turisme, medi ambient, medi territorial, medi social, economia i estructura productiva. Recordeu que aquesta activitat s'ha d'entregar i en sí mateixa és el 50% de la nota final.

Un glossari és una eina essencial per a organitzar termes i per tant, el coneixement sobre una disciplina concreta. L'objectiu de l'activitat és que, a través d'un recull de termes, l'alumne reflecteixi tot el coneixement que ha acumulat a les sessions a través de les diverses activitats, i que això ho pugui veure tant ell mateix, com el docent. Aquesta activitat serà per tant part de l'avaluació.

Annex 5. Formulari d'Autoavaluació

Observacions personals	Valora't de l'1 al 10.									
	1	2	3	4	5	6	7	8	9	10
Has tingut una actitud positiva durant la realització de les activitats?										
Has complert amb les exigències que										

requeria el teu rol?										
Has realitzat les tasques que el grup t'ha encomanat?										
Has ajudat a preparar totes les tasques?										

Annex 6. Recursos complementaris pel professorat.

Fotografies de la Platja de Palma

Part central de la Platja de Palma, anys quaranta. Ideal per usar a les aturades 1 i 2 de l'itinerari. Font: Observatori del Paisatge de les Illes Balears.



Platja de Can Pastilla, anys cinquanta. Ideal per la primera aturada de l'itinerari. Font: Observatori del Paisatge



Ses Fontanelles, 1959. Ideal per la segona aturada de l'itinerari. Font: Observatori del Paisatge de les Illes Balears.



Visió de Platja de Palma, actualitat. Ideal per usar tant a l'itinerari com a la sessió prèvia de preparació. Font: arxiu propi.

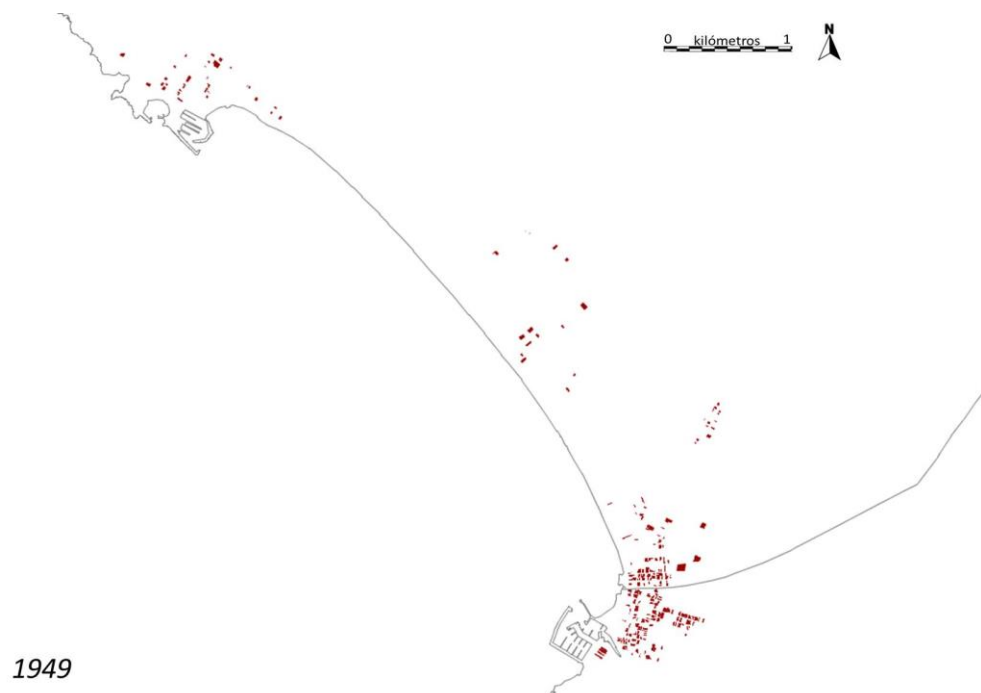


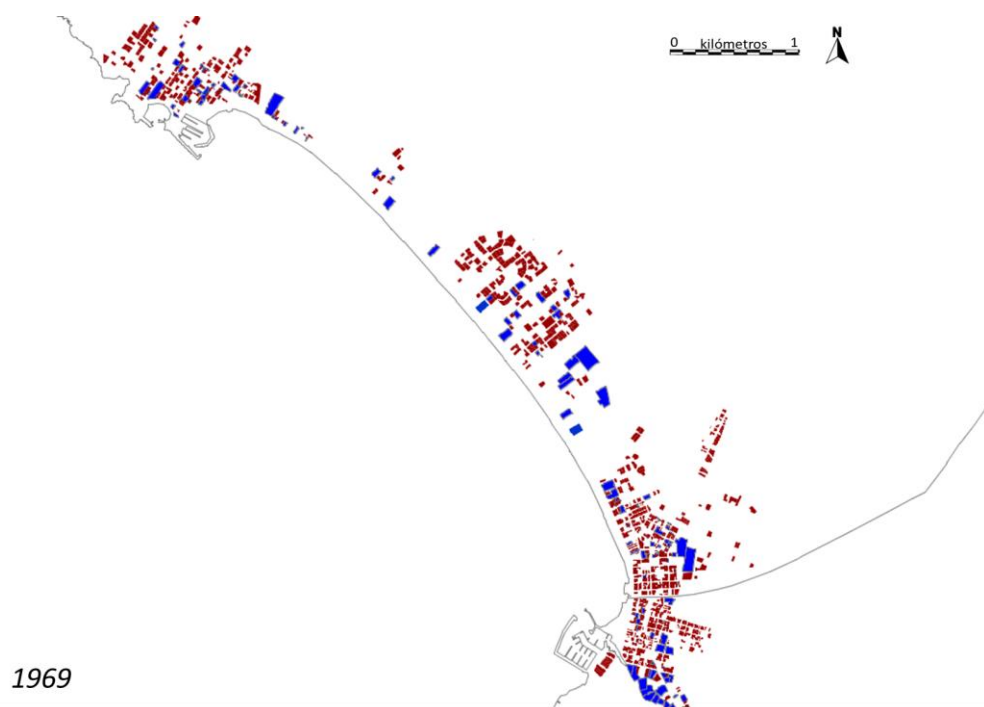
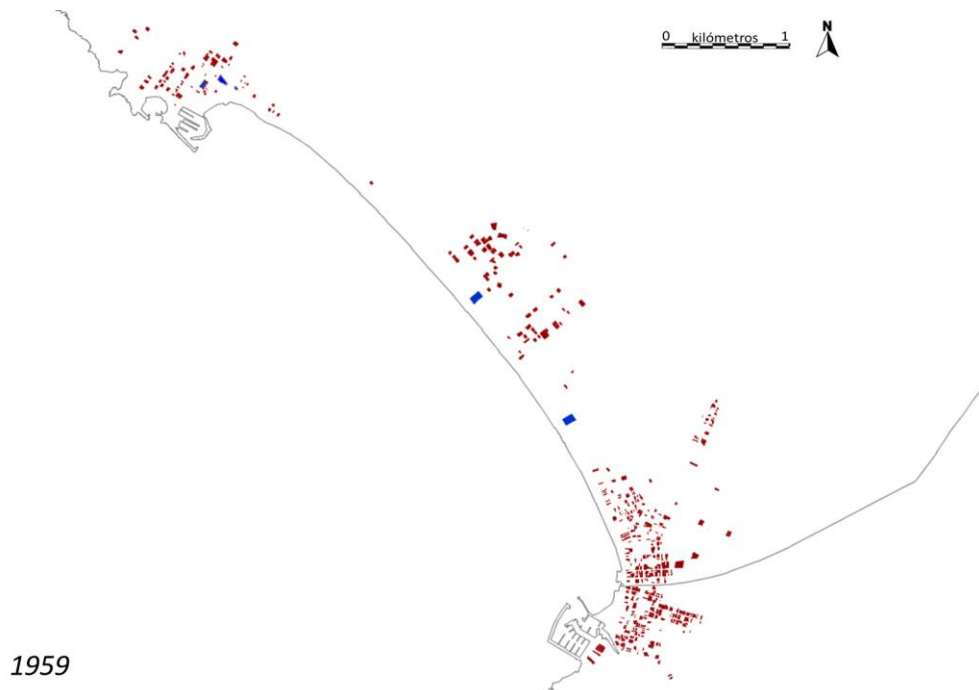
Primera línia de la Platja de Palma, actualitat. Font: arxiu propi.

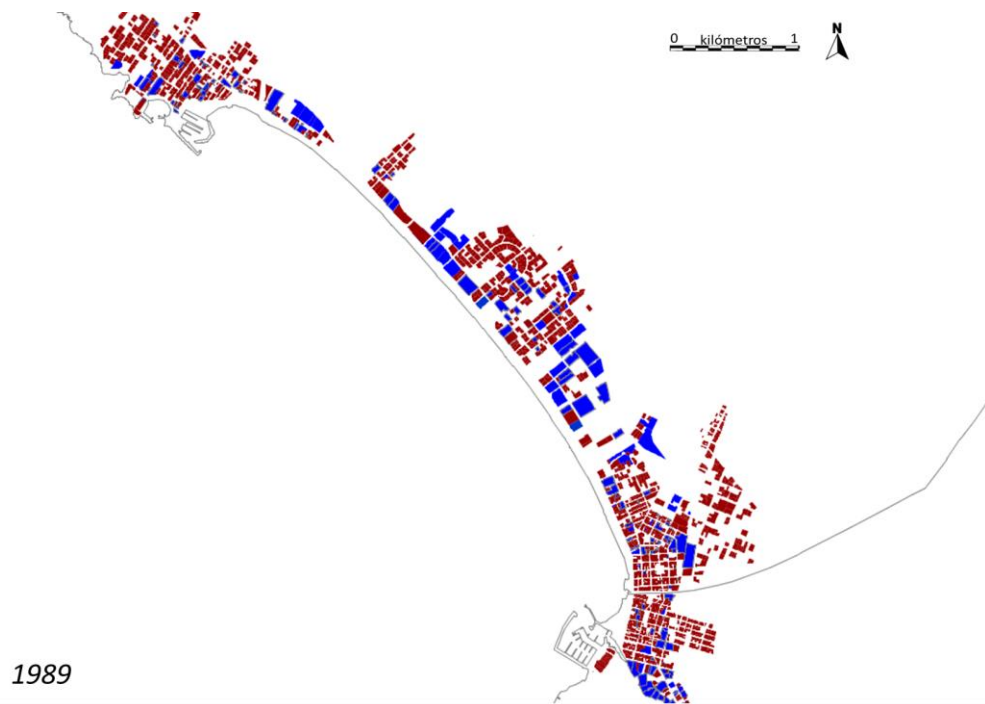
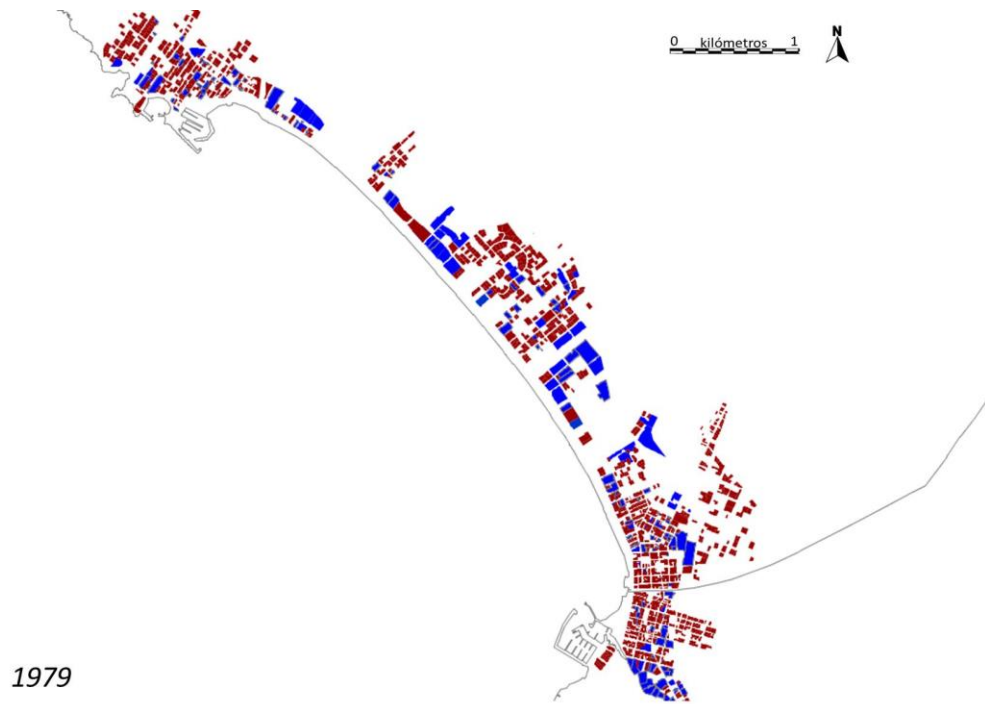


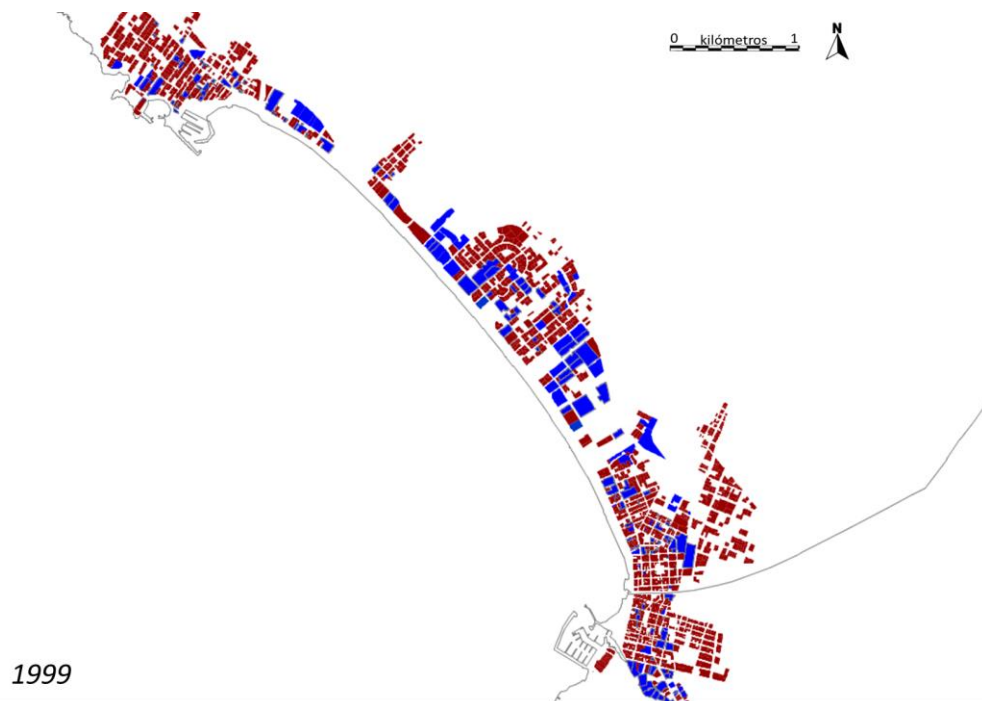
Mapes evolució urbanística Platja de Palma

(Ideal a totes les sessions)









Bibliografia sobre geografia turística a les Illes Balears.

La bibliografia sobre geografia del turisme a les Illes Balears és molt abundant, rica i extensa, tant la del conjunt com la referida a cada illa, fet que dificulta en

grau superlatiu la seva selecció. Tingui's en compte per tant que algunes referències poden haver quedat fora de la següent selecció.

Benítez-Mairata, J et al (1994). *Turisme, societat i economia a les Balears*. Palma, Fundació Emilo Darder.

Cirer-Costa, J. C. (2006). *El turisme a les Balears (1900-1950)*. Edicions Documenta Balear , Palma de Mallorca

Murray, I (2012). *Geografies del capitalisme balear: poder, metabolisme socioeconòmic i petjada ecològica d'una superpotència turística*. Tesi doctoral inèdita, Universitat de les Illes Balears.

Picornell, C (1990). Turisme i territori a les Illes Balears. 18 Conclusions generals sobre la geografia, la història, els impactes i la política del turisme a les Illes Balears. *Treballs de Geografia*, 43, 43-48.

Picornell, C; et al (2004). Turisme i societat a les Illes Balears. Conselleria de Turisme, Palma.

Picornell, M; Pomar, A.M (2002). *L'espai turístic*. INESE, Palma.

Pons, A., Salamanca, O. R., & Murray, I. (2014). Tourism capitalism and island urbanization: tourist accommodation diffusion in the Balearics, 1936-2010. *Island Studies Journal*, 9(2).

Seguí Llinàs, M (1995). *Les nouvelles Baléares. La rénovation d'un espace touristique mythique*. L'Harmattan, Paris.

Seguí Llinàs, M (2006). *El turisme a les Balears (1950-2005)*, Edicions Documenta Balear, Palma.

VV.AA (2000). *Welcome! Un segle de turisme a les Illes Balears*. Obra Social La Caixa, Barcelona.