



**Universitat de les
Illes Balears**

Facultat d'Educació

Memòria del Treball de Fi de Grau

Anàlisi de les mesures d'atenció a la diversitat d'un centre educatiu

Caterina Ferriol Florit

Grau d'Educació Primària

Any acadèmic 2018-19

DNI de l'alumne: 41570256F

Treball tutelat per Ana Maria Franco Sánchez
Departament d'Educació Inclusiva

S'autoritza la Universitat a incloure aquest treball en el Repositori Institucional per a la seva consulta en accés obert i difusió en línia, amb finalitats exclusivament acadèmiques i d'investigació

Autor		Tutor	
Sí	No	Sí	No
x		<input type="checkbox"/>	<input type="checkbox"/>

Paraules clau del treball:
Inclusió, diversitat, política, cultura, pràctica.

RESUM

El present treball tracta d'analitzar les mesures d'atenció a la diversitat d'un centre públic educatiu de la comarca del Raiguer. La diversitat és una realitat dins les aules i per aquesta raó l'escola ha de fer tot el possible per donar resposta a les necessitats educatives de tot l'alumnat. La metodologia utilitzada ha estat l'estudi de cas, concretament l'anàlisi de com es planteja l'atenció a la diversitat a la normativa actual tant estatal com autonòmica; la cultura del centre i les mesures d'atenció a la diversitat.

ABSTRACT

The present work treats to analyse the measures of attention at the diversity of an educational public centre of the region of the Raiguer. The diversity is a reality in the classrooms and for this reason the school has to do continuum the possible to give response at the educational necessities of continuum the students. The methodology utilised has been the survey of case, concretely the analysis of how poses the attention at the diversity at the ongoing rule so much state how autonomic; the culture of the centre and the measures of attention at the diversity

PARAULES CLAU:

Inclusió, diversitat, política, cultura, pràctica.

INDEX

1. Presentació i justificació del tema escollit	Pàg 5-6
2. Objectius.....	Pàg 6
3. Metodologia.....	Pàg 7-8
4. Marc Teòric	Pàg 9-26
4.1. Història de l'educació inclusiva: antecedents.....	Pàg 9
4.1.1. L'informe warnock -1978: el principi dels <i>principis</i>	Pàg 9
4.1.2. La declaració de salamanca: l'inici del camí cap a la inclusiva.....	Pàg 10
4.1.3. Index for inclusion: una guia per a la inclusió.....	P.11-13
4.1.4. La UNESCO: un gran suport i motor per a la inclusió.....	P 14
4.2. Marc normatiu de la inclusió a l'actualitat a nivell nacional i a la caib	P.16-26
4.2.1. Decret 39/2011: l'atenció a la diversitat a la caib	P.23-25
4.2.2. Decret 32/2014: l'atenció a la diversitat al currículum d'ep.....	Pàg 26
5. L'estudi de cas: les mesures d'atenció a la diversitat a un ceip.....	Pàg 27-30
5.1 Contextualització del centre	Pàg 28
5.2 Descripció dels espais	Pàg 28
5.3 Els serveis que ofereix el centre	Pàg 29
5.3.1 Activitats extraescolars	Pàg 30
5.3.2 Menjador escolar.	Pàg 30
6. Recollida i anàlisi de la informació	Pàg 31-43
6.1 Recollida de l'informació	Pàg 31
6.2 Anàlisi de la informació	Pàg 31
6.2.1 Cultura de centre	Pàg 31
6.2.2 Política de centre: revisió de documents.....	Pàg 35
6.2.3 Pràctiques educatives.....	Pàg 41
7. Conclusions.....	Pàg 44-46
8. Referències bibliogràfiques.....	Pàg 47
9. Annexos	Pàg 48-55

1. PRESENTACIÓ I JUSTIFICACIÓ DEL TEMA ESCOLLIT

Un dels fets més evidents amb el qual s'enfronten els i les docents a l'actualitat és la diversitat de l'alumnat. És clar i és evident que no hi ha dos infants iguals. Parlem de diversitat de capacitats, coneixements previs, estils i ritmes d'aprenentatge, interessos, motivacions així com diferències associades al seu context familiar i sociocultural. Davant d'aquesta realitat educativa i social, els i les docents han de donar una resposta que garanteixi als infants avançar en el seu procés de desenvolupament i aprenentatge.

Actualment el sistema educatiu està en un procés de canvi, però encara es poden trobar situacions d'exclusió a l'escola, a on alumnes diferents no obtenen una resposta a les seves necessitats educatives. L'atenció a la diversitat, l'equitat i la qualitat, necessiten d'un canvi de percepció i d'actitud per part de la comunitat educativa i un procés de millora amb una orientació inclusiva. Als centres s'ha de promoure un procés de reflexió envers la política, la cultura i les pràctiques, com a dimensions d'anàlisi tal i com apunten Booth i Ainscow (2002, Index for inclusion).

Dins aquest procés de millora, el suport educatiu esdevé un facilitador i per tant una mesura d'atenció a la diversitat dins la dimensió política (organització i model de suport al centre) i pràctica (coordinació entre mestres i suport curricular), amb l'objectiu de incrementar la participació i l'aprenentatge de tot i totes i aconseguir el màxim desenvolupament de cada un dels i de les alumnes.

L'objectiu principal d'aquest TFG és analitzar l'atenció a la diversitat a un centre d'educació infantil i primària (CEIP). S'emplegarà una metodologia qualitativa, l'estudi de cas, i s'aprofundirà en les mesures d'atenció a la diversitat a l'aula de 1r de primària.

Els instruments de recollida d'informació seran: les entrevistes (al cap d'estudis del centre i al tutor o tutora del curs analitzat); el diari de camp; l'observació; els qüestionaris i la revisió de documents institucionals del centre.

S'ha triat aquest tema per dos motius principalment. En primer lloc, una profunda sensibilització amb la necessitat de donar una resposta educativa inclusiva que incrementi la participació i la presència de tot l'alumnat, i de manera més específica de l'alumnat que presenta necessitats específiques de suport educatiu (ANESE endavant) pel fet d'haver cursat la menció de mestre de suport educatiu. El segon motiu, l'interès per conèixer d'aprop com s'atén a la

diversitat a un centre concret d'educació i primària, un CEIP, en el marc de les meves pràctiques.

La diversitat dins les aules és un fet ineludible. La majoria de docents entenen aquesta diversitat com a font d'enriquiment. Per aquesta raó tota la comunitat educativa hauria d'aprendre a treballar amb ella, millorant cada dia la seva pràctica educativa.

L'única educació que dona resposta a la diversitat dins les aules és l'educació inclusiva. L'educació inclusiva neix de la necessitat d'una nova cultura escolar. Aquesta no és una tasca fàcil perquè comporta un canvi profund de tota la comunitat educativa. Aquest tipus d'educació ofereix una adaptació a la diversitat que hi ha dins les aules i aspira a l'èxit de tot l'alumnat, facilitant la acceptació i el reconeixement i promovent les mateixes oportunitats a de participació de tot l'alumnat. (Valcarse, 2011).

L'equip docent, liderat per l'equip directiu i assessorats pels serveis d'orientació han d'orquestrar entorns d'aprenentatge per tal de facilitar l'aprenentatge de tot l'alumnat. Cada un dels alumnes té un context sociofamiliar i educatiu diferent per tant requereixen necessitats i actuacions diferents. Per millorar aquest context l'equip de suport realitza actuacions per tal que l'alumne arribi als objectius plantejats. Aquestes actuacions es duen a terme a tot el centre i tenen l'objectiu millorar l'atenció a la diversitat que ens trobem dins una aula. Però realment no és una només de l'equip de suport sinó de tota la comunitat educativa, ja que comporta decisions i actuacions de manera conjunta per què sinó és així no funcionen.

2. OBJECTIUS

Els objectius que guiaran el desenvolupament d'aquest treball són:

OBJECTIUS

1. Conèixer la cultura i les mesures d'atenció a la diversitat organitzatives del centre.
2. Revisar els documents del centre per conèixer com es tracta la diversitat a nivell de política i cultura de centre.
3. Analitzar les mesures d'atenció a la diversitat i les pràctiques educatives dins l'aula d'acord amb el decret 39/2011 i el decret 32/2014.

3. METODOLOGIA

Per tal de aconseguir els objectius plantejats a l'apartat anterior s'ha triat l'estudi de cas dins el camp de la metodologia qualitativa. L'estudi de cas és una estratègia d'ensenyament -aprenentatge que, mitjançant la descripció d'una situació (real o hipotètica), pretén apropar els estudiants a la realitat. El cas descriu un escenari global en el qual s'hi conjuguen diverses variables i que és susceptible de ser objecte d'estudi.

Les recerques realitzades a través del mètode d'estudi de cas poden ser: descriptives, si el que es pretén és identificar i descriure els diferents factors que exerceixen influència en el fenomen estudiat, i exploratòries, si a través de les mateixes es pretén aconseguir un acostament entre les teories inscrites en el marc teòric i la realitat objecte d'estudi (Martínez, 2006)

Yin (1989) proposa una manera de pensament de disseny de la recerca referint-se a cinc components especialment importants:

- Les preguntes de recerca
- Les proposicions teòriques
- Le(s) unitat(és) d'anàlisi
- La vinculació lògica de les dades a les proposicions
- Els criteris per a la interpretació de les dades

Les preguntes de recerca i les proposicions teòriques serviran de referència o punt de partida per a la recol·lecció de les dades des dels diferents nivells d'anàlisi del cas(s), i per a l'anàlisi posterior d'aquests. Perquè tant les preguntes de recerca com les proposicions teòriques contenen els constructes (conceptes, dimensions, factors o variables) dels quals és necessari obtenir informació. Per tant, s'ha de procedir a presentar la forma com es recol·lectarà la informació relacionada amb els constructes; és a dir, explicitar tant les diverses fonts de les quals s'obté com els instruments que han d'utilitzar-se per a la recol·lecció d'aquesta, i posteriorment derivar la vinculació lògica de les dades obtingudes a aquestes proposicions. Finalment es presentaran els resultats de la recerca a través d'una sèrie de conclusions que conduirien a l'enfortiment de les teories o dels enfocaments inserits en el marc teòric de la recerca.

Mitjançant aquesta metodologia es podrà extrapolar, sintetitzar i analitzar els resultats de manera més fàcil. A més es podrà lligar diferents punts de vista del mateix tema i extreure les conclusions.

L'objectiu principal d'aquest Treball de Fi de Grau és analitzar les mesures d'atenció a la diversitat que du a terme un centre educatiu per aquesta raó les entrevistes aniran encaminades a descobrir les accions que duen a terme en el centre per atendre a tot l'alumnat.

Per tal d'aconseguir la major informació possible s'utilitzaran diversos instruments:

- **L'entrevista:** Es realitzaran entrevistes a diferents persones, la cap d'estudis del centre i a la tutora del grup, per tal d'aconseguir diferents punts de vista. En primer lloc em reuniré amb la cap d'estudis del centre la qual m'explicarà les mesures que duen a terme en el centre. En segon lloc es farà l'entrevista a la tutora per tal de descobrir el seu punt de vista del tema.
- **Observació a l'aula:** durant les pràctiques de mestra de suport s'observarà el que passa dins aula. Aquest instrument ens permetrà fer un seguiment de conductes tan individuals com col·lectives davant les situacions d'ensenyament aprenentatge.
- **Diari de camp:** aquest instrument servirà per enregistrar tot allò que s'observarà per tal de després realitzar un anàlisi.
- **Revisió de documents:** es revisarà els documents per tal de comprovar tot allò que s'observa i s'enregistra a les entrevistes.

4. MARC TEÒRIC

4.1. HISTÒRIA DE L'EDUCACIÓ INCLUSIVA: ANTECEDENTS

L'educació inclusiva es presenta com un model d'atenció a la diversitat que té uns antecedents històrics que és necessari tenir presents per poder comprendre i emmarcar el present treball.

4.1.1. L'INFORME WARNOCK -1978: EL PRINCIPI DELS *PRINCIPIS*

La transformació de la percepció cap a l'escola dels professionals de l'ensenyament i de tota la comunitat educativa va començar a l'any 1978 amb l'**Informe Warnock** elaborat per la comissió britànica sobre l'educació especial presidida per Mary Warnock. En aquest informe es va afirmar que no existien nins i nines "inducables" i que les necessitats educatives especials eren inherents a tot l'ésser humà, independent de la seva etnia, cultura, religió o condició física.

Colmenero (2015) parla de l'Informe Warnock (1978) el qual esmenta per primera vegada l'integració i d'alumnat amb Necessitats Educatives Especials. Esmena tres tipus o formes diferents d'integració:

- a. La integració física, aquella que resulta del contacte amb a conseqüència de la creació d'aules d'Educació Especial en centres ordinaris.
- b. La integració social, que té lloc quan els alumnes amb necessitats educatives especials, a més de compartir l'espai físic, també comparteixen activitats amb la resta d'alumnes. Pretenem que la integració social a l'escola sigui la base de la integració social a la societat.
- c. La integració funcional que seria la més favorable ja que els alumnes amb necessitats educatives especials participen en les activitats de les aules i en la dinàmica del centre, és a dir, reben l'ensenyament en les aules ordinàries a temps complet o parcial.

El principi d'integració va suposar un gran avanç pel que fa a l'atenció a la diversitat. El seu plantejament anava més enllà de l'ubicació de l'alumnat dins l'aula, implicava que l'alumne amb necessitats havia de participar de forma activa de l'entorn que els rodejava.

4.1.2. LA DECLARACIÓ DE SALAMANCA: L'INICI DEL CAMÍ CAP A LA INCLUSIÓ

Encara que l'esperit de l'educació inclusiva estava començant a inspirar a moltes pràctiques educatives, no va ser fins a la **Declaració de Salamanca (1994)** fruit de “ **La Conferència mundial sobre educació de necessitats especial: accés i qualitat**” quan el nou paradigma inclusiu adquireix importància.

La declaració afirma que “el dret de cada nin i nina a una educació”. A més defensa el desenvolupament de les escoles inclusives de integració són els mitjans més eficaços per combatre actituds discriminatòries, creant comunitats d'acollida i construint una societat inclusiva que oferesqui oportunitats a tot l'alumnat. Resulta estrany que en aquesta Conferència Mundial parla d'escoles inclusives d'integració. Aquest fet fa pensar que encara hi havia falta de consens entre els experts i que quedava molt de camí encara. Beltran (2011)

Echeita i Sandoval (2002) resalten dues qüestions de la Declaració de Salamanca:

- 1) Per una banda parlen de l'ampliació dels alumnes que han de ser objecte de la preocupació dels professionals. Ells defensen que no només han de ser aquells amb discapacitats sinó que ,tots els alumnes, per un motiu o l'altre estan en risc d'exclusió i per tant en situació de desavantatge per aconseguir l'èxit educatiu. Aquest plantejament suposa que l'educació especial com a disciplina i àmbit de treball començi a desdibuixar però en el mateix temps a integrar-se amb tot el bagatge i experiències amb els altres moviments educatius amb els quals comparteix la necessitat de repletar-se a fons el sistema educatiu.
- 2) Per altre banda destaquen la visió interactiva i contextual de l'educació escolar. Hem de deixar de considerar “culpables” de les seves dificultats escolars a quí són víctimes de l'estructura i de les condicions en què s'ha desenvolupat. Estan d'acord amb Echeita (1994) quan diu que les escoles han de trobar la manera d'educar amb èxit de tots els nins i nines. A més en opinió seva la transformació profunda del sistema educatiu i dels centres escolars per encaminar els objectius d'intervenció i millora educativa.

4.1.3. INDEX FOR INCLUSION: UNA GUIA PER A LA INCLUSIÓ

Segons Gutierrez, Martin i Jenaro (2014) l'Index for inclusion és un company de viatge pels centres educatius interessats amb l'enfocament inclusiu i que es pugui aplicar a tots els nivells d'organització i que tingui en compte tota la comunitat educativa.

L'Index per a la inclusió va ser desenvolupat en el Centre d'Estudis sobre Educació Inclusiva (CSIE) en col·laboració amb la Universitat de Manchester (Carrington i Robinson, 2006; Mittler, 2000) i el Col·legi Christ Church University de Canterbury (Anglaterra) i representa el producte obtingut després de tres anys de treball experimental i de la seva aplicació en 25 escoles d'Anglaterra (Rustemier i Booth, 2005). El projecte del Index (Ainscow, 1998) es basa en treballs anteriors realitzats per investigadors a Austràlia (Centre, Ward i Ferguson, 1991) i Amèrica del Nord (Eichinger, Meyer i D'Aquanni, 1996). Aquestes recerques animaven a passar del model mèdic, centrat en els "problemes" dels alumnes, a models centrats en els processos d'exclusió i inclusió que es produeixen a l'escola (Ainscow, 1999:148).

Booht i Ainscow (2002) destaquen que la inclusió és un procés a través del qual les escoles i les comunitats tracten de reduir les barreres a la participació i a l'aprenentatge de tots els alumnes. I el que és especialment important, els autors afirmen que no són els alumnes els responsables del seu fracàs, ni els causants principals de determinades dificultats d'aprenentatge, ja que aquestes no es consideren produïdes, segons el model social explicatiu, per les deficiències personals dels alumnes, sinó que són el resultat de la interacció entre actituds, polítiques i pràctiques institucionals discriminatives i condicions personals. Per això és precisament l'escola la que, a través de les seves intervencions, pot reduir les barreres a l'aprenentatge i promoure l'èxit de cadascun dels alumnes. Resulta simptomàtica la substitució terminològica del constructe "dificultats d'aprenentatge" pel de "barreres a l'aprenentatge".

Booth i Ainscow (2001) defensen que els elements clau que poden definir la inclusió en educació són els següents: un procés, la participació, els grups o individus amb el risc d'exclusió, la modificació de cultures i els relacions entri escola i societat:

a) *Un procés*. La inclusió és un procés, un pla obert “una cerca interminable de formes de respondre a la diversitat”. Per tant, no és un estat que s'aconsegueix després de l'assoliment de determinats objectius, sinó que es tracta d'un camí que emprenen les escoles amb la fi última d'aconseguir progressivament que tots els seus membres se sentin part integrant del centre, acceptats i benvinguts.

b) *La participació*. El primer pas seria reconèixer el dret de qualsevol alumne a pertànyer a un centre educatiu ordinari, però això no basta, el fonamental de la inclusió és el canvi progressiu de l'organització del centre i del currículum, per a poder aconseguir augmentar la participació de tots els membres de l'escola.

A partir d'aquest aspecte Gutierrez, Martin i Jenaro (2014) pensen que els centres i els professors hauran d'identificar i eliminar les barreres per a la participació. Després de realitzar una anàlisi i valoració de l'organització i funcionament del centre, detectant tots els aspectes que puguin dificultar la participació dels membres en el centre educatiu, s'hauran de modificar, entre altres aspectes, els següents: rutines, organització dels espais, aspectes metodològics, normativa del centre, relacions amb la família, intercanvi d'informació docent, formació del professorat, etc.

Les barreres que impedeixen la participació són tots aquells aspectes de l'organització i funcionament del centre educatiu que “discapacitan”, que impedeixen el desenvolupament personal i que neguen a algunes persones la possibilitat d'obtenir un profit similar als altres.

Les barreres són sempre variades i seran diferents en cada centre educatiu, el més important és que els centres educatius i els professors assumeixin el compromís d'anar modificant aquests obstacles de forma progressiva. El camí cap a la inclusió serà únic i individual en cada centre, pel fet que les prioritats han de ser establertes internament.

c) *Els grups o individus amb el risc d'exclusió.* La inclusió presta una atenció especial als col·lectius o persones concretes amb major risc d'exclusió, la qual cosa inclou als alumnes amb necessitats educatives especials, però no solament es limita a ells.

Gutierrez, Martin i Jenaro (2014) opinen que la preocupació fonamental de la inclusió és evitar que les institucions educatives segreguin, marginin a grups sencers i a individus particulars de la dinàmica escolar. I, per tant, les propostes inclusives es dirigeixen a tots els col·lectius en risc d'exclusió escolar.

d) *La modificació de cultures.* La proposta inclusiva en educació s'ha de desenvolupar de forma progressiva, porta implícita un canvi en l'àmbit de la cultura (les maneres de pensar i de parlar sobre la diversitat a les escoles), de les polítiques escolars (les normatives, sistemes de gestió i rutines de tot rang que regeixen la vida de l'escola), i de les pràctiques quotidianes de les aules i dels centres.

Per a portar a la pràctica amb èxit la inclusió educativa és necessari trencar l'aïllament professional tan freqüent en alguns centres educatius i potenciar l'intercanvi d'idees, coneixements, experiències, recursos i professionals. Per tant, és necessari fomentar la col·laboració entre professors, professors de suport, alumnes, centres educatius i altres institucions de l'entorn. Gutierrez, Martin i Jenaro (2014)

e) *Les relacions entre escola i societat.* És molt important potenciar les relacions entre l'escola i la societat mitjançant iniciatives de caràcter inclusiu. El centre educatiu ha d'obrir-se a la comunitat, al municipi i al barri en un intercanvi recíproc de recursos, d'informació, de professionals, etc.

4.1.4. LA UNESCO: UN GRAN SUPORT I MOTOR PER A LA INCLUSIÓ

L'Educació Inclusiva rebutja qualsevol tipus de política, cultura i pràctica educativa que promouen qualsevol tipus d'exclusió. Les directrius educatives de molts dels països i organismes internacionals tenen com a objectiu treballar en l'Educació Inclusiva, però en els mateixos països que subscriuen l'Educació Inclusiva perduren estructures, regulacions, normatives i maneres de fer que entren en amb tradició amb els valors de l'Educació Inclusiva. Per aquest motiu hem de treballar en una doble adreça:

- A) D'una banda, adaptar un punt de vista crític sobre els processos que ens porten a l'exclusió dels alumnes.
- B) Per un altre, potenciar la participació dels alumnes a les escoles, fent-los més pròxims i participatius per a tots els membres de la comunitat educativa.

Beltran (2011) afirma que la UNESCO (2008) defineix l'educació inclusiva com “un procés permanent dirigit a oferir una educació de qualitat per a tots mentre es respecta la diversitat i les diferents necessitats, habilitats, característiques i expectatives d'aprenentatge dels estudiants i comunitats eliminant totes les formes de discriminació”. Però, fins en aquell moment, no se sap molt bé en què consisteix; és més un desig que una realitat. Hi ha moltes maneres d'entendre l'educació inclusiva en els diferents països. Per aquesta raó s'ha de delimitar les seves fronteres. D'aquesta manera d'evitar possibles confusions i organitzar la pràctica per tal d'aconseguir èxit.

Tractant amb la finalitat de descobrir algunes de les claus que tanca aquesta declaració de la UNESCO, Beltran (2011) assenyala cinc elements fonamentals de l'educació inclusiva:

- 1) En primer lloc, es posa en relleu que l'educació inclusiva és un procés permanent. Destaca el seu caràcter procesal dinàmic i mai acabat.
- 2) En segon lloc, que va dirigit a oferir una educació de qualitat per a tots. En aquest enunciat està condensada l'essència de l'educació inclusiva en assenyalar la finalitat d'aquest processos i els seus dos grans objectius: la qualitat i la qualitat per a tots. Són les dues grans aspiracions de l'educació al llarg de tots els temps: arribar a tots i fer-ho d'una manera eficient, és a dir, promovent el desenvolupament cognitiu de l'educand i estimulant els valors i actituds de la ciutadania responsable

- 3) Una tercera clau es tanca en el respecte a la diversitat. Amb això s'està expressant que la diversitat no és dolenta, ni perillosa; per contra, la diversitat ha de ser respectada i, sobretot, que és compatible amb la qualitat educativa i, en conseqüència, no és necessari separar als alumnes pel fet de ser diferents. Possiblement és aquesta tercera clau la que expressa millor el sentit d'aquesta declaració i la que marca el punt crític que distingeix aquest paradigma dels models educatius anteriors. La diversitat passa així de ser un enemic de l'educació de qualitat a convertir-se en un ingredient essencial de la qualitat educativa.
- 4) La quarta clau posa l'accent en el respecte a les diferències individuals, ja es tracti de necessitats, habilitats, característiques o expectatives d'aprenentatge. Això concorda plenament amb el nucli del “paradigma personal” que reivindica per a si la primera condició d'eficàcia del disseny educatiu, l'aprenentatge individualitzat. Al llarg de les recerques psicopedagògiques les variables que major impacte tenen sobre l'aprenentatge (estimat en termes de grandària de l'efecte), són les relacionades amb les característiques de l'alumnes
- 5) L'última clau es troba en la recomanació d'eliminar tota forma de discriminació. I són moltes les barreres que poden afavorir-la

La UNESCO (2008) afirma que l'educació inclusiva és un mitjà per a aconseguir una societat més justa i el seu fonament no és un altre que el dels drets humans. L'educació inclusiva és un dret de tots del qual ningú pot veure's privat.

A la Conferència Internacional sobre “Educació inclusiva: una manera de promoure la cohesió social”, celebrada a Madrid sota la Presidència de la Unió Europea (11-12 de març de 2010), s'assenyala que l'educació inclusiva “és un dret universal que ha d'assegurar que la qualitat, la igualtat i l'excel·lència siguin guardades segons els principis d'igualtat d'oportunitats, no discriminació i accés universal”.

4.2. MARC NORMATIU DE LA INCLUSIÓ A L'ACTUALITAT A NIVELL NACIONAL I A LA CAIB

4.2.1 LOE i LOMQE

4.2.1.1 LOE

La llei orgànica d'educació, LOE va ser implantada l'any 2006 i va defensar entre els seus principis clau l'atenció a la diversitat. Al capítol II, equitat a l'educació, especifica l'alumnat amb NESE (alumnat amb necessitats específiques de suport educatiu).

PREÀMBUL

Exposa en el preàmbul la idea que l'educació és el mitjà més adequat perquè infants i joves construeixin la seva personalitat, desenvolupin al màxim les seves capacitats, conformin la pròpia identitat personal i configuren la comprensió de la realitat. Aquesta Llei també planteja com a repte aconseguir que tots els ciutadans puguin rebre una educació i una formació de qualitat, sense que aquest bé quedi limitat només a algunes persones o a determinats sectors socials. Per això, en el títol preliminar, posa de manifest els principis en què s'inspira el sistema educatiu, i que són, entre d'altres: la qualitat de l'educació per a tots els alumnes; l'equitat, que garanteix la igualtat de drets i oportunitats; la no discriminació i la inclusió educativa; la flexibilitat per adequar l'educació a la diversitat d'aptituds, interessos, expectatives i necessitats dels alumnes; l'orientació educativa i professional dels estudiants, i la participació de la comunitat educativa en l'organització, el govern i el funcionament dels centres docents.

El títol II de la LOE fa referència als grups d'alumnes que requereixen una atenció educativa diferent de l'ordinària perquè presenten alguna necessitat específica de suport educatiu i encomana a l'Administració educativa l'establiment dels procediments i recursos necessaris per identificar aquestes necessitats tan aviat com sigui possible, així com una distribució adequada i equilibrada de l'escolarització d'aquests alumnes en centres públics i privats concertats.

En el preàmbul s'expressa que "la diversitat és una característica intrínseca dels grups humans. Per això, en tant que és una realitat social i educativa, ha de ser considerada en si mateixa un element enriquidor i no un factor de desigualtat. L'objectiu d'aquest Decret és establir i regular la resposta educativa a la diversitat dels alumnes sota els principis de qualitat,

equitat, d'integració i d'inclusió, i desenvolupar un marc normatiu propi de les Illes Balears que sigui hereu d'experiències contrastades i adequat a les condicions socioculturals de les nostres illes.”

Segueix dient que dins els grups educatius hi ha una variabilitat natural que ha de trobar una resposta educativa de qualitat al llarg de tota l'escolaritat, més enllà de la visió que associa el concepte de diversitat exclusivament a col·lectius amb peculiaritats que requereixen el diagnòstic i l'atenció de professionals especialitzats. Per això, aquest Decret estableix i regula les mesures generals, ordinàries i específiques d'atenció a la diversitat, els aspectes relatius a l'orientació educativa i a les seves actuacions, així com la regulació dels recursos humans i materials necessaris per fer efectiva l'atenció a la diversitat. La resposta educativa adequada a tots els alumnes es concep a partir del principi d'inclusió i s'entén que únicament d'aquesta manera es garanteix el desenvolupament de tots ells, s'afavoreix l'equitat i es contribueix a una cohesió social real. L'atenció a la diversitat és una necessitat que abraça totes les etapes educatives i tots els alumnes. És a dir, es tracta de tenir en compte la diversitat dels alumnes com a principi, i no com una mesura que correspon a les necessitats d'uns quants.

No obstant això, en el títol II de la LOE, dedicat a l'equitat en l'educació i a la compensació de desigualtats en l'educació, es té en compte que hi ha determinats alumnes amb necessitats específiques de suport educatiu pel fet de presentar necessitats educatives especials, per dificultats d'aprenentatge, per altes capacitats intel·lectuals, per haver-se incorporat tard al sistema educatiu o per condicions personals o d'història escolar. En aquest Decret s'assumeix el repte d'una educació de qualitat en igualtat d'oportunitats per a tots els alumnes, la qual cosa implica identificar-ne les necessitats tan aviat com sigui possible per tal d'iniciar de manera immediata l'atenció educativa que puguin requerir. La finalitat és que tots els alumnes puguin assolir el màxim desenvolupament de les seves capacitats personals. Per tant, és necessari atendre la diversitat dels alumnes i contribuir de manera equitativa als nous reptes i a les dificultats que aquesta diversitat genera. Es tracta que tots els centres sostinguts amb fons públics assumeixin el seu compromís social amb l'educació, facin una escolarització sense exclusions i desenvolupin processos d'ensenyament-aprenentatge adaptats als grups i als alumnes, sempre dins els principis d'autonomia pedagògica. A canvi, tots els centres sostinguts amb fons públics han de rebre de les diverses administracions els recursos materials i humans necessaris per complir les seves tasques. Els centres han d'aportar, alhora, el seu compromís i esforç, i ho han de reflectir en el projecte educatiu de centre, que ha de recollir, en una concepció àmplia de l'atenció a la diversitat, un seguit d'actuacions educatives complexes que han

d'implicar no només els alumnes i els professors, sinó també les famílies i la comunitat educativa en general.

El capítol III està destinat a les mesures d'atenció a la diversitat orientades a respondre a les necessitats concretes dels alumnes perquè, d'acord amb les seves capacitats, puguin assolir els objectius i, si és el cas, les competències bàsiques establertes per a les diferents etapes educatives. Estableix, en primer lloc, les actuacions generals que l'Administració educativa, amb la col·laboració d'altres administracions, ha de dur a terme per garantir el compliment dels principis educatius de qualitat i d'equitat. A continuació, s'estableixen mesures ordinàries de suport, definides com a estratègies organitzatives i metodològiques, que han de possibilitar l'adequació del currículum al context sociocultural i a les característiques dels alumnes del centre; també s'hi proposen mesures específiques de suport per donar resposta a determinades necessitats després de comprovar que les mesures ordinàries previstes no són suficients. S'hi estableixen també mesures adreçades a diverses etapes educatives, a més de mesures per a alumnes d'incorporació tardana, alumnes amb altes capacitats intel·lectuals, alumnes amb necessitats associades a una malaltia i alumnes en situació de desavantatge social.

El capítol IV tracta de les necessitats específiques de suport educatiu (NESE) i defineix els tipus d'alumnes que necessiten una intervenció educativa que transcendeixi l'atenció ordinària. S'hi regula la detecció, la identificació i la valoració de les necessitats específiques que han de dur a terme els diversos professionals, així com el seguiment de l'evolució dels alumnes.

El capítol V tracta de l'escolarització dels alumnes amb necessitats específiques de suport educatiu sota els principis de normalització, inclusió i igualtat d'oportunitats, i amb una distribució equilibrada entre els centres sostinguts amb fons públics. S'hi fa una especial referència als alumnes amb necessitats educatives especials i als alumnes d'incorporació tardana.

El capítol VI està dedicat als centres d'educació especial, que es defineixen com a centres que ofereixen ensenyament als alumnes amb necessitats educatives especials (NEE) que no poden ser ateses als centres ordinaris, i s'hi organitzen els ensenyaments que poden oferir aquests centres

El capítol VIII tracta de l'avaluació de l'aprenentatge dels alumnes amb necessitats específiques de suport educatiu, que s'ha de regir per la normativa general adaptada als programes específics o a les diverses adaptacions curriculars.

El capítol IX s'hi estableixen els serveis d'orientació educativa com a suport als professors, als centres i a la comunitat educativa en general i com a responsables de la detecció, la identificació i la valoració de les necessitats específiques dels alumnes. En aquest capítol també es determinen l'estructura, l'organització i les funcions dels serveis d'orientació educativa.

4.1.1.2 LOMQE

La llei de millora de la qualitat educativa (LOMQE) va ser implantada l'any 2013, aquesta llei no va eliminar l'anterior sinó que va fer una reforma. Per aquesta raó les dues lleis estan en vigor. Aquesta llei també contempla l'atenció a la diversitat d'una perspectiva inclusiva.

PREÀMBUL

El Preàmbul de la LOMQE expressa:

En el seu primer capítol que l'alumnat és el centre i la raó de ser de l'educació. L'aprenentatge a l'escola ha d'estar dirigit a formar persones autònomes, crítiques, amb pensament propi. Tots els alumnes i les alumnes tenen un somni, totes les persones joves tenen talent. Per això, tots i cadascun dels alumnes i les alumnes han de ser objecte d'una atenció, en la recerca de desenvolupament del talent, que converteixi l'educació en el principal instrument de mobilitat social, ajudi a superar barreres econòmiques i socials, i generi aspiracions i ambicions realitzables per a tothom." Segueix dient " tots els estudiants tenen talent, però la naturalesa d'aquest talent difereix entre ells. En conseqüència, el sistema educatiu ha de disposar dels mecanismes necessaris per reconèixer-lo i potenciar-lo. El reconeixement d'aquesta diversitat entre alumne o alumna en les seves habilitats i expectatives és el primer pas cap al desenvolupament d'una estructura educativa que prevegi diferents trajectòries. La lògica d'aquesta reforma es basa en l'evolució cap a un sistema capaç de canalitzar els estudiants cap a les trajectòries més adequades a les seves capacitats, de manera que puguin fer realitat les seves aspiracions i es converteixin en rutes que facilitin l'ocupabilitat i estimulin l'esperit emprenedor a través de la possibilitat, per a l'alumnat i els pares, les mares o els tutors legals, de triar les millors opcions de desenvolupament personal i professional.

Els estudiants amb problemes de rendiment han de disposar de programes específics que millorin les seves possibilitats de continuar en el sistema. Darrere dels talents de les persones hi ha els valors que els vertebrin, les actituds que els impulsen, les competències que els materialitzen i els coneixements que els construeixen.

El repte d'una societat democràtica és crear les condicions perquè tots els alumnes i les alumnes puguin adquirir i expressar els seus talents, en definitiva, el compromís amb una educació de qualitat com a suport de la igualtat i la justícia social. L'educació és el motor que promou el benestar d'un país.

El nivell educatiu dels ciutadans determina la seva capacitat de competir amb èxit en l'àmbit del panorama internacional i d'afrontar els desafiaments que es plantegin en el futur. Millorar el nivell dels ciutadans en l'àmbit educatiu suposa obrir-los les portes a llocs de treball d'alta qualificació, cosa que representa una aposta pel creixement econòmic i per un futur millor. En l'esfera individual, l'educació suposa facilitar el desenvolupament personal i la integració social. El nivell educatiu determina, de manera important, els objectius i les expectatives de la trajectòria vital, tant en l'àmbit professional com en el personal, així com el conjunt de coneixements, recursos i eines d'aprenentatge que capaciten una persona per complir amb èxit els seus objectius. Només un sistema educatiu de qualitat, inclusiu, integrador i exigent, garanteix la igualtat d'oportunitats i fa efectiva la possibilitat que cada alumne o alumna desenvolupi al màxim les seves potencialitats.

En el segon capítol segueix dient: és tota la societat la que ha d'assumir un paper actiu. L'educació és una tasca que afecta empreses, associacions, sindicats, organitzacions no governamentals, així com qualsevol altra forma de manifestació de la societat civil i, de manera molt particular, les famílies. L'èxit de la transformació social en la qual estem immersos depèn de l'educació. La realitat familiar en general, i en particular en l'àmbit de la seva relació amb l'educació, està experimentant canvis profunds. Són necessaris canals i hàbits que ens permetin restaurar l'equilibri i la fortalesa de les relacions entre els alumnes i les alumnes, les famílies i les escoles.

En tercer capítol expliquen que els canvis profunds als quals s'enfronta la societat actual demanen una adequació contínua i reflexiva del sistema educatiu a les demandes emergents d'aprenentatge. La creació de les condicions que permetin a l'alumnat el seu ple desenvolupament personal i professional, així com la seva participació efectiva en els processos socials, culturals i econòmics de transformació, és una responsabilitat ineludible dels poders

públics. Mai com ara hem tingut l'oportunitat de disposar d'una educació personalitzada i universal. Com mai fins ara l'educació ha tingut la possibilitat de ser un element tan determinant de l'equitat i del benestar social.

La principal amenaça és la fractura entre els que disposen dels coneixements, les competències i les habilitats per aprendre i fer, i fer aprenent, i els que en queden exclosos.

L'educació és la clau d'aquesta transformació mitjançant la formació de persones actives amb autoconfiança, curioses, emprenedores i innovadores, amb la voluntat de participar en la societat a la qual pertanyen, de crear valor individual i col·lectiu, capaços d'assumir com a propi el valor de l'equilibri entre l'esforç i la recompensa. El sistema educatiu ha de possibilitar tant l'aprenentatge de coses diferents com l'ensenyament de manera diferent, per poder satisfer uns alumnes i unes alumnes, que han canviat amb la societat.

Les habilitats cognitives, tot i ser imprescindibles, no són suficients; és necessari adquirir des d'edats primerenques competències transversals, com el pensament crític, la gestió de la diversitat, la creativitat o la capacitat de comunicar, i actituds clau com la confiança individual, l'entusiasme, la constància i l'acceptació del canvi. L'educació inicial és cada vegada més determinant per tal com avui dia el procés d'aprenentatge no s'acaba en el sistema educatiu, sinó que es projecta al llarg de tota la vida de la persona. Necessitem propiciar les condicions que permetin el canvi metodològic oportú, de manera que l'alumnat sigui un element actiu en el procés d'aprenentatge.

Els alumnes i les alumnes actuals han canviat radicalment en relació amb els de fa una generació. La globalització i l'impacte de les noves tecnologies fan que sigui diferent la seva manera d'aprendre, de comunicar-se, de concentrar l'atenció o d'abordar una tasca. Es fa necessari generar la convicció que el sistema educatiu recompensa de manera transparent i equitativa el rendiment que s'aconsegueixi en els objectius educatius, i que reconeix especialment la seva contribució a la millora de l'entorn. .

Continua amb el capítol set on explica que és necessari que cada centre tingui la capacitat d'identificar quines són les fortaleses i les necessitats del seu entorn, per poder prendre decisions sobre com millorar l'oferta educativa i metodològica en aquest àmbit, en relació directa, quan correspongui per la seva naturalesa, amb l'estratègia de l'administració educativa.

L'autonomia dels centres és una porta oberta a l'atenció a la diversitat dels alumnes i les alumnes, que manté la cohesió i la unitat del sistema i obre noves possibilitats de cooperació entre els centres i de creació de xarxes de suport i aprenentatge compartit.

El novè capítol parla de la racionalització de l'oferta educativa, reforçant en totes les etapes l'aprenentatge de matèries troncal que contribueixin a l'adquisició de les competències fonamentals per al desenvolupament acadèmic dels alumnes i les alumnes. La revisió curricular que succeeixi l'aprovació de la llei orgànica ha de tenir molt en compte les necessitats d'aprenentatge vinculades als accelerats canvis socials i econòmics que vivim.

El capítol número deu parla de les rigideses del sistema que condueixen a l'exclusió dels alumnes i les alumnes les expectatives dels quals no s'adeqüen al marc establert. En canvi, la possibilitat de triar entre diferents trajectòries els garanteix una més fàcil permanència en el sistema educatiu i, en conseqüència, més possibilitats per al seu desenvolupament personal i professional. Aquesta diversificació ha de permetre que l'estudiant rebi una atenció personalitzada perquè s'orienti cap a la via educativa que s'adapti més a les seves necessitats i aspiracions, cosa que ha d'afavorir la seva progressió en el sistema educatiu.

La protagonista del capítol onze és la tecnologia. La tecnologia ha conformat històricament l'educació i la continua conformant. L'aprenentatge personalitzat i la seva universalització com a grans reptes de la transformació educativa, així com la satisfacció dels aprenentatges en competències no cognitives, l'adquisició d'actituds i l'aprendre fent, demanen l'ús intensiu de les tecnologies. La incorporació generalitzada al sistema educatiu de les tecnologies de l'informació i la comunicació (TIC), que han de tenir en compte els principis de disseny per a totes les persones i accessibilitat universal, ha de permetre personalitzar l'educació i adaptar-la a les necessitats i al ritme de cada alumne o alumna.

En el darrer capítol parla de la metodologia. En el context del canvi metodològic que aquesta Llei orgànica propugna s'aborda aquesta necessitat de forma transversal en incorporar l'educació cívica i constitucional a totes les assignatures durant l'educació bàsica, de manera que l'adquisició de competències socials i cíviques s'inclou en la dinàmica quotidiana dels processos d'ensenyament i aprenentatge i es potenciï d'aquesta manera, a través d'un plantejament conjunt, la possibilitat de transferència i el seu caràcter orientador.

4.2.2 DECRET 39/2011: L'ATENCIÓ A LA DIVERSITAT A LA CAIB

En el primer article es parla de l'objectiu d'aquest decret:

1. Aquest Decret té per objecte establir l'ordenació educativa de l'atenció a la diversitat dels alumnes i regular la resposta educativa a aquesta diversitat, així com l'estructura i l'organització de l'orientació educativa i professional.
2. L'atenció a la diversitat és el conjunt d'accions educatives que, en un sentit ampli, intenta donar resposta a les necessitats educatives de tots els alumnes.
3. Les accions educatives d'atenció a la diversitat tenen per finalitat adaptar el procés educatiu a tots els alumnes per aconseguir l'èxit escolar i l'eliminació de les barreres a l'aprenentatge i a la participació.

En els criteris d'actuació diu que:

1. Tots els alumnes, amb independència de les seves especificitats individuals o de caràcter social, tenen dret a una educació adequada a les seves necessitats i característiques. Les mesures d'atenció a la diversitat han d'orientar-se a donar resposta a les necessitats educatives dels alumnes perquè puguin assolir els objectius i, si és el cas, les competències bàsiques de les diverses etapes educatives, i en cap cas poden suposar cap discriminació que dificulti aquest assoliment i la titulació corresponent.
2. L'atenció a la diversitat s'ha de regir pels principis de qualitat, equitat, igualtat d'oportunitats, normalització, integració i inclusió i igualtat entre dones i homes, i ha de garantir l'accessibilitat universal i la cooperació de la comunitat educativa.

Al quart article es parla de l'atenció a la diversitat als centres docents

1. Els centres docents són els agents directes i immediats de l'atenció a la diversitat. Aquests, amb l'objectiu d'aconseguir que els alumnes arribin a assolir els objectius i les competències bàsiques de les diverses etapes educatives, han de dur a terme les actuacions següents:
 - a) Adoptar les mesures generals d'atenció a la diversitat per facilitar l'accés i la permanència dels alumnes al sistema educatiu.

b) Seleccionar les mesures ordinàries de suport per proporcionar una atenció adequada a la diversitat dels alumnes.

c) Decidir les mesures específiques de suport per oferir una resposta educativa adequada als alumnes que presenten necessitats específiques de suport educatiu amb l'objectiu d'assolir el màxim desenvolupament possible de les seves capacitats.

d) Distribuir els alumnes en els grups ordinaris, o en qualsevol altre tipus d'agrupament, segons criteris d'heterogeneïtat

4. Els centres han de proporcionar als alumnes informació de les mesures organitzatives i curriculars que s'adoptin per a l'atenció individualitzada abans d'aplicar-les i de manera adequada a les seves característiques, edat i maduresa. També s'ha de proporcionar aquesta informació a les famílies o als tutors legals.

5. Amb caràcter general, els alumnes amb necessitats específiques de suport educatiu han de participar amb el seu grup de referència en el conjunt d'activitats del centre educatiu.

Article 5 estableix El pla d'atenció a la diversitat:

El pla d'atenció a la diversitat té com a finalitat adequar la intervenció educativa a les característiques i necessitats de tots els alumnes. L'elaboració del pla correspon a l'equip directiu, amb l'assessorament dels coordinadors de cicles o dels caps de departament i amb la col·laboració del servei d'orientació educativa.

Pel que fa a la formació de professorat també parla de l'atenció a la diversitat “La Direcció General d'Innovació i Formació del Professorat ha d'incloure en els plans anuals de formació permanent dels professors activitats formatives adreçades a la investigació, la preparació o la millora de l'atenció a la diversitat. També s'ha de tenir en compte l'atenció a la diversitat en totes les activitats de formació permanent dels professors”

Les actuacions general per a l'atenció a la diversitat totes les mesures que la Conselleria d'Educació i Cultura planifica i duu a terme per garantir el compliment dels principis educatius de qualitat i equitat. També parla de les mesures específic de suport “La Direcció General d'Innovació i Formació del Professorat ha de regular la implantació de programes socioeducatius destinats als alumnes en situació de risc personal o social, amb mesures de

protecció o de reforma, o destinats als alumnes per als quals resultin insuficients les diferents mesures d'atenció a la diversitat adoptades. Aquests programes poden suposar una escolarització compartida entre els centres ordinaris i altres institucions i/o entitats, amb les quals es podran establir protocols de col·laboració”.

4.2.3 DECRET 32/2014: L'ATENCIÓ A LA DIVERSITAT AL CURRÍCULUM D'EP

A l'article dos es parla principis generals d'aquest decret és parla de l'atenció a la diversitat:

“ L'Administració educativa ha de fomentar la qualitat, la coeducació, l'equitat, la inclusió educativa de les persones amb discapacitat, la igualtat d'oportunitats, la no-discriminació per raó de discapacitat, les mesures de flexibilització i les alternatives metodològiques, les adaptacions curriculars, l'accessibilitat universal, el disseny per a tothom, l'atenció a la diversitat i totes les mesures que siguin necessàries per aconseguir que els alumnes amb discapacitat puguin accedir a una educació de qualitat en igualtat d'oportunitats.”

A l'article vuit on és parla del procés d'aprenentatge i atenció personalitzada “ En aquesta etapa s'ha de posar especial èmfasi en l'atenció a la diversitat dels alumnes, en l'atenció individualitzada i en la prevenció de les dificultats d'aprenentatge mitjançant diagnòstics precoços i mecanismes de reforç, tan aviat com es detectin aquestes dificultats, per aconseguir l'èxit escolar. “

A l'article 17 s'estableix que el protagonista és l'atenció a la diversitat:

1. Tots els alumnes, amb independència de les especificitats individuals o de caràcter social, tenen dret a una educació adequada a les seves necessitats i característiques.
2. L'atenció a la diversitat fa referència a les decisions organitzatives, metodològiques i curriculars que caracteritzen una pràctica educativa orientada a afavorir el progrés educatiu, personal i social de tots i cada un dels alumnes.
3. El pla d'atenció a la diversitat és el marc en què es recullen les actuacions que el centre educatiu preveu per ajustar l'atenció educativa a les característiques i necessitats de tots els alumnes. Per tant, ha de fer referència tant a actuacions generals com a mesures específiques de suport, tot respectant els principis d'equitat, igualtat d'oportunitats i inclusió educativa.

A l'article 19 on es parla de l'autonomia de centre diu que “Els centres docents han de desenvolupar i completar el currículum i les mesures d'atenció a la diversitat establertes per les administracions educatives, adaptacions a les característiques dels alumnes i a la seva realitat educativa per atendre tots els alumnes. Així mateix, han d'arbitrar mètodes que tinguin en compte els diferents ritmes d'aprenentatge dels alumnes, afavoreixin la capacitat d'aprendre per si mateixos i promouen el treball en equip.”

5. L'ESTUDI DE CAS: LES MESURES D'ATENCIÓ A LA DIVERSITAT A UN CEIP

5.1. CONTEXTUALITZACIÓ DEL CENTRE

El CEIP està situat a la ciutat d'Inca, més concretament a les seves afores i separat del centre d'Inca per les vies del tren i la carretera de Lloseta a la barriada de Crist Rei que compta amb una Associació de Veïns, piscina municipal, zona verda, guarderia municipal "Toninaina", geriàtric, associació d'esplai Crist Rei, parc Illes Balears, etc.

Aquest centre va ser creat l'any 1977-78. Després el centre va passar a ser un centre d'integració (el primer centre a la zona del Raiguer) assumint així un canvi conceptual, metodològic, organitzatiu i la diversitat com a factor inherent al grup. Des de la seva creació en el curs 1977/78 moltes coses han canviat, però especialment la darrera dècada, ja que la immigració ha augmentat el nombre d'habitants a la ciutat de forma important, el nombre d'alumnes matriculats al centre ha passat en poc temps de 165 a 452 alumnes. Respecte a la procedència de l'alumnat s'observa que hi ha 24 nacionalitats diferents. Altre aspecte que s'han de tenir en compte és que el passat curs escolar el centre a nivell de 3 anys fou el més sol·licitat, incrementant-se amb un gran nombre de famílies natives de la ciutat.

Pel que fa a les famílies El 70% de les famílies del centre són d'origen espanyol i el 30% restants són estrangers (diferents països, fins a 15 nacionalitats). Durant els darrers anys hi ha hagut un augment considerable de famílies inqueres que duen els seus fills/es al centre. Algunes famílies reben algun tipus d'ajuda (Conselleria d'Educació, Ajuntament, MEC, Menors, Serveis Socials). Un % bastant elevat col·labora amb l'APIMA.

El nombre d'alumnes oscil·la entre 450 i 500 nins/es.. Les ràtios per aula són com marca la llei (25), exceptuant alguns nivells, en el cas de la classe analitzada és de 29 alumnes. Com a centre d'integració compten amb alumnes amb necessitats educatives específiques, diagnosticats per l'Equip d'Orientació Educativa i Psicopedagògica d'Inca. Alguns alumnes formen part del programa d'atenció a la diversitat (NEE, AD).

El centre es caracteritza per tenir una diversitat cultural molt gran. A més el nombre d'alumnes NESE i NEE és bastant dins una aula et pots trobar entre 9 i 10 alumnes NEE i NESE. El nombre d'alumnes és de 553 i més de 30 professionals entre tutors i especialistes. Com a centre d'integració compta amb alumnes amb necessitats educatives específiques, diagnosticats per l'equip de d'Orientació Educativa i Psicopedagògica d'Inca. Molts d'aquests alumnes formen part del programa d'atenció a la diversitat (NEE, AD) però a causa d'aquest

gran nombre d'alumnes amb necessitats hi ha una llarga llista d'espera per revisar casos específics.

El centre té la missió d'oferir una educació global i integral de la persona, afavorint el desenvolupament competencial de l'alumnat, on l'acció educativa es centra en l'alumne i no en la simple acumulació de coneixements, sinó en el desenvolupament de la capacitat d'utilitzar-los. Cada nen és guiat a descobrir i desenvolupar els seus potencials intel·lectuals, creatius, socials i físics conreant una passió per l'aprenentatge, on tota la comunitat educativa hi participa. L'escola faculta als alumnes a convertir-se en individus segurs, equilibrats, crítics, innovadors i socialment responsables capaços de contribuir activament a la transformació constant de la societat en un món globalitzat i sostenible.

5.2. DESCRIPCIÓ DELS ESPAIS

L'edifici del centre té dues plantes i dues ales (una d'elles de recent creació). Totes les aules tenen calefacció, i les més noves també tenen aire condicionat. A més compta amb un pavelló, una aula de psicomotricitat, i aules específiques d'anglès, música, informàtica, biblioteca i hort escolar. Totes les aules del centre tenen connexió a internet, i s'està treballant per fer arribar les noves tecnologies (projector i PDI) a tots els nivells del centre.

A la planta baixa estan ubicades

Consergeria	Secretaria	AMIPA	Menjador
Cuina	Aula de drama	Aula de psicomotricitat	Aula de música
Bany nins/es	Bany de professors	Bany de minusvàlids	Bany personal de servei
Quartet de material infantil	4 aules de 3 anys	3 aules de 4 anys	4 aules de 5 anys
1 aula de 1r de primària	Ascensor i sala de màquines	Gimnàs	Administració cuina

Dos patis

Zona coberta	Zona descoberta	Sala de calderes
Sala Gasoil	Sala propà	Hort

Planta alta

Direcció	Cap d'estudis	Biblioteca
Sala de professors	Aula Anglès	Aula ordinadors

Banys nins/es	Banys professors	Sala de material
Banys nins/es		

5.3 ELS SERVEIS QUE OFEREIX EL CENTRE

Els serveis que ofereixen en el centre són els següents: Escola matineria, Menjador Escolar Activitat extraescolars ,Biblioteca escolar ,Pàgina web Blocs.

5.3.1 ACTIVITATS EXTRAESCOLARS

Són aquelles activitats organitzades pel Consell Escolar i delegades a l'APIMA. Es realitzen fora de l'horari lectiu, realitzades dins o fora del centre, dirigides per monitors contractats i voluntaris educatius. La participació en aquestes serà voluntària i no discriminatòria. No podran ésser objecte d'avaluació amb caràcter acadèmic.

Durant qualsevol tipus d'activitat seran vàlides totes les consideracions contemplades en l'apartat "normes generals de convivència" d'aquest RRI.

Es consideren com activitats extraescolars les següents: Activitats dels horabaixes i Escola matineria . L'horari és de 7h 30' fins 8h 50' i de 15h 30' fins a 17h 30'

Es duen a terme des del mes de setembre fins el darrer dia de juny (dies lectius), de dilluns a divendres. Per poder apuntar-s'hi és obligatori ésser soci de l'APIMA. Quan el Consell Escolar decideix una sanció, ho fa veient l'informe que redacten els monitors. Els monitors i totes les persones relacionades amb les activitats vetllen per tal que aquest espai mantingui una línia educativa amb el centre i sigui un moment d'enriquiment personal, de relació i de convivència. L'acumulació de faltes de disciplina pot suposar la pèrdua temporal o definitiva del dret a la participació de les activitats.

Aquest, no sols es tracta d'un servei de guarderia, sinó que es realitzen diferents activitats encaminades a que els infants activin i desenvolupin les seves capacitats motrius, cognitives i socials, mitjançant activitats com poden ser: Jocs de taula, estimulació musical, dibuix, multiesports, contes, jocs de lògica, etc.

5.3.2 MENJADOR ESCOLAR.

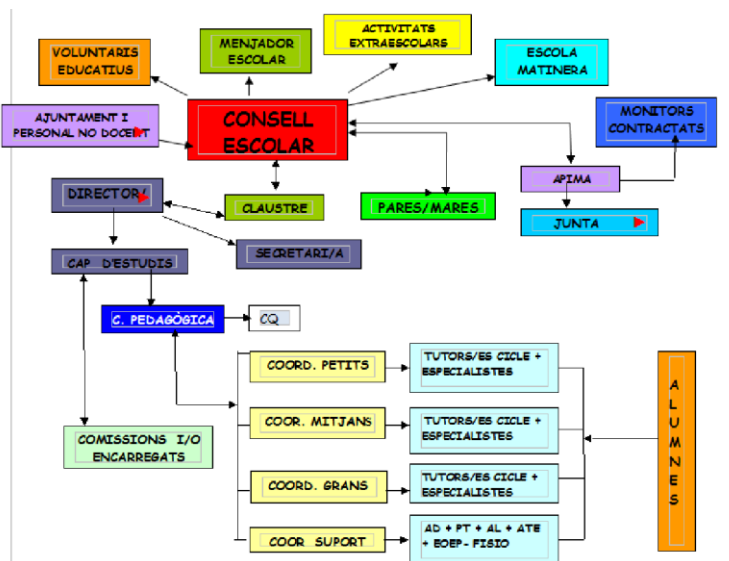
OBJECTIUS GENERALS DEL SERVEI MENJADOR

- Oferir un servei de menjador als alumnes de l'escola i pels mestres.
- Treballar aspectes nutricionals i educatius dins el temps del menjador escolar.
- Aconseguir que l'acte de menjar sigui un moment agradable.
- Consolidar el hàbits correctes a la taula.
- Afavorir els hàbits de participació i higiene

HORARI I ORGANITZACIÓ

L'horari del menjador és de 14h a 15:30h. Després de dinar els alumnes romanen en el centre fins a la recollida dels pares o al començament de les activitats extraescolars. Es dur un control de les incidències de menjador i tots els usuaris que no compleixin les normes. Es segueix el protocol del pla de convivència del centre que en darrer extrem es pot suspendre temporal o definitivament l'ús del servei.

ORGANIGRAMA DEL CENTRE



6. RECOLLIDA I ANÀLISI DE LA INFORMACIÓ

6.1 RECOLLIDA DE L'INFORMACIÓ

La recollida d'informació ha està realitzada amb diversos instruments:

- Les entrevistes: es va plantejar les preguntes de tal manera que es poguessin contestar als objectius plantejats. Va haver una reunió en les dues persones entrevistades. Després es va transcriure tot allò que havien dit i finalment es va fer un anàlisi.
- L'observació directa: en el moment de les pràctiques es va focalitzar l'observació en diferents coses com són: l'atenció a la diversitat, el suport, les pràctiques dins l'aula , els valors inculcats etc.
- El quadern de camp: durant el període de pràctiques es va observar tot allò que es feia dins i fora de l'aula. Després a un quadern s'escrivia tot allò que era rellevant o cridava l'atenció. Després es va fer una tria de la informació i finalment un anàlisi d'aquesta.
- La revisió de documents: una vegada fet les entrevistes es va revisar la documentació de centre per tal de contrastar la informació donada per les persones entrevistades

6.2 ANALISI DE LA INFORMACIÓ

L'anàlisi de la informació es farà d'acord amb les següents categories amb la intenció de respondre als objectius del treball.

6.2.1 CULTURA DE CENTRE

Per tal de contestar al primer objectiu: conèixer la cultura i les mesures d'atenció a la diversitat organitzatives del centre s'ha fet una investigació i el següent anàlisi.

COMISIONS

Al centre s'organitza la feina per comissions i una d'elles és la d'equip de suport l'encarregada de l'atenció a la diversitat, a la que es treballen tots els aspectes relacionats amb el suport del centre:

- Tipus de suport / reorganització si és necessari
- Elaboració de material
- Informes NESE

- Assessorament mestres
- Tipus d'adaptacions

En aquestes comissions hi participa l'orientador del centre i és el que ens assessora a nivell d'equip. S'ha pogut assistir en reunions d'aquesta comissió i com bé he dit al meu quadern de camp aquesta comissió està dissenyada per donar als tutors eines per atendre millor a la diversitat.

Es va explicar que sempre que és pugui el suport es fa dins l'aula encara que hi ha excepcions. Durant aquest curs s'ha creat un material nou per donar a conèixer a tots els professionals del centre com s'actua en cada infant en necessitats. Per aquesta raó s'ha creat un document de seguiment en el qual s'ha d'escriure totes aquelles mesures que es duen a terme amb aquell infant. D'aquesta manera, sobretot els especialistes, sabran com actuar amb el nin i fer una bona intervenció. Aquest document el crea el mestre de suport i l'elaboren aquest juntament amb el tutor de l'alumne.

ATENCIÓ A LA DIVERSITAT

El centre té llibertat per promoure l'atenció a la diversitat que ells creuen que és la millor. Pel que fa aquest tema ella em va dir que el principi fonamental que tenim a la nostra escola és la inclusió i per treballar-la partim de les capacitats de cada un dels infants.

El claustre treballa i té un interès molt gran per aprendre i educar en la diversitat. Exposa que tot el claustre fa inclusió i treballa per atendre a tot l'alumnat, tots els infants tenen "capacitats" i per això les es potencia a tots els infants.

També hi ha un acord en què és molt difícil arribar a tothom. Però es fa tot el possible per arribar-hi i que tots els alumnes aconsegueixi els objectius principals. La cap d'estudis en concret diu que els agradaria que l'atenció a la diversitat fos més individualitzada de tot l'alumnat, poder donar una resposta més "adequada". Però això no és possible amb les ràtios d'aula tan elevades a primària.

A les dues entrevistes coincideix que les mesures d'atenció a la diversitat que més funcionen són les que es fan de manera global a tot al grup. Encara que a vegades, si és necessari es proposen mesures individuals sobretot als alumnes NESE. A més les mesures d'atenció a la diversitat que funcionen són treball cooperatiu, projectes i racons. També aprofitant que hi ha la mestra de suport realitzem desdoblaments.

FORMACIÓ DEL CLAUSTRE

Un punt fort del centre és la formació constant del professorat. Cada curs duen a terme una formació per tal de millorar un aspecte del centre. Aquest curs han apostat per l'avaluació competencial, ja que pensen que és el camí a seguir si volem una escola inclusiva. Això no seria possible sense la implicació del professorat i la de l'Equip Directiu, ja que entre tots escolleixen la formació necessària i més adient. Gràcies a aquesta formació contínua s'ha pogut millorar en el sistema educatiu amb canvis metodològics.

AGRUPAMENTS

Sempre es fan grups heterogenis . Els grups es formen a infantil 3 anys (4t d'EI). En aquest cas es formen tenint en compte diversos aspectes:

- Nombre de nins i nombre de nines
- Mes de naixement
- Observació que es fa els dies d'adaptació (estan tots mesclats i feim els grups una vegada veim la interacció entre els infants)
- Assessorament de l'escoleta Toninaina (venen molts infants)
- Assessorament de l'EAP (quan a NESE)
- Alumnat NESE per desconeixement de la llengua (es reparteixen)

Quan a equips de treball cooperatiu, a l'hora de fer els grups es miren les característiques individuals de cada infant per a fer grups heterogenis.

SUPORT DINS L'AULA

Els suports es fan tots dins l'aula ordinària, treballant amb grups cooperatius on els infants aprenen uns dels altres, s'enriqueixen i l'aprenentatge és més significatiu. També es treballa en gran grup i en petits grups heterogenis (grups cooperatius).

Els suports que es fan fora de l'aula són els d'AL; es fan en petit grup i es treballa reeducació i part emocional.

S'ha observat que el tipus de suport que es fa en el centre. Una conseqüència directa de les ratios és la necessitat de recursos tant materials com humans. Des de la Conselleria s'ha imposat que a cada nivell hi hagi un suport (no té perquè ser un mestre de Suport o d'AL) i aquest fa la funció de +1. En centre no s'aprofiten aquests recursos extres des de la perspectiva

de cotutoria (essent dos mestres dintre de l'aula que fan la mateixa funció), sinó que empren aquesta figura com una persona que entra dins l'aula i s'adapta a la dinàmica del tutor.

COORDINACIÓ

A les entrevistes s'explica que el centre disposa de personal de suport i el distribuït de la manera següent:

- A cada nivell hi ha un mestre/a de suport
- Cada setmana, dins l'horari lectiu, tenen una reunió de coordinació entre els dos tutors/es amb el membre de suport.
- El mestre de suport participa a les reunions amb les famílies perquè es fa cotutoria

REALITZACIÓ DELS HORARIS

Es fan els horaris a principi de curs. L'equip directiu elabora els horaris: es posen els especialistes i són els mestres tutors que després es posen les diferents àrees a desenvolupar per imperatiu. A l'hora d'elaborar-los tenim en compte poder fer el màxim de desdoblaments a cada grup.

Degut a tenir tants de grups amb pocs espais a vegades no és possible fer els desdoblaments que voldrien. Per aconseguir més espais, han fet tot el centre espai educatiu: els 3 halls, els dos patis.

La tutora segueix amb la línia que parla la cap d'estudis i diu que cada setmana tenen unes hores de coordinació entre els tutors del nivell i la mestra de suport. A més durant tota la setmana es can comunicant per tal de estar coordinats en tot moment.

6.2.2 POLÍTICA DE CENTRE: REVISIÓ DE DOCUMENTS

Per tal de contestar al segon objectiu: revisar els documents del centre per conèixer com es tracta la diversitat a nivell de política i cultura de centre s'ha fet una investigació i el següent anàlisi de la informació.

TRETS D'IDENTITAT DEL CENTRE:

El centre en el seu PEC explica que ells aspiren a ser reconegut com un centre que aposta per:

Una Escola activa. Una escola on l'alumne és el principal particip del seu aprenentatge. Una escola equitativa, allà on es dóna a cada alumne el que necessita partint dels seus coneixements. Aposta pel coneixement i respecte de la nostra cultura i patrimoni. A més dóna molta importància a la comunicació-feina-col·laboració amb les famílies. Una escola que fomenti la coeducació, sense discriminar a ningú per qüestions de sexe, religió, política ...Per una bona acollida als nousvinguts. Fomentar la feina conjunta de tota la comunitat educativa. Potenciar la col·laboració i el treball en equip per part del professorat. Una escola ecoambiental, fomentant la sensibilitat de tota la comunitat educativa envers aquest tema. Una escola que fomenti l'ús de les noves tecnologies implicant a tota la comunitat. Una escola que vol una educació integral de les persones i que té present l'educació emocional com a mitjà de resolució de conflictes (mediació). Una escola on la incorporació d'una tercera llengua comença des del més petits ampliant-se als més grans (seccions europees).

A més també en el PEC expliquen els seus objectius i valors:

El centre té una actitud favorable de respecte a la mediació, a la solidaritat, al diàleg, respecte, col·laboració, tolerància. Aposta per un aprenentatge significatiu. És important pel centre l'atenció al ritme d'aprenentatge dels alumnes a partir dels seus coneixements previs. Inculca en els seus alumnes el respecte per l'entorn físic, social i cultural. Esperit de diàleg, comunicació, participació, col·laboració...amb les famílies i amb la resta de la comunitat educativa. Actitud de no discriminació (coeducació). Respecte a les diferències religioses, socials, polítiques, ètniques o per causa física o psíquica. Actitud de respecte de cap als nousvinguts. Actitud de treball en equip en benefici de tota la comunitat educativa. Fomentar una actitud per fomentar la

consciència ecològica de l'entorn. Actitud oberta cap a l'ús de les noves tecnologies.
Sensibilitat cap a l'ús d'una tercera llengua. Sensibilitat en front l'educació emocional.

L'ATENCIÓ A LA DIVERSITAT

L'atenció a la diversitat es contempla a diferents documents de centre com són : la PGA, el PEC, la Concreció curricular, les programacions inclusives (dins les programacions de nivell hi ha les ACIS) , la Programació d'aula i el PAD.

Dins la PGA es troba a l'Annex II el PAD d'aquest curs on diu que durant aquest curs escolar , i sempre tenint en compte les necessitats dels alumnes, s'organitzaran els diferents grups de suport dins el grup classe només en casos molt puntuals es treurà a l'infant de l'aula.

LÍNIA METODOLÒGICA

Pel que fa a la metodologia en els seus documents de centres, concretament en el PEC, explica que el centre aposta per un aprenentatge significatiu. També les metodologies actives són el seu principal motor ja que tenen com a protagonistes l'aprenentatge de l'alumnat.

També a les entrevistes tant a la tutora com a la cap d'estudis es parla d'aquest aspecte. La cap d'estudis diu que:

La metodologia i la innovació pedagògica és un dels seus punts forts i que es compartit a tot al centre. S'explica quan quan es proposa fer un canvi innovador és difícil arrencar per tant és important que hi hagi un grup de mestres que l'iniciï però el més important és que el claustre estigui implicat i que es faci "seu" el que s'elabora. Per tant es treballa per grups (solen ser per nivell) i després es du a CCP i claustre o inrevés. Durant aquest any el claustre està implicat per unificar la línia metodològica i per millorar el procés ensenyament aprenentatge. Aquest fet s'ha observar a totes les reunions que hem fet a les hores exclusives. S'ha fet dos documents per unificar la línia de centre de matemàtiques i llengües.

REALITZACIÓ DOCUMENTS NESE

Les característiques són molt diverses, cada nin és únic i amb unes característiques úniques. Tenen: rm (a infantil), síndrome down, tea, discapacitat psíquic, teg (trastorn emocional greu) . total nee infantil: 12 . Total nee primària: 18 nese: infantil 28 nese primària: 78

Els documents NESE els elabora la tutora del grup amb ajuda i aportacions del mestre de suport. Durant el període de pràctiques he pogut observar com es feien. Ens varem reunir la tutora i la mestra de suport i parlàrem de quines mesures s'havien d'aplicar en cada cas. La tutora en tot moment va tenir en compte l'opinió de la mestra de suport, per tant, és una feina conjunta. Es realitza un document NESE durant el curs, el qual es va actualitzant trimestralment.

ADAPTACIONS

Les adaptacions curriculars s'intenten fer de manera coordinada amb la mestra de suport encara que a vegades, jo com a tutora, decideix unes coses però abans de aplicar-ho o consulta amb la mestra de suport. Les adaptacions sempre que podem són no significatives o d'accés per tal que siguin el més inclusiu possible.

Pel que fa a la meua observació a l'aula s'ha vist que a vegades les adaptacions no es duen a la pràctica i a tot l'alumnat els hi dona es mateix material i hi ha alumnes que no arriben assolir el contingut, cosa que farien si li adaptessin.

En el PAD s'exposa els criteris per a l'elaboració de les adaptacions curriculars:

- Elaboració d'ACIs integrades dins la programació (programacions inclusives)
- Adequació del currículum reflectida les Programacions i en la Programació d'Aula tenint en compte les característiques de l'alumnat.
- Les mesures de suport educatives establertes en el centre.
- Flexibilització del temps per aconseguir les capacitats indicades en els objectius.
- Adequació dels recursos humans, materials i d'espai.
- Partir del nivell de competència curricular (NCC) de l'alumne sense oblidar la Programació d'Aula i els recursos amb que podem comptar per dur-la a terme, així com les necessitats i ritmes d'aprenentatge de cada alumne

En el marc d'una escola comprensiva l'ensenyament s'ha d'adequar de manera que permeti a cada alumne progressar d'acord amb les seves capacitats i sempre amb expectatives de progrés i d'èxit per part de tota la comunitat educativa.

Les necessitats educatives es defineixen dins el context educatiu en el qual es desenvolupen i , per tant, no es poden establir de forma definitiva ni rígida ja que varien segons les condicions i les oportunitats que el centre ofereix, el procés d'aprenentatge del mateix alumne i la realitat socio-familiar que l'envolta.

Les respostes educatives específiques s'organitzen al voltant de:

L'adequació del currículum, reflectida en les Programacions i en les Programacions d'Aula, tenint en compte les característiques de l'alumnat

Les mesures de suport educatiu establertes en el centre.

La flexibilització del temps, amb la modificació dels terminis per aconseguir les capacitats indicades en els objectius tant dins l'àmbit del mateix cicle com de l'etapa corresponent.

Les mesures d'atenció a la diversitat del mateix centre.

L'adaptació curricular individual.

EQUIP DE SUPORT

En PADA s'explica que l'equip de suport actuarà dins del marc del pla de treball anual de forma coordinada, tenint present el perfil del seu lloc de treball que té per finalitat facilitar que l'escola sigui un ambient inclusiu que permeti l'assessorament i la col·laboració amb tota la comunitat educativa.

Formaran part de l'equip de suport:

- | | |
|---|------------------------------|
| · Cap d'estudis. | Orientador de centre |
| · PTSC (equip suport conselleria) | 3 PTs (dues són mitges) |
| · 2 AL | 5 mestres suport de primària |
| · 4 ½ Auxiliar Tècnic Educatiu (A.T.E.) | Fisioterapeuta |

Serveis externs de l'Ajuntament: Serveis Socials (Mediador/a Cultural i Treballador/a Social), i especialistes d'altres específics com UVAI ASNIMO, ONCE, GASPAR HAUSSER, NOUSIS, Joan XIII

Els objectius/ funcions principals de l'equip de suport segons el PAD són:

- Coordinar-se setmanalment amb els tutors i mestres especialistes per assessorar, orientar i elaborar materials adaptats per atendre les necessitats de l'alumnat NESE
- Dissenyar i fer seguiment de les mesures i dels programes que es duguin a terme per atendre la diversitat dels alumnes NESE.
- Acordar els criteris bàsics d'atenció a la diversitat del centre , recollint les necessitats dels cicles i de l'equip docent.
- Prioritzar les necessitats de suport de l'alumnat i establir els criteris d'atenció optimitzant els recursos
- Fer el seguiment de l'evolució dels alumnes NESE
- Identificar els canals de comunicació per a la gestió de les demandes del professorat i per al retorn de la informació al professorat.
- Establir contacte i coordinar-se amb serveis externs com UVAI ASNIMO, ONCE, Joan XXIII, fisioterapetures...
- Establir diferents modalitats d'atenció a la diversitat al centre: atenció individualitzada, desdoblaments heterogenis, treball cooperatiu
- Elaborar les adaptacions curriculars i/o d'accés juntament amb els tutors
- Avaluació de la comissió de l'equip de suport
- Reunir-se un cop a la setmana amb l'orientador i PTSC per fer seguiment, avaluació i assessorament dels alumnes, tutors i famílies
- Elaborar horari de suport
- Elaborar material necessari per atendre a tot l'alumnat i que pugui accedir al currículum de la manera millor per a ell.
- Elaborar criteris de promoció

PLA D'ACOLLIDA

Està contemplat dins el PEC i dins el PAD.

Alumnat que prové de la mateixa comunitat o d'altres de l'Estat Espanyol . En el moment de formalitzar la matrícula es cita a la família per a una entrevista amb el tutor i un membre de l'equip directiu i si és possible l'orientador. La finalitat és obtenir informació sobre l'alumne, les seves circumstàncies d'escolarització i també informar de les normes bàsiques del centre i metodologia del centre. Durant l'entrevista s'aixeca acta de la reunió, s'entrega l'agenda a l'alumne i li presenta el grup classe i el seu alumne -tutor, encarregat d'acompanyar-lo per facilitar la incorporació al centre. Una vegada escolaritzat, el secretari demana l'expedient de l'alumne al centre d'on prové.

Alumnat estranger que té domini del castellà, es convoca una entrevista amb les mateixes finalitats, a més d'informar de l'estructura del sistema educatiu espanyol, projecte lingüístic del centre i de les possibilitats de rebre suport en català

Alumnat estranger sense domini de cap de les dues llengües de la comunitat, es fa l'entrevista amb la família (demanant un interlocutor si és necessari). S'informa del pla d'acollida que té el centre. A l'etapa d'infantil i primer cicle de primària, donat el seu caràcter globalitzador, la importància que té dins el currículum el llenguatge oral i la socialització, els suports es realitzaran sempre dins l'aula.

Alumnat nou al sistema educatiu, si coneix les dues llengües i/o una de les dues de l'estat espanyol, en el moment de formalitzar la matrícula es cita a la família per a una entrevista amb el tutor i un membre de l'equip directiu. La finalitat és obtenir informació sobre l'alumne, les seves circumstàncies d'escolarització i també informar de les normes bàsiques del centre i metodologia del centre. Durant l'entrevista s'aixeca acta de la reunió, s'entrega l'agenda a l'alumne i li presenta el grup classe i el seu alumne -tutor, encarregat d'acompanyar-lo per facilitar la incorporació al centre.

Alumnat nou estranger que mai ha estat escolaritzat sense domini de cap de les dues llengües de la comunitat, es fa l'entrevista amb la família (demanant un interlocutor si és necessari). S'informa del pla d'acollida que té el centre. A l'etapa d'infantil i primer cicle de primària, donat el seu caràcter globalitzador, la importància que té dins el currículum el llenguatge oral i la socialització, els suports es realitzaran sempre dins l'aula.

6.2.3 PRÀCTIQUES EDUCATIVES

Aquest apartat té la finalitat de d'analitzar les mesures d'atenció a la diversitat i les pràctiques educatives dins l'aula d'acord amb el decret 39/2011 i el decret 32/2014.

COMUNICACIÓ AMB ELS ALUMNES

En cap moment s'ha vist cap acció de discriminació a cap alumne. El centre intenta donar a cada alumne allò que necessiti en tot moment i sempre partint del seu coneixement, encara que a vegades el material adaptat no és suficient.

Els matins quan s'arriba a l'escola es duen a terme les assemblees i aquestes consisteixen en que tots s'asseuen fent un cercle mirant-se tots cara a cara i a partir de contes o dinàmiques anar parlant dels seus sentiments, de les seves emocions, de què han fet el cap de setmana... i es consensuen moltes coses que es faran durant el dia.

MEDI AMBIENT

A les aules el tutor o tutora fa conscients a n'els alumnes la importància del medi ambient. També l'escola a través d'un concurs el qual anava sobre els plàstics a la mar. Aquest fet fa que els alumnes hagin de reflexionar sobre el tema i prendre consciència.

EDUCACIÓ EMOCIONAL

A l'aula es treballen molt les emocions ja que sense emoció no hi ha aprenentatge i cada alumne té un 'quadern de les emocions' que és un quadern que acompanya a l'alumnat a tota la etapa de primària. En aquest quadern els infants poden expressar allò que senten, els seus sentiments respecte a diversos temes, reflexions sobre el clima de l'aula o del centre... i qualsevol tema que pugui sorgir.

Pel que fa a la tutora d'aula creu que la metodologia treball cooperatiu, projectes i racons són les mesures d'atenció a la diversitat que beneficien a tothom. Per aquesta raó és treballen el màxim possible dins l'aula.

METODOLOGIA

A l'aula no fan feina amb el llibre de text sinó que treballen amb el material proposat pel tutor: fitxes, treballen amb material manipulatiu... Per altre banda, també es duen a terme molts projectes que impliquen respectar el ritme d'aprenentatge de cada alumne. Els continguts dels projectes tenen com a base els interessos, coneixements i idees prèvies de l'alumnat.

Per altre banda, els alumnes cada trimestre duen a terme uns tallers i van rotant per ells: el de costura, de l'hort i el de drama. D'aquesta manera s'aconsegueix que els alumnes treballin en diferents grups i facin activitats manipulatives i jocs. A més, també aprenen moltes coses de naturals, llenguatge...

En quant a la lectoescriptura a català i castellà s'intenta treballar començant fonema a fonema, després amb les paraules, posteriorment ja es van fent frases i, finalment, llegint petits textos per així arribar a fer uns escrits i tenir una bona comprensió. A més, també es treballa molt la lectura a partir de textos i treballs de comprensió lectora. Cada alumne segueix el seu propi ritme d'aprenentatge el qual la tutora respecte molt

Les matemàtiques es treballen manipulativament i es fan amb diversos materials: els policubs, les regletes... perquè així els aprenentatges siguin significatius i propers als infants a través del joc. A més, també es potencia molt el càlcul mental i les operacions per descomposició.

També es du a terme un pla lector que consisteix en un conjunt de estratègies i activitats destinades a millorar la competència lectora i desenvolupar l'hàbit lector entre l'alumnat.

Els alumnes duent a terme un treball cooperatiu en el que els alumnes es distribueixen en petits grups per així intentar que tinguin unes metes i uns objectius comuns per fer-los cooperar. Una tècnica que s'utilitza molt és la del "foli giratori" que consisteix en que tots cooperin per aconseguir un dibuix, una activitat... comú i d'aquesta manera fer que tots participin a l'aula.

SUPPORT

La tutora o el tutor és la persona que gestiona i dinamitza tota la classe. Es prepara les activitats i organitza l'agenda. Això sí, abans de començar la classe comunica a la mestra de suport el que s'ha de fer i com.

La mestra de suport casi sempre té un paper secundari. Els dos tutors tenen un paper principal ja que son qui duen a terme l'activitat. La mestra de suport en aquest cas s'encarrega de ajudar a tot l'alumnat amb necessitats i sense.

7. CONCLUSIONS

El camí cap a la inclusió és un procés i un repte, que requereix la participació i la col·laboració de tota la comunitat educativa. Al centre d'estudi es pot dir que estan en el camí però encara s'han de superar barreres curriculars, metodològiques i organitzatives.

En primer lloc contestaré al primer objectiu proposat a l'inici d'aquesta investigació. Pel que fa a la cultura de centre i les mesures d'atenció a la diversitat he arribat a les conclusions següents:

El centre s'organitza per comissions de tal manera que cada grup de docents s'encarregui d'una part del centre. Aquest fet beneficia a tot el claustre ja que proporciona cohesió de grup i treball en equip.

L'atenció a la diversitat el centre promou una educació inclusiva i partint de les capacitats de l'alumnat. Encara que aconseguir de les ratios es difícil arribar a tots encara que es treballa per aconseguir-ho. Les mesures d'atenció que funcionen més fan de manera global a tot al grup. A més les mesures d'atenció a la diversitat que funcionen són treball cooperatiu, projectes i racons. També aprofitant que hi ha la mestra de suport realitzem desdoblaments que també van molt bé ja que la ratio és més petita.

La formació constant del professorat. Cada curs duen a terme una formació per tal de millorar un aspecte del centre. Aquest curs han apostat per l'avaluació competencial, ja que pensen que és el camí a seguir si volem una escola inclusiva.

Els agrupaments sempre es fan grups heterogenis. Quan a equips de treball cooperatiu, a l'hora de fer els grups es miren les característiques individuals de cada infant per a fer grups heterogenis.

Els suports es fan tots dins l'aula ordinària, treballant amb grups cooperatius on els infants aprenen uns dels altres, s'enriqueixen i l'aprenentatge és més significatiu. També es treballa en gran grup i en petits grups heterogenis (grups cooperatius).

La coordinació entre docents és un punt molt fort del centre. Aquest fet fa que hagi una millor comunicació entre l'equip docent i els suports. Els horaris del centre es fan en consciència i pensant amb aquest fet.

Per tal de contestar al segon objectiu: revisar els documents del centre per conèixer com es tracta la diversitat a nivell de política i cultura de centre s'ha fet una investigació i el següent anàlisi de la informació.

L'escola analitzada en els documents de centre exposa que pretén ser: una escola activa, equitativa, que aposta pel coneixement de l'alumnat, sense discriminar a ningú, aposta pel una coeducació i la mediació. Aquest fet està reflectit a la cultura de centre exposat i anteriorment i la línia metodològica.

L'atenció a la diversitat es contempla a diferents documents de centre com són : la PGA, el PEC, la Concreció curricular, les programacions inclusives (dins les programacions de nivell hi ha les ACIS) , la Programació d'aula i el PAD. En el PAD també està el pla d'acollida. Aquest fet em fa pensar que hi ha un interès per incorporar de manera inclusiva a l'alumnat nou vingut.

Els documents NESE els elabora la tutora del grup amb ajuda i aportacions del mestre de suport. La tutora en tot moment va tenir en compte l'opinió de la mestra de suport, per tant, és una feina conjunta. Es realitza un document NESE durant el curs, el qual es va actualitzant trimestralment.

Les adaptacions curriculars s'intenten fer el més inclusives possibles però he vist que a vegades les adaptacions no es duen a la pràctica i a tot l'alumnat els hi dona es mateix material i hi ha alumnes que no arriben assolir el contingut, cosa que farien si li adaptessin. L'equip de suport es coordina entre l'equip docent i també es coordina amb serveis externs. Intenten fer feina en xarxa i a poc a poc s'està aconseguint. Per exemple fan molta feina en coordinació amb el PAC d'inca.

La cultura i la política de centre estan directament relacionades amb les pràctiques educatives.

La tutora d'aula crea un clima molt bo dins l'aula. No discrimina a cap alumne. El fet de fer tanta feina mb les emocions fa que cada alumne es senti integrat dins el grup. A més intenta donar a cada alumne allò que necessita en tot moment. També fa consciència a l'alumnat de la cura del medi ambient i els valors com la igualtat i el respecte.

Pel que fa les pràctiques educatives, el treball cooperatiu i els projectes són l'eix fonamental per atendre a la diversitat, a partir del quals dona resposta a totes les necessitats que hi ha dins l'aula i on cada alumne pot tenir presència, participar, progressar. També els tallers i

la part manipulativa afavoreix aquesta diversitat ja que no tots els alumnes aprenen de la mateixa manera.

Pel que fa a la relació tutora i mestra de suport hi ha una coordinació entre elles però no aconsegueixen una co-tutoria. La mestra de suport realitza els desdoblaments però qui organitza el que s'ha de fer és la tutora d'aula. Crec que a poc a poc aniran aconseguint aquesta tutoria però això no serà possible si el tutor d'aula no deixa d'utilitzar al suport com un "+1" i no com un recurs humà més.

Una vegada realitzat d'anàlisi i haver estret les conclusions de cada un dels objectius plantejats al principi del treball exposo que: el centre analitzat treballa cap a la inclusió però com ja he dit no és un camí fàcil i queda molta feina per fer. Això no vol dir que el canvi no hagi començat sinó tot el contrari la primera passa està feta i segur que ho aconseguiran. Per que són un equip humà que està conscienciat que l'educació inclusiva és l'única possible en el futur de l'educació i és feina de tota la comunitat educativa aconseguir-ho.

Aquest treball per jo ha estat un repte. Més ben dit ha estat una muntanya russa, amb pujades i baixades. També ha estat un descobriment personal per que no em veia capàs de realitzar-lo. A més he adquirit destreses que en un futur em poden anar bé com a docent.

Vull acabar el meu Treball de Fi de Grau amb un reflexió de Albert Einstein "tots som genis. Però jutjar a un peix per la seva habilitat de pujar als arbres, viurà tota la seva vida pensant què és un inútil". Aquesta frase resumeix molt bé el missatge de la educació inclusiva: totes les persones tenim a dins un geni que hem de anar desenvolupant al llarg de la nostra vida.

La funció dels docents és en definitiva, ajudar als nostres alumnes a treure el geni que duen dins seu i per tant hem de donar l'oportunitat a cada un d'ells créixer com a persones i a descobrir habilitats que per ells eren desconegudes.

8. REFERÈNCIES BIBLIOGRÀFIQUES

Barrio de la Puente, J. L. (2008). *Hacia una Educación Inclusiva para todos*. Recuperat 16 marzo, 2019, de

<http://revistas.ucm.es/index.php/RCED/article/view/RCED0909120013A/15360>

Beltrán, J. A. (2011). *La educación inclusiva. Padres y Maestros*, 1(388), 5–9. Recuperat de

<https://revistas.comillas.edu/index.php/padresymaestros/article/view/431/349>

Booth, T. y Ainscow, M. (2015). *Guía para la Educación Inclusiva Desarrollando el aprendizaje y la participación en los centros escolares* (Ed. rev.). Madrid, España: FUHEM..

Colmenero, M^a J. (2015). *Caminando hacia una educación inclusiva. Caminando hacia una sociedad inclusiva*. Recuperat 20 marzo, 2019, de

<https://revistaselectronicas.ujaen.es/index.php/ininv/article/view/2554/2083>

Decret 39/2011, de 29 d'abril, *pel qual es regula l'atenció a la diversitat i l'orientació educativa als centres educatius no universitaris sostinguts amb fons públics*. (2011).

Recuperat 28 marzo, 2019, de <http://boib.caib.es/pdf/2011067/mp7.pdf>

Decret 32/2014, de 18 de juliol, pel qual s'estableix el currículum de l'educació primària a les Illes Balears

Echeita, G. y Sandoval, M. (2002). *Educación inclusiva o educación sin exclusiones*.

Recuperat 16 marzo, 2019, de [http://benu.edu.mx/wp-](http://benu.edu.mx/wp-content/uploads/2015/03/Educacion_inclusiva_o_educacion_sin_exclusiones.pdf)

[content/uploads/2015/03/Educacion_inclusiva_o_educacion_sin_exclusiones.pdf](http://benu.edu.mx/wp-content/uploads/2015/03/Educacion_inclusiva_o_educacion_sin_exclusiones.pdf)

González, E. (2009). *Evolución de la Educación Especial: del modelo del déficit al modelo de la Escuela Inclusiva*. *El largo camino hacia una educación inclusiva*, 2, 429–439.

Martínez Carazo, P. C. (2006). *El método de estudio de caso Estrategia metodológica de la investigación científica*. Recuperat 22 marzo, 2019, de

<http://rcientificas.uninorte.edu.co/index.php/pensamiento/article/viewFile/3576/2301>

ANNEXOS

1. PREGUNTES DE L'ENTREVISTA A LA CAP D'ESTUDIS DEL CENTRE ANALITZAT.

1. Quin són els punts forts i febles del centre?

Forts:

Implicació del claustre per implantar innovació

Treball en equip

Orientador: eix clau i molt implicat

Claustre implicat per unificar la línia metodològica i per millorar el procés ensenyament aprenentatge

Febles

Mobilitat de plantilla

Gran nombre de membres de claustre

Ratios molt elevades

2- Com es prenen les decisions pedagògiques?

A nivell pedagògic s'escolten les propostes dels membres del claustre (direcció, cicle).

Les propostes que sorgeixen a nivell de mestres o cicle es duen a la CCP i allà es reflexionen, després es comparteixen a cicle perquè es consensuin. Una vegada consensuades es duen a claustre si s'han d'unificar i/o quedar per escrit.

Quan es proposa fer un canvi innovador és difícil arrencar per tant és important que hi hagi un grup de mestres que l'iniciï però el més important és que el claustre estigui implicat i que es faci "seu" el que s'elabora. Per tant es treballa per grups (solen ser per nivell) i després es du a CCP i claustre o inrevés.

3- Teniu llibertat per a promoure una atenció a la diversitat adaptada a la cultura del centre?

El principi fonamental que tenim a la nostra escola és la inclusió i per treballar-la partim de les capacitats de cada un dels infants.

Els suports es fan tots dins l'aula ordinària, treballant amb grups cooperatius on els infants aprenen uns dels altres, s'enriqueixen i l'aprenentatge és més significatiu.

Es treballa en gran grup i en petits grups heterogenis (grups cooperatius).

Els suports que es fan fora de l'aula són els d'AL; es fan en petit grup i es treballa reeducació i part emocional.

4. A la vostra escola teniu integrat la Comissió d'Atenció a la Diversitat?

Al centre tenim organitzada la feina per comissions i una d'elles és la d'equip de suport. En ella treballam tots els aspectes relacionats amb el suport del centre:

- Tipus de suport / reorganització si és necessari
- Elaboració de material
- Informes NESE
- Assessorament mestres
- Tipus d'adaptacions
- Etc

En aquestes comissions hi participa l'orientador del centre i és el que ens assessora a nivell d'equip

5. A quins documents del centre hi contemplau l'atenció a al diversitat?

- PGA
- PEC
- Concreció curricular
- Programacions inclusives (dins les programacions de nivell hi ha les ACIS)
- Programació d'aula
- PAD

6. Quines són les característiques principals dels alumnes d'aquesta escola que tenen NEE?

Les característiques són molt diverses, cada nin és únic i amb unes característiques úniques.
Tenim

- RM (a infantil)
- Síndrome Down
- TEA
- Discapacitat psíquica
- TEG (trastorn emocional greu)

TOTAL NEE INFANTIL: 12

TOTAL NEE PRIMÀRIA: 18

NESE: INFANTIL 28

NESE PRIMÀRIA: 78

7. Què milloraries de la realitat educativa? Què proposaries al centre?

Millorariem l'atenció més individualitzada de tot l'alumnat, poder donar una resposta més "adequada", per tant ens agradaria no tenir ràtios d'aula tan elevades a primària.

La proposta que es pot fer és treballar amb una bona cotutoria (suport i tutor); es treballa d'aquesta manera però en alguns cursos hauria de millorar.

8. El professorat mostra interès per aprendre i educar en la diversitat?

Sí, un 100%

Tot el claustre feim inclusió i treballa per atendre a tot l'alumnat, tots els infants tenen "capacitats" i per això les potenciam en tots els infants.

9. Quin criteri seguïu per crear els grups?

Sempre es fan grups heterogenis

Els grups es formen a infantil 3 anys (4t d'EI).

En aquest cas es formen tenint en compte diversos aspectes:

- Nombre de nins i nombre de nines
- Mes de naixement
- Observació que es fa els dies d'adaptació (estan tots mesclats i feim els grups una vegada veim la interacció entre els infants)
- Assessorament de l'escoleta Toninaina (venen molts infants)
- Assessorament de l'EAP (quan a NESE)
- Alumnat NESE per desconeixement de la llengua (es reparteixen)

Quan a equips de treball cooperatiu, a l'hora de fer els grups es miren les característiques individuals de cada infant per a fer grups heterogenis.

10. Com realitzau els horaris dels mestres?

Es fan els horaris a principi de curs. L'equip directiu elabora els horaris: es posen els especialistes i són els mestres tutors que després es posen les diferents àrees a desenvolupar per imperatiu. A l'hora d'elaborar-los tenim en compte poder fer el màxim de desdoblaments a cada grup.

Degut a tenir tants de grups amb pocs espais a vegades no és possible fer els desdoblaments que voldríem. Per aconseguir més espais, hem fet tot el centre espai educatiu: els 3 halls, els dos patis.

11. Hi ha coordinació entre l'equip de suport i els tutors/es? Sí

El nostre centre disposa de personal de suport i el distribuïm de la manera següent:

- A cada nivell hi ha un mestre/a de suport

- Cada setmana, dins l'horari lectiu, tenen una reunió de coordinació entre els dos tutors/es amb el membre de suport.
- El mestre de suport participa a les reunions amb les famílies perquè es fa cotutoria

12. Qui realitza els documents NESE?

Els elabora el mestre de suport amb el tutor però el responsable és el tutor/a.

13. Les adaptacions curriculars, qui les elabora?

Mestre/a tutor/a amb el mestre de suport. Feim adaptacions inclusives.

14. Utilitzau el DUA?

Maneres d'avaluar:

S'avalua a cada un tenint en compte les seves característiques i tenint en compte les adaptacions (accés o significatives).

Maneres de presentar les activitats

Es presenten de diferents maneres perquè no tots els infants aprenen per igual (visual, auditiva, pictogràfica, etc). També es presenten activitats graduades, és a dir, per nivells que s'adapten

Maneres d'aprendre

Visual, auditiva, pictogràfica, gestual

15. Quines són les mesures a l'atenció a la diversitat que creus que tenen més resultats?

La inclusió total

Atendre a tot l'alumnat

Potenciar les capacitats de tots els infants

2. PREGUNTES A LES TUTORES ENTREVISTADES

Entrevista a na XXX Tutora de 1r B.

Quines mesures d'atenció a la diversitat aplicau dins l'aula?

Les mesures a l'atenció a la diversitat se fan de manera global a tot al grup, encara que a vegades, si és necessari es proposen mesures individuals sobretot als alumnes NESE. Les mesures d'atenció a la diversitat que nosaltres aplicam son: pel que fa la metodologia treball cooperatiu, projectes i racons. També aprofitant que hi ha la mestra de suport realitzem desdoblaments.

Com feis les adaptacions curriculars als alumnes que ho requereixen?

Les adaptacions curriculars els intentem fer de manera coordinada amb la mestra de suport encara que a vegades, jo com a tutora, decideixo unes coses però abans de aplicar-ho o consulto amb la mestra de suport. Les adaptacions sempre que podem son no significatives o d'accés.

Vos coordinau a l'hora de programar amb la PT i del vostre nivell ?

Sí que ens coordinem. Cada setmana tenim unes hores de coordinació entre els tutors del nivell i la mestra de suport. A més durant tota la setmana ens anem comunicant per tal de estar coordinats en tot moment.

Creus que amb les mesures d'atenció que poseu en pràctica arribeu a tot l'alumnat?

És molt difícil arribar a tothom sempre en queda qualcun de "penjat". Però feim tot el possible per arribar-hi i que tots els alumnes aconseguixi els objectius principals.

Quins son els punts forts i febles pel que fa a l'atenció a la diversitat del centre?

Els punt forts és l'equip humà que tenim al centre. Es un centre amb moltes persones i ens ajudem uns amb els altres. Nosaltres tenim la mestra de suport que es parteix el seu horari amb els dos primers i aquest fet ens beneficia molt.

Els punts febles és la ràtio la qual impedeix moltes vegades atendre a tot l'alumnat.

Per realitzar les programacions utilitzeu el DUA?

Sincerament me sona però no se que és.

3. QUADERN DE CAMP

No he vist en cap moment cap acció de discriminació a cap alumne. Intenta donar a cada alumne allò que necessiti en tot moment i sempre partint del seu coneixement, encara que a vegades el material adaptat no és suficient.

A les aules el tutor o tutora fa conscients als alumnes la importància del medi ambient. També l'escola a través d'un concurs el qual anava sobre els plàstics a la mar. Aquest fet fa que els alumnes hagin de reflexionar sobre el tema i prendre consciència.

La part emocional la tracten a partir del quadern de emocions: un quadern que tenen des de 3 anys fins a 6è en el qual un pic per setmana es treballa un aspecte emocional. He observat que els alumnes.

Aquesta escola es treballen molt les emocions ja que sense emoció no hi ha aprenentatge i cada alumne té un "quadern de les emocions" que és un quadern que acompanya a l'alumnat a tota la etapa de primària. En aquest quadern els infants poden expressar allò que senten, els seus sentiments respecte a diversos temes, reflexions sobre el clima de l'aula o del centre... i qualsevol tema que pugui sorgir.

Els matins quan s'arriba a l'escola es duen a terme les assemblees i aquestes consisteixen en que tots s'asseuen fent un cercle mirant-se tots cara a cara i a partir de contes o dinàmiques anar parlant dels seus sentiments, de les seves emocions, de què han fet el cap de setmana... i es consensuen moltes coses que es faran durant el dia.

També cal dir que a aquesta escola no fan feina amb el llibre de text sinó que treballen amb el material proposat per els mestres (fan moltes fitxes, treballen amb material manipulatiu...). Per altre banda, també es duen a terme molts projectes que impliquen respectar el ritme d'aprenentatge de cada alumne. Els continguts dels projectes tenen com a base els interessos, coneixements i idees prèvies de l'alumnat.

Per altre banda, els alumnes cada trimestre duen a terme uns tallers i van rotant per ells: el de costura, de l'hort i el de drama. D'aquesta manera s'aconsegueix que els alumnes treballin en diferents grups i facin activitats manipulatives i jocs. A més, també aprenen moltes coses de naturals, llenguatge...

En quant a la lectoescriptura a català i castellà s'intenta treballar començant fonema a fonema, després amb les paraules, posteriorment ja es van fent frases i, finalment, llegint petits textos per així arribar a fer uns escrits i tenir una bona comprensió. A més, també es treballa molt la lectura a partir de textos i treballs de comprensió lectora.

Les matemàtiques es treballen manipulativament i es fan amb diversos materials: els policubs, les regletes... perquè així els aprenentatges siguin significatius i propers als infants a través del joc. A més, també es potencia molt el càlcul mental i les operacions per descomposició.

També es du a terme un pla lector que consisteix en un conjunt de estratègies i activitats destinades a millorar la competència lectora i desenvolupar l'hàbit lector entre l'alumnat.

Els alumnes duent a terme un treball cooperatiu en el que els alumnes es distribueixen en petits grups per així intentar que tinguin unes metes i uns objectius comuns per fer-los cooperar. Una tècnica que s'utilitza molt és la del "foli giratori" que consisteix en que tots cooperin per aconseguir un dibuix, una activitat... comú i d'aquesta manera fer que tots participin a l'aula.

Un punt fort del centre és la formació constant del professorat. Cada curs duen a terme una formació per tal de millorar un aspecte del centre. Aquest curs han apostat per l'avaluació competencial, ja que pensen que és el camí a seguir si volem una escola inclusiva. Això no seria possible sense la implicació del professorat i la de l'Equip Directiu, ja que entre tots escolleixen la formació necessària i més adient. Gràcies a aquesta formació contínua s'ha pogut millorar en el sistema educatiu amb canvis metodològics.

Els documents NESE els elabora la tutora del grup amb ajuda i aportacions del mestre de suport. Durant el període de pràctiques he pogut observar com es feien. Ens vàrem reunir la tutora i la mestra de suport i parlàrem de quines mesures havíem d'aplicar en cada cas. La tutora en tot moment va tenir en compte l'opinió de la mestra de suport, per tant, és una feina conjunta. Es realitza un document NESE durant el curs, el qual es va actualitzant trimestralment.