



**Universitat de les  
Illes Balears**

**Títol:** Anàlisi sociodemogràfic de les famílies adoptives de Mallorca

NOM AUTOR: Elisabet Gost Fuster

DNI AUTOR: 43222941-F

NOM TUTOR: Joana Maria Mestre

**Memòria del Treball de Final de Grau**

Estudis de Grau de Treball Social

Paraules clau: adopció, nens majors, pares adoptius, perfil social, canvis.

de la

UNIVERSITAT DE LES ILLES BALEARS

Curs Acadèmic 2015

*En cas de no autoritzar l'accés públic al TFG, marcau aquesta casella:*

## **Resum**

Amb els anys, l'entitat familiar tradicional ha anat transformant-se, donant lloc a nous tipus de famílies. A aquests canvis s'hi ha d'afegir la magnitud que ha anat adquirint l'adopció de menors. Amb els anys la idea en sí de l'adopció ha anat canviant, fins al punt en el qual ja no parlem exclusivament de parelles infèrtils que adopten a nadons. Analitzant el perfil sociodemogràfic de les famílies que aquesta darrera dècada han adoptat a nens majors de sis anys; la majoria són parelles heteroparentals, però també en són moltes les dones monoparentals, i des del 2005, encara que sembli que de manera minoritària, també trobem parelles homoparentals. Així mateix, malgrat que un nombre elevat de famílies inicien el projecte d'adopció impulsats per la infertilitat, també es registren altres motivacions, entre les que hem de destacar el desig real de ser pares i mares com a la més sana.

A més, a nivell social, hem estat travessant un període de crisi econòmica, que ha pogut provocar alteracions en aquestes famílies; com una reducció de la iniciativa per adoptar, o l'augment de contractes laborals de menys estabilitat.

## **Paraules clau**

Adopció, nens majors, pares adoptius, perfil social, canvis.

## **Abstract**

Over the years there have been appearing more types of families; that's because of the evolution of the original family concept. At this change we have to include the magnitude of adoptions. With the passing of time, the concept of adoption has been changing too, now we don't speak only about infertile couples who adopt a baby.

If we analyse the social profile of adoptive families, who in the last decade have adopted children with more than six years, we can observe that the majority are couples formed for a man and a woman, but there are also a lot of single-parent woman's, and since 2005, homosexual couples, however it seems that it is a minority. What's more, although an important number of families start the project because of the infertility, there are other motivations; we should emphasize the real wish of being parents like the more healthy.

In addition, we have been leaving an economic crisis and that could disrupt the social aspects from those families, like a reduction on the initiative of adopt, or the increase of the less stability labour contracts.

## **Key words**

Adoption, children, adoptive parents, social profile, changes.

## Índex

Introducció.....	4
Justificació.....	4
Objectius.....	5
Hipòtesis.....	5
Metodologia.....	6
Marc teòric.....	8
Anàlisi dels resultats.....	11
Discussió.....	19
Agraïments.....	20
Referències bibliogràfiques.....	20
Apèndixs.....	23

## **Introducció**

Amb aquest estudi pretenem conèixer quin és el perfil social i demogràfic de les famílies adoptives de Mallorca; concretament d'aquelles a les quals s'ha assignat un infant de sis o més anys, entre l'any 2004 i 2014.

Desenvolupem l'estudi com a primera part d'una investigació que posteriorment volem continuar. L'objectiu general és conèixer, en tots els nivells, quines són les característiques que tenen més pes perquè l'adopció d'un nen major sigui d'èxit, o pel contrari, acabi en un retorn en la fase de pre-adopció.

Actualment l'adopció és un fet de gran rellevància social, entesa com una altra forma de paternitat o maternitat. Però no s'ha d'oblidar que realment respon a una mesura de protecció de la infància. És, per tant, el vincle de filiació que es crea per resolució jurídica entre l'adoptant i l'adoptat, alhora que es trenca la relació amb la família biològica.

D'aquesta manera, queda clar que en l'adopció hi intervenen tres parts fonamentals: la família adoptiva, el menor i la família biològica. Sabent que l'adopció no sempre acaba de manera favorable, caldrà estudiar totes les parts i determinar-ne els factors que puguin ser de risc.

El primer pas és conèixer la família adoptiva. En aquest cas ens centrarem en els aspectes socials. Seguint la teoria de Palacios (2010) no hi ha nens adoptius típics, així com tampoc hi ha una família adoptiva típica. Per això, pretenem conèixer les diverses característiques de cada una de les famílies adoptives, per aproximar-nos al que podria ser un perfil social general.

## **Justificació**

La societat actual canvia, i amb ella la tipologia de família i, evidentment, l'adopció. Quintanal (2015) explica que “diversos factors polítics, econòmics, socials i culturals, influeixen en la transformació del propi concepte tradicional de família, donant lloc a una gran varietat de formes de conuiu, diversitat d'estructures familiars i per tant, l'existència de múltiples realitats familiars” (p. 4).

És per aquest notori canvi social que té especial rellevància parlar sobre l'adopció. Revisant l'estudi de Palacios de l'any 2009, podem comprovar que en les darreres dècades l'adopció de menors ha anat adquirint una gran magnitud. A més, tal i com canvia el tipus de família també ho fa el tipus d'adoptant.

Així doncs, actualment cal conèixer quin és el perfil de les famílies que adopten, per a poder entendre una mica millor l'entramat social en què vivim. A més, caldrà que en els múltiples contextos socials, com per exemple en l'escola (on els nens passen la major part de temps), es coneguin els diversos tipus de famílies que es donen, per a poder integrar-les sense diferències i perquè no se sentin excloses.

Per altra part, no hem d'oblidar el context social en el qual vivim, i concretament la crisi econòmica que patim des de fa uns anys. Aquest fet també influeix sobre el perfil

de les famílies, encara que en altres aspectes, com en el nivell d'ingressos, la disponibilitat de temps lliure, el tipus de contracte laboral, i l'estabilitat familiar que ve donada per la part econòmica.

Com s'ha esmentat, l'estudi se centra en les adopcions de nens i nenes majors de sis anys. Diversos autors com Fernández (2008), Palacios (2009) i Sagarna (2010) consideren aquets nens un grup d'adopció especial, ja que l'adopció en sí es més difícil, per la falta de disposició dels adoptants, i perquè augmenta el risc de fracàs. Si volem conèixer el perfil de les famílies que adopten nens grans caldrà fer-ho des de una perspectiva nacional. En paraules de Palacios (2009), "L'adopció nacional correspon amb molta freqüència a menors que ja han complit alguns anys" (p.54).

Sigui com sigui, es considera als menors adoptats un grup de risc. Berástegui (citada en Llinares, 2013) defensa: "Es considerat un grup amb risc de vulnerabilitat social perquè tota adopció suposa un canvi molt important que posa a prova la capacitat d'adaptació del menor". No obstant, la família adoptiva també haurà d'adaptar-se a la nova situació, Vilaginés (2007) diu que "l'adaptació és una feina a dues bandes" (p.105) i a més, "l'adopció ha de ser entesa com una tasca" (p. 102).

L'adopció no sempre és un camí de roses. Com bé diu Vilaginés (2007) "amb amor no n'hi ha prou . . . a més d'amor, cal una gran dedicació i tenir prou capacitat d'empatia, de paciència, de sensibilitat, de comprensió, de flexibilitat, de tolerància i, sobretot, disposar de la capacitat de reparació" (p.97).

### **Objectius**

Els objectius de la investigació són:

- Conèixer el perfil sociodemogràfic de les famílies que han adoptat nens de sis o més anys a Mallorca.
- Saber si amb els anys, a causa de la crisi econòmica que pateix el país, ha variat el nombre d'adoptants; i si ha afectat el perfil que presenten les famílies.

### **Hipòtesis**

- Amb el pas del temps es dona un increment en el nombre de famílies monoparentals o homoparentals adoptants.
- Donat que en general els pares adoptius desitgen nens de menys de tres anys, la majoria de les adopcions d'infants de sis o més anys es deu a una motivació per altruisme/solidaritat.
- Hi ha un nombre elevat de famílies adoptants que presenten història d'infertilitat.

- La majoria de les adopcions de nens de més de sis anys es deu a grup de germans, és a dir, perquè els nens adoptats són germans d'altres infants més petits.
- Per la crisi econòmica, els ingressos que presenten les famílies adoptives han disminuït.
- Com a conseqüència de la crisi econòmica, el nombre de famílies que adopten a Mallorca ha disminuït.

### **Metodologia**

Aquest és un estudi de caire quantitatiu. Per a obtenir totes les dades ha estat necessari dur a terme el buidatge dels expedients de les famílies adoptives corresponents, és a dir, d'aquelles que entre l'any 2004 i el 2014 havien iniciat els tràmits de l'adopció per a un nen o nena de sis o més anys.

Donat que la informació és confidencial, abans d'iniciar-lo s'ha obtingut el consentiment i l'aprovació de l'equip tècnic d'adopcions de l'Institut Mallorquí d'Afers Socials. A més, no s'han introduït cap tipus de dades personals que donin a conèixer la identitat de les famílies, ni en les fitxes de recollida de dades, i molt menys al treball final.

En un primer moment, per tal de determinar quines eren les característiques més importants a conèixer, hem dut a terme diverses reunions amb les psicòlogues, treballadores socials i la cap del servei d'adopcions. Així, hem elaborat conjuntament una fitxa on es plasmen els diversos ítems a tenir en compte en l'estudi. En aquesta plantilla hi figuren aspectes tant de caire social com psicològic, però donat que aquest treball se centra en la part social, ho hem dividit per tal d'explotar la informació pertinent.

Les variables més significatives de l'estudi, recollides en l'esmentada plantilla, són les següents:

- Tipus de família
- Edat dels sol·licitants
- Estat civil
- Si els progenitors tenen fills previs, tant biològics com adoptats, de quines edats, de quin sexe, i de quina raça.
- Si els progenitors han viscut separacions o divorcis anteriors.
- Convivència amb altres membres de la família
- Salut, discapacitat o incapacitat
- Acceptació i suport de la família extensa

- Formació
- Professi3. Contracte i horari.
- Ingressos i despeses familiars
- Lloc de residència, tipus d'habitatge i r3gim de pertinença.
- Hist3ria d'infertilitat, avortaments o morts de fills.
- Altres dols.
- Principal motivaci3 per l'adopci3.
- Si estan o no oberts a tenir contacte amb la fam3lia biol3gica del menor.
- Si estan o no oberts a suport professional.

Un cop acabada la fitxa de recollida de dades s'ha utilitzat per al buidatge de 80 expedients. Entre els anys que comprenen l'estudi hi ha un total de 87 fam3lies adoptives de nens de sis o m3s anys. No obstant, a causa d'algunes dificultats per accedir a tots els expedients, en part per culpa de les obres que actualment tenen lloc a la seu de l'IMAS, l'estudi s'ha realitzat amb una mostra de 80 fam3lies.

Quan revisem els expedients, ens adonem que amb el pas del temps la idea d'adopci3 ha canviat. Aquest canvi es reflecteix en la quantitat d'informaci3 que trobem, i en els aspectes que es consideren rellevants. D'aquesta manera, no hi ha tanta informaci3 als primers anys estudiats com en els darrers. Progressivament es van introduint nous aspectes a les preguntes, es duen a terme m3s entrevistes, i a m3s es realitzen informes d'idoneïtat m3s elaborats.

Quan analitzàvem els expedients plasmàvem les dades en fitxes, posteriorment han estat passades al programa d'estadística SPSS. Amb aquest programa hem recollit totes les dades de cada una de les fam3lies, així hem pogut contrastar de manera m3s senzilla la informaci3. A m3s, per a fer m3s clara la informaci3, hem elaborat gràfiques representatives, que permeten fer m3s visuals els resultats.

Donat que en algunes fam3lies mancava informaci3, es marca com a "no consta" en les fitxes. Un cop que es traspassa la informaci3 al programa, aquestes caselles es reflecteixen com a valors perduts. Encara que la majoria de "valors perduts" corresponen a informaci3 que no s'ha pogut obtenir, en alguns casos com els anys dels fills, tenen un significat diferent (que la fam3lia no té fills previs). No obstant aix3, s'especificarà a l'apartat de resultats.

Aquest estudi a m3s de ser de caire quantitatiu, també és descriptiu. Les dades obtingudes han estat comparades amb altres estudis nacionals. Aquest fet ens possibilita conèixer si els resultats són els habituals, i si hi ha diferències entre la nostra Comunitat Aut3noma i la resta de l'Estat. No obstant aix3, molts dels estudis realitzats estan enfocats en l'adopci3 internacional, i són m3s pocs els trobats que parlin de l'adopci3 Nacional, i menys quan cerquem específicament sobre les característiques socials de les fam3lies adoptives. Encara que aquest fet pugui haver suposat, en part, una limitaci3, hem considerat adient fer us d'alguns estudis d'adopcions internacionals, ja que hi ha aspectes comuns als dos tipus d'adopci3.

S'ha de tenir present que aquesta és la primera part d'una investigació més àmplia, per això no s'ha revisat la informació corresponent a la part del menor o de la família biològica. Hauria estat interessant conèixer si els menors, objecte de l'estudi, tenen o no problemes de salut o discapacitat. De totes maneres, en una segona part es tractarà més detalladament sobre la condició del menor i la seva història de vida.

### Marc teòric

Tal i com estableix la direcció executiva de protecció al menor i atenció a la família (2010) “L'adopció té com a objectiu oferir als menors en situació de desemparament i amb impossibilitat de retornar amb les seves famílies d'origen una família alternativa, idònia i definitiva” (p. 83).

Actualment hi ha dues vies per adoptar: l'adopció a Espanya de menors tutelats per l'entitat pública competent (adopció nacional) i l'adopció que fan les famílies residents a Espanya d'un menor estranger en el seu país d'origen (adopció internacional).

Tant per optar per una via com per l'altra, la família haurà de passar per un procés de valoració. Per llei, hauran de reunir una sèrie de requisits, com ser majors de 25 anys, però menors de 60, que la diferència d'edat entre l'adoptat i l'adoptant no sigui superior a 45 anys, i altres condicions tant psicològiques com socials, a criteri de l'equip tècnic del servei de referència.

Davant la complexa experiència emocional que pateix l'infant abans i durant l'adopció, resulta imprescindible que l'entitat competent valori l'aptitud, la capacitat i la situació de cada una de les famílies sol·licitants d'adopció. Com indica Bermúdez (2007) “El treball per part dels professionals és comprovar que s'entén i es pot assumir el repte que comporta l'adopció” (p.2). S'ha de tenir present que a l'hora de la selecció se cercaran famílies, les característiques de les quals s'ajustin a les necessitats que presenten els menors.

Quan s'opta per l'adopció nacional pot resultar una via lenta, especialment quan es vol adoptar un infant de menys de tres anys. Maíz (2010) explica que: “la centralitat dels drets i suprem interès del nin, nina i adolescent, com principi rector de les acusacions dels sistemes de protecció ha facilitat que molts menors no hagin de sortir de les seves famílies d'origen per ser atesos” (p.77). No tots els infants desemparats es troben en situació de poder ser adoptats, hi poden influir aspectes legals que impedeixin l'adopció si no es demostra un abandó total. Fins i tot en alguns casos el sofriment és tan greu que podria fer que el propi infant no se sentís preparat.

Per causa del temps d'espera moltes famílies decidides a adoptar un nadó, o un infant petit, opten per la via de l'adopció internacional. D'altres, davant la dura càrrega econòmica que suposa adoptar a un altre país, decideixen adoptar a Espanya.

La crisi i la realitat política han fet minvar el *boom* de l'adopció internacional, però això no ha influït del tot favorablement en l'adopció nacional. Palacios (2009) demostra que l'adopció nacional s'ha mantingut estable, mentre que la internacional s'ha desenvolupat, en poc temps, de manera extraordinària, encara que a l'any 2005



comença a minvar. Aquest autor també senyala que possiblement és la por dels adoptants a les complicacions jurídiques, i a la família biològica, el que fa que l'adopció nacional no creixi al nostre país.

El fet de saber que, malgrat que l'adopció suposi el trencament definitiu de tot vincle amb la família biològica, el menor podrà tenir visites amb alguns familiars, si es considera adient; o que tal vegada es pugui donar la incòmoda situació de topar-se amb els pares biològics, fa que algunes famílies es mostrin reticents a l'adopció nacional. Per això, un dels criteris que tenim en compte en el nostre estudi és si la família es mostra o no oberta a mantenir visites amb alguns dels familiars del menor.

Pel que fa als menors adoptats, segons la teoria de Maíz (2010) a l'adopció nacional (com en la internacional) sovint trobem infants de major edat. Això suposarà, tal i com indica Sagarna (2010) que els nens viuran la pèrdua de forma més traumàtica, ja que tindran major record. Tot plegat es manifestarà a la conducta dels nens, a través de l'aspecte físic com dificultats per dormir, d'alimentació, plors, irritabilitat, desinterès, etc. A més, una de les majors pors que pot crear aquest tipus d'adopció, en les famílies adoptives, és la dificultat dels nens per establir una connexió afectiva. Múgica (2015) explica que “el dolor de l'abandó que no s'ha recuperat, provoca la ràbia contra els pares adoptius”.

Atenent a les dificultats que podria comportar l'adopció, no és d'estranyar que des de l'equip d'adopcions s'endureixin els processos de idoneïtat (Corró, 2011). Ara el punt de mira es troba sobre les capacitats de les famílies adoptives. Caldrà repassar quines són les condicions socials d'aquestes, i quines motivacions els impulsen a adoptar.

#### Dades socials familiars

Tal i com exposen Mestre i Samper (2004) en el seu estudi, dins les famílies que volen adoptar hi ha una gran diversitat. “Existeixen des dels que elegeixen constituir-se en família adoptiva davant la impossibilitat de tenir fills de forma biològica, fins famílies que tenen fills propis i ho elegeixen voluntàriament” (Mestre i Samper, 2004, p.30).

Des de sempre, la motivació per adoptar un menor és un dels aspectes més importants del projecte adoptiu. Hem de tenir present que aquesta determinarà l'actitud que es tindrà cap al menor. Diversos estudis, com per exemple March (1993), Ferra (1998), Mestre i Samper (2004), o Ríos (2010), demostren que la principal motivació per adoptar, la més sana, és aquella que inclou als nens com a propis, és a dir, el desig de paternitat/maternitat.

En els casos d'aquelles persones que emprenen l'adopció perquè biològicament no poden tenir fills, caldrà explorar bé les seves motivacions. Ferra (1998) explicava que “la infertilitat irresolta ha estat considerada des de diferents perspectives, psicodinàmiques i sociològiques, un handicap important dels futurs pares adoptius” (p.252). Si en cerquem una explicació podem fer referència a la teoria de Hernanz (2010) que explica que la infertilitat sempre suposarà un impacte per la parella. “Les consultes de parelles que no aconsegueixen l'embaràs . . . venen tenyides per estats d'angoixa, ansietat, frustració, i sentiments de fracàs” (Hernanz, 2010, p.292). A més, a tot això s'ha d'afegir el que s'anomena Ferida Narcisista, entesa com allò que fa que disminueixi l'autoestima. Així doncs, caldrà que les famílies que cerquen l'adopció,

com a conseqüència de la infertilitat, hagin superat el dol. És a dir, s'ha de comprovar que realment s'ha produït un trànsit del fill biològic a l'adoptiu i que existeix un desig de ser pares (Casalilla, Bermejo i Romero, 2006).

Hi ha altres tipus de famílies que cerquen un fill adoptiu, Casalilla, Bermejo i Romero (2006) les classifiquen en: persones d'edat avançada, famílies que no desitgen procrear, famílies que han perdut un fill, les que desitgen que el primer fill sigui adoptat, famílies amb fills, i les monoparentals; a les quals hem d'afegir les famílies homoparentals.

Totes aquestes famílies es mouran impulsades per motivacions adequades, o inadequades des del punt de vista professional. Revisant el manual per a la valoració de la idoneïtat en adopció internacional, queden descartades les motivacions basades en: la soledat, la recerca del fill biològic que no s'ha tingut, "niu buit", superació del dol, altruisme i solidaritat, temor a alteració genètica en l'infant biològic, mala relació en la parella, por a l'embaràs, dificultats sexuals, substitució del fill biològic, autosatisfacció personal, recerca de la seguretat emocional o recerca del temps perdut (Casalilla et al. 2006). Aquestes també seran no idònies en l'adopció nacional, recordem que la valoració de la idoneïtat és la mateixa per ambdós tipus d'adopció. Podem resumir que "una motivació per l'adopció serà adequada com més tingui en compte les necessitats, les possibilitats i el desenvolupament harmònic del menor" (Bermúdez, 2007, p.6).

Les motivacions i les condicions de les persones que inicien el procés en parella són diferents de les que inicien el projecte d'adopció soles. Mestre i Samper (2004) senyalen que les persones que fan la sol·licitud en solitari són normalment dones. A més, estableixen que "No és habitual que les dones que fan una sol·licitud d'adopció hagin passat per tractaments de fertilitat" (Mestre i Samper, 2004, p.39). Passa el mateix en les parelles homoparentals, que segons Avilés (2014) són més les formades per homes que per dones. Tal vegada això es deu a que les dones tenen més tendència a acudir a mètodes de reproducció assistida. A més, Loizaga (2014) parla de la maternitat monoparental com " cercar en l'adopció una manera de crear una nova família sense la necessitat de comptar amb un home".

Es tracti del tipus de família que es tracti hi ha un aspecte essencial comú a totes. Parlem de l'acceptació del projecte d'adopció per part de la família extensa, així com l'existència d'una xarxa de suport sòlida. "L'opinió dels familiars dels sol·licitants respecte al projecte adoptiu és de suma importància, especialment en els casos de les sol·licitants solteres que hauran de necessitar suport freqüent per afrontar responsabilitats" (Mestre i Samper, 2004, p.40). A més, quan hi hagi altres fills en el nucli de convivència, bé siguin adoptats anteriorment o biològics, també caldrà conèixer la seva opinió. Casalilla et al. (2006) senyalen que quan hi ha altres nens a la llar s'haurà de garantir l'adaptació, "el menor que s'adopti ha de ser més petit que els que ja integren el grup familiar, ja que això contribueix a que el procés d'adaptació del menor a la família i viceversa, sigui més favorable" (p.144 i 145). A més, recomanen que la diferència d'edat entre els germans sigui de més d'un any.

Anteriorment assenyalàvem que la crisi econòmica ha fet disminuir el nombre d'adopcions internacionals, però pel que respecta a la nacional ha continuat estable. Ara bé, sí que ha influït en el nivell econòmic que presenten les famílies sol·licitants

d'adopció, així com en el tipus de contracte. Tot plegat també s'ha de tenir present, ja que "entre les característiques familiars, la satisfacció amb l'adopció es relaciona amb els nivells educatius i/o econòmics de la família, suport rebut i dinàmiques familiars" (Sánchez, 2011, p.631).

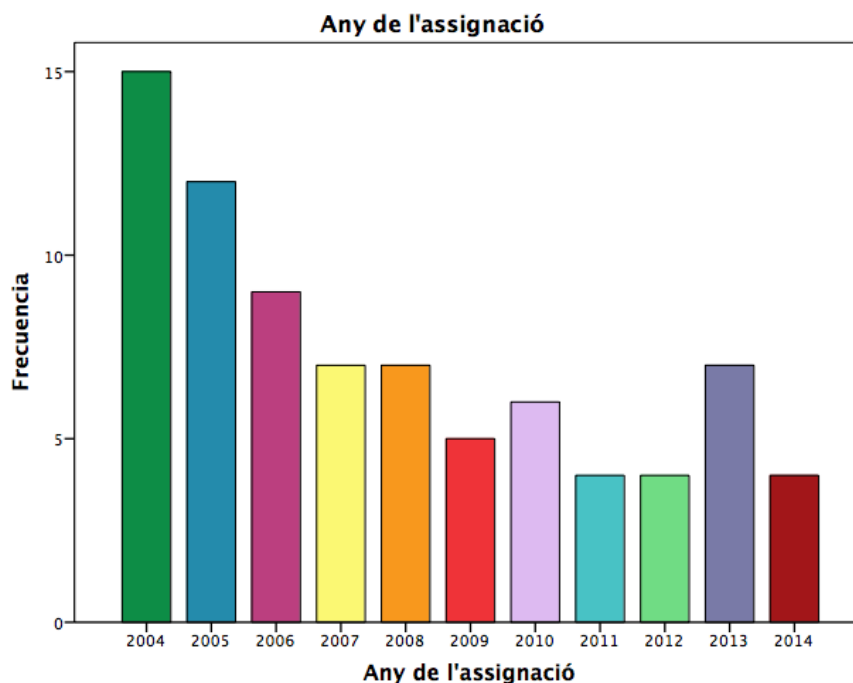
### Anàlisi dels resultats

#### A. Desenvolupament per anys de l'adopció

Analitzant les dades obtingudes, observem que l'any que més famílies adoptaren fou el 2004, amb un total de quinze famílies, un 18'8% del total. Posteriorment, es nota un descens progressiu. Així, l'any 2005 es registren un total de dotze famílies; el 2006, nou; el 2007 i 2008, set, i el 2009, cinc.

Sembla que el nombre de famílies disminueix any rere any, no obstant això els anys 2010 i 2013 rompen aquesta tendència. Si l'any 2009 adoptaren cinc famílies, l'any 2010 varen augmentar en una més, amb un total de sis famílies. Els dos anys següents, però, registren un total de 4 famílies. Aquesta és la xifra més baixa de l'estudi, que representa un 5% de famílies els respectius anys. Un any després, el 2013, sembla augmentar amb un total de set. Finalment, el darrer any torna a descendir, amb un total de quatre famílies.

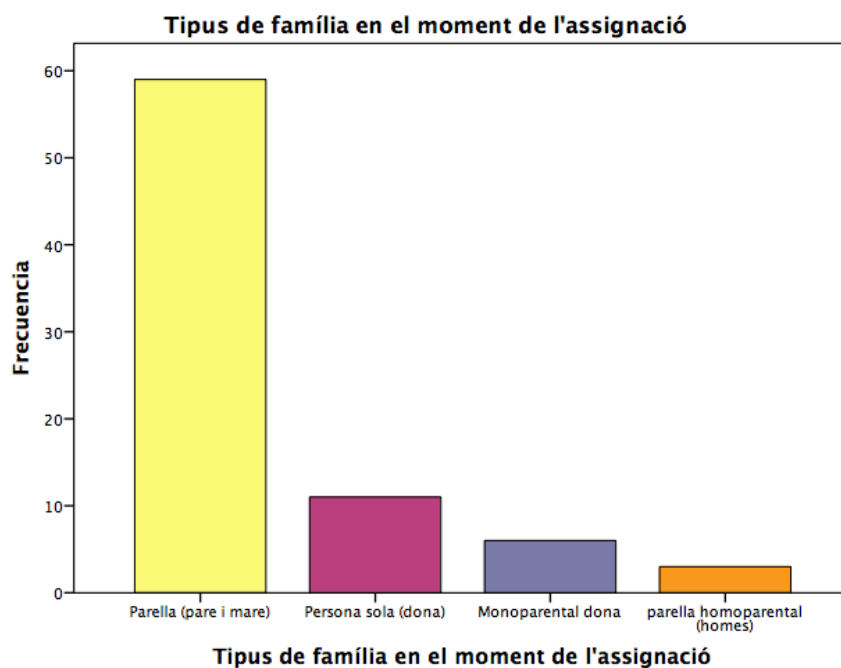
Figura 1:  
Nombre de nens adoptats per any



Font: Elaboració pròpia

## B. Tipus de família

Figura 2:  
Tipus de família en el moment de l'assignació



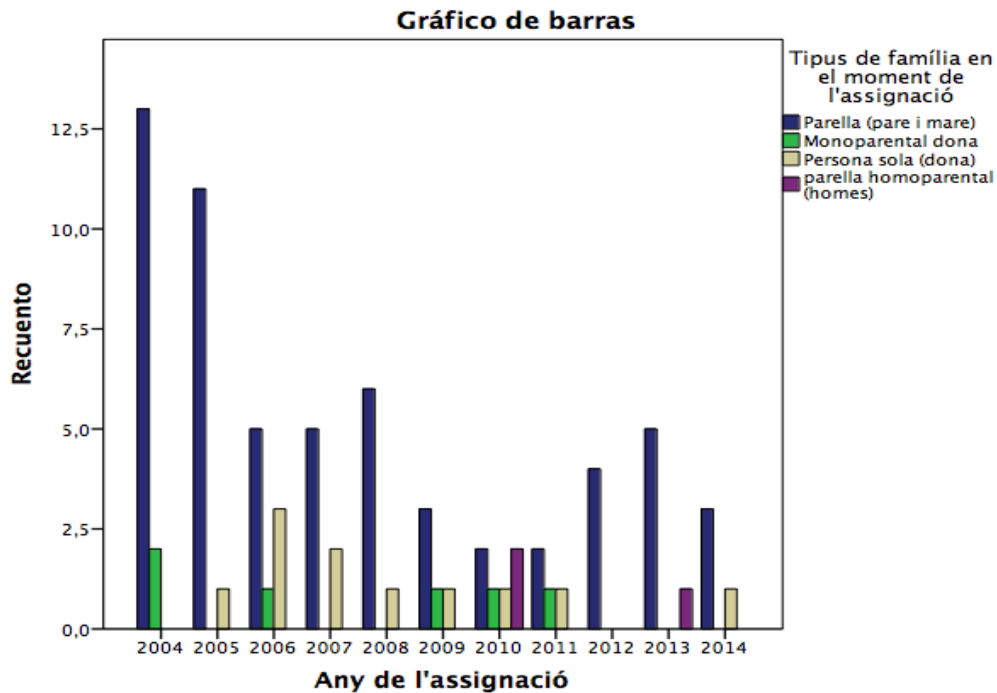
Font: Elaboració pròpia

Tal i com podem comprovar en la gràfica, el tipus de família que predomina a l'hora de iniciar un procés d'adopció, és la considerada tradicional, és a dir, aquella formada per dos membres de diferent sexe, que es convertiran en pare i mare. Així doncs, en el nostre estudi representen el 74'7% del total de famílies.

Els altres tipus de famílies adoptives són: dones soles (13'9%), dones monoparentals (7'6%) i parelles homoparentals homes (3'8%). Cal aclarir que hem diferenciat entre persones soles i monoparentals, entenent que les monoparentals ja tenen fills previs, mentre que les soles inicien l'adopció com a primera via d'entrada a la maternitat.

Sorprenentment, no hem identificat cap home que emprengui l'adopció sol, en canvi, en les relacions homoparentals, de les tres detectades totes estan formades per homes.

Figura 3:  
Tipus de família en el moment de l'assignació per anys



Font: Elaboració pròpia

Si analitzem aquesta darrera dècada, tenim que la presència de parelles formades per homes i dones hi ha estat sempre present, encara que pareix que hi ha una tendència a disminuir, donant pas a altres tipus de famílies.

Ja des del primer any veiem que dues de les quinze famílies eren dones monoparentals. Aquestes, junt amb les dones soles, apareixen més o menys en la mateixa mesura en quasi tots els anys. Les parelles homoparentals, totes d'homes, adopten els anys 2010 i 2013. Recordem que no és fins l'any 2005 que les parelles del mateix sexe poden adoptar al nostre país.

### C. Edat dels sol·licitants

Taula 1:  
Edat en el moment de la sol·licitud d'adopció

	Edat en el moment de la sol·licitud (Dona)	Edat en el moment de la sol·licitud (Home)
Mitjana	44'13	42'63
N	77	65

Font: Elaboració pròpia

L'edat mitjana de tots els adoptants que conformen l'estudi és de 43'45 anys. Comparada amb l'edat en què normalment se sol tenir fills a Espanya, segons Sánchez (2015), 31 anys, deduïm que s'adopta molt més tard. A més, l'edat de les

dones és la més elevada (44'14 anys), fet que podria recolzar la idea que l'adopció s'empren com a darrer recurs per la maternitat.

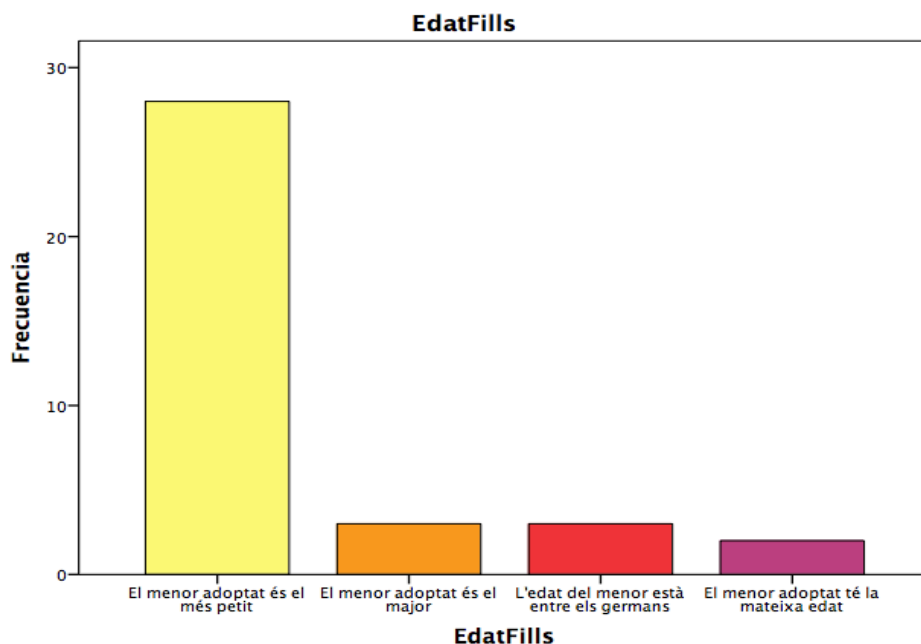
Cal recordar que la diferència entre l'adoptant i l'adoptat no pot ser superior als 45 anys. Aquest és també un dels motius pel quals la mitjana d'edat és tan elevada, ja que es tracta d'adopcions de nens de sis o més anys.

#### D. Estat civil

Malgrat els diversos tipus d'estat civil que avui en dia es donen, segueix sent més freqüent el de casats, que representen el 62'5% del total. Per altra part, augmenta considerablement el percentatge de solters, amb un 23'8%. De la resta, un 5% són parelles de fet, un 7'5% divorciats, i un 1'3% vidus.

#### E. Fills previs

Figura 4:  
Edat del menor adoptat, respecte a la resta de fills del nucli de convivència

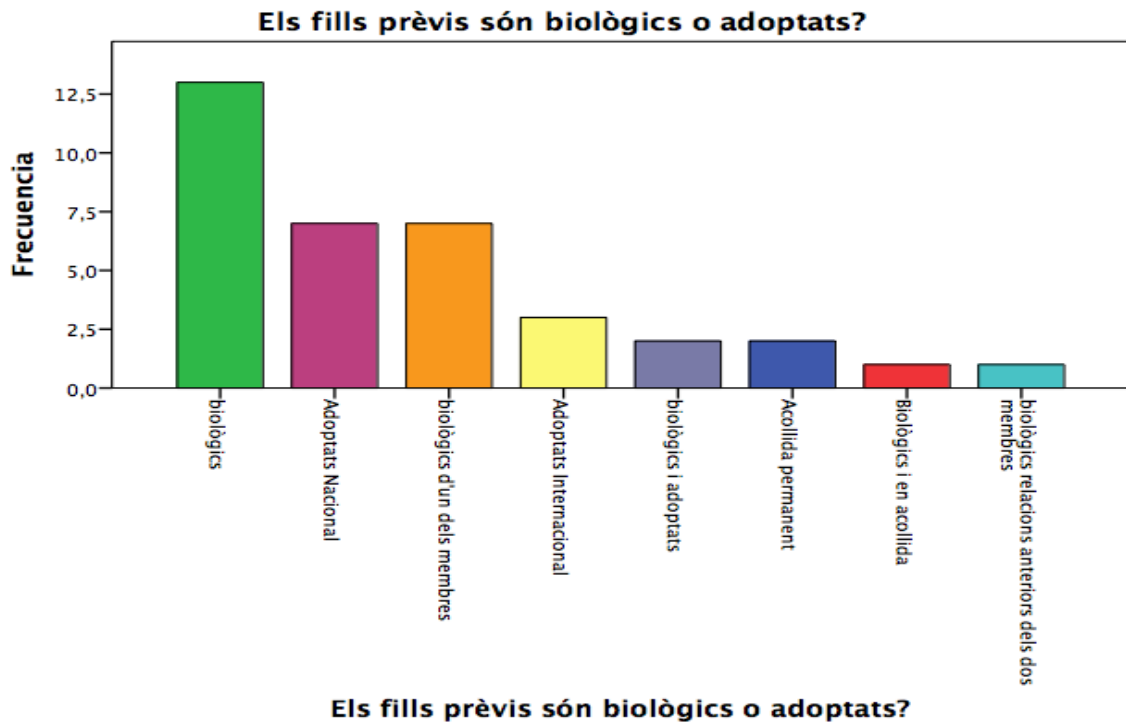


Font: Elaboració pròpia

Del conjunt de les famílies, 36 tenen fills previs. La majoria d'aquestes tenen entre un i dos fills, però també es registren tres famílies amb tres fills, dues amb quatre fills, i dues amb fins a cinc fills. Ara bé, això no significa que hi convisquin.

Com s'ha exposat al marc teòric, és especialment important revisar l'edat dels menors que formen part de la llar. En aquest estudi hem comprovat que en el 77'8% dels casos, el menor que s'adopta és el més petit. Només en un 5'6% dels casos, l'adoptat té la mateixa edat dels altres nens. En un 8'3% o bé serà el major, o bé la seva edat es trobarà enmig de la dels altres.

Figura 5:  
Origen dels fills previ



Font: Elaboració pròpia

Dels fills previs, el 36'1% són biològics de la mateixa parella, mentre que el 22'2% també són biològics, però fruit de relacions anteriors.

Pel que fa a fills adoptats, el 19'4% són adopcions nacionals, que possiblement han tingut una bona experiència. En quant a adopcions internacionals representen el 8'8%, i d'acollides permanents es dona un 2'5%. A més, hi ha dos casos en què la família té fills biològics i fills adoptats, i un cas en què la família té fills propis i en acollida permanent.

#### F. Convivència

A través de l'estudi hem pogut comprovar que el 60% de famílies no conviu amb cap familiar. De les que sí hi conviuen, són majoria les que ho fan amb fills, un 36'3%; seguides de les que tenen pares a casa, el 2'5%, i aquelles que viuen amb pares i germans, que són minoria amb un 1'3%. Cal destacar que de les 36 famílies que tenen fills, només 29 hi conviuen.

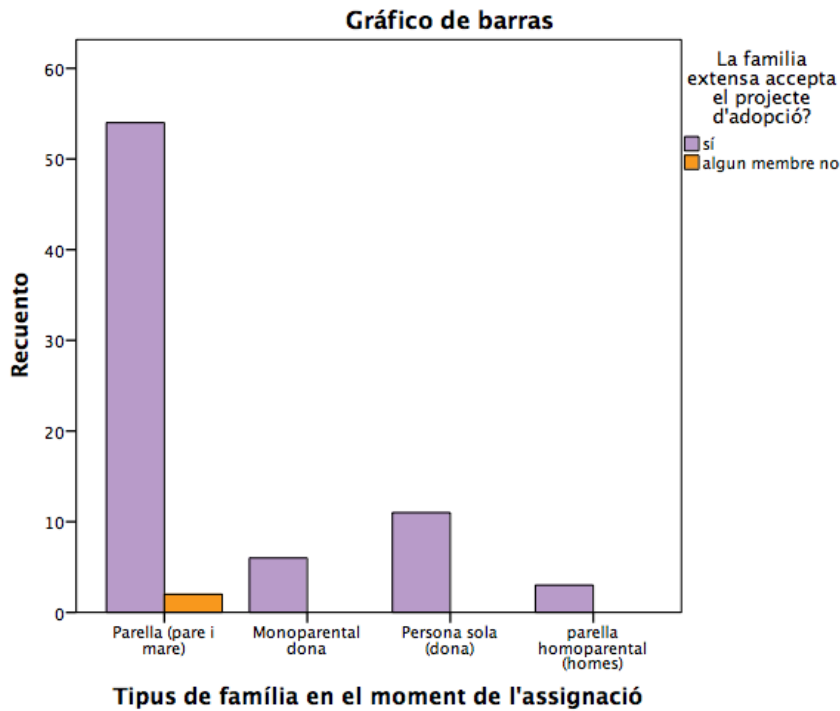
Si ho analitzem per tipus de famílies, les parelles heterosexuales són les que tendeixen més a viure amb familiars, mentre que de les parelles homoparentals no n'hi ha cap que convisqui amb algun familiar.

#### G. Acceptació i suport

Observem que la immensa majoria dels adoptants manifesta que la família extensa accepta el projecte d'adopció (74 de les 80 famílies), i a més hi donen suport (71 de

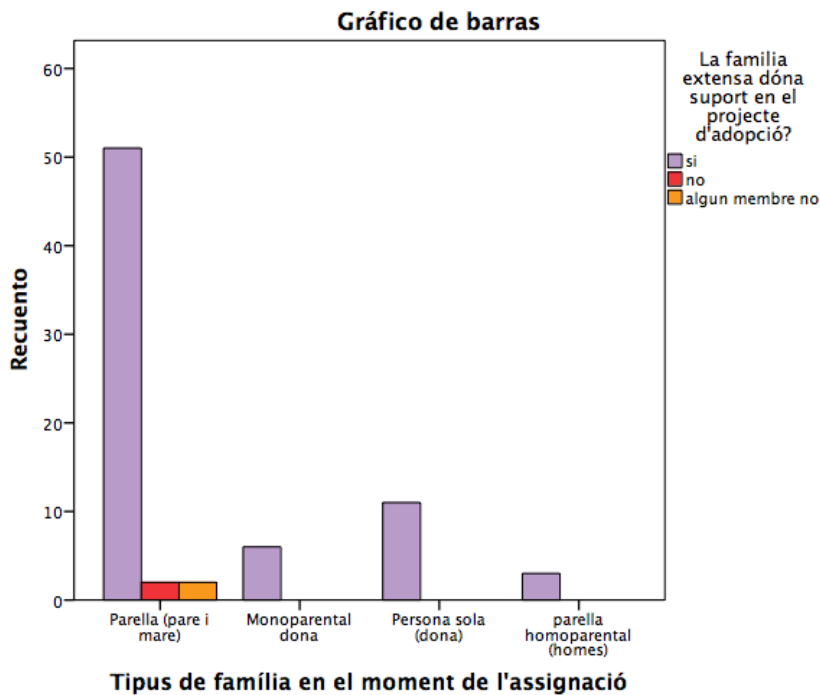
les 80 famílies). Queda més clar si observem les gràfiques següents, classificades per tipus de famílies.

Figura 6:  
Acceptació del projecte d'adopció per part de la família extensa



Font: Elaboració pròpia

Figura 7:  
Suport al projecte d'adopció per part de la família extensa

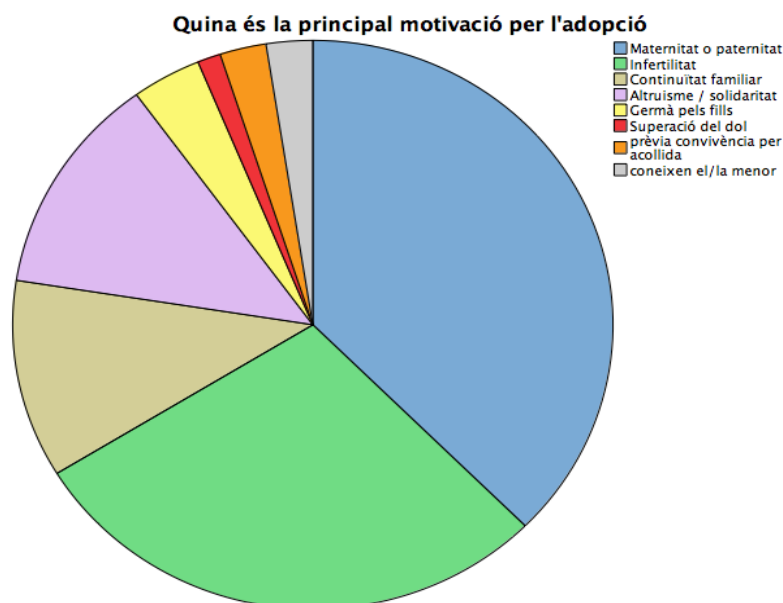


Font: Elaboració pròpia



## H. Motivació

Figura 8:  
Motivacions dels adoptants per al projecte d'adopció



Font: Elaboració pròpia

Quan revisem els motius pels quals les famílies inicien el projecte d'adopció, tenim que el 37'5% ho fan impulsats pel desig de ser pares o mares, mentre que el 28'8% per infertilitat. Totes aquestes famílies varen obtenir la idoneïtat per adoptar, per tant entenem que tal i com exposaven Casalilla et al. (2006), s'ha produït un trànsit del fill biològic a l'adoptiu i que existeix un desig real de ser pares adoptius. Revisant la història d'infertilitat tenim que hi ha 37 casos, dels quals només 23 adopten impulsats exclusivament per la impossibilitat de tenir fills biològics.

Malgrat que algunes de les motivacions aquí presents hagin estat considerades no idònies, els primers anys de l'estudi, concretament del 2004 al 2009 i de manera descendent, apareixen com a primer incentiu per adoptar. Així doncs, dels 10 casos d'altruisme/solidaritat, només tres es donen a partir de l'any 2009, els casos de germà pels fills es donen el 2006, i l'únic cas de superació del dol l'any 2004. Cal recordar que la idea d'adopció ha canviat en poc temps, i a més s'hauria de comprovar el criteri professional quan es determina si realment s'ha entès el que implica l'adopció.

Quan parlem de l'estímul per adoptar, caldrà també parlar del menor, i si aquest és adoptat amb grup de germans. Només són 14 de les 80 les adopcions de nens majors amb germans petits, i només una en la qual s'adopta a més de dos germans amb algun més petit.

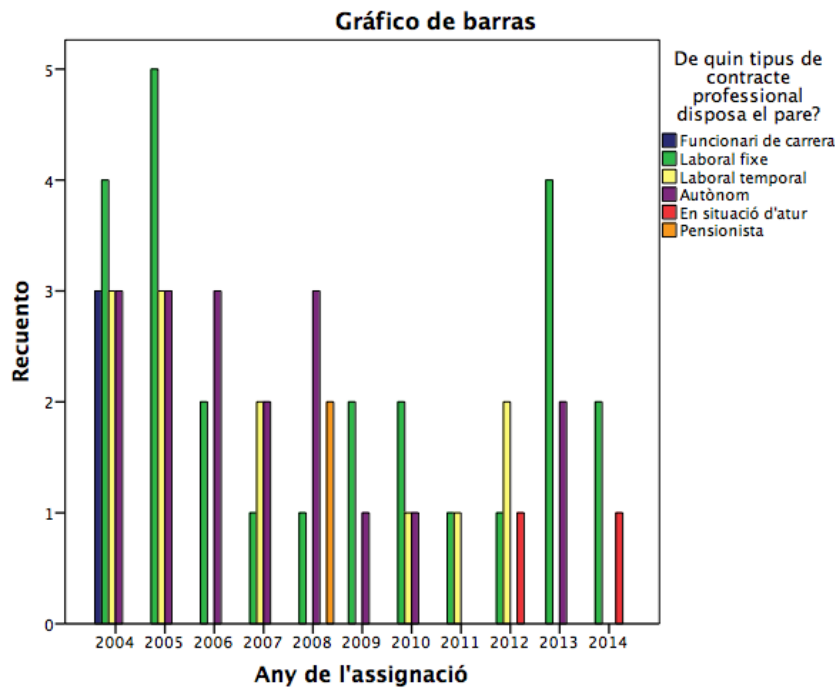
## I. Nivell socioeconòmic

Segons la documentació de l'IMAS, la mitjana total dels ingressos de les famílies és de 36.233'83€. Aquesta xifra s'ha mantingut al llarg dels anys, amb una mínima de 27.672'27 el 2004, i una màxima de 54.034'86€ l'any 2008, curiosament l'any que va esclatar la crisi econòmica. Revisant la mitjana de tots els anys, no es produeix cap

descens en els ingressos mitjans, sinó que més o menys es mouen en les mateixes quantitats.

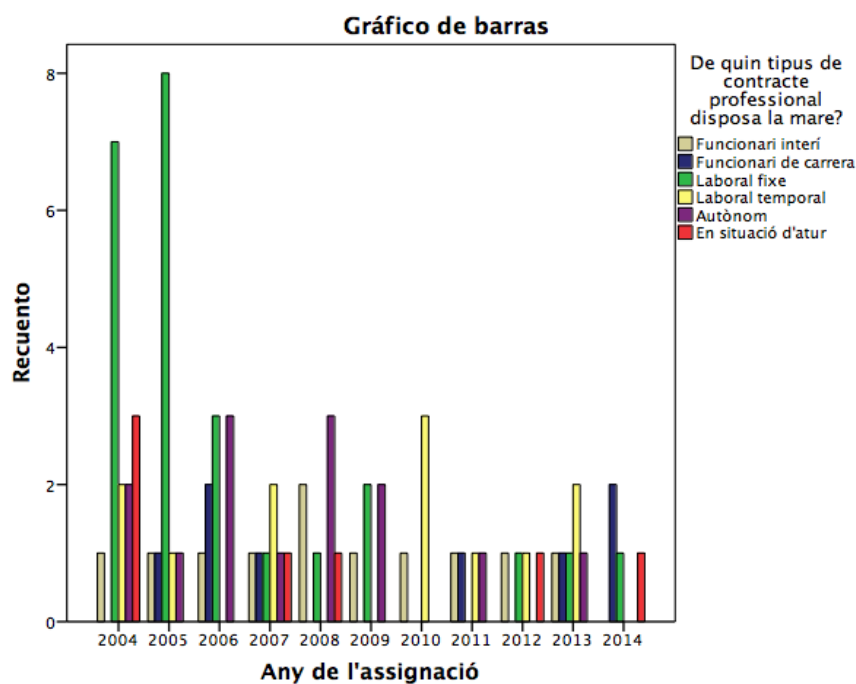
Per altra part, pareix que la crisi ha influït en el tipus de contracte laboral. Les següents gràfiques en mostren l'evolució:

Figura 9:  
Contracte professional dels homes



Font: Elaboració pròpia

Figura 10:  
Contracte professional de les dones



Font: Elaboració pròpia

## J. Disposició a mantenir contacte amb la família biològica i al suport professional

El 83'1% de les famílies adoptives es mostren obertes a la possibilitat de mantenir contacte amb alguns membres de la família biològica del menor. Només han estat 10 els casos en els quals s'han oposat a aquesta possibilitat, i tres en els quals només un dels membres de la parella s'hi oposava.

Pel que respecta al suport professional, 65 famílies ho accepten i ho consideren necessari, dues es mostren reticents, i en 13 casos no consta aquesta informació als expedients.

### **Discussió**

Quan parlem de famílies adoptives ja no ens imaginem la típica família de marit i muller, que per impossibilitat biològica adopten un fill per ser pares. Aquesta darrera dècada la idea d'adopció ha canviat, de la mateixa manera que ha canviat el model familiar.

Com hem vist als resultats de la nostra investigació, les parelles tradicionals encara són majoria, però podem confirmar una de les nostres hipòtesis inicials, ja que amb el pas del temps sí que es dona un increment de monoparentals, però només en dones, ja que els homes no acostumen a adoptar sols. Aquest fet podria indicar que les dones són més independents en aquestes qüestions. No obstant això, a diferència del que ens plantejàvem a l'inici, sembla que les parelles homoparentals, encara no son massa presents dins el panorama de l'adopció, i menys quan es tracta de parelles de dones.

Homes i dones, formin part de qualsevol dels diversos entramats familiars, inicien normalment l'adopció amb el desig de ser pares i mares, i coneixent per tant les peculiaritats de l'adopció. Al principi creïem que les adopcions de nens majors es devien al desig dels adoptius d'ajudar un menor dissortat, ja que no és un tipus d'adopció típica. Hem comprovat que, encara que per alguns autors com Casalilla et al. (2006) aquest no era un estímul adient, representa el 12'5% de l'estudi, però queda clar que no n'és la motivació principal.

Una altra de les nostres hipòtesis era que hi hauria un nombre elevat de famílies amb història d'infertilitat. De les 80 famílies de l'estudi, en 37 d'elles es registra una història d'infertilitat, 38 manifesten clarament que no n'han patit, i els cinc restants són casos en els quals aquesta informació no consta en els expedients. Amb un 49'4% podem confirmar que hi ha un nombre elevat d'infertilitat, malgrat que només 23 adopten impulsats exclusivament per aquest motiu.

Per altra part, tal i com podem comprovar a l'anàlisi dels resultats, el nombre de menors que s'adopten amb grup de germans, és a dir, com a conseqüència de ser el major dels adoptats, és de 15. Així doncs, refutem la hipòtesi segons la qual la majoria d'adopcions de nens grans es donen per formar part de grup de germans.

Donades totes aquestes condicions, i si afegim que l'edat dels sol·licitants és més elevada que la normal per ser pares, podem concloure que s'adopten nens majors de

sis anys especialment a causa de la diferència màxima que la llei estableix en 45 anys entre l'adoptant i l'adoptat, i possiblement després d'esgotar totes les vies possibles per ser pares o mares, especialment les dones, ja que 44 famílies no tenen fills previs.

Pel que fa a la part socioeconòmica, no sembla que la crisi afecti la mitjana dels ingressos, ja que més o menys es mantenen estables. No obstant això, és cert que els darrers anys es registren més famílies amb contractes de menys estabilitat, més aturats i fins i tot menys autònoms. A més, la crisi econòmica que arranca el 2008 en el nostre país, pareix que provoca que es redueixi el nombre de famílies adoptives, encara que per poder obtenir-ne les dades reals, hauríem de revisar les sol·licituds d'adopció realitzades anys rere any. Recordem que la investigació s'ha centrat en aquelles famílies a les quals ja s'havia assignat un menor.

Un cop analitzades totes i cada una de les hipòtesis inicials, podem concloure que tal i com defensa Múgica (2006) "no existeixen els pares perfectes, ni falta que fa, els nens es crien amb factors tan positius com negatius". A més, estem d'acord amb aquest autor quan diu "La família no és una entitat biològica, sinó una entitat socioemocional".

### **Agraïments**

En primer lloc, agrair a l'equip d'adopcions de l'IMAS l'oportunitat per a dur a terme aquest treball, així com la gran ajuda i el suport ofert des del primer moment, i molt especialment a Maria Luisa Cervera, qui m'ha permès accedir a tota la informació necessària. També agrair a Joana Maria Mestre, per encaminar-me i fer més clara la idea inicial del treball.

### **Referències bibliogràfiques**

Avilés, M. (2014). El núcleo monoparental masculino en los hogares multigeneracionales: una lectura sociológica desde la óptica de la crisis económica. *Azabre*, 3, 229-235.

Bermúdez, M. (2007). La valoración de la idoneidad o no idoneidad de los solicitantes de adopción. Recuperat en [http://repositori.uji.es/xmlui/bitstream/handle/10234/78246/forum\\_2007\\_5.pdf?sequence=1](http://repositori.uji.es/xmlui/bitstream/handle/10234/78246/forum_2007_5.pdf?sequence=1)

Casalilla, J.A., Bermejo, F.A., y Romero, A. (2006). *Manual para la valoración de la idoneidad en adopción internacional*. Madrid, España: Instituto Madrileño del Menor y Familia.

Corró, J.M. (2011). Vinculo y dificultades en las adopciones. Intervención postadoptiva. *Consell de Mallorca*. Àrea de protecció al Menor i Atenció a la Família IMAS.

Direcció Executiva de Protecció al Menor i Atenció a la Família (2010). Manual d'Intervenció del Servei de Protecció al Menor. *Consell de Mallorca*. Departament de benestar social IMAS.

Fernández, M. (2008). Las adopciones especiales. Aportaciones para el seguimiento desde la investigación. En A. Berástegui i B. Gómez (Ed.), *Los retos de la postadopción: balance y perspectivas* (pp.45-58). Madrid, Espanya: Subdirección General de Información Administrativa y Publicaciones.

Ferra, P. (1998). *Aportacions a l'estudi del desenvolupament psicosocial del nin adoptat*. Tesi de doctorat no publicada, Universitat de les Illes Balears, Palma, Espanya.

Hernanz, M. (2010). La esterilidad e infertilidad como primer duelo de algunas familias adoptivas. En F. Loizaga (Ed.), *Adopción hoy* (pp.281-301). Bilbao, Espanya: Ediciones mensajero.

Llinares, L. (11 de julio de 2013). Vulnerabilidad social y resiliencia en el niño proveniente de la adopción internacional. *Encuentro de profesionales de la adopción*, pp. 8.

Loizaga, F. (2014). 15 ideas clave para entender a adopción en la actualidad (reflexiones y sugerencias para el futuro de la adopción). *Familia*, 48, 79-92.

Maíz, O. (2010). Actualidad de la adopción nacional e internacional. En F. Loizaga (Ed.), *Adopción hoy* (pp.73-107). Bilbao, Espanya: Ediciones mensajero.

March, M.X. (1993). La evaluación de los servicios sociales. *Bases metodológicas instrumentales para evaluación de servicios sociales de menores en Mallorca*. Tesi de doctorat no publicada, Universitat de les Illes Balears, Palma, Espanya.

Mestre, M.V. i Samper, P. (2004). Preparación, valoración y apoyo a la familia adoptiva. *Universidad de Valencia*, 30-52.

Múgica, J. (2015). Conferencia sobre la adopción 2015. *Apunts personals de Maria Luisa Cervera, Cap del servei d'adopcions (IMAS)*.

Palacios, J. (2009). La adopción como intervención y la intervención en adopción. *Papeles del psicólogo*,30(1), 53-62.

Palacios, J. (2010). La adopción en su contexto social y profesional. Nuevos retos para el futuro. En F. Loizaga (Ed.), *Adopción hoy* (pp.15-40). Bilbao, Espanya: Ediciones mensajero.

Quintanal, J. (2015). Las relaciones familia-escuela. *La familia de hoy, su problemática y convivència*, 1-18.

Ríos, A. (2010) La adopción como forma de parentalidad (Una visión clínica desde la Teoría Sistémica). En F. Loizaga (Ed.), *Adopción hoy* (pp.489-500). Bilbao, Espanya: Ediciones mensajero.

Sagarna, G. (2010). La adaptación psicológica de niños y niñas adoptadas. En F. Loizaga (Ed.), *Adopción hoy* (pp.255-277). Bilbao, Espanya: Ediciones mensajero.

Sánchez, Y. (2011). Satisfacción con la adopción y con sus repercusiones en la vida familiar. *Psicothema*, 23 (4), 630-635.

Vilaginés, C. (2007). *L'altra cara de l'adopció. Aspectes emocionals que no s'expliquen*. Barcelona, Espanya: L'esfera dels llibres.

## Apèndix

### A. Fitxa de recollida de dades:

#### Bases per l'estudi sociodemogràfic

1. Família
2. Any de l'assignació
3. Data de naixement: Ell/Ella: \_\_\_\_\_ Ell/Ella: \_\_\_\_\_
  - Edat en el moment de l'assignació:
    - Ell/Ella
    - Ell/Ella
  - Edat actual:
    - Ell/Ella
    - Ell/Ella
4. Tipus de família en el moment de l'adopció: Parella (pare i mare) / Monoparental (home o dona)/ Persona sola (home o dona) Parella homoparental (homes o dones)
  - amb fills previs: Si / No
  - amb fills previs de possibles relacions anteriors:
    - Ell/Ella: Si / No
    - Ell/Ella: Si / No
5. Estat civil:  
Solters / Casats / Separats / Divorciats / Vidus
6. Nombre de fills previs a l'adopció:
  - Fills biològics:
    - Edats dels nens en el moment de l'assignació
    - Sexe
  - Fills adoptats anteriorment:
    - Edats
    - Sexe
    - Adopció Nacional
      - Raça/Ètnia
    - Adopció Internacional
      - País
      - Raça/Ètnia

7. Fill adoptat (objecte d'estudi):

- Data de naixement:
- Edat en el moment de l'assignació:
- Sexe:
- Raça:
- Origen

8. Divorcis o Separacions anteriors amb o sense fills

	Separació	Divorcis	Fills
Ell/Ella			
Ell/Ella			

9. Convivència amb familiars:

- Fills
- Padrins
- Tiets
- Altres
  - Qui:

10. Problemes de salut:

- Ell/Ella
  - Si
    - Quin:
      - No
      - Es desconeixen
  - Si
    - Quin:
      - No
      - Es desconeixen
- Fills
  - Si



- Quin:
    - No
    - Es desconeixen
- Altres familiars que conviuen
  - Si
    - Quin
      - No
      - Es desconeixen

11. Membre de la família amb Discapacitat:

- Ell/Ella
  - Si
    - Quina:
      - No
      - Es desconeixen
- Ella/Ella
  - Si
    - Quina
      - No
      - Es desconeixen
- Fills
  - Si
    - Quina
      - No
      - Es desconeixen
- Altres familiars que conviuen
  - Si
    - Quina
      - No
      - Es desconeixen

12. Situació d'incapacitació:

- Ell/Ella
  - Si
  - No
  - Es desconeixen

- Ella/Ella
  - Si
  - No
  - Es desconeixen
- Fills
  - Si
  - No
  - Es desconeixen
- Altres familiars que conviuen
  - Si
  - No

13. Acceptació del projecte d'adopció per part de la família extensa:

- Ell/Ella:
  - Si
  - No
  - Qui
- Ell/Ella
  - Si
  - No
  - Qui

14. Suport de la família extensa:

- Ell/Ella
  - Si
  - No
  - Qui
- Ell/Ella
  - Si
  - No
  - Qui

15. Nivell de formació de la família:

- Ell/Ella: Sense estudis / Educació primària / Estudis secundaris/ Formació Professional / Formació universitària

- Ell/Ella: Sense estudis / Educació primària / Estudis secundaris/ Formació Professional / Formació universitària

16. Professió:

- Ell/Ella
- Ell/Ella

17. tipus de contracte:

- Ell/Ella: Funcionari interí / Funcionari de carrera / Laboral fixe / Laboral temporal / Autònom/ En situació d'atur
- Ell/Ella: Funcionari interí / Funcionari de carrera / Laboral fixe / Laboral temporal / Autònom/ En situació d'atur

18. Situació econòmica familiar:

- Total d'ingressos familiars:
- Despeses familiars:

19. Horari de feina:

- Ell/Ella:
  
- Ell/Ella:

20. Lloc de residència:

- Palma
  - Zona o barriada:
- Municipi
  - Quin:
  - Casc urbà / afores

21. Tipus d'habitatge:

- Pis
- Casa unifamiliar
- Finca

22. Règim de pertinença:

- Pròpia
- Lloguer

- Cedida
  - De familiars
23. Temps de convivència dels pares: En el moment de l'assignació  
\_\_\_\_\_ Anys
24. Història d'infertilitat:
- Ell/Ella: Si / No
  - Ell / Ella: Si / No
  - S'ha elaborat el dol?
25. Avortaments:
- Si o No
  - En cas de ser sí: nombre d'avortaments
  - S'ha elaborat el dol?
26. Nens nascuts i morts:
- Si o No
  - En cas de ser sí: nombre
  - S'ha elaborat el dol?
27. Elaboració d'altres dols
- Ell/Ella: Si / No
  - Ell/Ella: Si / No
28. Motivació per a l'adopció
- Paternitat / Maternitat
  - Infertilitat
  - Soledat
  - Continuitat
  - Altruisme / Solidaritat
  - Herència
  - Germà pels fills
  - Cura parental
  - Superació del dol
  - Recerca del fill biològic que no han tingut
  - Altres
    - Quina:

29. Oberts a visites amb la família biològica del menor adoptat:

- Ell/Ella
  - Si
  - No
- Ell/Ella
  - Si
  - No

30. Suport professional

- Ell/Ella: Obert / No obert
- Ell/Ella: Oberta / No oberta

B. Plantilla SPSS

	Nombre	Tipo	Anchura	Decimales	Etiqueta	Valores	Perdidos	Columnas	Alineación	Medida	Rol
1	Familia	Númérico	8	0		Ninguna	Ninguna	8	Centrado	Escala	Entrada
2	Assignació	Númérico	8	0	Any de l'assign...	Ninguna	Ninguna	8	Centrado	Escala	Entrada
3	Tipus	Númérico	8	0	Tipus de famili...	{1, Parella (...	Ninguna	8	Centrado	Nominal	Entrada
4	EdatHA	Númérico	8	0	Edat en el mo...	Ninguna	Ninguna	8	Centrado	Escala	Entrada
5	EdatHB	Númérico	8	0	Edat en el mo...	Ninguna	Ninguna	8	Centrado	Escala	Entrada
6	EdatDA	Númérico	8	0	Edat en el mo...	Ninguna	Ninguna	8	Centrado	Escala	Entrada
7	EdatDB	Númérico	8	0	Edat en el mo...	Ninguna	Ninguna	8	Centrado	Escala	Entrada
8	EstatCivil	Númérico	8	0		{1, Solters}...	Ninguna	8	Centrado	Nominal	Entrada
9	Fills	Númérico	8	0	Amb fills previs	Ninguna	Ninguna	8	Centrado	Escala	Entrada
10	EdatFills	Númérico	8	0		{1, El menor...	Ninguna	8	Centrado	Ordinal	Entrada
11	SexeFills	Númérico	8	0		{1, Masculi}...	Ninguna	8	Centrado	Nominal	Entrada
12	OrigenFills	Númérico	8	0	Els fills prèvis...	{1, biològic...	Ninguna	8	Centrado	Nominal	Entrada
13	RaçaFills	Númérico	8	0	Els fillsprèvis a...	{1, Caucàsi...	Ninguna	8	Centrado	Nominal	Entrada
14	Separacions	Númérico	8	0	Els membres h...	{1, no}...	Ninguna	8	Centrado	Nominal	Entrada
15	Convivència	Númérico	8	0	La família conv...	{1, no}...	Ninguna	8	Centrado	Nominal	Entrada
16	Salut	Númérico	8	0	Els progenitors...	{1, no}...	Ninguna	8	Centrado	Nominal	Entrada
17	SalutFills	Númérico	8	0	Els fills prèvis...	{1, no}...	Ninguna	8	Centrado	Nominal	Entrada
18	SalutAltres	Númérico	8	0	Altres familiar...	{1, no}...	Ninguna	8	Centrado	Nominal	Entrada
19	Discapacitat	Númérico	8	0	La família pate...	{1, no}...	Ninguna	8	Centrado	Nominal	Entrada
20	Discapacita...	Númérico	8	0	Els fills prèvis...	{1, no}...	Ninguna	8	Centrado	Nominal	Entrada
21	Discapacita...	Númérico	8	0	Altres familiar...	{1, no}...	Ninguna	8	Centrado	Nominal	Entrada
22	Incapacitació	Númérico	8	0	Els progenitors...	{1, no}...	Ninguna	10	Centrado	Nominal	Entrada
23	Incapacitac...	Númérico	8	0	Els fills prèvis...	{1, no}...	Ninguna	8	Centrado	Nominal	Entrada
24	AceptacióA...	Númérico	8	0	La família exte...	{1, si}...	Ninguna	8	Centrado	Nominal	Entrada
25	Suport	Númérico	8	0	La família exte...	{1, si}...	Ninguna	8	Centrado	Nominal	Entrada
26	FormacióHA	Númérico	8	0	Quin és el nive...	{1, Sense es...	Ninguna	8	Centrado	Ordinal	Entrada
27	FormacióHB	Númérico	8	0	Quin és el nive...	{1, Sense es...	Ninguna	8	Centrado	Ordinal	Entrada
28	FormacióDA	Númérico	8	0	Quin és el nive...	{1, Sense es...	Ninguna	8	Centrado	Ordinal	Entrada
29	FormacióDB	Númérico	8	0	Quin és el nive...	{1, Sense es...	Ninguna	8	Centrado	Ordinal	Entrada

	Nombre	Tipo	Anchura	Decimales	Etiqueta	Valores	Perdidos	Columnas	Alineación	Medida	Rol
30	ProfessióHA	Númerico	8	0	Quina professi...	{1, Agricult...	Ninguna	8	Centrado	Nominal	Entrada
31	ProfessióHB	Númerico	8	0	Quina professi...	{1, agricult...	Ninguna	8	Centrado	Nominal	Entrada
32	ProfessióDA	Númerico	8	0	Quina professi...	{1, Agricult...	Ninguna	8	Centrado	Nominal	Entrada
33	ProfessióDB	Númerico	8	0	Quina porfessi...	{1, agricult...	Ninguna	8	Centrado	Nominal	Entrada
34	ContracteHA	Númerico	8	0	De quin tipus d...	{1, Funcion...	Ninguna	9	Centrado	Nominal	Entrada
35	ContracteHB	Númerico	8	0	De quin tipus d...	{1, Funcion...	Ninguna	10	Centrado	Nominal	Entrada
36	ContracteDA	Númerico	8	0	De quin tipus d...	{1, Funcion...	Ninguna	9	Centrado	Nominal	Entrada
37	ContracteDB	Númerico	8	0	De quin tipus d...	{1, funciona...	Ninguna	9	Centrado	Nominal	Entrada
38	HorariHA	Númerico	8	0	Quin es l'horar...	{1, Matí}...	Ninguna	8	Centrado	Nominal	Entrada
39	HorariHB	Númerico	8	0	Quin és l'horar...	{1, Matí}...	Ninguna	8	Centrado	Nominal	Entrada
40	HorariDA	Númerico	8	0	Quin és l'horar...	{1, Matí}...	Ninguna	8	Centrado	Nominal	Entrada
41	HorariDB	Númerico	8	0	Quin és l'horar...	{1, Matí}...	Ninguna	8	Centrado	Nominal	Entrada
42	Ingressos	Númerico	8	0	Quins son els i...	Ninguna	Ninguna	8	Centrado	Ordinal	Entrada
43	Despeses	Númerico	8	0	Quines son les...	Ninguna	Ninguna	8	Centrado	Ordinal	Entrada
44	Residència	Númerico	8	0	On viu la famíl...	{1, Palma}...	Ninguna	8	Centrado	Nominal	Entrada
45	Habitatge	Númerico	8	0	Tipus d'habitat...	{1, Pis}...	Ninguna	8	Centrado	Nominal	Entrada
46	Pertinença	Númerico	8	0	Règim de perti...	{1, Propieta...	Ninguna	8	Centrado	Nominal	Entrada
47	Relació	Númerico	8	0	Temps de conv...	Ninguna	Ninguna	8	Centrado	Escala	Entrada
48	Infertilitat	Númerico	8	0	La família ha p...	{1, sí}...	Ninguna	8	Centrado	Nominal	Entrada
49	Avortaments	Númerico	8	0	S'ha patit algú...	Ninguna	Ninguna	8	Centrado	Escala	Entrada
50	Morts	Númerico	8	0	Hi ha algun ca...	Ninguna	Ninguna	8	Centrado	Escala	Entrada
51	Dols	Númerico	8	0	Han sofert alg...	{1, sí}...	Ninguna	8	Centrado	Nominal	Entrada
52	Motivació	Númerico	8	0	Quina és la pri...	{1, Maternit...	Ninguna	8	Centrado	Nominal	Entrada
53	Visites	Númerico	8	0	Es mostren ob...	{1, sí}...	Ninguna	8	Centrado	Nominal	Entrada
54	Seguiment	Númerico	8	0	Es mostren ob...	{1, sí}...	Ninguna	8	Centrado	Nominal	Entrada

	Nombre	Tipo	Anchura	Decimales	Etiqueta	Valores	Perdidos	Columnas	Alineación	Medida	Rol
54	Seguiment	Númerico	8	0	Es mostren ob...	{1, sí}...	Ninguna	8	Centrado	Nominal	Entrada
55	EdatMenor	Númerico	8	0	Edat del menor...	{1, 6 anys}...	Ninguna	8	Centrado	Escala	Entrada
56	SexeMenor	Númerico	8	0	Sexe del meno...	{1, Masculi}...	Ninguna	8	Centrado	Nominal	Entrada
57	Grupgermans	Númerico	8	0	S'adopta a gru...	{1, no}...	Ninguna	8	Centrado	Nominal	Entrada
58	OrigenMenor	Númerico	8	0	Origen del me...	{1, Espanya}...	Ninguna	8	Centrado	Nominal	Entrada
59	Raçamenor	Númerico	8	0	Raç del meno...	{1, Caucàsi}...	Ninguna	8	Centrado	Nominal	Entrada