



**Universitat de les
Illes Balears**

Facultat de Filosofia i Lletres

Memòria del Treball de Fi de Grau

**Sollerics a Puerto Rico durant i després de la
Guerra Hispano-estatunidenca. Estudi de la
correspondència entre les famílies Colom i Joy**

Paula Nigorra Vaquer

Grau d'Història

Any acadèmic 2019-20

DNI de l'alumna: 43196881Y

Treball tutelat per Antoni Marimon Riutort
Departament de Ciències Històriques i Teoria de les Arts

S'autoritza la Universitat a incloure aquest treball en el Repositori Institucional per a la seva consulta en accés obert i difusió en línia, amb finalitats exclusivament acadèmiques i d'investigació	Autor		Tutor	
	Sí	No	Sí	No
	X			

Paraules clau del treball:

Emigració, hisendes cafeteres, crisi de 1898, tiznados, San Ciriaco, Ciales, Castañer.

Índex

1. Introducció	3
2. Estat de la qüestió	7
3. L'emigració de sollerics a Puerto Rico	10
4. La situació abans de la invasió: l'edat d'or del cafè	14
5. La Guerra Hispano-estatunidenca	20
6. La postguerra: economia cafetera en crisi	26
7. Conclusions	34
8. Fonts	38
9. Llista de referències bibliogràfiques	38
10. Apèndix documental	42

1. Introducció

El present treball es fonamenta en l'anàlisi de com els sollerics que havien emigrat a Puerto Rico visqueren i enfrontaren els esdeveniments de la Guerra Hispano-estatunidenca (1898) i les seves conseqüències immediates, que foren sobretot de caire econòmic i social. La Guerra Hispano-estatunidenca, que afectà les illes de Cuba, Puerto Rico i Filipines, suposà el final d'un imperi —l'espanyol— en favor d'un altre que naixia: l'estatunidenc (Marimon 1998: 21). Aquesta guerra no va afectar especialment l'illa de Puerto Rico, sinó que «el que hi va haver, més que una guerra, va ser una passejada de les tropes invasores» (Oliver 1998: 113). Tot i així, la importància dels esdeveniments que estaven succeïnt el 1898 i dels que s'haurien de produir a partir de la postguerra, va provocar que els sollerics emigrats a l'illa comentassin de forma profusa a la seva correspondència com els estaven afectant.

Aquesta correspondència és, precisament, la font documental principal per a la realització d'aquest treball. Concretament, s'ha utilitzat un fons documental privat que consta de 310 cartes que es situen cronològicament des de finals del segle XIX fins ben entrada la primera dècada del segle XX. Es tracta de la correspondència intercanviada entre dues famílies solleriques —Colom i Joy—, la relació de les quals es fonamenta en un matrimoni: el d'Antoni Josep Colom Casanovas amb Catalina Joy Zader (figura 1). Les dues famílies (figura 2), unides per aquest matrimoni, comparteixen un element comú que és el fet de tenir, com moltes altres famílies solleriques de l'època, membres emigrats a Puerto Rico. És la profusa correspondència entre els propis emigrants, i entre aquests i els membres que quedaren al lloc d'origen, la que permet fer una anàlisi no només dels esdeveniments ja esmentats de la guerra i la postguerra —per coincidència cronològica amb el període que abarca el fons documental—, sinó també dels aspectes més quotidians, però no menys importants, de la vida d'aquests sollerics.

L'interès científic d'aquest treball rau, precisament, que es basa en un fons documental extremadament valuós pel seu detallisme, que el converteix en un testimoni viu de l'emigració de sollerics a Puerto Rico i en una font útil per a la realització del que es coneix com a microhistòria. Ara bé, no és l'únic fons d'aquest tipus que es conserva actualment, per la qual cosa aquest treball vol ser també un impuls per a la recuperació, l'estudi i la difusió dels arxius privats com una altra via d'accés al coneixement de la història local. Finalment, pel que fa a aquesta documentació en concret, consta de dos elements que la fan especialment

valuosa. En primer lloc, la ja esmentada coincidència cronològica amb els esdeveniments de 1898 i el canvi de sobriana; i, en segon lloc, la relació directa dels personatges estudiats amb Joan Castañer Anglada, un dels hisendats i comerciants més importants de la zona cafetera de Puerto Rico durant el darrer terç del segle XIX. Aquesta relació condueix els membres de les famílies Joy i Colom a tractar de primera mà amb els processos de producció del cafè i amb l'administració d'hisendes cafeteres, dos elements que queden perfectament reflectits en la seva correspondència.

D'aquesta manera, la hipòtesi fonamental que es planteja en aquest treball és que davant la crisi política, econòmica, social i ideològica que deriva dels esdeveniments de 1898 —i d'altres elements conjunturals— la família, que anteriorment ja havia estat un dels pilars fonamentals per als emigrants, guanya importància com a nucli vertebrador dels interessos econòmics comuns. Conseqüentment, l'objectiu general que persegueix aquest estudi és el d'analitzar quines són les respostes dels individus estudiats davant els diferents esdeveniments que es produeixen a Puerto Rico a finals del segle XIX i el seu procés d'adaptació a la situació de crisi que se'n deriva. Pel que fa als objectius específics, són els següents:

- Sistematitzar les diferents etapes d'expansió i crisi que viu la indústria cafetera porto-riquenya i analitzar-ne les causes i conseqüències en relació a com les viuen els membres emigrants de les famílies Colom i Joy.
- Estudiar el funcionament de les hisendes cafeteres de finals del segle XIX i inicis del segle XX i el paper que hi desenvolupaven els individus estudiats.
- Analitzar els canvis polítics, econòmics, socials i ideològics derivats dels esdeveniments de 1898 i com són percebuts pels emigrants mallorquins.
- Posar en relleu la importància de la colònia mallorquina i, més concretament, sollerica com a element de suport entre les persones emigrades.

Pel que fa a les fonts, aquest treball es basa en la ja esmentada correspondència entre les famílies Colom i Joy de Sóller. Més concretament, aquest fons documental es pot dividir en quatre grans blocs en funció de l'emissor de les cartes. El primer bloc està format per les cartes escrites per Joan Colom Casasnovas entre 1897 i 1918 al seu germà Antoni Josep Colom Casasnovas i a la seva cunyada Catalina Joy Zader. Joan Colom escriu sempre a Sóller o a Ciales i ho fa des de llocs molt diversos: sobretot des de Yauco i Bartolo, però també, en

menor mesura, des de Ciales, Playa Ponce, Brooklyn i Sullivan County. El segon bloc està format per les cartes escrites pel seu germà Antoni Colom Casanovas entre 1898 i 1911 també als mateixos destinataris: el seu germà i la seva cunyada, que es troben entre Sóller i Ciales. En el seu cas, els llocs més freqüents des d'on escriu són Guilarte, Limaní (hisenda Santa Rosa, figura 3) i Guayabo Dulce (hisenda La Balear, figura 4), però també ho fa des de Yauco, Bartolo, Ciales i Adjuntas. El tercer bloc està format per la correspondència de Maria Joy Zader, adreçada a la seva germana Catalina, als seus pares —Joan Joy Pizà i Antònia Zader Mayol— o a Antoni Josep Colom. Aquest bloc de cartes es situen cronològicament entre 1892 i 1905 i, de nou, els llocs de destí són Sóller i Ciales. Maria, però, escriu sobretot des de Lares, Bartolo i Yauco. Finalment, el quart bloc està format per les cartes d'Antoni Joy Joy, marit de Maria, que es situen cronològicament entre 1897 i 1905. Escriu a Sóller i a Ciales i els destinataris són els mateixos: Catalina Joy, Antoni Josep Colom i el seu sogre Joan Joy. Ho fa, com la seva esposa, des de Lares, Bartolo i Yauco, però també des de Ciales i des de Sóller.

El que ens indica la correlació entre autors i destinataris és que aquest fons documental fou recopilat per Catalina Joy Zader a la seva casa de Sóller. Tal com es pot veure, totes les cartes van adreçades a ella, al seus pares —que vivien a la mateixa casa— o al seu marit, que es trobava entre Sóller i Ciales, i del qual s'ha conservat la correspondència que rebia als dos llocs on residia. Per altra banda, cal tenir en compte que, tot i que aquesta correspondència conforma un corpus documental prou important, segurament es troba fragmentat. Per tant, és possible que existís correspondència anterior i posterior que no s'ha conservat. Finalment, cal destacar que el fet que hagi estat recopilada per part de la persona receptora implica que podem accedir a quatre emissors diferents, però per altra banda, això també implica que no es conserva en aquest corpus documental la correspondència d'aquests emissors entre ells o amb altres possibles receptors.

La metodologia per treballar aquesta documentació ha consistit, en primer lloc, en l'ordenació en els quatre grans blocs esmentats i, dins cada un d'aquests, de forma cronològica. En segon lloc, en la lectura sistemàtica de la correspondència i l'elaboració, de forma paral·lela, de fitxes per recollir la informació sobre l'autor, el destinatari, el lloc d'origen, el lloc de destí, la data i el contingut. A partir d'aquestes fitxes ha estat possible, a continuació, fer una anàlisi crítica de la informació extreta i comparar les perspectives dels

quatre emissors esmentats sobre un mateix esdeveniment. Gràcies a aquesta anàlisi crítica i comparativa s'han pogut tenir en compte les diferents perspectives personals, i oferir així la pluralitat i la subjectivitat que són pròpies de la microhistòria. És precisament dins aquest marc teòric que s'engloba aquest treball, ja que parteix de la premissa que els grans esdeveniments històrics sempre tenen testimonis menors, el relat dels quals pot ser significatiu. En aquest cas, es tracta del relat de sollerics que, per diverses circumstàncies, viuen en primera persona uns esdeveniments que, d'entrada, haurien succeït de manera molt allunyada a la que era la seva realitat d'origen.

La microhistòria és un corrent historiogràfic que sorgeix a la segona meitat dels anys setanta del segle XX a Itàlia i que té una ràpida expansió per França i Espanya. Neix per oposició als models vigents i, més concretament, als postulats de l'Escola dels *Annales*, que es fonamenta en una història de caràcter estructural molt centrada en l'anàlisi dels sistemes i la llarga durada. Els seus estudis es basen en els esdeveniments regulars en el temps i, consegüentment, queda poc espai per a l'estudi de les accions dels subjectes o individus i per a l'estudi dels casos concrets (Man 2013: 167). És per oposició a això que la microhistòria té com a procés analític fonamental reduir l'escala d'observació (Levi 1993: 122) fins a tres nivells: la comunitat o poble, la família i l'individu. Això permet apreciar accions i significats que d'altra manera restarien invisibles (Pons i Serna 2004: 6-12) i donar importància a les vides dels individus. En definitiva, la microhistòria pretén rescatar el coneixement dels elements individuals que massa sovint queden dissolts dins una generalització més àmplia (Levi 1993:140).

Ara bé, per altra banda, existeix al voltant de la microhistòria un important debat sobre la irrellevància dels temes que aquesta pot arribar a tractar. En aquest sentit, Pons i Serna expressen:

«En efecto, un historiador pecaría de irrelevancia si la elección de su objeto [de estudio] sólo se debiera al interés erudito o a la simple rareza del caso, si sólo se tomara el documento como un depósito de curiosidades. En cambio, cualquier objeto o cualquier fuente histórica son susceptibles de un análisis complejo y significativo, siempre y cuando aquello que se pregunta el historiador sobrepase el mero detalle» (2004: 8).

D'aquesta manera, la microhistòria no ha d'investigar sobre un determinat objecte sense transcendir-lo —és a dir, considerant-lo com a estrany, únic i impossible d'emmarcar en categories més generals—, perquè aleshores cauria en el simple anecdotisme i, per tant, en la irrellevància. Per altra banda, tampoc no ha de considerar aquest determinat objecte d'estudi

com un mirall de la totalitat —difuminant-ne les particularitats—, perquè aleshores només serviria per confirmar un procés ja conegut prèviament i no per analitzar com cada esdeveniment general es viu de manera diferent a cada lloc i a cada moment. Per tant, la microhistòria ha de situar-se al lloc intermig entre aquests dos extrems, intentant «formular preguntas generales a objetos reducidos y formularlas de tal modo que esos objetos menudos [...] cobren una dimensión universal, sin dejar de ser a la vez irrepetibles y locales» (Man 2013: 172-173).

A nivell de metodologia, aquests conceptes teòrics es concreten en tres accions bàsiques: relacionar les experiències individuals amb les estructures més generals, incloure les interaccions personals dins un sistema social comú i entendre allò local com una part significativa d'allò global (Pons i Serna 2004: 19).

2. Estat de la qüestió

Pel que fa a la historiografia existent, es pot classificar en tres grans grups. En primer lloc, les obres que tracten el tema de l'emigració de mallorquins —i també específicament de sollerics— a Puerto Rico; en segon lloc, les obres que tracten els esdeveniments de 1898 i com afectaren els mallorquins residents a l'illa del Carib i, finalment, les obres referents al paper que tengueren els emigrats dins el fenomen de les hisendes cafeteres porto-riquenyas.

Les obres fonamentals per a l'estudi de l'emigració de mallorquins a Puerto Rico són, des del punt de vista enciclopèdic, les d'Estela Cifre de Loubriel —*La formación del pueblo puertorriqueño. La contribución de los catalanes, baleáricos y valencianos* (1975)— i Ana Maggie Romanillos —*La aportación de los baleáricos a la familia puertorriqueña* (2016)—, que recullen petites biografies d'emigrants amb l'objectiu de treure de l'anonimat totes i cada una de les persones que, des de les Illes Balears, emigraren a Puerto Rico.

En segon lloc, també cal destacar *Islas: autobiografía* (1976), escrita per Esperanza Mayol Alcover; *Un lejano aroma de café. Crónica de mallorquines en Puerto Rico* (1997), de Miquel Segura i *Un hijo de Mallorca en Puerto Rico* (2009), de Mary Miranda. Aquests estudis es caracteritzen pel seu caire biogràfic basat en testimonis orals. La informació que aporten és immensa però, com sempre passa amb la història oral, se n'ha de fer una lectura crítica. Ara bé, si que són un bon precedent perquè s'aprofundeixi, en futures investigacions, en l'estudi de les històries de vida o familiars dels emigrants. Precisament, el present treball

cerca reconstruir una història familiar però a partir d'un estudi documental. Generalment, com ja s'ha vist, els estudis d'aquest tipus s'enfoquen des de la història oral, però al marge d'això encara manca posar en valor els arxius particulars amb l'objectiu d'aportar una vessant documental als estudis de les històries de vida dels emigrants. De fet, al contrari del que es pensa habitualment, la utilització de documentació —ja sigui de caire econòmic, administratiu o, com en aquest cas, correspondència— no necessàriament ha de provocar un allunyament del contingut biogràfic i quotidià, que és fonamental en les històries de vida o familiars, sinó que més aviat pot contribuir a concretar-lo.

Finalment, també cal destacar *Mallorquins a Puerto Rico* (1992), de Jaume Ensenyat Julià; «Alguns aspectes de l'emigració mallorquina a Puerto Rico» (1992), d'Antònia Ripoll Martínez; i l'obra elaborada des de la Conselleria de Presidència juntament amb l'Instituto de Cultura Puertorriqueña —*Mallorca i Puerto Rico. Història d'una migració (1837-1900). Catàleg de l'exposició realitzada a San Juan i a Palma* (1993). Aquests tres estudis es poden considerar els principals intents de síntesi sobre aquest tema, però també cal tenir en compte que presenten una sèrie de mancances. En el primer cas, es tracta d'una investigació feta des d'una perspectiva poc acadèmica, amb un estil més literari i personal i amb un simplisme excessiu. En el segon cas, es tracta d'un article breu que introdueix tota una sèrie d'apartats que no arriba a desenvolupar suficientment. Finalment, en el tercer cas, es tracta d'un catàleg d'exposició, per la qual cosa, d'entrada, tampoc no es podria considerar una obra de síntesi pròpiament dita. Per tant, es pot afirmar que, actualment, encara manca una gran obra de síntesi actualitzada i acadèmica sobre el tema de l'emigració de mallorquins a Puerto Rico.

En canvi, pel que fa al cas concret de l'emigració sollerica, existeixen quatre estudis de referència que sí que es podria considerar que compleixen el paper d'obres de síntesi. En primer lloc, cal destacar la tesi doctoral d'Antoni Quetglas Cifre —*Societat, cultura i política a l'època dels moviments migratoris cap Amèrica i Europa. El cas de la vall de Sóller (1830-1936)* (2013)— i l'obra d'aquest mateix autor titulada *L'emigració sollerica (1836-1936)* (2009). Aquesta última, igual que *L'anhel de tornar a Sóller. Emigrants: canvi social i progrés econòmic* (1999), de Catalina Bernat Joy, no només tracta l'emigració cap a Puerto Rico, sinó també cap a altres llocs de destí que destacaren per la gran afuència de sollerics. Finalment, no es pot deixar de banda l'estudi d'Astrid Cubano Iguina —*Un Puente*

entre Mallorca y Puerto Rico: la emigración de Sóller (1830-1930) (1993)— pel fet que és l'única obra que tracta el cas concret de Sóller des de la perspectiva del lloc de destí.

D'entre la gran quantitat d'obres que han tractat els esdeveniments de 1898 a les colònies, cal destacar sobretot els estudis d'Antoni Marimon Riutort perquè ofereixen la perspectiva de les Illes Balears. Així, s'han de tenir en compte «Els balears en les guerres de Cuba, Puerto Rico i Filipines» (1996), «La contribució humana de les Illes Balears a les campanyes d'ultramar de 1895-98» (1999) i «La crisi de 1898» (1998). Aquest últim article es troba dins l'obra *1898. La fi d'un món*, de la qual també cal destacar els treballs de Jaime Oliver Marqués «Els mallorquins de Puerto Rico davant els esdeveniments de 1898» i Luis E. González Vales «Els 98 portorriquenys». Finalment, per al cas específic de Sóller s'ha de tenir en compte l'article d'Antoni Quetglas Cifre titulat «Una emigració forçada: La participació dels sollerics a les Guerres de Cuba, Puerto Rico i Filipines (1895-1898) i els seus efectes a Sóller» (2007). Tot i així, com es pot veure, la majoria d'estudis esmentats són articles breus, per la qual cosa mancava una obra que analitzés de forma més profunda com visqueren els mallorquins residents a l'illa del Carib els esdeveniments de 1898 i la postguerra.

Finalment, les investigacions que fan referència al tema de les hisendes cafeteres porto-riquenyes d'aquest període tracten temàtiques diverses com ara l'expansió d'aquestes per la zona muntanyosa, la relació amb les firmes comercials de la costa, la situació dels jornalers, l'administració de les hisendes, l'evolució del cultiu del cafè i les seves principals crisis, etc. L'obra més destacable és *Industria cafetalera en Puerto Rico, 1736-1969* (1989), de Luis Pumarada O'Neill, ja que tracta tots els aspectes relacionats amb el món del cafè a Puerto Rico durant més de dos segles. En segon lloc, els estudis que tracten específicament el període estudiat són «El café y el despegue de la agricultura comercial en la montaña puertorriqueña (1855-1928)» (1993), de Fernando Picó; «El café y la política colonial en Puerto Rico a fines del siglo XIX: dominación mercantil en el Puerto de Arecibo» (1990), d'Astrid Cubano Iguina; «Los campesinos y el café en Puerto Rico durante el cambio de siglo y la Gran Depresión» (2000) i «Militares y cafetales: El trastocamiento de la economía cafetalera puertorriqueña en tiempos de la invasión norteamericana» (2001), de Mabel M. Rodríguez Centeno. Finalment, l'obra de Luis Edgardo Díaz Hernández —*Castañer. Una hisenda cafetalera en Puerto Rico (1868-1930)* (2015)— ha estat una de les bases

historiogràfiques d'aquest treball perquè no només tracta el món de les hisendes cafeteres a Puerto Rico en el període estudiat, sinó que es centra específicament en el cas de la família Castañer (figura 5), que com es podrà veure en el desenvolupament del treball, està directament relacionada amb les famílies estudiades.

3. L'emigració de sollerics a Puerto Rico

La fragmentació del fons documental estudiat dificulta el coneixement precís de la data de partida dels emigrants estudiats. La referència més antiga que apareix a la correspondència és l'agost de 1892, quan Maria Joy afirma que fa un any que va marxar de Sóller¹. Després d'això, no es conserva cap més carta fins el 1897. Per altra banda, l'obra de Romanillos (2016: 245-355) ens indica que Antoni Josep Colom hauria arribat a Puerto Rico *c.* 1876; Antoni Joy ho hauria fet *c.* 1880; Antoni Colom *c.* 1882 i Joan Colom *c.* 1893. A partir d'aquesta informació, es poden plantejar tres qüestions sobre la precisió d'aquestes dates. En primer lloc, que Antoni Josep sigui el primer a emigrar concorda amb el fet que és el germà més gran i el que és propietari d'hisendes a Puerto Rico. A més, així ho confirma el seu net a l'obra de Segura (1997: 144). En segon lloc, que la referència donada per Maria Joy a la seva carta concorda amb un possible retorn a Mallorca d'Antoni Joy per casar-se amb ella i amb una posterior partida cap a Puerto Rico ja junts. Sobretot, tenint en compte que ella és deu anys més jove que ell. Finalment, que la suposada partida de Joan Colom el 1893 no concorda amb la informació aportada per Díaz (2015: 50), que el situa des de 1870 com a administrador de la Hisenda Castañer, propietat de Joan Castañer Anglada. Ara bé, també existeix la possibilitat que aquesta informació faci referència a una persona homònima perquè el 1870 Joan Colom tendria només un any.

Tot i la dificultat de precisió en la data exacta, a grans trets es pot afirmar que la partida d'aquestes persones es situa cronològicament al final de la segona etapa migratòria de sollerics cap a Amèrica (1855-1880), és a dir, en el moment de major esplendor de l'emigració de població masculina en edat productiva cap a Amèrica (Cubano 1993: 42). L'emigració de sollerics a Puerto Rico s'ha d'entendre com una petita peça dins el fenomen migratori d'europaus cap a Amèrica. A partir de la dècada de 1880 l'emigració sollerica cercà un destí de major proximitat per estendre's a les classes inferiors i, per això, s'orientà cap a

¹ Maria Joy, carta a Joan Joy i Antònia Zader (Sóller), Bartolo (Lares, Puerto Rico), 9 d'agost de 1892.

França. Tot i així, la partida de sollerics a Puerto Rico continuà essent important, però només per als grups mitjans.

Cubano (1993: 10) defensa que les causes d'aquesta emigració s'han de cercar en una crisi de l'economia local, tant agrària com industrial. Com a conseqüència de l'escassetat de terra útil per al cultiu d'aliments bàsics que implica l'orografia de la vall de Sóller i del predomini de la petita propietat, l'agricultura s'orientà al comerç per a compensar el dèficit de productes bàsics com el blat. Generalment, el producte que més s'exportava era l'oli, però cap a finals del segle XVIII la seva productivitat començà a decaure. Així, tal com passà arreu de l'illa, l'olivera va començar a ser substituïda per altres conreus. En el cas de Sóller, el cultiu de taronges, que ja existia anteriorment a la vall, s'intensificà i s'orientà a l'exportació cap al llevant peninsular i la costa mediterrània francesa —sobretot a partir de 1774, quan es va rebre l'autorització per a exportar cítrics des del Port de Sóller, dins el marc de la política comercial de Carles III— i arribà al seu màxim entre 1820 i 1860 (Cubano 1993: 18-23). Paral·lelament, com a segon eix fonamental de l'economia sollerica es desenvolupà la producció de teixits de cotó. Els viatges de retorn, un cop exportades les taronges, s'aprofitaven per a la importació de la matèria primera que permetia la fabricació d'aquests teixits per a la seva posterior venda a l'interior de l'illa (Cubano 1993: 29-30).

Aquest sistema entrà en crisi a causa de quatre factors fonamentals. En primer lloc, a la dècada dels anys cinquanta del segle XIX, es va produir un augment important del preu del blat i altres productes bàsics a causa de la guerra de Crimea (1835-1856). A Sóller la terra s'havia orientat al conreu de productes de major rendibilitat, per la qual cosa els de primera necessitat s'havien d'importar. L'augment de preus es va intentar pal·liar mitjançant la intensificació de la producció de cítrics, cosa que no fou suficient perquè bona part de la terra patia d'esgotament, l'orografia no permetia augmentar l'extensió de terra cultivada (Morell & Quetglas 2008: 279) i la petita propietat ja no es podia fragmentar més, per la qual cosa l'accés a la propietat de la terra era molt complicat (Quetglas 2013: 185). El segon factor fou la guerra de Secessió (1861-1865), que generà, també a Sóller, la «fam de cotó». Aquesta matèria primera començà a escassejar i, consegüentment, augmentà de preu. Per tant, el teixit final també era més car i això va fer caure en picat la demanda, provocant la reducció del nombre de telers en un 40% (Cubano 1993: 32). Finalment, l'any 1865 es combinaren dos factors més: una epidèmia de còlera que afectà la vall i fou la més mortífera de tot el segle i

una plaga que feia emmalaltir els tarongers i que va obligar a resembrar la majoria d'arbres (Quetglas & Estadès 2009: 45). Com a resultat de tot això, Sóller va viure una important crisi agrícola i tèxtil, que eren les dues bases de l'economia local. Una economia que, tot i que havia tingut un període d'esplendor, es constatà feble davant qualsevol tipus d'alteració conjuntural.

La via de sortida a aquesta situació va ser l'emigració, que en un primer moment — fins a mitjans del segle XIX— s'orientà més a l'interior de l'illa que no a l'exterior. Tot i així, sí que hi va haver un petit contingent d'homes que emigrà cap a l'exterior de Mallorca, elegint el seu destí en funció de les relacions mercantils preexistents —fonamentalment França i Puerto Rico. A Puerto Rico hi havia soldats i eclesiàstics mallorquins i, des de finals del segle XVIII, amb l'abolició de l'impediment de comerciar amb Amèrica (Ripoll 1992: 357), també mariners. De fet, Joan Marquès Marquès de Ca n'Alic, considerat l'iniciador de l'emigració de sollerics a Puerto Rico perquè fou el primer que no s'hi dirigia per exercir una d'aquestes professions, va ser cridat pel seu oncle, mossèn Bartomeu Marquès Muntaner, que exercia a Aguadilla (Quetglas & Estadès 2009: 52). En una segona etapa, entre 1855 i 1880, Puerto Rico fou el principal destí de l'emigració sollerica (Cubano 1993: 40-42). Ara bé, la fallida de l'economia local no fou l'única causa d'aquesta emigració massiva. Sí que es pot afirmar que les escasses expectatives econòmiques —que no la misèria— foren un dels factors determinants (Serra 2001: 25), però també cal tenir en compte altres elements com la pressió demogràfica, que generava un excedent de mà d'obra; l'intent d'evitar el servei militar si no es podia pagar una substitució o una redempció (Marimon 1999: 72); la pressió de les classes dirigents, que dinamitaven qualsevol intent de mobilitat social i de participació política (Quetglas 2016: 20); i els factors psicològics com el desig d'anar «a fer les Amèriques» i millorar socialment, seguint l'exemple dels emigrants que els havien precedit.

Paral·lelament als factors d'expulsió, s'han d'esmentar els possibles factors d'atracció. En primer lloc, la relació mercantil preexistent entre Mallorca i Puerto Rico, important sobretot des de 1778 amb l'autorització de Carles III de llibertat de comerç (Serra 2001: 24). L'augment dels contactes comercials i la millora de les comunicacions varen afavorir i fer més senzilla la sortida dels emigrants (Quetglas & Estadès 2009: 48). En segon lloc, és important esmentar el concepte de cadena migratòria perquè és un dels elements que més facilita el procés de sortida i arribada dels emigrants. Es pot definir com «la transferència

d'informació i de suports materials que familiars, amics o coneguts ofereixen a l'emigrant», tals com la gestió del viatge i la documentació o la recerca de feina (Quetglas & Estades 2009: 28). Un cop establerts, les xarxes socials de solidaritat que s'estaven bastint entre conciutadans actuaven de forma assistencial i com a bastió dels trets culturals propis (Morell & Quetglas 2008:279). Joan Colom aconsellava a un cosí i paisà seu que volia marxar de Puerto Rico cap a un altre indret de Sud-amèrica: «Que se quede con nosotros, que forme parte de la colonia de sollerenses, que aquí nos ayudaremos por lo mejor que sepamos y procuraremos hacer por la vida siempre²». En aquest sentit, l'aïllament de les hisendes de muntanya, regentades fonamentalment per mallorquins, contribuï a la permanència de la llengua i els costums propis (Segura 1997: 21). En tercer lloc, també és important l'afinitat cultural i política amb el que, al cap i a la fi, era una colònia espanyola. Tot i així, en aquest cas no es pot parlar d'afinitat lingüística; un impediment que va fer créixer la taxa d'escolarització a Sóller (Quetglas 2013: 190) amb l'objectiu d'aprendre a parlar i a escriure en castellà abans d'emigrar. Finalment, també s'han de tenir en compte els factors d'atracció impulsats des de les institucions públiques. Ja el 1812 la Llei Power obria els ports de Fajardo, Mayagüez, Aguadilla, Cabo Rojo i Ponce al comerç lliure i el 1815 el Real Decreto de la Cédula de Gracias establia condicions favorables als estrangers lleials a la Corona i fidels a l'Església Catòlica per establir-se a l'illa (Mercado 2016: 98-99). Ja el 1881 el Ministerio de Fomento publicà el Dictamen sobre la emigración en Baleares y Canarias (Ripoll 2017: 82). L'objectiu era vehicular la gran onada migratòria que protagonitzaven aquests dos territoris cap a Algèria, Brasil, l'Uruguai o l'Argentina i redirigir-la a les Antilles espanyoles. Per això se'ls facilitava transport gratuït cap a Cuba i Puerto Rico, així com la propietat d'una petita part de la gran quantitat de terra disponible que hi havia a la zona muntanyosa de l'interior de Puerto Rico (Serra 1998: 92).

En conjunt, l'emigració de mallorquins a Puerto Rico es podria caracteritzar per ser eminentment sollerica, temporal i protagonitzada per homes joves solters provinents de grups mitjans. De fet, Mayol (1976: 29) afirma que, allà, dir «mallorquí» era equivalent a dir «solleric» i, per això, la majoria dels emigrants de la resta de pobles es poden relacionar directament amb una cadena migratòria que té el seu origen a Sóller (Cubano 1993: 10). El 94% dels emigrants són homes (Cifre 1975: 24), la majoria solters. Com a resultat d'això,

² Joan Colom, carta a Antoni Josep Colom (Sóller), Bartolo (Lares, Puerto Rico), 27 de maig de 1906.

existeix un important fenomen de matrimonis de mallorquins amb dones criolles porto-riquenyes, com és el cas de Joan Colom, que es casà a l'edat de 54 anys amb María Torres Pérez, nascuda a Yauco i catorze anys més jove que ell (Romanillos 2016: 245). Tot i així, la gran majoria dels emigrants, que partien a l'edat d'entre tretze i vint anys, retornaven uns anys després per casar-se. En el cas d'Antoni Josep Colom, la seva partida es situa *c.* 1876, però el podem situar a Sóller el setembre de 1897 organitzant el seu casament amb Catalina Joy Zader³. Pel que fa a Antoni Joy, desconeixem la data del seu casament amb Maria Joy Zader, però és probable que s'hagués produït en unes circumstàncies similars. Conseqüentment, la presència de dones solleriques a Puerto Rico era només com a esposes d'emigrants que havien tornat a cercar-les, com és el cas de Maria Joy. En canvi, Catalina Joy no viatjà mai a Puerto Rico perquè patia una infecció crònica a un genoll (Segura 1997: 146).

Cifre (1975: 55) situa la majoria de mallorquins a les importants zones portuàries de San Juan, Ponce i Arecibo, així com també a les zones muntanyoses de l'interior —Lares, Yauco, Mayagüez, Ciales, etc. Aquesta situació en l'espai no és aleatòria, sinó que es relaciona directament amb el desenvolupament d'empreses agrícoles i comercials lligades al món del cafè. Finalment, cal destacar que el desig de retorn al lloc d'origen era una constant, però que només es podia complir si s'havia assolit un cert enriquiment, que era precisament el motor que els impulsava a marxar. De fet, només aquelles persones de grups mitjans es podien permetre fer un viatge tan costós econòmicament (Bernat 1999: 22), que no estava a l'abast de persones en situació de misèria. Per tant, si un emigrant s'arruïnava a Puerto Rico les seves possibilitats de poder-se embarcar de retorn eren escasses.

4. La situació abans de la invasió: l'edat d'or del cafè

La ja esmentada partida a una edat tan primerenca respon a un esquema molt clar de desenvolupament del corrent migratori entre Sóller i Puerto Rico que Bernat (1999: 24) anomena «ocupació en cadena». D'aquesta manera, una persona emigra a una edat molt primerenca perquè és cridada a treballar per compte d'altri —generalment per un familiar o veí— i, si aconsegueix estalviar i establir el seu propi negoci, reinicia de nou el cicle cridant altres familiars i veïns perquè treballin per ell com a assalariats mentre ell retorna al lloc d'origen, on sovint inverteix els beneficis que els seus administradors li fan arribar des de

³ Joan Colom, carta a Antoni Josep Colom (Sóller), Yauco (Puerto Rico), 10 de setembre de 1897.

Puerto Rico (Quetglas 2013: 191). Aquesta cadena es veu impulsada pel fet que l'accés a la propietat és relativament fàcil per als espanyols i, consegüentment, manquen treballadors a sou que siguin de confiança per als propietaris —confiança que sovint va associada al fet de ser conciutadans— (Serra 1998: 96).

En aquest sentit, un cas paradigmàtic d'aquest cicle que desenvolupaven els emigrants és el de Joan Castañer Anglada i Antoni Josep Colom Casanovas. El 1861, a l'edat de tretze anys, Joan Castañer emigra a Puerto Rico i comença a treballar a sou a una hisenda, primer amb tasques de collita, neteja, assecat i empaquetat del cafè i posteriorment com a majordom. Amb el temps, això li permet comprar un primer terreny al barri de Bartolo (Lares) (Segura 1997: 129). Concretament, es tracta d'un tros de la finca San José/Los Rábanos. La consciència de la manca d'un lloc on la població que realitzava els treballs agrícoles d'aquella zona pogués adquirir productes de primera necessitat el condueix a obrir una tenda del que es coneix com a «pulpería» o «colmado» (Díaz 2015: 16-17). Els dos primers mesos obté uns ingressos de 190.000 pesos que inverteix progressivament en la compra de terres i la producció de cafè. Així és com es funda la Hisenda Castañer a Bartolo (Lares), que arribà a tenir una extensió de 579 «cuerdas⁴». La gestió d'aquesta quedà en mans del seu germà Antoni Castañer, el qual fou cridat a Puerto Rico el 1870. Ja el 1883 funda una casa comercial a Yauco sota el nom de Castañer Hermanos mitjançant la qual fletava vaixells per exportar cafè i els retornava plens de productes de primera necessitat que no es produïen a Puerto Rico i que venia a la seva tenda. Amb el temps, afegeix altres hisendes al seu patrimoni, com ara la Santa Rosa, La Bellavista, Guayo, La Balear o Quebrada Bonita (Segura 1997: 129).

Per la seva banda, Antoni Josep Colom (figura 6) emigra amb només catorze anys i entra a treballar a un comerç al poble de Dorado. Després es trasllada a Ciales, on treballa a la hisenda dels Lopetegui i, finalment, passa a treballar per Castañer Hermanos, els quals li cedeixen un terreny muntanyós amb l'objectiu que el converteixi en productiu. Els diners que cobra s'acumulen a un compte i es converteixen en el pagament d'un primer tros de terra (Segura 1997: 145-146), concretament d'una hisenda al barri de Cialitos (Ciales) (figura 7). El 1882 es reuneix amb ell el seu germà Antoni Colom (figura 8), que entra a treballar com a administrador a la Hisenda Santa Rosa (Limaní, Adjuntas) i, posteriorment, a La Balear (Guayabo Dulce, Adjuntas)⁵, al mateix temps que es converteix en soci de la hisenda del seu

⁴ Una cuerda equival a mitja hectàrea (Segura 1997: 19).

⁵ Antoni Colom, carta a Catalina Joy (Sóller), Guayabo Dulce (Adjuntas, Puerto Rico), 4 d'agost de 1901.

germà amb la firma Colom Hermanos⁶. Finalment, el 1893 arriba Joan Colom, el més petit dels germans, que també entra a treballar per compte de Castañer Hermanos a la hisenda de Bartolo com a dependent. És important destacar que els germans Colom pagaren el viatge de joves sollerics que cridaven a treballar a les seves finques fins el 1908⁷, continuant així durant molt de temps amb l'ocupació en cadena que també els havia duit a ells Puerto Rico.

En relació a això, cal destacar tres idees fonamentals. En primer lloc, que la posició d'administrador, tot i ser un treball a sou per compte d'altri, permetia acumular un capital important, ja que es podien arribar a percebre fins a mil pesos anuals més despeses (Serra 1998: 64). Aquest fet, sumat a l'acumulació d'experiència en el conreu de la terra, els mètodes de producció del cafè i les tècniques de comptabilitat (Serra 1998:64) permet que alguns administradors puguin arribar a establir-se pel seu propi compte amb força èxit. En segon lloc, que quan es produeix aquesta escissió, la «casa mare» sol figurar com a sòcia amb un màxim del 50% del capital (Quetglas 2016: 28). Per tant, els llaços de solidaritat són un avantatge important per entrar a l'entramat econòmic del cafè. En tercer lloc, que un administrador «debe haber demostrado que es fiel y leal al dueño de la hisenda, tiene que haber defendido los intereses de éste a toda costa, para poder seguir gozando de su relación con el patrón» (Díaz 2015: 53). Per això, molt sovint els administradors eren persones amb les quals es tenia una relació prèvia al lloc d'origen; tal com afirma Díaz (2015: 16) «aparentemente existía una gran amistad entre las familias Colom y Castañer en Mallorca antes de su arribo a Puerto Rico».

La història del cafè a Puerto Rico té els seus orígens l'any 1736 amb la introducció del seu cultiu a l'illa. Des d'aquest moment, i al llarg de tot el segle, el conreu d'aquest producte s'incentiva fiscalment. A finals del segle XIX, com a conseqüència de la revolució haitiana, molts empresaris cafeters emigren a Puerto Rico i hi estableixen les primeres hisendes —és a dir, grans finques cafeteres que, a més, compten amb la maquinària necessària per al processat del fruit— al litoral, un lloc poc propici per al cafè però molt proper als ports d'exportació. Paral·lelament, però, es mantenen les finques cafeteres familiars de la zona muntanyosa (Pumarada 1989: 16). A partir del 1837 el cultiu de la canya i la producció del sucre comencen a acaparar la inversió, la mà d'obra i el favor polític, així com també tota la terra pròxima a la costa. Com a conseqüència d'això, el cultiu del cafè queda reduït a les

⁶ Antoni Colom, carta a Catalina Joy (Sóller), Guilarte (Adjuntas, Puerto Rico), 14 de juny de 1899.

⁷ Antoni Colom, carta a Antoni Josep Colom (Sóller), Ciales (Puerto Rico), 12 d'abril de 1908.

explotacions familiars de la zona central muntanyosa de l'illa. A partir de la dècada de 1850 els preus del cafè són cada vegada més rendibles per l'augment de la demanda internacional. Aleshores, la zona muntanyosa, que havia estat tradicionalment poc explotada i que resulta ser més propícia per al cultiu del cafè gràcies al sol argilós i el clima fresc (Picó 1993: 119), pateix un important procés de concentració de terres en mans de grans hisendats i de transferència de capital des de la indústria del sucre. Aquest procés fou protagonitzat, en bona part, per emigrants mallorquins: «Los mallorquines y los corsos levantaron la industria del café en la isla a mediados del siglo XIX, uno de los eventos más importantes de la historia económica y social de la isla» (Miranda 2009: 74).

Els sollerics i corsos s'havien introduït cap a la zona interior de l'illa des de la primera meitat del segle XIX per vendre-hi articles de primera necessitat o importats, per la qual cosa quan els preus varen augmentar es trobaven en una situació d'avantatge. En aquest moment començaren a acceptar gra de cafè com a pagament pels seus productes, cosa que suposà un impuls encara major per substituir altres conreus, com el blat de les índies o l'arròs, pel cafè (Cubano 1993: 74-49). Després, amb els diners guanyats amb el comerç, compraren terres i s'introduïren en la producció. Aquest fou, clarament, el model seguit per Joan Castañer. A aquest ritme, el 1880 Puerto Rico ja era el quart productor de cafè d'Amèrica (Roldán 2008: 319) i el 1890 el cafè tornava superar el sucre en producció i exportació perquè el capital s'hi havia desplaçat des dels ingenis quan començà a caure la demanda i el preu del sucre (Santamaría 2008: 219). A més, a diferència dels ingenis sucres, les hisendes cafeteres requerien menys mà d'obra i menys recursos financers, alhora que el cultiu del cafè permetia ésser combinat amb el cultiu d'altres productes per a l'autoconsum o l'exportació, com per exemple el tabac, en cas de fluctuacions del mercat desfavorables al cafè (Santamaría 2008: 224).

Tal com afirma Camuñas (2016: 49), els empresaris més importants del cafè eren mallorquins, però el seu èxit fou a costa de l'empitjorament de la situació dels camperols porto-riquenys. Per una banda, tengueren un paper clau en la racionalització i l'increment de la producció del cafè (Ensenyat 1992: 12), però al mateix temps el comportament d'aquests grans hisendats respecte la seva mà d'obra, incloent els casos d'Antoni Josep Colom i, sobretot, de Joan Castañer, fou tan nefast que hi ha autors que consideren que actuaren com a autèntics dictadors (Camuñas 2016: 55). El procés de concentració de terres es desenvolupà a

través de les tendes de les hisendes —anomenades «tiendas de raya»—, en les quals els preus estaven inflats, i a costa de les petites propietats agrícoles que eren la font de subsistència de moltes famílies. Les famílies compraven productes a les tendes i pagaven els deutes amb el treball de tota la unitat familiar a la hisenda o entregant el gra de cafè del seu propi cultiu, però molt sovint els deutes eren més grans del que podien arribar a compensar, per la qual cosa se'ls embargava la terra (Picó 1993: 124). D'aquesta manera perdien la seva única font de subsistència i, per tant, havien de gastar encara més a la tenda de la hisenda, ja que havien perdut la possibilitat de cultivar productes de primera necessitat. Si en algun cas el saldo era favorable al treballador, aquest era pagat amb «riles»: monedes fetes pels propietaris que només es podien gastar a la tenda de la pròpia hisenda (Boada 2012: 48) i que retribuïen el nombre de jornades de treball o, més habitualment, el nombre d'almuds de gra recollits pel treballador (Boada 2006b: 19). Com a resultat, «els treballadors depenien del terratinent d'una forma absoluta i els resultava del tot impossible arribar a estalviar per millorar les seves condicions de vida» (Boada 2006a: 26). Paral·lelament, una altra forma de dependència eren els «agregos», pels quals el terratinent donava una casa i fins a cinc «cuerdas» de terreny en usdefruit a canvi de treballar a jornal i fer la collita amb la família a la hisenda (Pumarada 1989: 26). Com que els hisendats tenien molta terra però la mà d'obra escassejava tenien la necessitat de garantir-se d'alguna forma la dependència dels treballadors. El resultat d'això era que els jornalers vivien en una situació de treball semi forçat. Alhora, aquest sistema també evitava la necessitat de tenir liquidesa per pagar els treballadors (Pumarada 1989: 66). En aquest sentit, hi ha autors que defensen que la indústria del cafè va servir com a transició entre la força de treball esclava i la lliure (Rodríguez 2001: 153). Com afirma Díaz (2015: 72): «En el siglo XIX la vida del trabajador y de su familia se reduce a una existencia sujeta a los amos, en un régimen agrícola donde el campesino es, de hecho, un siervo adscrito a la tierra del hacendado».

Al mateix temps, els mallorquins també impulsaren la mecanització del procés de producció del cafè per reduir el nombre de treballadors. Com a conseqüència d'això, habitualment les hisendes es situaven pròximes als rius perquè la maquinària era hidràulica (Díaz 2015: 22). Tot i així, la collita continuava essent manual i bastant complexa: «Solo nos falta inventar una máquina y instrumento para cogerlo [el café] de los palos⁸». De fet, l'edifici

⁸ Antoni Joy, carta a Joan Joy (Sóller), Bartolo (Lares, Puerto Rico), 9 d'agost de 1897.

de màquines era una de les parts més importants de les hisendes. Era el lloc on es netejava i es treia la polpa del fruit del cafè i estava situada de forma contigua a l'edifici principal. Aquest era conegut com la «casa grande» perquè la part superior era la vivenda dels propietaris. La planta baixa d'aquest mateix edifici servia com a magatzem i tenda de despatx de peons. Al davant d'aquests dos edificis, a l'espai que coneixia com la plaça, s'hi situava el «glácil», que servia per assecar el cafè. Si s'observa la figura 9, es pot veure l'interior d'aquesta plaça amb el cafè escampat assecant-se i els edificis principals que l'envolten. A més, la hisenda també podia comptar amb quadres per als cavalls, forn de pa, casetes per als treballadors, casa del majordom, etc. (Díaz 2015: 21-22).

En conjunt, aquests hisendats sollerics acaparaven tot el procés de producció i exportació del cafè. Per una banda, la sembra els proporcionava collites pròpies que s'havien de recol·lectar manualment elegint curosament només els grans madurs dels pals de cafè. Aquest procés, que es desenvolupava entre octubre i gener (Díaz 2015: 80), s'havia d'anar repetint en diverses ocasions per terrenys accidentats a mesura que els grans anaven madurant. Per altra banda, els hisendats també acceptaven gra cultivat a finques més petites com a pagament dels deutes. Aquestes finques, generalment, no tenien la maquinària necessària per processar el cafè, per la qual cosa els hisendats l'aconseguien a un cost extremadament baix —només el dels productes que, anteriorment, els havien despatxat fiats— i, amb el processat, el producte adquiria un important valor afegit que era benefici net per a l'hisendat (Picó 1993: 125).

Segons el tipus de processat al qual es sotmetia el gra, el resultat era un cafè de major o menor qualitat. Es coneix amb el nom de «café uva» el fruit acabat de recollir. Si aquest es directament assecat —un procés imprescindible perquè sinó fermenta— passa a anomenar-se «café collar» i, finalment, quan se li treu la closca, passa a ser «café pilado». Per obtenir una qualitat major, destinada sobretot a l'exportació, s'elegeixen els grans més grossos del «café uva» i, abans d'assecar-los, primer es despolpen. Amb un procediment de rentat s'elimina la polpa gelatinosa que envolta la llavor i, només després d'això, es procedeix a assecar el cafè. Aleshores, enlloc d'obtenir «café collar» el resultat és el «café pergamino». Si encara es vol obtenir una qualitat major, aquest pot ser polit i el resultat és el «café pulido» o «brillado». Aquesta última combinació és la més cotitzada del mercat, però no és possible si no es té la capacitat per triar a mà els grans de cafè de major tamany. Una altra varietat molt cotitzada és

el «café caracolillo», realitzat a partir d'uns grans que tenen una forma especial, arrodonida, que també són escollits de forma manual. En tots els casos, el cafè es conserva en cru perquè així no perd el seu aroma (Pumarada 1989: 5-11).

El següent procés que acaparen molts hisendats és el de la comercialització del cafè. Un cop processat, disposen de magatzems i, per tant, de capacitat per esperar preus favorables. Alhora, també disposen de trens de mules que baixen el cafè pels accidentats camins de la muntanya cap als magatzems de les cases comercials de la costa, establiments d'exportació que poden ser propietat del mateix hisendat —com és el cas de Castañer— o bé que compren el cafè als productors —com és el cas de Roses & Cía, que compra el cafè d'Antoni Josep Colom.

A banda de tot això, els hisendats també oferien «una variada gama de actividades agrocomerciales y servicios» (Cubano 1993: 88). Solien cultivar aliments —com arròs, plàtans, cítrics, tubercles i fesols— que utilitzaven per alimentar els propietaris i treballadors assalariats de la hisenda, però que també podien vendre a la tenda; produïen carbó, llenya, calç i sabó; processaven aliments per a elaborar pa, galetes, ron o embotits i, a més, acaparaven el mercat local de tot això i dels productes importats. Pel que fa als serveis, també actuaven com a prestamistes i especulaven amb la compravenda de terres.

5. La Guerra Hispano-estatunidenca

Els processos d'independència de les colònies americanes esdevinguts entre 1810 i 1824 havien quedat dissimulats per dos motius. En primer lloc, perquè en el context de l'Estat borbònic aquella era una pèrdua de territoris patrimonials del rei, no de la nació; en segon lloc, perquè encara es mantenien les riques i extenses illes espanyoles del Carib. Per contra, el procés de consolidació de l'Estat liberal centralista al llarg del segle XIX suposà que les demandes d'autonomia de les colònies que quedaven fóssin vistes com un atac a la unitat de la pàtria i, consegüentment, que la qüestió del 98 tengués un impacte molt major (Marimon 1998: 21-23). Amb l'esclat de la guerra d'Independència de Cuba el 1895, la preocupació per l'esdevenir de les dues Antilles espanyoles arriba també a Puerto Rico i es comenten les notícies que arriben de l'illa veïna. Alhora, es viu un esclat de patriotisme per tot el territori espanyol. Per exemple, a Mallorca Weyler és rebut com un heroi després d'haver estat destituït com a capità general de Cuba (Marimon 1998: 28). Tant els pares dels germans

Colom com els de les germanes Joy participen a aquesta rebuda i el propi Joan Colom critica que se l'hagi destituït, perquè això suposa recular davant els independentistes: «Andar con la cabeza baja de avergonzado de ser español que nos dejamos vender por los mismos nuestros y nos compran otras naciones extrañas⁹».

Ara bé, l'esdeveniment que es viu amb major preocupació és l'explosió del cuirassat estatunidenc Maine al port de l'Havana el 15 de febrer de 1898 (Cardona 2008: 65). A la correspondència expressen que «es inevitable la guerra entre ambas naciones por estar muy agitados los ánimos tanto por parte de los nuestros que para aquellos¹⁰». El Capità General de l'illa, Manuel Macías Casado, conscient que la guerra era molt possible, demanà reforços i material a Madrid (Canella 2008: 332). Efectivament, el 25 d'abril d'aquest mateix any esclata la guerra entre Espanya i els Estats Units i la costa de Puerto Rico passa a estar vigilada pels «yanquis»¹¹. Antoni Colom desitja que arribi l'esquadra espanyola per fer-los front, cosa que no succeirà¹². Cal tenir en compte que la situació de Puerto Rico diferia molt de la de Cuba. Al moment d'inici de la guerra l'illa es trobava en pau políticament parlant. Les demandes d'autonomia no havien derivat cap a l'independentisme i, per això, havien quedat satisfetes amb l'autonomia concedida el 1897 (González 1999: 254) pel govern de Sagasta en un intent d'evitar la intervenció dels Estats Units a Puerto Rico. Com a resultat d'això, el mateix mes de febrer es constituí el gabinet autonòmic presidit per Luis Muñoz Rivera (González 1998: 60). Tot i així, sí que es percebia entre els espanyols de l'altre costat de l'Atlàntic cert retrocés de la posició preponderant que havien tengut fins aleshores amb el monopoli del poder polític i econòmic: «Ya quedan pocos alcaldes de los nuestros», afirmava Joan Colom¹³.

Des del mes de març la guerra mostra els seus efectes sobre l'arribada de productes de primera necessitat:

«A causa de la guerra tenemos las provisiones muy caras, motivo que no traen arroz ni bacalao. El arroz se vende a 10 pesos, bacalao lo mismo, garbanzos, habichuelas, maíz, papas y cebollas no se encuentran. Así que no sé a donde llegará el rumbo que llevamos, la pobreza luego se ve en la necesidad de robar cerdos y reses¹⁴».

⁹ Joan Colom, carta a Catalina Joy (Sóller), Yauco (Puerto Rico), 12 de gener de 1898.

¹⁰ Joan Colom, carta a Antoni Josep Colom (Sóller), Yauco (Puerto Rico), 28 de febrer de 1898.

¹¹ *Íbidem*.

¹² Antoni Colom, carta a Antoni Josep Colom (Sóller), Limaní (Adjuntas, Puerto Rico), 9 de maig de 1898.

¹³ Joan Colom, carta a Antoni Josep Colom (Sóller), Yauco (Puerto Rico), 28 de febrer de 1898.

¹⁴ Antoni Colom, carta a Antoni Josep Colom (Sóller), Guilarte (Adjuntas, Puerto Rico), 30 de març de 1898.

Als inicis del 1897 ja es comentava entre els homes de la família que els beneficis generats pel cafè havien estat molt menors que anteriorment¹⁵, però tot i així el seu preu encara es mantenia entre els vint-i-sis i els vint-i-set pesos cada quintar¹⁶. En canvi, l'alarma d'un possible atac estatunidenc sobre Puerto Rico fa baixar en picat el preu del cafè perquè no hi acudeixen comerciants a comprar-lo. Tot i així, el cafè de la finca de Ciales es ven a bon preu a la firma comercial Roses & Cía, que controlava la major part de les exportacions fetes des d'Arecibo, un dels ports més importants i pròxims a la zona cafetera d'interior (Cubano 1990: 98), i que també era propietat d'emigrants sollerics. A més, la collita no està essent bona a causa de la sequera i l'illa viu una epidèmia de pigota que afecta la Hisenda Castañer amb un cas que és posat en aïllament per evitar que s'escampi¹⁷.

L'esclat de la Guerra Hispano-estatunidenca a Puerto Rico es produeix el 12 de maig de 1898 i Joan Colom el narra de la següent manera:

«Desde el sábado se están oyendo cañonazos a menudo y hay suposiciones sean las dos escuadras [española y estadounidense] pero nada se sabe. El día 12 se presentaron 11 buques a la vista de la Capital de Puerto Rico, cuyos barcos eran la escuadra Yanqui que se acercó llevando siempre bandera española hasta estar en su sitio de defensa y tan pronto viéronse cubiertos de los dos mejores fuertes de la Capital empezaron a bombardear sin previo aviso, es decir que mucha gente durmiendo todavía porque fue cosa de las cinco y pico que empezaron a bombardear hasta cosa de 9 o 10, que son 4 horas [...]. Causaron algunos desperfectos pero de poca importancia: Intendencia, plaza mercado, Imprenta Boletín, tienda Gallo de Oro, Hotel Marina y otros varios. Tiraron de 800 a mil proyectiles que dan para tumbar la Isla y no hicieron nada, las balas que gastaron valen más que los daños. Un solo fuerte [...] pudo combatirlos, este fue bastante para causarle grandes averías a los enemigos, se llevaron 2 buques a remolque y uno que a alta mar abandonaron y se fue a pique. De esta última noticia aunque la aseguran oficial yo no lo he visto escrito, pero de los dos llevaron de remolque lo leí esta noche. Lo que parece les causó terror fue las descargas cerradas que voluntarios y tropa les hacían desde tierra, que fueron con tanto acierto que cada disparo berreaban como chinos y que se notaba una confusión espantosa [...]. Parece estarían informados bien y se entregaron como piratas solo para hacer daño sin saber á donde sino al casco de la ciudad¹⁸».

El bombardeig que explica és el que perpetrà l'esquadró americà comandat per William T. Sampson (González 1998: 59) i, sense cap dubte, la percepció que tenen els sollerics d'aquesta actuació és completament negativa i antiamericana. El 25 de juliol de 1898 es produí finalment el desembarc de la marina i l'exèrcit dels Estats Units a Puerto Rico,

¹⁵ Antoni Joy, carta a Joan Joy (Sóller), Lares (Puerto Rico), 8 de març de 1897.

¹⁶ Unitat de pes equivalent a 41 quilos, aproximadament.

¹⁷ Joan Colom, carta a Antoni Josep Colom (Sóller), Yauco (Puerto Rico), 11 d'abril de 1898.

¹⁸ Joan Colom, carta a Antoni Josep Colom (Sóller), Yauco (Puerto Rico), 17 de maig de 1898.

concretament al port de Guánica (González 1998: 59). L'estratègia del general Nelson Miles considerava que el sud de l'illa era la zona més antiespanyola, alhora que aquest port era pròxim a Ponce —la ciutat més important de l'illa en aquell moment—, apte per al desembarc i, a més, gaudia d'un factor sorpresa perquè el desembarc, inicialment, s'havia planificat a San Juan (González 1998: 65). Tot i així, des del mes de maig s'havien estat observant bucs estatunidencs davant la costa de Ponce i Guánica¹⁹.

La inexistència d'una guerra oberta com la que s'estava desenvolupant a Cuba i d'un perill independentista clar implicaren que la guarnició espanyola de l'illa fos molt inferior a la de Cuba, amb només 4500 soldats (Marimon 1996: 30). En el cas de Sóller foren molt pocs els joves enviats com a soldats a Puerto Rico perquè la majoria ja es trobaven allà com a emigrants (Marimon 1996: 104). Tot i així, a Sóller es constituí una delegació de la Junta de Protecció al Soldat que fou presidida pel qui aleshores era el batlle: Joan Joy Pizà, pare de Catalina i Maria Joy Zader (Quetglas 2007: 180-182). Les mancances del contingent militar s'intentaren pal·liar amb l'organització de grups armats de voluntaris, com va fer Llorenç Joy Colom a Ciales, que posà la seva hisenda com a lloc d'intendència i campament dels voluntaris. Pel que fa a les forces estatunidenques, l'expedició estava formada per cinc vaixells de guerra, deu de transport i 3415 soldats (Rodríguez 2001: 147). Inicialment desembarcaren vint-i-vuit homes a les ordres del tinent Huse i trenta soldats espanyols sortiren a impedir el seu avanç, però foren bombardejats des dels vaixells i es pogué perpetrar fàcilment el desembarc de totes les tropes. Un cop coneguda la notícia del desembarc sortí un contingent espanyol des de Mayagüez per fer-los front però davant la magnitud de l'empresa estatunidenca es varen aturar i el 28 de juliol ja havien ocupat Ponce. La desmoralització de les tropes espanyoles no va impedir un intent d'aturar l'avanç a les muntanyes del centre de l'illa, però l'únic que els impedí entrar a San Juan per la força foren les ordres de Washington i Madrid de suspendre les hostilitats el 14 d'agost de 1898 (Canella 2008: 334-336).

Sovint s'ha defensat que la guerra provoca el retorn massiu dels emigrants al seu lloc d'origen, però aquesta idea s'ha de matisar. En primer lloc, perquè amb el bloqueig estatunidenc no surten vapors espanyols i s'han d'intentar embarcar en vapors francesos. De fet, es narra el cas d'un vapor correu espanyol que, quan va sortir de Cuba, fou perseguit i gràcies al bon coneixement de la costa que tenia el capità aconseguí fer encallar el buc

¹⁹ Antoni Colom, carta a Antoni Josep Colom (Sóller), Guilarte (Adjuntas, Puerto Rico), 9 de maig de 1898.

estatunidenc i escapar²⁰. A la correspondència, quan es parla de retorn es fa referència, sobretot, a dones i infants, però també s'han documentat casos de persones que retornaren temporalment per la paralització dels seus negocis, però que un cop normalitzada la situació tornaren a Puerto Rico (Quetglas 2007: 186); així com també clergues que deixaren l'illa perquè amb el nou règim havien perdut el seu sustent (Oliver 1998: 116). De fet, Maria Joy es fa membre de la Sociedad Católica, a la qual paga una quota per mantenir l'església i poder fer missa «porque ahora los curas no tienen paga²¹».

Joan Castañer és un dels qui aprofita la situació del 98 per retornar a Sóller i deixar el seu fill en mans de l'empresa, tot i que ell hi acudeix de forma molt freqüent. Castañer Hermanos es converteix aleshores en Sucesores de Castañer Sociedad en Comandita (figura 10). Els socis d'aquesta nova empresa eren Joan Castañer, el seu germà Antoni, que també havia retornat a Sóller, el seu fill Ramon, el seu gendre Antoni Ozones i Antoni Joy Joy. Per altra banda, com que els viatges al lloc d'origen per casar-se, visitar els pares, invertir o captar compatriotes eren freqüents (Mayol 1976: 30), també existeix un contingent d'emigrants que es troben a Sóller quan esclata la guerra i ajornen la seva partida. Aquest és, precisament, el cas d'Antoni Josep Colom, que després d'haver marxat el setembre de 1897 per casar-se no torna a Puerto Rico fins el novembre de 1898²², sobretot davant la insistència dels seus germans. Mentrestant, qui queda al capdavant de les gestions a la hisenda de Cialitos és Antoni Colom.

La situació de guerra implica una menor vigilància del centre de l'illa perquè els esforços s'orienten a protegir la costa d'una possible invasió. Com a conseqüència, es reactiven els atacs contra les propietats dels hisendats que ja s'havien produït a finals dels anys vuitanta i inicis dels noranta (Díaz 2015: 63). Aquests atacs, que es repeteixen al llarg de 1897 i 1898, arriben al seu punt màxim entre juliol i desembre de 1898, quan la invasió i el canvi de sobirania han donat lloc a uns mesos en els quals el buit de poder és prou important. Són perpetrats pels «tiznados», coneguts amb aquest nom perquè s'emascaraven la cara amb carbó per tal de no ser reconeguts (Miranda 2009: 77). Són, generalment, atacs propiciats per la fam derivada de l'encariment o, fins i tot, el desabastament de productes de primera necessitat com a conseqüència del bloqueig estatunidenc. L'objectiu fonamental era robar

²⁰ Antoni Colom, carta a Antoni Josep Colom (Sóller), Limaní (Adjuntas, Puerto Rico), 9 de maig de 1898.

²¹ Maria Joy, carta a Catalina Joy (Sóller), Yauco (Puerto Rico), 9 d'abril de 1902.

²² Joan Colom, carta a Catalina Joy (Sóller), Yauco (Puerto Rico), 7 de novembre de 1898.

animals i hortalisses, però la delinqüència per necessitat es conjugà amb el recel contra els grans hisendats, que els havien condemnat a la pobresa, l'endeutament i la dependència. Per això, els atacs no es limitaren només als robatoris, sinó que també atemptaren contra la vida i les propietats de molts hisendats, als quals els escalaven les façanes i els entraven per les finestres, i cremaren les seves propietats per destruir els llibres de comptes i, amb ells, els registres de deutes. «Aquí echan el ojo al que tiene dinero²³», per això hi hagué grans propietaris, com Joan Castañer, que marxaren temporalment perquè sabien que els estaven cercant.

La Hisenda Santa Cruz, propietat de Castañer, fou cremada i atacaren el majordom, Bartomeu Oliver, amb un matxet²⁴. A Bartolo trobaren un mort, que era veïnat de Salvador Oliver —marit de la germana dels Colom, Rosa Colom Casasnovas—; a Ponce vint homes foren empresonats, però sembla que formaven part d'un grup de cent cinquanta persones, i un altre grup de cent persones més cremà trenta cases a Coto, un barri de Ponce, motiu pel qual foren executats²⁵. A Pedro Oliver i Antoni Rullan els robaren cafè i tengueren sort perquè no eren a casa i a Damià Folch l'atacaren amb un revòlver per robar-li cinquanta pesos. A Ciales hi hagué disturbis i tiroteigs i Josep Vicens —l'administrador d'Antoni Josep Colom a Ciales— temé la partida de les tropes espanyoles, perquè fins al moment havien impedit mals majors²⁶. A Lares, tot i que les detencions eren freqüents, es podia arribar als vuit incendis en un dia, per la qual cosa els camps estaven devastats i es perdé tota la collita²⁷. A Bartolo els incendis s'aproximaren molt a la Hisenda Castañer i provocaren dos morts que eren coneguts pròxims: Joan Arbona i Guillem Oliver²⁸, germà de Salvador Oliver i, per tant, cunyat de Rosa Colom.

Oliver (1998: 116) defensa que els mallorquins foren els més afectats per aquests actes de violència, per la qual cosa formaren un Ejército Mallorquín i importaren armes des d'Espanya per fer-los front. D'altres, com és el cas de Sucesores de Castañer, contractaren civils nord-americans —generalment soldats que havien renunciat perquè anaven a ser

²³ Joan Colom, carta a Antoni Josep Colom (Sóller), Yauco (Puerto Rico), 7 de setembre de 1898.

²⁴ *Íbidem*.

²⁵ *Íbidem*.

²⁶ Joan Colom, carta a Antoni Josep Colom (Sóller), Yauco (Puerto Rico), 6 d'octubre de 1898.

²⁷ Antoni Colom, carta a Antoni Josep Colom (Sóller), Limaní (Adjuntas, Puerto Rico), 15 d'octubre de 1898.

²⁸ Joan Colom, carta a Catalina Joy (Sóller), Yauco (Puerto Rico), 7 de novembre de 1898.

processats per indisciplina— com a guardes privats (Díaz 2015: 67) i també demanaren permisos d'armes per a tot el personal de totes les finques:

«A Riutort lo han escalado dos veces y a Pedro Oliver tres veces, a Ulpiano le dejaron la ropa que llevaba puesta, que huyó por la ventana. A Riutort le pusieron un revólver al pecho y pudo escaparse por una ventana. Anteanoche escalaron a Don Juan Alonso, así es que a nosotros no sé si me habrán dejado para más luego o si sabrán que yo tengo armas. A Don Antonio Delgado lo mataron a golpes y le cortaron las orejas y otras cosas peores que no se deben escribir, pues ni la inquisición es más mala [...]. Don Juan te habrá contado los malos ratos que ha pasado: unos que pedían dinero, otros provisiones, otros cuchillo en mano pidiendo fiado [...]. El Gobierno Americano se espera tomará medidas para sostener orden. Aquí tengo un americano que mandó Antonio Joy en estos días a la casa. Arriba tengo una pareja de policía del País que nos cuesta la pareja 60 pesos mensuales [...]. Yo si de esta escapo y no muero el año 1900 pienso dar un paseo por Mallorca con las ganancias del año que viene porque las ganancias de esta cosecha no hay»²⁹.

Un altre sistema de defensa fou la fortificació de les hisendes: «Yo no me puedo quejar porque no me ha pasado nada solamente me robaron un buey pero me han hecho hacer muchos gastos para estar bien fortificado por si a caso se presentaban los hechores³⁰». A més, per evitar els robatoris d'animals, durant la nit s'entraven dins la casa i es tancaven amb ells³¹.

6. La postguerra: economia cafetera en crisi

La Guerra Hispano-estatunidenca finalitzà l'agost de 1898 (Marimon 1996: 13). El canvi de sobirania fou rebut, inicialment, amb el beneplàcit d'una bona part dels criolls, mentre que els espanyols de l'altre costat de l'Atlàntic mostraren la seva adhesió a Espanya (Agrait 2008: 300-303) o, més aviat, al sistema colonial espanyol —que era el que perpetuava els seus privilegis polítics, econòmics i socials. L'any 1900, per mitjà de l'Acta Foraker, s'establí el primer Govern Civil estatunidenc de Puerto Rico sota la categoria de territori no incorporat que, per a molts autonomistes, fou considerat insuficient en comparació amb l'autonomia que havia concedit Espanya abans de la invasió (González 1998: 60). A partir del Tractat de París, signat el desembre de 1898, s'establí que els espanyols podien quedar a les Antilles, conservar les seves propietats i decidir si volien mantenir la nacionalitat o adoptar l'estatunidenca (Sarramía 1999: 5). Totes aquelles persones que, amb el transcurs d'un any, no haguéssin declarat que volien mantenir la nacionalitat espanyola serien convertits immediatament en estatunidencs. Així, sabem que al llarg de 1900 almenys Joan Castañer,

²⁹ Antoni Colom, carta a Antoni Josep Colom (Sóller), Limaní (Adjuntas, Puerto Rico), 15 d'octubre de 1898.

³⁰ Antoni Colom, carta a Catalina Joy (Sóller), Limaní (Adjuntas, Puerto Rico), 10 de novembre de 1898.

³¹ Antoni Colom, carta a Antoni Josep Colom (Sóller), Guilarte (Adjuntas, Puerto Rico), 10 de juliol de 1898.

Antoni Colom, Antoni Josep Colom i Joan Colom declaren que volen continuar essent espanyols (Sarramía 1999: 163-168).

Als últims anys del segle XIX el motor econòmic porto-riqueny era la producció i exportació de cafè. El 41% dels conreus de l'illa eren de cafè, ocupaven 200.000 «cuerdas» de terreny, dividides en més de 20.000 hisendes, i la meitat de la població de l'illa (Ensenyat 1992: 34), però en poc temps aquest sector entrà en una profunda crisi que posà fi al que havia estat un breu però important període d'esplendor de menys de mig segle. Tal com diu Picó (1993: 127) la indústria del cafè tengué un període de prosperitat (1855-1898) emmarcat entre dos llargs períodes de dificultats i incerteses. Per a alguns propietaris d'hisendes, l'inici del nou segle suposà el final de la seva trajectòria com a caficultors. Antoni Josep i Antoni comenten la situació de diverses persones que passen per problemes econòmics per si els han de comprar terres. Dos dels casos més destacats són els de Llorenç Joy Colom i Ramon Castañer. El primer, que havia estat un dels fundadors del poble de Ciales, es troba en suspensió de pagaments i Antoni pensa que els pot tocar algun terreny, per tant es pot suposar que els devia diners que li havien deixat³²; el segon, fill de Joan Castañer, havia treballat des de 1888 a la casa comercial de Yauco, però després de casar-se s'establí pel seu propi compte a una hisenda que comprà a Toro Negro (Ciales). En aquest moment la hisenda de Ramon va fer fallida i Antoni Josep Colom la comprà. Sembla que des de la primera adquisició d'una hisenda a Ciales, Hermanos Colom hauria anat adquirint progressivament —ja fos per compra o per deute— més terrenys: la Hisenda Santa María, el 50% de la finca de Guilarte³³, una finca a Jayuya i les finques de Monte Chorreras, Valerio³⁴, Corrales, Cangilones i Zerreguela³⁵.

Tradicionalment, la decadència de la caficultura s'ha vinculat amb el canvi de dominació política, agreujada per l'huracà San Ciriaco, que afectà l'illa els dies 8 i 9 d'agost de 1899, però la realitat és que existeixen altres factors molt més importants:

«Sería muy fácil adjudicar la crisis a la invasión norteamericana de 1898 o incluso, al huracán San Ciriaco de 1899. Pese a que el contexto político y el embate de aquel fenómeno natural tuvieron mucho que ver con la crisis [...] es necesario analizar además la situación particular de la economía cafetalera» (Rodríguez 2001: 158)

³² Antoni Colom, carta a Antoni Josep Colom (Sóller), Guilarte (Adjuntas, Puerto Rico), 30 de març de 1898.

³³ Antoni Colom, carta a Antoni Josep Colom (Sóller), Guilarte (Adjuntas, Puerto Rico), 9 de febrer de 1900

³⁴ Antoni Colom, carta a Antoni Josep Colom (Sóller), Limaní (Adjuntas, Puerto Rico), 2 de maig de 1900.

³⁵ Antoni Colom, carta a Antoni Josep Colom (Sóller), Ciales (Puerto Rico), 15 de febrer de 1908.

Com ja s'ha esmentat anteriorment, el 1897 fou el final de l'auge cafeter perquè els preus començaren a descendir a causa de la sobreproducció mundial —generada per la reentrada del Brasil com a productora de cafè— i l'estancament de la demanda (Rodríguez 2000: 75), però en canvi la guerra no tengué cap tipus d'efecte negatiu pels cafetars perquè gairebé no existí enfrontament obert. Sí que cal destacar, en canvi, l'huracà San Ciriaco, un dels més destructius de la història de Puerto Rico:

«Siento infinito manifestarte el daño que nos causó el temporal pero como quiera que siempre lo tienes que saber y es mi obligación manifestártelo te pongo en conocimiento que la tormenta del día 8 y 9 del corriente nos ha dejado sin cosecho de café y apenas ha dejado palos. En la Hisenda [Limani] de 1000 y pico de quintales que pensaba se cosecharían hoy no creo que se cojan 60 qq pues es una cosa espantosa, nunca hubiese creído que una tormenta hiciese tanto daño. Las casas de la finca de arriba las descubrió y hay ranchos de arrimados que no sé a donde están. Las casitas de abajo de peones tumbó 3. Los palos que no rompió los arrancó, es decir que no hay ningún palo entero que esté sano. La finca de arriba creo que abra que abandonarla [...]. Ha formado un montón de tierra, cascajo, piedras y gravas que en ocho días de todos los peones no podré sacar la tierra para poder abrir las puertas del almacén [...]. El corral de los cerdos se llenó, lo mismo los pesebres sin ahogarse ningún animal [...]. La creciente del río se llevó casi todo el camino y todo el leñero³⁶».

Pel que fa a la hisenda de Colom Hermanos de Cialitos la crescuda del riu es va endur el pont i el vent va rompre tots els arbres que servien per fer ombra als cafetars i bona part de les teulades. Els camins quedaren malmesos i hagueren de passar 15 dies abans de poder accedir-hi de nou a cavall. Les indicacions d'Antoni Colom al seu administrador, Josep Vicens, foren que canviàs les vaques que no necessitàs per fesols i bacallà, que sembràs productes de primera necessitat perquè havien pujat de valor, que llogàs les mules, que fes calç al forn i la vengués i que no fiàs més diners: «Hacer el País por el País: lo que produce la finca emplearlo para levantar la finca³⁷».

Els efectes d'aquest fenomen meteorològic no feren més que agreujar una situació que ja existia anteriorment: els salaris passaren a ser encara més baixos, els productes de primera necessitat més escassos i cars i cresqué molt l'endeutament perquè els compromisos adquirits ja difícilment podien ser pagats. Colom Hermanos hagué de pagar els comptes d'un any dividits durant els següents tres perquè altres negocis que els devien diners —com per exemple Feliu Costa & Cía—, es declararen en suspensió de pagaments i perquè, a causa de la

³⁶ Antoni Colom, carta a Antoni Josep Colom (Sóller), Limaní (Adjuntas, Puerto Rico), 11 d'agost de 1899.

³⁷ *Ibidem*.

destrossa dels cafetars, les dues collites següents no donaren gairebé fruit. L'única esperança que els quedava era que el cafè del Brasil i Costa Rica també s'hagués fet malbé perquè els preus fossin més elevats³⁸. També s'agreuja molt la situació de misèria que patien els jornalers, cosa que tengué dues conseqüències bàsiques. Per una banda, l'augment de pidolaires que acudien a menjar les galetes que repartien algunes finques. En el cas de la Hisenda Castañer es feia els dimecres i els dissabtes, però per motius econòmics s'hagué de reduir a només un dia i, finalment, s'eliminà per complet³⁹. Per altra banda, els «tiznados» tornaren a escalar cases i robar provisions⁴⁰, però ja no atacaven directament els grans propietaris espanyols, sinó qualsevol persona, fins i tot «hijos del País⁴¹». També es generà un important descontentament social que es reflectí amb manifestacions demanant feina i menjar que hagueren de ser dissoltes per l'exèrcit⁴² i cert antiamericanisme: «En aquellos tiempos la gente baja y algunos de chaqueta no podían ver a los españoles, pero ahora dicen que los españoles son más buenos que los americanos⁴³».

Per intentar pal·liar els efectes de l'huracà s'impulsà el Programa de Ayuda al Hacendado, pel qual se'ls proporcionaven treballadors sense feina i aliments per repartir com a retribució. Així, uns obtenien mà d'obra barata i els altres, que vivien un procés de paupertizació des que havien perdut les terres, posteriorment agreujat per l'encariment dels productes a causa la guerra i l'huracà, obtenien uns mínims d'ajuda per a la seva supervivència. Per tant, inicialment el canvi de sobirania fou favorable per al cafè i aquest programa obrí esperances de suport polític i econòmic per part dels Estats Units que poguessin contrarestar la pèrdua dels privilegis de comerç amb Cuba i Espanya: inversió de capitals, facilitat per introduir-lo al mercat nacional, ajudes econòmiques, etc. La realitat, però, va ser que, un cop superada la situació inicial d'emergència, tot aquest suport no s'orientà a les hisendes cafeteres, sinó als ingenis sucres, que es trobaven en auge (Rodríguez 2001: 165-166). L'auxili inicial al cafè s'orientà només a evitar la bancarrota de l'illa i a mostrar les virtuts de la nova situació política, per poder permetre un cert acostament a l'elit espanyola (Rodríguez 2000: 78): «Me las entiendo con ellos [los Yanquis], van conociendo el

³⁸ Antoni Colom, carta a Antoni Josep Colom (Sóller), Limaní (Adjuntas, Puerto Rico), 11 d'agost de 1899.

³⁹ Joan Colom, carta a Antoni Josep Colom (Sóller), Yauco (Puerto Rico), 10 de setembre de 1899.

⁴⁰ Antoni Colom, carta a Antoni Josep Colom (Sóller), Limaní (Adjuntas, Puerto Rico), 15 de setembre de 1899.

⁴¹ Antoni Colom, carta a Antoni Josep Colom (Sóller), Guilarte (Adjuntas, Puerto Rico), 1 d'octubre de 1899.

⁴² Joan Colom, carta a Antoni Josep Colom (Sóller), Yauco (Puerto Rico), 16 d'abril de 1900.

⁴³ Antoni Colom, carta a Antoni Josep Colom (Sóller), Limaní (Adjuntas, Puerto Rico), 24 de juny de 1900.

país y a los españoles los quieren más que a ninguno de aquí; han comprendido que son unos falsos en general⁴⁴».

El col·lapse del cafè és, per tant, el col·lapse del sistema colonial espanyol, que es veu clarament reflectit en els atacs dels «tiznados». Els hisendats són el blanc d'aquests atacs perquè representen el règim econòmic i social colonial que rebutgen els criolls: un règim basat en la desigualtat i en la competitivitat del producte a costa de salaris molt baixos (Rodríguez 2001: 163-170). A més, l'economia cafetera era molt dèbil perquè descansava sobre un fort endeutament dels hisendats que durant els anys de bonança havien comprat terres a preus astronòmics que pagaven a terminis i que amb la caiguda del preu del cafè ja no pogueren pagar (Rodríguez 2000: 76): «Nuestro Don Juan está tristísimo al ver que todo su capital está regado en cuentas y muchas son perdidas⁴⁵». Pel que fa a Hermanos Colom, devien diners a Joan Castañer i a Márquez & Cía —sobretot terminis de les finques—, però al mateix temps altres persones com Llorenç Joy, Pau Arbona, Miquel Morell, Damià Folch, Pedro García, o Lafargue els devien diners a ells i no els podien pagar⁴⁶.

Per si això no fos suficient, es tractava d'una indústria bastant descapitalitzada perquè els interessos dels emigrants es basaven sobretot en el retorn i, per tant, no invertien tant de capital; bona part es transferia directament a Espanya per a la jubilació, l'ajuda a la família o la inversió al lloc d'origen (Cubano 1990: 97). En el cas de Sóller, aquest fet es pot veure reflectit en la important xarxa industrial que s'hi crea, juntament amb el Setmanari, el Banc i el Ferrocarril de Sóller; en la proliferació de l'estètica modernista i, en definitiva, d'un estil de vida a nivell de la burgesia europea (Bernat 1999: 10). De fet, l'inici de les gestions per a la construcció del Ferrocarril de Sóller l'any 1905 és celebrat a Puerto Rico per Antoni Joy, que defensa que amb l'entusiasme que hi han posat alguns capitalistes com Jeroni Estades aviat serà una realitat⁴⁷.

Paral·lelament, s'inicià un procés d'emigració cap a la costa —amb l'objectiu de treballar als ingenis sucres— o bé cap a altres països, com el Brasil, que deixà les hisendes cafeteres amb poc personal:

⁴⁴ Joan Colom, carta a Antoni Josep Colom (Sóller), Yauco (Puerto Rico), 6 d'octubre de 1898.

⁴⁵ *Ibidem*.

⁴⁶ Antoni Colom, carta a Antoni Josep Colom (Sóller), Cialitos (Ciales, Puerto Rico), 9 de febrer de 1900.

⁴⁷ Antoni Joy, carta a Catalina Joy (Sóller), Yauco (Puerto Rico), 4 de juny de 1905.

«No dejan más que mujeres y muchachos en la miseria y los hombres de trabajo se van; se han embarcado ya unos 6 o 7 mil. Hay otras emigraciones para Cuba y para Méjico, yo veo que los americanos buscan hacer desaparecer a los puertorriqueños⁴⁸».

A més, tots els que no s'adaptaren a les noves circumstàncies, sobretot des del punt de vista salarial, foren substituïts. Antoni Colom quedà com a administrador amb un sol empleat al seu càrrec, i el mateix passà amb Josep Vicens a Cialitos, on l'últim empleat havia assegurat que s'estimava més tornar a Mallorca o anar a França que continuar a l'illa: «Mejor sopas en Francia que carne en Puerto Rico⁴⁹». Joan Colom, a la Hisenda Castañer, quedà sol amb Ramon Castañer i la seva dona⁵⁰. Per a altres, la situació d'endeutament fou tan extrema que varen recórrer al suïcidi: «El día de San Jaime se encontró ahorcado Bartolomé Morell de Biniaraix en la hisenda de Martorell por lo mucho que debía⁵¹».

En una situació com aquesta, la capacitat d'adaptació amb rapidesa a les noves circumstàncies fou molt important (Cubano 1993: 133). En primer lloc, els germans Colom donaren molta importància a invertir a les finques tot el que poguessin guanyar. En segon lloc, s'optà per la diversificació de la producció agrícola. A Cialitos s'ordenà la sembra d'arròs, blat de les índies, fesols, canya de sucre per fer «melado» i ron i tabac per fer cigars, perquè eren els productes amb preus més elevats en aquell moment: «Yo estoy con la idea que con la siembra de tabaco, arroz y con melado y ron puedo sacar para la mitad de los gastos de reflacción para atender a la finca de café⁵²». Josep Vicens es trobà amb dificultats perquè desconeixia els processos de sembra d'aquests conreus, així com també el processat de la canya i les fulles de tabac per a obtenir-ne els productes elaborats. La següent temporada agrícola, però, la finca de Toro Negro començà a produir cigars de molt bona qualitat que eren venuts a diferents finques porto-riquenyas, incloses totes les de Sucesores de Castañer.

Pel que fa al cas de la Hisenda Castañer, l'exportació de taronges, conegudes com a «chinas» (Díaz 2015: 90) a Nova York passa a ser una nova font d'ingressos. Precisament, Joan Colom és enviat a aquesta ciutat per esbrinar com avança aquest negoci⁵³ que, des de 1903, exporta unes dos-centes cinquanta caixes mensuals de taronges a un principal comprador: Melchior Armstrong Dessú (Díaz 2015: 90). Això sí, tal com afirma Joan Colom, a

⁴⁸ Joan Colom, carta a Antoni Josep Colom (Sóller), Yauco (Puerto Rico), 15 de març de 1901.

⁴⁹ Antoni Colom, carta a Antoni Josep Colom (Sóller), Limaní (Adjuntas, Puerto Rico), 15 de setembre de 1899.

⁵⁰ Joan Colom, carta a Antoni Josep Colom (Sóller), Yauco (Puerto Rico), 13 de juny de 1900.

⁵¹ Antoni Colom, carta a Antoni Josep Colom (Sóller), Guilarte (Adjuntas, Puerto Rico), 3 d'agost de 1900.

⁵² Antoni Colom, carta a Antoni Josep Colom (Sóller), Guilarte (Adjuntas, Puerto Rico), 21 d'agost de 1900.

⁵³ Joan Colom, carta a Antoni Josep Colom (Ciales), Yauco (Puerto Rico), 17 de febrer de 1904.

Nova York les taronges només es venen si estan en perfectes condicions, «no quieren que tengan roce⁵⁴». Queda molt sorprès per les obres d'enginyeria de la ciutat —edificis, aigua corrent, tren i tramvia, *etc.*—, però també pel capitalisme ferotge que hi impera —«aquí inventan cualquier cosa para hacer cuartos⁵⁵»— i pel comportament de les dones:

«Aquí las señoras están acostumbradas a andar apretadas junto a los hombres y se llevan cada apretón y empujón que se la lleva el diablo [...]. No creas que los hombres se levantan para que las mujeres se sienten [...] y después andan solas las jovencitas y se van con un joven que aprecian al teatro o donde quieran⁵⁶».

És important destacar, també, que un cop arriba a la ciutat de seguida es posa en contacte amb sollerics que hi havien emigrat i aprofita per vendre'ls tabac que el seu germà li envia de la finca de Toro Negro en paquets de vint-i-cinc o cinquanta cigars⁵⁷.

L'última vegada que es reuneixen els tres germans Colom a Puerto Rico és entre l'octubre de 1904, quan Joan retorna dels Estats Units, i el febrer de 1905, quan Antoni Josep —per motius de salut i només un any després d'haver pagat l'últim termini de les finques⁵⁸— retorna a Sóller per establir-s'hi definitivament. Des del tombant del segle XIX proliferen els problemes de salut entre els germans Colom Casanovas no tant per la seva edat —que en el cas d'Antoni Josep ja s'aproxima als quaranta anys—, sinó pel desgast físic i mental que suposa la vida a Puerto Rico en aquell moment: un clima dur, collites que no rendeixen, preus baixos, empitjorament de les condicions laborals, deutes i, sobretot, un creixement exponencial de la voluntat de retorn. És una constant el fet que quan apareixen problemes de salut el retorn a Sóller és encara més anhelat perquè sempre es relaciona el lloc d'origen amb un lloc on anar a recuperar la salut o, al menys, anar a passar el final de la vida i, en canvi, «está visto que aquí nos consumimos⁵⁹». Un exemple clar és el de Maria Joy que, després d'haver sofert la pèrdua de dos fills, quan veu que la tercera filla es troba delicada de salut, decideix tornar a Sóller amb ella perquè creu que «al pasar el mar se pondrá buena⁶⁰», tot i que finalment també mor. Pel que fa a Joan Colom, des que va sofrir un mareig i va quedar inconscient es planteja tornar a Sóller definitivament si li torna a passar. A més, la seva

⁵⁴ Joan Colom, carta a Antoni Josep Colom (Ciales), Brooklyn (Nova York, Estats Units), 30 de maig de 1904.

⁵⁵ Joan Colom, carta a Catalina Joy (Sóller), Brooklyn (Nova York, Estats Units), 10 de maig de 1905.

⁵⁶ Joan Colom, carta a Catalina Joy (Sóller), Nova York (Estats Units), 31 de març de 1904.

⁵⁷ Joan Colom, carta a Antoni Josep Colom (Ciales), Sullivan County (Nova York, Estats Units), 4 de setembre de 1904.

⁵⁸ Joan Colom, carta a Catalina Joy (Sóller), Yauco (Puerto Rico), 12 de març de 1904.

⁵⁹ Joan Colom, carta a Catalina Joy (Sóller), Yauco (Puerto Rico), 23 d'abril de 1905.

⁶⁰ Antoni Colom, carta a Catalina Joy (Sóller), Yauco (Puerto Rico), 27 de maig de 1898.

situació laboral és complexa perquè no s'entén amb Ramon Castañer i considera que el tracta de forma injusta, arribant-lo a deixar tancat fora de la finca abans de la campana de les deu de la nit, i no li paga el que mereix: «Deben ser más claros y más ahora que las cosas no están como antes. Ya no estamos en aquellos tiempos; ya no se cogen los perros con longanizas⁶¹». «Te repito que si yo viera que mi presencia hiciera falta a tus intereses, yo me salgo aunque sea en plena cosecha⁶²». A més, sembla que el descontent amb Ramon Castañer és compartit per altres treballadors de la finca:

«Por este correo del 22 embarcará Gaspar Vallés, cuñado de Don Juan Castañer [...]. Él te podrá decir lo que ha visto en esta finca. Salió el 13, o sea ayer, para Bartolo a despedirse de Antonio y María [Joy] y a la vez a recoger sus poquitos de ahorros que tiene, pues no ha querido entrar más en la casa para procurar sus sobrantes por no verle la cara al déspota descarado. [...] Gaspar tiene temor de que el viejo le vaya con músicas allá. Yo le dije que no temiera, que todo el mundo que vale en Yauco, comerciantes y particulares, están de su parte por conocer el individuo. Digo así porque creo que cualquiera así se lo figuraría y la gran nulidad es él, Ramon Castañer. Y para demostrarlo no hay más que exponer los hechos que a continuación se expresan. ¿Qué hizo el tiempo que estuvo de apoderado con J. Mayol y Cía de Ponce? Que los señores Castañer Hermanos tuvieron que perder 100 mil pesos, próximamente a los 3 años de establecida aquella casa. Esto sin contar los 115 sacos de café caracolillo que Castañer Hermanos perdieron y unos 15 mil pesos llevando pleito con aquella casa. ¿No estuvo unos 6 meses a esta finca para ver si se le presentaba algún negocio y por fin hizo la sociedad contigo en Ciales cuando ganó? Tu lo sabes lo que salió de tu bolsillo por afuera. Compró una finca después y ¿qué resultado le dio? El tenerla que abandonar. Estuvo 2 años apoderado y regentando al frente de la casa de Yauco ¿qué hizo? Esto lo sabe Joy las pérdidas que en los dos años le cargaron, que esto lo hizo venir a Puerto Rico. Y en el próximo balance de estar Joy aquí se ganaron 5000 en Yauco solo. ¿Será bueno o mal administrador? Sin embargo, el año pasado tocaron a este sinvergüenza unos 2500 dólares de beneficio, ¿es justo se lo den? Me faltó agregarle a Don Juan de que unos cuellos y puños nuevos que yo tenía en el cuarto, el Ramon Castañer me los botó al patio, estando marcados bien claro J. Colom, así como lo llevo escrito. Cuando se los procuré al tuerto me negó el haberlos vistos. Este por falso tiene que morir loco. ¿Te parece que siendo yo un empleado de la casa aún, debía hacer semejante desprecio? Yo entendí que hubiesen sido de Gaspar, y por tenerle coraje por haberse salido, así lo hubiera hecho, por la cólera de decir “no quiero ver nada de él aquí”. Solo porque estaba yo ausente abusar de mis cosas, ya que no se atreve a hacerlo a la persona. Como esta historia no tiene fin dejaremos llegar la contesta de Don Juan y de Joy. A ver, si algo picante se atreven contestarme, y no permaneceré callado⁶³».

⁶¹ Joan Colom, carta a Antoni Josep Colom (Sóller), Yauco (Puerto Rico), 9 de gener de 1905.

⁶² Joan Colom, carta a Antoni Josep Colom (Sóller), Yauco (Puerto Rico), 22 de juliol de 1906.

⁶³ Joan Colom, carta a Antoni Josep Colom (Sóller), Ciales (Puerto Rico), 14 d'octubre de 1906.

Des del retorn definitiu d'Antoni Josep, queden al capdavant de les finques de Colom Hermanos Antoni i Joan, que finalment decideix deixar de treballar per Sucesores de Castañer:

«Yo le dije [a Antonio Joy]: “Si algún día me necesitaras por causa de enfermedad u otro incidente puedes llamarme siempre que no exista el déspota en la casa, siempre que pueda yo te complaceré”, pero que mientras esté no me llame nunca⁶⁴».

Les finques comencen a recuperar-se i a donar més diners i, tot i que mai tornen a assolir els nivells anteriors a la crisi, hi ha constància que Antoni Josep, des de Sóller, percep els beneficis de les finques de Puerto Rico fins el 1918⁶⁵. Als anys trenta del segle XX, amb la Gran Depressió, el cafè porto-riqueny viu una nova crisi similar a la de finals el segle XIX de la qual ja no es recupera mai (Rodríguez 2000: 80). Com a conseqüència d'això, la Hisenda Castañer és venuda al govern de Puerto Rico i s'hi crea el poble de Castañer, però en canvi La Balear es manté en funcionament durant tot el segle XX (Segura 1997: 130). Pel que fa a Colom Hermanos, els pioners són substituïts per Josep Colom Joy, fill d'Antoni Josep Colom, que continua ampliant els terrenys de la família —compra La Pinta (1924), La Niña (1930), la Buena Vista (1947) i Peñanal (1949)— i mantenint l'explotació cafetera fins el 1964 (Segura 1997: 147).

7. Conclusions

Tres dels conceptes fonamentals tractats en aquest treball —i directament relacionats amb la qüestió migratòria de sollerics a Puerto Rico— són els de cadena migratòria, ocupació en cadena i xarxa social de solidaritat. El primer concepte és clau per entendre que el fet d'emigrar no és un fet individual, sinó més aviat col·lectiu i, sobretot, complex i organitzat. Per tant, el procés migratori presenta una sèrie d'estratègies que només funcionen si s'exerceixen de forma col·lectiva, com ara l'ocupació en cadena i la xarxa social.

Pel que fa a l'ocupació en cadena, és important tenir en compte que no només és una estratègia econòmica —derivada d'una necessitat imperant de mà d'obra assalariada—, sinó també una estratègia social que beneficia una xarxa tancada de vincles ètnics i, a un nivell encara més reduït, de vincles de parentiu. L'objectiu de l'ocupació en cadena no és només proporcionar treballadors assalariats, sinó que, a més, en aquest cas siguin sollerics i, si és

⁶⁴ Joan Colom, carta a Antoni Josep Colom (Sóller), Ciales (Puerto Rico), 14 d'octubre de 1906.

⁶⁵ Joan Colom, carta a Antoni Josep Colom (Sóller), Yauco (Puerto Rico), 6 de març de 1918.

possible, familiars de la persona que els proporciona el lloc de treball. D'aquesta manera, totes les posicions laborals de confiança queden monopolitzades pels sollerics —des d'una clara perspectiva de superioritat— i, amb elles, també els beneficis que se'n deriven, relegant els treballadors criolls a la posició de jornalers, sense gairebé cap tipus de possibilitat d'ascens dins el món de la caficultura. Per tant, el que es pot percebre, en definitiva, és una clara voluntat d'acaparar tots i cadascun dels beneficis econòmics que pugui proporcionar l'illa i d'exportar tot aquest capital cap al lloc d'origen, en una clara mentalitat d'explotació colonialista. Aquesta voluntat no només és perceptible a través del monopoli dels llocs de treball mínimament qualificat i que poden proporcionar estalvis, sinó també amb el control de tot el procés de producció i exportació del cafè —sense deixar lloc a cap tipus d'intermediari que pogués percebre part dels beneficis— i la introducció en qualsevol altra activitat econòmica que els pogués generar rèdit econòmic: compravenda de terres, prestamisme, elaboració d'aliments processats, importació i venda de productes de fora de l'illa, monopoli de la venda de productes de primera necessitat, etc.

Per tant, l'ocupació en cadena és un esglauó més de la xarxa social de solidaritat que es crea i que fa que els sollerics emigrats a Puerto Rico siguin plenament conscients que formen una colònia, el llegat genealògic i cultural de la qual encara és perceptible en l'actualitat. Aquesta colònia es manté viva a través de la mútua preocupació per l'esdevenir de tots i cada un dels sollerics emigrats. Hi ha constància que existeix correspondència entre ells, que donen compte de la situació de cadascú a la correspondència que envien a Sóller, que comparteixen els escassos moments d'oci que proporciona la vida com a emigrants, que mantenen els costums i la llengua i que els fan arribar tot tipus de productes des de Mallorca que no es troben allà —des d'olives trencades fins a petaques per a la picadura de tabac. En aquest sentit, juguen un paper molt important les dones solleriques emigrades a Puerto Rico. Com és pot veure en el cas de Maria Joy, mentre és relegada a un segon pla en l'àmbit de la gestió econòmica, actua com a una vertadera *mater familias* en l'àmbit social, i és una figura clau per a la conciliació i la pau familiar.

La gestió econòmica, en canvi, queda sempre en mans dels homes i les dones són excloses del que es consideren preocupacions que elles no haurien de tenir —les fluctuacions del preu del cafè, l'estat de les finques, el rendiment de les collites o els deutes— o, en tot cas, se'ls suavitza la gravetat dels fets. Els interessos econòmics familiars són, per tant, el nucli

vertebrador de les relacions que mantenen els homes de la família que han emigrat i, consegüentment, s'ha d'entendre la família com un bloc que lluita de forma paral·lela a Sóller i a Puerto Rico per no quedar a la cua de la cursa social i econòmica que s'està produint. En el cas dels germans Colom Casanovas, cal tenir en compte que la seva situació laboral, econòmica i social no és la mateixa. Tot i que els tres passen per ser empleats de Joan Castañer Anglada, el seu esdevenir pren rumbos molt diferents.

Antoni Josep Colom, el germà més gran, és el que es troba més ben posicionat i la seva situació es podria equiparar, a petita escala, a la de Joan Castañer: propietari de terres amb empleats al seu servei que s'encarreguen de la gestió de les finques i que, per tant, li donen la llibertat necessària per poder viatjar a Sóller cada vegada que ho requereixi, ja sigui per motius socials, econòmics o familiars. En aquest sentit, no s'ha de deixar de banda el fet que és l'únic dels tres que forma una família, ja que la capacitat de poder-ho fer va, en bona part, lligada a les condicions favorables que li proporciona la seva posició i que ja s'han esmentat. Aquesta bona posició és també la que li permet retirar-se a Sóller en els dos moments de major dificultat —la invasió i l'huracà— amb la plena tranquil·litat que els seus germans vetllen pels seus interessos.

Per la seva banda, Antoni Colom també és propietari i forma part de la societat Colom Hermanos, però això no impedeix que, al mateix temps, hagi de treballar per compte d'altri. Tot i així, la posició que ocupa Antoni és la d'administrador —i, per tant, persona de confiança— del que es podria considerar l'empresari cafeter més important de Puerto Rico durant el darrer terç del segle XIX. Finalment, Joan Colom és l'únic que és, exclusivament, un treballador assalariat. A més, la seva posició és la de dependent de la tenda i, per tant, no és pot equiparar a la d'administrador. Cal tenir en compte, per una banda, que es tracta del més petit dels tres germans i, per altra banda, que la seva arribada a Puerto Rico es situa ja dins els anys noranta, moment en el qual establir-se per compte propi comença a ser cada vegada més complicat (Cubano 1993: 140). Com a conseqüència de la seva situació, la seva llibertat d'acció és molt menor, perquè depèn directament de les decisions de Sucesores de Castañer. Així, Joan no és lliure de viatjar a Sóller sempre que vulgui, sinó que s'ha d'adaptar al calendari agrícola del cafè i, a més, demanar permís a Joan Castañer, cosa que gestiona a través del seu germà Antoni Josep. Com a resultat d'això, en tot el període estudiat Joan només viatja a Sóller una vegada i això li suposa un desgast físic i psicològic major que el

dels seus germans. Mentre Antoni Josep, quan està malalt, es retira immediatament a Sóller Joan, en la mateixa situació, es veu obligat a quedar a Puerto Rico perquè així ho requereix el seu lloc de treball. L'èxit en l'empresa de l'emigració és, sense cap dubte, el retorn i aquest esdevé impossible si no es sobreviu a un entorn força més hostil que el d'origen. És per això que la salut té una importància cabdal per a tots ells.

El fet que cada un dels germans visqui amb unes condicions determinades en funció de la seva posició no suposa un enfrontament entre ells. Joan és el que més clarament accepta que la seva posició és inferior a la dels seus germans i no ho qüestiona en cap moment. A més, en el cas que apareixin conflictes entre Antoni Josep i Antoni sobre la gestió del patrimoni, ell actua com a intermediari, sempre en favor dels interessos econòmics de la família:

«Yo no estoy en las mismas condiciones que tú pero si no me enfado no creas que sea que me ría del mundo entero no, porque no me da más que pensar y cabilar con tus intereses y de Antonio⁶⁶».

En definitiva, es tracta del cas de tres germans que lluiten, amb esforç i enginy, per l'ascens social de tot el llinatge, cada un des de la seva posició i anteposant els interessos comuns als individuals.

El canvi de sobriania de l'illa té un impacte psicològic important sobre els sollerics emigrats. El que abans era un territori la partida del qual sempre anhelaven però que, al cap i a la fi, els era afí culturalment i favorable econòmicament i socialment, ara es converteix en un territori completament aliè i això els genera un profund sentiment d'incertesa: «Ahora no tenemos patria que defender, estamos en América⁶⁷». Tot i així, l'antiamericanisme inicial que es genera entre els espanyols en el moment de la invasió queda bastant moderat davant la possibilitat que els Estats Units es situïn en connivència amb l'elit econòmica espanyola a través d'ajudes a la indústria del cafè, però rebrota de nou quan tota la inversió s'orienta cap a la indústria sucrera. Per tant, amb aquesta confirmació definitiva de la crisi cafetera del canvi de segle augmenta la necessitat d'actuar de forma cohesionada en favor dels interessos econòmics de la família i l'esforç i l'enginy s'han d'aguditzar.

Ara bé, en qualsevol cas seria un error molt greu vestir d'una pàtina romàntica l'esforç i el treball dels sollerics a Puerto Rico. La ja esmentada explotació colonialista que es fa sobre els recursos també es fa sobre la pròpia població de l'illa: els sollerics —com a espanyols de l'altre costat de l'Atlàntic— s'aprofiten de la seva posició social, econòmica i política

⁶⁶ Joan Colom, carta a Antoni Josep Colom (Ciales), Yauco (Puerto Rico), 29 de setembre de 1902.

⁶⁷ Joan Colom, carta a Antoni Josep Colom (Sóller), Yauco (Puerto Rico), 6 d'octubre de 1898.

preeminent i fonamenten les seves fortunes sobre uns jornalers totalment dependents que viuen en una situació molt pròxima a la servitud.

8. Fonts

Correspondència de Colom Casanovas, Antoni. Emesa des de Puerto Rico i situada cronològicament entre el 8 de febrer de 1898 i el 17 d'abril de 1911. Corpus documental de 98 cartes. Arxiu particular d'Antònia Rullan Colom.

Correspondència de Colom Casanovas, Joan. Emesa des de Puerto Rico i els Estats Units i situada cronològicament entre el 10 de setembre de 1897 i el 6 de març de 1918. Corpus documental de 137 cartes. Arxiu particular d'Antònia Rullan Colom.

Correspondència de Joy Joy, Antoni. Emesa des de Puerto Rico i situada cronològicament entre el 8 de març de 1897 i el 16 de maig de 1905. Corpus documental de 38 cartes. Arxiu particular d'Antònia Rullan Colom.

Correspondència de Joy Zader, Maria. Emesa des de Puerto Rico i situada cronològicament entre el 9 d'agost de 1892 i el 8 d'octubre de 1931. Corpus documental de 37 cartes. Arxiu particular d'Antònia Rullan Colom.

9. Llista de referències bibliogràfiques

Agrait, Luis E. 2008. «Estampas del 98 en Puerto Rico». Dins *Un cambio de siglo: 1898. España, Cuba, Puerto Rico, Filipinas y Estados Unidos*. Universidad de Oviedo. Oviedo. 299-306.

Bernat Joy, Catalina Maria. 1999. *L'anhel de tornar a Sóller. Emigrants: canvi social i progrés econòmic*. El gall Editor. Sóller.

Boada Salom, Jaume. 2006a. «Numismàtica balear d'Ultramar (I): introducció». *Col·lecciómania* 21. 25-26. [en xarxa] https://www.academia.edu/2238273/_Numismàtica_balear_d_Ultramar_I_introducció_.Col_lecciómania_núm._21_2a_època_juliol_2006_p._25 [consulta 24/04/2020].

—2006b. «Numismàtica balear d'Ultramar (II): característiques i peces de mallorquins». *Col·lecciómania* 22. 19-20. [en xarxa] https://www.academia.edu/2238276/_Numismàtica_balear_d_Ultramar_II_caracter%C3%ADstiques_i_peces_de_mallorquins_.Col_lecciómania_núm._22_2a_època_octubre_2006_p._19 [consulta 24/04/2020].

- 2012. «Los riles puertorriqueños acuñados por propietarios procedentes de territorios de habla catalana». *Numiexpo. Sociedad Numismática de Puerto Rico*. 33-56.
- Camuñas Madera, Ricardo. 2016. «Los baleáricos en Puerto Rico». Dins *La aportación de los baleáricos a la familia puertorriqueña*. Sociedad Puertorriqueña de Genealogía. San Juan. 45-64.
- Canella Gutiérrez, Efraín. 2008. «La olvidada guerra de Puerto Rico». Dins *Un cambio de siglo: 1898. España, Cuba, Puerto Rico, Filipinas y Estados Unidos*. Universidad de Oviedo. Oviedo. 331-338.
- Cardona, Gabriel. 2008. «La guerra hispano-norteamericana». Dins *Un cambio de siglo: 1898. España, Cuba, Puerto Rico, Filipinas y Estados Unidos*. Universidad de Oviedo. Oviedo. 65-74.
- Cifre de Loubriel, Estela. 1975. *La formación del pueblo puertorriqueño. La contribución de los catalanes, baleáricos y valencianos*. Instituto de Cultura Puertorriqueño. San Juan.
- Cubano Iguina, Astrid. 1990. «El café y la política colonial en Puerto Rico a fines del siglo XIX: dominación mercantil en el Puerto de Arecibo». *Revista de Historia Económica* 1. 95-103.
- 1993. *Un Puente entre Mallorca y Puerto Rico: la emigración de Sóller (1830-1930)*. Fundación Archivo de Indianos. Colombres.
- Díaz Hernández, Luis Edgardo. 2015. *Castañer. Una hisenda cafetalera en Puerto Rico (1868-1930)*. Lulu Press. Ponce.
- Ensenyat i Julià, Jaume. 1992. *Mallorquins a Puerto Rico*. Institut d'Estudis Baleàrics. Palma.
- González Vales, Luis E. 1998. «Els 98 portoriquenys». Dins *1898. La fi d'un món*. Conselleria d'Educació, Cultura i Esports. Palma. 59-68.
- 1999. «La campaña de Puerto Rico. Consideraciones histórico-militares». Dins *El Ejército y la Armada en 1998: Cuba, Puerto Rico y Filipinas. I Congreso Internacional de Historia Militar*. Ministerio de Defensa, Madrid. 255-270.
- Levi, Giovanni. 1993. «Sobre microhistoria». Dins *Formas de hacer Historia*. Alianza Universidad. Madrid. 119-143. [en xarxa] <https://www.academia.edu/29770765/burke-peter-formas-de-hacer-historia.pdf> [consulta 22/04/2020].
- Man, Ronen. 2013. «La microhistoria como un referente teórico-metodológico. Un recorrido por sus vertientes y debates conceptuales». *Historia Actual Online* 30. 167-173.

- Marimon Riutort, Antoni. 1996. *Els balears en les guerres de Cuba, Puerto Rico i les Filipines*. Editorial Barcanova. Barcelona.
- 1998. «La crisi de 1898». Dins *1898. La fi d'un món*. Conselleria d'Educació, Cultura i Esports. Palma. 21-32.
- 1999. «La contribució humana de les Illes Balears a les Campanyes d'Ultramar de 1895-98». *Memòries de l'Acadèmia Mallorquina d'Estudis Genealògics* 9. Acadèmia Mallorquina d'Estudis Genealògics. Palma. 71-80.
- Mayol Alcover, Esperanza. 1976. *Islas: autobiografía*. Imprenta Mossèn Alcover. Palma.
- Mercado Martínez, Dámaris. 2016. «Indicadores de análisis histórico, social, cultural y demográfico de las fichas de inmigrantes de las Islas Baleares a Puerto Rico en el siglo XIX». Dins *La aportación de los baleáricos a la familia puertorriqueña*. Sociedad Puertorriqueña de Genealogía. San Juan. 97-116.
- Miranda, Mary. 2009. *Un hijo de Mallorca de Puerto Rico*. Govern de les Illes Balears: Fundació Balears a l'Exterior. San Juan.
- Morell González, Josep A; Quetglas Cifre, Antoni. 2008. «Aspectes de l'emigració a Puerto Rico a través de la correspondència de la família Fiquet». Dins *II Jornades d'Estudis Locals a Sóller*. Ajuntament de Sóller. Sóller. 277-292.
- Oliver Marqués, Jaime. 1998. «Els mallorquins de Puerto Rico davant els esdeveniments de 1898». Dins *1898. La fi d'un món*. Conselleria d'Educació, Cultura i Esports. Palma. 109-120.
- Picó Bauermeister, Fernando. 1993. «El café y el despegue de la agricultura comercial en la montaña puertorriqueña (1855-1928)». *Caravelle* 61. 119-127.
- Pons, Anacle; Serna, Justo. 2004. «Notas sobre la microhistoria. ¿No habrá llegado el momento de parar?». *Pasado y memoria. Revista de Historia Contemporánea* 3. 5-25.
- Pumarada O'Neill, Luis. 1989. *Industria cafetalera en Puerto Rico, 1736-1969*. Oficina Estatal de Preservación Histórica de Puerto Rico. San Juan.
- Quetglas Cifre, Antoni. 2007. «Una emigració forçada: La participació dels sollerics a les Guerres de Cuba, Puerto Rico i Filipines (1895-1898) i els seus efectes a Sóller». Dins *I Jornades d'Estudis Locals a Sóller*. Ajuntament de Sóller. Sóller. 177-192.

- 2013. *Societat, cultura i política a l'època dels moviments migratoris cap Amèrica i Europa. El cas de la vall de Sóller (1830-1936)*. Universitat de les Illes Balears (tesi doctoral). Palma.
- 2016. «Notas sobre el fenómeno migratorio de Sóller a Puerto Rico». Dins *La aportación de los baleáricos a la familia puertorriqueña*. Sociedad Puertorriqueña de Genealogía. San Juan. 19-44.
- Quetglas Cifre, Antoni; Estades Enseñat, Joan. 2009. *L'emigració sollerica (1836-1936)*. Grup Serra. Sóller.
- Ripoll Gil, Elisabeth. 2017. «El debate entorno a la emigración en la prensa mallorquina entre finales del siglo xix y la I Guerra Mundial». *Bollettino Storico e Archivistico del Mediterraneo e delle Americhe* número especial. 81-92.
- Ripoll Martínez, Antònia. 1992. «Alguns aspectes de l'emigració mallorquina a Puerto Rico». Dins *Congrés Internacional d'Estudis Històrics «Les Illes Balears i Amèrica»*. Institut d'Estudis Baleàrics. Palma. 355-372.
- Rodríguez Centeno, Mabel M. 2000. «Los campesinos y el café en Puerto Rico durante el cambio de siglo y la Gran Depresión». *Agroalimentaria* 11. 71-84.
- 2001. «Militares y cafetales: El trastocamiento de la economía cafetalera puertorriqueña en tiempos de la invasión norteamericana». *Signos Históricas* 6. 147-171.
- Roldán de Montaud, Inés. 2008. «Las Hisendas públicas de Cuba y Puerto Rico desde el grito de independencia hasta el final de la colonia». Dins *Las Hisendas públicas en el Caribe hispano durante el siglo XIX*. Consejo Superior de Investigaciones Científicas. Madrid. 273-330.
- Romanillos, Ana Maggie (direc.). 2016. *La aportación de los baleáricos a la familia puertorriqueña*. Sociedad Puertorriqueña de Genealogía. San Juan.
- S.A. 1993. *Mallorca i Puerto Rico. Història d'una migració (1837-1900)*. Catàleg de l'exposició realitzada a San Juan i a Palma. Conselleria adjunta a la Presidència i Instituto de Cultura Puertorriqueña. Palma.
- Santamaría García, Antonio. 2008. «Crecimiento económico y renta colonial en Puerto Rico, 1770-1898». Dins *Las Hisendas públicas en el Caribe hispano durante el siglo XIX*. Consejo Superior de Investigaciones Científicas. Madrid. 211-244.

Sarramía, Tomás. 1999. *Lealtad y nacionalidad. Catálogo de catalanes, valencianos y baleares residentes en Puerto Rico tras el cambio de soberanía de 1898*. PR Books. San Juan.

Segura Aguiló, Miquel. 1997. *Un lejano aroma de café. Crónica de mallorquines en Puerto Rico*. Lleonard Muntaner Editor. Palma.

Serra Busquets, Sebastià. 1998. «L'emigració de les Illes Balears». Dins *1898. La fi d'un món*. Conselleria d'Educació, Cultura i Esports. Palma. 91-100.

—2001. *Els elements de canvi a la Mallorca del segle XX*. Edicions Cort. Palma.

10. Apèndix documental



Figura 1: Fotografia de Catalina Joy Zader i Antoni Josep Colom Casanovas. Font: arxiu particular d'Antònia Rullan Colom.

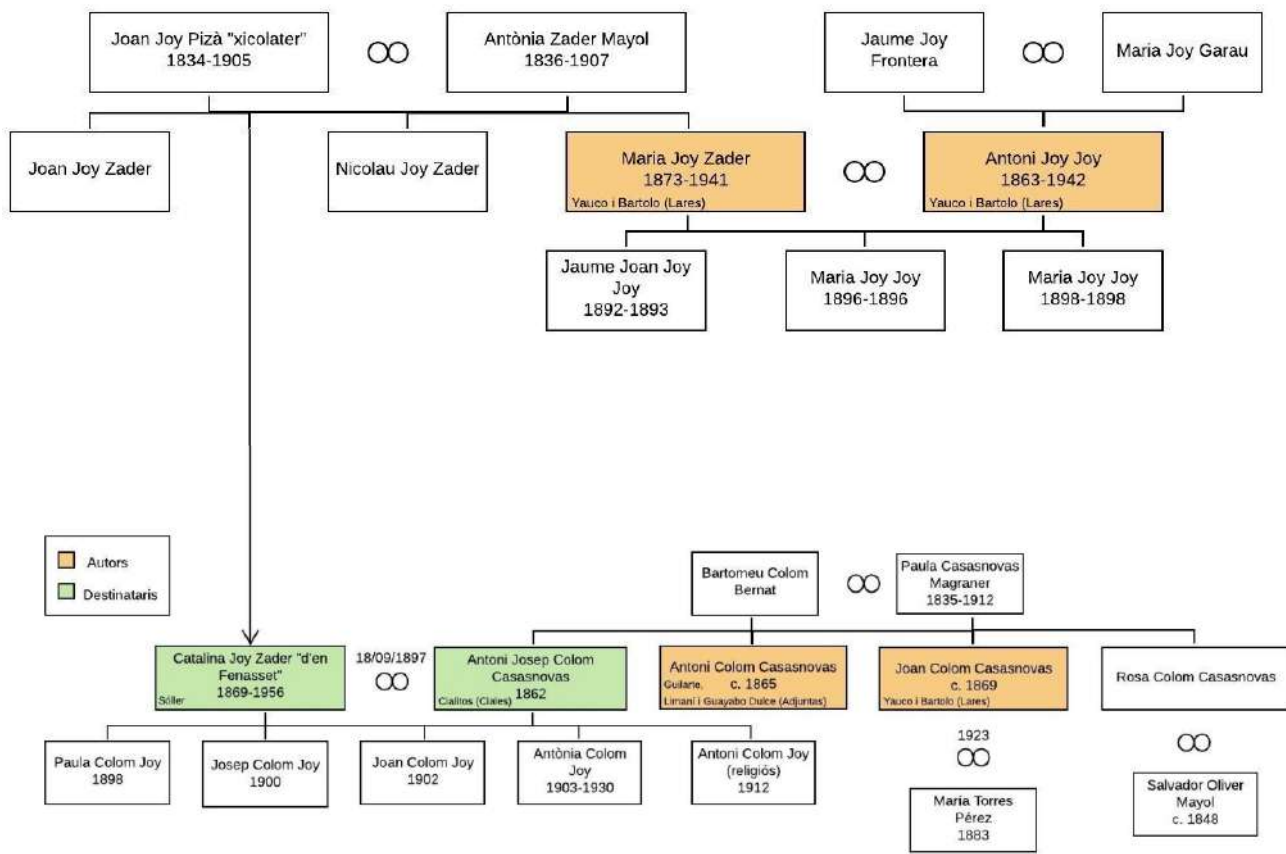


Figura 2: Arbre genealògic de les famílies Colom i Joy de Sóller. Font: elaboració pròpia.

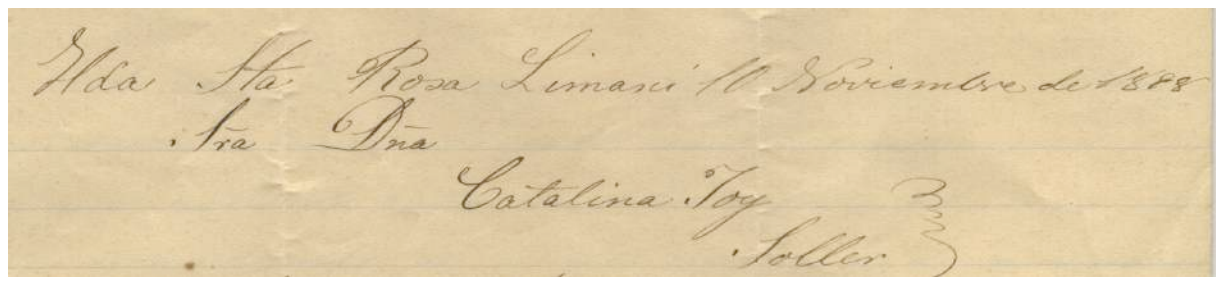


Figura 3: Imatge de la capçalera d'una carta escrita per Antoni Colom Casasnovas des de la hisenda Santa Rosa a Catalina Joy, 10 de novembre de 1898. Font: arxiu particular d'Antònia Rullan Colom.

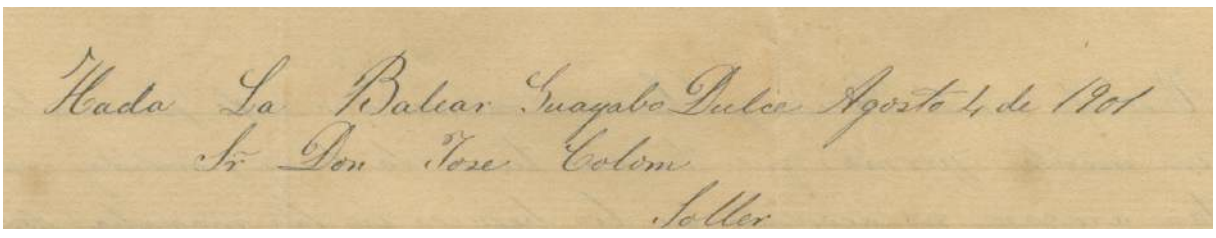


Figura 4: Imatge de la capçalera d'una carta escrita per Antoni Colom Casasnovas des de la hisenda La Balear a Antoni Josep Colom, 4 d'agost de 1901. Font: arxiu particular d'Antònia Rullan Colom.

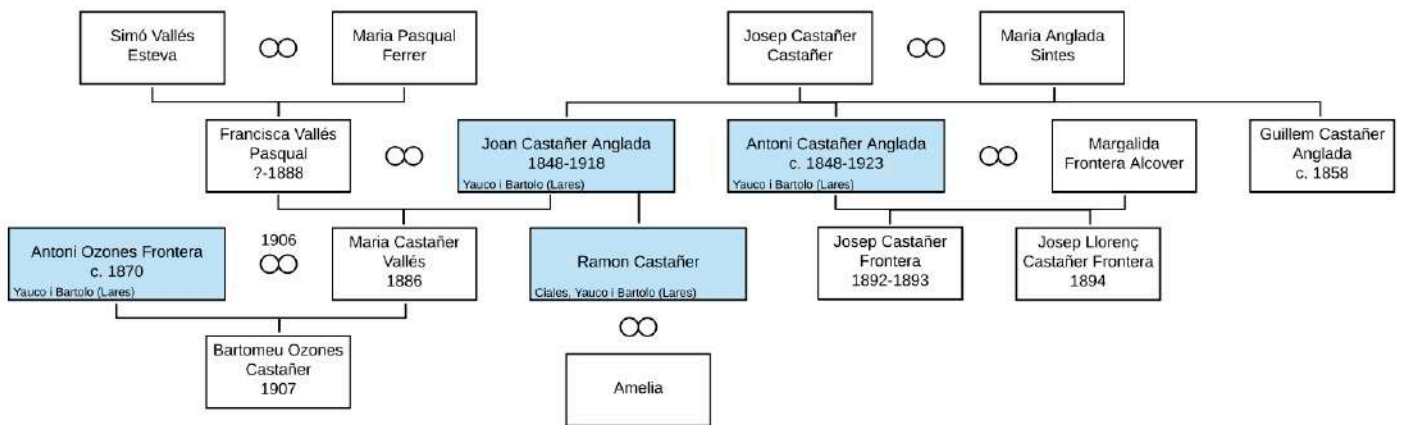


Figura 5: Arbre genealògic de la família Castañer. Font: elaboració pròpia.



Figura 6: Fotografia d'Antoni Josep Colom Casasnovas a Puerto Rico. Font: arxiu particular d'Antònia Rullan Colom.



Figura 7: Fotografia de la casa de la hisenda d'Hermanos Colom a Ciales. Font: arxiu particular d'Antònia Rullan Colom.



Figura 8: Fotografia d'Antoni Colom Casasnovas a Palma. Font: arxiu particular d'Antònia Rullan Colom.



Figura 9: Vista interior de la plaça de la hisenda Limón, propietat de la família Marquès. Font: arxiu particular.

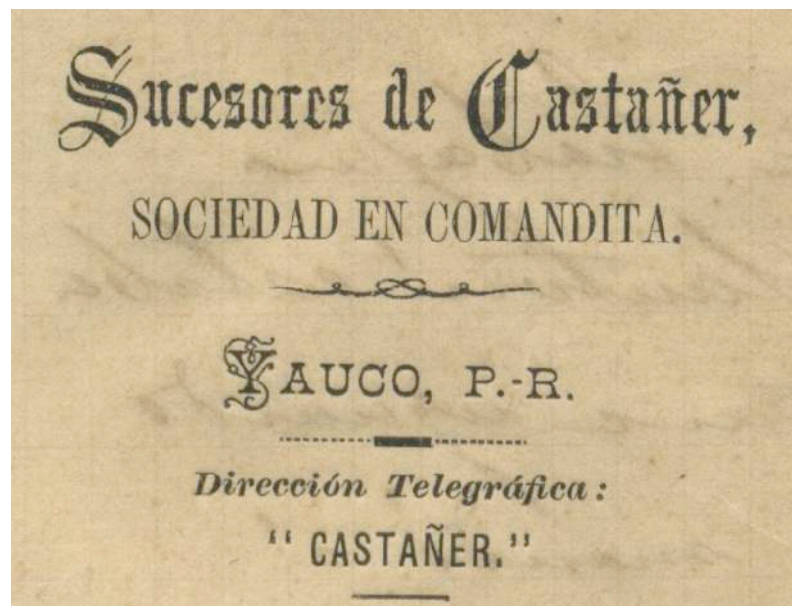


Figura 10: Imatge de la capçalera de Sucesores de Castañer a una carta escrita per Joan Colom Casasnovas des de Yauco a Antoni Josep Colom, 28 d'octubre de 1897. Font: arxiu particular d'Antònia Rullan Colom.