



**Universitat de les
Illes Balears**

Facultat d'Educació

Memòria del Treball de Fi de Grau

**Per què el sistema de comunicació bimodal pot
ser útil per a persones no sordes: el cas de la
síndrome de Down**

Sílvia Bisbal Mora

Grau d'Educació Infantil

Any acadèmic 2019 - 2020

DNI de l'alumne: 45613263P

Treball tutelat per Lluís Barceló Coblijn

Departament de Filologia Catalana

S'autoritza la Universitat a incloure aquest treball en el Repositori Institucional per a la seva consulta en accés obert i difusió en línia, amb finalitats exclusivament acadèmiques i de recerca.	Autor		Tutor	
	Sí	No	Sí	No

Paraules clau del treball: comunicació bimodal, síndrome de Down, integració educativa, llengües de signes, educació infantil

Resum:

El treball de fi de grau següent dóna a conèixer l'ús del sistema de comunicació bimodal per fer front a la dificultat comunicativa dels infants que pateixen síndrome de Down (SD), aprofundint en com combatre aquesta dificultat en les escoles ordinàries. Es realitza una entrevista a un expert per saber en què consisteix l'ús del sistema de comunicació bimodal, com s'utilitza i de quina manera s'ensenya als infants amb SD. També s'indaga en l'ús que es fa a les escoles ordinàries, on sol desenvolupar-se entre l'infant amb SD i el mestre. Per això, es planteja una proposta de millora que consisteix en la utilització integral del sistema bimodal a les aules ordinàries, és a dir, que els companys del nin amb SD aprenguin a signar el sistema bimodal. D'aquesta manera, es pretén aconseguir una major integració educativa dels infants amb la síndrome a través de la facilitació de la comunicació dins les aules. Aquesta proposta de millora s'enfoca en l'educació infantil, sobretot per infants de tres a sis anys.

- **Paraules clau:** sistema bimodal, comunicació, síndrome de Down, educació infantil, llengua de signes.

Abstract:

The following graduate thesis approaches the use of the bimodal communication system to deal with the communication difficulty that children with Down syndrome (DS) have, delving into how to confront this problem at the ordinary schools. An interview with an expert is made, in order to find out what the bimodal system consists of, how it is used and how it is taught to DS children. It is also investigated its use at ordinary schools, where it is usually developed between the DS child and the teacher. Therefore, an improvement proposal is proposed, which consists in the use of the bimodal system in ordinary classrooms, that is to say, that the classmates of DS child learn to sign the bimodal system. In this way, the aim is to achieve greater educational integration of children with the Down syndrome through the facilitation of communication in the classroom. This improvement proposal focuses on early childhood education, especially on children aged three to six.

- **Key words:** bimodal system, communication, Down syndrome, Nursery education, sign language.

Índex

1. Introducció.	7
2. Objectius.	8
3. Metodologia utilitzada per desenvolupar el treball.	9
4. Estructura i desenvolupament dels continguts.	10
4.1. Marc teòric.	10
4.1.1. Què és la síndrome de Down?	10
4.1.2. Què és el sistema de comunicació bimodal?	12
4.1.3. Ús del bimodal per millorar la comunicació de l'infant amb SD.	13
4.2. Entrevista amb l'expert de l'Associació ASNIMO.	14
4.2.1. ASNIMO.	14
4.2.2. Com s'utilitza el sistema bimodal en infants amb SD?	15
4.2.3. Quins són els primers signes que s'aprenen?	17
4.2.4. Ús del sistema bimodal per a infants amb SD a l'escola ordinària.	18
4.2.5. Dificultats que es troben els infants amb SD usuaris del sistema bimodal als centres ordinaris.	20
4.3. Proposta de millora: protocol d'integració a través del sistema bimodal.	22
4.3.1. Introducció.	22
4.3.2. Objectius.	22
4.3.3. Àmbit: elements curriculars afectats.	23
4.3.4. Integració educativa: sistema de comunicació bimodal.	25
4.3.5. Vocabulari bàsic per a la classe (mestre i companys de l'infant amb SD).	26
4.3.6. Recursos per treballar a classe.	29
4.3.7. Conclusions.	32
5. Conclusions del TFG.	34
6. Webs consultades i material en xarxa.	36
7. Referències bibliogràfiques	37
8. Annexos.	40

Índex d'abreviatures

- TFG: treball de fi de grau
- SD: síndrome de Down
- NEE: necessitats educatives especials
- SAAC: sistemes augmentatius i alternatius de comunicació
- CAA: comunicació augmentativa i alternativa
- ASNIMO: Associació Síndrome de Down de Balears
- SEDIAP: Servei de Desenvolupament Infantil i Atenció Primerenca

1. Introducció.

El tema del qual es parlarà i reflexionarà en aquest treball de fi de grau (TFG) és sobre el sistema de comunicació bimodal, què és i de quina manera pot beneficiar els infants que necessiten ajuda per desenvolupar el seu llenguatge i la seva comunicació, i de manera més específica, els infants diagnosticats amb la síndrome de Down. En aquest treball ens centrarem en els infants de 0 a 6 anys. He triat aquest tema per fer el meu TFG per dues raons:

- Interès personal: des de fa uns anys, el meu interès pels sistemes de comunicació alternatius i augmentatius ha anat creixent pel fet que a mesura que anava completant la carrera universitària, m'adonava que no ens parlaven gaire dels sistemes de comunicació, ni de les llengües de signes. En algunes assignatures esmentaven la seva existència, i no va ser fins segon de carrera, amb l'assignatura *Habilitats Lingüístiques per a l'Educació Infantil* d'en Lluís Barceló (tutor del TFG) que ens en varen parlar una mica, sobre la llengua de signes. A partir d'aquesta assignatura, vaig començar a interessar-me més pels sistemes de comunicació. A través de totes aquestes experiències, i amb la posterior tria de temes pel TFG, vaig decidir que volia que el meu TFG s'enfocàs en el tema de la llengua de signes per tal de donar a conèixer una mica més aquest el món. Finalment vaig decidir que el TFG se centraria a estudiar el sistema de comunicació bimodal i si aquest sistema és útil amb nins amb síndrome de Down pel fet que al centre on he cursat les pràctiques de 3 – 6 anys hi ha un cas d'una nina amb síndrome de Down a la qual li ensenyen el sistema bimodal, i em va interessar molt. Després de parlar-ho amb el tutor, vàrem decidir centrar el TFG a l'aplicació del sistema de comunicació bimodal en nins amb síndrome de Down.
- Visibilització i integració: moltes vegades quan hom pensa en la imatge d'infant, pot venir al cap un nin capaç d'adquirir coneixements i de desenvolupar les seves capacitats de manera adequada, però aquesta imatge de vegades es troba lluny de la realitat. La realitat és que hi ha molts d'infants que necessiten una ajuda, un suport per desenvolupar les mateixes capacitats que els altres nins, ja sigui perquè tinguin un retard maduratiu, del llenguatge, o de la parla. Però també hi ha la possibilitat que l'infant sigui un nin amb necessitats educatives especials (NEE). Aquests nins són moltes vegades oblidats per la societat, per això trob que és molt important fer visibles aquests infants, i donar-los l'ajuda que necessiten per tal que sigui possible la integració de tots els infants a una aula, siguin

nins NEE o no. Per això vaig pensar que el meu TFG s'havia d'enfocar a l'ajuda de la visibilització de tots els infants que es troben dins les aules ordinàries. Moltes vegades s'oblida que són nins que necessiten una ajuda extra per tal de poder aprendre el mateix que els seus companys, o aprendre el màxim que les seves capacitats els permeten.

Una tercera raó va sorgir a la vegada que estava cercant informació per construir el marc teòric, i és que em vaig trobar amb la tesi doctoral de Jordina Sánchez Amat (2015) que investiga la llengua de signes i la llengua escrita en un marc educatiu i com tot intervé amb un infant sord. En la tesi es parla del sistema de comunicació bimodal i de com no és molt recomanable el seu ús en infants totalment sords, però a l'hora d'explicar què són els sistemes augmentatius i alternatius de comunicació (SAAC), només explica que són sistemes de reforç que potencien la comunicació a infants que pateixen trastorns motors, del llenguatge, intel·lectuals, etc. Encara que la tesi es troba enfocada a persones sordes, en cap moment parla dels infants que pateixen una sordera lleu o parcial. Els nins amb SD no solen patir una sordesa total, però sí que és comú trobar problemes auditius lleus o importants. Per això, com que trobam que a la tesi s'ha desatès una mica part de la comunitat amb dificultats auditives, en aquest TFG s'ha volgut fer una aproximació a un aspecte que no s'ha cobert a la tesi, que és donar a conèixer com els SAAC (en aquest cas, el sistema de comunicació bimodal) són útils per a les persones parcialment sordes, com és el cas de les persones Down.

2. Objectius.

Amb aquest TFG es pretén assolir una sèrie d'objectius, els quals es poden classificar en dos grups:

- Objectiu general:
 - Entendre de quina manera el sistema de comunicació bimodal pot ser positiu i útil per als infants amb síndrome de Down.
- Objectius específics:
 - Determinar per què s'utilitza el sistema bimodal i no un altre tipus de sistema o llengua de signes en nins amb SD.
 - Saber quina relació i possibles efectes positius hi ha entre el bimodal i la síndrome de Down.

- Esbrinar de quina manera es pot treballar el sistema bimodal a les aules per nins amb la síndrome de Down.
- Crear una proposta de millora per integrar els infants amb síndrome de Down a les aules utilitzant el sistema de comunicació bimodal.

3. Metodologia utilitzada per desenvolupar el treball.

Per poder desenvolupar i dur a terme aquest TFG, s'ha utilitzat una varietat de recursos per tal de fer el treball el més rigorós, educatiu i útil possible.

La metodologia de recerca s'ha basat en la revisió i bibliografia d'articles científics, com ara *Archivos argentinos de pediatría*, de la Dra. Kaminker i la Dra. Armando; article de revistes en línia d'entitats avalades internacionalment, com ara *Canal Down21*, tesis, com ara *Llengua de signes i llengua escrita en la modalitat educativa bilingüe i en la intervenció amb l'infant sord*, de Jordina Sánchez Amat; articles acadèmics, com ara *El currículum bimodal como marco metodológico y para la evaluación: principios básicos y mejoras obtenidas en aprendizajes y rendimiento de los estudiantes*, de Pere Marquès Graells i Isabel Álvarez Cánovas; i fundacions que parlen dels infants amb SD, els SAAC (concretament el sistema bimodal) i el món de l'educació, com és el cas de la *Fundación Iberoamericana Down21*.

També s'ha consultat el diccionari de llengua de signes espanyola *Spread the sign* i l'*Annex del Decret 71/2008, de 27 de juny, pel qual s'estableix el currículum de l'educació infantil a les Illes Balears*, material que s'ha utilitzat per desenvolupar la proposta de millora que es proposa al treball.

A més a més, s'ha realitzat una entrevista a l'associació ASNIMO, concretament a la terapeuta i logopeda Anna Martín. L'objectiu de l'entrevista és conèixer de quina manera s'ensenya i utilitza el sistema bimodal als infants amb SD, així com veure de quina manera es treballa conjuntament amb els centres (en aquest cas, ordinaris) per tal d'aconseguir que l'infant pugui dur a terme una comunicació exitosa dins l'aula. També s'ha intentat esbrinar quins són els aspectes que s'han de millorar al sistema educatiu per tal d'aconseguir una integració educativa de l'infant dins una aula d'una escola ordinària. Per tal de veure si les idees que explica Anna són compartides o debatudes per altres autors, s'ha fet una anàlisi amb comparació i contrast amb referències bibliogràfiques. L'entrevista es pot consultar a l'annex.

4. Estructura i desenvolupament dels continguts.

4.1. Marc teòric.

Parlarem de la síndrome de Down i les característiques que atorga als infants que la pateixen, centrant-nos en la part que dificulta la comunicació i la parla. Explicarem el sistema de comunicació bimodal, en què consisteix i les seves característiques i es demostrarà com aquesta és una opció vàlida per combatre la barrera de la comunicació dels infants amb SD. També parlarem de per què s'utilitza el sistema bimodal com a sistema de comunicació de reforç per aquests nins i no la llengua de signes, opció aparentment vàlida pel fet que molts infants amb SD presenten discapacitats auditives.

4.1.1. Què és la síndrome de Down?

La SD és un trastorn genètic. L'infant neix amb una còpia extra del cromosoma vint-i-u, és a dir, que en lloc de tenir dos cromosomes vint-i-u, en té tres (o una part del tercer). Aquesta síndrome causa un retard mental i una discapacitat intel·lectual (el grau és diferent a cada individu), i dóna unes característiques físiques, psicològiques, motores i sensorials que afecten tots els infants amb aquesta síndrome. És important tenir en compte que entre les persones amb SD es troben diferències del desenvolupament físic i cognitiu depenent de l'ambient i herència de cada persona (Basile, 2008: p.9).

Pel que fa a les característiques físiques, és comú que les persones amb SD presentin:

- Estatura baixa.
- Extremitats curtes.
- Dits curts.
- Orelles i nas petit.
- Coll curt.
- Llengua gran que dificulta tenir la boca tancada.
- Envelliment prematur.

entre altres. Pel que fa a les característiques motores, s'ha trobat que a tots els casos de persones amb SD es presenta una hipotonia muscular generalitzada (és a dir, el to muscular, la força muscular no és l'adient), fet que dificulta l'aprenentatge motor (Basile, 2008: pp.16-18).

Si hom es fixa en les característiques psicològiques, trobarem que hi ha molts d'estereotips sobre la personalitat de les persones amb SD. Si bé és cert que hi ha certes característiques que es troben en moltes persones que tenen la SD, no per tenir aquest trastorn genètic tots presentaran les mateixes característiques. Dit això, alguns comportaments típics que es poden observar amb més freqüència entre les persones amb SD són:

- Poca iniciativa.
- Poca capacitat per controlar les seves emocions.
- Dificultat per canviar conductes.
- Resistència als canvis.
- Capacitat de resposta i reacció baixa (sobretot pel que fa a esdeveniments externs i constància, puntualitat i tenacitat a l'hora de treballar (Downciclopedia, s.d.: p.1)¹.

Quant a les característiques sensorials que presenten aquests infants, és molt comú que manifestin problemes oculars, com per exemple cataractes, estrabisme o trastorns de refracció. També és molt comú que tinguin problemes auditius en diferents graus per cada infant, els quals anirien des de lleus a greus. A més a més, els infants amb SD poden presentar problemes de la parla, tant a l'hora d'adquirir una bona comunicació oral, com a l'hora de l'adquisició de la gramàtica i les seves normes (Kaminker & Armando, 2008: p.256). Algunes d'aquestes característiques dificulten molt l'adquisició del llenguatge (com és el cas de la forma física de la llengua, els problemes auditius i oftalmològics). Aquests problemes fan que sigui molt complicada tant la comunicació oral com escrita durant la infància de la persona amb SD. Per això, no és estrany que es complementi l'ús de la llengua oral amb un sistema de comunicació de signes per tal de facilitar la interacció entre persones. Un dels sistemes de comunicació utilitzats amb freqüència amb els infants amb SD és el sistema bimodal, del qual parlarem a continuació.

¹ Document consultat a:
<https://www.downciclopedia.org/informacion-basica-sobre-el-sindrome-de-down/caracteristicas-psicologicas>

4.1.2. Què és el sistema de comunicació bimodal?

El sistema de comunicació bimodal és, tal com comenta Marc Monfort,

“un concepto genérico que incluye cualquier programa que combine el uso de signos manuales con el lenguaje oral así como las adaptaciones de las estrategias de interacción, con el fin de mejorar la comunicación y de potenciar el acceso al habla” (Monfort, 2006).

És a dir, el bimodal és un sistema de comunicació que s'utilitza com un suport a la parla i que el seu objectiu és millorar la comunicació (d'una persona amb una altra), o l'aprenentatge d'aquest. Com que a molts d'infants amb la síndrome els costa molt l'aprenentatge i l'ús del llenguatge oral a causa de les característiques –físiques i cognitives– anteriorment esmentades, el sistema bimodal els proporciona el suport que necessiten establir una comunicació exitosa (Kumin, s.d.).

El sistema bimodal pot ésser un sistema de comunicació alternatiu i/o augmentatiu, depenent de com s'utilitzi en cada cas: si s'utilitza com un sistema de comunicació alternatiu significa que el sistema bimodal substitueix la parla. Si s'utilitza com un sistema de comunicació augmentatiu, aleshores significa que acompanya la parla, és a dir, que és un reforç per a l'oralitat de la persona, normalment en forma de signes, pictogrames, o dibuixos. En el cas del sistema bimodal, s'utilitzen signes que el que fan és acompanyar la parla de l'infant, entre els quals destaquen les paraules clau de les frases. Per exemple, si l'infant està molt cansat de jugar al parc i vol anar a casa, les paraules que l'infant signaria serien “cansat” i “casa”. D'aquesta manera, s'assegura que la informació essencial que l'infant vol transmetre arriba de manera exitosa al receptor, com ara a la seva mare, a un amic, un germà o el seu mestre.

Molts d'aquests signes provenen del vocabulari de la llengua de signes, tot i que, gràcies al fet que el sistema bimodal es pot anar modificant depenent de les necessitats de cada individu, alguns signes són creats específicament per un nin, ja sigui perquè la seva motricitat fina no li permet realitzar un signe en concret, com perquè li resulta difícil aprendre aquell signe (Monfort, 2006). Els signes es van incorporant a la comunicació de l'infant de manera progressiva, i tot i que no hi ha un consens sobre quin és el moment idoni per anar

introduint els signes de comunicació bimodal a la parla, Patricia Díaz-Caneja recomana fer-ho des d'un inici:

“acompañar, desde los primeros momentos, algunas de nuestras palabras con signos. No son necesarios demasiados signos, sobre todo al principio. Pero sí es importante incorporar, los elegidos, en todas nuestras interacciones con el niño” (Díaz-Caneja, 2006).

És a dir, qualitat abans que quantitat: el sistema bimodal no està pensat perquè el nin s'apregui molts signes en un període de temps determinat sense saber què signifiquen i no els assoleixi; el que se cerca és que l'infant vagi integrant, de manera natural, els signes que s'usen diàriament en una conversa entre, per exemple, la seva mare o la seva mestra i ell.

4.1.3. Ús del bimodal per millorar la comunicació de l'infant amb SD.

Entre les característiques de la SD que expliquen la Dra. Patricia Kaminker i la Dra. Romina Armando (2008), exposen que “al voltant del 50% dels nins amb SD té una pèrdua de l'audició del tipus conductiu, neurosensorial o mixta, amb tots els graus, des de lleu a greu” (Kaminker & Armando: 2008). Pel que fa a la parla, tal com ens diuen Libby Kumin i Patricia Díaz-Caneja (s.d.):

“normalmente, los niños con síndrome de Down están listos para comunicarse mucho antes de que sepan hablar. Algunos ya dominan todos los prerrequisitos pragmáticos y lingüísticos, y están listos para usar el lenguaje para comunicarse, dos o tres años antes de que estén preparados para usar el habla y sepan hacerlo” (Kumin & Díaz-Caneja, s.d.).

Tenint en compte aquestes afirmacions, no és estrany que es recomani l'ús del sistema bimodal que, segons Marc Monfort (2006), “es uno de los sistemas aumentativos y/o alternativos más utilizado en el ámbito de la educación de los niños y niñas con retraso mental” per ajudar els nins amb SD a comunicar-se de manera òptima sense que es frustrin pel fet de no poder-se comunicar correctament. S'ha de destacar que s'espera que un infant amb SD acabi parlant de forma oral; és per això que es fa ús del bimodal i no de la llengua de

signes. La llengua de signes està pensada per ser utilitzada tota la vida, però el sistema bimodal està pensat per poder anar reduint el seu ús si fos necessari en qualsevol moment. A més, la dificultat d'aprenentatge de la llengua de signes és més alta que la del bimodal, i tal com diu Marc Monfort (2006): “es probable que para la mayoría de ellos se trate sólo de un "empujón" provisional, durante un par de años”, per tant, no és necessari que aquests infants aprenguin una llengua o un sistema complex, perquè s'espera que arribi un punt on no el faran servir més (Monfort, 2006).

4.2. Entrevista amb l'expert de l'Associació ASNIMO.

En aquest punt s'aprofundirà en l'entrevista realitzada a Anna Martín, logopeda i terapeuta del Servei de Desenvolupament Infantil i Atenció Primerenca (SEDIAP) de la Fundació Associació síndrome de Down de Balears (ASNIMO).

No s'exposarà l'entrevista en sí, sinó que es destaquen els punts i les explicacions interessants i útils per aquest TFG. Per ampliar els coneixements vegeu l'annex.

4.2.1. ASNIMO.

La història d'ASNIMO, tal i com expliquen a la seva pàgina web², és la següent:

“La Asociación Síndrome de Down de Baleares (ASNIMO) se fundó en 1976, convirtiéndose en la primera entidad en España (y la 2ª en el mundo) especializada en síndrome de Down (S.D.). Desde la entidad se ha trabajado activamente en la promoción del movimiento asociativo del S.D. mediante la creación y apoyo a asociaciones análogas en España y en el extranjero. Actualmente, nuestra entidad ofrece una atención integral a personas con S.D., o con otras discapacidades afines, y a sus familias, durante todas las etapas de la vida” (ASNIMO, s.d.).

L'Associació treballa també amb les escoles que necessiten i/o demanen la seva ajuda. Ofereixen assessorament als centres sobre com tractar i ensenyar els nins amb SD a les aules i de quina manera afavorir la comunicació. Entre les propostes que fan, una d'elles és la de la utilització del sistema bimodal per aquests nins que els costa (o no fan ús de) l'oralitat.

² Pàgina web de l'Associació ASNIMO: <http://asnimo.com/>

Fa molts anys que fan un suport a la comunicació oral dels infants amb SD amb el sistema de comunicació bimodal, veient com el seu ús aconsegueix resultats positius. A continuació, veurem com s'utilitza el sistema bimodal en infants amb SD i quin ús se'n fa a les escoles (en aquest cas, ordinàries).

4.2.2. Com s'utilitza el sistema bimodal en infants amb SD?

A l'entrevista (vegeu annex), Anna Martín explica que una bona comunicació, tant verbal com no verbal és imprescindible per tal d'aconseguir una interacció òptima entre dues o més persones. La impossibilitat de dur a terme aquesta interacció pot causar una frustració de la persona, que va augmentant si no s'aconsegueix posar-hi solució. És per això que l'adquisició d'una comunicació efectiva és un dels objectius més importants per a una persona. Normalment, un infant comença a dir les seves primeres paraules en el moment que ha integrat i entès l'estructura d'una llengua, i a poc a poc arriba a construir frases més elaborades i parlar amb més fluïdesa. A partir d'aquí, va adquirint unes destreses comunicatives que l'ajudaran a obtenir una comunicació eficaç amb altres persones.

Anna exposa que, en el cas dels infants amb SD, trobam que hi ha un retard a l'hora de començar a dir les seves primeres paraules a causa de les característiques pròpies de la síndrome: la hipotonia muscular, l'apràxia, l'anatomia de la boca i els problemes d'oïda fan que sigui difícil per l'infant poder comunicar-se en el moment que ja ha adquirit l'estructura d'una llengua. És a dir, quan un infant amb SD entén el significat de les paraules i comença a voler comunicar-se, totes aquestes característiques, que afecten les estructures fisiològiques que sustenten la parla, li impedeixen articular bé les paraules i poder comunicar-se de manera exitosa. És per això, que des de fa molts anys, des de l'Associació síndrome de Down de les Balears, es proposa el sistema de comunicació bimodal per donar un suport a la parla d'aquests infants i així millorar la seva comunicació durant el temps que sigui necessari. Dolores Abril Abadín, Clara I. Delgado Santos i Ángela Vígara Cerrato comenten que els SAAC

“permiten que personas con dificultades de comunicación puedan relacionarse e interactuar con los demás, manifestando sus opiniones, sentimientos y la toma de decisiones personales para afrontar y controlar su propia vida” (Abril, Delgado & Vígara, 2012: p.7).

Per tant, recomanar el sistema bimodal com un reforç a la parla és comprensible.

Pel que fa a la durada del sistema bimodal en infants amb SD, aquest no té una duració determinada, sinó que s'utilitza el temps que faci falta. El sistema bimodal s'adapta al ritme de l'infant, per això, aquest tipus de comunicació pot dur-se a terme tant en un període de temps breu com durant tota la vida (si escau). Fins i tot hi ha nins que no en fan ús del sistema perquè la seva oralitat és suficient per comunicar-se de manera exitosa.

En infants amb SD, Anna indica que el sistema de comunicació bimodal s'utilitza com a sistema augmentatiu. Un sistema augmentatiu mai intentarà substituir la llengua oral, sinó que el que farà serà acompanyar la parla d'un infant que necessita un suport per a poder comunicar-se. En un futur, s'espera que aquests infants puguin utilitzar l'oralitat, per això el bimodal no s'utilitza com a sistema alternatiu de la parla, perquè es confia en el fet que es pugui anar minvant el seu ús fins a arribar un moment en què els infants no necessitin més d'aquest suport. Gràcies a l'estructura del sistema bimodal, que es basa en l'estructura de la llengua oral, a aquests nins els resulta més fàcil passar de l'ús de signes a la llengua oral. Marc Monfort, Ángel Rojo Jr i Adoración Juárez Sánchez diuen el mateix, afirmant que:

“la comunicación bimodal, como alternativa de comunicación no verbal, es con frecuencia más indicada [...] por su proximidad estructural al lenguaje oral” (Monfort, Rojo & Juárez ,1982: p.6).

El sistema bimodal funciona de tal manera que el que aconsegueix amb el seu ús és potenciar la relació entre el signe i la paraula que designa, i ho aconsegueix atribuint a les paraules un signe que es dugui a terme en funció del nombre de síl·labes, per exemple, el signe de la paraula “groc” es fa amb la palma de la mà mirant a l'esquerra, girant el canell lleugerament una vegada cap a la dreta de tal manera que la palma de la mà quedi cap a tu. Aquest signe només es mou una vegada perquè la paraula “groc” té una síl·laba, en canvi, si fos una paraula de tres síl·labes, el signe tendria tres moviments. Així, l'associació entre el sistema bimodal i la llengua oral es fa de manera natural. El sistema bimodal anirà complementant a la parla durant el temps que l'infant necessiti, i a poc a poc el nin anirà fent menys i menys signes per donar pas a la parla sense necessitat d'un suport.

4.2.3. Quins són els primers signes que s'aprenen?

Per a l'ensenyament del sistema de comunicació bimodal, Anna Martín diu que és necessari que els infants ja hagin començat a manifestar el seu interès a comunicar-se i no ho puguin fer a causa de les incapacitacions físiques pròpies de la SD. Al voltant dels divuit-vint mesos és l'edat on els experts coincideixen en el fet que és bon moment per anar adquirint el sistema bimodal i complementar-lo a la parla. Inicialment, s'aprofita l'ús dels gestos naturals que fa el nin (gestos que no s'han ensenyat, sinó que són generats al fet que l'infant es vol comunicar) per facilitar la introducció dels signes bimodals, els quals s'acosten molt als gestos que faria de manera natural l'infant. Així, ens asseguram que els signes no tinguin una dificultat elevada i siguin relativament fàcils d'aprendre.

Anna Destaca que els primers signes bimodals que s'ensenyen a l'infant solen ser **signes propis d'expressions que s'utilitzen al dia a dia**, com és el cas de “vine”, “ja està”, “hola”, “adéu” “agafar”, “donar”, “jugar”, etc. També, com a primers signes, se'ls ensenyen **aquells que fan referència a les necessitats bàsiques de l'infant**, com és el cas de “pipí”, “caca”, “gana”, “menjar”, “dormir”, etc. A partir d'aquí, a poc a poc aniran aprenent un vocabulari més específic, per exemple, el vocabulari referent al menjar, signes tals com els de les fruites, les verdures i els coberts per poder menjar i beure. Per tal de motivar aquests infants a utilitzar i aprendre de cada vegada més el sistema de comunicació bimodal, el primer **vocabulari que** aprenen els infants amb SD **parteix dels seus interessos**, és a dir, si a un nin amb SD li agrada molt anar a la platja, els signes que se li mostraran estaran relacionats amb la platja: “arena”, “aigua”, “mar”, “pala”, “poal” i “platja”, per exemple. Per a referir-se a persones, és comú que l'infant amb SD utilitzi signes-nom, els quals només són aplicats a persones del dia a dia del nin, ja que seria molt difícil posar-li un signe a tots els companys de classe (per exemple). La família, els amics més propers de la classe, i els mestres que solen estar amb ell (tutora d'aula, mestre d'atenció al llenguatge (AL)) són els que solen tenir assignat un signe-nom, normalment triats per ells mateixos o amb l'ajuda d'un expert.

Monfort diu quasi el mateix que Anna, tot i que afegeix més vocabulari. Ell expressa que:

“el primer objetivo, es proporcionar al niño un instrumento de expresión que le permita lo más pronto posible referirse a otra cosa que lo meramente actual (el "aquí y ahora" al que tiene acceso mediante gestos naturales para señalar). En efecto, podrá "hablar" de objetos y personas ausentes (el abuelo, un amigo...), de sentimientos (enfado, miedo), de conceptos abstractos (arriba, lejos, mucho...); podrá expresar sus opiniones (me gusta, es feo, malo....) y hacer preguntas (¿dónde está?, ¿por qué?)” (Monfort, 2006).

4.2.4. Ús del sistema bimodal per a infants amb SD a l'escola ordinària.

La introducció del sistema de comunicació bimodal per a infants amb SD a les escoles ordinàries és una tasca que requereix l'ajuda de pedagogs, logopedes i terapeutes. És per això que moltes escoles compten amb l'ajuda d'entitats i associacions formades per aquests especialistes. Anna ens indica que ASNIMO és una d'elles. El principal suport que fan a l'escola es duu a terme a través de **coordinacions entre especialistes i docents**. Es duen a terme de manera semestral i s'utilitza per intercanviar informació de l'infant amb SD. Donen i reben informació tant amb l'especialista de l'associació que treballa amb el nin en moments extraescolars, com els docents que treballen amb l'infant a l'escola.

A la primera coordinació, l'especialista d'ASNIMO explica als docents en què consisteix el sistema de comunicació bimodal i com s'ha d'aplicar amb l'infant. També dona en forma de llistat un recull de tots els signes bimodals que l'infant utilitza en aquell moment per tal que la mestra els pugui anar aprenent i aplicant a l'hora de parlar amb l'infant amb SD. El vocabulari es canvia i adapta a les necessitats i interessos de cada infant. El llistat està format pels signes bimodals i un dibuix que explica com s'han de signar. A continuació veurem un exemple d'un model de llistat creat per Anna Martín:

A continuació podeu veure un recull del repertori a nivell gestual i oral de la XXXXX.

- Les paraules marcades amb un (*) estan en procés d'adquisició.
- Les paraules en **groc** són les que sempre van acompanyades d'una producció oral.

ESTATS D'ÀNIM	ACCIONS	ALTRES
Content	Ajuda	Adéu
Enfadat	Ballar	Aquí
Trist	Beure	Aquest
	Cantar	Hola
ALIMENTS	Caure	Guapo/a*
Aigua	Córrer	Més
Galeta	Donar	No
Gelat*	Dormir	Perdó*
Pa*	Fer feina	Si
Plàtan	Guardar / Arraconar	
	Ja està / S'ha acabat	OBJECTES
	Jugar	Jaqueta
ANIMALS	Menjar	Motxilla
Ànec	Mirar	Sabates
Animals	Obrir	Telèfon
Cargol	Pentinar*	
Cavall	Pintar	Casa
Gall / Gallina	Pixar*	Escola*
Gat	Rompre / Romput	
Gos	Venir (vine)	Cotxe
Mosquit	Voler	Moto
Pollet / Ocell		Barco
Porc		Avió
Vaca		
		Conte
		Música
		Pompes
		Globus

Figura 1. Model d'un llistat de vocabulari bimodal, cedit per Anna Martín (2020).

Si els docents no entenen qualque signe, Anna declara que es pot demanar un recurs més visual, com per exemple la gravació de l'especialista signant determinat signe. Fins i tot, si els mestres ho necessiten i ho demanen, es pot organitzar un dia on l'expert pot anar a l'escola i ensenyar de manera presencial a fer els signes de manera correcta. L'única ajuda que no es proporciona des de l'associació és la possibilitat de fer alguna formació o curset per

tal d'aprendre el sistema de comunicació bimodal, ja que troben que no és viable pel fet de ser un sistema de comunicació tan personalitzat a cada infant.

Les següents coordinacions (que ja són semestrals) s'utilitzen per resoldre dubtes o crear/donar nous signes. Per exemple, una professora esmenta que l'infant amb SD de vegades no vol signar un signe en concret, doncs l'especialista li pot donar unes pautes per a intentar que s'animi a signar-lo, o li pot fer algunes recomanacions de com motivar l'infant perquè signi. Un altre exemple seria que la professora veu que darrerament, l'infant vol comunicar que li fa mal una cama però que no sap com signar-ho i amb la comunicació oral no li és suficient per fer-se entendre; l'especialista li pot suggerir alguns signes perquè li ensenyi a l'infant que cada vegada que vulgui dir que li fa mal la cama, ho faci amb aquest signe. S'ha de destacar que totes les intervencions que fa l'especialista, la informació que dóna i ajuda que proposa són recomanacions, no obligacions, és a dir, l'escola no té per què posar en pràctica el que suggereix, sinó que ells trien què utilitzar i què no.

L'ús del sistema de comunicació bimodal a les escoles el trobam, com hem esmentat anteriorment, normalment entre el tutor d'aula i l'infant amb SD. Ana diu que això és degut al fet que no hi ha cap hora ni moment reservat a l'ensenyament del sistema bimodal dins les aules. Els companys de classe del nin amb SD molt possiblement veuen que l'infant utilitza signes propis del sistema bimodal amb el mestre, i potser desperta la seva curiositat i facin preguntes sobre els signes, però aquest escenari és dels més ideals que podem imaginar. Com que a les escoles no hi ha un programa d'introducció de cap mena de sistema de comunicació alternatiu a les aules (en aquest cas, del sistema de comunicació bimodal), hem d'assumir que els infants no saben comunicar-se amb l'infant amb SD a través de l'oralitat i els signes bimodals de manera conjunta.

4.2.5. Dificultats que es troben els infants amb SD usuaris del sistema bimodal als centres ordinaris.

La implementació del sistema bimodal als centres és una tasca complexa que s'aconsegueix molt lentament. Durant tots els anys que Anna Martín (a través de l'associació ASNIMO) ha treballat juntament amb els centres per fer possible aquesta implementació, han notat una sèrie de dificultats que fan que l'experiència educativa de l'infant amb SD es vegi perjudicada.

Anna explica que un dels problemes que es poden observar a les escoles és la barrera del currículum educatiu. Els centres tenen l'obligació de seguir un currículum establert per la Conselleria d'Educació (en aquest cas, de les Illes Balears), però moltes vegades s'obliden que l'infant amb SD té unes necessitats i uns objectius que no es troben al currículum, i un d'ells és poder comunicar-se de manera adequada. Moltes vegades l'escola se centra en el que aprèn l'infant pel que fa al tema curricular i no veu el fet que el nin és incapaç d'expressar certes paraules o expressions, que no sap com dir el que pensa o el que vol en un moment determinat. És una dificultat que es veu de manera general a moltes escoles i es considera que s'hauria de fer menys èmfasi al tema curricular i més a les habilitats comunicatives i expressives.

Una altra dificultat que Anna comenta que es troba als col·legis és el moment en què un infant amb SD es comunica quasi exclusivament a través del sistema bimodal i fa un ús escàs o nul del llenguatge oral. El problema resideix en què els companys de classe no solen saber els signes propis de la comunicació bimodal, essent el mestre l'únic que sol parlar utilitzant els dos tipus de comunicació (oral i bimodal) amb el nin. Quan ens trobam un cas d'un infant on utilitza molt el sistema bimodal sol haver una incapacitat de comunicació entre el nin i els companys de classe (i del centre en general), fet que limita molt les interaccions entre ells. En aquests casos, és molt important que el tutor controli una mica el sistema bimodal i ajudi (tant com sigui possible) a crear estones de comunicació entre l'infant amb SD i els altres infants. Com que és impossible que el mestre assisteixi durant tota la classe les interaccions i comunicacions de l'infant amb SD i els companys, l'infant acaba perdent moltes oportunitats d'interacció comunicativa a l'escola. Aquest problema també l'esmenten Pilar Alonso, Ester Díaz-Estébanez, Blanca Madruga i Marian Valmaseda (1989) que diuen que:

“El niño sordo con comunicación oral exclusivamente está abocado en estas edades a recibir siempre poca información de lo que ocurre en su clase, o a que se le hable principalmente de situaciones descriptivas, del aquí y ahora, [...] las preguntas (dónde, por qué...), expresar sentimientos, etc.” (Alonso., Díaz-Estébanez, Madruga, & Valmaseda, 1989: p.23).

En aquest cas parlen dels nins sords, però es pot extrapolar també als infants amb problemes auditius severos, com és el cas dels infants amb SD.

4.3. Proposta de millora: protocol d'integració a través del sistema bimodal.

A causa de la falta de sistemes de comunicació bimodal que ajudin en la integració d'infants (en aquest cas, amb SD) que tenen dificultats en l'hora de comunicar-se amb altres, es fa una proposta de millora per intentar aconseguir una integració d'aquests infants als centres.

4.3.1. Introducció.

Són molts els infants NEE que es troben a les aules d'escoles ordinàries i que no tenen cap mena de facilitador per tal de poder aprendre al mateix nivell que la resta de companys. Entre els nins NEE es troben els infants amb SD, els quals, si volen anar a una escola ordinària, es troben tota mena de barreres.

De totes les dificultats que hi ha a l'escola, tant d'infraestructures, com de materials adaptats a ells (jocs, fitxes, etc.) hi trobam la gran barrera de la comunicació dins les aules, i que impedeix que l'infant tenguí l'oportunitat de gaudir de la mateixa experiència educativa que els seus companys. Això pot causar que el nin es desanimi i perdi la motivació de voler anar a classe i intentar comunicar-se amb els altres nins.

A través de la introducció del sistema de comunicació bimodal, s'intentaran aconseguir una sèrie d'objectius per tal d'aconseguir que la classe (tant la mestra com els companys) pugui comunicar-se amb l'infant utilitzant de manera conjunta, el sistema alternatiu de comunicació bimodal i l'oralitat.

4.3.2. Objectius.

Els objectius que s'intenten aconseguir amb aquest protocol d'integració són:

- Aconseguir una integració de l'infant amb SD a la classe a través del sistema de comunicació bimodal.
- Millorar la comunicació entre infant amb SD i mestre.
- Millorar la comunicació entre infant amb SD i companys.
- Proporcionar un llistat de signes per a poder establir una comunicació bàsica amb l'infant amb SD (necessitats bàsiques, emocions...).

- Promoure sistemes alternatius de comunicació (en aquest cas, el sistema bimodal) per a millorar l'ensenyament a les aules.

4.3.3. Àmbit: elements curriculars afectats.

A partir del currículum de les Illes Balears de l'any 2008³, i tenint en compte les característiques del sistema de comunicació bimodal i les característiques dels nins amb SD, s'han identificat una sèrie d'objectius que estaran en la proposta de millora del present treball, els quals són:

- Àrea de coneixement de si mateix i autonomia personal: fa referència a la construcció de vincles afectius, l'assoliment de l'autonomia personal i la maduresa emocional, les interaccions amb altres infants, el seu voltant i ell mateix i el desenvolupament de la seguretat de l'infant.

Els objectius que es treballen d'aquesta àrea són:

- Identificar gradualment les pròpies característiques, possibilitats i limitacions, desenvolupant sentiments d'autoestima i autonomia personal i gaudint de les pròpies descobertes i conquestes.
- Identificar i acceptar els propis sentiments, emocions, necessitats, vivències o preferències i ser cada cop més capaços de denominar-los, expressar-los, regular-los i comunicar-los als altres.
- Identificar i respectar les característiques, diferències, sentiments, emocions, necessitats o preferències dels altres, valorant-los i rebutjant les actituds discriminatòries.
- Orientar-se i actuar cada cop més autònomament en els espais quotidians relacionats amb les vivències periòdiques i amb les rutines, utilitzant de forma adequada termes bàsics relatius a l'organització de l'espai i del temps.

Els continguts que es treballen en el primer cicle són:

- Identificació, comprensió i expressió de vivències, sentiments, emocions, preferències i interessos propis i dels altres, mostrant respecte pels seus sentiments i emocions.
- Acceptació positiva de si mateix i de les pròpies possibilitats i limitacions.

³ Annex del Decret 71/2008, de 27 de juny, pel qual s'estableix el currículum de l'educació infantil a les Illes Balears.

- Exploració i consciència progressiva de les possibilitats i limitacions perceptives, motrius i expressives pròpies i dels altres, mostrant iniciativa en l'acció.

Els continguts que es treballen en el segon cicle són:

- Acceptació i valoració ajustada i positiva de si mateix i de les pròpies possibilitats i limitacions.
 - Reconeixement de la identitat i característiques dels altres, acceptant-les i valorant-les positivament, respectant les diferències personals i físiques.
 - Identificació, comprensió i expressió dels propis sentiments, emocions, vivències, preferències i interessos, respectant també els dels altres.
 - Exploració i presa de consciència de les pròpies possibilitats i limitacions perceptives, motrius i expressives, mostrant confiança en les pròpies possibilitats d'acció.
- Àrea de llenguatges: comunicació i representació: fa referència a les diferents formes de comunicació i representació dels infants, com és el llenguatge corporal, verbal, artístic, audiovisual i tecnològic.

Els objectius que es treballen en aquesta àrea són:

- Expressar emocions, necessitats, sentiments, desitjos, idees i fantasies mitjançant la llengua oral i a través d'altres llenguatges, triant el que millor s'ajusti a la intenció i a la situació i servint-se de forma progressiva del gest, el moviment, paraules, imatges, sons...
- Adquirir progressivament els recursos conversacionals necessaris per a la comunicació amb els altres, augmentant el bagatge lèxic i ajustant cada cop més el missatge als diferents contextos i interlocutors.

Els continguts que es treballen en el primer cicle són:

- Iniciativa i interès per participar en situacions de comunicació oral.
- Descobriments i experimentació de gestos i moviments com a recursos corporals per a l'expressió i la comunicació.

Els continguts que es treballen en el segon cicle són:

- Utilització i valoració progressiva de la llengua oral per relacionar-se
- Descobriments i experimentació de gestos i moviments com a recursos corporals per a l'expressió i la comunicació de sentiments, emocions, estats

d'ànim i necessitats, mostrant confiança en les pròpies possibilitats expressives.

4.3.4. Integració educativa: sistema de comunicació bimodal.

La integració educativa és un dels objectius que haurien de ser prioritaris a les escoles. En aquest cas, ens referim més a les escoles ordinàries, que solen ser els col·legis on hi ha una gran varietat d'alumnes i on ens podem trobar molts alumnes amb necessitats educatives especials (NEE). Els nins NEE són un dels grans oblidats del nostre sistema educatiu, es pot comprovar entrant a una classe d'una escola ordinària i veure que no hi ha cap adaptació educativa per aquests infants, com a norma general. Per això, a través d'aquesta proposta de millora, s'intentarà aconseguir una mica la integració educativa dels infants amb SD, proposant la implantació de l'ús del sistema de comunicació bimodal a les aules. Aquesta proposta és aplicable a tots els infants de les aules, siguin NEE o no, però ens centrarem amb els infants amb la síndrome, que són els protagonistes d'aquest TFG.

Tal com diuen Sánchez Casado i Benítez Merino:

“creemos que es importante comenzar a utilizar cada vez con mayor frecuencia los recursos de comunicación aumentativa alternativa (CAA), ya que no significa que esté destinado para un niño con problemas en la comunicación y el lenguaje si no para todos en general; así se reforzarán los contenidos de una manera diferente, aplicando otras técnicas innovadoras. Por ello, pensamos que podría utilizarse más en el aula ordinaria, eliminando riesgos o también desconocimiento ante la CAA.” (Sánchez Casado & Benítez Merino, 2014: p.175).

Com acabam de llegir, la comunicació bimodal no és exclusiva per a les persones que necessiten un suport o una alternativa a la parla, sinó que també pot ser un reforç a la llengua oral per a totes aquelles persones que no tenen cap problema amb l'oralitat. D'aquesta manera, la introducció del bimodal a les aules beneficiaria tant als infants que sí que ho necessiten per tal de poder seguir les classes com els seus altres companys, com als infants que no ho necessiten. Sobretot, però, beneficiaria a tots els nins que sí que ho necessiten per

comunicar-se, com és el cas dels infants amb SD; per a ells, la introducció del bimodal a les aules ordinàries seria una passa cap a la comprensió i la integració molt important. Aquesta introducció del bimodal a les aules es faria gradualment, i es començarien a utilitzar signes referents a expressions del dia a dia i a les necessitats bàsiques. A partir d'aquí, es podrien anar ensenyant diferents gestos, com ara ampliar els signes relacionats amb les expressions quotidianes, vocabulari més específic, vocabulari utilitzat a la classe en moments determinats, etc.

Com que el sistema bimodal es caracteritza per ser un sistema obert adaptat a cada infant, els signes que s'aprenguessin a cada aula haurien de ser, primer de tot, basats en els signes que utilitza l'infant amb SD que hi ha dins la classe i que utilitza de forma predeterminada el sistema bimodal en el seu dia a dia, ja que el que cercam amb la implementació d'aquest sistema de comunicació a les aules és que aquests infants aconseguixin una major integració a les aules. A partir d'aquí s'anirien aprenent els signes que aquest nin (o nins) utilitza per a poder comunicar-se amb ell, i llavors s'ensenyarien d'altres. Per això, és important fer un llistat amb els signes que un infant amb SD (a una classe determinada) utilitza en el seu dia a dia: aquest llistat és la base per anar aprenent els signes de comunicació bimodal. Llavors, quan els infants de l'aula puguin parlar amb l'infant amb SD i li puguin signar els signes referents a les necessitats bàsiques o a expressions comunes de l'escola, com per exemple "jugar amb mi", "tens pipí" o "hem d'arraconar", s'anirà incorporant el sistema bimodal a les explicacions de la mestra. D'aquesta manera, l'infant amb SD podrà anar fent-se més particip de les activitats, els debats i les converses de l'aula en l'àmbit de grup-classe, aconseguint, de mica en mica, la integració del nin amb SD a la classe.

4.3.5. Vocabulari bàsic per a la classe (mestre i companys de l'infant amb SD).

A continuació, tot i que, com ja hem dit, el sistema bimodal és personalitzat per a cada infant, es farà un llistat del vocabulari relacionat amb les necessitats bàsiques, expressions comunes a l'aula, mobiliari i material de l'aula, verbs i objectes tant per la mestra com pels companys de classe, per tal de tenir uns coneixements mínims dels signes bimodals i poder comunicar-se amb l'infant amb SD de manera més exitosa. El llistat també es pot fer servir per proposar quins signes aprendre durant el curs i així poder tenir una comunicació més

plena amb el nin amb SD. Aquests signes es poden modificar en cas que fos necessari, sigui perquè l'infant amb SD que hi ha a l'aula fa el signe de forma diferent, o perquè li costa reproduir-lo. Les modificacions han de ser sempre en benefici del nin amb SD.

Llocs	Mobiliari de l'aula	Expressions	Verbs
Escola	Porta	Hola	Seure
Casa	Finestra	Adéu	Escoltar
Menjador	Llum	Bon dia	Jugar
Pati	Calaix	Si	Pintar
Bany	Pissarra	No	Escriure
Material classe	Paperera	Vine	Cantar
Pintura	Taula	Ja està	Guardar
Retoladors	Cadira	Ajuda	Agafar
Llapis	Objectes	Tenc mal	Arraconar
Goma	Botella	Tenc set	Treure
Foli	Berenar	Tenc gana	Caminar
Agenda	Jaqueta	Vull anar al bany	Córrer
Conte	Motxilla	Silenci	Tirar
Persones	Juguetes	Estats d'ànim	Pegar
Mamà	Jugueta	Content	Berenar
Papà	Cotxe	Trist	Beure
Amic/amiga	Pepa	Enfadat	Menjar
Mestra	Cuina	Cansat	Acabar
	Pilota	Avorrit	
	Tobogan		

Aquest llistat aniria acompanyat de la imatge del signe bimodal. A continuació veurem alguns exemples de com es farien els signes bimodals de l'anterior vocabulari. Els

exemples són extrets del llibre *Vocabulari bimodal* d'Amaya Gil (2011). És un vocabulari adaptat per infants, per tant hi ha signes on s'ha facilitat la seva realització:

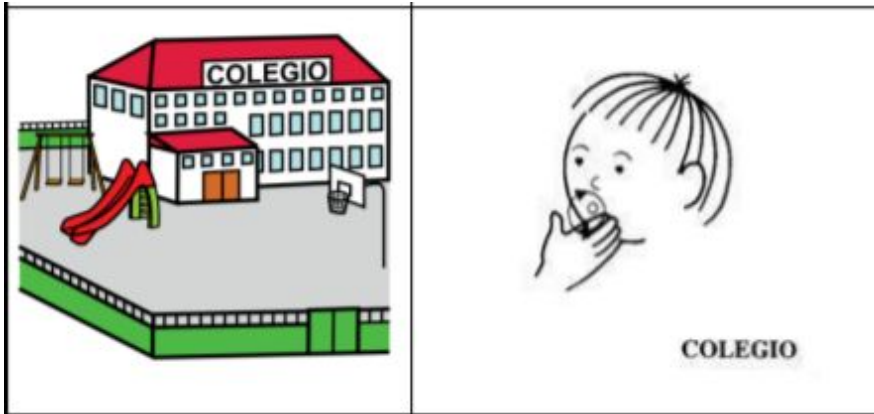


Figura 2. Exemple del signe adaptat “col·legi”, extret de Gil (2011).

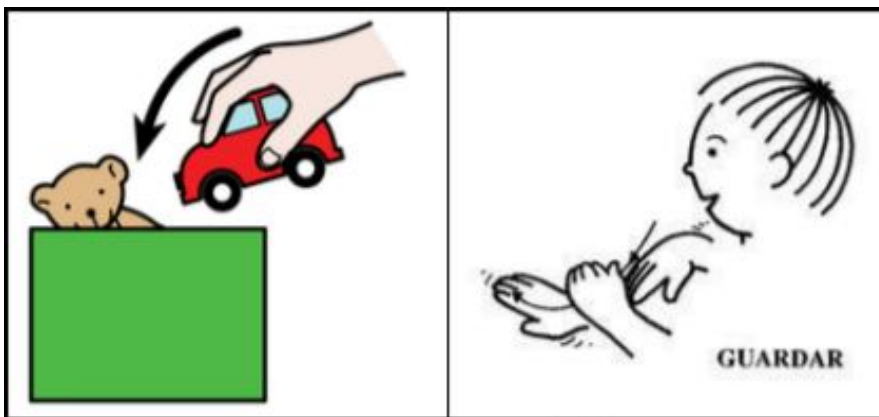


Figura 3. Exemple del signe adaptat “guardar”, extret de Gil (2011).

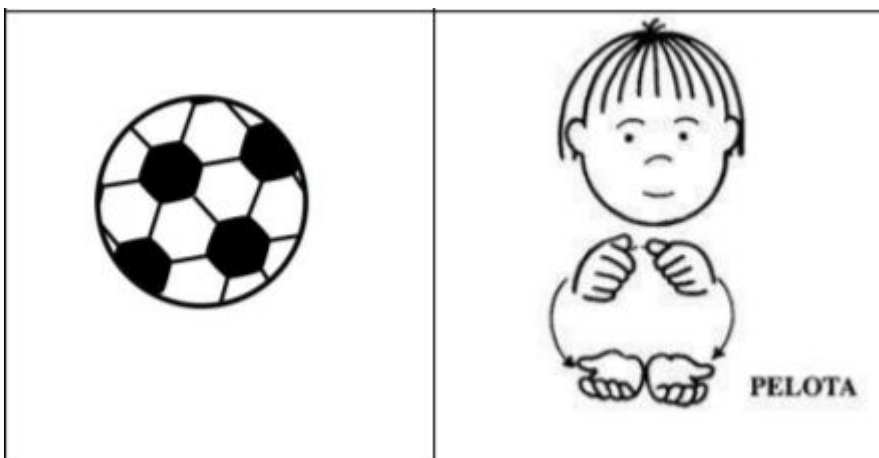


Figura 4. Exemple del signe adaptat “pilota”, extret de Gil (2011).

A continuació, veurem la diferència de com es fa un signe i com es fa l'adaptació d'aquest signe al llibre d'Amaya Gil. No tots els signes són adaptats, només els que tenen una certa complexitat pels infants a l'hora de reproduir-los, com és l'exemple següent:



Figures 5, 6 i 7. Exemple de signe "cansat", extretes del Diccionari Spreadthesign (2018).



Figura 8. Exemple de signe adaptat "cansat", extret de Gil (2011).

4.3.6. Recursos per treballar a classe.

A continuació s'exposen una sèrie d'activitats amb l'objectiu que l'infant amb SD treballi l'adquisició dels signes del sistema bimodal que s'utilitzen a l'escola. També té com a objectiu que els altres infants assoleixin els signes bimodals i puguin comunicar-se amb major èxit amb el nin amb SD. No s'especifiquen indicadors d'avaluació perquè l'aprenentatge del sistema de comunicació bimodal és augmentatiu, per tant no se sap durant quant de temps serà utilitzat pel nin amb SD, així com si els companys l'utilitzaran més enllà del curs que comparteixen amb l'infant amb SD. Aquestes tres activitats són exemples per tal que els mestres puguin dur-les a terme a les aules, però també són per inspirar la creació d'altres activitats:

Contes inventats

Edat	S'adapta a cada franja d'edat, fent ús de signes senzills o en menor quantitat si són infants de 3 - 4 anys i signes més complexos i en major quantitat si són infants de 5 - 6 anys.
Participants	Tots els infants.
Duració	10 - 15 minuts
Recursos	Humans: mestre Materials: pissarra digital
Desenvolupament	<p>El mestre haurà preparat un conte uns 5 - 7 minuts. En ell apareixerà vocabulari dels signes bimodals treballats a classe o signes bimodals de nou aprenentatge que el mestre consideri necessaris. Cada vegada que el mestre digui una paraula relacionada amb el vocabulari dels signes bimodals apresos, dirà la paraula de manera oral i amb el signe corresponent a la vegada. Un cop acabada la lectura del conte, el mestre demanarà als infants quines paraules han sortit, i si les poden reproduir de manera signada i oral.</p> <p>De manera opcional, el mestre pot anar mostrant a la pissarra digital una pàgina amb el recull de les paraules i el dibuix de com és signe del vocabulari utilitzat en el conte.</p>

Troba les parelles

Edat	Per infants de 3 - 6 anys. El nivell s'adapta segons l'edat dels infants: el nombre de parelles possibles és menor en nins de tres anys, i major en nins de sis anys.
Participants	Dos infants, respectant el torn de jugada.
Duració	5 -10 minuts, depèn de cada partida
Recursos	Materials: fotografies plastificades (són les peces del joc). Ha d'haver-hi dues impressions de cada fotografia per tal de fer les parelles.
Desenvolupament	<p>El mestre haurà fotocopiats fotografies d'objectes, material, i un dibuix que recreï estats d'ànims i expressions del dia a dia (bon dia, adéu, ajuda, etc.) Així com verbs (saltar, córrer, pintar, etc.)</p> <p>El joc consisteix en el fet que els nins han de trobar les dues imatges de la mateixa expressió, objecte, lloc, verb, etc. Després de trobar la parella, ha de fer el signe i dir la paraula del dibuix oralment.</p> <p>Si l'infant fa el signe correcte, es queda la parella i el torn el té l'altre infant. Si no el fa correctament, es descarten les parelles i passa el torn a l'altre nin.</p>

Joc de l'Oca (adaptat)	
Edat	Per infants de 3 - 6 anys
Participants	Poder jugar fins a sis infants a l'hora, respectant el torn de jugada
Duració	5 -10 minuts, depèn de cada partida
Recursos	Materials: tauler adaptat, daus, fitxes de l'Oca/Parxís.
Desenvolupament	<p>El mestre haurà creat un tauler basant-se en el de l'Oca. A cada casella hi haurà dibuixos del vocabulari signat que hagin après.</p> <p>Els infants, per torns, tiraran el dau i es mouran el nombre de caselles que indiqui el dau. Es tracta de realitzar el signe de la imatge que hi ha dibuixada al tauler.</p> <p>Si recorda el signe i el fa correctament, pot tornar a tirar. Si no el recorda, no el signa correctament o necessita anar a mirar com es fa el signe, passa el torn al company del seu costat esquerre.</p>

4.3.7. Conclusions.

L'objectiu que persegueix la proposta de millora és la d'aconseguir que els infants amb SD tinguin les mateixes oportunitats d'ensenyament i aprenentatge a les escoles ordinàries. Aquest objectiu és complex d'aconseguir, ja que, tal com explica Emilio Ruiz:

“La integración escolar de los alumnos con síndrome de Down en centros ordinarios depende, en muchos casos, de circunstancias que se escapan a las posibilidades del maestro de aula: aspectos normativos y legales, de organización de los centros educativos o de formación del profesorado, por poner sólo algunos ejemplos. Sin embargo, sean cuales sean esas circunstancias, son muchas las acciones educativas que el profesor tiene en su mano aplicar. Dentro del aula ordinaria o grupo-clase, se pueden tomar diferentes medidas, individuales o colectivas, que estando dirigidas a ayudar a un alumno concreto en su proceso educativo, pueden ser aplicadas al conjunto de la clase y por

tanto, beneficiar en muchos casos a todos sus compañeros” (Ruiz, 2012: p.44).

Si bé és cert que assolir una integració a les escoles ordinàries és una tasca prou difícil per les diferents circumstàncies esmentades per Emilio Ruiz, és possible aconseguir-ho. Tot depèn de l'interès de l'escola i els professors del centre, de la voluntat de canvi que manifestin. La utilització del sistema de comunicació bimodal a l'escola és una opció vàlida que es pot aplicar a les aules, donant una passa cap a una major integració dels nins NEE dins la classe, tant en l'àmbit d'aprenentatge com d'interacció amb els companys (en aquest cas, centrant-nos en els nins amb SD). A través del sistema bimodal, no només es facilita l'aprenentatge i comunicació a l'infant amb SD que hi hagi a l'aula, sinó que també és un suport per a l'aprenentatge de la resta dels seus companys i una oportunitat de millorar la comunicació amb el nin amb SD. L'estudi sobre la introducció del sistema bimodal a l'ensenyament escolar de Pere Marqués Graells i Isabel Alvarez Cánovas (2014) afirma que:

“Por lo que se refiere al impacto en los aprendizajes de los estudiantes, cabe decir que el profesorado valora en un 94% que sus alumnos mejoren la comprensión y la memorización del vocabulario, así como la realización de las actividades prácticas (87%), es decir, aumentan sus aprendizajes” (Marqués & Alvarez, 2014: p.163).

Amb la introducció del sistema bimodal a l'aula, s'aconseguirà que els nins amb SD sentin una comprensió i una complicitat amb els companys i la mestra que potser no haurien arribat a sentir mai pel fet de trobar-se en situacions on la comunicació es feia molt difícil. S'espera que el seu aprenentatge a les aules millori i li sigui més senzill entendre les explicacions. Les barreres de la comunicació es traspassen gràcies al suport per la comunicació. El llistat de vocabulari bimodal suggerit en aquesta proposta, així com les activitats per treballar-lo és una base, una guia, que s'anirà modificant i ampliant segons les necessitats del nin amb SD que hi hagi a la classe a través de les decisions del professorat. Per tant, l'aplicació del sistema bimodal no és tancat, sinó que el mestre pot anar adaptant i modelant l'aplicació i aprenentatge del sistema bimodal en benefici de l'infant amb SD. D'aquesta manera, s'aconsegueix la integració educativa que es persegueix amb la proposta de millora.

5. Conclusions del TFG.

Els infants amb SD són infants que, entre altres, tenen una dificultat comunicativa en el seu dia a dia. Aquests infants tenen moltes vegades problemes a l'hora de verbalitzar una paraula, encara que ja tenguin interioritzada l'estructura gramatical d'una llengua. Això fa que a l'infant li resulti complicat mantenir una comunicació exitosa amb una altra persona. Una manera de fer front a aquesta dificultat és utilitzant un suport a la parla. Per saber quin suport és l'indicat, per fer aquest TFG s'ha recercat informació sobre la SD i quin suport és el més eficaç per aquests infants.

A través de la recerca d'informació i l'entrevista realitzada a Anna Martín, hem pogut comprovar que el sistema de comunicació bimodal és un suport a la parla molt utilitzat per ajudar a l'oralitat dels infants amb SD. En el cas dels infants amb la síndrome, s'utilitza com a sistema augmentatiu, pel fet que s'espera que la comunicació d'aquests infants vagi essent de cada vegada més oral i es vagi deixant el reforç bimodal. Durant tot el temps que l'infant amb SD es troba usant l'oralitat combinada amb el sistema bimodal, s'espera que la comunicació millori qualitativament, resultant en una major quantitat de relacions i interaccions amb altres persones en diferents àmbits, com podrien ser la casa o l'escola.

“La puesta en marcha del SAAC tiene como objetivo primero y principal la adquisición de un sistema de comunicación válido en su entorno. [...] En la medida que el sistema se va concretando y funciona como medio de comunicación, la distancia será menor y el sistema será también un instrumento para facilitar el seguimiento de los aprendizajes escolares” (Borràs, 1998: p.176)

Amb el sistema bimodal es vol aconseguir una millor comunicació familiar i, quan el nin hagi interioritzat el seu ús, intentar aconseguir que la comunicació sigui més bona a l'escola, no només entre el nin i el mestre, sinó també entre el nin amb SD i els companys de classe. Per aconseguir-ho, és necessària la introducció del sistema de comunicació bimodal a les aules. Per això en aquest treball s'ha plantejat una proposta de millora als centres que consisteix en assolir una integració educativa dels nins amb SD a les escoles ordinàries a través de l'ensenyament del sistema bimodal a les aules. Aquesta proposta tendria efectes

positius per a tots els infants de la classe. Tornarem a ressaltar els efectes positius pels nins amb SD:

- Una major comprensió de les classes per l'infant amb SD: és molt més fàcil per als infants amb SD recordar esdeveniments passats, comprendre com s'ha de fer una activitat determinada o entendre de què va un conte (entre altres) si el mestre i els companys de classe s'ajuden del sistema bimodal en l'hora d'explicar i contar tot això només de manera oral. Tal com diuen Pilar Alonso, Ester Díaz-Estébanez, Blanca Madruga i Marian Valmaseda (1989):

“En las escuelas infantiles de integración hemos podido observar cómo la comunicación bimodal ha facilitado el desarrollo de actividades que son muy difíciles de llevar a cabo con una comunicación exclusivamente oral; por ejemplo, comentar y recordar lo que se hizo el día anterior, planificar actividades, contar cuentos, explicar una tarea, sus objetivos...” (Alonso., Díaz-Estébanez, Madruga, & Valmaseda, 1989: p.23).

- Una comunicació qualitativa entre l'infant amb SD i totes les persones implicades amb l'infant a l'escola. Amb la proposta de millora s'espera que l'infant amb SD aconseguixi poder comunicar-se a través
- del sistema bimodal tant amb els companys com amb els mestres de suport i mestre tutor de l'aula. La necessitat de comunicació efectiva per un infant és essencial, per això, si volem aconseguir una major integració educativa d'aquests infants a les escoles ordinàries, és necessari combatre una de les barreres més importants, com és la barrera de la comunicació. Si no l'aconseguim erradicar, és impossible integrar l'infant dins una aula ordinària, fet que està obstruint el seu dret de poder gaudir de la mateixa experiència educativa que els seus companys.

Hem de mirar cap a un futur on tots els infants tinguin les mateixes oportunitats educatives en un centre ordinari. Per això, s'ha de lluitar per aconseguir una major visibilització dels infants NEE, els quals moltes vegades no gaudeixen de les mateixes oportunitats que la resta dels seus companys en un centre educatiu ordinari. S'ha de treballar per tal d'oferir facilitadors per aquests infants, no barreres. Amb aquest TFG s'ha volgut

donar a conèixer un dels facilitadors que es podria aplicar a les escoles, i que no tan sols seria útil pels infants amb SD. Tot i que en el treball ens centrem en els infants amb SD, el sistema de comunicació bimodal podria ser útil tant per altres infants parcialment sords, com són els infants amb problemes de la parla i el llenguatge, infants amb un diagnòstic d'autisme, etc. Així com ser un recurs útil per a l'aprenentatge de nins no sords.

Amb aquest treball esperam haver pogut contribuir a assolir una millor integració educativa i a donar a conèixer una mica més l'ús sistema bimodal en infants amb SD. Esperam també que s'hagi aconseguit cobrir els aspectes que havien quedat desatesos a la tesi de Jordina Sánchez Amat, que eren tant parlar dels infants amb qualche discapacitat auditiva i els SAAC.

6. Webs consultades i material en xarxa.

- DownCiclopedia:
 - Característiques psicològiques, autor anònim:
<https://www.downciclopedia.org/informacion-basica-sobre-el-síndrome-de-down/caracteristicas-psicologicas> [consultat 11-06-2020]
 - Marc Monfort:
<https://www.downciclopedia.org/educacion/comunicacion-y-lenguaje/2940-comunicacion-bimodal.html> [consultat 11-06-2020]
 - Libby Kumin y Patricia Díaz-Caneja:
<https://www.downciclopedia.org/educacion/comunicacion-y-lenguaje/2993-sistemas-de-comunicacion-transitoria.html> [consultat 11-06-2020]

- Libby Kumin:
<https://www.downciclopedia.org/educacion/comunicacion-y-lenguaje/2992-comunicarse-sin-hablar-y-tecnologias-de-apoyo.html> [consultat 11-06-2020]
- Gil, A. (2011). *Vocabulario bimodal*. Extret de:
http://www.arasaac.org/materiales.php?id_material=507 [consultat 11-06-2020]
- Díaz, P. (2006). *Lenguaje bimodal: Orientaciones prácticas del lenguaje*. Extret de:
<https://www.down21.org/revista-virtual/1709-revista-virtual-2006/revista-virtual-junio-2006/2034-articulo-profesionallenguaje-bimodal-orientaciones-practicas-del-lenguaje.html> [consultat 01-06-2020]
- Monfort, M. (2006). *La comunicación bimodal: desarrollo del lenguaje y de la comunicación*. Extret de:
<https://www.down21.org/revista-virtual/694-revista-virtual-2006/revista-virtual-marzo-2006/articulo-profesional-marzo-2006/2052-la-comunicacion-bimodal-una-ayuda-para-el-desarrollo-del-lenguaje-y-de-la-comunicacion.html>. [consultat 11-06-2020]

7. Referències bibliogràfiques

- Abril Abadín, D., Delgado Santos, C. I., & Vígara Cerrato, Á. (2012). *Comunicación aumentativa y alternativa. Guía de referencia*. Extret de
<http://hdl.handle.net/11181/3425> [consultat 11-06-2020]
- Alonso, P., Díaz-Estébanez León, M., Madruga, B., & Valmaseda, M. (1989). *Introducción a la comunicación bimodal*. Ministerio de Educación. Extret de:
[https://books.google.es/books=Alonoso_Madruga_Valmaseda\(1989\)](https://books.google.es/books=Alonoso_Madruga_Valmaseda(1989)). [consultat 11-06-2020]
- Basile, H. (2008). Retraso mental y genética síndrome de Down. *Revista argentina de clínica neuropsiquiátrica*, 15(1), 9-23. Extret de:
http://alcmeon.com.ar/15/57/04_basile.pdf [consultat 11-06-2020]
- Borràs, P. (1998). Roser: proceso de integración en la escuela ordinaria para una alumna que utiliza sistema aumentativos de comunicación. En C. Basil, E.

Soro-Camats, & C. Rosell. *Sistemas de signos y ayudas técnicas para la comunicación aumentativa y la escritura* (pp. 173-186). Barcelona: Masson. Disponible en OMADO del Dipòsit Digital de la UB: Extret de:

<http://hdl.handle.net/2445/19162> [consultat 11-06-2020]

- Cansat. (2018). *A Spreadthesign*. Extret de: <https://www.spreadthesign.com/es.es/search/> [consultat 11-06-2020]
- Govern de les Illes Balears-conselleria d'educació i cultura. (2008). El currículum de l'educació infantil a les Illes Balears (Annex del Decret 71/2008). Extret de: http://weib.caib.es/Normativa/Curriculum_IB/educacio_infantil_.htm [consultat 11-06-2020]
- Kaminker, P., & Armando, R. (2008). síndrome de Down: Primera parte: enfoque clínico-genético. *Archivos argentinos de pediatría*, 106(3), 249-259. Extret de: https://www.sap.org.ar/docs/archivos/2008/arch08_3/v106n3a11.pdf [consultat 11-06-2020]
- Marqués Graells, P., & Álvarez Cánovas, I. (2014). El currículo bimodal como marco metodológico y para la evaluación: principios básicos y mejoras obtenidas en aprendizajes y rendimiento de los estudiantes. *Educar*, 50(1), 0149-166. Extret de: <https://ddd.uab.cat/record/115088> [consultat 11-06-2020]
- Monfort, M., Rojo, A., & Juárez, A. (1982). Programa elemental de comunicación bimodal. *CEPE, Madrid*. Extret de: <http://www.tienda.cepeonline.es/wp-content/uploads/2010/12/9788485252916.pdf> [consultat 11-06-2020]
- Ruiz Rodríguez, E. (2012). Programación educativa para escolares con síndrome de Down. Extret de: <http://hdl.handle.net/11181/3325> [consultat 11-06-2020]
- Sánchez Amat, J. (2015). *Llengua de signes i llengua escrita en la modalitat educativa bilingüe i en la intervenció amb l'infant sord*. Universitat Autònoma de Barcelona. Extret de: <https://ddd.uab.cat/record/165747> [consultat 11-06-2020]

- Sánchez Casado, J. I., & Benítez Merino, J. M. (2014). Nociones espacio-temporales y bimodal: análisis de una implementación educativa para alumnado de 3 años. *International Journal of Developmental and Educational Psychology*. Extret de: <http://hdl.handle.net/10662/1813> [consultat 11-06-2020]

8. Annexos.

Entrevista realitzada a Anna Martín, logopeda i terapeuta del Servei de Desenvolupament Infantil i Atenció Primerenca de la Fundació ASNIMO:

1. En què es basa l'aprenentatge del sistema bimodal?

El bimodal és un sistema de comunicació obert que cerca l'oralitat. És un suport signat a la parla, per tant, no és una llengua de signes en si. A més, el sistema bimodal es basa, gramaticalment, en l'estructura que té la llengua oral; en canvi, la llengua de signes té una altra estructura gramatical. És veritat que agafam i aplicam signes de la llengua de signes, però es poden modificar. Fins i tot hi ha nins amb els quals es canvia un gest en concret perquè no és capaç de reproduir-lo, i passa a tenir un gest més individualitzat d'una paraula en concret, o d'una acció, com podria ser "s'ha acabat". A partir d'aquí, els altres han de recordar que per aquest nin, "s'ha acabat" d'una altra manera. Aquesta és la part positiva de ser un sistema obert, que es pot personalitzar i adaptar per a cada infant. Per exemple: un infant parla i no l'entendem, podem donar uns quants signes, i aquest nin, quan ha de dir una paraula que li és molt difícil, utilitza aquest signe i tots l'entendem.

El bimodal es basa en un sistema de signes que el que cerca és que l'infant acabi parlant de forma oral, cerca potenciar les paraules clau, els nuclis semàntics... d'una frase i acompanyar el nin a poder reconèixer els cops sil·làbics que té una paraula. Per exemple: "pi-lo-ta", li fas un gest pujant i baixant la mà tres cops (un a cada síl·laba) perquè "pilota" té tres cops sil·làbics. A més, li estàs donant un model i una representació d'aquest concepte: una pilota que bota, l'estàs ajudant a donar una representació semàntica.

En resum, el que fa el bimodal és un acompanyament per marcar aquestes paraules clau i donar una estructura més gramatical.

2. El bimodal és utilitzat com a sistema de comunicació augmentatiu o alternatiu? Per què?

Et diria que sempre és augmentatiu, perquè com que el que cerca és l'oralitat, mai la substituirà, no serà una alternativa. En el moment en què és alternativa, ja estam parlant d'un altre sistema: ús de la llengua de signes, ús dels pictogrames...

3. Durant quants anys utilitzen el bimodal? Hi ha algun moment en què es va disminuint el bimodal per donar pas a la comunicació exclusivament oral?

Per l'experiència que tinc, crec que no ho tria el terapeuta, això ho tria el nin. És a dir, el nin comença a fer gests, i arriba un moment en què deixa de fer-los per començar a parlar. El nin per dir "casa" fa x gest, després comença a fer "casa" mentre diu oralment "casa", i al final només et diuen "casa" sense el gest. El seu desenvolupament fa que de cada vegada utilitzin més l'oralitat i deixin enrere els signes. Hi ha altres nins que no, que sempre fan ús d'aquests signes. Depèn molt, hi ha nins que fan servir molt poquet els signes i ràpidament agafen l'oral, n'hi ha d'altres que fan servir signes tota la seva vida i n'hi ha d'altres que fins i tot no arriben a adquirir els signes com a sistema de comunicació, n'empra un altre. Per això no et puc dir el moment, ho tria l'infant.

4. Des de quants anys fa que s'implementa el bimodal als infants amb SD? A les Illes Balears i a Espanya.

No et sé dir quants anys fa que s'implementa el bimodal a Espanya, i més concretament a les Illes Balears, això ho hauràs de cercar però si parlam de l'associació ASNIMO, a les Illes Balears varen ser el primer centre d'atenció primerenca que es va crear de cara a fer feina damunt la SD.

5. Com se l'introdueix i ensenya el bimodal als infants amb SD? A partir de quina edat se'ls ensenya? Quin vocabulari aprenen (entre els 0 i 6 anys)?

No hi ha un moment concret en què dius: Aquest nin ha fet dos anys i començam, no. Sí que és veritat que cap als divuit - vint mesos sol ser el moment en què coincidim tots els professionals en què més o menys... No és que introduïm els bimodals, sinó que veiem que el nin comença a voler comunicar més enllà i li manquen eines. El nin sense dificultats, cap als dotze mesos comença a fer les seves primeres paraules i

comença a adquirir una estructura cada vegada més semblant a la dels adults, i té eines per poder-se comunicar. El nin amb SD va un poc més lent, llavors, necessita aquest suport que normalment és el sistema bimodal. Primer feim servir els gestos naturals, i aprofitant que el nin comença a tenir aquest interès per comunicar-se i fa ús d'aquests gests, li afegim aquests més dirigits, com serien els de bimodal. Normalment són els gests de “jugar”, “ja està”, “vine”... que s'acosta molt a un gest que faria aquest nin de forma natural.

El vocabulari que primer aprenen els infants és un vocabulari lligat als seus interessos, és a dir, si és un nin que li encanta pintar, li ensenyam la paraula “pintar”. És molt individualitzat i t'acotes molt al que el nin necessita. A part, com a primers signes, també se'ls ensenya els referents a les necessitats bàsiques: “pipí”, “menjar”, “ja està”... Però són eines que donaries a qualsevol infant, o sigui, quines coses necessites sí o sí per poder-te comunicar d'una forma funcional, doncs necessites saber com comunicar les necessitats bàsiques, poder dir “sí” o “no”, poder dir que una cosa no t'agrada o “ja està”, “m'he cansat”. És veritat que no tenim un llistat on diu: -En vint mesos han de saber aquests gests-, no, però tots els nins coincideixen en tenir aquestes necessitats.

6. En cas que un infant amb SD vagi a una escola ordinària, s'intenta que els infants que estan a la mateixa aula aprenguin alguns signes del sistema bimodal per tal de facilitar la comunicació entre ells? Si la resposta és afirmativa, quin vocabulari se'ls ensenya?

Dins l'escola no sé si es fa, jo amb els nins que tenc amb SD o sense SD que faig servir aquest sistema, el que sí que faig és posar-me en contacte amb l'escola i dir: -Aquesta nina o aquest nin fa servir tots aquests gests-. Fins i tot, el que he fet és gravar-me a mi mateixa fent el gest, perquè de vegades és difícil escriure en un paper com és un gest, i sí que fas aquesta llista i dius: -Aquest nin es comunica mitjançant aquests gests-. Ara, si ho duen a terme... Els mestres sí que els entren. Amb els companys, no ho sé. Sí que amb germans, per exemple, sé que hi ha molts germans que aprenen per poder-se comunicar amb el seu germà. Fins i tot participen de la creació d'algun gest, de dir: -Com podem fer que el teu germà digui “tele”?-. I jo he

tingut nins que s'ho han inventat i diuen: -Doncs ho farem així-. Però no et sé dir si dins l'aula els companys ho arriben a aprendre.

Nosaltres el que feim al seguiment amb l'escola, quan ens reunim, és: quin nin tenim, com es comunica, dones unes eines... I si aquesta escola necessita que vengui un dia, que faci un suport a la mestra i li ensenyi, si volen fins i tot, el fet de poder organitzar una manera d'ensenyar als companys d'aula quins gests fa servir l'infant és una cosa que es podria fer. Personalment, no ho he fet mai; no sé si algun mestre ho ha fet. Jo m'imagín que, d'alguna manera... Els nins són molt curiosos: un nin que sempre fa x gest, segurament demanaran: -Quan en Pepito fa això, què vol dir?-. I els hi deuen haver explicat, però no t'ho podria dir. Des d'ASNIMO, feim aquest assessorament a l'escola.

7. Si una mestra té a la seva classe un infant amb SD, quin vocabulari se li recomana aprendre per mantenir una comunicació òptima amb l'infant? Quines pautes se li dóna per fer més fàcil la comunicació?

Nosaltres feim coordinacions semestrals amb l'escola, i aquí feim: en Pepito està en aquell moment, fa servir aquests gests... es fa un traspàs d'informació. Sobretot per trobar, tal com ho enfocam nosaltres, a cercar quines dificultats hi ha a l'escola i com podem ajudar aquest nin a poder-se comunicar. En equip, ja et poden dir: -És que aquest nin, quan vol demanar anar al tobogà, és molt difícil-. -Ah, doncs prova de fer aquest gest. És un assessorament, no es fa una intervenció damunt l'escola per dir: -Mestra, comunica't d'aquesta manera-. Això queda al gust de cada professor. Hi ha mestres que s'ho curren més, i n'hi ha d'altres que no.

Almenys, amb els casos que jo he estat, els mestres, quan s'han de dirigir a aquests nins, fan servir els gests que l'infant sap i demanen el nin que els faci servir per comunicar-se.

8. S'ha demostrat que el bimodal sigui útil, que millori la comunicació... per els nins amb SD?

Segur que hi ha alguna cosa, perquè el bimodal s'utilitza molt, així que segur que hi ha alguna cosa a nivell més d'investigació, però no et sé dir el nom d'unes. El que sí que et puc assegurar és que, qualsevol cosa que faciliti la comunicació, està essent útil. Qualsevol cosa; sigui ajudar-lo a fer un gest en concret... En el moment en què li dones una eina per poder comunicar-se, aquí està essent útil. Llavors, si el bimodal permet a aquests nins poder comunicar, ja està essent útil, i jo crec que és al 100% dels casos.

9. Hi ha casos en què arribin a aprendre la llengua de signes?

Jo no ho he viscut mai, perquè la llengua de signes és una cosa que només ho coneix el nin i el terapeuta. No és una cosa que pugui funcionar, perquè si tu vas al Mercadona i vols demanar una barra de pa, aquesta persona que està al Mercadona segurament no conegui la llengua de signes. Nosaltres sempre intentam que sigui el més funcional possible. Llavors, si aquests gests del bimodal acompanyats per paraula no funcionen, de vegades fem la imatge, que és una cosa que tothom més o menys entén.

També és pel fet que tenen una diferent estructura diferent. Com hem dit, el bimodal es basa en una estructura gramatical oral, en canvi la llengua de signes no.

10. Existeix alguna formació cap als docents (cursos, vocabulari bàsic...) referent al bimodal (des d'ASNIMO)?

Formacions com a tal, no. Hi ha aquest assessorament, com t'he dit, però és molt personal i individual, no? Un mestre que diu: -No sé com fer tal gest. Quins gests estàs ensenyant que jo no conegui?-. Doncs li fas un llistat, li poses dibuixos, li poses un vídeo, però és una cosa molt individual, per a cada cas, i per a cada mestre o escola que ho demana.

Fer una formació de bimodal, podries explicar com s'utilitza, com ajudar el nin a comprendre com es fa el gest, però després és una cosa que és molt individual, llavors a l'escola es fa un assessorament.

11. Amb quina sèrie de recursos compten els pares?

Els pares participen de la sessió. Estan dins la sala quan estàs amb el nin. De fet, ara estam fent feina dins el domicili, llavors els pares hi són sí o sí. Tu els hi ensenyas el gest. Ells veuen com tu els hi ensenyas els gests a l'infant, i fins i tot li pot ensenyar als pares a com ensenyar el nin a fer els gests. Podem fer un recull de totes les paraules que diu avui dia, i al cap de tres mesos fer-ne un altre, però és més per dur un control o una valoració. Tema de recursos, el recurs que té la família pel que fa al bimodal, és que et té a tu. Llavors, tu els hi ensenyas. No cal fer registres de vídeo ni donar un dibuix perquè es fa en directe, s'ensenya al moment.

12. Quines dificultats trobes que hi ha al sistema educatiu a les IB en aquest aspecte?

Aspectes a millorar dins l'escola.

M'he trobat que es fa molt d'èmfasi a tot el tema curricular, sobretot pel que fa als professors de suport (una mestra de AL...). Se cerca molt treballar l'aspecte curricular, que s'apregui els colors, que s'apregui els animals... Però potser aquest nin després no sap dir: -Tenc pipí, vull menjar una poma, no vull jugar amb aquest nin...-. Trob que es deixa un poc de banda aquesta part més social, que ajuda el nin a ser més funcional. Està molt bé que se sàpiga els animals, els colors..., però de vegades em falta aquesta part més humana, que aquest nin necessita poder expressar necessitats, poder comunicar-se amb els seus companys, etc. Entenc, però, que les escoles tenen aquesta part curricular que l'han de fer sí o sí.

13. Aquests infants poden utilitzar signes per referir-se al nom de les persones?

Sí, o sigui, no poden posar un signe a tots els nins de la classe (mai m'ha passat), però sí que jo tenc nins que diuen: -Mamà i papà-, i si tenen germans, en aquest germà li han posat un signe especial. No ho sol triar el nin, sinó que ho tria el germà, o entre els pares et diuen quin signe creuen que es podria utilitzar i posam un signe en concret. Amb la mestra també: amb l'equip educatiu hem dit de triar un signe cadascú

perquè el nin l'apregui i es pugui referir a ells amb aquest signe. Els signes nom s'utilitzen normalment en un entorn proper, les persones que són de cada dia.

14. Quins aspectes comunicatius consideren que són els més difícils?

Costa un poc la relació entre els nins, entre els iguals, quan tens un nin que utilitza molt els signes però hi ha molt poca oralitat, i és molt difícil que es doni aquesta comunicació entre ells. Aquí l'adult ha de tenir un paper més d'interpret i ajudar als altres nins a comprendre què vol dir aquest nin, pel tema que tenen un codi que els altres nins no entenen. És molt difícil fer arribar a tots els nins que passen per la vida d'aquest nin l'ús del bimodal amb ell. Seria ideal, però és molt difícil.

Adquirir diferents funcions del llenguatge és difícil, però realment totes les fases d'aprenentatge tenen la seva dificultat.

15. Qualque illa que no compti amb l'especialització del bimodal?

Pel que fa al SEDIAP només es treballa a Mallorca. Pel que fa a l'UVAI (Unidades Volantes de Apoyo a la Integración) es treballa a Mallorca i Menorca. Eivissa i Formentera no ho sé.