

# temes-4)

**MARIA EUGÈNIA JAUME ESTEVA.** Universitat de les Illes Balears

## ELS CAMPS DE CONCENTRACIÓ A MALLORCA (1936-1942)

### Introducció

Els camps de concentració han estat definits com un dels trets característics del final del segle XIX i el principi del XX. En moltes ocasions s'ha atribuït el sorgiment d'aquestes instal·lacions a la tradició dels conflictes colonials, concretament a l'Àfrica amb la guerra dels bòers i als conflictes hispanocubans de finals de segle XIX. El cert és que els camps de concentració no són només típics dels règims totalitaristes (tot i que són els més coneguts) sinó que sorgeixen en diferents conflictes, utilitzats com a llocs d'internament d'individus considerats perillosos per al règim, bé per tendència política o bé per religió, o també per raça i per acollir civils.<sup>1</sup>

Ara bé, hi ha unes característiques que cal tenir en compte. Els camps que estudiarem en aquest article són considerats camps de treball i, dins de la tipologia dels camps de concentració, es distancien dels més coneguts camps nazis. En el context de la Guerra Civil espanyola i el primer franquisme, es va anar establint aquesta tipologia d'infraestructures amb finalitat reeducadora, però principalment amb l'objectiu de forçar treballadors a feines diverses: construcció de línies viàries, de camps de batalla, d'infraestructures de defensa...

Cal subratllar que, igual que a les infraestructures penitenciàries, en molts dels camps de treball espanyols es portaven a terme les anomenades *tretes*. Però curiosament a Mallorca aquesta activitat només és coneguda en un cas; per tant, es pot considerar que l'única finalitat a l'illa era la construcció.

### Els camps de concentració o camps de treball a Mallorca

El mes de desembre de 1936 es van anar obrint de forma progressiva els primers camps de concentració de Mallorca amb dues finalitats específiques: en primer lloc, buidar les presons que, després dels primers mesos de guerra, havien quedat totalment plenes, i en segon lloc, adoctrinar aquells individus que havien restat al costat de la república i format part dels seus governs en el període anterior a la guerra.

La finalitat principal queda clara en un escrit del 24 d'octubre de 1938 en què el comandant general de les Balears especifica que les carreteres que hi havia l'any 1936 a les zones del litoral mallorquí eren molt precàries, fet que va impedir la bona de-

fensa a la zona est de l'illa quan les tropes republicanes atacaren el 16 d'agost.<sup>2</sup> A més Francisco Franco havia estat cap militar de Mallorca l'any 1933 i coneixia la deficiència que hi havia en carreteres i camins al litoral mallorquí, atès que només eren camins de ferradura utilitzats per la pagesia o per senyors per arribar a les seves terres. Per tant, era urgent l'organització i construcció d'una línia viària al voltant de Mallorca, sobretot per poder comunicar-se ràpidament en cas d'atac enemic.

Construcció d'un pont dintre de s'Albufera d'Alcúdia l'any 1938.

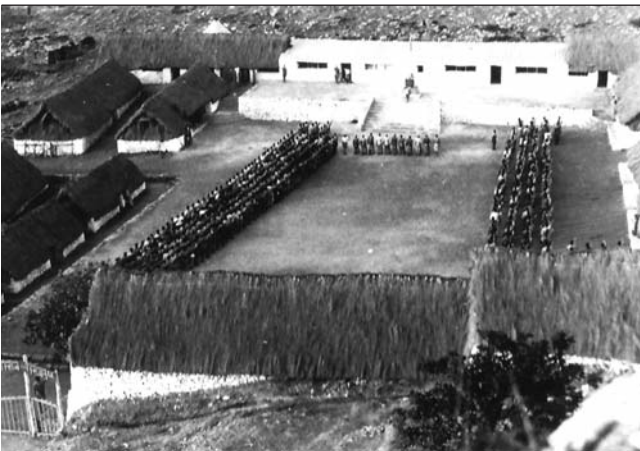


Quan parlem de camps de presoners a Mallorca, no parlem d'infraestructures construïdes com a tals. Lluny d'això: a l'illa trobem campaments assentats en possessions (masos) com és el cas de So n'Amoixa de Manacor, Son Catlar a Campos, Regana a Lluçmajor o sa Coma a Es Capdellà (Calvià); n'hi ha també en barracots de fusta desmuntables que amb posterioritat eren reutilitzats en altres campaments, com és el cas del campament situat al Mal Pas, el de la Victòria d'Alcúdia que va obrir el 1938, o el d'Albercutx a Pollença; i d'altres, com el cas del Llatzaret de Sóller, estaven situats en infraestructures diverses que per la seva situació eren idònies per aïllar aquests presoners. Cal remarcar que a l'illa només trobem un edifici que va ser construït com a camp de concentració: Son Morey, situat a Artà, que va albergar els primers presoners a partir del dia de Nadal de 1941, primer en tendes de cam-

panya i posteriorment en unes edificacions aixecades pels maiteixos presos. Habitualment aquests edificis es trobaven a llocs remots, allunyats dels nuclis de població i pròxims als litorals. Tan sols un es troba al centre de Mallorca: el campament situat a Sa Pobla, que està just a la plaça del poble, en un antic magatzem anomenat Can Garroví. La finalitat dels presoners albergats en aquesta infraestructura era la construcció d'una línia ferroviària que unís Sa Pobla amb Alcúdia.

En altres termes, cal diferenciar dues tipologies de batallons que restaren a l'illa entre 1936 i 1942. Amb la creació de la Inspecció de Camps de Presoners de Guerra (ICCP) de la qual es va designar cap el coronel Luís Marín Pinillos,<sup>3</sup> el 13 de juliol de 1937 van sorgir els primers Batallons de Treball (BBTT) on es reunien grups d'homes per a treballs forçats: «en los Campos de Concentración trabajarán todos, mano con mano, sin distinción de castas. El rico al lado del pobre, el dirigente al lado del dirigido. Los que pretendían destruir nuestra patria no tendrán más remedio que ayudar a reconstruirla con su esfuerzo personal».<sup>4</sup> O també, en paraules de José Emilio Díez, «organizarán campos de concentración con los elementos perturbadores, que emplearán en trabajos públicos, separados de la población».<sup>5</sup> A aquests primers es van destinar els presos de guerra o polítics que havien fet el servei militar durant la Segona República i que es van veure obligats a repetir-lo sense accés a les armes. A Mallorca, foren els encarregats de portar a terme la construcció de la xarxa de carreteres i diverses construccions comunicatives més, com per exemple una línia ferroviària, un aeròdrom i una base naval, aquesta darrera al Port de Sóller. Els Batallons de Treball foren dissolts al cap de poc temps d'acabar la Guerra Civil, a mitjan 1940.

Inauguració del camp de presoners de Son Morey d'Artà aproximadament al juliol de 1942.



En el transcurs del mateix any van aparèixer els Batallons Disciplinaris de Soldats Treballadors (BDST). Aquests ja no depenien de la ICCP, que va ser dissolta, sinó que començaren a formar part del Ministeri de l'Exèrcit, on es va crear la Prefectura dels Camps de Concentració i Batallons Disciplinaris. A Mallorca van arribar els batallons números 35è i 39è, per a la construcció d'una línia de defensa, de nius de metralladora i, ja amb menys freqüència, de carreteres amb la finalitat d'establir bateries antiaèries. Aquest canvi es produeix arran de l'esclat de la Segona Guerra Mundial el setembre de 1939 quan, a causa del posicionament del règim franquista al costat dels països de l'Eix, es va desfermar una forta amenaça d'atac per part de les forces aliades. Per evitar un atac sorpresa, es decidí la construcció d'aquestes petites infraestructures defensives. Ara bé, el 1942, amb els canvis de domini de la guerra total, minva aquesta amenaça, els batallons són dissolts i totes aquestes construccions s'abandonen sense ser mai utilitzades.

### La construcció i els presoners

Sense cap mena de normativa centralitzada, es van començar a obrir camps de concentració arreu de la geografia espanyola. El primer camp que es té constància que es va obrir a Mallorca va ser el de Banyes de Sant Joan de Fontanta a Campos (al sud de l'illa), que després de diverses peticions i correspondència entre el capità general de les Illes Balears i l'Estat General es va instal·lar el 12 de desembre de 1936 i començà l'activitat el 18 del mateix mes. La finalitat era albergar presoners governatius provinents de les presons del Castell de Bellver i Can Mir, ambdues de Palma. Els individus d'aquesta primera infraestructura tenien la tasca d'obrir una carretera entre Campos i la Colònia de Sant Jordi i estaven reclosos a unes cases de possessió confiscades a Bartomeu Oliver Cerdà. El destacament estava format per militars i guàrdies civils mallorquins. Segons les memòries de Gabriel Riera, un dels presoners en el moment de l'obertura: «Ens tingueren uns dies sense sortir del Campament fins que vingué el que havia d'organitzar la feina, que era un tinent d'enginyers que nomia La Torre. [...] a la sortida de la xarxa de filferro tenia un caramull d'eines de feina [...] a cada un que sortia li demanava quina professió tenia. Si li contestava "mestre d'escola" li donava un pic. Si li contestava "ferrer" un portell o una senalla. Si li contestava "metge" un pic. Si li contestava "picapedrer" una senalla, i així successivament fins acabar amb els trescents. [...] la intenció de l'esmentat personatge era humiliar tota la gent culta d'aquell temps, que era molta, encara que molts ho posin en dubte».<sup>6</sup>

Seguint aquest mateix model es van anar obrint el Llatzaret a Sóller, Son Catlar a Campos, Son Granada o Regana a

# temes-4)

Llucmajor i Sa Coma a Es Capdellà, tots situats en infraestructures ja existents cedides per propietaris falangistes o confiscades a població civil. Els presoners de tots aquests camps tenien l'obligació de construir carreteres que portessin cap al litoral i establir així una línia viària potent que permetés una ràpida circulació. Més de 300 quilòmetres de camins, carreteres, ponts... van envoltar tot el litoral illenc: des de Sa Coma a la Colònia de Sant Jordi i d'aquesta fins a Palma, i accessos directes de Calvià cap a les cales, igual que a Sóller, a més de la carretera que unia i uneix des d'Alcúdia a Pollença.

Niu de Metralladora a Can Picafort.



Pel que fa al tracte i les condicions de cada camp, depenien de la bona o la mala intenció del cap del destacament. Els que eren dirigits per falangistes solien ser els llocs on el tracte era més inhumà, com és el cas de Sóller o Cap Pinar, on els presoners no rebien correspondència i patien fam i precarietats. Ara bé, si es donava que els guardians eren guàrdies civils o veïns dels pobles, els presoners rebien un tracte més cordial. A banda d'això, també havien de fer front a les inclemències meteorològiques que en moltes ocasions eren adverses. Per exemple a Albercutx, situat a l'extrem nord-est de Mallorca, els presoners contaven que una ventada (allà eren freqüents) es va emportar el campament fet de barracots de fusta i el van haver de reconstruir uns metres més avall. Així mateix, a Son Morey, els presoners van haver de fer front a dues nevades, allotjats en tendes de campanya.<sup>7</sup>

Si ens referim als presoners, cal destacar que en el transcurs de 1936 i 1937 els individus reclutats eren mallorquins, provinents de les diverses institucions penitenciàries de l'illa, però a partir del 1938 ja en trobem pocs d'illencs: la majoria eren peninsulars, transportats directament o capturats a alta mar. Seria el cas de la captura de diversos vaixells, els

*Tsyurupa, Garfoufalia, Efeplioia i Faneroment*,<sup>8</sup> on van fer presoners individus russos i grecs. Per tant, coincidiren presos de diverses nacionalitats i diferents llocs peninsulars, cosa que aporta desarrelament, doble presó. Aquests individus eren emprisonats i enviats lluny de casa, en aquest cas a una illa. A partir de 1940 es produeix un canvi significatiu pel que fa als presoners i les construccions. Els BBTT es van dissoldre i van aparèixer els BDST, on hi havia reclosos individus que s'havien exiliat i, per por als camps de concentració dels països veïns, havien tornat i pagaven el preu del treball forçat com a càstig. Des del 1940 fins al 1942, els camps que encara romanien oberts i els nous que van obrir (es Rafal des Porcs a Santanyí, Coves Blanques a Pollença i Son Morey a Artà) estaven dedicats a la construcció d'infraestructures de defensa (nius de metralladora i bateries) i els corresponents accessos. Amb un destacament de militars i guardians falangistes, els presoners patiren tota mena de precarietats i venjança per part dels guardians.

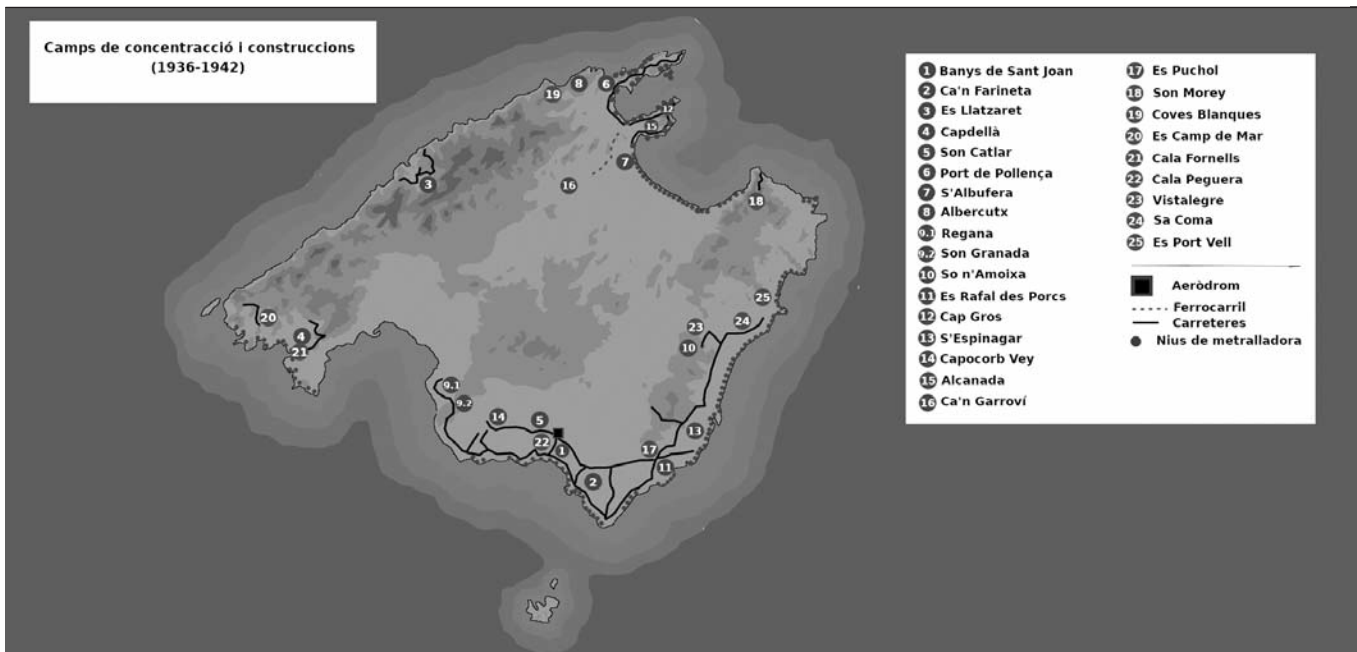
Molt del que van construir els presoners van tenir una finalitat, però hi ha construccions que realment mai van portar enlloc i, un cop abandonades pels presoners, resten sense acabar. És el cas principalment de les construccions de la postguerra amb la finalitat de defensar l'illa d'un possible atac dels països aliats durant la Segona Guerra Mundial o un nou atac republicà, atès el recent alçament i pronunciament de la Tercera República a la localitat francesa de Vichy. A partir de 1942, amb el canvi de mans a la guerra total, el temor d'un possible atac va desaparèixer i, amb això, es van anar abandonant les construccions de forma progressiva. Així, s'abandonà la carretera de Son Morey al Cap Ferrutx (Artà), s'abandonaren les carreteres en construcció a Pollença i, sobretot, s'abandonaren els búnquers ja construïts, que mai no es van utilitzar.<sup>9</sup>

Els últims camps que van tancar les portes a Mallorca, els darrers mesos del 1942, foren Ses Coves Blanques i Son Morey. El tancament es va donar en paral·lel a la dissolució dels BDST. Segons dades oficials, molts dels presoners que en formaven part van ingressar als Batallons Disciplinaris de Soldats Treballadors Penats, de l'existència dels quals no hi ha constància a l'illa. D'altres presoners foren posats en llibertat i, com que no els van retornar a la seva terra, van restar per Mallorca demanant caritat.

## Conclusions

Els presoners de Franco a Mallorca foren obligats a treballs forçats com a càstig per la seva ideologia. Més de 300 quilòmetres de carreteres, ponts, aeròdroms, una línia ferroviària que mai es va acabar i més de 150 nius de metralladora foren construïts pels més de 10.000 homes que entre 1936 i 1942 passaren pels diversos camps de concentració de l'illa. Aquests

Mapa resum dels camps de treball a Mallorca i les construccions dels presoners.



individus van estar exposats a tota mena d'humiliacions, maltractes, inclemències meteorològiques durant la construcció, en algunes ocasions inútil.

Els treballs forçats a què foren obligats els vençuts de la Guerra Civil espanyola són el resultat de la utilització de la mà d'obra esclava per buscar rèdit econòmic i logístic. Els centenars de quilòmetres i les infraestructures construïdes

van molt més lluny d'un espai de temps atesa la seva magnitud històrica. Amb tot això podem afirmar que la duresa d'aquests treballs esdevingué crucial en un moment en què el temor de l'atac enemic impedia portar a terme cap altre pensament que una fortificació per a la defensa d'una illa estratègicament situada a la Mar Mediterrània. ■

### Referències

- AGMAV. C. 2246, 4  
 AMIB, Almudaina 12.  
*Boletín Oficial del Estado*, núm. 258, any 1937  
 Maria Eugènia JAUME ESTEVA, (2019), *Esclaus Oblidats. Els Camps de Concentració a Mallorca (1936-1942)*. Palma: Documenta Balear.  
 David GINARD (1991), «Centres de reclusió a la Mallorca en Guerra», *Randa*, núm. 28, Barcelona: Curial Edicions catalanes, S.A.  
 Jaume MOREY SUREDA (2016), *Esclaus per fortificar Mallorca. Els presoners de Franco a Artà (1941-1942)*, Palma de Mallorca: Leonard Muntaner Editor.  
 Gabriel RIERA SORELL (1991), *Crònica d'un presoner als camps de concentració (1936-1942)*, Palma; Editorial El Tall.  
 Javier RODRÍGO (2005), *Cautivos. Campos de concentración en la España franquista, 1936-1947*, Barcelona: Editorial Crítica.  
 Dan STONE (2019), *Campos de Concentració. Una breve introducción*, Granada: Editorial Comares.

### Notes

1. Dan STONE (2019), *Campos de Concentració. Una breve introducción*, Granada: Editorial Comares.
2. AGMAV. C. 2246, 4.
3. *Boletín Oficial del Estado*, núm. 258, any 1937.
4. MASSOT (1991), en GINARD (1991), «Centres de reclusió a la Mallorca en guerra», *Randa*, núm. 28. Barcelona: Curial Edicions catalanes, S.A., p. 48.
5. Ídem.
6. Gabriel RIERA SORELL (1991), *Crònica d'un presoner als camps de concentració (1936-1942)*, Palma: Editorial El Tall, p. 32.
7. Jaume MOREY SUREDA (2016), *Esclaus per fortificar Mallorca. Els presoners de Franco a Artà (1941-1942)*, Palma de Mallorca: Leonard Muntaner Editor.
8. AMIB, Almudaina 12.
9. Jaume MOREY SUREDA (2016).