



**Universitat de les
Illes Balears**

Facultat d'Educació

Memòria del Treball de Fi de Grau

Adaptar-se al canvi. Anàlisi dels espais en temps de pandèmia.

Antònia Miralles Sorell

Grau d'Educació Infantil

Any acadèmic 2020-21

Treball tutelat per Maria Antònia Riera
Departament de Pedagogia Aplicada i Psicologia de l'Educació

S'autoritza la Universitat a incloure aquest treball en el Repositori Institucional per a la seva consulta en accés obert i difusió en línia, amb finalitats exclusivament acadèmiques i d'investigació	Autor		Tutor	
	Sí	No	Sí	No
	<input checked="" type="checkbox"/>	<input type="checkbox"/>	<input type="checkbox"/>	<input type="checkbox"/>

Paraules clau del treball:

Covid-19, espais exteriors, gestió d'espais, procés de canvi, educació

Ostrnenyi: “fer estranyes o alienes les coses que ens semblen familiars per poder-les examinar d’una manera nova o per poder reflexionar sobre allò que estem fent”

Terme encunyat per Sklovskij. (Hoyuelos, 2004)

Resum

Durant aquest curs 2020-21 ha regnat un tema als passadissos de tots els centres de la nostra comunitat autònoma: la Covid-19. Tots els centres de les illes han hagut de reorganitzar-se per complet per tal de complir amb els requisits dels protocols en contra de la Covid-19 elaborats pel Govern de les Illes Balears. Aquestes mesures han afectat molts aspectes del dia a dia en un centre educatiu, uns dels aspectes que ha resultat més afectat ha estat l'espai. Tot i això, la gestió d'aquest també ha esdevingut un factor clau per a donar solucions als entrebancs que s'han presentat.

Aquest treball consisteix en una recerca exhaustiva i una posterior anàlisi de com ha dut a terme aquest procés el centre educatiu CEIP Sa Marina de Lluçmajor. Així doncs, en el treball de camp es descriu tot el procés de canvi, incloent-hi les decisions difícils i les noves oportunitats que ha suposat la pandèmia i es fa una anàlisi d'aquests canvis basant-se en el marc teòric. A més, es presenta com a alternativa els espais exteriors de contacte amb la natura.

Paraules clau: Covid-19, espais exteriors, gestió d'espais, procés de canvi, educació

Abstract

During this school year 2020-2021, a topic has become very popular among the schools of our autonomous community: COVID-19. All the academic centres from the Balearic Islands have had to reorganise completely in order to fulfill the requirements of the protocols against COVID-19 developed by the Government of the Balearic Islands. These measures have affected many aspects of our daily life in an academic centre. One of the most influenced has been the space. Nevertheless, the management of it has become a key factor to provide solutions to the obstacles that have been appearing.

This assignment consists of an exhaustive research and a subsequent analysis of how the CEIP Sa Marina de Lluçmajor school has carried out this process. Therefore, all the change process is described in the fieldwork, including the difficult decisions and the new opportunities that have supposed the pandemy. Also an analysis of these changes is made based on the theoretical framework. Moreover, the outdoor spaces in contact with nature are presented as an alternative.

Keywords: Covid-19, outdoor spaces, space management, change process, education

Índex

1.	Justificació	1
2.	Objectius	3
3.	Contextualització.....	4
4.	Metodologia emprada.....	6
5.	Marc teòric	11
5.1.	Situació actual a les escoles a causa de la pandèmia.....	11
5.1.1.	El protocol d'actuació en contra de la covid-19.....	11
5.1.2.	La capacitat d'adaptació al canvi.....	13
5.1.3.	El paper clau de l'espai.....	14
5.2.	El que els infants es mereixen.....	16
5.2.1.	Els drets de la infància.....	16
5.2.2.	Els paràmetres de qualitat	18
5.3.	Habitar espais exteriors	19
6.	Treball de camp.....	22
6.1.	Reorganització dels espais interiors del CEIP Sa Marina de Lluçmajor	22
6.2.	Reorganització dels espais exteriors del CEIP Sa Marina de Lluçmajor	28
6.3.	Altres possibles alternatives: les sortides i visites	33
6.4.	Altres maneres de fer: alguns exemples	35
6.5.	Anàlisi reflexiu	36
7.	Reflexions finals.....	41
8.	Referències.....	45
9.	Annexes	47
	Annex 1. Models d'entrevistes.....	47
	Annex 1.1. Entrevista a la directora del centre	47
	Annex 1.2. Entrevista a tutors/es d'aula	49
	Annex 1.3. Entrevista a mestres d'altres centres.....	50
	Annex 1.4. Guia per a les converses amb infants.....	51

Annex 2. Transcripció de les entrevistes.....	52
Annex 2.1. Transcripció de l'entrevista a la directora del centre	52
Annex 2.2. Transcripció de les entrevistes a tutors/es d'aula	63
Annex 2.3. Transcripció de les entrevistes a mestres d'altres centres	67
Annex 2.4. Transcripció de les converses amb infants.....	73
Annex 3. Plànols del centre.....	79
Annex 3.1. Plànol general.....	79
Annex 3.2. Plànol gimnàs / menjador	80
Annex 3.3. Plànol planta baixa	81
Annex 3.4. Plànol primera planta.....	82
Annex 3.5. Plànol segona planta	83
Annex 4. Microespais a l'Aula dels Mussols.....	84
Annex 5. Cronograma d'entrevistes.....	86

1. Justificació

La línia temàtica en què s'engloba el present Treball de Fi de Grau és *La vivència del temps i l'espai en Educació Infantil*.

En quatre anys de carrera hem tingut tan sols una assignatura que ens ha parlat sobre els espais, sobre la seva importància i sobre aquells aspectes a tenir en compte a l'hora de dissenyar-lo o redissenyar-lo. Aquest fet em va fer reflexionar sobre la poca visibilitat que se li dona a l'espai en els centres educatius, situació que em sorprèn, a causa de la quantitat de necessitats que es cobreixen i oportunitats que es brinden només amb una organització adient i acurada de l'espai.

El aspecto de la educación que más visiblemente expresa, reproduce y refleja nuestros principios educativos es el espacio ambiente. Porque el escenario escolar que nos rodea y en el que estamos inmersos nunca es neutral. [...]

La organización del escenario escolar no es un aspecto meramente externo o decorativo. Está en estrecha relación con diferentes campos del conocimiento: arquitectura, filosofía, educación, psicología, física, arte... Es por ello un problema interdisciplinar que nos atañe como educadores y como personas. (Trueba, 2015, pp. 56-57).

Després de tenir al cap aquesta reflexió, al tercer curs de la carrera vaig tenir l'oportunitat de realitzar les meves pràctiques a l'escoleta Els Molins, a Sencelles. Allà les mestres em van fer veure que sí que hi havia professionals de l'educació que creien que l'espai era imprescindible a l'educació. A l'escoleta es pot veure la cura que han tengut les mestres i educadores per, any rere any, millorar els espais del centre i, amb això, les oportunitats de desenvolupament que ofereixen als infants. També em va cridar molt l'atenció el fet d'emprar l'espai i el mobiliari per a marcar límits. Amb estores, prestatgeries, estructures de fusta, cortines, matalassos,... estableixen límits físics en el moviment o el tipus d'accions que tenen els infants, sense haver de dir-los res. Elles creuen que si un espai, material o mobiliari crea una quantitat de conflictes desmesurada entre els infants, immediatament s'ha d'analitzar i veure com es pot modificar per a convertir-se en facilitador i no amb entrebanc.

L'ambient, de vegades sorollós i desordenat, afectava molt a la qualitat de les relacions adult-infant i infant-infant. En aquells moments el mestre vivia la pressió de reconduir constantment les dinàmiques dels jocs i de les relacions entre els infants, i aquesta situació també feia que predominessin les activitats dirigides. (Casellas, Gamissans, Martínez i Olmos, 2016, pp.208)

I la gran importància de l'estètica en el benestar dels infants, en un ambient agradable i acollidor on l'infant se sent segur per descobrir i experimentar.

“Habitar un lugar que es agradable y está bien cuidado se percibe como una condición del bienestar físico y psicológico y, en consecuencia, como un derecho de las personas en general y aún más de los niños y las niñas, de todos los niños y las niñas.” (Vecchi, 2013)

Tot això em va fer decantar per indagar i descobrir més sobre l'espai i el seu ventall d'oportunitats.

Finalment, la millor opció era fer el treball relacionat amb els ambients, ja que a l'escola on he realitzat el Pràcticum II apliquen aquesta metodologia a tots els cursos del segon cicle d'Educació Infantil. Però la pandèmia que ens ha tocat viure aquests anys no ho ha fet possible. Per tal de seguir els protocols d'actuació preparats pels professionals sanitaris i el Govern de les Illes Balears, l'escola ha hagut de modificar dràsticament la seva metodologia, la seva manera de fer feina i, amb tot això, els seus espais. Es podria dir que ha hagut de fer una passa enrere i tornar al model tradicional de grup-classe inamovible i exclòs d'altres.

Tota aquesta situació em suggereix una sèrie de preguntes vers els espais i la manera en què s'han reorganitzat per complir amb totes les mesures.

Quins canvis ha suposat en l'organització general del segon cicle d'Educació Infantil el protocol d'actuació de la Covid-19? Quins canvis ha suposat a nivell d'aula/grup-classe el protocol d'actuació de la Covid-19? Com ha adaptat els espais l'equip educatiu de Sa Marina a la nova normalitat? Han hagut de disposar de nous espais per a donar cabuda a tots els requisits? Quins nous usos s'ha donat a diferents espais? Com ha estat el canvi als espais exterior del centre? Compleixen els criteris de qualitat necessaris els nous espais del centre? Es contemplen en l'espai-aula les necessitats dels ritmes de tots els infants que l'habiten? Permeten les mesures establertes garantir vertaderament una qualitat en educació?

Amb totes aquestes preguntes al cap, començ el meu procés d'elaboració del TFG per tal d'elaborar una anàlisi crític sobre l'adaptació d'espais que ha fet l'escola de Sa Marina de Lluçmajor per la Covid-19.

1. Objectius

Arran dels interrogants que he exposat a l'apartat de Justificació del treball de recerca, sorgeixen dos objectius principals del present treball:

1. **Conèixer i analitzar l'adaptació dels espais que ha realitzat l'equip docent del centre CEIP Sa Marina de Lluçmajor.** Fer una recerca d'informació sobre com ha estat el procés, quins espais han canviat el seu ús i com ho han fet. Saber si han pogut disposar de nous espais o ajudes per adaptar els que ja tenien. Amb aquest objectiu es pretén també conèixer els plantejaments, reflexions, decisions difícils... que es van fer tot l'equip de mestres a l'hora de començar el curs. També s'hi podran incloure, si escau, els canvis que ha sofert l'espai-aula des de l'inici del curs fins a aquests dies. En general, saber quina ha estat l'organització d'espais del centre per donar resposta a la situació de pandèmia en què ens trobam.
2. **Conèixer i analitzar les solucions als possibles entrebancs que ha tingut el centre en la reorganització dels seus espais.** Es pretén conèixer les alternatives als espais del centre que s'han fet servir, per exemple, altres espais del poble cedits a l'escola. Descobrir quines activitats es duen a terme en el centre per a contrarestar les restriccions per la Covid-19. A més, també es pretén descobrir quin ús fan al centre dels espais exteriors i quina importància es dona a aquests.

2. Contextualització

Llucmajor és un municipi de la comarca del Migjorn, pertanyen al nucli urbà del poble uns 13.000 habitants aproximadament. Fa uns 13 anys, es va donar un augment demogràfic considerable que va provocar la massificació de l'única escola pública del poble (CEIP Rei Jaume III) i la consegüent necessitat i demanda, per part del poble, de la creació d'un nou centre educatiu de titularitat pública.

En el curs 2008-2009 es va inaugurar l'escola amb un centre modular, situat provisionalment al sud del poble, al carrer Sant Isidre Llaurador. El centre va obrir les seves portes amb tan sols tres aules d'educació infantil. L'edifici actual va estar llest per a traslladar-s'hi el curs 2011-2012. Aquest està situat a la mateixa zona del poble, al carrer Francesc Moragues, número 35.

Actualment el centre compta amb tres cursos d'infantil i 6 cursos de primària. Cada curs té dues línies, situació que aquest curs 2020-20201 ha canviat, afegint una línia més a cada curs, però mantenint el nombre d'alumnes.

El ventall socioeconòmic de les famílies que assisteixen a l'escola és molt ampli, tot i que predomina un nivell sociocultural mitjà.

Al CEIP Sa Marina veuen l'escola com a una escola de tots, que treballa per aconseguir un objectiu comú de formar infants autònoms, crítics, responsables, amb coneixement i conscients de formar part d'una societat, des d'una visió d'infant capaç. Per això volen ser una escola...

- Participativa, on tota la comunitat educativa hi tingui una veu explícita.
- Comunicativa, amb espais de relació, on compartir idees i objectius, en el propi centre i a través de les noves tecnologies.
- Humanista, creant un espai educatiu vinculat al procés d'aprenentatge i desenvolupament integral de l'infant.
- Laica, amb respecte cap a les diferents religions de tota la comunitat escolar.
- Mallorquina, donant importància a la nostra llengua i cultura, tot respectant les altres cultures i llengües que conviuen al centre.
- Inclusiva, plural i defensora de la diversitat.
- Co-educativa, potenciant la igualtat real d'oportunitats i l'eliminació de tota mena de discriminació per raó de sexe.
- Solidària, promovent l'ajuda i assistència als que més ho necessiten.
- Crítica i autònoma, amb l'objectiu de formar persona capaces de decidir per elles mateixes i fomentar el debat i la discussió positiva.

- Que creu en l'infant com a protagonista de l'escola, amb una participació activa, que fomenta l'interès per aprendre, per descobrir, per imaginar i per reflexionar.

L'escola té quatre eixos fonamentals:

- Els projectes i l'aprenentatge cooperatiu. Els infants realitzen aprenentatges a través de la investigació conjunta, partint des dels seus propis interessos però sense deixar de banda els elements del currículum.
- El treball de llengües. Escrivint per necessitat i per comunicar a infantil i treballant a partir de textos reals a primària.
- El treball matemàtic. Aprenent manipulant i donant importància al càlcul mental i a la representació.
- Els espais d'aprenentatge. Els espais d'aprenentatge són espais de relació i de comunicació on els infants poden experimentar, observar, imaginar, compartir i interactuar a través de diferents propostes. Van variant des d'infantil fins al segon cicle de primària i treballen els diferents llenguatges (oral, escrit, plàstic..), la música, la llengua anglesa, arquitectura, robòtica, tecnologia, experimentació, física i química, natura, cuina, geografia, món social, disseny i creació i joc simbòlic.

3. Metodologia emprada

En primer lloc, el meu treball és un treball de caràcter qualitatiu, ja que pens que amb un treball quantitatiu no es podria observar realment allò que s'ha proposat com a objectiu: la readaptació i reutilització dels espais del centre i el procés per a aconseguir-ho, incloent-hi les dificultats, facilitadors, dubtes o temors, plantejaments, decisions difícils, noves oportunitats...

Així doncs, es tracta d'un estudi etnogràfic que permet entendre i comprendre la realitat del centre des de dins i en el seu dia a dia, per a la posterior anàlisi.

Per tal que l'elaboració del TFG tingui una estructura ordenada, que facilitarà el desenvolupament de tots els apartats que són necessaris, s'ha dividit tot el procés en diferents etapes que, generalment, han aparegut de manera consecutiva en el temps, però que també s'han solapat i entremesclat en alguns moments, a causa del caràcter no lineal que adquireix un projecte d'aquestes característiques.

Etapa 1. Elecció del tema i objectius del treball

Tot i que a l'inici del procés tenia molts dubtes sobre quin podria ser el tema central, sabia que aquest estaria relacionat amb els espais i amb el CEIP Sa Marina de Lluçmajor, escola on just començava el meu període de pràctiques. Allò que no aconseguia definir, era com interrelacionar aquests dos aspectes per a trobar un bon tema d'investigació que m'engresqués i fos innovador. Per això, les primeres tutories del TFG em van ser de gran ajuda i, amb les aportacions de la tutora del meu projecte, vaig convertir els inconvenients de la situació actual per la Covid-19 en una oportunitat d'investigació sobre un tema d'actualitat i gran importància. A partir d'aquest moment, tot el procés es va clarificar i els objectius van estar gairebé definits des del principi, amb petites modificacions després d'una exhausta recerca bibliogràfica i les experiències pràctiques de les primeres setmanes al centre.

Etapa 2. Elaboració del marc teòric corresponent

Per al procés d'elaboració d'aquest TFG ha estat molt important la recerca bibliogràfica, per tal d'establir el marc teòric, ja que es tracta d'una anàlisi. Per això, ha resultat imprescindible basar aquesta anàlisi en uns coneixements sòlids i fonamentats. La recerca bibliogràfica s'ha realitzat a través de diverses fonts de dades i a través de bibliografia recomanada als articles i llibres que s'han llegit.

En el marc teòric s'exposa la situació actual que està vivint el centre, es fa una petita pinzellada sobre els protocols d'actuació en contra de la Covid-19 en centres educatius de les Illes Balears, les conseqüències que aquests protocols impliquen en la dinàmica organitzativa dels centres i l'important paper que pot assumir l'espai per a donar resposta a aquest canvi, proporcionant diferents solucions i alternatives. Tot seguit, es manifesta la importància de no deixar de banda els drets de la infància (establerts en la Convenció sobre els drets de l'infant, 1989) i els paràmetres de qualitat de l'espai, que poden actuar com a aliats per a contrarestar els efectes negatius de les restriccions establertes. I, finalment, es presenten els beneficis d'habitar els espais exteriors, moltes vegades deixats de banda, emfatitzant la influència positiva de la natura en els éssers humans, i, en especial, en els infants.

Etapa 3. Creació de les tècniques de registre per al treball de camp

Per tal d'esbrinar la manera en què el cos docent del CEIP Sa Marina de Lluçmajor ha afrontat la situació de pandèmia en el seu dia a dia i quin paper ha tingut l'organització dels espais en aquests crítics moments, han estat necessàries diferents tècniques de registre i recaptació d'informació centrades en el centre.

Per una banda, s'ha investigat en profunditat el procés de readaptació dels espais del centre, tot i que també ha estat necessari fer una petita pinzellada a la distribució i l'ús dels espais abans del confinament dels mesos de primavera de l'any 2020, per tal de fer una comparació i entendre millor tot allò que ha suposat el procés de canvi.

Les tècniques de registre que s'han utilitzat per a poder recollir tota la informació són:

1. Entrevistes.

Per a tenir una visió holística del centre i del procés que ha realitzat, s'han dut a terme entrevistes a diferents mestres del centre, cada un d'ells té un rol i unes funcions diferents, i per això, s'ha aconseguit obtenir una visió més àmplia del canvi. ANNEX 1.

Els mestres entrevistats són:

- La directora del centre, qui ens proporciona una visió de gestió de tot el centre en general. ANNEX 1.1.

L'entrevista a la directora del centre és la que més informació aporta de totes i les preguntes que es fan tenen dues vessants. Per una banda, conèixer el procés de

reorganització dels espais del centre i el resultat final d'aquest procés. Per això es parla sobre aspectes com el procés de coneixement de la normativa i l'inici de la transformació del centre, la gestió i coordinació amb l'ajuntament i altres entitats públiques del poble, altres canvis que hagin estat necessaris des de l'inici de curs, l'ús dels espais exteriors i la gestió d'aquests, la gestió de les sortides seguint la nova normativa, etc.

Per l'altra banda, una vessant més reflexiva, que parla de decisions difícils, les conseqüències d'aquest canvi en la dinàmica del centre i en els infants. Aspectes clau del centre que no es volien perdre, conseqüències positives i negatives dels canvis d'estructura, els canvis que més impacte han generat en la dinàmica del centre, el cobriment de les necessitats bàsiques de desenvolupament dels infants així com el treball dels continguts curriculars, el paper que es dona a les emocions en la nova gestió dels espais i com els infants han afrontat aquesta situació d'incertesa.

- Mestra i tutora d'un grup d'infants de 5-6 anys i mestre i tutor d'un grup d'infants de 7-8 anys, que dona un punt de vista centrat en les conseqüències que aquest canvi d'organització ha suposat en el dia a dia dels infants i de les aules d'educació infantil i primària. ANNEX 1.2.

El model d'entrevista per als tutors d'aula està més centrat en l'organització d'aquesta i la dinàmica de la jornada escolar dels grups-classe, per això es parla sobre els criteris que van seguir els tutors a l'hora de organitzar l'espai-aula i aquells elements que ells van considerar indispensables. També es parla sobre aquelles coses de les quals el grup-classe ha hagut de prescindir per la situació actual i si s'han fet canvis a l'aula des de l'inici de curs. Per acabar, de la mateixa manera que a l'entrevista de la directora del centre es demana si els canvis establerts garanteixen que es cobreixin les necessitats bàsiques de desenvolupament dels infants i l'aprenentatge dels continguts curriculars, així com quina ha estat la gestió que s'ha fet de les emocions dels infants i de quina manera han respost els infants a la transformació del centre.

- Mestres des dues escoles diferents, CEIPiESO Joan Miró i CEIP Santa Maria del Mar, per tal de tenir un punt de vista diferent al del centre i saber una petita pinzellada d'altres exemples organitzatius enfront aquesta situació. ANNEX 1.3.

En aquestes entrevistes es parla, de manera general, sobre els nous usos que s'han donat a diferents espais del centre, l'ús d'espais externs al centre gràcies a la coordinació amb l'administració pública i l'ús que se'n fa de l'espai exterior en la situació actual.

A més, també ha resultat interessant tenir el punt de vista dels infants sobre els nous i antics espais. D'aquesta manera, s'han realitzat entrevistes a mode de conversa a alguns infants de l'aula de 6è d'infantil C. ANNEX 1.4.

2. Registre fotogràfic

S'ha realitzat un registre fotogràfic de les accions que realitzen els infants als diferents espais del centre, per tal de saber amb quina freqüència, de quina manera, per quins infants, en quins moments, etc. són habitats els diferents nous espais de que disposen els infants. A la major part de les fotografies hi apareixen els infants del grup de 6è d'Infantil C, i els espais que més es fotografien serà l'aula d'aquest grup i els espais exteriors del centre. Aquesta elecció es deu a criteris externs al projecte, el grup amb el qual realitz les pràctiques és aquest i els espais que més habita el grup són la seva aula i els espais exteriors.

A més, també serà de gran importància les fotografies dels espais del centre per a veure el canvi que han fet del curs passat o cursos anteriors.

Totes les fotografies que apareixen en aquest document són d'elaboració pròpia o aportades des de l'equip docent del CEIP Sa Marina de Lluçmajor.

3. Observació directa i participant

A través de l'observació participant s'aconsegueix ser partícip de com s'habiten aquests espais, si donen resposta a les solucions o si s'ha de cercar altres camins per a solucionar els entrebancs. Permet posar-se en el lloc de les mestres a l'hora d'adaptar la seva tasca docent a les noves condicions i observar des de primera línia com ho viuen els infants.

A més, aquesta observació directa també permetrà obtenir informació que es dona entre les converses quotidianes dels mestres a l'escola.

4. Recaptació de diferents documents del centre

També ha aportat recursos la recaptació de documentació del centre (plànols, fotografies dels espais d'altres anys, etc.) per a poder comprendre d'una manera més precisa l'estructura de l'edifici i les possibles solucions que aquest oferia.

Etapa 4. El treball de camp: recollida d'informació i anàlisi i reflexió dels resultats obtinguts

Aquesta fase del projecte és la més llarga. Per una banda, xerrant del període de temps que ha duit la seva elaboració, tant en la realització de les entrevistes (ANNEX 5), com en la recaptació

de fotografies i la redacció del document. Per una altra banda, en les pàgines necessàries per a poder reflectir els resultats obtinguts de manera clara.

Consisteix en la recollida d'una gran quantitat d'informació sobre l'organització dels espais al CEIP Sa Marina de Lluçmajor, a través de les tècniques de registre; la tria i síntesi d'aquella informació més rellevant pel projecte; la redacció i descripció de com ho han fet al centre per a reorganitzar els seus espais; i l'anàlisi crítica i reflexiu, a partir de la fonamentació teòrica, de les transformacions que s'han dut a terme aquest curs 2020/2021.

Etapa 5. Conclusió del treball final

I, finalment, es troba la conclusió final sobre tot el procés personal que ha suposat la realització d'aquest treball on es fa un balanç de les facilitats i dificultats, analitzant els obstacles i com s'han anat superant durant aquests mesos.

4. Marc teòric

5.1. Situació actual a les escoles a causa de la pandèmia

5.1.1. El protocol d'actuació en contra de la covid-19.

Abans d'endinsar-se en el canvi que ha suposat per a les escoles de les Illes Balears la situació de pandèmia, serà necessari fer un repàs per les normes i pautes a seguir que han guiat aquesta transformació. Totes aquestes es troben descrites a la Resolució conjunta del conseller d'Educació, Universitat i Recerca i de la consellera de Salut i Consum de 6 de juliol de 2020 per la qual s'aproven les mesures excepcionals de prevenció i contenció, coordinació i d'organització i funcionament per fer front a la crisi sanitària ocasionada per la COVID-19 per als centres educatius no universitaris de la comunitat autònoma de les Illes Balears per al curs 2020-2021.

En l'Annex 1 d'aquest document es plantegen tres tipus d'escenaris possibles amb què ens podem trobar en aquests temps: Escenari A. Nova normalitat; Escenari B. Mesures Restrictives; i, Escenari C. Confinament.

Des de l'inici del curs 2020-2021, fins aleshores, les Illes Balears ens hem mantingut dins *l'Escenari B. Mesures restrictives*. En aquest escenari s'estableix la presencialitat completa de l'educació en les etapes d'educació infantil, educació primària i educació especial. Per una banda, l'equip directiu i la comissió de salut dels centres tenen la funció de garantir el compliment dels protocols i mantenir informada a la comunitat educativa. D'altra banda, l'Administració pública és l'encarregada de proveir els centres del material que sigui necessari per al compliment de les mesures de prevenció i higiene en els centres públics.

A continuació s'explicaran, breument, les mesures que tenen a veure amb l'organització dels centres i que afecten, directa o indirectament, a l'organització dels espais d'aquests.

Organització dels centres educatius

Les ràtios dels grups-classe es definiran en funció de la disponibilitat de garantir una distància de seguretat d'un metre i mig dins l'aula, procurant que aquestes estiguin entorn dels vint alumnes per grup.

En els cursos d'educació infantil i fins al quart curs d'educació primària, es podran crear grups estables de convivència, que hauran d'evitar la interacció amb els altres grups estables del centre.

La utilització d'espais a l'aire lliure serà prioritària, tant en activitats educatives com en activitats de lleure.

Els centres educatius hauran d'organitzar de manera esglaonada en el temps els horaris d'entrada i de sortida dels diferents cursos d'educació infantil i primària, així com habilitar diferents accessos al centre. Les famílies dels infants podran accedir tan sols als espais exteriors de l'edifici, amb l'excepcionalitat d'entrar dins l'edifici per necessitat o per indicació de l'equip docent o directiu.

Serà imprescindible que el centre habiliti una sala per tal d'activar el protocol d'aïllament davant la presència de símptomes de la COVID-19 en algun membre de la comunitat educativa.

En tots els desplaçaments pel centre es respectarà la distància entre persones d'un metre i mig. Pel que fa a l'ús de banys i lavabos, el nombre de persones que pot estar a l'interior es limitarà i es controlarà el flux d'alumnes en aquests.

Tots els espais del centre mantindran les portes i finestres obertes, sempre que sigui possible i que la climatologia ho permeti. En cas contrari, els espais s'han de ventilar diàriament en tres ocasions: abans d'iniciar la jornada escolar, durant el temps d'esplai o de canvi de classe i en acabar la jornada educativa.

Organització del pati i del temps d'esplai

El temps i ús del pati s'organitzarà a fi d'evitar el contacte entre diferents grups de convivència. Per això se senyalitzarà la distribució del pati en diferents zones i s'organitzaran els temps d'estada a espais exteriors dels diferents grups al llarg de la jornada educativa. Enfront de condicions climatològiques adverses, el grup romandrà a la seva aula durant el temps d'esplai.

Coordinació amb les entitats locals

En aquells casos en què el centre no disposi d'espais suficients per a complir totes les mesures establertes en els protocols d'actuació, serà imprescindible la coordinació amb les diferents entitats locals, per tal de proporcionar espais públics municipals (biblioteques, ludoteques, poliesportius, centres culturals,...) que es puguin utilitzar com a ampliació del centre educatiu.

5.1.2. La capacitat d'adaptació al canvi

El primer objectiu que apareix a l'Annex 1 de la resolució conjunta per la qual s'aproven les mesures excepcionals de prevenció i contenció, coordinació i d'organització i funcionament per fer front a la crisi sanitària ocasionada per la Covid-19 per als centres educatius no universitaris de la comunitat autònoma de les Illes Balears per al curs 2020-2021 i que justifica el seu compliment diu el següent:

- a) Crear entorns saludables i el més segurs possibles, tant físicament com emocionalment, mitjançant mesures de promoció de la salut, prevenció i protecció adaptades a cada etapa educativa.

Tot i això, al llarg de tot el document brilla l'absència de propostes per a la creació d'aquest entorn emocionalment saludable i segur. En les primeres pàgines de l'Annex 1, referint-se al calendari escolar que s'ha de seguir durant el curs 2020-2021 indica: "si bé els centres podran destinar, en funció de la seva complexitat, a partir de l'inici de les activitats lectives presencials, els primers dies d'acollida de l'alumnat, a fi de garantir que els alumnes coneixen i entenen bé les mesures contingudes en els protocols abans d'iniciar les activitats"

Aquesta és una mesura que podria ajudar a la salut i seguretat emocional dels infants que, després de tants mesos tornen a l'escola i a les seves rutines, a la socialització i al contacte... Malgrat tot, la mesura no s'estableix en funció del benestar dels infants, sinó que es basa en garantir que els infants coneguin totes les normes de comportament i actuació establertes abans de començar amb les activitats. Així doncs, en lloc d'una mesura de protecció a la infància, es converteix en una mesura de responsabilització per a la infància. Tot i que el document explicita la importància que els centres educatius esdevinguin entorns respectuosos i inclusius, minimitzant les alteracions que les mesures de seguretat puguin provocar, quines mesures s'han aportat per part dels governs per garantir-ho en la creació d'aquest protocol? I quines eines i ajudes s'han proporcionat als centres educatius per garantir aquesta seguretat i salut emocional?

Aquesta reflexió posa de manifest la situació en què molts professionals de l'educació s'han trobat al llarg de tot el temps de pandèmia que ja duim acumulat. En general, els sentiments han estat d'incertesa, d'incomprensió, d'impotència i de soledat front una situació molt difícil de gestionar per a tots.

A començament de curs, i al transcurs dels dos trimestres escolar que ja han passat, els equips docents de tots els centres han desplegat l'enorme ventall de capacitat que tenen per a treure solucions d'on mai s'haurien imaginat.

Tots els mestres han hagut d'aprendre noves maneres de fer en temps rècord, reorganitzant els seus espais, les seves dinàmiques, els seus temps i tot allò que formava part de la seva manera de fer, per adaptar-se a les noves mesures sense prescindir de l'educació de qualitat que els infants es mereixen, amb les relacions, les experiències i les emocions en què es basa.

Els equips docents han hagut de fer, sigui de manera conscient o inconscient, allò que es diu una anàlisi DAFO per reduir les dificultats, amenaces i aprofitar les fortaleces i oportunitats que l'edifici i l'entorn escolar els oferia i entremesclar-ho tot per a un nou curs totalment diferent.

És el significat que Sklovskij va definir encunyant el terme *ostrnenyi* "fer estranyes o alienes les coses que ens semblen familiars per poder-les examinar d'una manera nova o per poder reflexionar sobre allò que estem fent" Terme encunyat per Sklovskij. (Hoyuelos, 2004)

Tot i la incertesa que he comentat, aquesta pandèmia també ha ajudat a veure del que, amb ganes, vocació i molt esforç es pot aconseguir en educació, que ha fet prendre consciència d'aquelles petites coses de les quals no sempre se'n té, bé per la rutina o bé per la falta de temps. Un clar exemple en són les ràtios dels infants o la importància i paper de l'espai exterior i de la natura.

Com diu el grup GAEB, "Aquesta situació de crisi és també una oportunitat i una gran invitació a l'escola per atrevir-se, experimentar, per obrir-se, per traspasar els murs i conquerir noves realitats". (Grup per a l'assessorament i la innovació en Àmbits Educatius pel Benestar, 2020)

Per fer front a la gestió d'un centre educatiu en temps de Covid-19 ha estat i és imprescindible l'adaptació al canvi i a la transformació, competència que du caracteritzant la professió de mestre durant molt de temps.

5.1.3. El paper clau de l'espai

Com diu el *document Recomanacions i recursos per a la gestió i l'acompanyament emocional de la infància i l'adolescència en espais educatius i de lleure, durant l'epidèmia de Covid-19*, aquesta ha suposat per als infants un fort impacte emocional. Tots els efectes del confinament i del distanciament social han repercutit en les àrees fonamentals del desenvolupament de tota la població, en especial dels més petits.

“En particular, s’han vist especialment compromesos:

- El joc i l’activitat física i psicomotriu
- L’organització del temps i de les rutines diàries
- Els vincles i les relacions en l’àmbit familiar
- La socialització
- L’educació
- La gestió de les emocions” (Col·legi Oficial de Psicologia de Catalunya, 2020)

Enfront de l’absència de tots aquests factors implicats en el desenvolupament emocional es poden esperar diferents respostes fisiològiques, cognitives, emocionals i conductuals, com poden ser: alteracions del son i de la gana, hipocondria, sentiments de desprotecció i de perill, dificultats per a la concentració i l’atenció, inseguretats, por, ràbia, conductes impulsives, agressives o de desafiament, entre d’altres.

Arribats a aquest punt la pregunta és: Com podem gestionar totes aquestes conseqüències en els centres educatius, complint les normes que ens venen donades des dels protocols explicats a l’apartat anterior?

Al mateix document s’indiquen algunes propostes. Cal oferir disponibilitat, en temps, espais i actitud, perquè els infants se sentin escoltats i emparats. Combinar activitats i moments tranquil·litzadors o apartats del grup amb activitats que permetin l’alliberament d’energia, mantenir la comunicació oberta, evitar que els infants es desbordin, propiciar l’esperança, el riure i el benestar emocional, mantenir horaris i rutines amb uns límits clars i raonables.

Per això, a hores d’ara, és important crear situacions propícies al tractament de tots aquests aspectes en els centres educatius, i en aquesta tasca la gestió i la cura dels espais pot ser, per una banda el pitjor enemic i per una altra, el millor dels aliats.

“Como dice Michel Foucault, la configuración del espacio dirige y establece mecanismos de control, de dominio y prohibición, o por el contrario, genera ámbitos dialogantes, libres y lúdicos.” (Ferrer Ribot, Ribas Mas, & Riera Jaume, 2014)

S’han d’aprofitar els diferents espais del centre per donar cabuda a tots els requisits i per aconseguir, alhora, un entorn d’harmonia i serenitat, per tal de beneficiar el benestar dels infants i de tota la comunitat educativa que cohabita al centre.

Fer una gestió i disseny de l’espai per a convertir-lo en font de plaer i protecció, per a emparar les pors i inseguretats, que estan connectades amb les accions, els temps i experiències.

Així doncs, serà imprescindible no deixar en l'oblit, en l'àrdua tasca de reorganització de la dinàmica d'espais del centre, l'espai com a àmbit comunicatiu i com a àmbit estètic i de plaer.

- Un àmbit comunicatiu. És el contrari a la soledat i a la separació que han regnat aquests mesos a tot el món. Els espais de l'escola ens poden ajudar a trobar un territori on poder compartir les nostres vivències, els nostres pensaments, les nostres emocions. Tot i el distanciament físic i les mascaretes que impedeixen la comunicació entre persones, a través de les parets, els murs i tots els espais de l'escola podem acostar les famílies entre si, i fer que se sentin part d'un projecte comú, d'una comunitat.
- Un àmbit estètic i de plaer. L'estètica és el contrari a la indiferència i el conformisme, actituds que en aquestes situacions s'han d'evitar a les totes. S'han de tenir cura dels espais i del que hi ha en aquests, per demostrar el valor que tenen les experiències que hi tenen lloc i l'efecte que uns espais harmoniosos i en ordre té en el desenvolupament dels infants. "Diversos estudis han comprovat que tant les característiques ambientals de l'aula com l'organització que se'n faci influeixen directament en la manera com el cervell processa els estímuls i regula l'aprenentatge, així com en les accions i els comportaments dels infants" (Lemkow, 2016)

5.2.El que els infants es mereixen

5.2.1. Els drets de la infància

Com diu Heike Freire, cap coronavirus pot regnar a l'escola. A l'escola han de regnar els drets dels infants, pels quals funciona i es posa en marxa cada nou dia. Pels infants que l'omplen de vida, d'emocions i d'experiències i la converteixen en el que realment és.

Tot i la gravetat de la situació d'estar vivint una pandèmia, en què els serveis mèdics han quedat col·lapsats, amb una demanda molt per damunt d'allò que podien oferir i una necessitat de responsabilitat social enfront de la malaltia i els contagis, no s'han d'oblidar els drets de la infància i, molt manco, s'han de deixar de garantir tot i la situació d'emergència en què ens hem trobat.

Freire, un una carta oberta escrita a tots els governs que estaven dissenyant la tornada a les escoles per al curs 2020-2021 va explicitar que les mesures que es pretenien establir no estaven justificades des del punt de vista mèdic i científic, si es basaven en els coneixements sobre la malaltia i els resultats ja palpables de la poca contagiositat i participació de la població infantil. A més, les mesures tenien una absoluta falta de sensibilitat cap a les vertaderes necessitats dels

més petits i podien tenir uns efectes col·laterals gravíssims en un sector de la població que ja havia estat molt castigat pels efectes socials de la pandèmia. En el mateix document s'explicita que:

“Las necesidades de tacto, contacto personal, y relación con los iguales, movimiento, juego, aire libre, vínculo con la naturaleza...No son meros caprichos ni deseos superficiales infantiles que puedan retirarse alegremente basándose exclusivamente en el principio de precaución. La debida cautela debe equilibrarse con la necesaria proporcionalidad de las medidas, atendiendo a todas las dimensiones de la salud, precisamente para eludir los efectos indeseables que puedan derivarse de un exceso de protección. si tratamos de evitar una dolencia perjudicando el bienestar y dañando la vitalidad de las criaturas, el riesgo no está bien calculado y el remedio es peor que la enfermedad”. (Freire, 2020, pp. 6)

Un dels drets dels infants que més afectat s'ha vist ha estat el dret al joc, element essencial per al seu desenvolupament integral i que queda protegit en la Declaració dels drets dels infants de 1898.

El juego es un modo de interactuar con la realidad, determinado por los factores internos de quien juega con una actividad intrínsecamente placentera, y no por los factores externos de la realidad externa; es la mayor manera que tienen los niños para aprender, desarrollar la creatividad y fomentar el desarrollo socioemocional; es una forma de ejercitar las capacidades y habilidades que permitirán al niño desarrollarse. (Gallardo, J.A., Gallardo, P. (2018), pp. 43)

El joc és una activitat fonamental per al desenvolupament humà, nombrosos autors parlen sobre aquest i sobre el seu efecte en les dimensions emocionals i cognitives dels infants.

Piaget, en la seva teoria sobre la interpretació del joc per l'estructura del pensament, afirma que el tipus de joc que adopten els infants són reflexes del moment evolutiu en què es troben i, al mateix temps, aquest contribueix a l'assimilació i l'acomodació de noves estructures mentals, a través del conflicte cognitiu que es genera.

Vygotsky també ens parla del joc, vist des d'una dimensió social. En la seva teoria sociocultural del joc, explica que mitjançant el joc l'infant es situa en la seva Zona de Desenvolupament Pròxim, que li permet seguir desenvolupant-se. En aquesta Zona de Desenvolupament Pròxim hi tenen un paper clau els iguals i adults que envolten l'infant, ja que serviran d'ajuda a superar

els diferents estadis del desenvolupament. Aquesta teoria, posa de manifest la importància del joc en societat, un tipus de joc del qual s'ha privat als infants durant el darrer any.

“Cuando una sociedad prohíbe que los niños jueguen, hay una grave enfermedad social. Arrebatarse el tiempo de juego a la infancia es un maltrato disfrazado de responsabilidad. No nos olvidemos de que de ese modo se están vulnerando los derechos de la infancia” (López, 2018)

Alguns dels articles presents en aquesta convenció parlen de drets que s'han vist greument amenaçats els darrers mesos a la nostra comunitat autònoma, així com a moltes altres comunitats del nostre país i a molts altres països.

- Article 2. No discriminació. Tots els infants tenen tots els drets recollits en la Convenció, sense discriminació per lloc de provenença, sexe, color de pell, situació socio-econòmica, creences i/o presència de discapacitat.
- Article 3. L'interès superior de l'infant. Les autoritats o persones adultes que adoptin decisions que afectin els infants hauran de fer el que sigui possible per a garantir el seu desenvolupament i benestar.
- Article 12. L'opinió d'infants i joves. Tots els infants tenen dret a opinar i que aquesta opinió sigui escoltada i tinguda en compte.
- Article 19. Protecció contra l'abús i els maltractaments. Les autoritats han de protegir tots els infants dels maltractaments, abusos i violència, incloent-hi la que ve dels tutors legals dels mateixos infants.
- Article 27. El nivell de vida. Tots els infants tenen dret a un nivell de vida adequat per al seu desenvolupament tant físic, mental, moral i social.
- Article 31. El lleure i les activitats recreatives i culturals. Tots els infants tenen dret al joc i al descans.

Como señalan las Sociedades Francesas de Pediatría, en su brillante tribuna dirigida a toda la población: “El verdadero riesgo para los niños en esta epidemia del Covid-19 es privarles de un entorno socio-educativo beneficioso para su desarrollo, y de un seguimiento médico-preventivo, indispensable para su buena salud. Es urgente que los adultos controlemos nuestros miedos y sigamos adelante por el bien de la infancia”. (Freire, 2020, pp.9)

5.2.2. Els paràmetres de qualitat

De la mateixa manera que no s'han d'oblidar els drets de la infància, tampoc s'ha de deixar de banda la garantia de qualitat en els espais de les escoles a causa de la seva reorganització. De

fet, els paràmetres de qualitat ens poden presentar possibles solucions per a la gestió de les conseqüències de la Covid-19 en els infants.

Garantint l'osmosi, l'habitabilitat, la identitat, la relació, la constructivitat, la polisensorialitat, l'epigènesi i la narració dels espais es treballen molts dels efectes comentats anteriorment. En especial, els paràmetres d'habitabilitat, relació i epigènesi hi tenen un paper clau.

- Habitabilitat

Són habitables aquelles escoles on l'infant se sent acollit. On l'infant se sent segur de riure i plorar, d'aprendre, de descansar i jugar. I no tan sols els infants, sinó un lloc on tota la comunitat educativa es senti a gust, un lloc on s'hi pugui viure de manera serena i ordenada. Que permeti la intimitat i sigui confortable.

- Relació

L'edifici i els diferents espais que el formen han de permetre que floreixin les relacions entre els membres que l'habiten. Ha de ser la base d'una xarxa complexa entre totes les famílies, infants, mestres i personal no docent.

Ha de permetre l'intercanvi i la reciprocitat entre totes aquestes parts.

“La calidad del ambiente depende de las relaciones que es capaz de generar.” (Riera, 2005)

- Epigènesis

Ara més que mai els espais han de tenir capacitat de transformació per fer front a la situació de incertesa en què ens trobam i als nombrosos canvis que encara es duen a terme a les escoles per a trobar la millor manera de gestionar-los.

L'espai s'ha d'adaptar als projectes dels adults i dels infants. L'escola es un espai dinàmic i en constant procés de transformació i acoblament a les necessitats de les persones que l'habiten.

5.3.Habitar espais exteriors

“Las investigaciones de Roger Ulrich (Texas A&M) confirmaron que “la gente que ve imágenes de paisajes naturales después de una experiencia estresante se calma notablemente en solo cinco minutos: las lecturas de su tensión muscular, el pulso y la conductancia de la piel caen en picado” (López, 2018)

Aquestes paraules haurien de ser suficients per aconseguir que tots els centres educatius augmentassin l'ús dels seus espais exteriors i de la natura que els envolta.

La natura és la millor font de salut que podem trobar, però malgrat tot, els infants d'avui dia no estan en contacte amb ella, fins i tot poden arribar a trobar-la bruta i tenir por de jugar-hi.

Avui, al pati de l'escola, una nina de 4 anys se m'ha acostat i m'ha dit que tenia alguna cosa a dins la sabata que li molestava, jo li he preguntat per què no s'asseia, es treia la sabata i així podríem veure que tenia, tot d'una la nina ha posat cara de circumstàncies i m'ha dit que no es podia seure en lloc, jo he imaginat que es referia a què la zona de pati que tocava al seu grup-classe no compta amb cap seient o plataforma per seure, tota la superfície està coberta de terra i plantes. Li he dit que ens podíem seure allà mateix on érem, a terra, però la nina ha insistit que no es podia asseure i finalment m'ha dit una frase que m'ha esgarriat: "es que hi ha coronavirus a les plantes". En aquest moment he quedat petrificada i he vist més clara que mai la importància d'introduir més natura i més espais exteriors als centres.

Estar en contacte amb la natura no és tan sols una moda que hagi sorgit els darrers anys, sinó que és una necessitat humana, i de qualsevol espècie, que des dels darrers anys es reclama cada cop més. Aquesta necessitat s'anomena biofilia.

La terra, al contrari de la creença que s'ha format en aquesta petita nina i que actualment existeix en les idees de molts infants, sobre que la natura és bruta i està plegada de malalties, resulta protectora de la nostra salut.

"Varias investigaciones de la Universidad de Bristol y de los Sage Colleges de Troy, Nueva York, afirman que la presencia de la bacteria *Mycobacterium vaccae*, que se halla de forma natural en la tierra, estimula el sistema inmunitario y potencia la segregación de serotonina, presente en las neuronas y que realiza funciones de neurotransmisión." (López, 2018)

Fins i tot es parla de la síndrome o trastorn per dèficit de naturalesa, definit des del camp de la psicologia, que es pot manifestar de nombroses maneres: hiperactivitat, estrès, obesitat, fatiga crònica, depressió, trastorns de l'aprenentatge, etc.

A l'àmbit educatiu, també existeixen nombrosos estudis en que es demostra el benefici de les plantes, traduït en un augment de concentració dels estudiants, que es converteix en una major facilitat per aprendre i un major grau d'implicació i entusiasme per part dels adults que hi treballen.

Un estudi dut a terme al Canadà va demostrar que “ajardinar los terrenos de una escuela no solo mejoraba el rendimiento académico de los alumnos ,sino que también reducía la exposición a toxinas y aumentaba el entusiasmo de los maestros con su tarea ,en parte debido a que había menos problemas de disciplina en el aula.” (López, 2018)

En el llibre anomenat *El valor terapèutic del joc a l'aire lliure. Equilibrats i descalços*, Handscom (2018) classifica els beneficis del contacte amb la natura en infants de la següent manera:

- La natura aporta experiències sensorials equilibrades: la integració natural dels sentits, un estat d'alerta en calma i estímuls sensorials ajustats.
- Estar en contacte amb la natura estimula la imaginació dels infants, això es deu que aquesta presenta un gran ventall de possibilitats d'accions i jocs, estimulants el cervell de moltes maneres.
- Obliga el cervell a superar reptes i a assumir riscos. “Els obliga a fer una avaluació de l'entorn i dels seus riscos [...] si n'aprèn a fer valoracions [...] i acceptar els reptes que se li presenten, guanya seguretat”. Hanscom (2018).

Tot això demostra que les plantes i la natura no poden ser mera decoració a l'escola, i que després dels mesos de confinament que vam passar, en els quals la majoria d'infants van viure tancats en pisos, sense tan sols petits balcons on respirar aire pur, s'ha de donar lloc a tot el seu potencial i reconnectar els infants amb allò que els és innat.

Per això el pati exterior, entès com un pati on la natura hi és la protagonista, no un pati que es basa en una gran superfície d'asfalt o altre material que empobreix l'aprenentatge, ha d'esdevenir la millor aula de l'escola i s'hi ha de garantir l'estada en grans franges horàries de la jornada escolar.

5. Treball de camp

Tota la informació que es descriurà a continuació ha estat extreta de les entrevistes realitzades a la directora i a dos mestres, una d'infantil i un de primària, del CEIP Sa Marina de Lluçmajor (ANNEX 2), del registre fotogràfic i a través de l'observació directa i participant en el dia a dia de l'escola durant un període d'aproximadament tres mesos.

Abans de començar amb la descripció de la transformació que ha sofert el centre, és necessari fer un petit resum de les circumstàncies en què es trobava a inici de curs, per tal de poder contextualitzar les decisions preses i la manera de cercar solucions immediates.

Quan va acabar el període de confinament, els equips docents de tota la comunitat autònoma van haver de posar-se mans a l'obra per a dissenyar els plans de contingència de l'escola en tres escenaris diferents: Escenari A, B i C, explicats breument en el marc teòric d'aquest treball. La tasca de disseny va durar fins a finals de juliol i, per les previsions en aquells moments tot apuntava que s'iniciaria el curs en Escenari A. Però la cosa no va anar així, l'equip directiu de Sa Marina va saber a finals d'agost que finalment el curs començaria en Escenari B, es va cridar a tots els mestres abans de començar el setembre i es van posar a fer feina a correuita per tal que tot estigués enllestit per a l'inici de curs.

5.1. Reorganització dels espais interiors del CEIP Sa Marina de Lluçmajor

Per entendre la reorganització dels espais interiors del centre, cal saber que el criteri principal que va predominar durant tot el procés va ser el fet que havien de convertir una escola amb 19 aules en una escola amb 28 aules, ja que tots els cursos passaven de tenir 2 grups-classe a tenir-ne 3, exceptuant 6è de primària que passava de tenir 3 grups-classe a tenir-ne 4, a causa de la reducció de ràtios per a assegurar el manteniment de la distància de seguretat d'un metre i mig en tot moment.

Els cursos passats, a Sa Marina treballaven per espais d'aprenentatge, cada aula, tant a infantil com a primària, era un espai d'aprenentatge amb una temàtica diferent i, a més, també s'utilitzaven passadissos, espais exteriors, despatxos i aules específiques per altres espais d'aprenentatge. A l'inici de curs tot l'equip docent va estar d'acord en esperar que l'Escenari B es mantindria fins a final de curs, per tant els espais d'aprenentatge perdien la seva funcionalitat,

aprendre amb els altres, ja que els diferents grups bombolla no es podien entremesclar. Per aquest motiu van decidir desmuntar tots els espais d'aprenentatge i començar de bell nou.

- Planta baixa

Al primer pis hi trobam sis aules d'educació infantil, l'entrada de l'escola, la biblioteca, un bany per a mestres i diversos despatxos. ANNEX 3.3.

A la planta baixa el canvi més gran han estat haver de tancar l'entrada de l'escola als pares, dividint-la també per a crear dues direccions quan els alumnes baixen i pugen a classe.

I convertir la biblioteca del centre, on sovint es duen a terme activitats d'interrelació entre diferents cursos i aules, en l'aula del grup de 6è d'infantil A.



Biblioteca del centre. Cursos anteriors



Aula d'infantil. Curs 2020/21

- Primer pis

Al primer pis hi trobam 8 aules de primària, l'espai d'angles i l'espai matemàtic. ANNEX 3.4.

Les aules a aquest pis s'han seguit emprant per a primària, exceptuant dues aules, que les utilitzen els cursos de 6è d'infantil B i C. A més els dos espais d'aprenentatge diferenciats han desaparegut i s'han transformat en una aula de primària i en el despatx de l'auxiliar administrativa.

- Segon pis

Al segon pis és on trobam el canvi més notable pel que fa a l'estructura. En aquest pis el curs passat hi havia 6 aules de primària, l'espai de música, l'espai lingüístic al passadís, el creative

corner d'art i l'aula d'informàtica. A més tenien tres despatxos, que utilitzaven per a l'equip de suport, per a tutories i per a guardar-hi material per als projectes d'aula. ANNEX 3.5.

Com explica la directora del centre a l'entrevista, feia un temps que l'equip de Mestres s'estava plantejant tomar una pared per a renunciar a un dels despatxos i obtenir una aula més gran per als espais d'aprenentatge, i així ho van fer. Van demanar els permisos a l'ajuntament i van tomar una de les parets.

- Gimnàs / menjador

Aquest edifici estava separat en dos per unes portes corredisses i d'aquesta manera la meitat s'utilitzava per al menjador i el servei d'escoleta matiner i l'altra s'utilitzava com a gimnàs. A més, a l'edifici també hi havia banys i una sala que utilitzaven com a fusteria. ANNEX 3.2.

Aquest curs la fusteria s'ha reconvertit en la sala d'aïllament enfront d'un possible cas de Covid-19 a l'escola. El gimnàs ha desaparegut i tot l'espai ha estat cedit al menjador, ja que sinó aquest no comptava amb l'espai necessari per a poder dur a terme els seus serveis.



Sessió de psicomotricitat al gimnàs. Cursos anteriors



Gimnàs. Cursos anteriors

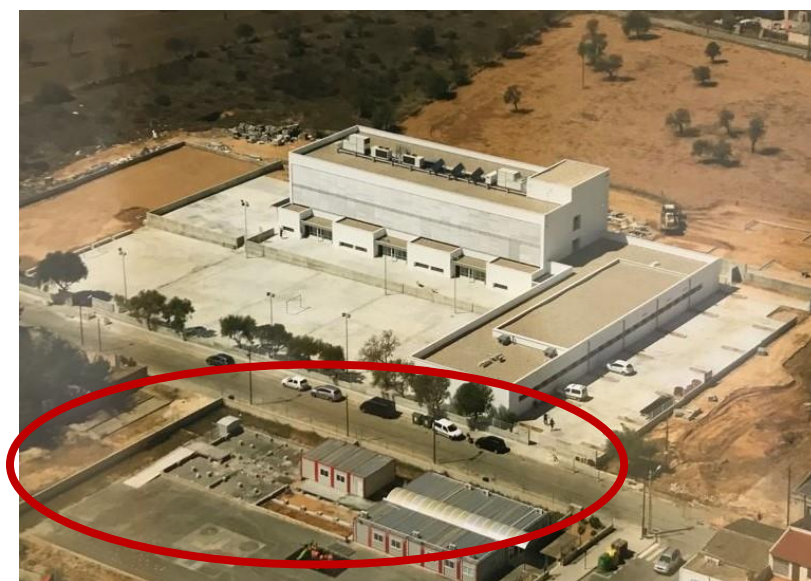


Menjador. Curs 2020/21

Tot i això, encara necessitaven tres aules més per a poder tenir l'espai suficient per a tots els alumnes del centre. Enfront de la impossibilitat de crear aquestes tres aules a l'edifici de l'escola, l'equip directiu del centre va decidir demanar un espai del poble a l'Ajuntament de Lluçmajor i, el mateix equip directiu va proposar que aquest espai fos l'escola de música del poble, edifici on va néixer el CEIP Sa Marina de Lluçmajor i que està a devora, fet que permetia no desvincular els infants que habitassin aquelles aules, de l'escola. La bona relació amb l'escola i la disponibilitat d'ajuda per part de l'Ajuntament van fer que aquest espai es pogués ocupar sense problema i les tres aules de 3r de primària es van traslladar allà per a quedar-s'hi tot el curs.



Edifici escola de música



Edifici escola de música

Quan van entrar a l'escola de música, però, es van trobar que, en lloc de comptar amb tres aules grans, una per grup, només podien disposar de dues aules petites i dues aules grans. Van estar uns dies cercant distintes solucions i alternatives i al final van decidir que un dels grups es dividís en dos i el mestre treballés entre les dues aules petites. Malgrat tot, van decidir que els tres grups que habitaven l'escola de música anirien canviant d'aula cada setmana, per tal que un grup no sortís perjudicat en comparació als altres. Tot i que la directora admet que aquesta va ser una de les solucions que manco li van agradar de la redistribució de l'escola, explica que, des de principi de curs, ha anat prou bé i que tampoc varen saber trobar una solució més adequada.

A més de tots els canvis estructurals per a poder aconseguir les aules que feien falta, també hi va haver canvis en l'organització i el disseny de les mateixes aules. Era necessari seguir els protocols establerts per la Conselleria, sense renunciar als criteris que els docents consideraven bàsics per al disseny de les aules.

- Aules d'infantil

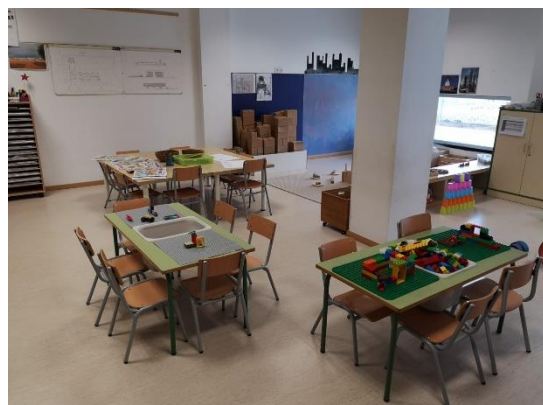
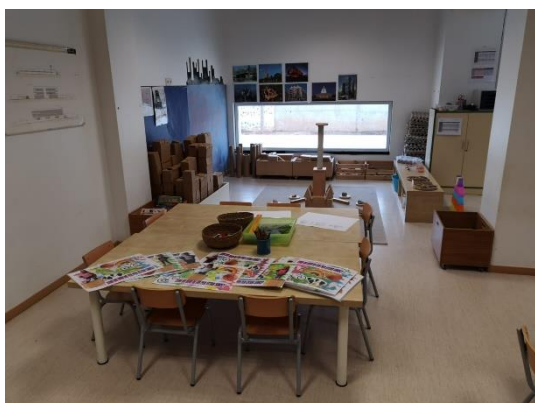
A infantil es permetia gaudir de taules grans en les quals els infants podien treballar en grup, així com de l'estora on es fan les assemblees. A l'entrevista amb la tutora d'una aula d'infantil es veuen els criteris que han seguit els mestres del centre per a reorganitzar tot el mobiliari i el

material que hi ha a l'aula, a més dels criteris de prevenció de contagis també es va tenir en compte: (ANNEX 2.2.)

- La presència dels antics espais d'aprenentatge en forma de microespais dins l'aula. ANNEX 4.
- El manteniment de la rotllana com a eix principal de les activitats.
- Col·locar el material a l'abast dels infants.
- Permetre i garantir el moviment dels infants a l'aula.
- Crear un clima de tranquil·litat.



Aula d'infantil. Curs 2020/21



Aula d'infantil. Espai d'aprenentatge Gaudí. Construccions. Cursos Anteriors



Aula d'infantil. Espai d'aprenentatge Morgan. Joc simbòlic. Cursos anteriors

En el cas de primària els protocols a seguir eren molt més rígids, i es perdia tota possibilitat de treball per equips cooperatius i microespais. En aquest cas els infants havien de romandre en pupitres individuals separats per la distància de seguretat.

Com explica la directora del centre, aquest ha estat un dels eixos fonamentals del centre als quals han hagut de renunciar:

“Més que el fet de tenir pupitres és el fet de no poder fer feina en grup, per equips cooperatius, a primària. A infantil s’ha rebut un cop molt més minso, ho hem pogut mantenir gairebé tot, d’una altra manera però mantenint la base. Però el fet de no poder mantenir grups de treball a primària, de no poder sortir de les aules [...]. Això és el que més impacte ha generat” (Catalina Salas, directora del CEIP Sa Marina de Lluçmajor.)



Aula de primària. Cursos anteriors



Aula de primària. Curs 2020/21

5.2. Reorganització dels espais exteriors del CEIP Sa Marina de Lluçmajor

Els grups bombolles que havien de mantenir mestres i infants a l’interior de l’edifici també s’havien de mantenir a l’exterior.

El centre, el curs passat, comptava amb un pati de ciment, el pati de rodes i el jardí mediterrani per a primària. En el cas d’infantil comptaven amb el pati de ciment i l’entrada d’infantil que també utilitzaven com a pati. A més també compta amb un hortet que s’utilitza en els espais d’aprenentatge i nombrosos projectes d’aula al llarg dels anys.

Pati de rodes



Jardí mediterrani



Pati de ciment de primària



Pati de ciment d'infantil



Pati de bicis / entrada infantil



Hortet



Tots aquests espais han estat utilitzats aquest curs pels infants en les entrades i en els moments d'esplai. Perquè això fos possible s'han hagut de dividir tots els espais en diferents zones, mitjançant pilons, cordes i cintes, i s'ha distribuït el pati en franges horàries depenent dels cursos.

En el cas de primària els espais eren suficients, ja que a més dels espais exteriors del centre, també comptaven amb els espais exteriors de l'escola de música per a donar cabuda a tots els grups-classe.

A infantil l'espai resultava molt reduït per tots els infants, per això, l'equip docent va decidir demanar a l'Ajuntament si podien disposar d'alguns espais proper al centre per a l'hora del pati. En aquest cas va ser l'ajuntament qui els va oferir un solar que hi ha aferrat al centre. Aquest solar estava totalment abandonat, la gent hi tirava residus i tenia nombrosos clots i zones

perilloses. Per això es va haver de desbrossar i arreglar, per tal de crear un lloc segur per als infants. Actualment tant els Mestres de l'escola com els infants d'infantils anomenen a aquest solar "màgic", ja que és una zona exterior de terra que els permet als infants estar en contacte amb la natura, explorar, investigar, etc.

A les converses amb els infants (ANNEX 2.4.) es pot veure com és el més anomenat i el que prefereixen habitar la majoria d'infants. Malgrat tot, aquest espai necessitaria propostes de millora per a garantir un espai vertaderament de qualitat per als infants, en aquesta tasca s'hi han engrescat els alumnes de 6è de primària, que estan realitzant un projecte molt acurat sobre com es podria millorar la zona per als seus companys d'infantil.

Els espais exteriors s'utilitzen a l'hora del pati, per a les diferents entrades i sortides dels alumnes al centre i per a les hores d'educació física a primària i psicomotricitat a infantil. A més, sobretot els cursos d'infantil, s'utilitza l'espai exterior també per a dur a terme activitats de la jornada educativa, sempre que la climatologia ho permet.



5.3. Altres possibles alternatives: les sortides i visites

Una manera de fer més amena la impossibilitat de compartir moments i experiències amb els altres en aquesta pandèmia és visitant altres llocs i rebent visites de manera segura.

Al CEIP Sa Marina de Lluçmajor, el treball per projectes d'aula facilita i dona lloc a aquestes situacions, ja que a partir de les diferents temàtiques d'aquest sorgeixen sortides concretes i visites de familiar i/o amics que tenen coneixements relacionats amb el tema.

Per exemple, al grup-classe on he realitzat el meu període de pràctiques estan duent a terme un projecte d'aula sobre el cos humà. El pare d'un dels alumnes és infermer i va realitzar una sessió per explicar als infants com funcionava el cor i els pulmons, va dur uns pulmons d'animals i un maniquí on els infants van poder observar el procés d'oxigenació de la sang.

A més, també s'aprofiten els esdeveniments significatius per convidar a les famílies. Per Sant Jordi, es va dur a terme una dinàmica a tots els cursos d'infantil en la qual es convidava als familiars dels infants a contar un conte a tota la classe al llarg de la setmana.



També es va dur a terme una diada de contes en la qual els tres mestres de cada nivell contaven un conte als infants de les altres aules.



Per aquestes situacions s'aprofita l'espai exterior del centre, així es garanteix la distància de seguretat entre els familiars que entren a l'escola i la resta d'infants, així com la ventilació.

Aquestes visites són molt significatives pels infants, ja que estableixen una relació entre l'escola i el seu entorn familiar.

A més, durant el curs es fan les sortides programades habitualment. Enguany, també, tots els cursos han intentat recuperar les sortides que el curs passat no es van poder dur a terme a causa del confinament i la suspensió de la presencialitat a les escoles.

A tall d'exemple, a causa de la disponibilitat de presenciar aquests esdeveniments només a aquesta aula, el grup de 6è d'infantil C, l'aula dels Mussols, en el període he realitzat pràctiques al centre, s'han dut a terme les següents sortides:

- Sortida a la biblioteca



- Sortida al Puig de Randa i Santuari de Sant Honorat



També hi ha programada unes mini colònies al nucli urbà de S'estanyol el darrer divendres del mes de Maig, aquestes colònies han hagut de prescindir del fet de quedar a dormir al casal. Així i tot, els Mestres han intentat que els infants visquessin l'experiència al cent per cent, organitzant-les per tal que la seva durada sigui fins les 21:30h.

Un altre exemple de sortida reprogramada és el viatge d'estudis que es fa cada any amb els alumnes de 6è de primària. Aquests no han pogut gaudir d'un viatge d'estudis a fora de les Illes Balears d'uns quants dies, com es fa habitualment, però els Mestres han posat tot el seu esforç perquè els infants poguessin gaudir d'unes colònies de dos dies a un alberg de Mallorca.

Cal comentar que aquest curs, les nombroses normes dels protocols per evitar el contagi de la Covid-19 ha dificultat que aquestes sortides es poguessin dur a terme. Llevat del fet que els diferents grups bombolla no es poden mesclar, també ha suposat dificultats de caràcter econòmic i pel que fa a la disponibilitat de recursos humans.

Els preus de les excursions ha augmentat pel fet que si vas amb bus, necessites més vehicles, ja que hi ha d'haver una sèrie de seients buits entre grups bombolla. A més, si les sortides són a espais tancats sovint els grups bombolla hi ha d'anar diferents dies o en hores separades i, tot plegat encareix el preu.

En referència als recursos humans, s'estableixen unes ràtios diferents que a dins el centre. Aquest curs les ràtios són d'un mestre per cada deu infants, això suposa dos mestres per a cada grup-classe a les sortides, ja que els grups bombolla estan compostos per una mitja de setze alumnes. A més, com explica la directora del centre a la seva entrevista: "Si surten les tres classes d'un curs es necessiten sis mestres. I clar, no disposam de sis mestres tots els dies per a fer una sortida" (Catalina Salas, directora del CEIP Sa Marina de Lluçmajor).

Aquest curs han passat de 18 grups-classe a 29, per tant, s'han necessitat 11 tutors d'aula més que el curs passat. Aquestes tutories les han dut a terme els especialistes de l'escola (especialistes de música, anglès, educació física. Actualment el centre només compta amb l'equip de suport per a reforçar les sortides dels 29 grups d'infants del centre.

5.4. Altres maneres de fer: alguns exemples

A les entrevistes amb dues mestres d'altres centres de l'illa (ANNEX 2.3.), es pot veure que la situació en què es troben és similar a la del CEIP Sa Marina.

Com ens diu la mestra del CEIP Santa Maria del Mar, en aquest centre han rehabilitat algunes de les seves aules específiques (aula de música, de suport, el menjador...), a més d'emprar els passadissos per a dur a terme reforços com a novetat d'aquest curs. També han hagut de demanar ajuda a l'Ajuntament del seu municipi, en aquest cas per disposar d'alguns espais propers al centre per a les hores d'esplai. Els espais exteriors, igual que a Sa Marina, s'utilitzen

majoritàriament pels esplais, a més d'utilitzar l'espai exterior, sempre que és possible, per als moments de joc, tot i que aquesta dinàmica no és una novetat, sinó que ja es feia en cursos anteriors.

Al CEIPiESO Joan Miró, tenen la sort de tenir una escola gran per a un nombre reduït d'infants, ja que com explica la mestra del centre, fa uns anys l'escola es va reconvertir de dues línies a una. Per aquest motiu no ha estat necessari demanar espais aliens al centre a les administracions públiques per a donar cabuda a tots els alumnes. En el seu cas s'han reconvertit algunes aules que cursos anteriors s'utilitzaven per als ambients en aules d'algun grup-classe (ludoteca i espai de llum i ombres, aula d'angles, d'art-plàstica i una aula que s'utilitzava per a fer desdoblaments).

Pel que fa als espais exteriors, de la mateixa manera que al CEIP Sa Marina de Lluçmajor, el que han fet ha estat dividir el pati per zones. Per a l'equip docent del Joan Miró era important que es tingués una representació dels antics ambients i per això s'ha intentat que aquests tinguessin un petit lloc als espais del pati. També s'han esforçat en què les separacions del pati resultessin acollidores pels infants, i per això han utilitzat cordes i palets on hi ha plantat flors.

Aquests espais exteriors s'utilitzen, també, majoritàriament per a les estones d'esplai i, com els dos centres, sempre que és possible es duen a terme algunes activitats a fora, com per exemple art i filosofia. Tot i això, a l'entrevista es remarca que aquests usos dels espais exteriors només es donen a infantil, no hi ha record que es faci la mateixa dinàmica a primària.

5.5. Anàlisi reflexiu

Analitzant tots els canvis que ha sofert l'escola i el procés que ha passat, el primer que s'ha de fer, és parlar sobre la tasca dels docents. S'ha demostrat la capacitat de canvi que tenen tots els docents de l'escola sense mesura, l'*ostrnenyi* de què es parla al marc teòric va regnar a l'escola a l'inici de curs i ha permès que la pandèmia tingués el menor impacte possible en els infants del centre.

Els docents han tret totes les eines de la seva butxaca per a garantir una educació i uns espais de qualitat. Les nombroses restriccions que apareixen als protocols, com diu la directora del centre, permeten l'assoliment de continguts i cobreixen les necessitats bàsiques dels infants, però no ho fan com a ells els agradaria. Ha canviat la metodologia sencera del centre i, a conseqüència, la manera en què els infants viuen la seva educació.

Pel que s'ha pogut observar a les aules del CEIP Sa Marina de Lluçmajor durant aquests mesos, encara que les administracions públiques no hagin aportat recursos òptims per a la gestió emocional i la salut mental dels infants, els mestres han investigat i trobat la manera d'aconseguir-ho i donar-li la importància que té. Malgrat l'esforç dels mestres, el que ha provocat aquesta situació és que al mateix equip docent hi hagi diferents visions, i maneres de fer, a conseqüència d'això a alguns espais del centre es pot veure la falta de cohesió i comunicació amb d'altres.

El centre, en general, ha demostrat la seva epigènesi, modificant cada racó de l'escola per a poder adaptar-se als canvis i permetre'n molts més.

Llegint les entrevistes a la directora i els mestres del centre (ANNEX 2), alguns documents del centre que parlen sobre els espais d'aprenentatge i passejant pels passadissos, aules i patis de l'escola t'adones que el cop més fort que ha sofert el CEIP Sa Marina a causa de la Covid-19 és la pèrdua, quasi completa, del paràmetre de relació. Per a tot l'equip docent del centre la relació amb els altres era el factor clau que guiava tota la seva metodologia:

- Als espais d'aprenentatge els infants de tot el cicle s'entremesclaven per gaudir junts de diferents propostes.
- Als projectes d'aula tot el grup-classe feia feina conjuntament per a dur a terme i resoldre una investigació.
- La feina per equips cooperatius o grups de treball era l'eix principal de totes les activitats que es duen a terme dins l'aula.

Aquesta falta de relació entre els infants de diferents cursos, i entre els seus mestres, i fins i tot familiars, és el que més comenten a les entrevistes:

“Realment ens ha canviat tot respecte a cursos passats. Al nostre centre treballam per espais d'aprenentatge, on cada aula és un espai concret: espai matemàtic, de construccions, simbòlic, etc. A més cada aula tenia reservat un espai important per a poder reunir tot el grup en assemblea. També treballam per projectes d'aprenentatge on els grups cooperatius en són una part molt important de la dinàmica de treball. Com que no es poden tenir les taules en grups hem deixat de fer molta feina amb aquesta dinàmica, passant a una feina més individualitzada.” (Miquel Ballester, tutor al CEIP Sa Marina de Lluçmajor)

“Com a punts negatius, hem deixat de fer espais d’aprenentatge, un eix primordial dins la nostra metodologia i ho trobam a faltar, ja que era una manera que els infants de diferents edats es mesclassin. Teníem els espais preparats acuradament i estèticament per treballar diferents llenguatges. Havíem instaurat una avaluació bastant completa dels infants als espais. I enguany ho hem hagut d’aturar tot. La música i l’anglès formaven part dels nostres espais i també ho hem hagut de deixar de fer, els infants ho enyoren i els mestres també.” (Caterina Barceló, tutora al CEIP Sa Marina de Lluçmajor)

També s’indica que el trencament de la relació no ha tingut el mateix efecte als cursos d’infantil que a primària:

“Sobretot, el canvi més notable és el de posar pupitres individuals. Havíem fet mil passes endavant i ara hem fet dos mil enrere. Més que el fet de tenir pupitres és el fet de no poder fer feina en grup, per equips cooperatius a primària. A infantil s’ha rebut un cop molt més minso que a primària, ho hem pogut mantenir gairebé tot, d’una altra manera però mantenint la base.

Però el fet de no poder mantenir grups de treball a primària, de no poder sortir de les aules. Abans pujaves al primer o al segon pis i constantment hi havia infants fent feina per equips i es distribuïen per tot, i passava algú, sigui alumne o adult i els hi donava una mà. I això és el que més mal fa.” (Catalina Salas, directora del CEIP Sa Marina de Lluçmajor)

Tot i això, els mestres s’esforcen perquè els espais del centre segueixin essent àmbits comunicatius, alguns exemples en són: els taulers i les activitats als passadissos perquè els infants d’altres grups ho puguin observar, l’entrada de familiars a l’escola, puntualment i sempre seguint al peu de la lletra les restriccions, les sortides dels grups, i els petits detalls de cada un dels espais. Tenir la porta oberta, com fan totes les aules del centre, sempre dona peu a què quan algú passa per davant s’aturi a saludar des de fora. Les separacions del pati, estan col·locades com a delimitació, no com a barrera, són fines i es troben per damunt de l’altura dels ulls dels infants, així, encara que sigui des d’enfora, es poden relacionar amb els seus antics companys i parlar una estona.

Pel que fa a l’habitabilitat i a l’àmbit estètic de l’espai, no ha estat gairebé comentat a les entrevistes, per aquest motiu, crec que encara queda camí a fer en aquest aspecte. Amb aquesta

reflexió no es pretén determinar que al CEIP Sa Marina de Lluçmajor no se li dona importància a l'estètica i a l'habitabilitat de l'espai, es pot observar, sobretot a través de les fotografies, la cura estètica que s'ha tingut per elegir el mobiliari i el material dels espais d'aprenentatge, de la mateixa manera que fullejant documents del centre es pot veure la importància que donen a una tria acurada i reflexionada de materials per a ocupar els espais. Tot i això, aquest curs, tal vegada per l'aclaparadora feina de reorganitzar tots els espais per a convertir-los en útils, l'àmbit estètic ha quedat desterrat a un segon lloc.

Els dos aspectes que s'han destacat com a positius amb l'arribada de la pandèmia a l'escola ha estat la baixada de ràtios, que permet "atendre a tots els infants de manera més conscient i relaxada" (Caterina Barceló, tutora al CEIP Sa Marina de Lluçmajor). I el nou espai exterior que gaudeixen els infants d'infantil.

El nou espai de terra cedit per l'ajuntament ha proporcionat als infants un grapat d'accions i experiències de les quals abans no podien gaudir, ja que només tenien pati de ciment. En aquest han pogut córrer, botar, arrossegar i tragar rodes, grava i fulles, observar una gran quantitat d'insectes, desenterrar, traspasar aigua... en definitiva, estar en contacte directe amb la natura.

Seguint les explicacions del marc teòric, la natura és aliada de la nostra salut mental i física, com de la dels infants. Per això, haver pogut gaudir d'aquest pati ha estat un benefici molt gran pel centre, ja que no només els soluciona problemes d'organització d'espais, sinó que també ofereix als infants nombroses experiències que pal·liaran, en la seva mesura, els efectes sobre la salut mental que ha deixat la Covid-19.

Els mestres de l'escola són conscients de tots aquests beneficis i sovint parlen de què tant de bo, quan les restriccions de la Covid-19 deixin de ser vigents, l'ajuntament no els demani el solar i ja no el puguin utilitzar més. També són conscients que el solar necessita algunes propostes de millora per a aconseguir un pati de contacte amb la natura cent per cent de qualitat. En això, de fet, s'hi han engrescat els alumnes de 6è de primària, que estan elaborant un complex projecte de millora del pati per als seus companys d'infantil, prenent mides, xerrant amb empreses, demanant opinió als mestres i alumnes d'infantil sobre que els agradaria tenir al nou pati, i que, en estar acabat presentaran a l'ajuntament.

La conscienciació de la importància d'estar en contacte amb la natura també es pot observar en les localitzacions de les sortides, sempre prioritizant el contacte amb la natura en elles.

Malgrat tot, al centre hi ha un espai de contacte amb la natura que enguany no s'utilitza, l'hort. Aquest, els cursos passats, era un dels espais d'aprenentatge dels diferents cicles educatius. Enguany, han desaparegut els espais d'aprenentatge i, amb ells, la dinàmica d'utilització de l'hort. Des del meu punt de vista, aquest espai exterior de natura s'hauria pogut seguir utilitzant i, a més, hagués proporcionat múltiples beneficis de contacte amb la natura, i no tan sols contacte, sinó també de tenir cura de la natura. L'hort del centre compta amb 6 pasteres grans i 1 de més petita. La meua proposta consisteix a dividir les pasteres en zones, igual que s'ha fet amb els patis, i que cada grup-classe en tingui una assignada, cada pastera tendria un total de 4/5 franges. D'aquesta manera durant cada dia, o en diferents moments al llarg de la setmana, es podria dedicar una estona a la cura i la feina a l'hort en totes les classes, en diferents torns per a no entremesclar grups.

Finalment, per tancar el treball de camp volia fer una reflexió que no està relacionada amb els espais, sinó amb el paper que s'ha donat als infants en aquesta pandèmia. A totes les entrevistes realitzades, els mestres comenten que els infants s'han adaptat de meravella a les noves condicions, que han estat els grans campions. Sovint els infants de tot arreu ens donen una lliçó sobre responsabilitat, humilitat i companyonia amb moltes situacions diferents. Tot i això, és una altra responsabilitat que no haurien d'haver assumit els infants, disfressada d'heroïcitat.

6. Reflexions finals

Per acabar el meu Treball de Fi de Grau faré una conclusió sobre el que ha suposat per a mi la creació d'aquest treball.

En primer lloc, crec necessari afirmar que els dos objectius que es plantegen en el treball queden coberts. Per una banda s'ha conegut i explicat de manera clara i en profunditat tots els canvis que han suposat per al CEIP Sa Marina de Lluçmajor les normes dels protocols d'acció en contra de la Covid-19 i l'adaptació global que ha hagut de fer el centre i totes les persones que l'habiten per a complir aquests requisits. A més, també s'han conegut les alternatives que s'han fet servir per a donar resposta a les noves necessitats, productes de les restriccions. S'explica com es duen a terme les sortides i les visites al centre.

Amb tot això, també s'ha tengut la possibilitat de conèixer, en petita mesura, com han viscut el mateix procés dues altres escoles de Mallorca, objectiu que no es troba present en el treball, però que ha ajudat a comprendre millor les possibilitats que pot arribar a tenir un centre o un altre en la gestió que es decideix fer dels espais.

Així i tot, si hagués disposat de més temps, i més recursos m'hagués agradat aprofundir més en l'àmbit emocional dels docents que han duit a terme la gestió de tots aquests espais. Conèixer més tots els factors que han influenciat en què, finalment, es dugués a terme una proposta i no una altra, saber els motius organitzatius però també els valors educatius de cada una de les eleccions realitzades en el procés de canvi. D'aquesta manera, pens, s'hagués pogut reflectir millor la dificultat que suposa dur a terme un canvi d'aquestes dimensions en tan poc temps en una escola, no tan sols per als infants, sinó també per a tot l'equip docent del centre.

Per a poder complir aquests objectius ha estat clau la fonamentació teòrica sobre el que havia d'investigar. Els aspectes teòrics fonamentals per a la realització del treball coincideixen amb els títols dels apartats del marc teòric: començant amb la importància que té la capacitat d'adaptació de la professió de docent en tot moment, però sobretot en els dies que estem vivint, passant pel fet imprescindible de què els drets dels infants no es poden vulnerar sota cap condició, posant esment a la gran ajuda que ens pot aportar l'espai per a donar resposta a totes les peticions per part del govern i com aprofitar els paràmetres de qualitat de l'espai per a minimitzar-hi les conseqüències, i acabant, en el gran paper que tenen els espais exteriors i de natura per a la salut dels infants i les persones, sobretot en un temps en què se'ns priva d'una altra necessitat fonamental de l'ésser humà, la socialització. Tots aquests apartats lliguen amb

la posada en pràctica del treball de camp, i estan explícitament relacionats a l'apartat "Anàlisi reflexiu" d'aquest treball.

Lligant el marc teòric amb els resultats de la investigació del treball de camp i la seva anàlisi reflexiva, es posa de manifest el canvi que ha suposat la pandèmia a les escoles, en aquest cas de la nostra illa, però també a les escoles de tot el nostre país. Aquest canvi ha començat i, com a futura docent, pens que s'hauria d'aprofitar el màxim i exigir noves millores en educació que fins avui en dia no s'han plantejat seriosament. Sobre aquesta oportunitat de millora i canvi permanent, per tal de respondre millor a les necessitats reals dels infants, també en parla Heike Freire a la seva carta oberta sobre les mesures en contra de la Covid-19. Freire, proposa quatre grans canvis a l'escola:

- Una escuela íntima, con ratios reducidas. [...] La escuela debería acogerles con calidez, en pequeños grupos, ofreciéndoles los espacios de intimidad que necesitan para elaborar e intrigar estas vivencias.
- Una escuela de la ayuda mutua. Frente a la rigidez de esa escuela robótica, centrada exclusivamente en las materias, aprovechemos para profundizar en una escuela más orgánica y flexible, centrada en las personas.
- Una escuela coherente y democrática en la que los niños puedan participar y sean tenidos en cuenta. [...] Este es un aspecto fundamental de la educación moral, política y democrática de un pueblo, que la escuela no puede descuidar.
- Una escuela renaturalizada y territorializada. [...] El contacto con la naturaleza ayudará a niños y niñas a superar con más facilidad sus dificultades, y a prevenir una posible cronificación de las mismas. (Freire, H. 2020, pp. 8)

Un altre punt a comentar és la idoneïtat de les tècniques de registre emprades per a la recollida d'informació en el treball de camp. D'aquestes es van fer servir, predominantment, les entrevistes.

Les entrevistes han aportat la major part d'informació necessària per a redactar el treball de camp. En un total de 27 pàgines de transcripcions de les entrevistes es pot trobar molta informació sobre com ha estat aquest procés per al centre. Tot i això, si hagués de tornar a dur a terme aquest treball, o un altre treball d'aquestes característiques, faria algunes modificacions a les entrevistes.

Per una banda, m'he trobat amb preguntes que s'haurien pogut suprimir, ja que resultaven repetitives per a les persones entrevistades. Això es deu al fet que la resposta a aquestes preguntes ja es trobava implícita en altres preguntes i les mestres entrevistades acabaven

repetint la mateixa explicació dues vegades, en feien un petit resum o indicaven que allò ja s'havia contestat anteriorment.

D'altra banda, també m'he trobat amb un fenomen oposat, algunes preguntes han obtingut respostes molt més curtes i menys explicatives del que jo em pensava que serien. Aquest fet no ha passat amb tots els mestres, només a alguns. Per aquest motiu pens que el problema no és el tema d'una pregunta en concret, sinó la manera en què aquesta pregunta està plantejada, que deixa espai a una certa ambigüitat sobre el que s'ha de contestar. D'aquesta manera, per a futurs treballs, hauré de treballar en fer preguntes el més clares i específiques possibles, per tal que no hi hagi sorpreses en les respostes de les persones entrevistades.

A més de les entrevistes, també va ser de gran ajuda el registre fotogràfic. Gràcies a algunes fotografies de cursos anteriors del centre, de les que disposava a causa de l'elaboració d'un treball sobre Sa Marina al primer curs del grau, he pogut reflectir els canvis i les diferències de distribució de la majoria dels espais interiors en referència al curs actual.

Una tècnica de registre a la que, vist amb perspectiva, hauria pogut treure més profit són les converses amb els infants. En aquestes es toquen els punts principals sobre que en penses ells de la gestió dels espais, a les seves respostes, s'entreveu que si s'hi hagués profunditzat un poc més, s'haguessin pogut trobar punts molt interessants. A hores d'ara, amb el coneixement que tenc sobre les dinàmiques de grup que es duen a terme en el grup-classe on vaig realitzar les pràctiques, pens que una conversa en assemblea amb una activitat posterior sobre els espais del centre hagués estat molt més profitosa que petites converses amb un parell d'infants, ja que els infants estiren la conversa ells mateixos, raonen, reflexionen i argumenten i contraargumenten les seves opinions quan parlen amb els seus companys, es du a terme un pensament més reflexiu per part seva que en una conversa individual o en parelles.

També crec necessari comentar l'ajuda que ha suposat, des del meu paper d'alumna, el fet de tenir un cronograma marcat amb les dades límit d'entrega de les diferents fases de creació del treball. Saber els dies en què havia d'entregar cada una de les tasques del treball m'ha ajudat en centrar-me durant un temps a cada una d'elles i poder dedicar-hi tot el meu esforç i concentració, he pogut posar més cura a cada una de les fases del procés i he gaudit més de la creació del treball, ja que d'una altra manera no hagués sabut gaire bé com separar les diferents fases.

Per acabar, tot i que consider que el treball realitzat ha tractat prou amb profunditat els objectius plantejats, tant de recerca bibliogràfica, com de recollida d'informació per al treball de camp, m'hagués agradat tenir més temps per indagar en alguns aspectes de què es parla molt

per damunt. Més en concret, seria interessant realitzar alguns treballs paral·lels a aquests sobre els temes següents:

- El procés d'adaptació als protocols de la Covid-19 que han seguit altres centres de la nostra comunitat autònoma.

Seria interessant realitzar el mateix TFG a altres centres educatius per tal de veure com ha estat el procés de canvi per a ells. Per tal de veure l'anàlisi DAFO que han hagut de fer altres centres i com ha canviat la seva organització. D'aquesta manera es podria comparar la gestió de diferents centres i es posaria de manifest la gran importància que té la contextualització en aquestes situacions. A més, es veuria millor quin és el marge de maniobra del que realment han disposat tots els centres de les illes durant la pandèmia.

- Una proposta de millora sobre l'espai nou de natura que gaudeixen al CEIP Sa Marina de Lluçmajor.

Per tal d'explorar el gran ventall de possibilitats que pot aportar el nou pati d'infantil del centre. El nou espai de pati de què disposa el CEIP Sa Marina de Lluçmajor té un gran potencial, tot i això aquest encara està per explorar. En aquest espai es podrien fer grans propostes educatives i de qualitat de contacte estret amb la natura. En aquest sentit el centre ja hi té una passa guanyada, ja que com s'indica en el treball de camp, els alumnes de 6è de primària del centre han començat un projecte d'aula per a millorar l'espai. Encara que, per a garantir un espai educatiu, seria necessària la mà de docents formats i una fonamentació teòrica sòlida per a totes les propostes que es duguessin a terme.

Aquestes dues propostes, tot i que molt interessants, també resulten molt extenses, es necessitaria un treball igual d'extens a aquest per a dur-les a terme.

7. Referències

- Casellas, M., Gamissans, M., Martínez, M., & Olmos, G. (2016). Un repte de creació en transformació constant. *In-fàn-cia*, 208, 15-20.
- Gallardo, J.A., Gallardo, P. (2018). Teorías sobre el juego y su importancia como recurso educativo para el desarrollo integral infantil. *Revista Educativa Hekademos*, 24, Año XI, 41-51.
- Trueba, B. (2015). *Espacios en armonía*. Ediciones Octaedro, S.L.
- Vecchi, V. (2013). *Arte y creatividad en Reggio Emilia*. Ediciones Morata, S.L.
- Hanscom, A. (2018). *El valor terapèutic del joc a l'aire lliure. Equilibrats i descalços*. Angle Col·legi Oficial de Psicologia de Catalunya. (2020). Recomanacions i recursos per a la gestió i l'acompanyament emocional de la infància i l'adolescència en espais educatius i de lleure, durant l'epidèmia de COVID-19.
- Ferrer Ribot, M., Ribas Mas, C., & Riera Jaume, M. A. (2014). La organización del espacio por ambientes de aprendizaje en la Educación Infantil: significados, antecedentes y reflexiones. *RELAdeI. Revista Latinoamericana de Educación Infantil*, 3 (2), 19-39.
- Freire, H. (2021). *Carta abierta a los responsables políticos y administrativos del sistema educativo español, a toda la comunidad educativa y profesionales de la salud dedicados a la infancia*. Heike Freire web: <https://www.heikefreire.com/2020/06/carta-abierta-coronavirus-escuela.html>
- Govern de les Illes Balears. (2020). *Resolució conjunta del conseller d'Educació, Universitat i Recerca i de la consellera de Salut i Consum de 6 de juliol de 2020 per la qual s'aproven les mesures excepcionals de prevenció i contenció, coordinació i d'organització i funcionament per fer fro*. Palma de Mallorca.
- Grup per a l'assessorament i la innovació en Àmbits Educatius pel Benestar. (2020). *Noves Cartografies: Noves possibilitats d'habitar els espais en temps de Covid-19*.
- Hoyuelos, A. (2004). Loris Malaguzzi. Somiar la bellesa d'allò que és insòlit. *in-fàn-ci-a*, 138, 5-12.
- Lemkow, G. (2016). Lab 0_6: espai de ciència, espai neuroeducatiu. *Guix d'Infantil*, 85, 19-22.
- López, S. (2018). *Esencia. Diseño de espacios educativos*. Ediciones Khaf.

Riera Jaume, M. A. (2005). El espacio-ambiente en las escuelas de Reggio Emilia. *Indivisa, Boletín de Estudios e Investigación*, Monografía III, 27-36.

UNICEF. (2021). *Coneixes els teus drets? Convenció sobre els drets dels infants. Versió resumida.*

Web: <https://www.unicef.es/sites/unicef.es/files/comunicacion/unicef-educa-CONVENCIO-SOBRE-ELS-DRETS-DE-L-INFANT-versio-resumida-cat.pdf>

8. Annexes

Annex 1. Models d'entrevistes

Annex 1.1. Entrevista a la directora del centre

ADAPTAR-SE AL CANVI. ANÀLISI DELS ESPAIS EN TEMPS DE PANDÈMIA.

Aquest és el nom del meu Treball de Fi de Grau, amb aquest nom pretenc reflectir la capacitat de transformació i de canvi que han hagut de posar en pràctica docents i centres educatius a causa de les mesures restrictives per protegir la població de la Covid-19. En concret, el treball consisteix en la investigació sobre com s'han organitzat els espais del CEIP Sa Marina de Lluçmajor per donar cabuda a tots aquests canvis que es definien des del Govern de les Illes Balears.

Per poder conèixer més en profunditat tot el procés, a continuació hi ha una sèrie de preguntes que parlen sobre els espais i el seu ús, i també sobre emocions que s'han implicat aquest curs 2020-2021.

Gràcies per la vostra col·laboració.

1. Quin va ser el procés, explicat breument, des que a l'equip docent de l'escola va saber les restriccions dels protocols en contra de la Covid-19 per a l'inici de curs? Quines reunions, decisions, funcions de cada membre de l'equip... va anar prenent?
2. Quins criteris van ser els principals a l'hora de reorganitzar els espais del centre?
3. Hi va haver algun tret característic de l'escola que teníeu clar que no volíeu perdre tot i les restriccions establertes? Si és així, que va fer per tal de no perdre'l?
4. De quines coses heu hagut de prescindir a causa de les mesures de restricció i la reorganització dels espais? Quines noves possibilitats ha aportat al centre aquesta transformació?
5. Quin és el canvi més notable d'espais? El canvi que més impacte ha generat a l'escola, tant sigui positivament com negativament.
6. L'organització de l'espai ha sofert canvis des d'així com va decidir iniciar el curs fins ara?
7. En quin moment vàreu decidir que seria necessari contactar amb l'ajuntament per a poder disposar de més espais com a ampliació del centre? Com es va dur a terme aquest contacte?

8. Heu col·laborat amb altres entitats del poble, a més de l'ajuntament, per a buscar alternatives?
9. Els espais exteriors disponibles del centre han augmentat en metres. Aquests nous espais, juntament amb els espais exteriors dels quals el centre ja comptava, s'han habitat més sovint pels infants aquest curs, en activitats de la jornada educativa o activitats puntuals?
10. Com es plantegen les sortides aquest nou curs? Hi ha més dificultats en planejar petites sortides pel poble i/o excursions?
11. Creus que els canvis que heu hagut de fer garanteixen que es cobreixin les necessitats dels infants per a desenvolupar-se correctament?
12. Creus que els canvis que heu hagut de fer garanteixen que s'assoleixin els aprenentatges de la mateixa manera que en cursos anteriors? O permeten treballar de la mateixa manera els continguts curriculars?
13. Quin paper es dona a les emocions i els sentiments la gestió actual dels espais? I a la relació?
14. Els infants del centre s'han adaptat bé als canvis produïts? S'han detectat dificultats per a seguir les normes establertes pels protocols?
15. L'equip directiu i, en general, l'equip docent, vos heu sentit recolzats per l'administració pública a l'hora de posar en pràctica totes les mesures de seguretat?
16. L'equip directiu és l'encarregat de garantir el compliment de totes les mesures. Com a directora del centre, t'has trobat en algun moment en l'obligació d'haver de garantir el compliment d'una mesura que era perjudicial per als infants? Com t'has sentit? Creus que hi hauria altres alternatives a algunes de les mesures establertes?

Antònia Miralles Sorell

Estudiant del Grau en Educació Infantil de la Universitat de les Illes Balears

Annex 1.2. Entrevista a tutors/es d'aula

ADAPTAR-SE AL CANVI. ANÀLISI DELS ESPAIS EN TEMPS DE PANDÈMIA.

Aquest és el nom del meu Treball de Fi de Grau, amb aquest nom pretenc reflectir la capacitat de transformació i de canvi que han hagut de posar en pràctica docents i centres educatius a causa de les mesures restrictives per protegir la població de la Covid-19. En concret, el treball consisteix en la investigació sobre com s'han organitzat els espais del CEIP Sa Marina de Lluçmajor per donar cabuda a tots aquests canvis que es definien des del Govern de les Illes Balears.

Per poder conèixer més en profunditat tot el procés, a continuació hi ha una sèrie de preguntes que parlen sobre els espais i el seu ús, i també sobre emocions que s'han implicat aquest curs 2020-2021.

Gràcies per la vostra col·laboració.

1. Quins criteris vas seguir a l'hora d'organitzar l'espai-aula?
2. Hi va haver algun aspecte en concret que vares voler mantenir dels altres anys en la nova organització?
3. De quines coses s'ha hagut de prescindir en els espais que ocupa el grup d'infants a causa de les mesures de restricció i la reorganització dels espais? Quines noves oportunitats ha aportat al grup aquesta transformació?
4. L'organització de l'espai aula ha sofert canvis des d'així com es va iniciar el curs fins ara? En cas afirmatiu, en pots posar algun exemple i el per què del canvi.
5. Creus que els canvis que heu hagut de fer garanteixen que es cobreixin les necessitats dels infants per a desenvolupar-se correctament?
6. Creus que els canvis que heu hagut de fer garanteixen que s'assoleixin els aprenentatges de la mateixa manera que en cursos anteriors? O permeten treballar de la mateixa manera els continguts curriculars?
7. Quin paper es dona a les emocions i els sentiments la gestió actual dels espais? I a la relació?
8. Els infants de l'aula s'han adaptat bé als canvis produïts? S'han detectat dificultats per a seguir les normes establertes pels protocols?

Antònia Miralles Sorell

Estudiant del Grau en Educació Infantil de la Universitat de les Illes Balears

Annex 1.3. Entrevista a mestres d'altres centres

ADAPTAR-SE AL CANVI. ANÀLISI DELS ESPAIS EN TEMPS DE PANDÈMIA.

Aquest és el nom del meu Treball de Fi de Grau, amb aquest nom pretenc reflectir la capacitat de transformació i de canvi que han hagut de posar en pràctica docents i centres educatius a causa de les mesures restrictives per protegir la població de la Covid-19. En concret, el treball consisteix en la investigació sobre com s'han organitzat els espais del CEIP Sa Marina de Lluçmajor per donar cabuda a tots aquests canvis que es definien des del Govern de les Illes Balears.

Per tal d'incloure en el meu treball d'investigació diferents perspectives i punts de vista, i així tenir una visió més globalitzada de les conseqüències que la pandèmia ha suposat, també m'agradaria conèixer una petita pinzellada de com han duit a terme aquest procés altres centres educatius de l'illa de Mallorca.

Gràcies per la vostra col·laboració.

1. Les actuals restriccions pels protocols en contra de la Covid-19 han obligat els centres a trobar nous usos als seus espais. En el vostre centre s'ha donat un nou ús a alguns espais? Per exemple la biblioteca convertida en aula, el gimnàs de l'escola reestructurat per a un nou ús, algunes portes del centre que mai s'havien utilitzat han esdevingut noves entrades per a les famílies...?
2. S'ha donat ús a alguns espais que abans estaven inutilitzats? (despatxos, sales multiús, passadissos, etc.)
3. En aquests moments la coordinació amb l'administració pública per tal de disposar d'espais comunitaris propers al centre per augmentar les seves possibilitats és clau. S'ha donat aquest cas a la vostra escola? Si és així, quins són aquests espais i quin ús es fa d'ells?
4. Amb la restricció de l'ús dels espais interiors s'ha donat molta importància a noves maneres d'habitar els espais exteriors dels centres educatius. S'han utilitzat els espais exteriors del vostre centre per a diferents moments de la jornada escolar a banda del temps d'esplai? Es dedica un major nombre de temps a estar en espais exteriors? S'han redissenyat o modificat aquests espais per adaptar-se a la situació actual?

Antònia Miralles Sorell

Estudiant del Grau en Educació Infantil de la Universitat de les Illes Balears

Annex 1.4. Guia per a les converses amb infants

- En quins llocs de l'escola t'agrada més jugar? Que t'agrada fer-hi?
- On vas quan vols estar tranquil/relaxat?
- On vas/que fas quan vols moure't?
- T'agradaria passar més temps al pati? T'agradaria passar més temps a l'aula?
- Quins altres espais t'agradaria tenir a l'escola? Per a què servirien? Com serien aquests espais?

Annex 2. Transcripció de les entrevistes

Annex 2.1. Transcripció de l'entrevista a la directora del centre

Entrevista a Catalina Salas, directora del CEIP Sa Marina de Lluçmajor

26/04/2021

1. Quin va ser el procés, explicat breument, des que a l'equip docent de l'escola va saber les restriccions dels protocols en contra de la Covid-19 per a l'inici de curs? Quines reunions, decisions, funcions de cada membre de l'equip... va anar prenent?

Clar, s'ha de veure des del procés que vam començar durant el confinament. Quan estàvem confinats tot era diferent de com és ara. Ara quan surt una nova normativa de qualsevol cosa es fa una reunió amb conselleria i el que es xerra a aquestes reunions sol ser previsible i solen dependre dels esdeveniments que hi ha a cada època de l'any. Clar tu has de pensar que en el moment Covid tot es romp i tot es reestructura per tant, no és que esperis unes normes, sinó que hi ha una inquietud molt grossa pel que diran aquestes normes. El que es va fer és anar-nos dient a poc a poc com es començaria el curs següent, sabent que hi havia moltes possibilitats diferents. I al final es va fer una reunió de directors, que han estat un continuu fins ara. Ara les feim totes en xarxa, abans les fèiem a conselleria. El que es fa és informar els directors de quina seria l'estructura pel següent curs. Sempre es fa una explicació oral i després surt la normativa. El que va passar és que aquesta normativa ens feia crear tres escenaris segons les diferents possibilitats que hi podia haver: l'escenari A era màxima normalitat possible, l'escenari C era confinament total i l'escenari B és el que al final hem dut a terme. Les previsions eren que començaríem el curs en l'escenari A i clarament vam començar amb B.

Quan surt una normativa tu t'has de cenyir a la normativa, per tant ja hi ha un guió i totes les passes que has de seguir, per tant és relativament fàcil i ho supervisa l'inspector. El problema va ser que conselleria va crear uns equips de feina per elaborar aquests guions, tot el que havien de contenir i les possibilitats que hi hauria a principi de curs i en aquests equips de feina hi havia famílies, membres d'APIMA, inspectors, etc. I des del meu punt de vista es varen fer un poc de "lio", perquè crearen molts de documents i el guió que havies de seguir era un poc incert. Però bé, al final vam intentar seguir-lo i tot va sortir bé.

En primer lloc, l'equip directiu vam fer mil reunions. Hi va haver escoles que ho varen fer tot amb els mestres. Nosaltres trobàvem que els mestres ja havien fet prou feina i vàrem intentar pagar la primera empenta l'equip directiu. El que vàrem fer va ser crear un pla de contingència de reorganització, aquest pla reorganitzava tota la part de protocols, d'espais, d'organització de

mestres, organització horària. Era com un nou pla de centre i els vam fer a partir dels protocols de conselleria i el que anaven dient.

Ho vam fer l'equip directiu junt i després hi va haver coses més puntuals tipus: organització de coses dels infants, programació, tot el que era més específic del dia a dia dins les aules, vam establir dos dies de reunions amb mestres perquè ells aportessin i donessin la seva veu.

I a partir d'aquí va sortir el pla de contingència concret, ell vam enviar a inspecció, inspecció va fer les seves aportacions, com sempre moltes, i després el vam acabar de modificar. Tot això ens va dur fins a finals de Juliol, principi d'agost.

2. Quins criteris van ser els principals a l'hora de reorganitzar els espais del centre?

Reorganitzar els espais va ser un de dalt a baix, perquè d'entrada vàrem deixar coses a final de curs, però no podíem, perquè en principi havíem de començar l'escola en escenari A i en aquest escenari manteníem tots els espais del centre així com havien estat fins aquell moment. Que va passar? Quan ja s'acostava finals d'agost ens varen dir que segurament començaríem en escenari B i vam haver de cridar tots els mestres i ens vam haver de posar a fer feina i n'hi va haver que varen venir un parell de dies abans de començar el setembre perquè necessitàvem reconvertir una escola de 19 aules en una escola de 28 aules, perquè desdoblàvem tots els grups, per ràtios havíem de mantenir 1,5 metres de distància entre alumnes, no hi podia haver més de 20 alumnes per aula, etc. I com nosaltres teníem totes les aules plenes, això implicava reestructurar de dues a tres línies i el curs de 6è de primària de tres a quatre línies.

Nosaltres teníem l'escola organitzada per espais d'aprenentatge, és a dir, teníem les aules i llavors els diferents espais, A dins l'edifici teníem, per exemple, a infantil la biblioteca, en el primer pis l'espai d'angles, al segon pis hi havia l'espai de música, l'aula d'informàtica, el creative corner d'art i després hi havia l'espai matemàtic que estava al passadís del primer pis i l'espai lingüístic que estava al passadís del segon pis. Que eren dos despatxos, que ara hi ha l'auxiliar administrativa al primer pis i l'aula de religió al segon pis.

Després teníem a darrere els banys del pati de primària teníem sa fusteria que era l'espai de tecnologia, que actualment és l'aula d'aïllament si hi ha un possible cas de Covid-19 a l'escola.

Clar, el que passava és que, en primer lloc no els necessitàvem, perquè a l'escenari B no es poden mesclar alumnes, s'han de fer grups bombolla, mantenir distància de seguretat, etc. per tant aquests espais deixaven de ser funcionals. Suposàvem que seria per tot l'any per tant optarem per a desmuntar-ho totalment.

I no només això, sinó que ens faltaven tres aules per a poder donar lloc a tots els alumnes, perquè sumant totes les aules complementàries amb les aules de cada grup en total teníem 25 aules, i en necessitàvem 28.

I al segon pis també teníem un despatx que era de l'equip de suport, una tutoria de segon cicle i una altra sala on teníem les coses dels projectes. Feia temps que ens havíem plantejat tomar una paret per a renunciar a un dels dos despatxos i tenir una aula d'espais d'aprenentatge més gran, vam demanar permís a l'ajuntament i aquest ens va dir que si i van venir a tomar la paret, així disposàvem d'una aula més al segon pis.

Respecte a les tres aules que ens faltaven, vam haver de fer una petició a l'ajuntament perquè ens facilités un espai on poder albergar aquestes aules. Nosaltres els vam proposar que fos a l'escola de música, ja que havia format part del centre anteriorment i estava a devora.

El prioritari en aquell moment era tenir tots els espais necessaris, després ja voríem com els organitzaríem per dins, però en aquell moment era necessari de disposar de tot l'espai requerit.

Vam treure espais d'on no hi havia i amb l'espai de l'escola de música ho aconseguirem. El que va passar és que nosaltres necessitàvem tres aules grans i quan vam entrar-hi només n'hi havia dues de grans i dues de petites. Vam valorar altres possibilitats i al final vam optar que un dels tercers en lloc d'ocupar una aula gran, ocuparia dues petites i el mestre aniria passant per les dues aules... vam decidir que els treus grups de tercer de primària anessin rotant perquè no hi hagués un grup més perjudicat que els altres.. i al final ha anat prou bé...

Tot això és el tema d'ubicació d'espais, canviant al tema de què hi ha dins els espais:

El que passava és que nosaltres teníem aules muntades com a espais d'aprenentatge. Per exemple, a educació infantil cada aula era un espai, hi havia l'espai d'art, d'arquitectura, de simbòlic, experimentació, llenguatges, teníem els mini mons al passadís... i tot això havia de desaparèixer perquè havies de muntar aules "més àmplies". Tanta sort que a infantil els infants podien estar a taules junts, podies mantenir l'estora per a fer les assemblees, etc. això va permetre que reestructuràssim els espais d'infantil i recol·loquéssim el material de cada un dels espais per les diferents aules, perquè tots els espais estassin més o manco representats a totes les aules. Després a primària hi havia bastants aules, no totes, però moltes d'elles també eren espais d'aprenentatge. Per exemple, l'actual aula de 6è d'infantil B, era l'espai simbòlic, i a totes les aules hi havia material corresponent al seu espai d'aprenentatge. Tot això també havia de desaparèixer. El pitjor era que no teníem taules tipus pupitre, sinó que teníem taules creades per nosaltres o de tendes de mobles que permetia poder seure i fer feina en grup. I tots els

pupitres els teníem a un magatzem que hi ha al tercer pis. Vam haver de pujar tot el material a aquest magatzem, baixar tots els pupitres i remuntar les aules a "l'antiga". És a dir, tants de pupitres com infants hi havia per aula, mantenint la distància de seguretat entre els pupitres i eliminar tots el mobiliari que no fos estrictament necessari per al desenvolupament de l'activitat educativa.

Tanta sort que no havíem venut tots els pupitres, perquè teníem al cap vendre'ls i comprar altre material per a l'escola amb els doblers. No sé què haguessim fet si s'hagués donat aquesta situació.

Resumint, els criteris a seguir des de conselleria eren: adaptar-ho tot a l'escenari B: permetre la distància de seguretat, no tenir material extra i afavorir al màxim els aprenentatges en la normativa vigent.

Com es va aconseguir? A infantil redistribuint el material dels diferents espais d'aprenentatge perquè a totes les aules estessin representats cada un dels espais d'aprenentatge, a segon cicle vam poder mantenir espais però d'una manera molt diferent (un pic a la setmana, només dins una aula i sense mesclar-se els alumnes). I a primer cicle vam haver de renunciar als espais d'aprenentatge.

I la feina va ser molta.

3. Hi va haver algun tret característic de l'escola que teníeu clar que no volíeu perdre tot i les restriccions establertes? Si és així, que va fer per tal de no perdre'l?

Nosaltres en el centre, des que som centre PIP, tenim molt clara l'estructura de centre. És a dir el nostre dia a dia amb els infants té quatre eixos:

- Els espais d'aprenentatge
- Treball per projectes
- Treball de llengües
- Treball matemàtic

Nosaltres aquests quatre eixos els treballam des de l'aprenentatge cooperatiu i vivencial i el treball en equip. Clarament llengua i matemàtiques es treballen de manera transversal en els altres eixos, però el treball per projectes i els espais d'aprenentatge tenen la seva estructura pròpia. Quan vam fer el pla de contingència vam veure que el treball de llengües i matemàtiques el podíem mantenir sense cap problema, amb reestructures perquè has d'eliminar el treball en

grup. I el treball per projectes també el podíem mantenir, manco la part cooperativa, sobretot a primària, a infantil no es reflecteix tant.

El que es perdia, el que ens enfadia i del que havíem de prescindir eren els espais d'aprenentatge i vam intentar tot el que podíem per a dur-ho a terme.

De tota manera, és un espedaçament d'aquests espais d'aprenentatge, perquè la seva essència és que hi conviuen els infants del cicle complet, els infants tenen llibertat de triar on volen anar, van a un espai. La màgia de treballar amb els espais d'aprenentatge és aquesta lliure elecció i aquest aprendre uns dels altres i això se'n va anar.

El material dels espais no s'ha emmagatzemat, se segueix utilitzant, però per normativa s'ha hagut de renunciar a tot això.

I l'altra cosa que hem perdut, això sí que ho hem perdut completament és la interrelació entre cursos. Nosaltres teníem els padrins lectors. Els alumnes de 6è de primària són padrins lectors dels de 6è d'infantil, els de 5è de primària dels de 5è d'infantil i els de 4t de primària comencen a ser padrins lectors dels de 4t d'infantil a final de curs. Cada setmana els cursos van a la biblioteca, que també s'ha perdut. És un treball de motivació a la lectura tant dels més petits com dels més grans brutals i aquesta dinàmica s'ha hagut d'eliminar perquè 1. No hi ha l'espai de biblioteca on fer-ho i 2. No es poden mesclar grups. Aquesta és una de les pèrdues potents que hem sofert.

4. De quines coses heu hagut de prescindir a causa de les mesures de restricció i la reorganització dels espais? Quines noves possibilitats ha aportat al centre aquesta transformació?

Més o manco aquesta pregunta ja te l'he contestada a ses anteriors. Com t'he dit hem hagut de prescindir dels espais d'aprenentatge.

I referint a les noves possibilitats, no gaire cosa, llevat a sa baixada de ràtios, tanmateix aquesta baixada no la mantindran. Diuen que no pujaran sa ràtio a més de 25 infants, tot i això segueixen sent molts d'infants. El fet de tenir aules amb 18 o 19 infants és tot un luxe, els infants aprenen moltíssim més.

5. Quin és el canvi més notable d'espais? El canvi que més impacte ha generat a l'escola, tant sigui positivament com negativament.

El canvi més notable són els espais d'aprenentatge, Això també t'ho he contestat. A mi sempre em passa el mateix, contest una pregunta i acab contestant a 10 alhora.

Sobretot, el canvi més notable és el de posar pupitres individuals. Havíem fet mil passes endavant i ara hem fet dos mil enrere. Més que el fet de tenir pupitres és el fet de no poder fer feina en grup, per equips cooperatius a primària. A infantil s'ha rebut un cop molt més minso que a primària, ho hem pogut mantenir gairebé tot, d'una altra manera però mantenint la base.

Però el fet de no poder mantenir grups de treball a primària, de no poder sortir de les aules. Abans pujaves al primer o al segon pis i constantment hi havia infants fent feina per equips i es distribuïen per tot, i passava algú, sigui alumne o adult i els hi donava una mà. I això és el que més mal fa.

I perdre els espais d'aprenentatge... Haver perdut el creative corner, l'aula de música... Són potades molt fortes, haver hagut de reconvertir la fusteria, l'espai tecnològic... En un magatzem.. ni te dic. Això és el que més impacte ha generat.

I clarament de manera negativa. L'esperança és tornar-hi algun dia. Però clar tornar a on érem tampoc serà fàcil. Haurem de tornar re-arrancar.

6. L'organització de l'espai ha sofert canvis des d'així com vau decidir iniciar el curs fins ara?

No hem canviat res de l'inici de curs fins ara. Ho pensàrem molt, quan vàrem dissenyar l'escenari A i B, en els quals estàvem a l'escola, ho teníem molt clar. I no hem hagut de canviar ni un bri del que dissenyarem. Ni de l'organització dels mestres, ni de centre, horària... tot està igual del que vam decidir pel juliol.

7. En quin moment vàreu decidir que seria necessari contactar amb l'ajuntament per a poder disposar de més espais com a ampliació del centre? Com es va dur a terme aquest contacte?

Va ser entre juliol i agost, ja que a setembre havia d'estar tot fet i a punt. Quan vam elaborar els plans pels escenaris ens vam posar en contacte amb la regidora per informar que necessitàvem aquests espais. També ens posàvem en contacte amb conselleria, era com un protocol oficial que havíem de fer.

I l'inspector també se'n preocupava molt... era el que més li preocupava, on ficàriem els infants que no cabien a l'escola.

Però no va ser gaire problema. I amb la regidora el contacte que feim, bé jo tenc el seu número de telèfon i hi ha molt bona relació entre l'ajuntament i l'escola sa veritat, governi qui governi.

Tenim telèfon directe de la regidora i pel que has de menester són allà. Contactes amb ell i t'atenen i resolen el problema amb més o manco bastanta rapidesa. Hem de pensar que, per exemple comparar Algaida amb Lluçmajor no hi ha lloc, a Algaida només hi ha una escola i Lluçmajor és un municipi molt gran amb moltes escoles, totes les del poble de Lluçmajor, s'Arenal, Badies, Puig de Ros... és un volum bastant potent i pareixia que no podrien donar resposta per tot, però ho varen fer.

8. Heu col·laborat amb altres entitats del poble, a més de l'ajuntament, per a buscar alternatives?

Clarament l'escola de música, sempre hi hem tengut bona relació, nosaltres sempre els hem deixat el nostre edifici, dues o tres aules als horabaixes, cada any. Estàvem quasi segurs quan vàrem demanar l'espai que ens dirien que podíem utilitzar-lo.

A més els hi ha sortit perfecte, perquè abans ningú ho feia net i com a l'escola som unes tatxetes amb la neteja... ells tenen una escola de música neta i nosaltres les aules que necessitàvem.

9. Els espais exteriors disponibles del centre han augmentat en metres. Aquests nous espais, juntament amb els espais exteriors dels quals el centre ja comptava, s'han habitat més sovint pels infants aquest curs, en activitats de la jornada educativa o activitats puntuals?

Els grups bombolles que teníem als interiors també s'havien de mantenir en els exteriors. Això implica que abans sortien els infants a la mateixa hora a pati 480 alumnes i tothom estava allà on més ganes li feia. Ara tenim 480 alumnes que han de sortir a l'exterior en grups bombolla.

En primer lloc no podíem sortir tots a la mateixa hora, la qual cosa ens va dur a establir tres horaris de pati diferents. Un horari per primer cicle, un per segon cicle i un per infantil. I així i tot, a primer cicle si que hi havia espai per a tothom amb els patis separats, tu pots veure com estan separats amb les cintes, pilons i cordes i les diferents zones delimitades, i com tercer de primària es queda a l'espai exterior de l'escola de música, al centre entre el pati de ciment, el jardí mediterrani i la zona de rodes queda prou espai per a establir les sis zones per al primer cicle de primària.

Ara bé, el segon cicle de primària no hi caben i, a més a més, es trepitja cinc minuts amb el pati d'infantil. El que feim és que algunes aules del segon cicle de primera també van a fer el pati a l'escola de música, senzillament han de travessar un carrer, però és a prop, no passen gaires cotxes i no ha presentat cap tipus de problema.

I amb infantil no hi cabíem de cap manera. Vam començar fent pati al passadís de darrere però era inviable. Per això vam demanar el solar màgic, que li diem nosaltres, a l'ajuntament. És l'espai exterior que hem hagut de demanar, que l'hem habilitat per fer patis, però també per sortir a investigar, a explorar, de contacte amb la natura.

De tota manera no estava així, era un solar que estava totalment abandonat, la gent hi tirava coses. Van haver de venir a fer, primer una esbrossada per llevar tota l'herba, fer-lo net i arreglar una sèrie de clots i zones perilloses que es van arreglar.

I clarament, han augmentat els metres.

10. Com es plantegen les sortides aquest nou curs? Hi ha més dificultats en planejar petites sortides pel poble i/o excursions?

Les sortides abans eren un bon moment per mesclar grups, els infants interaccionaven, els infants es coneixien molt i agradava molt els infants. Això també se'n va a norris.

La dificultat és econòmica, els infants que abans ocupaven un bus ara n'ocupen dos. El preu puja de 6 a 8 euros per alumne.

I tot ho has de planificar perquè els infants no es mesclin. Dins el bus has de deixar dues fileres de sallents buits entre diferents grups bombolla. I després només pots fer sortides que garanteixin que mantindràs els grups bombolla. Per exemple, ara que feim les mini-colònies, les hem de separar perquè els infants no mesclin.

També es necessiten més recursos humans. Des de conselleria a l'inic de curs sempre et marquen la ràtio de quan de mestres han d'anar a les sortides. A educació infantil ha d'anar un mestre per cada deu alumnes, per tant, si un grup ha d'estar tot sol i són 16 infants hi ha d'haver dos mestres.

Si surten les tres classes d'un curs, necessites sis mestres. I clar, hem d'organitzar-ho tot perquè no disposam de sis mestres tots els dies per a fer una sortida... perquè el que passa també, que no ho he comentat, és que hem passat de 18 grups-classe a 29, això suposa haver de disposar d'11 tutors d'aula més que el curs passat. S'han perdut totes les especialitats, els mestres de música, angles, educació física... han passat a ser tutors. Tots aquests mestres que abans podien fer els suports ara no els poden fer i només et queda l'equip de suport que va ser el que nosaltres vam optar per mantenir.

11. Creus que els canvis que heu hagut de fer garanteixen que es cobreixin les necessitats dels infants per a desenvolupar-se correctament?

Els canvis ho garanteixen, correctament sí com nosaltres voldríem no.

Tot està organitzat de tal manera que el primer que es cobreix són aprenentatges i necessitats bàsiques.

12. Creus que els canvis que heu hagut de fer garanteixen que s'assoleixin els aprenentatges de la mateixa manera que en cursos anteriors? O permeten treballar de la mateixa manera els continguts curriculars?

Quan tu dissenyes els tres escenaris, a cada escenari hi havia una concreció curricular diferent, que això va ser el que van fer els mestres. És a dir, en cas d'escenari A, es treballaran aquests continguts, en cas d'escenari B només aquests i en cas d'escenari C només aquests.

Vam fer una prioritització de continguts depenent de l'escenari. Actualment estam treballant amb prioritització de continguts d'escenari B, per tant, no s'assoleixen de la mateixa manera.

Per disseny no era necessari treballar-ho tot, que ho aprendran tot? Segurament que sí. De la manera que a nosaltres ens hagués agradat? Sa veritat és que no. Perquè ha faltat l'aprenentatge més compartit, vivencial i amb altres.

Els continguts s'assoleixen, a tot tipus d'escola al final s'assoleixen els continguts. Però el que a mi em preocupa no és si s'assoleixen tots els continguts, a mi el que m'importa és com s'assoleixen aquests continguts. I això és el que es perd amb aquesta nova manera d'estructura.

El que fan els mestres és treballar d'una manera més metòdica, més sistematitza o més programada per dir-ho d'alguna manera, perquè no la pots fer d'una altra manera en la situació en què ens trobam.

13. Quin paper es dona a les emocions i els sentiments la gestió actual dels espais? I a la relació?

Això es pal·lia d'una altra manera. Pensa que amb el treball per espais d'aprenentatge, tots conèixer-nos entre tots. Així tu pots treballar amb els infants des de totes les perspectives a tots els espais. És a dir, un mestre entendre d'una manera a un infant, i un altre mestre d'una manera diferent. Això feia que els alumnes tenguessin confiança amb molt de mestres diferents i permet gestionar molt la part emocional i els infants cerquen ajuda més enllà de la seva aula. Tots els mestres estan allà per intentar fer aquesta gestió emocional.

Fent feina només en grup bombolla ha fet que els infants hagin desconnectat de la resta de mestres que no són el seu tutor o aquell que entra a fer-te suport.

No se li ha deixat de donar la importància que té, sa veritat que els mestres han fet una feina molt lligada al període de confinament. La part emocional durant el període de confinament es va tractar molt tant amb els infants com amb les famílies.

Se li ha donat continuïtat i els mestres estan súper implicats en aquest sentit.

El que s'ha perdut és aquesta mirada global de centre que es tenia abans.

A banda d'això el que hem guanyat és que cada tutor té menys alumnes i pot dedicar més a cada infant individualment.

14. Els infants del centre s'han adaptat bé als canvis produïts? S'han detectat dificultats per a seguir les normes establertes pels protocols?

Els infants han estat els grans campions. Ho han fet súper be. Segueixen els protocols d'una manera brutal i crec que ens han donat una lliçó increïble a tots del que és adaptar-se a dificultats. Als canvis de centre... de vegades els sents dir que enyoren els espais.. i nosaltres els contestam que també els enyoram... i que això és el que tenim ara.

I també és veritat que enyoren als companys, perquè abans estaven tan connectats. Bé, tu ho veus, quan passen pel passadís i es creuen dos grups..buff se saluden, es criden perquè enyoren els padrins lectors, els companys de cicle... però això és el que tenim

S'han adaptat? Sí que ho han fet, però s'enyoren.

15. L'equip directiu i, en general, l'equip docent, vos heu sentit recolzats per l'administració pública a l'hora de posar en pràctica totes les mesures de seguretat?

L'inspector sempre ha estat pel que hem necessitat. Sempre ha estat allà i qualsevol cosa que li demani sé que ell hi serà.

En general, per mesures de seguretat ens han donat les partides econòmiques com toca, les mascaretes han arribat un poc tard, però han arribat, han intentat ser-hi.. el que passa és que el volum és molt potent.

Jo no tenc cap queixa de conselleria i de direcció tampoc.

Sa veritat és que dins la situació actual no hi ha hagut cap problema. Un dia li deia a l'inspector... es que va tot bé, o sigui, les entrades per les tres portes han funcionat, a hores diferents han funcionat...

16. L'equip directiu és l'encarregat de garantir el compliment de totes les mesures. Com a directora del centre, t'has trobat en algun moment en l'obligació d'haver de garantir el compliment d'una mesura que era perjudicial per als infants? Com t'has sentit? Creus que hi hauria altres alternatives a algunes de les mesures establertes?

Haver de garantir el compliment d'alguna mesura extraordinària, haver de fer alguna cosa que trobàs que no s'ha de fer, la veritat que no... aquesta és la situació que tenim, és el que hi ha, o ens adaptam o estem perduts.

Annex 2.2. Transcripció de les entrevistes a tutors/es d'aula

Entrevista a Miquel Ballester, tutor 2n de primaria, CEIP Sa Marina de Lluçmajor

30/04/2021

1. Quins criteris vas seguir a l'hora d'organitzar l'espai-aula?

El principal canvi va ser la distribució de l'aula per tal de complir la distància de seguretat entre els alumnes i la impossibilitat de compartir material, com fèiem fins ara. Vam seguir les indicacions de la Conselleria d'Educació pel que fa a la nova organització.

2. Hi va haver algun aspecte en concret que vares voler mantenir dels altres anys en la nova organització?

Ha resultat, pel nostre centre, molt difícil poder mantenir aspectes concrets dels cursos passats. Ha suposat una nova organització en tots els sentits.

3. De quines coses s'ha hagut de prescindir en els espais que ocupa el grup d'infants a causa de les mesures de restricció i la reorganització dels espais? Quines noves oportunitats ha aportat al grup aquesta transformació?

Realment ens ha canviat tot respecte a cursos passats. Al nostre centre treballam per espais d'aprenentatge, on cada aula és un espai concret: espai matemàtic, de construccions, simbòlic, etc... a més cada aula tenia reservat un espai important per a poder reunir tot el grup en assemblea. També treballam per projectes d'aprenentatge on els grups cooperatius en són una part molt important de la dinàmica de treball. Com que es no poden tenir les taules en grups hem deixat de fer molta feina amb aquesta dinàmica, passant a una feina més individualitzada.

Crec que aquesta situació ens ha aportat molt poques noves oportunitats. Jo únicament destacaria el fet de poder assistir a classe amb relativa normalitat, enfront d'haver d'estar a casa com el passat curs. Un altre aspecte que es pot valorar positivament és la reducció de ràtios que han suposat els grups bombolla.

4. L'organització de l'espai aula ha sofert canvis des d'així com es va iniciar el curs fins ara? En cas afirmatiu, en pots posar algun exemple i el per què del canvi.

La veritat és que s'han produït molt poc canvis des de l'inici de curs.

5. Creus que els canvis que heu hagut de fer garanteixen que es cobreixin les necessitats dels infants per a desenvolupar-se correctament?

Jo crec que els canvis només permeten assistir als alumnes amb normalitat al centre i poder gaudir d'uns espais tan important pels aprenentatges i per la socialització entre iguals.

6. Creus que els canvis que heu hagut de fer garanteixen que s'assoleixin els aprenentatges de la mateixa manera que en cursos anteriors? O permeten treballar de la mateixa manera els continguts curriculars?

Crec que els canvis garanteixen que els alumnes assoleixin els aprenentatges, però no de la mateixa manera ni molt manco. No poder treballar en grup resta molt al procés d'aprenentatge-ensenyament.

7. Quin paper es dona a les emocions i els sentiments la gestió actual dels espais? I a la relació?

Pens que aquest sí que és un aspecte important a tenir en compte. Tot i les limitacions, els alumnes han pogut assistir als centres educatius amb normalitat, i hem pogut parlar molt de la Covid-19 i acompanyar els alumnes en aquesta etapa que ens ha tocat viure.

8. Els infants de l'aula s'han adaptat bé als canvis produïts? S'han detectat dificultats per a seguir les normes establertes pels protocols?

Els alumnes s'han adaptat de manera excepcional. Han assumit les normes i els protocols des del primer moment i els han complit sempre de manera exemplar.

1. Quins criteris vas seguir a l'hora d'organitzar l'espai-aula?

Posar les taules i cadires necessàries per poder estar tots asseguts a l'hora de berenar i que es mantinguessin les distàncies de seguretat establertes per conselleria. Mantenir l'espai de rotllana, molt important a infantil, també marcant els punts on poden seure els infants per mantenir la distància. Organitzar el mobiliari per tal de poder dur a terme diferents microespais dins l'aula. Crear una distribució d'aula que afavoreixi el bon moviment dels infants, que tot estigui al seu abast i que transmeti un clima de tranquil·litat.

2. Hi va haver algun aspecte en concret que vares voler mantenir dels altres anys en la nova organització?

Seguir treballant per projectes de treball, equips cooperatius, i crear petits microespais dins l'aula per poder mantenir d'alguna manera la metodologia d'espais en què ens estam formant des de fa anys.

3. De quines coses s'ha hagut de prescindir en els espais que ocupa el grup d'infants a causa de les mesures de restricció i la reorganització dels espais? Quines noves oportunitats ha aportat al grup aquesta transformació?

A causa de les restriccions, hem hagut de deixar de treballar per espais d'aprenentatge, no hem pogut utilitzar el gimnàs i gran part del material per fer la psicomotricitat, l'anglès i la música han deixat de ser impartides per un especialista.

4. L'organització de l'espai aula ha sofert canvis des d'així com es va iniciar el curs fins ara? En cas afirmatiu, en pots posar algun exemple i el per què del canvi.

Sí. Els canvis que ha sofert ha estat per millorar el funcionament de la dinàmica de classe: canviar microespais, exposar la informació dels projectes o la incorporació de nous infants a l'aula.

5. Creus que els canvis que heu hagut de fer garanteixen que es cobreixin les necessitats dels infants per a desenvolupar-se correctament?

Sí.

6. Creus que els canvis que heu hagut de fer garanteixen que s'assoleixin els aprenentatges de la mateixa manera que en cursos anteriors? O permeten treballar de la mateixa manera els continguts curriculars?

Els canvis que hem hagut de fer enguany tenen punts positius i punts negatius. Els punts positius són les ràtios. Hem passat molt de gust de poder atendre a tots els infants de manera més conscient i relaxada (tal com ho fèiem als espais d'aprenentatge, ja que sempre teníem 15 infants com a màxim).

Com a punts negatius, hem deixat de fer espais d'aprenentatge, un eix primordial dins la nostra metodologia i ho trobam a faltar, ja que era una manera que els infants de diferents edats es mesclassin. Teníem els espais preparats acuradament i estèticament per treballar diferents llenguatges. Havíem instaurat una avaluació bastant completa dels infants als espais. I enguany ho hem hagut d'aturar tot. La música i l'anglès formaven part dels nostres espais i també ho hem hagut de deixar de fer, els infants ho enyoren i els mestres també.

I per últim també trobam a faltar la psicomotricitat al gimnàs.

7. Quin paper es dona a les emocions i els sentiments en la gestió actual dels espais? I a la relació?

Dins l'aula hem intentat dur el dia a dia amb la major normalitat possible. Les abraçades, les mostres de carinyo, el joc entre iguals... es donen com si a l'aula no hi hagués Covid.

8. Els infants de l'aula s'han adaptat bé als canvis produïts? S'han detectat dificultats per a seguir les normes establertes pels protocols?

Els infants s'han adaptat molt bé als canvis que s'han produït.

A causa d'haver d'hagut de reduir les ràtios, cada grup-classe s'ha dividit en tres, això ha provocat que dues tercers parts dels seus companys no han continuat amb ells. Aquest fet ha estat el que més els ha costat, al principi, la separació dels seus companys de classe, i entendre que el temps del pati, encara que estan molt a prop els uns dels altres no poden jugar plegats.

Per altra banda han tengut l'oportunitat de conèixer i compartir aquest curs amb nous companys que ara ja formen part de les seves vides.

Annex 2.3. Transcripció de les entrevistes a mestres d'altres centres

Entrevista a Maria del Carme Albertí, tutora de 6è d'Infantil, CEIP Santa Maria del Mar, Cala d'Or

10/05/2021

1. Les actuals restriccions pels protocols en contra de la Covid-19 han obligat els centres a trobar nous usos als seus espais. En el vostre centre s'ha donat un nou ús a alguns espais? Per exemple la biblioteca convertida en aula, el gimnàs de l'escola reestructurat per a un nou ús, algunes portes del centre que mai s'havien utilitzat han esdevingut noves entrades per a les famílies...?

Sí, el CEIP Santa Maria del Mar és un centre on l'educació primària i l'educació infantil es divideix en dos edificis separats per unes pistes esportives que s'utilitzen com zona de pati. A l'edifici d'educació primària, principalment, s'han rehabilitat els espais del menjador, aula de PT, aula de música (grosso modo). A infantil, temporalment, l'aula Covid-19, és l'aula on es duen a terme les sessions d'anglès.

2. S'ha donat ús a alguns espais que abans estaven inutilitzats? (despatxos, sales multiús, passadissos, etc.)

Sí, en concret, a l'edifici d'educació infantil s'utilitzen passadissos per dur a terme reforços.

3. En aquests moments la coordinació amb l'administració pública per tal de disposar d'espais comunitaris propers al centre per augmentar les seves possibilitats és clau. S'ha donat aquest cas a la vostra escola? Si és així, quins són aquests espais i quin ús es fa d'ells?

No hi ha hagut la necessitat. Tot i això, l'ajuntament del municipi ens ha cedit en horari lectiu el parc i pistes esportives que tenim al devora de l'escola.

4. Amb la restricció de l'ús dels espais interiors s'ha donat molta importància a noves maneres d'habitar els espais exteriors dels centres educatius. S'han utilitzat els espais exteriors del vostre centre per a diferents moments de la jornada escolar a banda del temps d'esplai? Es dedica un major nombre de temps a estar en espais exteriors? S'han redissenyat o modificat aquests espais per adaptar-se a la situació actual?

A educació primària s'utilitzen per esmorzar a més dels esbarjos. A més, aquests, s'han vist modificats per torns diferents i espais delimitats. A educació infantil, sempre que podem, no tan sols aquest any, s'intenta utilitzar l'espai exterior en moments de joc, etc.

03/05/2021

1. Les actuals restriccions pels protocols en contra de la Covid-19 han obligat els centres a trobar nous usos als seus espais. En el vostre centre s'ha donat un nou ús a alguns espais? Per exemple la biblioteca convertida en aula, el gimnàs de l'escola reestructurat per a un nou ús, algunes portes del centre que mai s'havien utilitzat han esdevingut noves entrades per a les famílies...?
2. S'ha donat ús a alguns espais que abans estaven inutilitzats? (despatxos, sales multiús, passadissos, etc.)

T'explicaré per passadissos de l'escola. Tenim un passadís que és el d'infantil, després un altre que hi ha 1r, 2n i 3r de primària i un altre que hi ha 4t, 5è i 6è de primària. Com estam distribuïts per passadissos cada passadís s'ha adaptat una mica a les seves condicions.

I després també tenim secundària, si de cas després et comentaré una mica com ho han fet ells.

Primer de tot, per entrar a l'escola sempre entràvem tots per la mateixa porta i enguany entrem per tres portes diferents. Els de secundària entren per la porta de sempre, ja que entren una hora abans, no hi ha problema.

Els d'infantil entren per una porta que abans no s'utilitzava i és la porta que dona al pati exclusiu d'infantil. La seva entrada es desglossa:

- 9:00h els infants de tres anys
- 9:10h entren els infants de quatre anys
- 9:20h entren els infants de 5 anys

I els de primària fan el mateix. El primer cicle de primària entren per la porta gran de l'escola, la que sempre s'ha utilitzat perquè els infants entrin a l'escola i el segon cicle per una porta petita que és la porta que utilitzàvem els mestres per entrar a l'escola.

Adaptacions de l'espai, el que hem fet, a infantil:

Érem una escola d'una línia i ara ens hem desdoblats i a cada aula som dos grups. Les nostres aules d'infantil són molt grans i el que hem fet és desdoblar el gran grup en dos, un més gran que l'altre: per exemple un grup de 9 infants i un altre de 15, aproximadament.

Les aules grans les habiten els grups A (els de més infants), que són les aules que donen al pati d'infantil per on entren, que són les aules on abans estava el grup-classe. Aquestes aules no s'han modificat. Després hi ha els grups B (els de menys infants) que han hagut d'adaptar unes altres aules, que fa dos anys es van adaptar per a dur a terme els ambients després del pati. Són dues aules petites, on abans hi havia l'espai de llum i ombres i l'altra la ludoteca. I la tercera aula, que seria la de 5 anys d'infantil es troba al passadís, que antigament era l'ambient d'art. Hem hagut de fer un parell de canvis des de l'inici de curs, però aquesta és l'organització dels espais de les aules d'infantil.

Passant al passadís del primer cicle de primària. A la nostra escola tenim la sort de tenir aules molt grans i al començament era una escola de dues línies que es va convertir en una línia fa uns anys, no sé el motiu. Això fa que siguem una escola que tenim moltes aules, això ens permetria fer desdoblaments sovint. Llavors a primer cicle de primària han utilitzat l'aula que utilitzaven per art-plàstica. L'aula que servia per fer els desdoblaments de primer cicle, s'ha convertit en l'aula d'un grup de 2n de primària. I l'aula d'angles actualment és l'aula del segon grup de tercer de primària.

Al segon cicle de primària.

L'any passat el curs de 6è de primària sí que era de dues línies, ja que era un grup molt nombrós. Les dues aules que l'any passat utilitzaven aquests dos cursos enguany les utilitzen els dos grups de 4t de primària. Els cursos de 5è i 6è de primària, no s'han hagut de desdoblar, però s'ha hagut de canviar tot el mobiliari de les seves aules. Abans teníem taules grans per a fer feina en grup, treball per projectes, etc. enguany hem hagut de posar taules individuals.

També s'ha de dir que a l'escola sempre hi ha taules i cadires als passadissos per si algú vol fer feina abans, aquest és un aspecte que no ha canviat de l'escola.

PATIS:

A infantil tenen un pati per ells i l'han dividit en 6 espais i cada grup-aula té un espai i durant casa setmana utilitza un espai en concret i cada dilluns van canviant d'espai. Tot està separat amb cordes i palets en els quals hem plantat flors i també els utilitzam de pasteres, per tal de fer-ho més acollidor pels infants. I la veritat que els infants respecten bastant aquesta separació dels espais.

I a cada espai el lloc és diferent: hi ha un espai que anomenem el terrari on hi ha arena i cuinetes i una engronadora. Una caseta de fusta on tenim materials de descoberta: una corda enfilada a un arbre, cotxes, hem posat una estructura amb metacrilat per pintar amb retoladors o pintura. Un altre pati on tenim un tobogan amb bicicletes i patinets. Dos altres amb dos areners i més materials. A un tenim una estructura com un autobús. I al darrer pati tenim més cotxes i motos, aros i unes escales fetes en palets perquè puguin córrer i moure's. I fa un més aproximadament, vàrem fer amb palets un vaixell pirata.

Com hem eliminat els ambients hem intentat que al pati es reflectissin aquests ambients i repartir el material per espais.

A infantil surten tots els infants a la mateixa hora aproximadament, no coincidim sempre tots els grups junts, ja que hem hagut de fer torns per emprar els banys i hi ha una mitja hora de diferència entre els primers que surten al pati i els darrers.

Els patis de primària han fet més o manco el mateix. Tot i que ells si tenen diferents torns, ja que ells també utilitzen el pati per fer educació física. Només surten a la vegada 4 cursos i cada un té uns espais: la porxada, a la pista de futbol, un amb bastant d'espai per córrer i un amb gespa.

Els de primer cicle de primària utilitzen el bany que hi ha al seu passadís i els de segon cicle de primària utilitza un bany que tenim al pati.

3. En aquests moments la coordinació amb l'administració pública per tal de disposar d'espais comunitaris propers al centre per augmentar les seves possibilitats és clau. S'ha donat aquest cas a la vostra escola? Si és així, quins són aquests espais i quin ús es fa d'ells?

No n'utilitzam, perquè ja veus que el centre és bastant gran com per poder cobrir les nostres necessitats, com t'he dit al principi. Com abans sí era un centre de dues línies, ara s'ha tornat a convertir en un centre de dues línies amb molt manco alumnat i això ens ha ajudat.

L'únic que hem fet ha estat readaptar les aules específiques: l'aula de música, d'angles, etc.

4. Amb la restricció de l'ús dels espais interiors s'ha donat molta importància a noves maneres d'habitar els espais exteriors dels centres educatius. S'han utilitzat els espais exteriors del vostre centre per a diferents moments de la jornada escolar a banda del temps d'esplai? Es dedica un major nombre de temps a estar en espais exteriors? S'han redissenyat o modificat aquests espais per adaptar-se a la situació actual?

Sobretot a infantil, si es pot fer alguna activitat, per exemple l'altre dia vam fer Art a fora i les sessions de filosofia, sempre que es pot es fan a fora. Sempre que se pot sí que utilitzam espais exteriors, sobretot a infantil.

A primària no record veure cap activitat a fora.

Annex 2.4. Transcripció de les converses amb infants

Infant 1 (4 anys).

Jo: Primer de tot el que vull saber és quin és es puesto de s'escola que més t'agrada? No ho saps? Hi ha s'entrada, sa classe, es passadís, es banys, es pati de ses bicis, sa caseta, sa grava, fora vila...

Infant 1: Fora vila 4. Que hi ha s'arbre per pujar-s'hi.

Jo: S'arbre és molt "xulo". I si vols estar tranquil i relaxat, que t'agrada més fer?

Infant 1: Estar tot sol

Jo: I que fas a s'escola quan vols estar tot sol?

Infant 1: Me faig enfora des meus amics i me qued a un puesto.

Jo: Quin puesto és aquest? Tens un puesto on sempre vas?

Infant 1: De vegades me canviï de puesto. Quan estem a caseta, me'n vaig dins sa casa o devora sa caseta.

Jo: I si ets a fora vila? Que fas quan vols estar tranquil?

Infant 1: Feim una muntanya de rodes i a vegades me fic dedins i no surt fins que me deixen tranquil i quan me miren i vull estar tranquil pos aquesta cara (arruant ses celles) perquè vull estar tranquil i no vull que me molestin.

Jo: Supòs que amb aquesta cara es teus companys ja deuen saber que vols estar tranquil. Si vols estar tranquil a s'aula, també t'amagues?

Infant 1: No, me pos a un costat de sa classe

Jo: Te poses sempre a nes mateix costat?

Infant 1: No

Jo: Idò a sa classe vas canviant de lloc on te poses quan vols estar tranquil. I si tens moltes ganes de moure't, on t'agrada anar?

Infant 1: A jugar amb en M, na A, n'A, n'A i en D.

Jo: I on anau quan teniu moltes ganes de córrer, botar i morer-vos?

Infant 1: Anam per sa classe i caminam.

Jo: I si sou a casa i caseta o a psico?

Infant 1: Correm

Jo: Si tens moltes ganes de moure't on t'agrada més estar? A sa classe, a caseta, grava? Anar a fora vila?

Infant 1: Anar a psico (caseta/grava). Perquè a vegades amb en D i n'A jugam amb sa pilota i correm molt.

Jo: T'agrada quan sou dins sa classe?

Infant 1: Si

Jo: Trobes que heu d'estar més temps dins sa classe? T'agradaria passar-hi més temps?

Infant 1: (gest de no amb es cap)

Jo: I t'agradaria estar més temps a fora vila?

Infant 1: Si, de vegades feim psico a fora vila iestem per tot i m'agrada molt.

Jo: I es temps que sou a caseta, grava o a bicis trobes que basta? Hi voldries passar més temps?

Infant 1: No, me basta es temps que hi estem.

Infants 2 i 3 (5 i 6 anys)

Jo: Es puesto que més vos agrada de s'escola quin és?

Infants 2 i 3: Grava

Jo: I si voleu estar tranquil·les on vos agrada més estar?

Infant 2: A sa classe "sentades" a una cadira.

Jo: I a tu R?

Infant 3: A mi m'agrada més a s'estora

Jo: I si voleu estar tranquil·les quan sou a fora vila, caseta o grava on anau?

Infant 3: A dins sa caseta, a darrere sa pareteta i si som a fora...a fora 4, allà hi ha una roda jo m'assec i estic allà

Jo: Són molt còmodes ses rodes, a tu S?

Infant 2: A jo també

Jo: I si teniu moltes ganes de moure-vos?

Infant 2 i 3: A fora vila

Jo: Vos agradaria passar més temps a fora vil·la?

Infant 3: Si

Jo: I a sa classe? Vos agradaria passar-hi més temps?

Infants 2 i 3: No, mos agradaria passar més temps aquí (Pati pavimentat) que podem córrer

Jo: Aah, vos agradaria passar més temps defora de sa classe idò?

Infants 2 i 3: Si

Infants 3, 4, 5, 6 i 7 (5 i 6 anys)

Jo: Quin és es puesto de tota s'escola que més vos agrada?

Infant 4: A jo sa classe

Infant 7: Es pati de sa caseta

Infant 6: (pensant...)

Jo: Ho saps B (Infant 6)? O no tens un lloc preferit?

Infant 6: Sí

Jo: I quin és?

Infant 6: Matinera i menjador és lo que més m'agrada (ses dues coses es realitzen a la sala de menjador/gimnàs)

Infant 5: A jo menjador, psico, classe.. Tot, tot

Jo: Tot t'agrada? No tens un puesto que sigui es teu preferit?

Infant 5: Preferit és "s'últim" pati de defora

Jo: Fora 4? Es de s'arbre?

Infant 5: Sí, "s'ultim" és es de s'arbre

Jo: I si voleu estar tranquils on anau de s'escola? On vos agrada anar?

Infant 4: A jo aquí, a sa classe

Infant 5: A sa classe també

Infant 7: Acá, en la classe

Jo: I si , en canvi, teniu moltes ganes de córrer?

Infant 4: Això... pues a nes pati de rodes

Jo: Es pati de rodes que és es de grava o a fora?

Infant 4: A fora

Infant 5: Jo.. a fora

Jo: Vos agrada jugar a fora?

Infants 4 i 5: sí

Jo: I trobau que a fora li falta algo? Hi hauria d'haver més coses?

Infant 4: Sí, jo crec que sí, perquè jo crec... jo li posaria una caseta

Infant 5: Jo li posaria un tobogan

Jo: R (Infant 3) tu li posaries algo a fora? A nes pati de fora?

Infant 3: A nes pati d'allà? Jo li ficaria un tobogan

Jo: Com n'A (infant 5)?

Infant 3: Sí, també

Jo: I si s'escola tengués un puesto nou, que vos agradaria que tengués?

Infant 4: Es pati que...

Infant 3: De ses rodes?

Jo: Un lloc que no té, un lloc nou, que voltros vos pogueu inventar, que vos imagineu..

Infant 4: Un pati... ah mira! Un pati que poguem jugar a futbol.. i també a bàsquet

Jo: I que hauria de tenir aquest pati?

Infant 4: Seria gran, amb dues porteries

Jo: I tu R (Infant 3)?

Infant 4: I també dues "canastas"!

Infant 3: Per exemple un pati que tingués un...

Jo: Com seria es pati? De terra, de grava, com caseta...?

Infant 3: Seria com grava

Jo: I que t'agradaria que hi hagués a aquest pati?

Infant 3: Uuna caseta

Jo: I a sa classe vos agradaria que hi hagués algo més?

Infant 4: No!

Jo: I enyorau sa classe de l'any passat? Que era més gran..

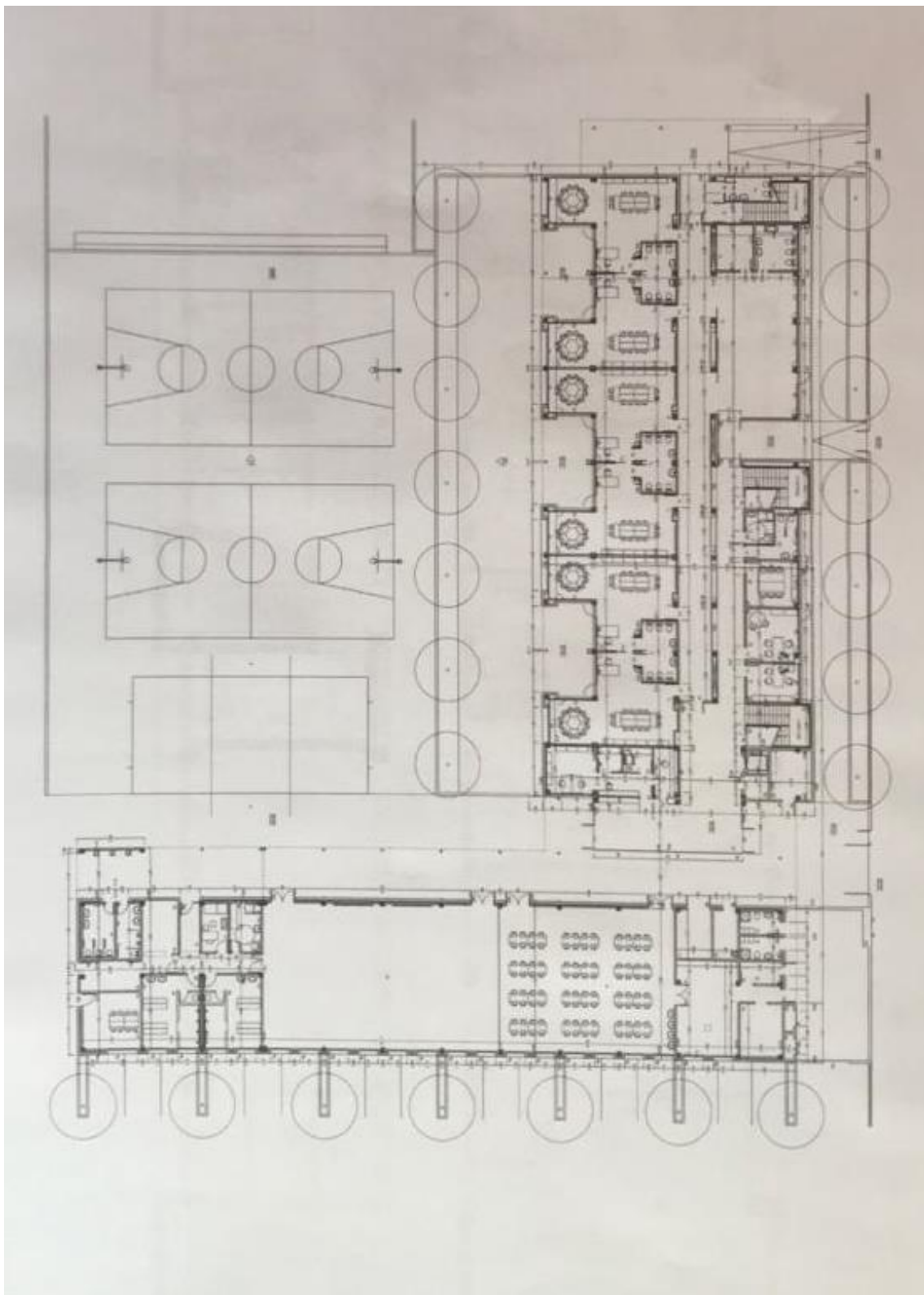
Infant 4: També esta bé aquesta

Infant 3: Jo si que enyor sa d'abans, teníem més puesto per fer coses

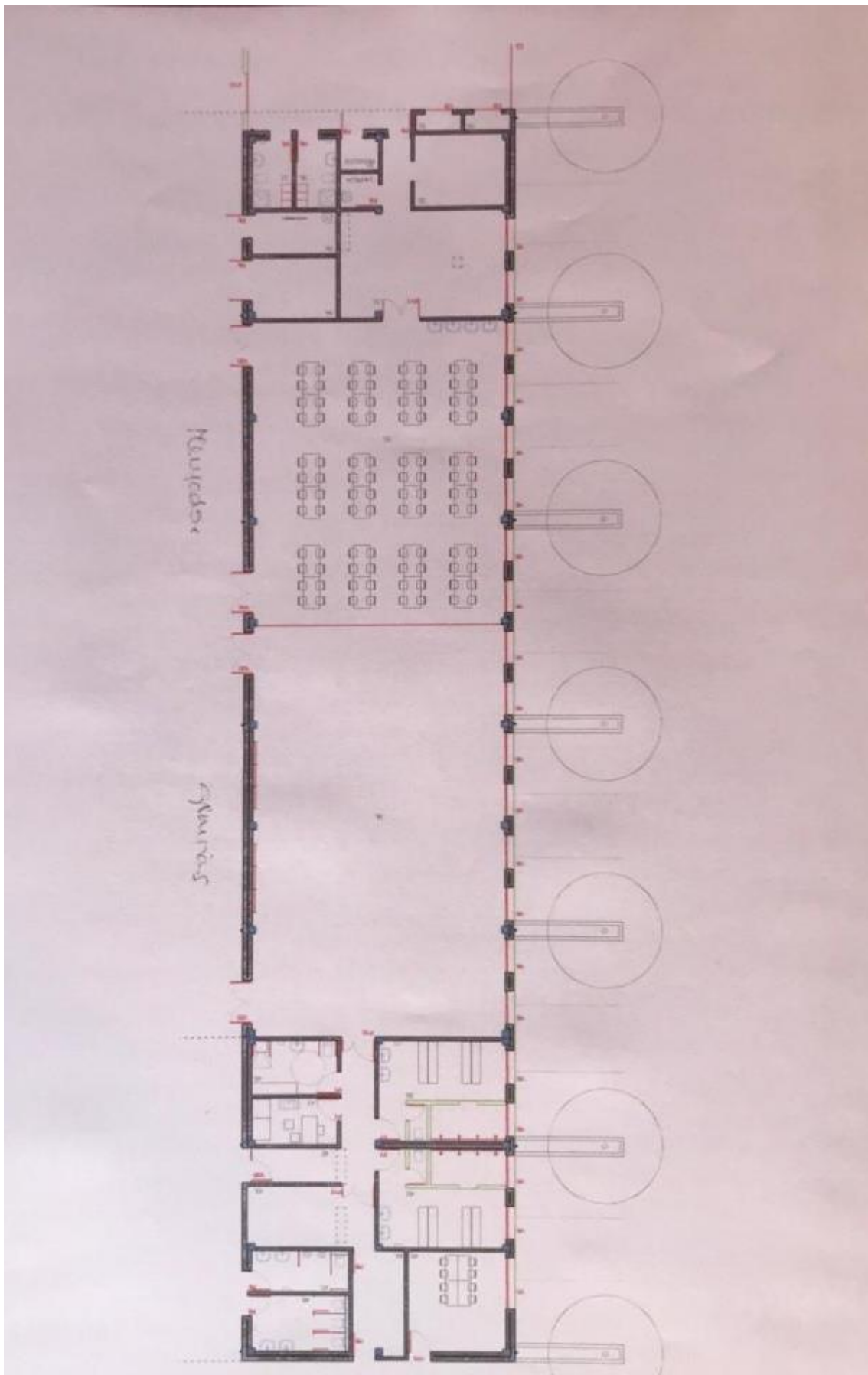
Infant 4: A jo m'agrada aquesta

Annex 3. Plànols del centre

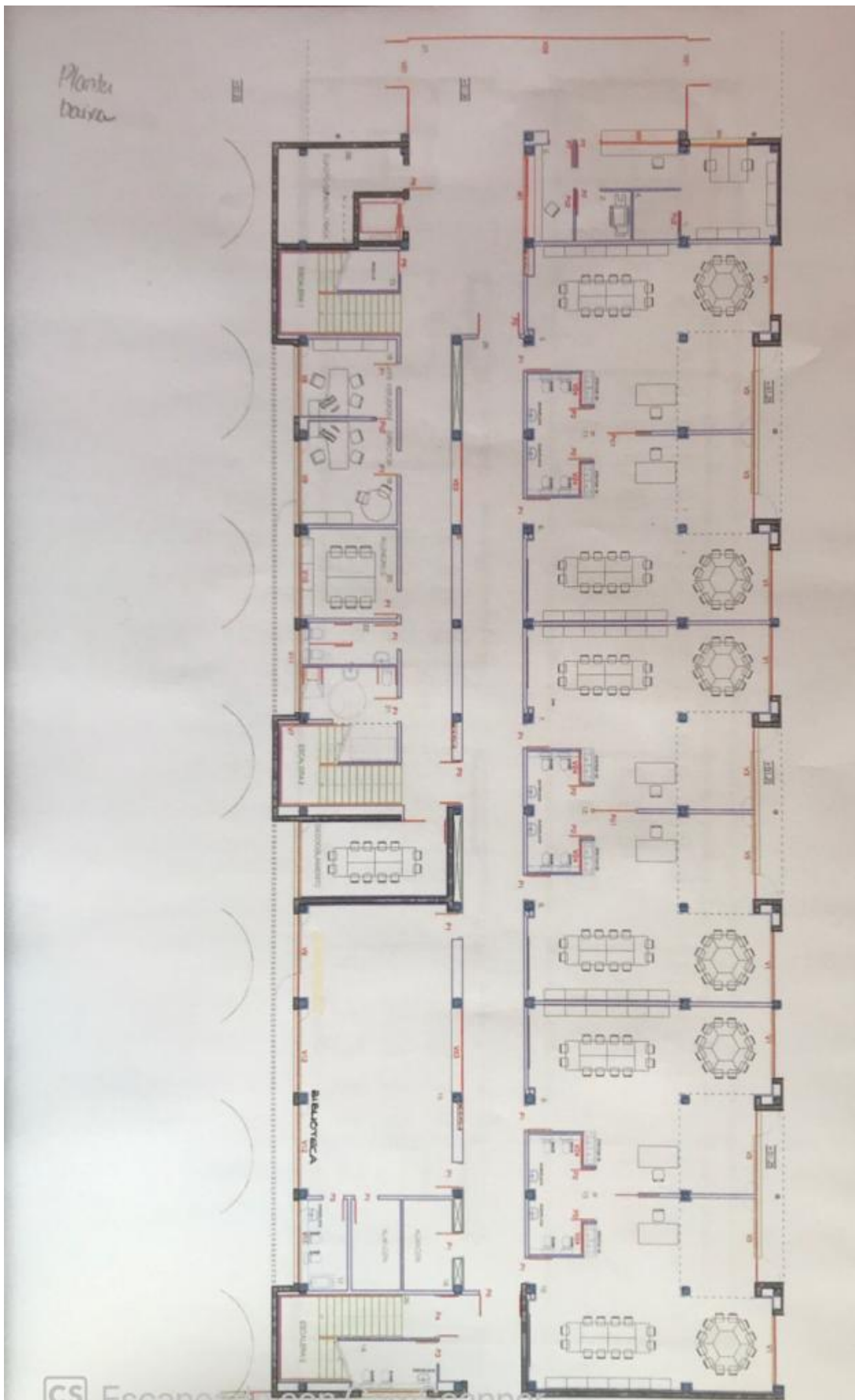
Annex 3.1. Plànol general



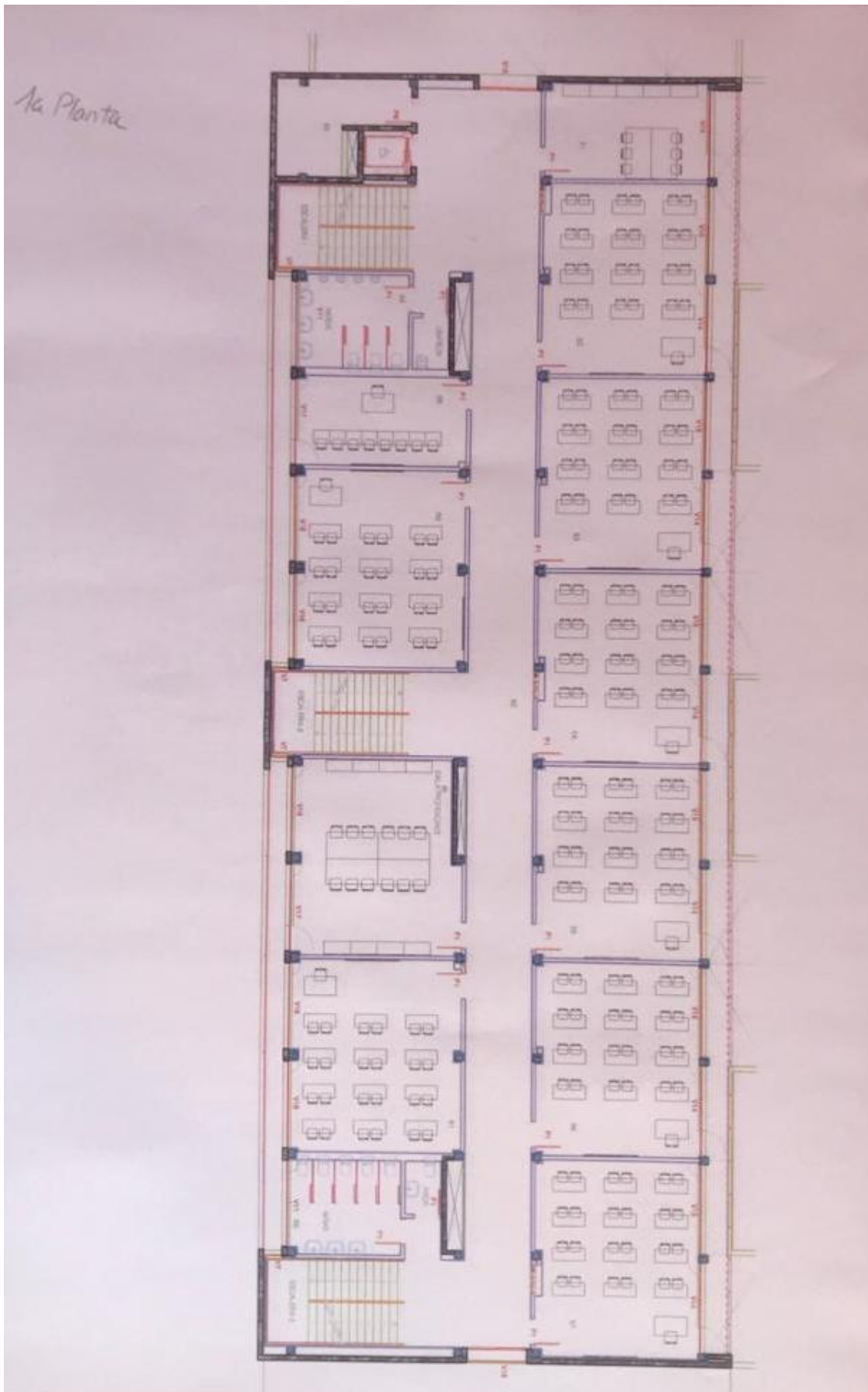
Annex 3.2. Plànol gimnàs / menjador



Annex 3.3. Plànol planta baixa



Annex 3.4. Plànol primera planta



Annex 4. Microespais a l'Aula dels Mussols

Els microespais dels quals disposa l'Aula dels Mussols, 6è d'infantil C aquest curs són els següents:

- La biblioteca



- La caseta



- La taula de llum



- L'arena



A part d'aquests microespais l'aula també compta amb una prestatgeria on hi ha material d'altres espais d'aprenentatge del curs anterior, com per exemple l'espai matemàtic i de construccions o l'espai d'art. I amb un racó a la porta de l'aula dedicat a la comunicació positiva entre els infants de l'aula i entre aquets i la tutora.

En el cas d'aquesta aula la disponibilitat de diferents microespais i l'organització d'aquests dins l'aula està molt condicionada per la grandària de l'aula, molt més petita que una aula d'infantil habitual en el centre.



Annex 5. Cronograma d'entrevistes

ABRIL 2021						
DL	DM	DC	DJ	DV	DS	DG
			1	2	3	4
5	6	7	8	9	10	11
12	13	14	15	16	17	18
19	20	21	22	23	24	25
			INICI DE L'ELABORACI Ó DEL TREBALL DE CAMP			
26	27	28	29	30		
ENTREVISTA DIRECTORA CEIP SA MARINA DE LLUCMAJOR (Catalina Salas)				ENTREVISTA TUTOR D'AULA CEIP SA MARINA DE LLUCMAJOR (Miquel Ballester)		

MAIG 2021						
DL	DM	DC	DJ	DV	DS	DG
					1	2
3	4	5	6	7	8	9
ENTREVISTA MESTRA CEIPiESO JOAN MIRÓ (Maria del Mar Oliver)				ENTREVISTA TUTORA D'AULA CEIP SA MARINA DE LLUCMAJOR (Caterina Barceló)		
10	11	12	13	14	15	16
ENTREVISTA MESTRA CEIP SANTA MARIA DEL MAR (Carme Albertí)						
17	18	19	20	21	22	23
24	25	26	27	28	29	30
ENTREGA DE LA TASCA 3.1						
31						