



**Universitat**  
de les Illes Balears

## **TREBALL DE FI DE MÀSTER**

# **EL PAISATGE COM A EINA DIDÀCTICA DE LA HISTÒRIA CONTEMPORÀNIA DE BALEARS: LA INDUSTRIALITZACIÓ I EL TURISME COM A CASOS PRÀCTICS**

**Gabriel Company Rubio**

**Màster Universitari de Formació del Professorat**

**(Especialitat/Itinerari de Geografia i Història)**

**Centre d'Estudis de Postgrau**

**Any Acadèmic 2020-21**

# **EL PAISATGE COM A EINA DIDÀCTICA DE LA HISTÒRIA CONTEMPORÀNIA DE BALEARS: LA INDUSTRIALITZACIÓ I EL TURISME COM A CASOS PRÀCTICS**

**Gabriel Company Rubio**

**Treball de Fi de Màster**

**Centre d'Estudis de Postgrau**

**Universitat de les Illes Balears**

**Any Acadèmic 2020-21**

Paraules clau del treball: paisatge, educació, història, aprenentatge, industrialització,  
turisme

*Tutor: Pau Marimon Ribas*

## **Resum**

El present treball pretén ser una proposta didàctica per aplicar el concepte modern de paisatge al camp de la divulgació de la història contemporània de les Illes Balears. El paisatge es pot definir com un element físic (compost per elements físics, biòtics i antròpics) i cultural (compost per una sèrie de significats, valors i símbols). Així, es proposa utilitzar aquesta doble realitat que tenim al nostre abast per elaborar una metodologia que treballi el currículum de l'assignatura de Geografia i Història de 4t d'ESO d'una manera més pràctica emprant eines i recursos de la investigació científica. La proposta s'exposa a través de dos casos pràctics: la industrialització a través de la indústria del calçat i el turisme a través de la urbanització del territori.

**Paraules clau:** paisatge, educació, història, aprenentatge, industrialització, turisme

## **Abstract**

This paper aims to be a didactic proposal to apply the modern concept of landscape in the dissemination of contemporary Balearic history. The landscape can be defined as a physical element (made up of physical, biotic and anthropic elements) and a cultural element (made up of a series of meanings, values and symbols). In order to reflect the latest scientific research, the usage of this double reality is proposed in the creation of a new methodology for the curriculum of the Geography and History course of 4<sup>o</sup> de ESO (4th grade of secondary school). The proposal is illustrated through two practical examples: the industrialization of the footwear industry and tourism as a driver of urbanization of the territory.

**Keywords:** landscape, education, history, learning, industrialization, tourism

# Índex

1. Introducció .....	6
2. Objectius.....	8
3. Estat de la qüestió .....	10
3.1. El paisatge com a eina d'estudi per a la història contemporània .....	10
3.2. La seva aplicació a l'àmbit educatiu.....	18
3.3. El paisatge dins dels objectius generals de l'actual currículum de Geografia i Història.....	21
4. Desenvolupament de la proposta metodològica.....	25
4.1. La industrialització a través de les fàbriques de calçat .....	32
4.2. El turisme a través de la urbanització del territori .....	40
5. Conclusions .....	48
Bibliografia.....	51
Annexos.....	54



“Diego no conocía la mar. El padre, Santiago Kovadloff, lo llevó a descubrirla.

Viajaron al sur.

Ella, la mar, estaba más allá de los altos médanos, esperando.

Cuando el niño y su padre alcanzaron por fin aquellas cumbres de arena, después de mucho caminar, la mar estalló ante sus ojos. Y fue tanta la inmensidad de la mar, y tanto su fulgor, que el niño quedó mudo de hermosura.

Y cuando por fin consiguió hablar, temblando, tartamudeando, pidió a su padre:

—¡Ayúdame a mirar!”

Eduardo Galeano, *El mar*.

# 1. Introducció

Habitualment observam com la recerca dels historiadors no arriba a la “gent normal” i com l’assignatura d’història avorreix als més joves. Els pessimistes pensen que la societat actual té poc interès pel seu passat i que, tanmateix, per molt esforç que dediquin a la seva recerca, aquesta tindrà poca o cap repercussió social. Aquesta és, però, una visió força victimista i una actitud que poc ens ajudarà als professionals d’aquesta disciplina.

Els historiadors (i els investigadors en humanitats en general) necessitam fer un pas endavant i veure (i sobretot entendre) que, tot i que no ho sembli, el passat segueix ocupant un espai molt important en el present: a la política, la televisió, la premsa, la literatura, les sèries, el cinema, les xarxes socials i, fins i tot, en els mateixos videojocs amb els que tantes hores es passen els nostres adolescents.

En cap cas això no lleva que no calgui replantejar el sistema educatiu per afavorir una societat més crítica, més formada i amb més interès pel territori, el patrimoni, l’art, etc. Però és evident que cal trobar noves formules i nous mecanismes per tractar de transmetre la nostra recerca a la societat. Molta gent ja ho està fent, a través de nous canals o plataformes com les *apps* o les xarxes socials (on s’han posat de moda en els darrers anys *podcasts* sobre història per preparar selectivitat o històries sobre fotografies antigues a *Instagram*, *Facebook* o *Twitter*) o mitjançant formats més dinàmics com les rutes culturals, les gimcanes o els esdeveniments gastronomicoculturals. Això tampoc implica abandonar, ni molt menys, els recursos textuais (com llibres, articles, etc.) ni les classes magistrals presencials, dues fonts cabdals per a l’aprenentatge al llarg de la història. Però cal que el que el que donem per llegir sigui més fàcil d’entendre, que els donem més recursos per entendre-ho i que la manera d’explicar-ho i enfocar-ho sigui més atractiva.

Per això també cal replantejar l’enfocament dels temes en funció de què ens pot aportar per un present ple d’incertesa on sembla que hagem perdut la noció del temps. De fet, el passat també ens ha de servir per adonar-nos que altres models d’organització i de relació amb l’espai són possibles. I sobretot, per ajudar a entendre perquè som com som i feim el que feim. Benedetto Croce (1942) ja advertia fa gairebé cent anys que la recerca històrica sempre es fa sempre des de les necessitats i les situacions del present, per molt que tractem d’evadir-nos. Per tant, no podem seguir

transmetent la història només a través dels formats, els interessos i els llenguatges dels segles XIX i XX si volem arribar als nostres contemporanis.

El que pretenc en aquest treball: fer de la meva petita recerca sobre el paisatge com a eina didàctica de la història contemporània de Balears quelcom útil per a l'àmbit educatiu. Per això he agafat el paisatge com a tema i com a eina. El paisatge té un pes importantíssim en les cultures contemporànies, com repeteix habitualment el geògraf i investigador Joan Nogué (2008). Escoltam, llegim i utilitzam el terme a diari per descriure llocs que ens agraden (o ens horroritzen) o que voldríem (o no) visitar (o hi voldríem viure). Curiosament però, si ens demanessin descriure que entenem per paisatge, ens costaria explicar-ho. Probablement tampoc sabríem que aquell paisatge actual ens pot explicar moltes coses sobre el passat. I això passa perquè cada vegada ens fixam manco en el que ens rodeja. Ens movem amb més presses i quan ens aturam a mirar massa vegades només ens fixam en si aquell espai és lleig o bell.

Per realitzar aquest estudi he intentat, per tant, obrir-me a altres disciplines com la geografia, l'antropologia, l'economia o l'ecologia i utilitzar el màxim de fonts possibles. Evidentment, el punt de partida ha estat la història, la disciplina de la que hem vaig graduar. Tots aquests són camps iguals de vàlids per analitzar el passat, el present i el futur; però malauradament, la ultraespecialització està conduint cap a una forma d'investigar i de divulgar massa aïllada entre aquestes disciplines. Aquesta proposta també tracta de rompre amb ella i obrir noves vies pel diàleg i la col·laboració entre aquestes en l'àmbit educatiu, així com noves (i no tant noves) propostes temàtiques i metodològiques i preguntes.

## 2. Objectius

El següent treball té diversos objectius i tots ells coincideixen en el fet d'aprofitar el present (els edificis, les fàbriques, els monuments, els parcs naturals, les platges, els hotels, els camps, els suburbis, les autovies, l'aeroport, etc.) per mirar cap al passat i tractar així de comprendre els fenòmens i esdeveniments transcorreguts a les Illes Balears durant els darrers segles.

El primer objectiu és precisament utilitzar la realitat física actual (la distribució territorial i els elements del paisatge) i les expressions culturals associades a aquesta (obres d'art, literatura, premsa, produccions audiovisuals, etc.) com a font per analitzar el present i el passat de manera fonamentada i crítica. Bàsicament es tracta de treballar el currículum de l'assignatura de Geografia i Història de 4t d'ESO d'una manera més pràctica i propera utilitzant els recursos territorials que tenim al nostre abast.

El segon objectiu és portar eines, conceptes i fonts utilitzades en el camp de la investigació científica (especialment de la geografia, l'ecologia, l'antropologia i la sociologia) a l'àmbit educatiu per fonamentar un aprenentatge més dinàmic i participatiu i que fomenti l'interès per la recerca.

El concepte i l'eina principal són els paisatges en sí, entesos com una combinació de la realitat física i de la seva representació cultural. Les fonts que s'utilitzen per investigar a través d'aquest concepte són: la bibliografia (estudis de diferents àrees com l'ecologia, la geografia, la història, etc.), la cartografia (amb eines com els mapes convencionals, l'IDEIB -Infraestructura de Dades Espacials de les Illes Balears- o el *Light Pollution Map*), la fotografia (tant històrica com les càmeres digitals actuals), la legislació (les lleis i decrets aprovats a les Illes Balears que afecten als paisatges), la premsa (que recull esdeveniments i l'opinió pública), la literatura (novel·les, llibres de viatge, poemes o obres de teatre que tracten o parlen de paisatges) i l'art (les obres artístiques que representen el medi).

El tercer objectiu és apropar el patrimoni natural, artístic, industrial, cultural, etc. de les Illes Balears als alumnes dels centres educatius de secundària, tot per comprendre com aquests elements tenen aspectes singulars que conformen part de la identitat dels illencs. Això es realitzarà a través del treball de les fonts abans esmentades (mapes, fotografies, pintures, poemes, etc.) i les visites de camp a espais

com fàbriques, museus i espais naturals. Una vegada treballades es contrastaran per observar com les descripcions i els esdeveniments succeïts en el passat han estat claus per veure i sentir determinats espais com a propis. A més, mitjançant el treball d'aquestes fonts i les visites de camp, es pretén aconseguir que els alumnes coneguin millor el seu territori.

El quart i darrer objectiu és estimular el pensament crític entorn dels paisatges del present per reflexionar sobre com i perquè són així actualment i sobre si altres models haurien estat i són possibles en el futur, tot lligant aquests esdeveniments locals (monocultiu turístic, urbanització litoral, pèrdua de l'artesanía, contaminació, etc.) als fenòmens globals (desindustrialització, turisme, consum, canvi climàtic, etc.). El punt d'inici serà una pluja d'idees sobre que entenem per paisatges en línies generals i sobre com podríem descriure els paisatges de les Illes Balears. Una vegada analitzades i treballades les fonts i realitzades les visites de camp, s'organitzaran una sèrie de debats per contrastar la visió inicial i per proposar altres formes de relacionar-nos amb l'entorn.

La present proposta també pretén compartir amb els alumnes una sèrie de preguntes que m'he anat fent els darrers anys i que estan inserides dins els objectius abans explicats. Són aquestes: per què s'han donat processos de conservació i destrucció tan contradictoris en un període tan curt?, per què s'han acabat protegint una sèrie de paisatges i s'han "sacriicat" d'altres?, quines han estat les diferents imatges de les Illes Balears que existeixen i han existit?, la diversitat paisatgística del medi balear ha tengut incidència en la major conscienciació social vers la protecció de certs espais "naturals"?, aquests espais naturals són paisatges "buits" i sense futur?, o quina mena de paisatges estam generant en el present?

### **3. Estat de la qüestió**

Per la importància que tenen els paisatges en la societat contemporània, costa de creure com la historiografia ha emprat tant poc aquest concepte, ni com a temàtica ni com a categoria d'anàlisi. A vegades als historiadors ens passa el mateix que a la resta de persones: ens oblidam de mirar al nostre voltant i fer-nos preguntes. Sembla com si moltes vegades els fets històrics succeïssin a la mateixa cambra on ens passem hores i hores revisant documentació o escrivint. I això que afortunadament en les darreres dècades cada vegada s'han incorporat més fonts, com fotografies, audiovisuals, entrevistes, etc.

Però què vull dir amb tot això? Què els fets passen en escenaris concrets i que moltes vegades aquests són decisius. Per exemple, no podem estudiar ni explicar la conquesta cristiana de Mallorca o l'arribada del turisme de masses sense observar ni descriure com aquests dos fets varen modificar el territori. Per això, els paisatges són, en definitiva, un testimoni excepcional de l'evolució de qualsevol lloc, també de Mallorca.

A través dels paisatges actuals de Mallorca (tot i que aquests canviïn diàriament) podem fer un viatge als segles XIX i XX i tractar d'entendre com ha canviat territorialment l'illa i la importància que han tengut els éssers humans que l'han habitat i/o visitat en aquesta transformació. Si per una cosa es caracteritza Mallorca en termes paisatgístics és probablement per ser l'illa dels contrastos. Contrastos entre mar i terra, pla i muntanya, verge i artificial, sec i humit o estiu i hivern, que possibiliten l'aparició d'unes contradiccions (construït i protegit o sacralitzat i sacrificat) que expliquen moltes de les característiques de la societat que ha habitat Mallorca les darreres dècades.

#### **3.1. El paisatge com a eina d'estudi per a la història contemporània**

La paraula paisatge està en boca de tothom. Cada dia sentim a dir: "el lloc on vàrem estar era espectacular, quin paisatge més majestuós", "record els paisatges de quan era jove", "aquest paisatge està en perill", etc. Moltes vegades però, no tenim massa clar a què ens referim quan utilitzem el terme, ni tenim clares totes les connotacions que representa. Podríem dir, parafrasejant a l'historiador i filòsof

Reinhart Kosselleck (2001), que el paisatge “és una bella expressió, però un concepte difícil”.

Això és deu a multitud de motius, un dels quals no és la falta de consciència sobre el vocabulari que empram. I el paisatge no és una excepció. Si ens demanen què és l'economia, la filosofia o que és el pensament, probablement tampoc sabríem respondre massa bé. Però també es deu en el cas del paisatge a què un gran nombre de disciplines, entre aquestes l'arquitectura, l'ecologia o la geografia, han utilitzat el terme sota determinats paràmetres. A mode de resum però, hi ha tres grans aproximacions: la naturalista, la culturalista i la mixta.

L'aproximació naturalista al concepte de paisatge es basa sobretot en el medi físic. És a dir, en les formes, els colors, la vegetació, les muntanyes, els rius, el sòl, etc. Aquesta descripció del paisatge neix durant la segona meitat del segle XIX de la mà de la geògrafa estatunidenca Ellen Churchill Semple (1863-1932) i el pluridisciplinar Carl Troll (1899-1975) li donarà continuïtat durant el segle XX lligant el paisatge al concepte d'ecosistema (Bisbal 2016). D'aquest corrent sorgirà el que es coneix com a ecologia del paisatge, que defensa que el paisatge es pot estudiar de manera completament objectiva.

El problema és que no té en compte la mirada humana, només la seva acció sobre el medi. Interessen els impactes que els humans han pogut ocasionar, si han adaptat un cert espai per a viure-hi, si han ocasionat danys en un ecosistema, etc. Però no en els motius i en si aquestes persones eren conscients d'aquestes modificacions i els motius del perquè ho han fet. I el més important: com percebien i perceben actualment aquests espais i si aquesta visió és general o hi ha diversitat d'opinions. Posem un exemple concret i proper: si els seguidors d'aquesta corrent estudiessin la Mallorca del darrer segle només es fixarien en com els humans han alterat la costa, en com ha disminuït dràsticament el terreny natural i rural i en els ecosistemes que estan en perill. Però no estudiarien els motius que han portat a fer-ho i si la gent actualment valora diferent aquests espais, si els se sent seus o si li agraden.

Contra aquesta visió va sorgir més tard la corrent culturalista. Aquesta defensa que el paisatge és un constructe cultural, és a dir, que és un fenomen social i que el medi físic en sí no té tanta importància. El seu màxim exponent és el filòsof francès

Alain Roger (2008), qui considera que els nostres paisatges són adquisicions o, més exactament, invencions culturals que podem datar i analitzar. Fins i tot, arriba a qüestionar que el paisatge formi part del medi. Roger parteix dels treballs de Carl Sauer (1925), qui crea el concepte de paisatge cultural i a qui li interessava sobretot el procés mitjançant el qual es crea la imatge del paisatge en la societat.

Aquest corrent, tot i semblar del tot radical, ha estat bàsic per remarcar la importància de la mirada humana i per posar en evidència les contradiccions que existeixen entre la realitat física de determinats paisatges i com són percebuts per les persones. Per posar un exemple proper: la Serra de Tramuntana s'ha convertit en un símbol d'identitat de la societat mallorquina i en un espai que ens inspira naturalesa i benestar, però no som prou conscients de què la pressió que estam sotmetent sobre l'espai està posant en perill molts dels seus ecosistemes.

És per això que jo em decant per la tercera via, la posició mixta o intermèdia. Aquesta dona una importància similar al medi físic i a la percepció social. És per això que és la que més s'ha estès en les darreres dècades en el camp de la geografia. Tot i que els primers investigadors que apuntessin en aquesta direcció fossin geògrafs, com l'alemany Alexander von Humboldt (1769-1859) i el francès Paul Vidal de la Blache (1845-1918), no només ha estat territori de geògrafs. Alguns dels historiadors que formaren part de la famosa Escola dels Annales, com els francesos Lucien Febvre (1878-1956) i Marc Bloch (1886-1944), varen prestar molta atenció als processos que portaren als humans a modificar el medi i en la influència que tenia el medi en el caràcter de les cultures.

En les darreres dècades del segle XX es varen desenvolupar més aquests estudis que combinaven les dues vessants del concepte. I també s'ha arribat a definicions més sofisticades del terme. En aquest sentit, cal citar al geògraf francès Georges Bertrand (2010), qui considera el paisatge un complex a la vegada natural i social, material i immaterial, al temps que realitat econòmica i construcció cultural. Dues altres aproximacions molt interessants són les dels estatunidencs John Brinckerhoff Jackson i James Corner. Resulta curiós que cap d'ells dos prové del camp de la geografia ni de la biologia. Jackson (2010) és escriptor i artista i defineix el paisatge com "un espai amb un determinat grau de permanència, amb característiques pròpies, tant topogràfiques com culturals i, davant tot, un espai compartit per un grup



de gent. Així, per a Jackson, cap comunitat es proposa crear un paisatge determinat, sinó que aquest és la conseqüència de les vides de la gent, que de manera separada o comunitària afecten als paisatges. Per la seva banda, Corner (1999) és arquitecte i descriu el paisatge com una idea i com un artefacte alhora. És a dir, diu que el paisatge comporta una representació mental, però que alhora necessita d'una dimensió física (que les societats alhora gestionen). La definició, molt sofisticada, està molt lligada als Estats Units, país al qual pertany. Els Estats Units han fet en els darrers dos segles de la natura "salvatge" i de la seva gestió tot un símbol nacional (Bisbal 2016).

Amb totes aquestes teories el que vull deixar clar és què quantificar i avaluar com la construcció d'un hotel davant la mar afecta a l'ecosistema sobre el qual es realitza és imprescindible (ja que necessitam saber quina pressió i quina petjada deixam sobre el territori); però que si no analitzam perquè aquell espai en un determinat moment ens va semblar sacrificable o vàrem prioritzar el nostre profit econòmic immediat o les nostres necessitats o capritxos, difícilment podrem entendre el perquè de la seva construcció.

Per tant, podem definir el paisatge com un element físic i cultural. Físicament està compost per una sèrie de components físics (pedra, terra, arena, etc.-), biòtics (flora i fauna) i antròpics (modificacions realitzades pels humans) que li atorguen unes formes, uns colors, uns tactes i uns olors determinades. Culturalment està compost per una sèrie de significats, valors i símbols que construïm al seu entorn (Nogué 2008). Els paisatges ens semblen bells, lletjos, immensos i ens poden provocar sentiments de fascinació, orgull o por. Si fem una passa més enllà, els podem idealitzar o condemnar i articular-los entorn d'ideologies (cada partit polític té una mirada diferent sobre l'espai, al igual que cada religió, país o cultura). I és que els paisatges són moltes coses alhora. Aquests no es redueixen al relleu, la vegetació, la petjada humana o la nostra percepció, sinó al conjunt de molts elements.

I en cap cas són quelcom estàtic. Són dinàmics i canviants, físicament i culturalment. Un mateix lloc pot transformar-se radicalment en qüestió de dies, mesos o anys; de la mateixa manera que canviant (o no) la seva aparença ens pot provocar uns sentiments ben diferents en qüestió de dies, mesos o anys. Per posar un exemple proper i concret d'un lloc que a priori no ha experimentat importants canvis físics en el darrer segle: sa Dragonera. Si viatgem al 1945, poca gent de Mallorca pensaria a diari

en l'illot ni hi tendria una relació afectiva massa important. En canvi, si viatgéssim al 1977, veuríem com la venda de l'illot amb finalitat urbanístiques surt cada dia als mitjans de comunicació illencs i el debat i la preocupació existent pel seu futur. Finalment, avui en dia veim l'illot com un espai exòtic protegit.

Per tot això pens que els paisatges són un reflex de les societats i de la seva relació amb el medi. A grans trets, podem dir que existeixen dos grans grups de paisatges, els preantròpics (o naturals) i els antròpics (modelats pels humans). En el cas de Mallorca, gairebé només en trobem del segon tipus, ja que en major o menor mesura, i amb menor o major consciència, quasi tots els paisatges de Mallorca han estat modelats pels humans. De fet, allò que s'han anomenat "espais naturals" no existeixen. Això no és quelcom de per si negatiu, ja que existeixen i han existit històricament paisatges antròpics harmoniosos, com veurem en els següents capítols.

Com haureu observat, he esmentat durant tot el capítol la nacionalitat dels principals teòrics del paisatge. I ho he fet per un motiu molt clar: escenificar la clara relació que té el terme paisatge amb la societat occidental contemporània. És evident que totes les societats i cultures tenen formes diverses de descriure els seus entorns i que també els pensen, però no a la manera occidental. Això podria demostrar que les societats que més han conceptualitzat i ideologitzat el paisatge són aquelles que han perdut la gestió directe del seu entorn, com és el cas de molts ciutadans occidentals. Moltes persones, sobretot les que viuen a les ciutats (en el cas de Mallorca potser és menys accentuat) no té propietats privades que ocupin una part destacable del paisatge, sinó que habiten cases o pisos ja fets. Per tant, no modifiquen directament l'espai ni trien que es fa en ell, sinó que són simples agents passius que no tenen capacitat de decisió sobre el futur territorial.

Dic que el cas de Mallorca és menys accentuat en aquest sentit perquè a l'illa hi va haver des de la conquesta cristina un bon grapat de camperols propietaris, i això té encara el seu reflex en el present. Però per als camperols mallorquins del segle XV, i m'atreviria a dir que fins i tot per a molts del segle XX, concebre els paisatges de la manera actual els era quelcom impossible. Segurament devien pensar en el territori i en els seus elements (els arbres, les muntanyes, els animals, etc.), però com un espai o com a recursos de subsistència (i en els millors dels casos com a fonts d'ingressos). És probable que es meravellessin davant certs espais, però quan miraven un camp

de blat o un olivar no pensaven en la seva bellesa, sinó amb què amb allò podrien passar tot l'any o amb els diners que podrien fer de l'oli i el sabó que venguessin.

Ara que sabem que són els paisatges és un bon moment per plantejar-nos el perquè si tenen una importància tant destacada entre la societat contemporània, com és que en l'àmbit acadèmic no ha tengut massa repercussió. Costa de creure perquè tants pocs acadèmics han utilitzat els paisatges com a eina d'estudi, més encara en l'àmbit de la història.

Però no tot és negre. Hi ha investigadors mallorquins de diverses disciplines que s'hi han referit de manera més directa o indirecta en les darreres dècades. La majoria d'estudis provenen del camp de la geografia, tot i que malauradament molts d'aquests no han acabat de superar la dicotomia abans plantejada entre la part física del paisatge i la part cultural. Aquesta divisió entre la part física i la part humana no només existeix en relació als paisatges, sinó que és una constant dins la disciplina. Tot i això, els estudis de geogràfics sobre el clima, l'aigua, la biodiversitat o el canvi climàtic, ens són una font molt útil.

Els primers geògrafs en plantejar un estudi paisatgístic més ample de mires foren Vicenç Maria Rosselló Verger i Bartomeu Barceló, mestre i deixeble. Els dos construïren els primers mapes comarcals de Mallorca durant els anys seixanta i que prenién la orografia, la vegetació, l'economia i la tradició com a eixos bàsics per delimitar les diferents comarques. Aquestes eren la Muntanya, el Raiguer, el Pla, el Llevant i el Migjorn. A Mallorca mai han existit dites comarques, a diferència de regions com Catalunya. De fet, un segle enrere gairebé cap persona dels pobles d'Alaró, Binissalem o Inca utilitzava la paraula Raiguer per referir-se a la seva zona, i varen ser els geògrafs els que varen encunyar el terme per la seva situació al peu de la Serra de Tramuntana. Però avui en dia no és sorprenent sentir a gent parlar del Raiguer. Això és perquè avui en dia els mapes de Rosselló i Barceló són vigents i les comarques s'han començat a construir entorn de les Mancomunitats (petits consells supramunicipals que gestionen de manera conjunta aspectes com la recollida de residus de manera conjunta).

En el darrer quart de segle XX els també geògrafs Albert Quintana i Onofre Rullan anaren un poc més enllà que els anteriors, fent anàlisis més complexos. El primer va construir una de les teories més innovadores i interessants del darrer segle

a l'àmbit acadèmic de les Illes Balears. Quintana va plantejar a finals dels anys setanta que l'illa de Mallorca començava a ser i a funcionar com una ciutat difosa, degut a l'augment i la proliferació dels espais urbans, periurbans, rururbans i vorurbans. Evidentment, tot i no centrar-se directament en el paisatge, tenia una relació directa amb aquest, ja que parlava de l'important canvi que s'estava produint a Mallorca en relació a la transformació territorial. Quintana (1979) mostrava la pèrdua de paisatges rurals i naturals i advertia que Mallorca caminava cap a una gran ciutat amb un gran nucli (Palma) i barris perifèrics (la resta de pobles). Malauradament, la seva mort prematura tallà de soca-rel una anàlisi de Mallorca que avui en dia sembla una realitat absoluta.

Però és Onofre Rullan el geògraf que probablement més i millor ha combinat la part física i cultural del paisatge en els seus estudis des dels anys noranta. Al seu treball *La construcció territorial de Mallorca*, Rullan fa un repàs exhaustiu dels canvis territorials que han esdevingut a l'illa en els darrers segles, analitzant temes purament físics (la vegetació, la hidrologia, el clima, etc.), però també culturals, polítics i econòmics. Això converteixen aquest llibre en un dels pilars de referència de la meua recerca, com veurem en els següents capítols.

També entre finals dels anys vuitanta i durant la dècada dels noranta sorgiren altres estudis que intentaren classificar els paisatges de l'illa. És el cas d'Antònia Llabrés i Joan Morey. Llabrés (1998) va descriure els components del paisatge (físics, biòtics i antròpics), els elements que el conformen i a través dels quals els percebem (visuals, sons i olfactius) i els agents que els modifiquen (l'aigua, el gel, el vent, la vegetació i la fauna). A nivell general l'estudi servia com a punt de general per començar a estudiar els paisatges de l'illa, però es tornava a deixar la part cultural d'aquests (com estudiam i analitzam la mirada humana).

Morey (1987), arquitecte de professió, feu una passa més enllà i tractà de fer una gran classificació dels paisatges de Mallorca, no a nivell comarcal, sinó històric. Ell establí tres fases històriques (la verge o natural -abans de l'arribada dels humans-, la harmònica o equilibrada -des de l'arribada dels humans fins a l'arribada del turisme- i la distròfia o desequilibrada -a partir de l'arribada del turisme de masses- i 39 tipologies paisatgístiques (entre humanitzades i naturals). L'estudi suposava una novetat, ja que incorporava per primera vegada l'eix temporal als estudis, però les

classificacions eren massa generals i estanques i en alguns elements no quadraven amb els fets. Per exemple, la relació prèvia abans de l'arribada del turisme de masses, tot i que més respectuosa amb el medi que l'actual, també va ocasionar impactes i destruccions paisatgístics en determinades zones i contextos. Rullan (1997) sempre posa un exemple clar: la desforestació dels alzinars mallorquins als anys trenta degut a la tala massiva per la producció de carbó. Per això hi ha veus que sostenen que l'arribada del gas butà salvà els alzinars de Mallorca.

Aquests no han estat els únics en interessar-se pels paisatges en els seus estudis. Encara en podem mencionar tres més. L'economista Camilo José Cela, a *Capitalismo y campesinado en la isla de Mallorca* (1979), descriu els canvis paisatgístics que ocorren en el camp mallorquí durant els segles XVIII, XIX i XX per integrar-se en el mercat europeu. Els dos darrers estan menys lligats als estudis purament acadèmics, però són dos autèntics coneixedors i estudiosos de les ciutats, pobles i racons de l'illa. Són Gaspar Valero i Tomàs Vibot. El primer, historiador de formació, ha realitzat i organitzat innumerables sortides i ha donat a conèixer la seva ciutat o poble a moltes persones que desconeixien la història dels seus edificis o places. També ha realitzat excursions per la muntanya per parlar del passat d'aquests espais, a més d'editar llibres i guies d'excursió. El segon, filòleg i gestor cultural, ha realitzat una tasca molt similar, però donant més pes a la literatura i adaptant els continguts als més petits. Els dos, per tant, han remarcat el caràcter cultural dels paisatges utilitzant aquests espais com a escenaris.

Així doncs, no podem afirmar que el paisatge sigui quelcom desconegut entre els investigadors en geografia, arquitectura o biologia de les illes. Però malauradament, en el meu camp, el de la història, queda molt camí per recórrer. Cal recordar que aquesta disciplina es basa en dos eixos, l'espai i el temps, que convergeixen de manera clara en els paisatges. Tot els paisatges tenen un espai real i evolucionen al llarg del temps. És per això que pens i defens que són una categoria més que vàlida per analitzar la història de Mallorca. De fet, crec que necessitam que la història sigui més visual i tangible si volem que sigui més entenedora. I crec que Valero i Vibot (i molts d'altres) ja ho estan aconseguint. Perquè els paisatges actuals són una expressió dels processos socials, culturals, econòmics, polítics i mediambientals succeïts en els darrers segles.

Però partir d'un punt gairebé zero té un cost. La poca historiografia illenca que ha utilitzat els paisatges com a eina d'estudi fa que haguem de recórrer als estudis d'altres disciplines i d'altres llocs. En aquest sentit, Catalunya s'ha convertit en les darreres dues dècades en la comunitat de referència amb la creació de l'Observatori del Paisatge al 2004. Des d'aquesta institució s'han desenvolupat tota una sèrie d'estudis transversals i transdisciplinars que han aconseguit crear mapes paisatgístics de bona part dels territoris catalans. És evident que estudis similars són impossibles de realitzar de les Illes Balears a través d'una única persona i requereixen d'equips de treball. Per tant, el que estic presentant en aquestes línies només pretén ser un esborrany. Però el recent creat Observatori del Paisatge pel Consell de Mallorca (setembre 2020) pot ser un punt de partida més seriós.

### **3.2. La seva aplicació a l'àmbit educatiu**

A l'àmbit europeu ja existeixen disposicions sobre la necessitat d'educar entorn al paisatge. El conveni europeu del paisatge, signat pel Consell d'Europa l'any 2000 a Florència, disposa al seu article 6è que tots els estats membres de la Unió Europea s'han de comprometre a fomentar una "formació específica a les escoles i les universitats que tracti, per mitjà de disciplines vinculades, els valors associats al paisatge i les qüestions relatives a protegir-lo, gestionar-lo i planificar-lo" (Consell d'Europa 2000: art. 6 B.c). Anys més tard, el 2008, el Comitè de Ministres de la mateixa Unió Europea emet una recomanació als estats membres on convida a reforçar l'educació en paisatge per tal "d'aconseguir que els infants desenvolupin una sensibilitat més gran envers els aspectes relacionats amb el seu entorn vital" (Déjeant-Pons 2011: 51). També indica que aquest ensenyament es pot fer a través de disciplines com la història, la geografia, l'art, la literatura, l'arquitectura o les ciències naturals.

En el mateix sentit, en el marc de la 13a sessió de la Conferència Europea de Ministres Responsables de la Planificació Territorial la *Guia Europea d'observació del patrimoni rural* que pretén servir de recurs educatiu per al desenvolupament econòmic i social de les zones rurals i naturals. La guia amplia el concepte reduccionista de patrimoni i l'amplia a molts d'elements materials i immaterials "que donen fe de les relacions particulars que una comunitat humana ha consolidat amb un territori al llarg

de la història” (Déjeant-Pons 2011: 59). Aquesta entén el patrimoni material com aquell conjunt de paisatges (conseqüència de l’acció dels humans sobre el medi), béns immobles (edificis relacionats amb els oficis, la indústria o el lleure i que parlen d’aquests), els béns mobles (objectes concrets sobre aquests àmbits) i productes (vegetals, animals, manufactures varies, etc.). Per la seva banda, el patrimoni immaterial estaria conformat per les tècniques i les pràctiques que han contribuït a la creació d’aquells paisatges concrets (la construcció de fàbriques, cases, la manufactura dels productes, els relats literaris, els poemes, les cançons, etc.).

A banda de recomanacions i guies, també s’han presentat informes relacionats amb el tema. És el cas del presentat per Benedetta Castiglioni el 2009 a la V Conferència del Consell d’Europa sobre el Conveni Europeu del Paisatge. Aquest informe, titulat *Landscape for children*, arribava a una sèrie de conclusions i recomanacions que seran la base del desenvolupament pràctic d’aquest treball. Entre elles, les més importants eren aquestes: aconseguir incloure l’educació en paisatge en els programes educatius de primària i secundària, oferir formació als docents en aquesta matèria i recursos als centres educatius, engegar projectes d’intercanvi d’alumnes de diferents països i regions per tal de sensibilitzar-los a nivell local i global i fomentar l’ús de les noves tecnologies en aquests projectes.

Algunes entitats i investigadors de l’àmbit estatal ja han començat a treballar-hi. És el cas, sobretot, de l’Observatori del Paisatge de Catalunya, que ha desenvolupat una important tasca investigadora sobre el territori català i debats sobre la relació entre el paisatge i la salut, la cultura o l’educació. El novembre del 2009 va organitzar un interessant seminari internacional sobre el paisatge i l’educació, o en els diferents ponents presentaven les seves tesis i projectes concrets. A partir d’aquest seminari el 2011 es publicà la monografia *Paisatge i educació*, una eina molt valuosa pels educadors.

La idea més interessant del col·loqui probablement sigui la del paisatge com a valor, que defensa el filòsof Joan Manel del Pozo. Del Pozo (2011: 28) creu que tot paisatge té un valor, independentment de la seva bellesa, i que aquest “existeix com a tal perquè les persones, els ciutadans i ciutadanes, el reconeixem com a tal”. I com a valor necessari de l’existència humana, l’educació ha d’esdevenir la peça clau a través del coneixement i de la sensibilitat per poder accedir al seu ús i al seu gaudi.

Per tant, segons Del Pozo (2011: 41), “l’educació [...] en el paisatge és una condició per al desplegament no tan sols de la pròpia personalitat de cada individu, sinó també per al desplegament de la plena ciutadania”.

Però també es despleguen altres idees molt interessants. Jaume Busquets (2011: 74) senyala que el paisatge, per la seva importància, va més enllà dels continguts de les disciplines escolars i “té una dimensió ciutadana i ètica”. Busquets no creu que s’hagi de trencar amb les aproximacions clàssiques de la geografia, la història o la biologia, sinó que s’han d’incorporar les dimensions personal i social establertes pel conveni europeu. És a dir, entendre que tenim una relació d’interdependència amb els paisatges i que establim vincles emocionals amb aquests. Bas Pedroli (2011) també aporta una altra idea molt interessant: la d’entendre el paisatge com un mirall de la societat. Amb aquesta identificació, segons l’investigador, es pot aconseguir una actitud més activa sobre la seva gestió dels paisatges per part dels alumnes. I una darrera gran idea que s’aportà a les jornades fou la d’utilitzar els paisatges com a eina per a la mediació cultural i ètnica, d’Alessia De Nardi (2011). Segons la geògrafa, hi ha importants diferències entre la forma de percebre els paisatges entre els alumnes nadius i els immigrants.

Els paisatges, doncs, esdevenen una font essencial per conèixer i interpretar el passat més recent del nostre territori, ja que ens donen informació de multitud de temes (sobre com ens relacionam amb l’espai, sobre quines són les activitats econòmiques predominants de cada període, o sobre la sostenibilitat del territori, entre moltes altres). Però malauradament encara avui segueixen formant un buit important en l’educació contemporània, com assenyala el geòleg i divulgador irlandès John Feehan (1983: 41). Estic d’acord amb ell sobre que el paisatge és un recurs documental d’una riquesa incomparable que ens pertany a tots i que només podrà sobreviure si tots ens fem responsables. Per tant, esdevé, sense dubte, un tema urgent a incloure a l’àmbit acadèmic.

Algunes de les qüestions que he anat esmentat en els darrers paràgrafs ja han estat adoptades a l’àmbit educatiu català. Des del 2009 tots els centres educatius tenen disponible el projecte “Ciutat, Territori, Paisatge”, que consta d’una carpeta amb dotze làmines dels diferents paisatges catalans i una pàgina web per treballar diversos continguts digitalment (actualment inoperativa). L’objectiu del projecte és sensibilitzar



i mostrar la diversitat de paisatges de Catalunya i la importància de la seva conservació (Batllori i Serra 2011).

Una altra comunitat autònoma pionera en treballar en l'educació en paisatge ha estat la gallega. El Col·legi Oficial d'Arquitectes de Galícia va posar en marxa l'any 2000 el projecte "Proxectoterra", destinat a cooperar amb l'àmbit educatiu per tal de millorar la formació dels escolars sobre els espais que habiten. Vint anys després el projecte ha rebut la col·laboració d'un gran nombre d'entitats (públiques i privades) i ha rebut diversos premis nacionals. Anualment desenvolupa un programa d'activitats (sortides, quaderns, cursos de formació pel professorat, etc.) orientats al camp educatiu. Bona part d'aquest material és el que ha utilitzat per desenvolupar els casos pràctics.

### **3.3. El paisatge dins dels objectius generals de l'actual currículum de Geografia i Història**

Molts dels elements que es poden treballar a través dels paisatges ja s'esmenten al currículum balear com a objectius generals de la matèria de Geografia i Història per a la ESO. Alguns dels objectius generals d'aquest treball són esmentats de manera més directa o indirecta en aquests. El primer objectiu que he plantejat, el d'utilitzar la realitat física actual i les expressions culturals associades a aquesta com a font per analitzar el present i el passat de manera fonamentada i crítica queda recollit al currículum a través dels següents paràgrafs:

- "Identificar, localitzar i analitzar, a diferents escales, els elements bàsics del medi físic i les interaccions entre aquests elements i els grups humans a l'hora d'emprar l'espai i els recursos. Valorar les conseqüències de tipus econòmic, social, cultural, polític i mediambiental d'aquestes interaccions. Conèixer la problemàtica específica de l'ús dels recursos a les Illes Balears".
- "Identificar i localitzar en el temps i en l'espai els processos i els esdeveniments històrics rellevants de la història del món, d'Europa, d'Espanya i de les Illes Balears a fi d'adquirir una perspectiva global de l'evolució de la humanitat amb un marc cronològic precís".

El segon objectiu, el de portar eines, conceptes i fonts utilitzades en el camp de la investigació científica a l'àmbit educatiu per fonamentar un aprenentatge més dinàmic i participatiu i que fomenti l'interès per la recerca també, a través dels següents punts:

- “Adquirir i emprar el vocabulari específic de geografia i història i incorporar-lo al vocabulari habitual, a fi d’augmentar la precisió en l’ús del llenguatge i millorar la comunicació”.
- “Cercar, seleccionar, comprendre i relacionar, amb els mètodes i les tècniques propis de la geografia i la història, informació de tipus verbal, gràfic, icònic, estadístic i cartogràfic procedent de fonts diverses, incloent-hi l’entorn físic i social, les biblioteques, els mitjans de comunicació i les tecnologies de la informació i la comunicació; tractar aquesta informació d’acord amb la finalitat que es persegueix i comunicar-la als altres de forma organitzada i intel·ligible”.

El tercer objectiu, el d’apropar el patrimoni natural, artístic, industrial, cultural, etc. de les Illes Balears als alumnes dels centres educatius de secundària, també, a través dels següents punts:

- “Valorar i respectar el patrimoni natural, històric, lingüístic, cultural i artístic del món, d’Europa, d’Espanya i, especialment, de les Illes Balears”.
- “Comprendre els elements tècnics bàsics que caracteritzen la realitat social, cultural i històrica de les manifestacions artístiques, amb la finalitat de valorar i respectar el patrimoni natural, històric, cultural i artístic i assumir actituds positives cap a la defensa i la conservació d’aquest patrimoni, especialment el de les Illes Balears”.
- “Conèixer el funcionament de les societats democràtiques, apreciar-ne els valors i les bases fonamentals, valorar els drets i les llibertats com un assoliment irrenunciable i una condició necessària per a la pau, denunciar actituds i situacions discriminatòries i injustes i mostrar-se solidaris amb els pobles, els grups socials i les persones privats dels seus drets o dels recursos econòmics necessaris”.
- “Valorar i respectar la diversitat cultural i ser respectuós i tolerant amb cultures i opinions que no coincideixen amb les pròpies, sense renunciar, però, a emetre judicis de valor”.

El quart i darrer objectiu, el d’estimular el pensament crític entorn dels paisatges del present per reflexionar sobre com i perquè són així actualment i sobre si altres models haurien estat i són possibles en el futur, tot lligant aquests esdeveniments locals als fenòmens globals també, a través dels següents punts del currículum:

- “Identificar els processos i els mecanismes dels fets polítics, econòmics i culturals i les relacions que s’estableixen entre aquests. Emprar aquest coneixement per comprendre les causes que expliquen l’evolució de les societats i els seus problemes més rellevants”.
- “Comprendre el territori com el resultat de la interacció de les societats amb el medi que organitzen i en el qual es desenvolupen”.

- “Conèixer, localitzar i comprendre les característiques bàsiques de la diversitat geogràfica del món i de les grans àrees socioeconòmiques, culturals i polítiques, així com els trets físics i humans del món, d'Europa, d'Espanya i de les Illes Balears”.
- “Dur a terme tasques en grup i participar en debats amb una actitud constructiva, crítica i tolerant, fonamentant adequadament les opinions i valorant el diàleg com una via necessària per solucionar els problemes humans i socials”.

Així doncs, el paisatge ja es troba, o s'hauria de trobar present, dins l'àmbit educatiu illenc, com bé apareix en el currículum. De fet, aquest també especifica que la història “cerca en el passat les causes i les interaccions que determinen les realitats del present” i que la consciència històrica esdevé “fonamental per construir el present i per identificar-nos com a membres d'un col·lectiu amb el qual es comparteix la història, el territori, unes tradicions i una determinada visió del món”; i que la geografia estudia el “resultat de les diferents maneres en què cada societat [...] modifica [els territoris] i els adapta per relacionar-se amb el medi en què viu” i com “l'organització d'aquest actua sobre els individus i les formes de relació social”. A més, el mateix currículum deixa ben clar que “l'espai habitat per les societats s'ha d'estudiar sense separar els components naturals dels alumnes” i que “s'ha de proporcionar als alumnes el concepte i la conscienciació de la utilització racional del territori i del paisatge”. I encara més important, expressa que aquestes disciplines “han de contribuir a facilitar als alumnes una comprensió organitzada del món i de la societat, però al mateix temps han d'iniciar-los en l'explicació de la realitat en què viuen amb una actitud ètica, compromesa, plural i solidària”.

Desafortunadament tant el conveni com les recomanacions i els informes encara no han arribat de manera seriosa a l'àmbit educatiu balear. En certa mesura, ja s'educa en paisatge, però no a l'estil de les recomanacions europees: de manera integral i com una eina per treballar continguts, valors, sensibilitats, etc. a les aules. Els problemes a la pràctica rauen en que habitualment se separa la part física de la part humana de les matèries (una divisió que el mateix currículum potencia pel fet de dividir les dues disciplines en blocs i en cicles -el segon cicle, en el que es basa aquest treball, se centra només en la història-) i en que es treballa encara de manera abstracta (a través de classes magistrals, treball de mapes o imatges ja fetes i de llocs que habitualment no coneixen els alumnes), sense potenciar la vivencialitat i la realitat

visual pròxima als alumnes. En el següent bloc explicaré com pretenc fer front a aquests obstacles a través d'una metodologia global i integradora.

A banda del paisatge com a eina educativa, la bibliografia sobre els recursos disponibles per treballar-lo és ampla. Les sortides didàctiques són prou reconegudes com a instrument per desenvolupar metodologies innovadores, fomentar la investigació, introduir coneixements a través del descobriment i promoure conductes respectuoses amb l'entorn (López i Segura 2013). L'educació mitjançant el patrimoni també, com a forma de treballar competències ambientals i cíviques (Wilson 2007). Altres metodologies, com l'aprenentatge basat en problemes, l'aprenentatge cooperatiu o l'aprenentatge basat en projectes també, molt amplament, però no les mencionaré aquí per qüestions d'espai.

## 4. Desenvolupament de la proposta metodològica

Com he explicat anteriorment, l'ús del paisatge com a eina didàctica per a diverses disciplines com la geografia, la història o la biologia ja ha estat prou argumentada, tant a nivell teòric/acadèmic com a nivell polític en l'àmbit europeu. En canvi, encara manquen exemples de com traslladar-ho de manera pràctica a les aules a través de metodologies i propostes concretes. Aquest és el principal repte que tenim al nostre davant. Així, representa una oportunitat, però també una sèrie de perills: caure en les estratègies tradicionals de classes magistrals i teòriques, no ser capaços de treballar-ho de manera global i integradora, acabar fent quelcom molt participatiu però on els alumnes no aprenen de manera significativa... El que és evident és que aquesta proposta només pretén ser això: un primer plantejament per pensar en el paisatge com a eina didàctica de la història contemporània de les Balears.

A banda de en els programes educatius comentats anteriorment ("Ciutat, territori i paisatge" i "Proxectoterra"), m'he inspirat en altres programes educatius, que tot i tenir un recorregut temporal més curt i ja han desaparegut, han sistematitzat de manera més general la metodologia a seguir. És el cas dels programes "Vivir en las ciudades históricas" i del programa "Paisatge" del portal Educàlia (actualment fora d'ús), organitzats ambdós per l'Obra Social "la Caixa" (el primer el 1997 i el segon el 2005). El primer dels programes ("Vivir en las ciudades históricas"), partia de l'anàlisi (on s'obtenia informació sobre les ciutats), seguia amb el diagnòstic (on s'estudiava la situació actual) i acabava amb la de pronòstic (on es proposaven solucions). Es va desenvolupar durant tres anys a 361 centres educatius de 21 ciutats espanyoles amb molts bons resultats: generació de propostes d'intervenció reals a les ciutats, debat amb les autoritats locals, etc. (Bovet i altres 2004). El segon partia de l'anterior, però distingia l'evolució en cinc apartats (els quatre primers virtuals): observa, classifica, investiga, actua i explora. Al primer apartat s'observaven fotografies, al segon es classificaven paisatges, al tercer s'investigava de manera virtual, al quart es planificaven paisatges sostenibles i al cinquè es feien sortides de camp. El seu punt fort era el seu pragmatisme: es podia treballar des de l'aula amb els mitjans tecnològics. El seu punt feble era que deixava de banda la realitat física més propera.

Partint d'aquests dos he fet un mix (taula 1) amb cinc fases o apartats: observació, investigació, classificació, proposició i actuació. Tot i que la majoria

d'apartats siguin iguals, he canviat l'ordre d'alguns d'aquests. He avantposat la investigació a la classificació perquè consider que per poder classificar i estructurar el coneixement, primer s'ha d'investigar i obtenir la informació. També he bescanviat l'exploració per la proposició (tot i que venen a referir-se igual a l'elaboració de propostes o solucions) i l'he avançat a l'actuació, que em sembla el final, ja que es tracta de dur a la realitat tot el treball previ. Tanmateix, aquestes fases no són estanques, sinó que són en certa manera paral·leles i comparteixen etapes processos o etapes com la percepció, l'anàlisi, la diagnosi, el pronòstic o la prevenció. Tot i que sigui una metodologia basada en altres projectes anteriors, beu de teories pedagògiques com el treball per projectes, l'aprenentatge basat en problemes o el treball cooperatiu.

La primera fase, la d'observació, consisteix en observar i explorar els paisatges que volem treballar. Així, desenvolupam competències com la comunicació lingüística a través de l'adquisició del lèxic adequat i la consciència i expressions culturals a través del "coneixement, comprensió i valoració de les diferents manifestacions culturals i artístiques i consideració d'aquestes manifestacions com a part de la riquesa i el patrimoni dels pobles" i de "l'aplicació de diferents habilitats perceptives i comunicatives i de pensament, sensibilitat i sentit estètic per comprendre i valorar les obres artístiques i les manifestacions culturals". En aquesta hem d'oferir als alumnes diferents materials i recursos per aproximar-los a aquests paisatges (ja sigui la nostra ciutat o poble o un tipus de paisatges concrets -industrials, turístics, naturals, etc.-), com fotografies, documentals, pel·lícules o mapes, així com també realitzar visites als escenaris concrets (ciutats, pobles, museus, centres d'interpretació, ports, etc.).

En la segona fase, la d'investigació, ja s'inicia en grups de treball d'entre quatre i cinc alumnes. Consisteix en cercar i extreure informació sobre els paisatges que volem treballar. Treballam competències com la competència matemàtica i competències bàsiques en ciència i tecnologia a través de "l'aplicació del mètode científic en tasques en les quals es duen a terme observacions, s'estableixen hipòtesis i s'extreuen conclusions" o la competència digital a través del "coneixement i ús de diferents motors de cerca i bases de dades a fi de triar el més adequat a les pròpies necessitats". En aquesta hem d'oferir als alumnes diferents materials i recursos com

motors de cerca, llibres o col·lectius per a què puguin indagar sobre l'evolució històrica dels paisatges que estam treballant.

<b>Fase</b>	<b>Procés</b>	<b>Objectius</b>	<b>Competències bàsiques</b>	<b>Recursos didàctics</b>
<b>Observació</b>	Percepció	Explorar i descobrir els paisatges	Comunicació lingüística i Consciència i expressions culturals	Definició de conceptes, observació i anàlisi d'imatges, visites de camp i visualització d'audiovisuals
<b>Investigació</b>	Percepció i anàlisi	Cercar i extreure informació sobre els paisatges	Competència matemàtica i competències bàsiques en ciència i tecnologia, Competència digital, Aprendre a aprendre i Consciència i expressions culturals	Activitats d'indagació a partir de fonts, anàlisi i comentari de documents i mapes, lectura de notícies i textos, recerques documentals a Internet
<b>Classificació</b>	Percepció, anàlisi i diagnosi	Analitzar i sistematitzar informació sobre els paisatges	Competència matemàtica i competències bàsiques en ciència i tecnologia, Competència digital, Aprendre a aprendre i Consciència i expressions culturals	Elaboració de resums i esquemes, activitats de comprensió i síntesi, elaboració d'eixos cronològics, anàlisi i comentari de documents i mapes, anàlisi d'imatges, elaboració d'informes i treballs monogràfics
<b>Proposició</b>	Percepció, anàlisi, diagnosi i pronòstic	Proposar solucions als problemes paisatgístics actuals	Comunicació lingüística, Aprendre a aprendre, Competències socials i cíviques, Sentit d'iniciativa i esperit emprenedor i Consciència i expressions culturals	Exposicions orals de treballs monogràfics, col·loquis i debats i col·laboració d'agents de la comunitat
<b>Actuació</b>	Percepció, anàlisi, diagnosi, pronòstic i prevenció	Realitzar actuacions per solucionar els problemes paisatgístics plantejats	Aprendre a aprendre, Competències socials i cíviques, Sentit d'iniciativa i esperit emprenedor i Consciència i expressions culturals	Visites de camp i col·laboració de les famílies

*Taula 1. Característiques de les fases proposades*

En la tercera, la de classificació, es pot continuar amb els grups de treball ja establerts. Consisteix en analitzar i sistematitzar la informació extreta en les fases d'observació i investigació. Desenvolupam competències com la competència matemàtica i competències bàsiques en ciència i tecnologia a través de la "utilització d'eines matemàtiques [...] per analitzar i descriure gràfics, fer càlculs i elaborar i interpretar mapes" i "l'associació de l'aparició de noves tecnologies i avenços científics

a la millora de les condicions de vida al llarg de la història”, les competències socials i cíviques a través de la “comprensió i anàlisi crítica dels diferents codis de conducta de les societats a través de l’estudi de la història i la geografia humana” i la consciència i expressions culturals a través de la “identificació de la relació entre manifestacions artístiques i culturals i societat, la qual cosa implica prendre consciència de l’evolució del pensament, dels corrents estètics, de les modes i dels gusts”. En aquesta fase hem d’oferir als alumnes diferents formules per elaborar resums i esquemes i per sintetitzar la informació, per comentar imatges, mapes, textos, etc. i per elaborar informes i treballs.

En la quarta, la de proposició, és aconsellable fusionar el treball dels grups de manera general amb tot el grup. Consisteix en proposar solucions per prevenir i revertir els problemes o disfuncions observats en els paisatges que estam treballant. Així, es treballen competències com la comunicació lingüística a través de la “resolució de problemes que inclouen aplicar destreses comunicatives a l’hora de llegir, escriure, parlar, escoltar i conversar”, l’aprendre a aprendre a través de “l’ús de la motivació i la confiança per aconseguir sentir-se protagonista del procés i el resultat de l’aprenentatge”, competències socials i cíviques a través de “l’organització de debats en els quals es respectin les diferències i se superin els prejudicis, a fi de manifestar solidaritat i participar en la presa de decisions de forma democràtica” o el sentit d’iniciativa i esperit emprenedor a través de “l’elaboració de projectes mostrant creativitat i imaginació a l’hora de planificar-los, analitzar-los, organitzar-los i gestionar-los”. En aquesta fase hem d’oferir als alumnes diferents eines per realitzar exposicions orals i fomentar col·loquis i debats on es convidi a diferents agents polítics i econòmics de la comunitat.

En la darrera fase, la d’actuació, tot el grup treballa alhora. Consisteix en realitzar les actuacions acordades de manera grupal en la fase anterior amb l’objectiu d’incidir en els problemes observats (tenint en compte les limitacions existents i les possibilitats reals). Es treballen competències com l’Aprendre a aprendre a través de “l’ús i aplicació de nous coneixements gràcies a la curiositat per aprendre a partir d’experiències vitals prèvies” i la consciència i expressions culturals a través de la “promoció de la participació en activitats culturals de l’entorn immediat, la qual cosa implica comportaments favorables a la convivència”. En aquesta fase em sembla



essencial comptar amb la participació de les famílies. També hem d'actuar a l'entorn real a través de la creació de recorreguts guiats pels mateixos alumnes, creació de recursos audiovisuals de conscienciació o presentació de propostes d'actuació concretes als poders públics.

Totes aquestes fases es treballaran a partir de diversos tallers concrets. Aquests tallers em permeten treballar de manera més flexible i sense haver de seguir els estàndard curriculars tradicionals, basats en unitats didàctiques (tot i que comparteixi amb aquestes alguns elements estructurals). Els primers tallers haurien de ser més guiats i donar-los eines per ajudar-los a observar i interpretar els diferents paisatges que volem treballar. Progressivament hauríem d'anar introduint més autonomia en aquests, sempre marcant de manera clara els objectius que s'han d'aconseguir, però deixant certa llibertat per treballar-los. En els tallers finals els alumnes haurien de tenir plena autonomia i els docents s'haurien de limitar a supervisar-los.

Una vegada explicada la metodologia i analitzades la proposta de fases de treball, cal fer referència als mètodes d'avaluació. Si bé la necessitat de treballar a través dels paisatges a l'àmbit educatiu ja ha estat prou argumentada i s'han desenvolupat propostes que així ho han evidenciat; encara no comptam amb mètodes per avaluar aquest procés. És evident que per la tipologia metodològica (la importància que té el treball en equip durant totes les fases, el fet que siguin projectes llargs i que el producte final sigui una actuació real sobre el territori) ens obliga a emprar uns sistemes d'avaluació on l'avaluació formativa esdevé la més important. La meua proposta és que l'avaluació inicial, que correspon a la fase d'observació -i que es recollirà a través de l'entrega individual de les activitats-, compti un 25% de la nota del projecte; que la formativa, que correspon a les fases d'investigació, classificació i proposició -i on allò realitzat es reculli a través d'una carpeta d'aprenentatge grupal- compti un 50%; i que l'avaluació final, que correspon a la fase d'actuació -i que consistirà en la realització d'activitats grupals-, compti el 25% de la nota final. Així, el 50% de la nota serà individual i el 50% grupal, ja que la formula emprada és molt similar al treball per projectes i es pretén fomentar el treball en equip. En tot cas, han de tenir gran importància en l'avaluació elements com la participació, el treball en equip, l'adquisició de rols dins dels grups, la curiositat per la recerca, la originalitat en les propostes d'actuació i la implicació en l'actuació final.

	<b>EXPERT</b>	<b>AVANÇAT</b>	<b>APRENT</b>	<b>NOVELL</b>	<b>PES</b>
	<b>4</b>	<b>3</b>	<b>2</b>	<b>1</b>	
<b>Observació</b>	Excel·lent utilització dels recursos per respondre de manera correcta a les preguntes i tasques	Bona utilització dels recursos per respondre de manera correcta a la majoria de preguntes i tasques	Utilització parcial dels recursos per respondre de manera parcialment correcta a les preguntes i tasques	No utilització dels recursos per respondre a les preguntes i majoria de respostes i tasques incorrectes	40%
<b>Imaginació</b>	Gran esforç per recrear situacions del context a través dels recursos existents	Esforç per recrear situacions del context a través dels recursos existents	Mínim esforç per recrear situacions del context a través dels recursos existents	Nul·la esforç per recrear situacions del context a través dels recursos existents	20%
<b>Participació</b>	Gran participació durant les visites de camp	Bona participació durant les visites de camp	Regular participació durant les visites de camp	Nul·la participació durant les visites de camp	20%
<b>Expressió escrita</b>	Excel·lent expressió escrita en els relats i materials entregats sense faltes d'ortografia	Bona expressió escrita en els relats i materials entregats amb poques faltes d'ortografia	Regular expressió escrita en els relats i materials entregats amb algunes faltes d'ortografia	Dolenta expressió escrita en els relats i materials entregats amb moltes faltes d'ortografia	20%

*Taula 2. Rúbrica per a l'avaluació inicial*

Aquells ítems que es valoraran a l'avaluació inicial (taula 2) seran: l'observació, la imaginació en les tasques encomanades, la participació en les visites i l'expressió escrita. Aquells ítems que es valoraran a l'avaluació formativa (taula 3) seran: la qualitat en la recerca, la capacitat d'anàlisi, reflexió i proposició d'actuacions, la capacitat de diàleg, debat i acords durant el procés i l'expressió escrita i l'estil. Aquells ítems que es valoraran a l'avaluació final (taula 4) seran: l'execució i la implicació en l'actuació i l'expressió oral i/o escrita.

	<b>Expert</b>	<b>Avançat</b>	<b>Aprenent</b>	<b>Novell</b>	<b>Pes</b>
	<b>4</b>	<b>3</b>	<b>2</b>	<b>1</b>	
<b>Recerca</b>	Excel·lent utilització de les fonts i els materials i elaboració d'estadístiques, resums, etc. amb dades correctes i projectats de manera original i ben lligades a les conclusions	Bona utilització de les fonts i els materials i elaboració d'estadístiques, resums, etc. amb dades correctes i lligades a les conclusions	Regular utilització de les fonts i els materials i elaboració d'estadístiques, resums, etc. amb dades relativament lligades a les conclusions	Mala utilització de les fonts i els materials i elaboració d'estadístiques, resums, etc. amb dades incorrectes	30%
<b>Anàlisi, reflexió, extracció de conclusions i proposició d'actuacions</b>	Anàlisi, reflexió i extracció de conclusions i proposicions molt ben argumentades i ben connectades amb la recerca	Anàlisi, reflexió i extracció de conclusions i proposicions argumentades i connectades amb la recerca	Anàlisi, reflexió i extracció de conclusions i proposicions mínimament argumentades i connectades amb la recerca	Anàlisi, reflexió i extracció de conclusions i proposicions no argumentades i no connectades amb la recerca	25%
<b>Diàleg, debat i acord</b>	Diàleg i debat amb molt de respecte i amb bons arguments i molta facilitat per arribar a acords	Diàleg i debat amb respecte i amb arguments i facilitat per arribar a acords	Diàleg i debat amb un respecte irregular i en alguns casos sense arguments i dificultat per arribar a acords	Diàleg i debat sense respecte i sense arguments i gran dificultat per arribar a acords	25%
<b>Expressió escrita i estil</b>	Carpeta ben estructurada, descriptiva del procés i sense faltes d'ortografia	Text ben estructurat i cohesionat, amb un i amb vocabulari específic amb poques faltes d'ortografia	Text poc estructurat ni cohesionat, amb poc vocabulari específic i amb algunes faltes d'ortografia	Text sense estructura ni cohesió, amb un vocabulari no específic i amb moltes faltes d'ortografia	20%

*Taula 3. Rúbrica per a l'avaluació formativa*

	<b>Expert</b>	<b>Avançat</b>	<b>Aprenent</b>	<b>Novell</b>	<b>PES</b>
	<b>4</b>	<b>3</b>	<b>2</b>	<b>1</b>	
<b>Execució</b>	Excel·lent execució de l'actuació pactada i elaborada grupalment	Bona execució de l'actuació pactada i elaborada grupalment	Regular execució de l'actuació pactada i elaborada grupalment	Mala o nul·la execució de l'actuació pactada i elaborada grupalment	50%
<b>Implicació</b>	Gran implicació en l'execució de l'actuació i en l'assumpció dels diversos rols encomanats	Implicació en l'execució de l'actuació i en l'assumpció dels diversos rols encomanats	Regular implicació en l'execució de l'actuació i en l'assumpció dels diversos rols encomanats	Nul·la o baixa implicació en l'execució de l'actuació i en l'assumpció dels diversos rols encomanats	30%
<b>Expressió oral i escrita</b>	Excel·lent expressió oral i/o escrita durant l'actuació	Bona expressió oral i/o escrita durant l'actuació	Regular expressió oral i/o escrita durant l'actuació	Mala expressió oral i/o escrita durant l'actuació	20%

*Taula 2. Rúbrica per a l'avaluació final*

#### **4.1. La industrialització a través de les fàbriques de calçat**

Abans de justificar l'elecció d'aquest cas pràctic, cal definir què és la indústria, o més ben dit, que entenem per indústria, i quina relació té aquesta amb els paisatges. La indústria és segons l'Institut d'Estudis Catalans "l'activitat humana emprada en la producció de béns i serveis de tota mena", mentre que la Real Academia Española de la Lengua com el "conjunto de operaciones materiales ejecutadas para la obtención, transformación o transporte de uno o varios productos naturales" i el l'Oxford Dictionary com "the production of goods from raw materials, especially in factories". Les tres definicions tenen connotacions diferents: la catalana és la més ampla, ja que incorporaria tota una sèrie de serveis que habitualment s'han associat al tercer sector; la castellana puntualitza el fet de transformar matèries primeres, tot i que també incorpora el seu transport; mentre que l'anglesa és la més simple i al meu parer, la més precisa -pel fet d'incorporar la producció com l'element clau-, a més de la que més ens interessa per aquest treball, ja que incorpora un element paisatgístic clau: les fàbriques.

La indústria, per tant, té un clar lligam amb els paisatges: els transforma, els adapta i aquests es converteixen en un reflex d'aquesta activitat econòmica. Durant els segles XIX i XX la indústria modificà en gran mesura les ciutats a través de la construcció de fàbriques, de magatzems auxiliars i d'infraestructures de transport. A

més, també va interferir a través d'altres elements menys materials, com els sons o renous i els fums de les xemeneies. De fet, habitualment es parla dels "paisatges negres" per denominar aquests espais sorgits de la Revolució Industrial. En l'actualitat però, la majoria de fàbriques es troben fora de les ciutats, en polígons industrials situades a les perifèries d'aquestes, el que afavoreix el transport de les mercaderies. Si bé durant els segles XIX i gran part del segle XX la indústria modifica el paisatge de les ciutats, durant les darreres dècades ha generat nous paisatges urbans.

Una vegada definida la indústria i analitzada la implicació en els paisatges, sorgeix la següent pregunta: perquè pens que és tant important treballar els paisatges contemporanis a través de la indústria en el cas balear? Quan demanam als adolescents si coneixen alguna fàbrica de les Balears, habitualment diuen que no, i en altres casos confonen tendes amb fàbriques. La indústria, i en particular les fàbriques, són quelcom allunyat de la seva quotidianitat. La majoria dels seus familiars o coneguts es dediquen als serveis i, especialment, al turisme.

Aquest fet reflecteix un mite que s'ha creat en les darreres dècades a les nostres illes, sobretot a Mallorca i les Pitiüses. Segons aquest mite, les illes eren pobres, estaven endarrerides i eren exclusivament rurals abans de l'arribada del turisme de masses i aquesta activitat seria la que salvaria i faria créixer la seva economia. És innegable que el turisme ha reportat importants beneficis econòmics a les illes, però aquest discurs no tant sols no reflecteix la realitat, sinó que la emmascara amb un clara intencionalitat: la de defensar el model econòmic actual. Molts són els historiadors i economistes, com Miquel Àngel Casasnovas (2005), David Ginard (1999) o Carles Manera (2001), que han demostrat que a les Balears va existir durant el segle XX una important activitat industrial que arribà a suposar aproximadament el 40% de la població activa entorn a 1930 (Ginard 1999: 8).

Tot i que hi hagués diferències entre els models econòmics de cada illa (Casasnovas 2005), el cert és que la ràtio entre indústria/població al 1900 ja deixava les Balears com la sisena regió amb més pes industrial del territori espanyol. Se situa, per exemple, en valors propers a València o Astúries. Ja "al voltant dels anys trenta del segle XX, la balear distava de ser una economia agrària i endarrerida. [...] L'estructura econòmica de les Illes estava prou diversificada, si la comparam amb la majoria de les regions espanyoles" (Casasnovas 2005: 8-9). Tot i això, hi havia

diferències entre illes, sent Menorca l'illa més industrialitzada, seguida de Mallorca i amb Eivissa i Formentera notablement per sota (Casasnovas 2005). A les illes existien indústries tant importants com l'alimentària (produint vi, farines, embotits o conserves), l'extractiva (produint bàsicament materials de construcció com el marès), la tèxtil (produint roba i articles de pell), la del calçat (produint sobretot sabates clàssiques i botes militars), la de la fusta (produint mobles) o la de les perles. Per zones, l'alimentària es trobaria sobretot a Palma, Binissalem, Santa Maria, Felanitx o Maó; l'extractiva principalment a Eivissa i a zones diverses de Mallorca i Menorca; la tèxtil a municipis com Palma, Sóller, Esporles, Maó o la ciutat d'Eivissa; la del calçat a Palma, el Raiguer (Inca, Santa Maria, Alaró, Consell i Binissalem), Lluçmajor, Maó, Ciutadella, Alaior o es Migjorn Gran; i la de la fusta i les perles especialment a Manacor.

Així doncs, aquestes indústries i les seves respectives fàbriques, magatzems i infraestructures tengueren una incidència clau en la construcció dels paisatges urbans de les Illes. Què posa en evidència això? Què depenent de si el nostre centre es troba en un municipi o l'altre, podem escollir i treballar els paisatges industrials a través d'un o diversos d'aquests subsectors. Malauradament, la indústria va viure un important retrocés a Balears a partir dels anys 70 del segle XX, després que els sectors econòmics amb més pes haguessin fet una aposta decidida pel turisme i descendissin les inversions industrials en un moment on la investigació i el desenvolupament de noves tècniques era l'element central de la tercera revolució industrial.

Així doncs, d'indústries n'hi ha hagut diverses, però per què he triat la del calçat i no l'alimentària o l'extractiva? En primer lloc perquè va ser el subsector industrial més important de les Balears. De fet, encara a mitjans dels anys 70 el calçat era la primera font d'ocupació a Menorca (Casasnovas 2005). En segon lloc perquè és una indústria compartida entre les illes de Mallorca i Menorca i, per tant, representa bona part de la indústria a les Illes Balears. A més, en cada cas trobam diverses àrees geogràfiques o municipis amb una presència important d'aquest sector, el que ens dona una visió geogràfica i paisatgística ampla. I en tercer lloc perquè encara continua tenint una importància que tot i ser petita, cal tenir en compte. Aquest fet ens permet encara trobar fàbriques obertes a les dues illes, quelcom important per poder veure avui tant

l'interior com l'exterior d'aquestes. En els seus interiors podem observar, analitzar i estudiar uns modes de producció que no han variat gaire en les darreres dècades.

Una vegada justificada l'elecció, ens trobam davant la pregunta més pràctica: quins blocs o continguts del temari de l'assignatura d'Història de 4t d'ESO podem treballar a través de la indústria balear i, concretament, la del calçat? Podem treballar "la revolució industrial" (bloc 3), atenent al cas de la mecanització en la producció de sabates i la creació de les primeres fàbriques a principis del segle XX. També podem treballar "el món recent entre els segles XX i XXI" (bloc 8), atenent a com va afectar l'arribada de la democràcia a Espanya a partir de 1975 en el sector del calçat: noves normatives respecte la construcció de les fàbriques, noves regulacions sobre el treball, entrada d'influències i modes exteriors, etc. I "la revolució tecnològica i la globalització a final del segle XX i principi del XXI" (bloc 9), fent especial èmfasi a la crisi del sector, el tancament de les fàbriques, la reutilització de les fàbriques com a habitatges, gimnasos, centres comercials, etc., o la terciarització de l'economia. Fins i tot, es poden treballar elements d'altres blocs que engloben períodes no esmentats, tot i que en el currículum no facin especial èmfasi a la història de les Illes Balears.

Després d'analitzar de tot això, només em queda exposar com podem treballar a través de la indústria del calçat els procediments esmentats a l'apartat general: observar, investigar, classificar, proposar i actuar. En la primera fase, la d'observació, hauríem de partir del que ells saben sobre la indústria, és a dir, de la seva quotidianitat. Això dependrà de cada zona, tot i que la majoria no tindrà gaires coneixements, ja que coneixeran poques fàbriques i poques o cap persona que hi treballin. Per parlar-los de paisatges industrials, primer haurem d'explicar-los quines són les característiques d'aquests (els elements, les formes, les línies, els colors, les textures, els sons i la llum i el lloc i la distància des de la qual els observam), donant-los diferents exemples a través d'imatges i donant-los eines per observar i descriure aquests paisatges. Seguidament hauríem de visitar exemples reals i propers dels paisatges que hem observat. Per aquesta primera fase propòs tres tallers concrets.

L'objectiu del taller 1 ("Què són els paisatges industrials") és ensenyar-los a observar el seu entorn. Aquest taller està dissenyat per desenvolupar-se en una única sessió a l'aula on primer se'ls donaria diverses imatges sobre paisatges rurals, urbans, industrialitzats, turistitzats, etc. acompanyades d'una llegenda on es fa referència a la

ciutat o al país en el que es troben i a l'autor que ha realitzat les imatges. A partir d'aquí es plantegen una sèrie de preguntes per identificar aquells paisatges amb elements industrials, per observar elements comuns entre aquests paisatges i per trobar l'ús que tenen alguns d'aquests espais avui en dia. Seguidament s'hauria de fer una breu explicació sobre com la indústria ha transformat els paisatges a través de la història i quins són els testimonis que ens ha deixat als nostres carrers. Està pensat per desenvolupar-se de manera individual.

El taller 2 ("D'on venen les nostres sabates?") també té un objectiu semblant: veure com els nostres hàbits i el nostre model de consum té relació directa amb l'evolució del nostre entorn. Aquest taller està dissenyat per desenvolupar-se en una única sessió a l'aula haurien de cercar on estan fabricades les sabates que calcen i observar si aquests coincideixen amb els països on estan registrades la marques d'aquestes. Seguidament s'hauria d'explicar de manera breu el procés de deslocalització de les fàbriques de calçat i introduir els alumnes en el calçat fabricat a les Illes Balears per així tenir una base de cara als següents tallers. Està pensat per desenvolupar-se de manera individual.

En el taller 3 ("Recorrem el nostre entorn: Inca, la ciutat del calçat") es planteja una sortida didàctica a la ciutat d'Inca, començant al monument als sabaters i a Antoni Fluxà i seguint per diverses fàbriques obertes (Lottusse i TLB), tancades (George's), o reconvertides en altres espais (Ramis i Melis) per acabar al Museu del Calçat i de la Indústria. La sortida duraria al voltant de quatre hores, amb un descans inclòs, i combina el treball individual i el grupal. L'objectiu és que sigui una visita dinàmica i participativa on ells no siguin simples espectadors. Amb aquesta finalitat, haurien de fotografiar xemeneies (elements industrials del paisatge) i fer un llistat de l'ús actual de les antigues fàbriques i de la tipologia d'edificis que tenen al seu costat (blocs de pisos, vies del tren, oficines, descampats, etc.). En la visita al Museu, també hauran de participar activament mitjançant una visita teatralitzada: hauran de representar una obra de teatre sobre la vida a les fàbriques on cada un representi un personatge concret. Per últim, i després de la visita, haurien d'inventar-se un relat descriptiu sobre el camí d'aquestes persones des de ca seva fins a la fàbrica, prestant especial atenció als elements del paisatge de l'època (els sons, els olors, els edificis, les persones, etc.).



Les següents fases serien cada vegada menys guiades, ja que l'objectiu de la primera és donar-los una sèrie d'eines, estratègies i mecanismes d'observació i anàlisi de l'entorn. En la segona fase, la d'investigació, hauríem de partir d'allò treballat en la primera, però aprofundint en tots aquests aspectes per anar desgranant les diferents capes mitjançant de les que estan composts els paisatges (la part física i la part cultural). Com que la majoria no coneixerà cap persona que treballés a fàbriques o hagués viscut l'esplendor de la indústria a les Balears, els professors haurien de ser els responsables de proporcionar-los les fonts mitjançant les quals els alumnes puguin investigar: persones, noms, espais, fotografies, etc. A més a més, cada vegada les explicacions del professor haurien de ser més breus i més enfocades a resoldre dubtes de treball. Per aquesta segona fase proposo 2 tallers concrets.

L'objectiu del taller 4 ("Què són aquestes fàbriques avui en dia? Investigació a través de la visita real o a través de Google Maps") és ensenyar-los a investigar el seu entorn. Aquest taller no té un temps estimat definit, ja que està pensat per realitzar-se fora de les aules i de manera lliure: preferiblement als carrers de la ciutat, tot i que és possible realitzar-se a través de Google Maps si no poden desplaçar-se. Als alumnes se'ls donaria una sèrie d'imatges antigues de diverses fàbriques de calçat de la ciutat d'Inca i la seva ubicació. A partir d'aquí, haurien de datar la seva cronologia (any o dècada d'obertura i tancament), descriure el seu ús i entorn actual, fixar-se en els elements industrials que es mantenen i realitzar una fotografia o una captura de pantalla des del mateix plànol en que es va fer la fotografia original. Està dissenyat per desenvolupar-se de manera grupal (en grups de quatre o cinc alumnes).

El taller 5 ("Com eren aquests espais abans? Investigació a través de la memòria oral") comparteix objectiu amb el taller anterior: ajudar-los a investigar un espai concret. A diferència de l'anterior però, està pensat per desenvolupar-se dins les aules, tot i que també es podria realitzar -si els mitjans ho permetessin- a la mateixa ciutat. Ocuparia quatre sessions: a la primera s'exposarien els objectius del taller i se'ls donaria les preguntes mínimes que han de realitzar als entrevistats; a la segona entrevistarien persones vinculades amb el sector o testimonis de l'evolució de la ciutat; i a la tercera i quarta es transcriurien les entrevistes. Està dissenyat per desenvolupar-se de manera grupal (en grups de quatre o cinc alumnes), mantenint els grups de treball del taller anterior.

La tercera fase, la de classificació, també partiria d'allò treballat en les dues primeres (observació i investigació), tot i que a diferència de les anteriors, consistiria en tractar de sintetitzar allò observat fins al moment. Els docents haurien de donar recursos per a que ells poguessin resumir tota la informació i arribar a construir un relat argumentat. Per aquesta tercera fase només proposo un taller, tot i que es pugui dividir en tres sessions ben diferenciades.

L'objectiu d'aquest, el taller 6 ("Classificam la informació. Extracció de conclusions i propostes") és que aprenguin a analitzar, sistematitzar i sintetitzar la informació recopilada sobre l'entorn estudiat. Està pensat per desenvolupar-se en tres sessions a l'aula a partir dels materials dels tallers anteriors. A la primera haurien de realitzar diversos gràfics per grup on s'analitzés l'ús actual de les fàbriques estudiades (quantes contínues obertes, quantes són avui en dia habitatges, quantes són gimnasos, etc.), la data de tancament (quantes varen tancar durant el segle XX i quantes durant el XXI) i el nombre de treballadors que arribaren a tenir (quantes n'arribaren a tenir més de 50, quantes més de 100, 150, 200, etc.). A la segona sessió haurien de resumir la informació recopilada a les entrevistes del taller anterior, però mesclant-se amb un altre grup per comparar els relats dels entrevistats (punts de coincidència i de discordança sobre com era la ciutat, sobre les fàbriques que existien, sobre com va afectar la crisi del sector i els tancaments de les fàbriques, sobre com s'ha transformat la ciutat en els darrers anys, etc.). En la tercera i última sessió tornarien a treballar de manera separada els grups establerts en la fase anterior per tractar de sintetitzar tot allò treballat des del primer taller (la sortida didàctica, el treball d'investigació a través de les imatges i la memòria oral, els gràfics realitzats, les comparatives entre les entrevistes, etc.). A través de la discussió interna haurien d'arribar a tres conclusions sobre l'evolució que ha sofert el paisatge de la ciutat a causa del creixement i la caiguda de la indústria del calçat. Aquestes conclusions haurien d'estar connectades al present, a les problemàtiques que aquesta evolució té avui en dia sobre la ciutat. És per això que també haurien de plantejar una proposta d'intervenció per fer minvar els efectes negatius d'aquesta evolució. El taller, com he descrit, està dissenyat per desenvolupar-se de manera grupal (en grups de quatre o cinc alumnes), mantenint els grups de treball del taller anterior, però mesclant-se durant la segona sessió.

A la quarta fase, la de proposició, hauríem de fomentar el diàleg i el debat entre els diversos grups a través de tot allò treballat fins a les fases anteriors (observació, investigació i classificació). En aquesta fase els professors haurien de ser els responsables de garantir una discussió argumentada i respectuosa entre els alumnes. Així doncs, el professorat s'hauria de limitar a realitzar la tasca de mediador i moderador. Per aquesta quarta fase propòs el taller 7 ("Debatem: a quins acord d'actuació arribam?"), que té per objectiu aprendre a trobar solucions per als problemes que trobam a l'entorn actual. Està dissenyat per desenvolupar-se a l'aula en 2 sessions. La primera consistiria en que els grups de treball exposessin breument les conclusions a les que han arribat durant el taller anterior i la proposta d'actuació que se'ls ha ocorregut per tractar de fer minvar o conscienciar de les problemàtiques actuals. La segona sessió consistiria en organitzar un debat general on els diferents grups dialoguessin, debatessin i arribessin a un acord sobre la proposta d'actuació real que durien a terme en la següent fase. Cada un dels grups hauria de tenir la figura d'un portaveu i un secretari. El moderador seria el docent. El taller, com he esmentat, està pensat per desenvolupar-se de manera general, intervenint i col·laborant entre els diversos grups formats en els tallers anteriors.

Per a la cinquena fase no propòs cap taller específic, ja que depenent de les propostes es realitzaria una acció o una altra. Tanmateix, aquestes accions haurien de ser adequades a les possibilitats reals de temps (les hores de l'assignatura o possibles hores que es poguessin afegir), d'espai (si es poden realitzar digitalment o si s'han de fer de manera presencial i s'ha de demanar autorització a l'Ajuntament corresponent) i d'objectius (que aquests es corresponguin a elements que es puguin desenvolupar a través dels mitjans que disposam). Algunes actuacions que podrien realitzar-se serien: elaborar una campanya de promoció del calçat fabricat a les Illes Balears (a través d'audiovisuals o la creació d'una pàgina web); intervenir en un ple municipal proposant actuacions concretes per donar un nou ús a les antigues fàbriques o en una comissió d'indústria proposant actuacions per incentivar el sector; o organitzar una visita guiada a membres de la comunitat per les fàbriques i els espais que han investigat explicant les característiques d'aquests, les problemàtiques i les possibles solucions que han acordat.

## 4.2. El turisme a través de la urbanització del territori

Abans de justificar l'elecció d'aquest cas pràctic, cal definir què és el turisme, o més ben dit, que entenem per turisme, i quina relació té aquest amb els paisatges. El turisme és segons l'Institut d'Estudis Catalans "el conjunt d'activitats, de tècniques i de serveis relacionat amb el transport i l'acolliment de turistes", mentre que la Real Academia Española de la Lengua com el "actividad o hecho de viajar por placer" i l'Oxford Dictionary com "the business activity connected with providing places to stay, services, and entertainment for people who are visiting a place for pleasure". En aquest cas, la definició catalana i l'anglesa són gairebé iguals, i fan referència al transports i als llocs d'estada necessaris per transportar i acollir turistes, elements que tenen impactes sobre els paisatges. La versió espanyola, en canvi, es limita a definir el fet primer de viatjar a escala individual. Per tant, les que dues que més m'interessen són la catalana i l'anglesa, ja que en aquesta hi caben elements paisatgístics com els hotels i apartaments, els ports i aeroports o les carreteres.

El turisme, doncs, té un clar lligam amb els paisatges: els transforma i els adapta a les seves necessitats. Així, aquests paisatges es converteixen en un reflex d'aquesta activitat econòmica. Fins a l'arribada del boom turístic a les Illes Balears, cap a la segona meitat dels anys 50 del segle XX, el turisme no tengué un gran impacte en la modificació dels paisatges illencs, ja que tot i guanyar importància durant les primeres dècades, i especialment durant els anys 30, encara no s'havia convertit en el sector econòmic principal. Com hem vist en l'apartat anterior, l'incipient turisme convivia amb una indústria en creixement i un sector primari consolidat i en certa mesura orientat cap a l'exportació. Serà a partir dels anys 50 quan experimentarà un boom. El turisme afectarà no només als paisatges, sinó també a la cultura balear, introduint modes, estils de moda, noves formes d'oci i de relacionar-se amb els altres, creació de nous oficis, etc.

Una vegada definit el turisme i analitzat la seva evolució històrica, sorgeix la següent pregunta: perquè pens que és tant important treballar els paisatges contemporanis a través de la urbanització del territori en el cas de Balears? Quan demanam als alumnes què saben sobre llocs com Magaluf tot d'una et parlaran de les discoteques, dels hotels i dels turistes, però pocs sabran quant d'anys tenen aquests hotels o si aquella zona era habitada un segle enrere. La majoria dona per fet que el

turisme és el motor econòmic de les illes i que abans del turisme els illencs eren pagesos pobres. Això és en gran mesura conseqüència del mite que he comentat anteriorment i que beneficia els sectors econòmics que el mantenen. A més, la majoria tampoc coneix l'impacte mediambiental que té el turisme de masses actual, quelcom preocupant per al futur del planeta.

El geògraf Onofre Rullan (2002) va dividir els darrers 65 anys de la història de Mallorca, i per extensió de les Illes Balears, en tres booms turístics que van acompanyats del que ell anomena fòssils guia, que són bàsicament elements del paisatge. Els fòssils guia del primer boom (del 1955 a la crisi de 1973) serien l'hotel clàssic i el pis de l'eixample, els del segon (1973-1990) els apartaments i adossats, i els del tercer (1973-2002) els xalets i les cases al camp. Tots aquests fòssils guies coincideixen en la urbanització dels paisatges, tot i que fins gairebé els anys noranta aquest procés es concentra en la costa i la ciutat de Palma. Rullan no afegeix com a fòssils guia altres elements com l'aeroport, els ports, les autopistes i autovies, les rotondes, les pedreres, els centres comercials o el cablejat elèctric, que tenen tanta o més importància paisatgística que els hotels, pisos, apartaments o xalets. De fet, el filòsof Guy Debord ja advertia al 1967 que l'urbanisme era la forma que té el capitalisme de sotmetre el territori a la seva lògica. I els geògrafs Stefan Gössling i Michael Hall (2006) encara anaven més enllà en afirmar que el turisme era la primer força urbanitzadora a nivell mundial.

En el cas de Mallorca i Eivissa (Formentera i Menorca quedarien a part), hi ha notables diferències entre la urbanització del primer i segon boom i la del tercer. Des dels anys cinquanta al vuitanta la pressió urbanitzadora es concentrarà essencialment a les àrees litorals i a les ciutats de Palma i Vila, ja que aquestes es vendran a l'estranger sota l'eslògan del "sol i platja". Aquest paisatge costaner esdevindrà un arquetip internacional i la imatge de les Illes a escala internacional s'associarà des d'ençà a aquests elements. De fet, aquest terrenys propers a la costa, amb poc o nul valor econòmic segles o dècades enrere per no ser adients per sembrar i per estar a recer dels temporals marítims (els efectes dels quals hem pogut comprovar recentment amb el "Gloria") i dels pirates, esdevindran els més preuats.

Així doncs, el turisme i les seves respectives infraestructures (hotels, apartaments, aeroports, ports, carreteres, miradors, etc.) tengueren una incidència

clau en la proliferació de paisatges urbans o semiurbans a les Illes. Com podem aprofitar això? Depenent de si el nostre centre es troba en un municipi o l'altre, podem escollir i treballar uns espais turístics o uns altres. En la majoria de centres, tendrem a prop elements urbans que han estat influïts de manera més directa o indirecta pel turisme (un hotel, un passeig, un camp de golf, uns panells publicitaris, etc.).

Una vegada justificada l'elecció, ens trobam davant la pregunta més pràctica: quins blocs o continguts del temari de l'assignatura d'Història de 4t d'ESO podem treballar a través del turisme i, concretament, de la urbanització del territori? Podem treballar "l'estabilització del capitalisme i l'aïllament del bloc soviètic" (bloc 7), atenent a com la dictadura de Franco va potenciar el creixement turístic i urbanístic de Balears i l'especialització de la comunitat en aquest sector. També es pot treballar "el món recent entre els segles XX i XXI" (bloc 8), atenent a com el turisme ha evolucionat en les darreres dècades i com ha canviat la seva relació amb el territori i amb l'urbanisme.

Després d'analitzar de tot això, només em queda exposar com podem treballar a través de la indústria del calçat els procediments esmentats a l'apartat general: observar, investigar, classificar, explorar i actuar. En la primera fase, la d'observació, hauríem de partir del que ells saben sobre el turisme, és a dir, de la seva quotidianitat. Això dependrà de cada zona, tot i que la majoria tindrà relacions directes amb el sector. Molts dels familiars dels alumnes treballaran directament o indirectament pel turisme, així que la dificultat estarà sobretot en ordenar i classificar el que saben. Per parlar-los del que consideram paisatges turístics, o de com el turisme afecta al paisatge a través de la urbanització del territori, primer haurem d'explicar-los quines són les característiques d'aquests (els elements, les formes, les línies, els colors, les textures, els sons i la llum i el lloc i la distància des de la qual els observam). Així, els haurem de donar diversos exemples locals i globals a través d'imatges. També els haurem de donar eines per observar i descriure aquests paisatges. Seguidament hauríem de visitar exemples reals i propers dels paisatges que hem observat. Per aquesta primera fase propòs tres tallers concrets.

L'objectiu del taller 1 ("Què són els paisatges turístics") és ensenyar-los a observar el seu entorn. Aquest taller està dissenyat per desenvolupar-se en una única sessió a l'aula on primer se'ls donaria diverses imatges sobre paisatges rurals, urbans, industrialitzats, turistitzats, etc. acompanyades d'una llegenda on es fa referència a la

ciutat o al país en el que es troben i a l'autor que ha realitzat les imatges. A partir d'aquí es plantegen una sèrie de preguntes per identificar aquells paisatges amb elements turístics, per observar elements comuns entre aquests paisatges. Seguidament s'hauria de fer una breu explicació sobre com el turisme ha transformat els paisatges en les darreres dècades i com ha tengut efectes notables en el nostre entorn. Està pensat per desenvolupar-se de manera individual.

El taller 2 ("Què veim a través de les nostres finestres?") també té un objectiu similar: veure com en el nostre entorn més pròxim trobam elements urbans relacionats de manera més directa o indirecta amb el turisme (hotels, apartaments, cartells publicitaris, acumulacions de persones, restaurants, gelateries, etc.). Aquest taller està dissenyat per desenvolupar-se a casa on haurien de cercar una finestra que donés a l'exterior i fer una fotografia enquadrada. Seguidament l'haurien de descriure i localitzar elements urbans relacionats amb el turisme. Està pensat per desenvolupar-se de manera individual.

En el taller 3 ("Recorrem el nostre entorn: el Port de Sóller, exemple de desenvolupament turístic") es planteja una sortida didàctica al Port de Sóller, començant a l'estació de tren de Sóller i sortint d'allà en tramvia cap al port. Pel Port es farà un recorregut començant amb la visita al Museu Marítim de Mallorca, continuant pel barri pescador de Santa Catalina i per alguns hotels del Port (Marina, Miramar i Espléndido), per tornar amb autobús cap a Sóller. La sortida durarà al voltant de tres hores, amb un descans inclòs, i combina el treball individual i el grupal. L'objectiu és que sigui una visita dinàmica i participativa on ells no siguin simples espectadors. Amb aquesta finalitat, haurien d'apuntar el nom de 2 embarcacions molt utilitzades històricament al Port de Sóller, fotografiar un llaüt o una embarcació antiga, anotar les cases de pescadors que actualment són cases de lloguer turístic (identificades amb l'etiqueta ETV) i apuntar tres negocis diferents relacionats directament amb el turisme (restaurants, lloguer de bicicletes o embarcacions, hotels, pubs, etc.). Després de la visita hi hauria dues sessions a l'aula on es veuria i treballaria la filmació "De Palma al Port de Sóller" (1913) de Josep Truyol i diversos textos de literats que visitaren la Vall de Sóller entre els segles XIX i XX i d'un autor mallorquí. Després es construiria de manera individual un relat imaginari sobre la vida al port en els anys 20 (prestant especial atenció als elements del paisatge de l'època).

Les següents fases serien cada vegada menys guiades, ja que l'objectiu de la primera és donar-los una sèrie d'eines, estratègies i mecanismes d'observació i anàlisi de l'entorn. En la segona fase, la d'investigació, hauríem de partir d'allò treballat en la primera, però aprofundint en tots aquests aspectes per anar desgranant les diferents capes mitjançant de les que estan composts els paisatges (la part física i la part cultural). A diferència del cas de la indústria, com que la majoria coneixerà gent que treballi en o pel sector turístic, els professors haurien de ser els responsables d'ordenar i donar coherència a allò que saben, a més de proporcionar-los les fonts mitjançant les quals puguin investigar: sobretot fotografies i dades. A més a més, cada vegada les explicacions del professor haurien de ser més breus i més enfocades a resoldre dubtes de treball. Per aquesta segona fase propòs tres tallers concrets.

L'objectiu del taller 4 ("Com ha canviat el Port de Sóller? Investigació a través de la visitareal o Google Maps i la Infraestructura de Dades Espacials de les Illes Balears") és ensenyar-los a investigar el seu entorn. Aquest taller no té un temps estimat definit, ja que està pensat per realitzar-se fora de les aules i de manera lliure: preferiblement als carrers, carreteres i camins del port, tot i que és possible realitzar-se a través de Google Maps o cercant fotografies actuals si no poden desplaçar-se. Als alumnes se'ls donaria una sèrie d'imatges antigues de diverses zones del Port i una fotografia aèria d'aquesta del 1956, però sense la seva ubicació ni data. Haurien de cercar aquesta informació a l'arxiu digital de l'Observatori Fotogràfic el Paisatge de les Illes Balears. Seguidament haurien de prendre una fotografia, fer una captura de pantalla o cercar una fotografia el més similar possible a les originals. En el cas de la fotografia aèria haurien de fer-la a través del visor de la Infraestructura de Dades Espacials de les Illes Balears. Posteriorment haurien de comparar i contrastar-les totes i observar tres diferències paisatgístiques entre les imatges anteriors als anys 60 i les més actuals. També haurien d'agafar una secció del Port de Sóller (Muleta, Torre Picada, Santa Catalina, Es Través, exteriors del port, etc.) i trobar algun element urbà (edifici, hotel, carretera, túnel, etc.) dels actuals que no hi fos al 1956. Està dissenyat per desenvolupar-se de manera grupal (en grups de quatre o cinc alumnes).

El taller 5 ("Quina incidència té actualment el turisme en el Port? Investigació a través de les plataformes turístiques i de la premsa") té el mateix objectiu que l'anterior. A diferència d'aquest però, està pensat per desenvolupar-se dins les aules. Ocuparia



tres sessions: a la primera haurien de cercar a través de les plataformes *Booking* i *Airbnb* el nombre total d'hotels, apartaments i cases de lloguer turístic que existeixen al Port de Sóller i calcular les places totals aproximades; a la segona haurien de cercar a través de l'Institut d'Estadística de les Illes Balears el nombre de places turístiques registrades i el nombre total d'habitants empadronats al Port; mentre que a la tercera haurien de cercar a l'hemeroteca del diari *Última Hora* tres notícies del segle XXI del Port de Sóller relacionades amb el turisme i comentar-les. El taller està dissenyat per desenvolupar-se de manera grupal (en grups de quatre o cinc alumnes), mantenint els grups de treball del taller anterior.

El taller 6 ("Com era el Port abans? Investigació a través de la memòria oral") comparteix objectiu amb els dos tallers anteriors. Està pensat per desenvolupar-se dins les aules, tot i que també es podria realitzar -si els mitjans ho permetessin- al mateix Port. Ocuparia quatre sessions: a la primera s'exposarien els objectius del taller i se'ls donaria les preguntes mínimes que han de realitzar als entrevistats; a la segona entrevistarien persones vinculades amb als diversos sectors econòmics claus en la història del Port de Sóller (pescadors, treballadors i empresaris lligats al sector turístic, constructors, etc.); i a la tercera i quarta es transcriurien les entrevistes. Està dissenyat per desenvolupar-se de manera grupal (en grups de quatre o cinc alumnes), mantenint els grups de treball del taller anterior.

La tercera fase, la de classificació, també partiria d'allò treballat en les dues primeres (observació i investigació), tot i que a diferència de les anteriors, consistiria en tractar de sintetitzar allò observat fins al moment. Els docents haurien de donar recursos per a que ells poguessin resumir tota la informació i arribar a construir un relat argumentat. Per aquesta tercera fase només propòs un taller, tot i que es pugui dividir en tres sessions ben diferenciades.

L'objectiu d'aquest, el taller 7 ("Classificam la informació. Extracció de conclusions i propostes") és que aprenguin a analitzar, sistematitzar i sintetitzar la informació recopilada sobre l'entorn estudiat. Està pensat per desenvolupar-se a partir dels materials dels tallers anteriors. A la primera haurien de realitzar dos gràfics per grup on s'analitzés la distribució de places turístiques al Port de Sóller (entre hotels, apartaments i cases de lloguer turístic) i la relació entre places turístiques i nombre d'habitants empadronats. A la segona sessió haurien de resumir la informació

recopilada a les entrevistes del taller anteriors, però mesclant-se amb un altre grup per comparar els relats dels entrevistats (punts de coincidència i de discordança sobre sobre com era el port, sobre la feina dels pescadors, sobre com va afectar l'arribada del turisme, sobre com s'ha transformat el Port en les darreres dècades, sobre si s'haurien d'establir límits d'urbanització, etc.) i sobre les conseqüències de les notícies trobades. En la tercera i última sessió tornarien a treballar de manera separada els grups establerts en la fase anterior per tractar de sintetitzar tot allò treballat des del primer taller (la sortida didàctica, el treball d'investigació a través de les imatges, les notícies, els portals web i la memòria oral, els gràfics realitzats, les comparatives entre les entrevistes i les notícies, etc.). A través de la discussió interna haurien d'arribar a tres conclusions sobre l'evolució que ha sofert el paisatge del Port a causa de l'arribada i el desenvolupament turístic, prestant especial atenció a la proliferació d'elements urbans en el territori. Aquestes conclusions haurien d'estar connectades al present, a les problemàtiques que aquesta evolució té avui en dia sobre el port. És per això que també haurien de plantejar una proposta d'intervenció per fer minvar els efectes negatius d'aquesta evolució. El taller, com he descrit, està dissenyat per desenvolupar-se de manera grupal (en grups de quatre o cinc alumnes), mantenint els grups de treball del taller anterior, però mesclant-se durant la segona sessió.

A la quarta fase, la de proposició, hauríem de fomentar el diàleg i el debat entre els diversos grups a través de tot allò treballat fins a les fases anteriors (observació, investigació i classificació). En aquesta fase els professors haurien de ser els responsables de garantir una discussió argumentada i respectuosa entre els alumnes. Així doncs, el professorat s'hauria de limitar a realitzar la tasca de mediador i moderador. Per aquesta quarta fase propòs el taller 8 ("Debatem: a quins acord d'actuació arribam?"), que té per objectiu aprendre a trobar solucions per als problemes que trobam a l'entorn actual. Està dissenyat per desenvolupar-se a l'aula en 2 sessions. La primera consistiria en que els grups de treball exposessin breument les conclusions a les que han arribat durant el taller anterior i la proposta d'actuació que se'ls ha ocorregut per tractar de fer minvar o conscienciar de les problemàtiques actuals. La segona sessió consistiria en organitzar un debat general on els diferents grups dialoguessin, debatessin i arribessin a un acord sobre la proposta d'actuació real que durien a terme en la següent fase. Cada un dels grups hauria de tenir la figura

d'un portaveu i un secretari. El moderador seria el docent. El taller, com he esmentat, està pensat per desenvolupar-se de manera general, intervenint i col·laborant entre els diversos grups formats en els tallers anteriors.

Com he explicat en el cas anterior, la cinquena fase no té cap taller específic perquè depenent de les propostes es realitzaria una acció o una altra. Tanmateix, aquestes accions haurien de ser adequades a les possibilitats reals de temps (les hores de l'assignatura o possibles hores que es poguessin afegir), d'espai (si es poden realitzar digitalment o si s'han de fer de manera presencial i s'ha de demanar autorització a l'Ajuntament corresponent) i d'objectius (que aquests es corresponguin a elements que es puguin desenvolupar a través dels mitjans que disposam). Algunes actuacions que podrien realitzar-se serien: elaborar una campanya de promoció del calçat fabricat a les Illes Balears (a través d'audiovisuals o la creació d'una pàgina web); intervenir en un ple municipal proposant actuacions concretes per donar un nou ús a les antigues fàbriques o en una comissió d'indústria proposant actuacions per incentivar el sector; o organitzar una visita guiada a membres de la comunitat per les fàbriques i els espais que han investigat explicant les característiques d'aquests, les problemàtiques i les possibles solucions que han acordat.

## 5. Conclusions

Com he argumentat a la introducció, la principal motivació d'aquest treball ha estat combatre el desinterès generalitzar per la història, tant per part dels alumnes de secundària com per bona part de la societat adulta. És evident que la gent cada vegada s'informa menys a través dels formats tradicionals d'informació (la premsa escrita, els llibres, etc.) on el text era allò predominant. Actualment utilitzam sobretot canals on la imatge, i més concretament la imatge que capta l'instant present, és la protagonista.

Però aquest presentisme del món actual, aquest canvi constant, "impedeix la sedimentació dels fets, de les impressions i de les idees, i anul·la la nostra capacitat d'una resposta que vagi més enllà del llenguatge emocional de les emoticones o de les reaccions immediates" (Guardiola 2018). Són ja molts els antropòlegs i sociòlegs que com Ingrid Guardiola ja han avisat dels riscos d'aquesta exaltació del *timeline*. Aquesta situació a l'àmbit educatiu, sobretot a l'educació secundària, origina que els adolescents tenguin moltes més dificultats per formar-se una visió del món ample en el sentit cronològic i espacial. Com he defensat a la introducció, cal apropar-se als nous mitjans i les noves formes que tenen els alumnes d'informar-se i comunicar-se, però sense perdre de vista que allò fonamental és que desenvolupin el pensament crític, i això no és possible si no es tenen una sèrie de coneixements bàsics.

És per això que he presentat al llarg del treball una via que combina molts d'elements de l'educació tradicional (la lectura, l'anàlisi de textos), però que també introdueix alguns dels canals fonamentals dels nostres adolescents (la imatge) i la seva realitat quotidiana (allò que es troben quan caminen per les seves ciutats o pobles, quan viatgen a l'exterior o quan obren les seves xarxes socials). L'objectiu central és donar-los eines per interpretar no només la realitat física, sinó també la realitat cultural (cada vegada més lligada a les pantalles), és a dir, com interpreten socialment el món material. I evidentment, involucrar-los en la gestió del seu entorn, a través de la de la intervenció directa sobre el seu territori.

És això el que he defensat a través de la proposta paisatgística. Com ja he explicat, els paisatges s'han convertit en un element cabdal de la nostra cultura, amb un recorregut i una transcendència que va molt més enllà de la nostra consciència. Ser capaços d'interpretar el paisatge implica defugir del típic "quin lloc més bonic" i

poder ser conscients de per què aquell espai és així en l'actualitat i quins usos i implicacions comporta. És en definitiva també, ser conscients de com modifiquem el territori i conèixer les conseqüències mediambientals d'aquesta pràctica.

La metodologia que he proposat, basada sempre en altres projectes i propostes anteriors i fonamentada teòricament a través d'investigadors de diverses disciplines (geògrafs, antropòlegs, arquitectes, biòlegs, educadors, etc.), és només una proposta oberta a futures rectificacions i adaptacions als escenaris concrets. En tot cas, he tractat que aquesta tingués una estructura sòlida basada en teories pedagògiques com els projectes, el treball en equip, l'aprenentatge basat en problemes/preguntes o les sortides didàctiques. En aquest sentit, també propòs una apertura dels centres: sortir cap a fora per conèixer la realitat de primera mà, com han proposat diverses teories pedagògiques al llarg de la història. Les aules són importants, però necessiten estar connectades al món i entendre que a les ciutats, als pobles, als camps, als boscos, als museus, als centres cívics o a les biblioteques es pot aprendre molt.

Així que he apostat per desenvolupar una sèrie de tallers que a mesura que avancen van agafant complexitat i on progressivament els alumnes van agafant el protagonisme, però sempre amb la figura del docent com a mediador i/o guia. A més, tots els tallers es relacionen amb l'objectiu central. És a dir, que utilitzen la realitat física i s'entremesclen amb la interpretació cultural dels paisatges. Aquesta metodologia també aposta per transferir eines del camp científic al camp educatiu. Els alumnes cal que generin el seu pensament a través de l'experimentació, la investigació directa i l'extracció de conclusions pròpies. També perquè entenguin com s'ha format la interpretació actual. Així doncs, incita als alumnes a fer-se preguntes i no pretén donar respostes tancades.

He triat els casos pràctics de la indústria a través del calçat i del turisme a través de la urbanització del territori perquè em semblen dos eixos bàsics de la història contemporània de les Balears, ja que són aspectes que abasten el conjunt, o si més no, bona part de les diferents illes. Tanmateix, seria possible treballar l'agricultura o el camp mallorquí a través de la terciarització de l'economia o el transport a través de la proliferació dels transports individuals. Al final, totes aquestes qüestions estan relacionades i formen part d'un tot amb diferents cantons. De la mateixa manera, les fases que he proposat (observació, investigació, classificació, proposició i actuació)

no són estanques, sinó que es connecten unes amb les altres i fomenten aquesta visió i treball de mirada ampla. Allò que sí que és fonamental però, és traslladar aquest treball al carrer, amb una aplicació pràctica acotada i realista.

La tasca més complicada ha estat proposar un mètode d'avaluació, ja que aquesta metodologia ens planteja tot un seguit de nous reptes perquè allò que hem de mirar es desmarca dels mètodes educatius tradicionals de l'examen escrit individual. Igualment, he demostrat que tenim al nostre abast un seguit d'instruments que ens permeten avaluar tot una sèrie de qüestions com la capacitat d'observació i utilització de les eines i recursos, la implicació, la participació i la cooperació en el procés i en l'execució i l'habilitat de dialogar, argumentar i arribar a acords.

En definitiva, en el següent treball es recull una nova proposta metodològica que neix dels meus interessos particulars i de les meves observacions tant al meu entorn com a les aules. Aquesta proposta és aplicable a diversos blocs de l'assignatura d'Història de 4rt d'ESO (els referents a la història contemporània de les Illes Balears), però pot ser ampliable a altres blocs, cursos i matèries amb les quals es podrien teixir interessants projectes multidisciplinars que incorporessin medi ambient, gestió dels recursos, planificació territorial, tecnologies, etc. En tot cas, tracta d'aprofitar els recursos existents (un entorn que cal protegir, valorar i planificar comunitàriament) per apropar la disciplina a uns alumnes que viuen en una època molt diferent a la que es varen formar les generacions passades. Una època de constant canvi on necessiten, més que mai, tenir una espècie d'àncora que els permeti esdevenir persones crítiques, actives i compromeses amb el medi i la comunitat.

## Bibliografia

- Barceló, Bartomeu. (1969). "Islas Baleares". A Terán, Manuel *et al.* (dir.). *Geografía regional de España*. Barcelona: Ariel.
- Batllori, Roser i Serra, Joan. (2011). El projecte educatiu Ciutat, Territori i Paisatge. Dins Nogué, Joan i altres (ed.). *Paisatge i Educació*, 133-152. Olot
- Bertrand, Georges. (2010). Itinerario en torno al paisaje: una epistemología de terreno para tiempos de crisis. *Ería*, 81, 5-38.
- Bisbal, Ignacio. (2016). El estudio del paisaje por medio de la fotografía (Tesi doctoral). Madrid: Universidad Politécnica de Madrid.
- Butlletí Oficial de les Illes Balears. (16 de maig de 2015). Decret 34/2015, Currículum de l'Educació Secundària Obligatòria de les Illes Balears. Geografia i Història. Consultat a <http://www.caib.es/sites/curriculums/ca/eso>.
- Bovet, Maria del Tura i altres. (2004). "El paisaje como recurso educativo en el marco de la educación para la participación". *Didáctica geogràfica*, 6, 33-48.
- Casasnovas, Miquel Àngel. (2005). *L'economia balear (1898-1929)*. Palma: Documenta Balear.
- Castiglioni, Benedetta. (2009). *Landscape for children*. Estrasburg: Consell Europeu.
- Cela, Camilo. (1979). *Capitalismo y campesinado en la isla de Mallorca*. Madrid: Siglo XXI.
- Corner, James. (1999). *Recovering Landscape. Essays in Contemporary Landscape Theory*. Nova York: Architectural Press.
- Croce, Benedetto. (2005 [1942]). *La historia como hazaña de la libertad*. Mèxic: Fondo de Cultura Económica.
- Debord, Guy. (1967 [2000]). *La sociedad del espectáculo*. Valencia: Editorial Pre-Textos.
- De Nardi, Alessia. (2011). El paisatge com a instrument de mediació cultural a l'escola. Dins Nogué, Joan i altres (ed.). *Paisatge i Educació*, 168-185. Olot
- Del Pozo, Joan Manel. (2011). Introducció. Paisatge, ciutadania i educació. Dins Nogué, Joan i altres (ed.). *Paisatge i Educació*, 18-45. Olot
- Déjeant-Pons, Maguelonne. (2011). L'educació en el Conveni europeu del paisatge. Dins Nogué, Joan i altres (ed.). *Paisatge i Educació*, 46-68. Olot
- Feehan, John. (1983). *Laois, An environmental History*. Michigan: Ballykilcavan Press.
- Ginard, David. (1999). *L'economia balear (1929-1959)*. Palma: Documenta Balear.
- Gössling, Stefan i Hall, Michael (2006). "Uncertainties in Predicting Tourist Flows Under Scenarios of Climate Change". *Climatic Change*, 79(3): 163-173.

Guardiola, Ingrid. (2018). *L'ull i la navalla. Un assaig sobre el món com a interfície*. Barcelona: Arcàdia.

Kosselleck, Reinhart. (2001). *Los estratos del tiempo*. Barcelona: Paidós.

Jackson, John. (2010). *Descubriendo el paisaje autóctono*. Madrid: Biblioteca Nueva.

Llabrés, Antònia. (1997). *El paisatge a les Balears*. Palma: Conselleria de Medi Ambient, Ordenació del Territori i Litoral.

López, Francisco Segura, Antonio. (2013). "Los itinerarios didácticos: un recurso interdisciplinar y vertebrador del curriculum", *Espiral. Cuadernos del profesorado*, 6, 15-31.

Institut d'Estudis Catalans. (2007). Diccionari de la llengua catalana. Consultat a <https://dlc.iec.cat>.

Manera, Carles. (2001). *Història del creixement econòmic de Mallorca*. Palma: Lleonard Muntaner.

Morey, Miquel i altres. (1987). "El paisatge". A DDAA. *Llibre blanc del turisme a les Balears*. Palma: Conselleria de Turisme i Universitat de les Illes Balears.

Nogué, Joan. (2008). "Introducción. La valoración cultural del paisaje en la contemporaneidad". A Nogué, Joan (ed.). *El paisaje en la cultura contemporánea*. Madrid: Biblioteca Nueva.

Quintana, Albert. (1979). *El sistema urbano de Mallorca*. Palma: Editorial Moll.

Real Academia Española de la Lengua. (2015). *Diccionario de la lengua española* (23 ed.). Consultat a <https://dle.rae.es>.

Roger, Alain. (2008). "Vida y muerte de los paisajes. Valores estéticos, valores ecológicos". A Nogué, Joan (ed.). *El paisaje en la cultura contemporánea*. Madrid: Biblioteca Nueva.

Rosselló, Maria. (1964). "El regadío en la isla de Mallorca". A DDAA. *Aportación española al XX Congreso Geográfico Internacional*. Madrid: Consejo Superior de Investigaciones Científicas.

Rullan Salamanca, Onofre. (1997). "De la cova de Canet al Tercer Boom turístic. Una primera aproximació a la geografia històrica de Mallorca". A Tomàs, Bartomeu (coord.). *El medi ambient a les Illes Balears. Qui és qui?*. Palma: Sa Nostra.

- (2002). *La construcció territorial de Mallorca*. Palma: Editorial Moll.

Oxford (2010). *Oxford English Dictionary*. Consultat a <https://www.oxfordlearnersdictionaries.com>.

Pedroli, Bas. (2011). El paisatge a l'ensenyament superior a Europa: aprenent del paisatge. Dins Nogué, Joan i altres (ed.). *Paisatge i Educació*, 89-101. Olot



Comissió Europea. (2006). *Guía europea de observación del patrimonio rural*. Madrid: Ministerio de Medio Ambiente.

Wilson, M. (2007). "Mapping New Brunswick: The impact of heritage on the design and production of a pedagogical wall map". *Geomatica*, 61, 109-116.

## **Annexos**

### **Annex A. Tallers per treballar la indústria a través de les fàbriques de calçat**

#### **Taller 1. Què són els paisatges industrials?**

**Fase:** observació

**Procés:** percepció

**Objectiu:** descobrir els paisatges industrials globals

**Lloc:** aula

**Tipus:** individual

#### **Activitats i temporalització (en una sessió de 55'):**

Activitat (30'):

- Observa les següents imatges i selecciona aquelles on hi apareguin elements industrials (fàbriques, xemeneies, fum, obrers, etc.).
- Compara les fotografies 8, 20, 23 i 31 i identifica un element comú que hi apareix.
- Compara les fotografies 11 i 18 i troba dos elements comuns que hi apareixen.
- D'aquells paisatges amb elements industrials, identifica aquells que estiguin dins les ciutats.
- De les fàbriques que apareixen a les imatges, n'hi ha dues que en l'actualitat tenen un o han de tenir un ús diferent. Identifica-les i explica que eren en el passat i que són en el present o que es pretén que siguin.

Explicació (20'): explicació general sobre els elements industrials que podem trobar als paisatges i sobre la transformació dels paisatges urbans en relació a la indústria amb recursos gràfics i audiovisuals.

**Materials:** imatges impreses

Llegenda de les imatges:

1. Noves energies, Eduardo Blanco.
2. Embarcació a Venècia (Itàlia), Getty Images.
3. Pic Casamanya (Andorra), fotografia pròpia.
4. Estanys de Pessons (Andorra), fotografia pròpia.
5. Portals Nous, First Mallorca.
6. Vorera d'un riu, sense autoria.
7. Treballador, Sebastião Salgado.
8. La Felguera (Langreo, Astúries), sense autoria.
9. Magaluf, Alberto Vera.
10. Magaluf, Rafael Ortega Díaz.
11. Nins treballadors, Lewis Hine.
12. Ruhmuseum (Essen, Alemanya), Helen Simonsson.
13. Naus de la Basconia (Bilbao, País Basc), *El Correo*.
14. Parc Güell (Barcelona, Catalunya), Inés Balcells.
15. Mecànic treballant, Lewis Hine.
16. El Tetons i el riu Snake (Wyoming, Estats Units), Ansel Adams.
17. Machu Picchu (Perú), sense autoria.
18. Nina treballadora, Lewis Hine.
19. Indicador, sense autoria.
20. La Azucarera "Santa Elvira" (Lleó, Castella i Lleó), Paz Benito.
21. Camperols a Mèxic, Sebastião Salgado.
22. La Torre Eiffel (París), sense autoria.
23. Somiatruites (Igualada, Catalunya), fotografia pròpia.
24. L'illa de Boracay (Filipines), Agència EFE.
25. La Torre de Pisa (Pisa, Itàlia), sense autoria.
26. Lloc desconegut, David Rabbit Wallace.
27. Zorrozaurre (Bilbao, País Basc), *El Correo*.
28. Alps francesos, Vincent Favre.
29. Miners, Sebastião Salgado.
30. Arc de Triomf (Barcelona, Catalunya), Julio Carbó.
31. Can Ribes (Palma), sense autoria.

32. Can Ribes (Palma), *Última Hora*.
33. Camperols, Sebastião Salgado.
34. Sa Fàbrica Nova (Sóller), sense autoria.
35. Badia de Pollença, Gaspar Terrassa.
36. Nova York (Estats Units), sense autoria.
37. Aeroport de Màlaga, Ñito Salas.
38. Navarra, Daniel Andión.
39. Recolectors de cafè, Sebastião Salgado.
40. Cala Sant Vicens, sense autoria.
41. Cala Major, sense autoria.
42. Colònia Sedó (Catalunya), sense autoria.

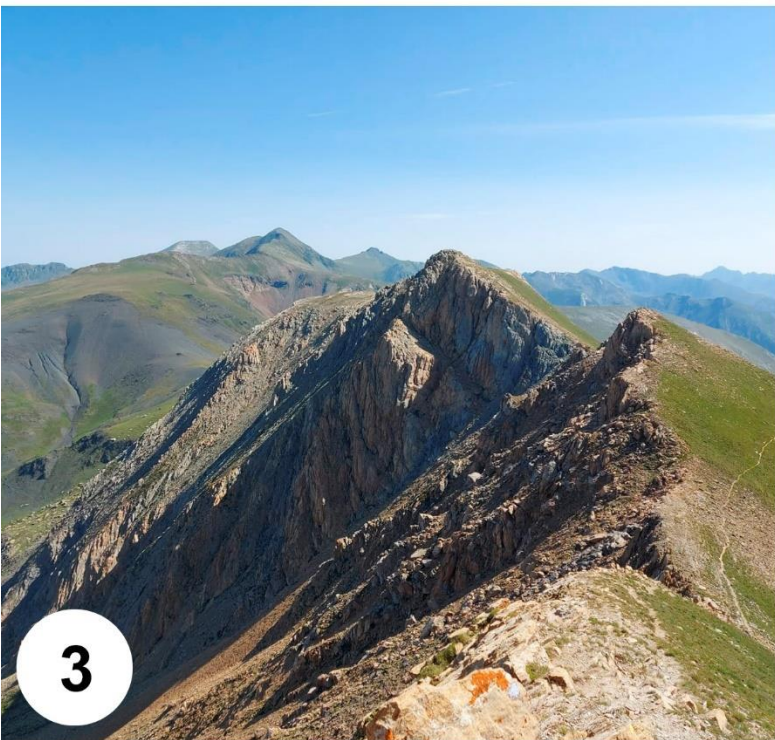




1



2



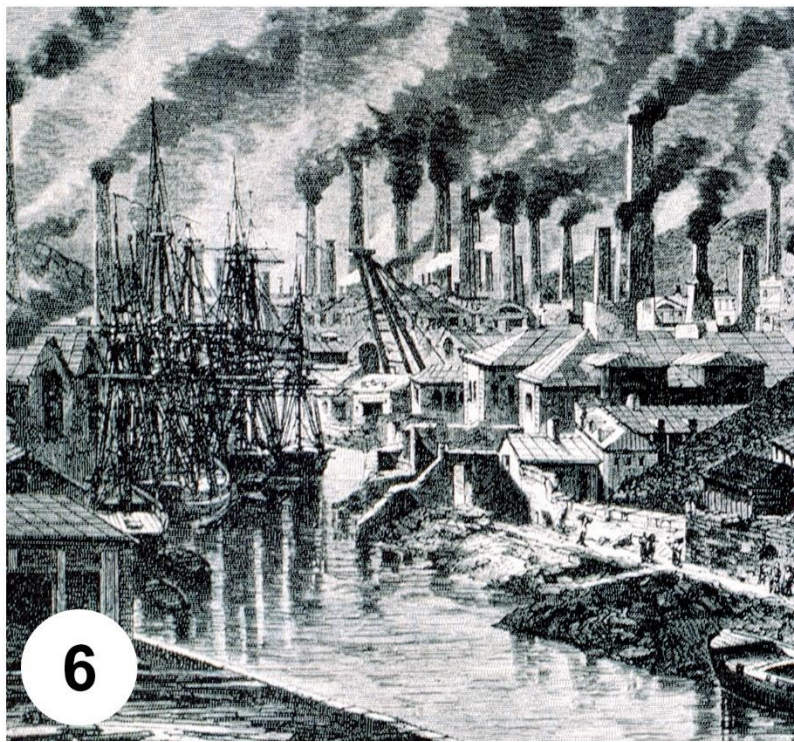
3



4

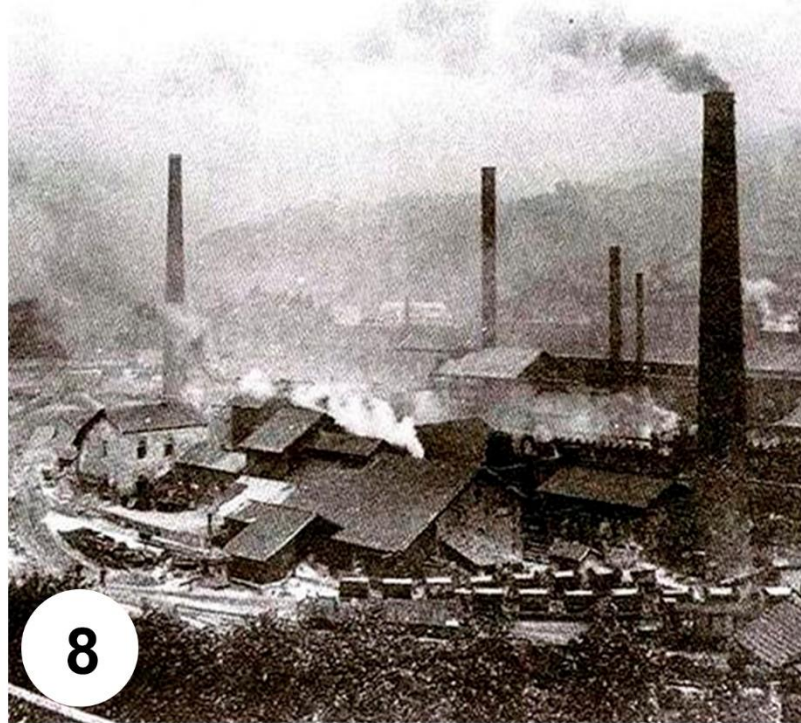


5



6





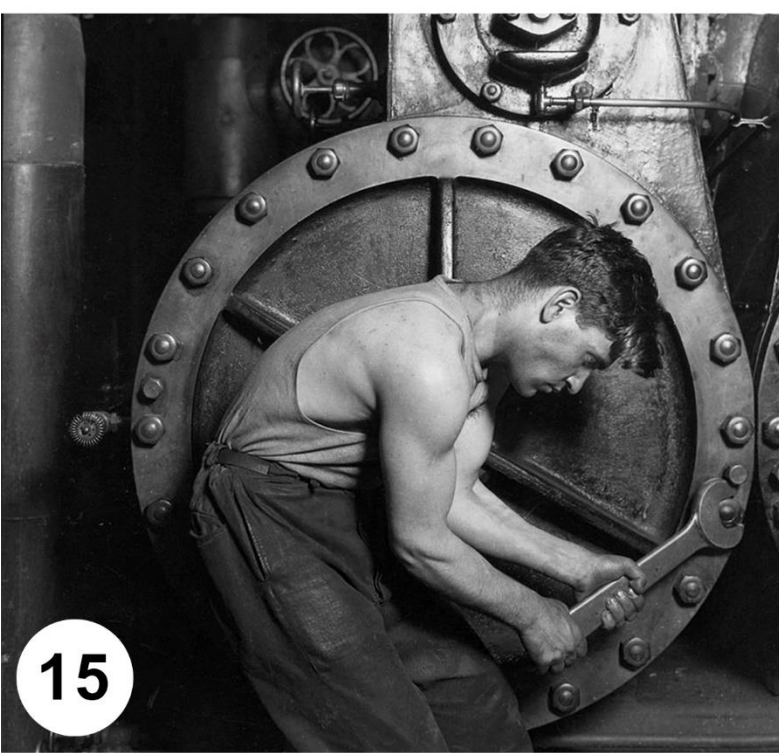




13



14



15



16



17



18





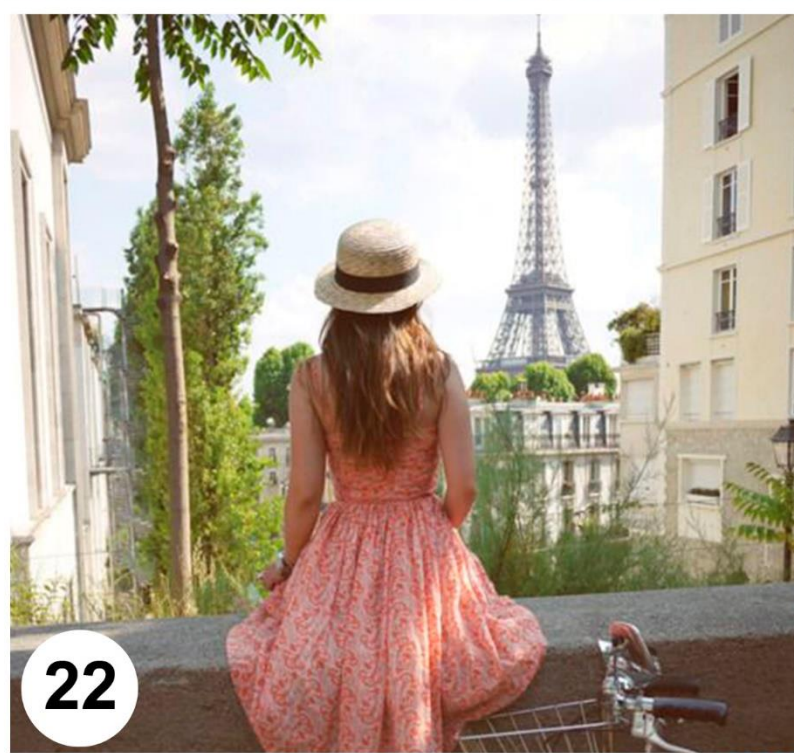
19



20



21



22

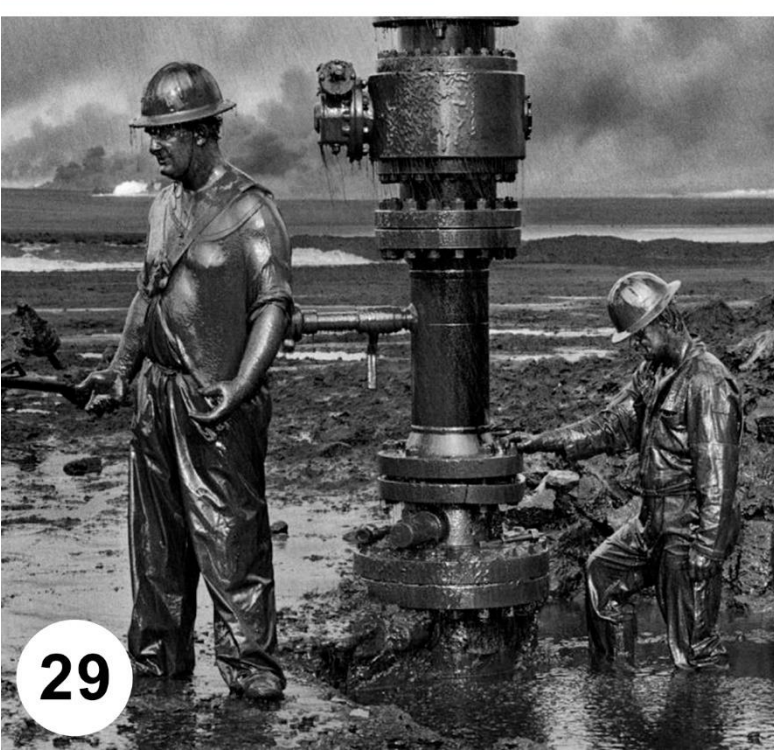
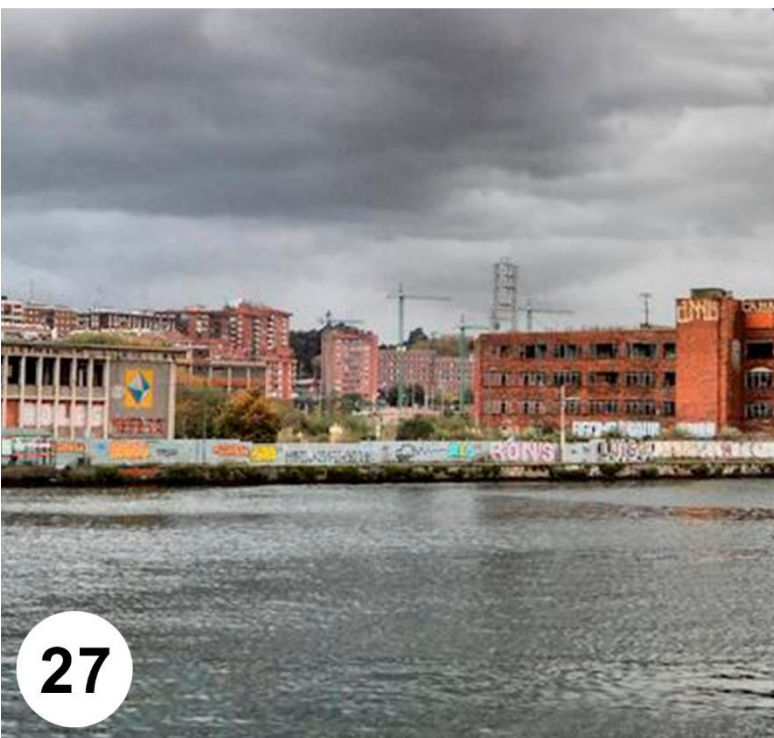


23

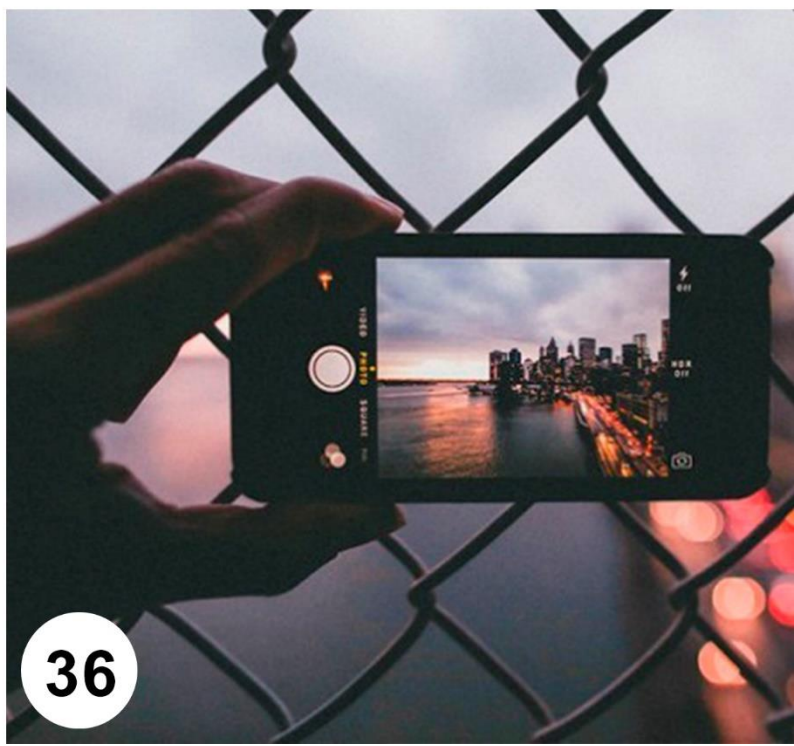
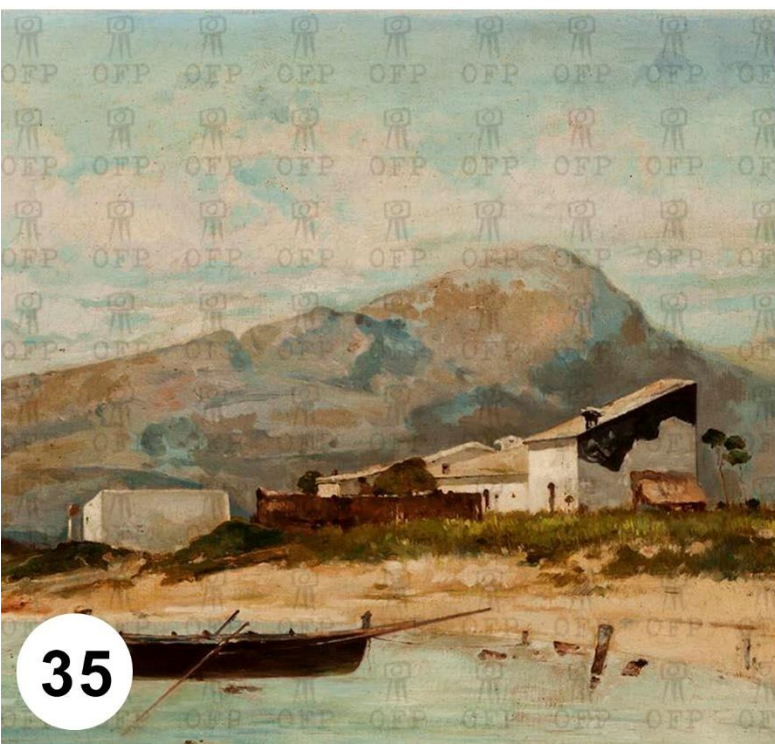
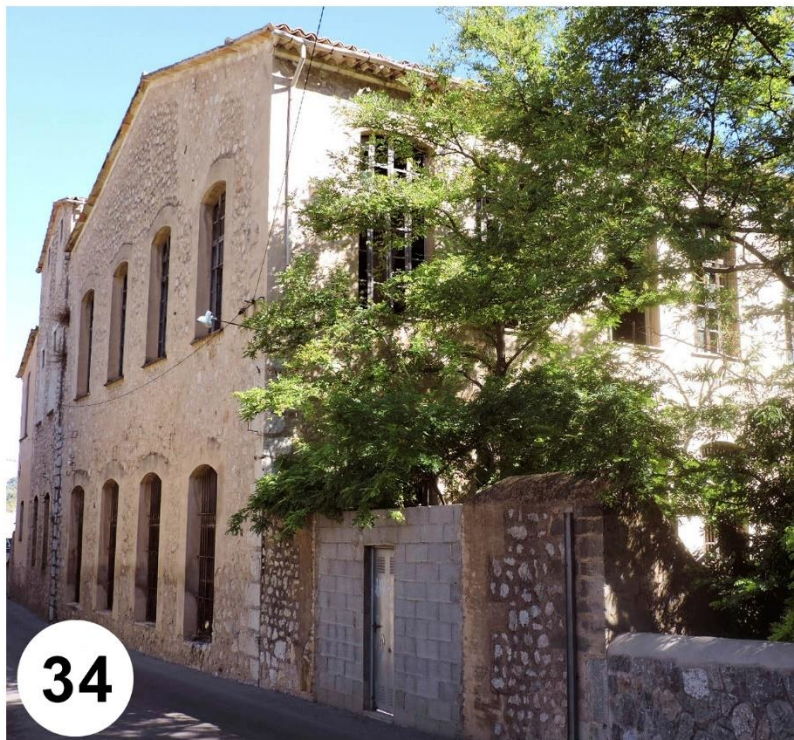


24

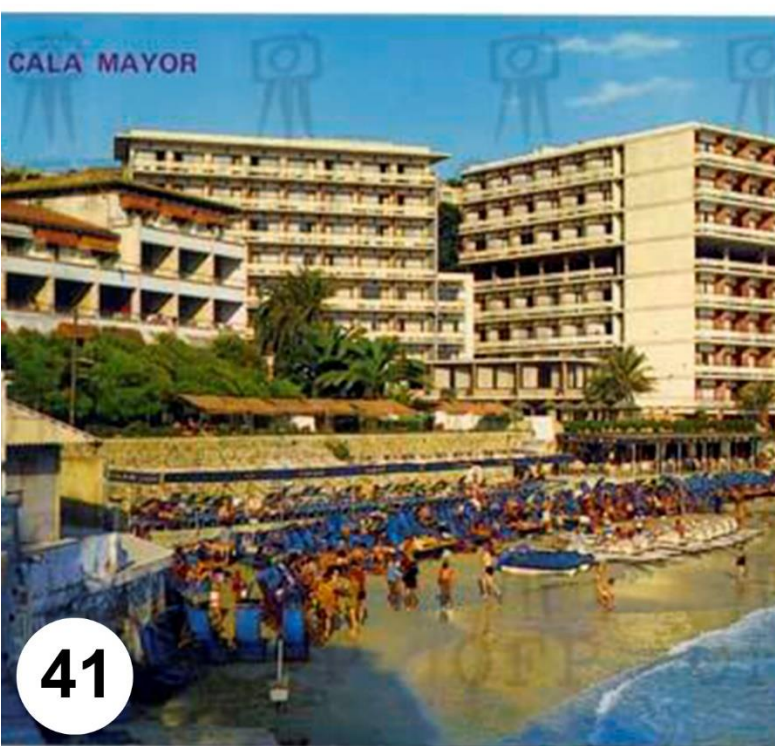
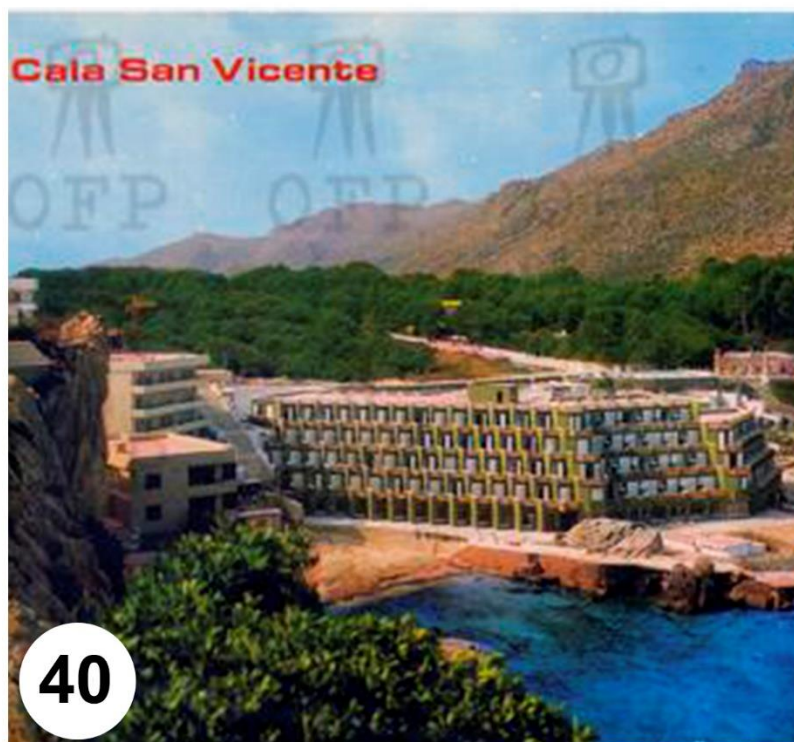
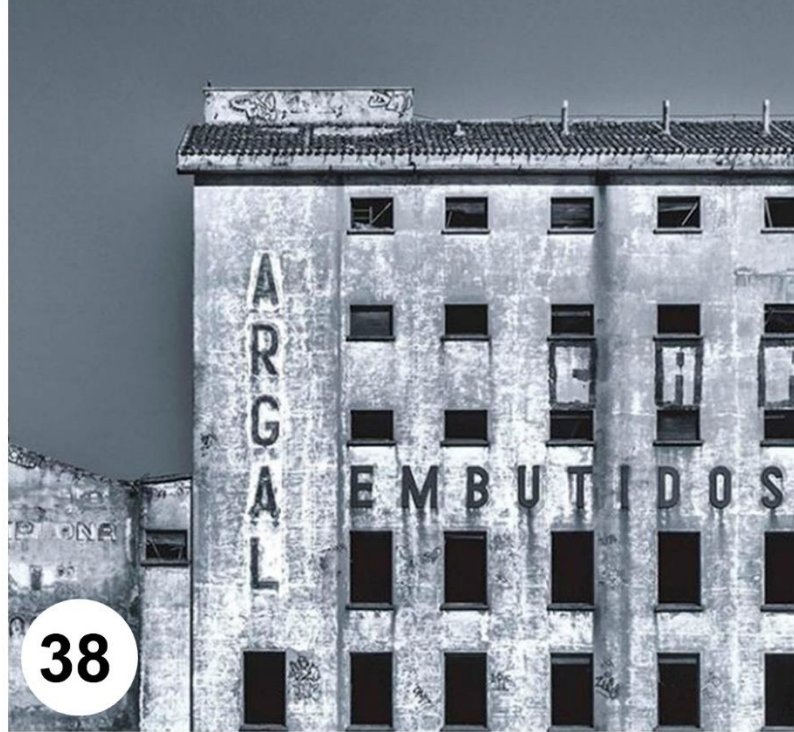














## Taller 2. D'on venen les nostres sabates?

**Fase:** observació

**Procés:** percepció

**Objectiu:** descobrir els paisatges industrials globals

**Lloc:** aula

**Tipus:** individual

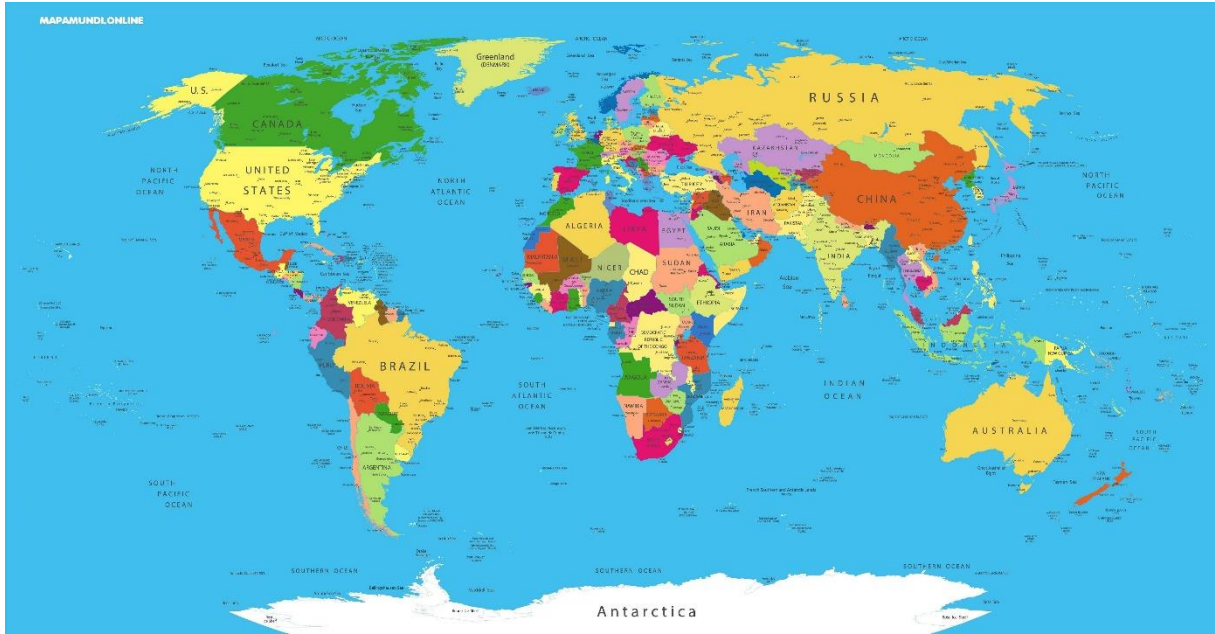
### **Activitats i temporalització (en una sessió de 55'):**

Activitat (35'):

- Descalceu-vos les sabates, apunteu a un *post-it* groc on estan fabricades i a continuació aferrau-lo sobre aquest mapa del món.
- Seguidament cercau la marca de les sabates, apunteu a un *post-it* rosa a quin país tenen la seu aquestes marques i a continuació aferrau-lo sobre aquest mapa del món situat a la pissarra.
- Per últim, responeu en grup a les següents preguntes: coincideix el lloc de fabricació i la seu comercial de la marca?; penseu que les sabates que portàvem antigament es fabricaven en aquests llocs?; on penseu que es fabricaven?; coneixeu algun lloc proper on fabriquessin sabates?

Explicació (15'): explicació general sobre els processos de deslocalització i com això ha afectat als paisatges balears: tancament de fàbriques, reconversió d'aquestes en edificis d'altres usos, etc.

**Materials:** mapa del món de gran format en paper o projectat amb un projectador sobre la pissarra o paret i *post-it* de dos colors diferents.



## **Taller 3. Recorrem el nostre entorn: Inca, la ciutat del calçat**

**Fase:** observació

**Procés:** percepció

**Objectiu:** explorar els paisatges industrials pròxims

**Lloc:** Inca i Museu del Calçat i de la Indústria

**Tipus:** individual i grupal (tot el grup)

### **Activitats i temporalització (en una sortida de 4 hores -240'-):**

Recorregut i activitats per la ciutat (120'): visita al monument als sabaters i al d'Antoni Fluxà (precursor del sector a la ciutat), l'antiga fàbrica George's (tancada el 2017), la fàbrica Lottusse (en actiu), l'antiga fàbrica Ramis (convertida en un espai de coworking i altres serveis), l'antiga fàbrica Melis (convertida en un gimnàs i en un despatx d'arquitectura) i la fàbrica TLB (en funcionament, però reconvertida en una altra firma els darrers anys).

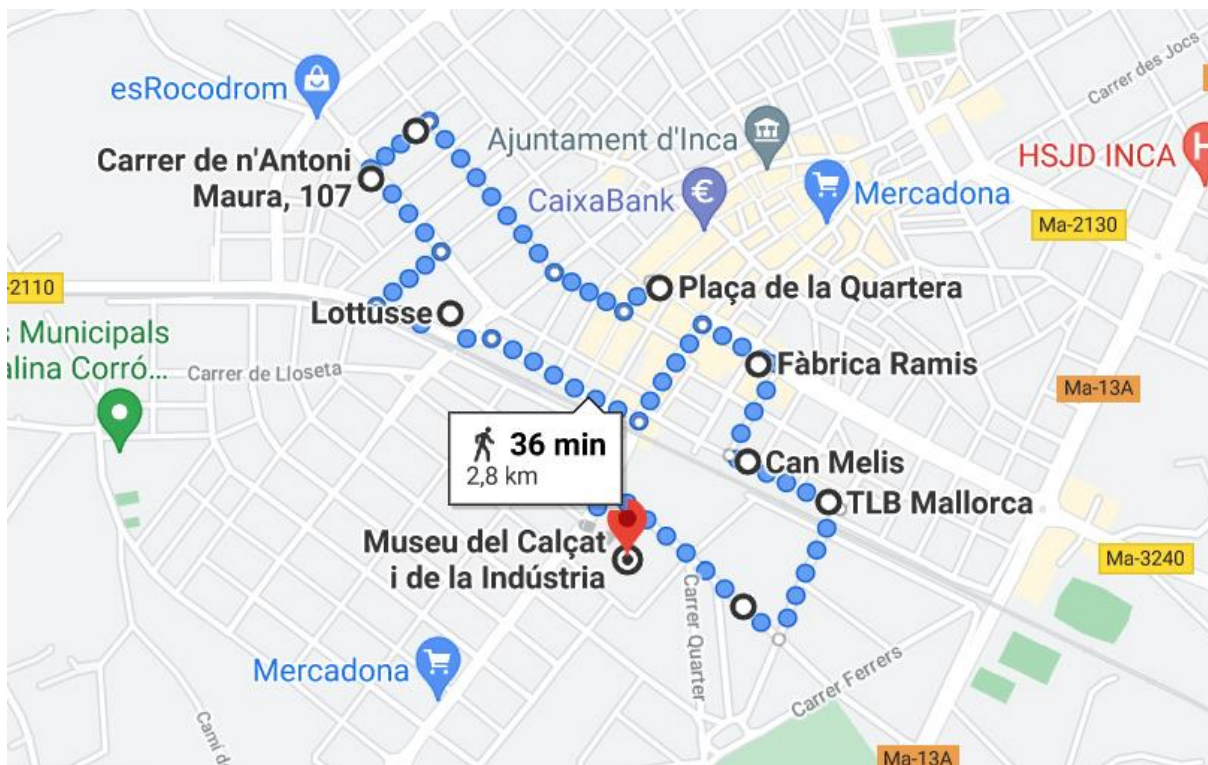
- Fotografia al menys una xemeneia què trobis durant el recorregut.
- Apunta quin és l'ús actual de les antigues fàbriques que hem visitat.
- Identifica quins són els edificis confrontats a les fàbriques que hem visitat en el cas que n'hi hagi (blocs de pisos, vies del tren, oficines, descampat, etc.).

Descans (30'): temps per descansar i berenar al Quarter General Luque.

Visita al Museu del Calçat i de la Indústria i realització del taller Enrola't a una fàbrica de calçat (90'):

A casa:

- Inventa't un relat d'un màxim de 10 línies sobre un dels personatges on es descrigui que veia o que feia des de la sortida de la fàbrica fins a la seva casa, prestant especial atenció als sons, als olors, als edificis, etc.



**Materials:** els textos de la representació teatral i càmera de fotos o telèfon mòbil amb càmera

1r ACTE (a la zona de fabricació artesanal).

- NARRADOR/A 1: Abans d'existir les fàbriques, les sabates es fabricaven de manera manual a petits tallers que tenien muntades les famílies a casa seva. Tots els membres de la família participaven d'aquest procés. També hi havia joves aprenents que treballaven pels mestres sabaters i que moltes vegades vivien a les seves cases, com un membre més de la família.
- SABATER (Antoni) (assegut a una cadira): Toc, toc, toc! (cops de martell...). Andreu, ja tenc quasi acabades aquestes sabates. Demà passat l'amo En Toni vendrà a emprovar-se-les. Com dus es talls de pell de ses de l'amo En Joan? Sa meva dona les cosirà avui i jo demà me posaré amb sa sola...
- APRESENT (Andreu) (dret amb un grapat de talls de pell a la mà): Amo En Toni, ja els tenc quasi llestos! Però aquesta pell de porc té moltes vetes, hi he hagut de fer peripècies per quadrar tots es talls i dissimular ses vetes...
- SABATERA (Joana) (asseguda a una cadira amb el "corte acabat"): Jo ja he acabat amb aquests. Els hi he fet un parell de trepats, a ses des mestre Serra, he pensat que un home de sa seva classe ha de dur unes sabates ben elegants... I he enviat

en Toniet i na Margalideta a comprar tatxes i fil a sa ferreteria, que ja no en teníem. Havíem de mester res més?

- SABATER (Antoni): No, dona, així va bé! Crec que li agradaran molt aquestes sabates en es mestre Serra. Jo per avui me retir. Vaig a fer una copa de cassalla a sa taverna, vendré després, a s'hora de sopar.

2n ACTE (a la zona de disseny).

- NARRADOR/A 2: Després de segles en què la unitat de producció eren petits tallers situats moltes vegades a les mateixes cases dels sabaters, començaren a aparèixer tallers més grans amb diversos sabaters que amb el pas del temps es convertiren en fàbriques. El Raiguer n'estava ple! A Inca cada dematí se sentia el renou de les sirenes i les conversacions de la gent de camí a les fàbriques... A una d'aquestes, hi treballava en Martí de dissenyador. Cada dia hi arribava a les set i mitja. Aquell divendres tenia reunió a primera hora amb el propietari, n'Esteve.
- DISSENYADOR (Martí): Bon dia, Esteve! Què trobau d'aquests dissenys?
- PROPIETARI (Esteve): M'agraden molt! Veig que te vares inspirar en ses sabates italianes que vàrem dur de sa darrera fira a Düsseldorf.
- DISSENYADOR (Martí): Sí, clar! (agafa la forma de fusta i la mostra a n'Esteve i en Joan). En Colom en va treure la forma ahir. No es pot negar que és un autèntic artista, eh! Té unes mans amb sa fusta... Si en lloc d'haver nascut a Inca ho hagués fet a Itàlia en una família d'aristòcrates, seria un Miquel Àngel... En Joan ahir va treure es patrons des disseny i avui ja podem fer la prova de com queda.
- PATRONISTA (Joan): Sí, vaig fer un 41, com sempre. És un model complex, aquest. Dura feina de fer...
- PROPIETARI (Esteve): Perfecte! Després en Pere se les emprovarà. Heu avisat n'Armando perquè els talli? Pensau que avui també hem de treure sa comanda aquella per a ses tendes de Bilbao!
- PATRONISTA (Joan): Sí, està avisat!
- NARRADOR/A 2: Després d'una estona, en Joan surt de l'oficina i va a veure n'Armando.
- PATRONISTA (Joan): Armando, com ho dus?
- TALLADOR (Armando): *¡Muy bien, señor Juan! Con los modelos que tienen que quedar acabados hoy. Con esta piel de cabra da gusto trabajar, ¡qué suerte!*
- NARRADOR/A 2: En Joan entrega els patrons a n'Armando.
- PATRONISTA (Joan): Idò si pots posar-te amb aquests...



- TALLADOR (Armando): *¡Claro que sí! Luego se los paso a Paquita para que los cosa.*

3r ACTE (a la zona de l'"aparats").

- NARRADOR/A 3: A les fàbriques era habitual que les parts de la fabricació estiguessin separades per sexes. Del disseny, el patronatge i el tall s'encarregaven els homes, i de l'enfranquiment o "aparats" i l'envasat, les dones. Mentrestant, n'Armando parteix de la seva taula i va cap a la secció d'"aparats" amb la pell tallada.
- TALLADOR (Armando): *¡Chicas!, ¿cómo lleváis?*
- REPUNTADORA 1 (Maria): D'ençà que n'Antònia s'ha casat i mos ha fugit no donam "abasto"... Aquest Franco mos vol a totes a ca nostra, i jo no hi vull estar!
- REPUNTADORA 2 (Carme): Idò a jo ja m'agradaria trobar un home fadrí que fos ben guapo i ric, i que me pogués mantenir... Ja veuràs que quan el trobis aviat canviaràs d'opinió!
- REPUNTADORA 1 (Maria): Te dic que no en vull cap, només són una càrrega! A més, així no he de donar es meu sou a ningú ni me n'he d'anar a ca nostra a fer feina mentre he de cuidar un grapat de nins.
- TALLADOR (Armando): *¡Mujer, no te pongas así, que hoy es viernes y mañana no tenemos que venir! Paquita (mirant-la), te traigo los cortes del nuevo modelo, ¿crees que los podrás coser ahora?*
- REPUNTADORA 3 (Paquita): *¡Claro, Armando!, ya sabes que si no el encargado se pondrá a dar voces, como siempre...*
- NARRADOR/A 3: Les dones han històricament pitjors condicions laborals que els homes a la indústria del calçat. A banda de cobrar menys que els homes, moltes treballaven des de casa seva, sense estar assegurades i cobrant segons la feina. A més, havien de cuidar dels fills i de les tasques de la llar alhora.

4rt ACTE (a la zona del muntatge).

- NARRADOR/A 4: Una vegada que les dones havien preparat el "corte", els homes muntaven la sola de la sabata. Un dels sistemes més emprats a Mallorca era el Goodyear. Es tracta d'un sistema de cosit doble de la sola que feia la sabata més còmoda i resistent. Però requeria d'un gran nombre de passes, unes 200. Per tant, passava per moltes mans i això encaria el preu final. Mentrestant, a la fàbrica na Paquita ja ha acabat el "corte" i li dona al centrador. Aquest es troba dret davant la màquina de centrar amb un altre parell de sabates. Però alguna cosa falla...
- CENTRADOR (Gabriel): *¡No puede ser! ¡Se me acaba de parar la máquina!*

- ENCARREGAT DE SECCIÓ (Ernest): Biel! No pot ser, si la varen arreglar la setmana passada! Què has fet? Avui han de quedar acabades totes aquestes sabates! És que vols haver de venir demà?
- ENCARREGAT GENERAL (Pau): Ernest, tranquil! Ara crid en es mecànic, no crec que sigui gaire cosa! Avui les podrem tenir acabades, que jo tampoc vull haver de venir en dissabte. I si sa màquina s'espenya és perquè en Gabriel no atura en cap moment de fer feina, no perquè no la cuidi...
- ENCARREGAT DE SECCIÓ (Ernest): D'acord, Pau, però és que havia promès a sa meva dona que demà duríem es fills d'excursió!
- NARRADOR/A 4: En Pau se'n va cap a l'oficina i crida a la central de reparació. Li diuen que ara enviaran en Pedro. Normalment, a les empreses grans tenien un mecànic propi, però algunes màquines eren tan complexes que necessitaven que vengués un especialista de la mateixa empresa. Una hora després arriba en Pedro a la fàbrica.
- MECÀNIC (Pedro): *¡Buenos días!, ¿esta máquina otra vez?* (apuntant a la màquina).
- CENTRADOR (Gabriel): *¡Sí! Es que no la paramos en todo el día. Y claro, se acaba sobrecalentando...*
- NARRADOR/A 4: Després d'una estona manipulant la màquina, en Pedro l'acaba arreglant.
- MECÀNIC (Pedro): *Bueno, pues ya está. Se había fundido un fusible. La central os pasará la factura. Cuando veáis que está muy caliente paradla un rato y aprovechad para hacer otra cosa. Pensad que más vale pararla diez minutos que no que se estropee y que tenga que estar dos horas hasta que alguien venga y la arregle.*
- ENCARREGAT GENERAL (Pau): Sort de tu, Pedro! Moltes gràcies! *Gabriel, ¿crees que te podrás poner con este par y después acabar los del otro pedido?* Potser ens haurem de quedar una hora més avui per acabar amb aquest encàrrec..
- CENTRADOR (Gabriel): *¡Claro! Me pongo enseguida.*

5è ACTE (a l'oficina).

- NARRADOR/A 5: Una hora després l'amo En Pau, l'encarregat general, entra a les oficines amb el parell de sabates a la mà. Es dirigeix cap al propietari, n'Esteve, i un oficinista, que com té un 41 i un peu bastant estàndard fa sempre de provador. També hi ha dos representants, el que s'encarrega de vendre les sabates de la fàbrica i un d'extern que ve a vendre soles.

- ENCARREGAT GENERAL (Pau): Bon dia, senyors, ja tenim es prototip des model acabat. Te'l vols emprovar, Pere?
- PROPIETARI (Esteve): Sí. Tomeu, faràs el favor de sortir i després seguim negociant sa comanda de soles? Ja saps que no mostram els models fins que no surten a la venda...
- REPRESENTANT EXTERN (Tomeu): Clar, només faltaria! (i surt de l'oficina).
- OFICINISTA (Pere): Au idò! (agafa les sabates i el passador. Després se les emprova). Què són de còmodes! Com se nota el sistema Goodyear, eh! I el disseny és molt atractiu! (mira cap a n'Antoni). Aquestes es vendran com a "xurros", no ho creus?
- REPRESENTANT INTERN (Antoni): Jo crec que sí. Al País Basc ja tenim una comanda de tres-cents parells i encara no les han ni vistes... La setmana que ve partesc amb es vaixell cap a Barcelona! Estic preparant ses maletes. Avui me n'hauria de dur tots es models que voleu que mostri. Me'n duc aquestes, no?
- PROPIETARI (Esteve): Clar, Antoni! I aquestes altres set, també!
- NARRADOR/A 5: Quan ja han acabat i n'Antoni ha sortit, crida en Tomeu i queden a l'oficina n'Esteve, en Pau i ell.
- PROPIETARI (Esteve): Pau, en Tomeu diu que, si els hi compram tres mil parells de soles de goma, ens fan un descompte des 5 %. Tu com ho veus? Creus que les traurem aquesta temporada de tardor-hivern?
- ENCARREGAT GENERAL (Pau): Jo crec que sí! La darrera vegada varen ser de molt bona qualitat, i tenim espai en es magatzems.
- PROPIETARI (Esteve): Idò Tomeu, tres mil parells!
- REPRESENTANT EXTERN (Tomeu): Perfecte, en dues setmanes els tendreu!

6è ACTE (a l'envasat).

- NARRADOR/A 6: Una vegada que les sabates estan acabades, normalment són revisades mentre s'encapsen per les mateixes dones de la secció. Si alguna té un petit defecte, es torna al procés de fabricació per tractar de corregir-se. I si alguna té alguna taca, es netejava abans de ficar-se a la capsa. Aquesta era una secció de vegades situada a una nau paral·lela a la fàbrica, sempre a prop de la sortida. Després de la reunió, i ja prop de l'hora de partir, en Pau es dirigeix cap a la secció d'envasat. Els divendres normalment fan jornada continuada, no com la resta de setmana. Allà es troba amb na Mercedes i en Guillem.
- ENCARREGAT GENERAL (Pau): *Mercedes, ¿cómo llevas las cajas? ¿Te quedan muchas de este pedido?*

- ENCAPSADORA (Mercedes) (mentre encapsava): *No, Pau. Solo nos quedan unas cincuenta. Guillermo y Martín ya las han cargado casi todas en las furgonetas para llevarlas esta tarde al puerto.*
- TRANSPORTISTA (Guillem) (arriba i agafa un parell de capses més): *L'amo En Pau, com està? Aquesta comanda ja està quasi carregada! Esper que en es bascos els hi agradin ben molt!*
- ENCARREGAT GENERAL (Pau): *Estic molt content! Pensau a apuntar ses hores si quedau una estona més!*

7è ACTE (davant la publicitat i les revistes).

- NARRADOR/A 7: *La setmana següent ja es comença a fabricar en sèrie aquell model de sabates del principi. Però com que som a inicis dels anys setanta, es comença a pensar que són necessàries noves estratègies de màrqueting per començar a vendre les sabates i no limitar-se a anar tenda per tenda per tot Espanya. És per això que el propietari de la fàbrica ha contractat un publicista del País Basc, expert en anuncis de televisió i premsa. Per això es reuneixen el dilluns dematí al despatx ell i el propietari.*
- PUBLICISTA (Aitor): *Señor Esteve, he hecho estos montajes para anunciar la marca y el modelo de zapato que me dijo en las revistas. ¿Qué le parecen? (mentre li mostra els esbossos). Creo que la ironía es cada vez más fundamental en la publicidad actual.*
- PROPIETARI (Esteve): *Hombre, Aitor, me parecen un poco estrambóticos. ¿Crees que con esto venderemos zapatos? Es que no se menciona el producto, ni la fabricación, ni nada. No hay casi texto, ¿la gente entenderá que se trata de zapatos de calidad?*
- PUBLICISTA (Aitor): *¡Claro, señor Esteve! Usted confíe en mí y no se preocupe. Esto es el futuro. Se acabaron los textos en los anuncios, la gente se fija en las imágenes, y si conseguimos que estas le llamen la atención, entonces venderemos los zapatos que queremos. Además, nos estamos adelantando al resto de marcas de Mallorca con esta estrategia y eso nos dará una ventaja en los próximos años. ¡Ya lo verá!*

## **Taller 4. Què són aquestes fàbriques avui en dia? Investigació a través de la visita real o a través de Google Maps**

**Fase:** investigació

**Procés:** percepció i anàlisi

**Objectiu:** cercar i extreure informació sobre els paisatges industrials més pròxims

**Lloc:** casa/carrer

**Tipus:** grupal (en grups de 4 o 5 persones)

### **Activitats i temporalització (dependrà de cada grup):**

Activitat:

- Datau la cronologia de les fàbriques que apareixen a continuació (l'any o dècada que va obrir i que va tancar, si n'és el cas).
- Descriviu l'ús actual dels seus edificis a partir de la visita real o del Google Maps.
- Fixau-vos si algun element (xemeneia, finestres, cartells, etc.) ha estat modificat i apunteu-ho.
- Intentau prendre la fotografia o la captura de pantalla des del mateix plànol que l'original.

**Materials:** imatges dels llocs

Escenaris de les fotografies:

1. Fàbrica Gelabert, Carrer Ferrers, Inca.
2. Fàbrica Flavia, Carrer Barco, Inca.
3. Fàbrica Loryc (Calzados Fluxà), Avinguda General Luque, Inca.
4. Fàbrica Yanko, Carretera MA13A (Binissalem – Inca).
5. Fàbrica Calzados Seguí, Avinguda General Luque, Inca.
6. Fàbrica Melis, Carrer Vicenç Ensenyat, Inca.





1



2



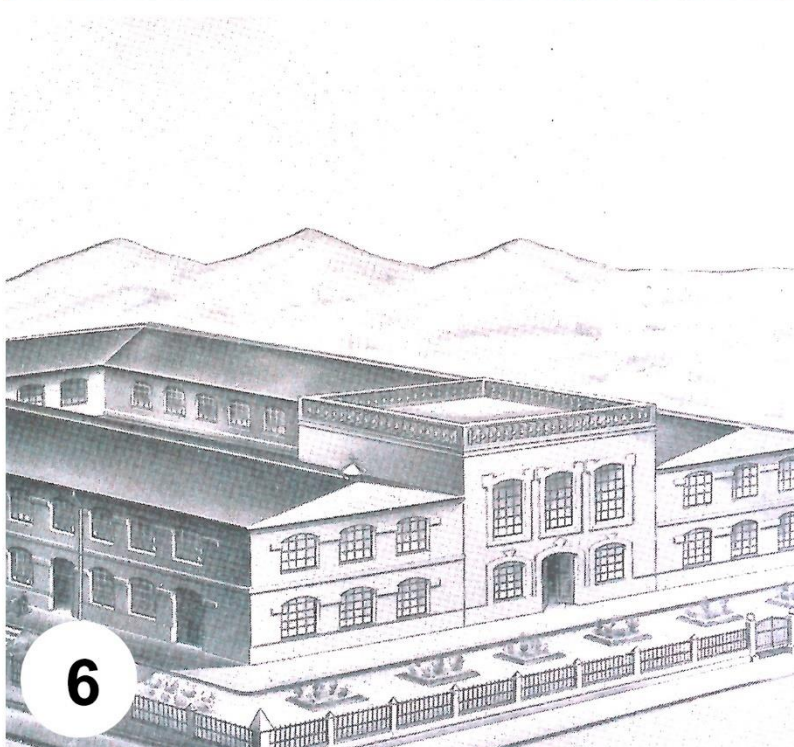
3



4



5



6



## **Taller 5. Com era la ciutat abans? Investigació a través de la memòria oral**

**Fase:** investigació

**Procés:** percepció i anàlisi

**Objectiu:** cercar i extreure informació sobre els paisatges industrials més pròxims

**Lloc:** aula

**Tipus:** grupal (en grups de 4 o 5 persones)

### **Activitats i temporalització (en 4 sessions de 55'):**

Sessió 1 (55'): presentació del taller, definició dels objectius que perseguim en la següent sessió d'entrevistes orals, exposició de les preguntes guia mínimes, creació de noves preguntes, presentació de les persones que vendran el proper dia a l'aula i resolució de dubtes.

Sessió 2 (55'): sessió on convidam a 4 o 5 persones que hagin viscut el procés evolutiu de la ciutat (mínim 3 han d'haver treballat en el sector del calçat i mínim 2 han de ser dones), repartiment entre els grups (una per grup) i realització i enregistraments de les entrevistes.

Sessió 3 i 4 (55'+55'): transcripció de les preguntes i resolució de dubtes

**Materials:** les preguntes per preparar l'entrevista

- Quan i on vàreu néixer?
- Com va esser la vostra infància?
- A què es dedicava la vostra família?
- Algú més de la vostra família es dedicava al món del calçat?
- Quines feines heu fetes?
- Alguna relacionada amb el calçat?

- Com vareu aprendre aquest ofici?
- Quin era l'horari de feina i que fèieu els dies de festa?
- Hi havia molts de joves a la fàbrica?
- Creu que hi ha molta diferència entre els joves que començaven a treballar abans i els que ho fan ara?
- Hi havia diferències en la feina (salari, horaris, etc.) entre els homes i les dones?
- Venien turistes a visitar la fàbrica on treballaves?
- Com es promocionaven els productes d'aquesta fàbrica?
- Saps si la marca anava a fàbriques o si utilitzava imatges de la fàbrica per promocionar la marca?
- Quin tipus de sabates es fabricaven?
- Quin tipus de calçat portava la gent?
- Quants de parells tenien?
- Que va suposar el tancament de les fàbriques per als treballadors i per a la ciutat?
- Quines penseu que són les causes de la crisi del calçat a Mallorca? I quines són les virtuts de les empreses que han continuat?
- Què suposa que a Inca hi hagi un museu dedicat al calçat i a la indústria?
- Com ha canviat en aquests anys Inca i la comarca del Raiguer?
- Com recordes que eren els carrers?
- Quins sons o olors eren els característics?
- Teniu algun record especial d'aquests anys?
- Què és el que més us agradava d'aquests anys?



## **Taller 6. Classificam la informació. Extracció de conclusions i propostes**

**Fase:** classificació

**Procés:** percepció, anàlisi i diagnosi

**Objectiu:** analitzar i sistematitzar informació sobre els paisatges industrials més pròxims

**Lloc:** aula

**Tipus:** grupal (en grups de 4 o 5 persones)

### **Activitats i temporalització (en 3 sessions de 55'):**

Sessió 1 (55'): realització de diversos gràfics (en forma de taula o formatge) per cada grup on es reflecteixi quines d'aquestes 6 fàbriques estan obertes, quin ús tenen actualment (quantes són supermercats, quantes són habitatges, quantes són gimnasos, etc.), la data de tancament i el nombre de treballadors que arribaren a tenir.

Sessió 2 (55'): síntesis de la informació recopilada a les entrevistes i comprovació en unions de 2 grups sobre les diferències i les semblances en els relats de les persones entrevistades (sobre com era la ciutat, sobre les fàbriques que existien, sobre com va afectar la crisi del sector, com els varen afectar aquests tancaments, sobre com s'ha transformat la ciutat en els darrers anys, etc.).

Sessió 3 (55'): síntesis dels materials treballats i els tallers realitzats (visita didàctica, investigació a través de les imatges i de les entrevistes) a través de 3 conclusions sobre l'evolució dels paisatges del lligats a la indústria del calçat a Inca (canvis en la ciutat, tancament de fàbriques, situació de les fàbriques, reutilització dels espais, etc.) lligades a les problemàtiques que ocasionen actualment (espais que queden sense utilitzar, per exemple) i una proposta argumentada per tractar de solventar aquests problemes.

**Materials:** els treballats a les sessions anteriors

## **Taller 7. Debatem: a quins acord d'actuació arribam?**

**Fase:** proposició

**Procés:** percepció, anàlisi, diagnosi i pronòstic

**Objectiu:** proposar solucions als problemes que ha deixat la caiguda de la indústria a Inca sobre el territori, les persones i l'economia

**Lloc:** aula

**Tipus:** grupal (en grups de 4 o 5 persones i tot el grup)

### **Activitats i temporalització (en 2 sessions de 55'):**

Sessió 1 (55'): presentacions orals per grups de 10' on es plantegen les conclusions a les que ha arribat cada un d'ells i on es proposa una actuació per fer minvar aquests efectes o per conscienciar la població d'això.

Sessió 2 (55'): debat on es defensen les diferents proposicions efectuades i es tria aquella que rep més suports.

**Materials:** els treballats a les sessions anteriors

## **Annex B. Tallers per treballar el turisme a través de la urbanització del territori**

### **Annex 1. Què són els paisatges turístics?**

**Fase:** observació

**Procés:** percepció

**Objectiu:** descobrir els paisatges industrials

**Lloc:** aula

**Tipus:** individual

#### **Activitats i temporalització (en una sessió de 55'):**

Activitat (30'):

- Observa les següents imatges i selecciona aquelles que creguis que tinguin relació amb el turisme (escenaris icònics del turisme, turistes, formes de realització de la fotografia, etc.).
- Compara les fotografies 2, 5 i 24, 35 i identifica un element comú que hi apareix. Té aquest alguna relació amb les Illes Balears? Comenta-ho amb un màxim de 5 línies.
- D'aquells paisatges amb elements turístics (hotels, apartaments, etc.), identifica aquells que estiguin a la costa.
- En quines d'aquestes imatges hi apareixen hotels? Identifica-les.
- D'aquests espais, en coneixeu algun, l'heu visitat o n'heu sentit per les notícies? Comenta com és o que se'n diu d'ell als mitjans en un màxim de 5 línies.

Explicació (20'): explicació general sobre els elements turístics que podem trobar als paisatges i sobre com el turisme ha transformat els paisatges urbans, rurals i naturals a través de recursos gràfics i audiovisuals.

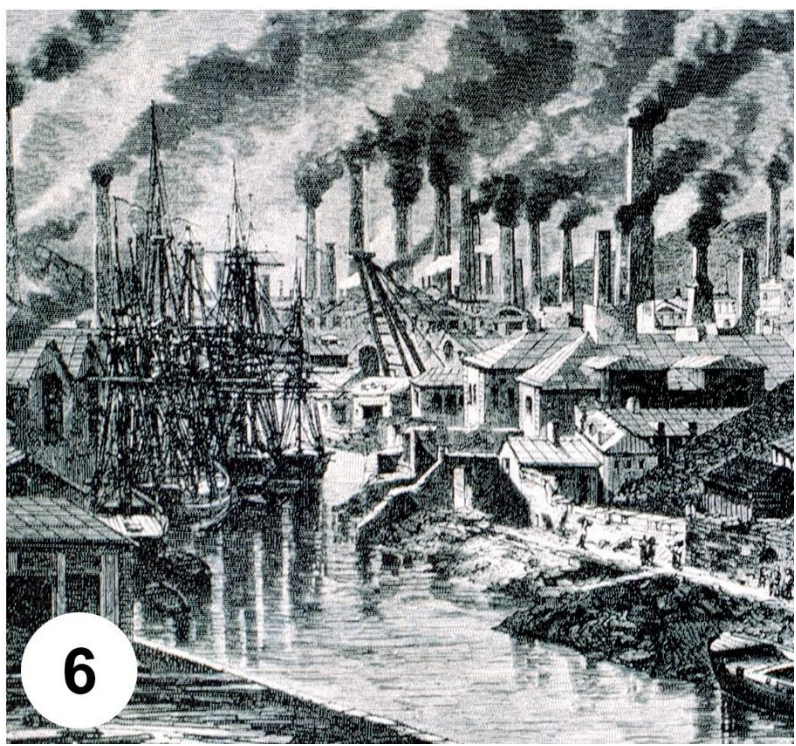
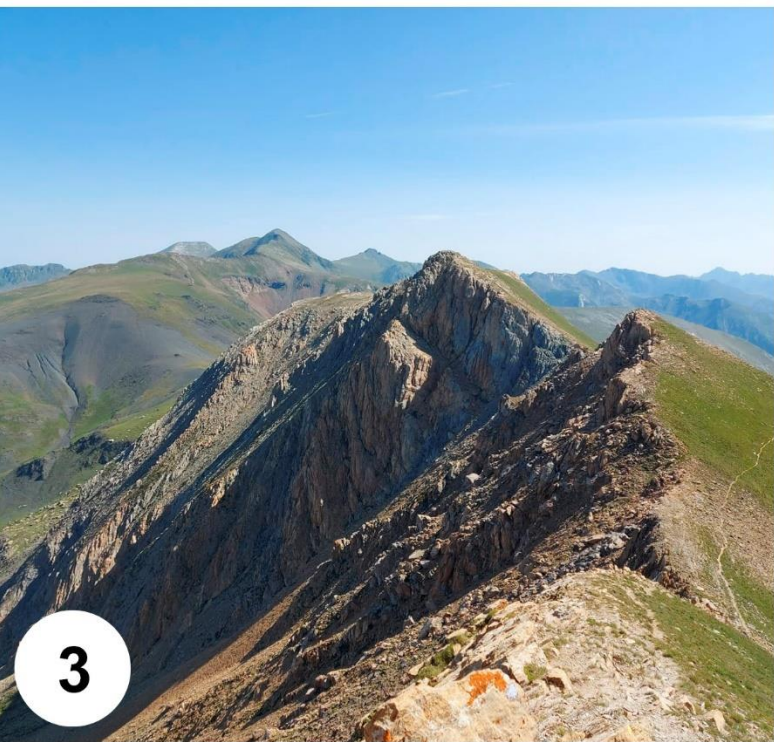
**Materials:** imatges impreses

Llegenda de les imatges:

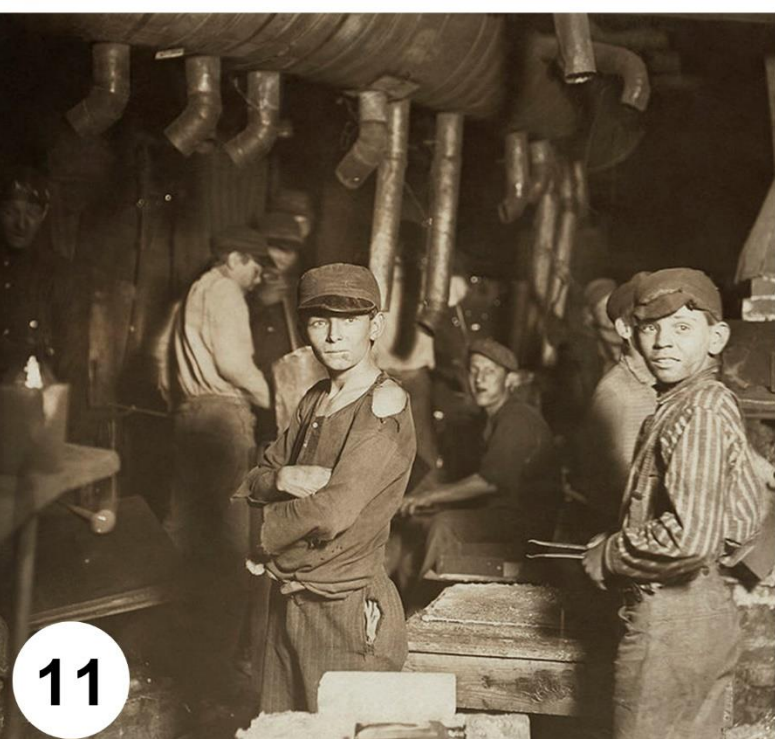
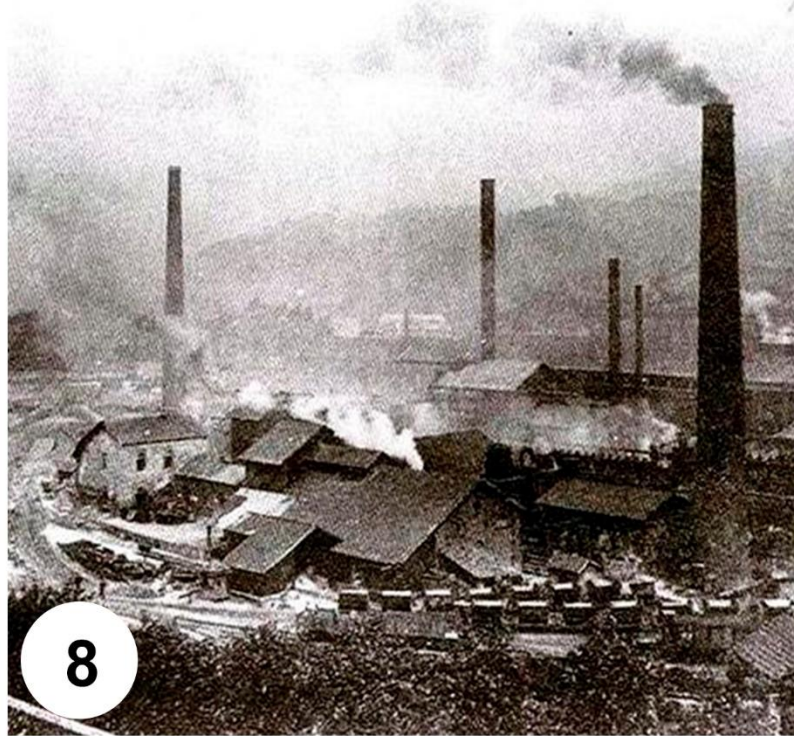
1. Noves energies, Eduardo Blanco.
2. Embarcació a Venècia (Itàlia), Getty Images.
3. Pic Casamanya (Andorra), fotografia pròpia.
4. Estanys de Pessons (Andorra), fotografia pròpia.
5. Portals Nous, First Mallorca.
6. Voreria d'un riu, sense autoria.
7. Treballador, Sebastião Salgado.
8. La Felguera (Langreo, Astúries), sense autoria.
9. Magaluf, Alberto Vera.
10. Magaluf, Rafael Ortega Díaz.
11. Nins treballadors, Lewis Hine.
12. Ruhmuseum (Essen, Alemanya), Helen Simonsson.
13. Naus de la Basconia (Bilbao, País Basc), *El Correo*.
14. Parc Güell (Barcelona, Catalunya), Inés Balcells.
15. Mecànic treballant, Lewis Hine.
16. El Tetons i el riu Snake (Wyoming, Estats Units), Ansel Adams.
17. Machu Picchu (Perú), sense autoria.
18. Nina treballadora, Lewis Hine.
19. Indicador, sense autoria.
20. La Azucarera "Santa Elvira" (Lleó, Castella i Lleó), Paz Benito.
21. Camperols a Mèxic, Sebastião Salgado.
22. La Torre Eiffel (París), sense autoria.
23. Somiatruites (Igualada, Catalunya), fotografia pròpia.
24. L'illa de Boracay (Filipines), Agència EFE.
25. La Torre de Pisa (Pisa, Itàlia), sense autoria.
26. Lloc desconegut, David Rabbit Wallace.
27. Zorrozaurre (Bilbao, País Basc), *El Correo*.
28. Alps francesos, Vincent Favre.
29. Miners, Sebastião Salgado.

30. Arc de Triomf (Barcelona, Catalunya), Julio Carbó.
31. Can Ribes (Palma), sense autoria.
32. Can Ribes (Palma), *Última Hora*.
33. Camperols, Sebastião Salgado.
34. Sa Fàbrica Nova (Sóller), sense autoria.
35. Badia de Pollença, Gaspar Terrassa.
36. Nova York (Estats Units), sense autoria.
37. Aeroport de Màlaga, Ñito Salas.
38. Navarra, Daniel Andión.
39. Recolectors de cafè, Sebastião Salgado.
40. Cala Sant Vicens, sense autoria.
41. Cala Major, sense autoria.
42. Colònia Sedó (Catalunya), sense autoria.









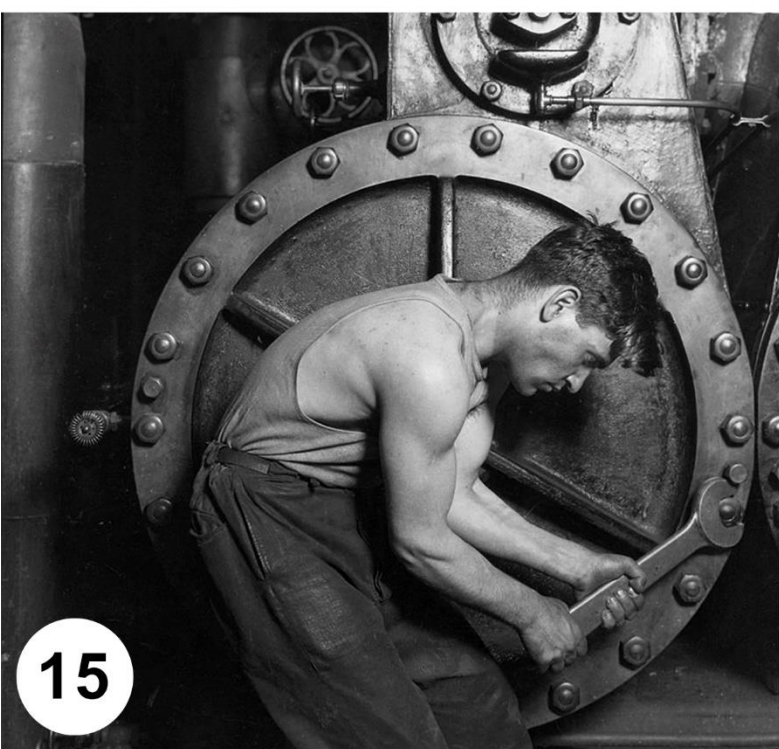




13



14



15



16



17



18





19



20



21



22

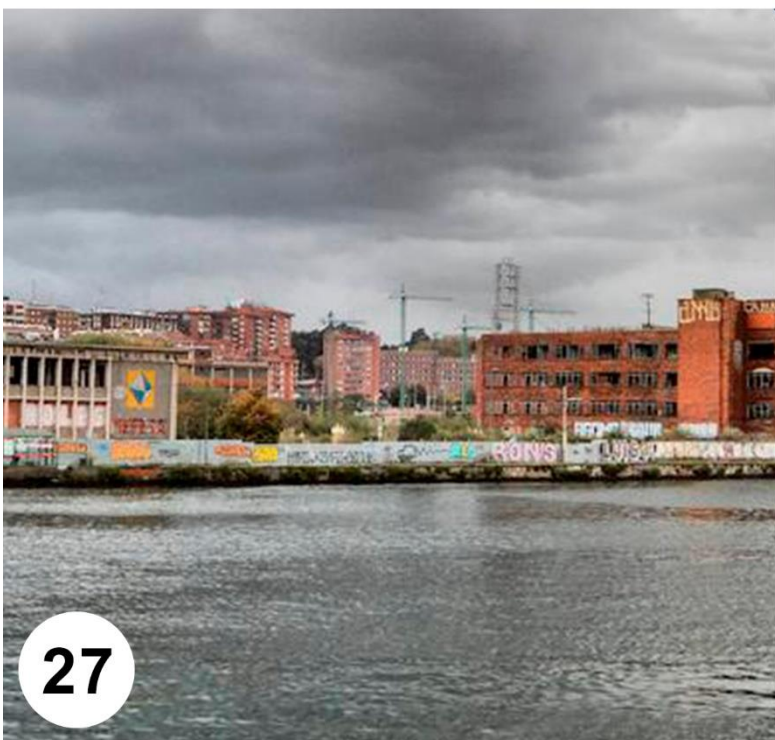


23

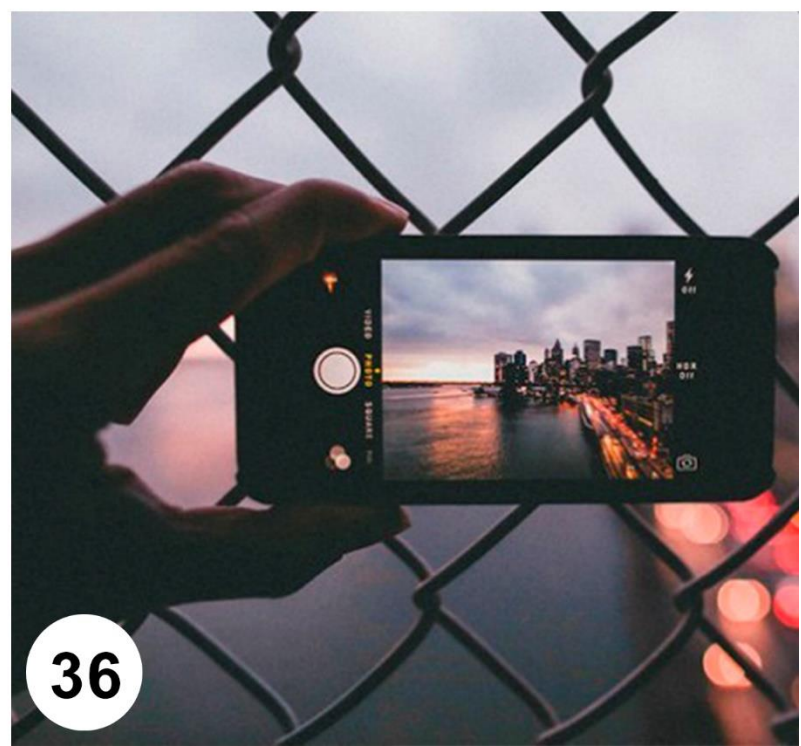
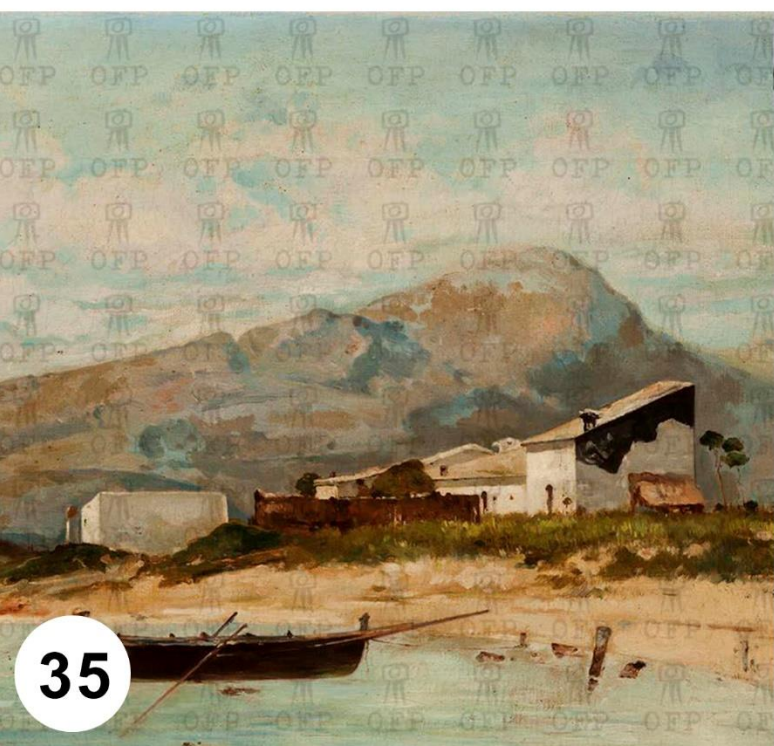
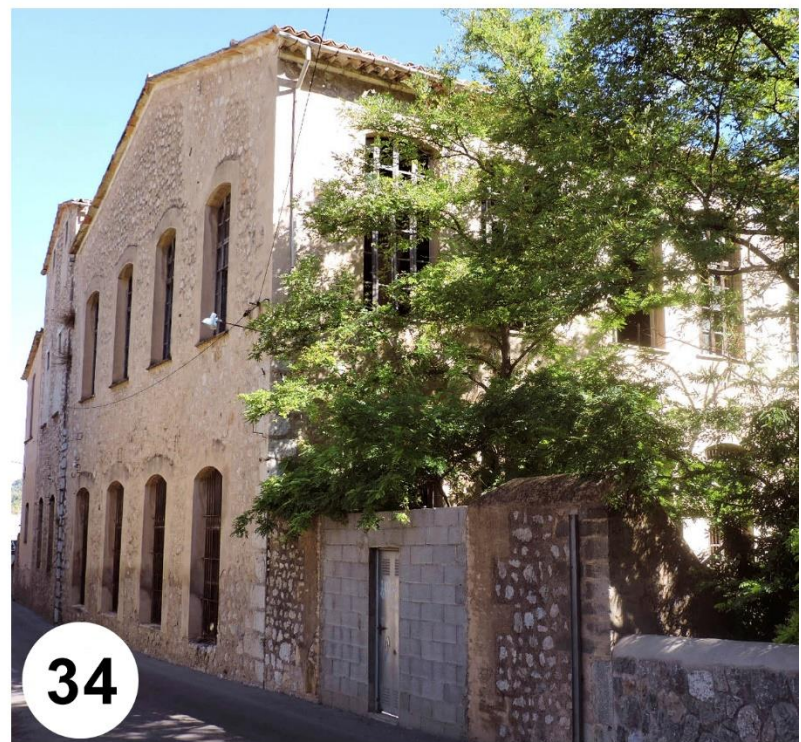


24

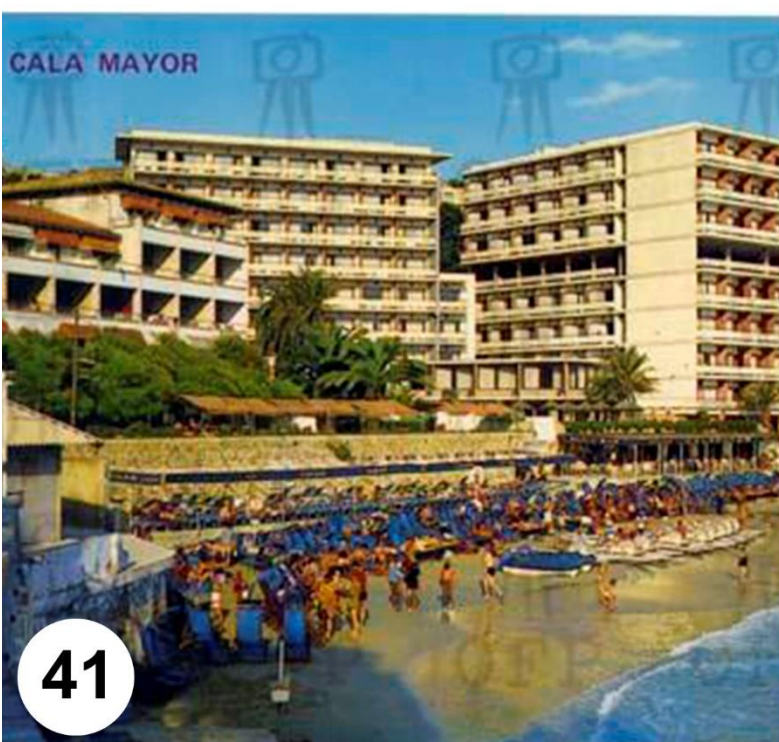
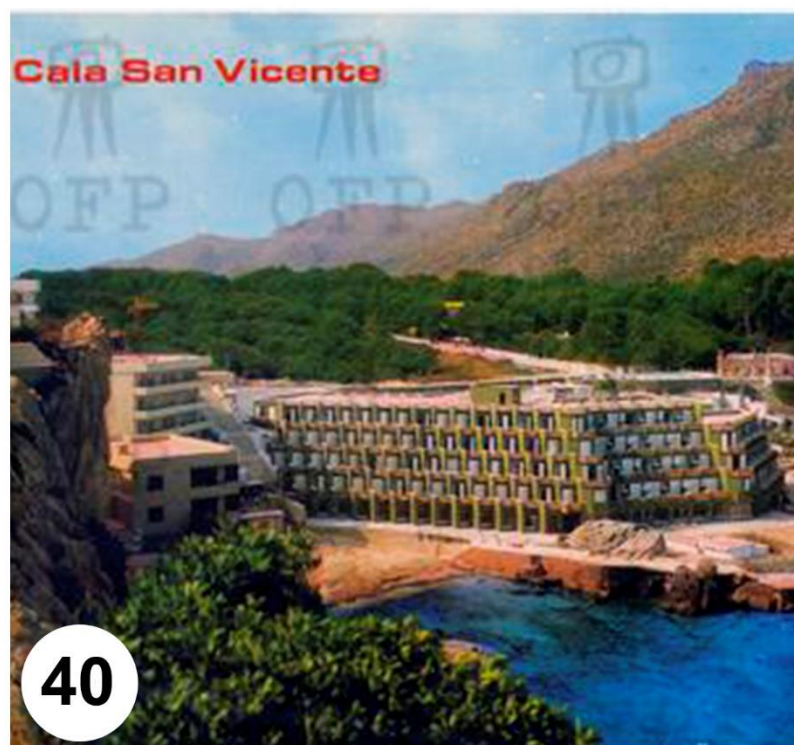
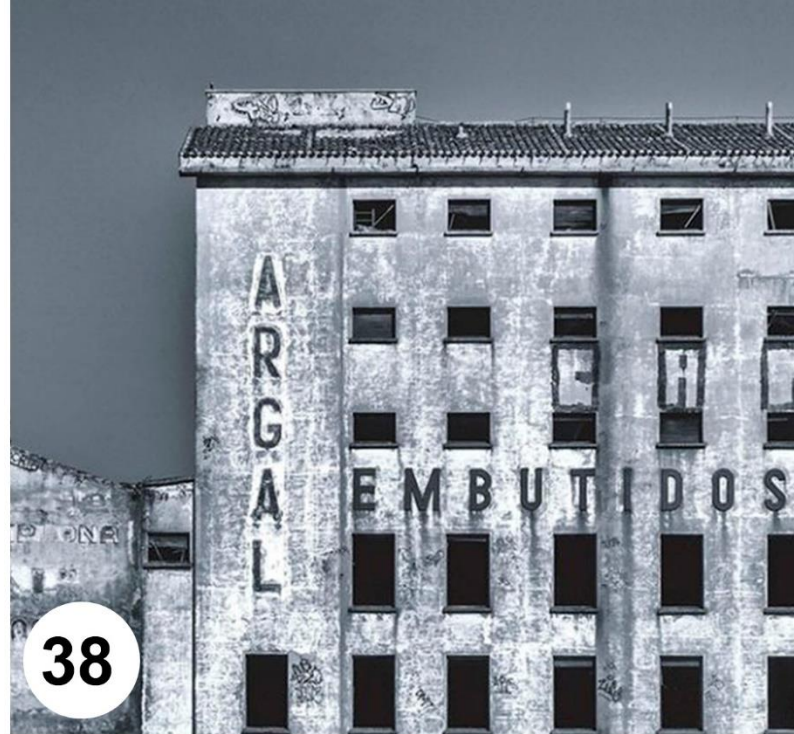














## **Taller 2. Què veim a través de les nostres finestres?**

**Fase:** observació

**Procés:** percepció

**Objectiu:** observar com el turisme té un reflex en el nostre entorn

**Lloc:** casa

**Tipus:** individual

### **Activitats i temporalització (dependrà de cada alumne):**

- Cerca a una finestra a casa que doni a l'exterior.
- Fotografia la finestra fent que els marges de la finestra serveixin de marc.
- Describeu la fotografia (els edificis, cases o carreteres que hi apareixen, si es veuen persones, els colors que predominen, si hi ha algun tipus de so o olor, etc.).
- Localitza algun element urbà.
- Relaciona'l amb el turisme (si és un hotel, un passeig marítim, un club nàutic o hi apareixen turistes serà més bo de realitzar, però també hi poden tenir relació botigues, restaurants, carreteres, l'aeroport, una dessaladora, etc.). Fes-ho en un màxim de 100 paraules.

**Materials:** càmera de fotos o telèfon mòbil amb càmera

### **Taller 3. Recorrem el nostre entorn: el Port de Sóller, exemple de desenvolupament turístic**

**Fase:** observació

**Procés:** percepció

**Objectiu:** explorar els paisatges turístics pròxims

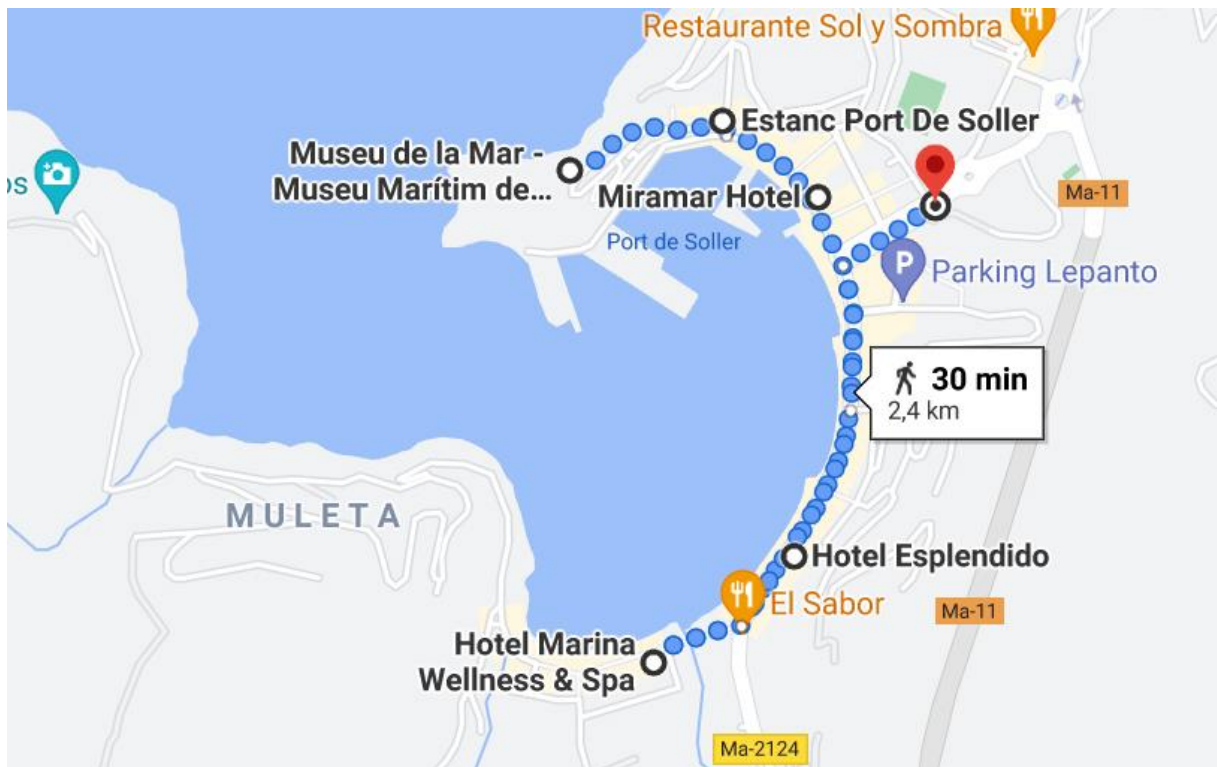
**Llocs:** Sóller, Port de Sóller i aula

**Tipus:** individual i grupal (tot el grup)

#### **Activitats i temporalització (en 2 sessions, una de camp i l'altra a l'aula):**

Sessió 1 (en una sortida a Sóller i el Port de Sóller de 3 hores i 10 minuts -190'-):  
Desplaçament en tren de Sóller al Port de Sóller amb tramvia (20' i 7€), visita al Museu Marítim de Mallorca (45'), recorregut pel barri pescador de Santa Catalina del Port de Sóller (30'), descans i temps per berenar (30'), recorregut exterior pels hotels Marina, Miramar i Espléndido (45') i retorn del Port de Sóller a Sóller amb autobús (20' i 2€).

- Durant la visita al Museu apunta al menys el nom de 2 embarcacions típiques emprades al Port de Sóller.
- Fotografia al menys un llaüt o embarcació antiga durant el recorregut.
- Apunta quantes antigues cases de pescadors del barri de Santa Catalina tenen el cartell identificatiu d'Estàncies Turístiques en Habitatges (ETV).
- Apunta tres negocis diferents que estiguin relacionats directament amb el turisme.



Sessió 2 (a l'aula en 2 sessió de 55'): visualització de la filmació “De Palma al Port de Sóller” (1913), de Josep Truyol (<https://vimeo.com/89929099>), lectura de 3 relats històrics sobre la Vall de Sóller i construcció d'un relat imaginari.

- Identifica 2 diferències (edificis, carreteres, passeig, hotels, zones arbrades, port, embarcacions, etc.) entre el Port de Sóller que es veu en la filmació i la que visita realitzada.
- Compara els textos amb la filmació i amb la teva observació durant la visita al Port. No només atenguis als elements visuals, sinó també a l'olfacte i els sons. Penses que els textos es corresponen amb la filmació? Són idealistes o realistes? Algun és crític o adverteix dels perills? De quins? Respon en un màxim de 30 línies.
- Inventa't un relat d'un màxim de 15 línies sobre un antic pescador del Port de Sóller durant els anys 20 on es descrigui que veia o que feia des de la sortida des de la seva casa fins a sortir del Port amb la seva embarcació, prestant especial atenció als sons, a les olors, als edificis, a la gent etc.

**Materials:** càmera de fotos o telèfon mòbil amb càmera i textos

“Sóller, o Sa Olla en mallorquín, quiere decir La Olla, y realmente, bien mirado, la pequeña llanura o valle en qué está situado aquel pueblo es como el fondo de una inmensa Olla formada por altísimas montañas que la cercan por todas partes; de modo que desde la plaza del pueblo se descubren, por encima los tejados de las casas, las erguidas puntas de los picachos que la coronan por todos lados; [...]. Por esta descripción es fácil conocer que, con el tiempo, se ha depositado al fondo de este valle la tierra mejor de las laderas y ha formado el suelo tan pingüe y fértil sobre el cual se halla Sóller, colocado casi en el centro de la pequeña llanura, la cual por la parte más dilatada no llegará a tres cuartos de hora de diámetro. Luego los abundantes manantiales que, saliendo de tanta montaña ofrecen por todas partes un precioso riego, acaban de fertilizarlo. Esta llanura es propiamente un continuo jardín sembrado de una infinidad de árboles frutales como son cerezos, manzanos, perales, etc., todos sumamente frondosos y elevados, pero los que más abundan son los naranjos, que, plantados en regulares tres bolillos distantes seis pasos y a veces cinco y sólo cuatro, forman unas dilatadas calles cubiertas de un espeso techo que permite el paso de un sólo rayo solar”.

Text 1. Josep Antoni Cabanyes. (1970 [1837]). *Notas y observaciones hechas en mi viaje y permanencia en Mallorca*. Barcelona: Pòrtic. pàg. 108.

“El puerto dista de la villa poco más de una hora, y cerrado de todas partes por escarpadas colinas, semeja a un vasto estanque que solo comunica con el valle por el camino que en él desemboca cruzando una garganta, y con el mar por la estrecha entrada situada al norte. Un castillejo antiguo y ruinoso y algunos otros edificios del muelle se reflejan en sus aguas tranquilas; más si nada revelase allí la mano y la presencia del hombre ni turbase el silencio, las márgenes fragosas y encumbradas recordaran las que en otros países y en el seno de los montes circuyen lagos que han dado asunto á los cuadros de la poesía. La naturaleza ha embellecido con una vegetación frondosa las quebradas, las mesetas, las ramblas y los precipicios: y si los bancales de la roca asoman á trechos sus flancos blanquizcos y rotos por una

revolución antiquísima, mil plantas guarnecen las hendiduras que los separan, y sobre las cimas verdean las yerbas y los arbustos”.

Text 2. Pau Piferrer. (2004 [1842]). *Recuerdos y bellezas de España. Mallorca*. Barcelona: Editorial Barcino. Pàgs. 293-298.

“Molt guanyam amb el nou ferrocarril, però també perdem qualche cosa qu’estimavem. Les voltes d’Alfabia i el panorama alpí del clot de Sóller contemplat desde aquelles altures, eren pels ulls una festa extraordinaria qui, pels qui no més una volta en l’any podíem disfrutarla, valía ben bé el martiri de cinc hores de diligencia en companyia de les assídues i assolellades mosques del plá, o amb la boca del cor acopada pel dificultós cafè de dues dècimes prè a les tres i mitja del dematí abans d’encaixonarnos dins l’omnibus, tots malfets i enrampats de son i fret. [...] En lo que’m pens que tots estam conformes es en que aquest pic ha entrat dins Sóller el Progrés. Y això vol dir que ja poreu correr, perque el Progrés quant entra dins un poble es lo mateix qu’un bou desfermat. Quin dolor si el Progrés arribava a destrossar la fesomia a la nostra vila més bella! No sols la més bella sinó única entre totes les de Mallorca pel carácter particular de la seva bellesa. Sóller, amb les seves hortes de tarongers, amb els seus jardins al fons de les cases, amb els seus casats antics de pedra negrenca (i qualcun, ai! de modern), amb el torrent d’aigua verda y bullidora, qui l’atravessa saltant per sota’ls ponts un riuetó dels Alps o dels Pirineus: nota fresca i alegre, d’un pintoresc casi exòtic, que no més se pot veure a Sóller.... es una vila qui té molt per perdre. Per amor de Deu, guardaula bé i defensaula de les banyes del Progrés. Apreniu a estimar cada aspecte, cada recó, cada nota bella de la població i del paisatge. Bò es que es fessin coses noves i oportunes, però cal estimar lo que’s té i mirarse molt en destruirho. Els enamorats de Sóller feim vots perque al terme de la gloriosa vía qu’heu uberta, la vila conservi sempre totes les seves gracies i atractius”.

Text 3. Miquel Ferrà. (1992 [1912]). *El doctor zero i jo: articles del Setmanari Sóller 1911-1914*. Barcelona: Publicacions de l’Abadia de Montserrat. pags. 45-47.



## **Taller 4. Com ha canviat el Port de Sóller? Investigació a través de la visita real o Google Maps i la Infraestructura de Dades Espacials de les Illes Balears**

**Fase:** investigació

**Procés:** percepció i anàlisi

**Objectiu:** cercar i extreure informació sobre els paisatges turístics més pròxims

**Lloc:** casa/exterior

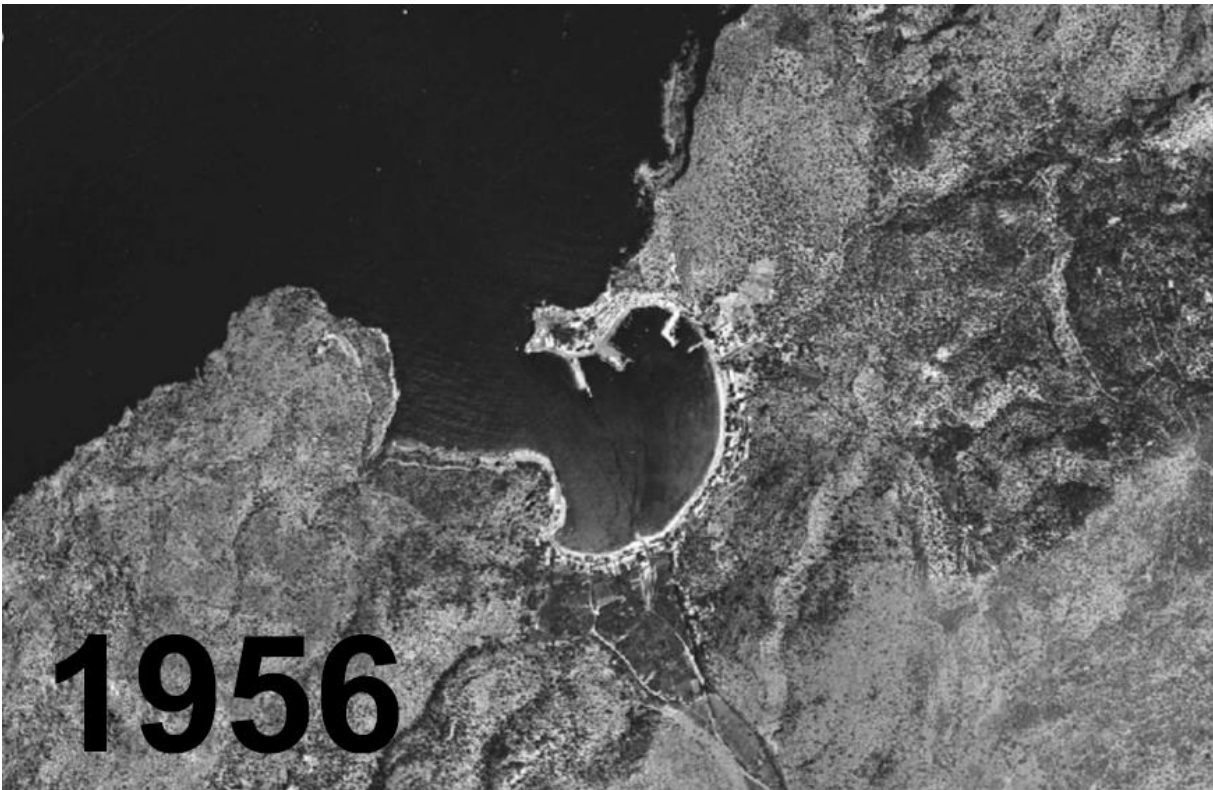
**Tipus:** grupal (en grups de 4 o 5 persones)

### **Activitats i temporalització (dependrà de cada grup):**

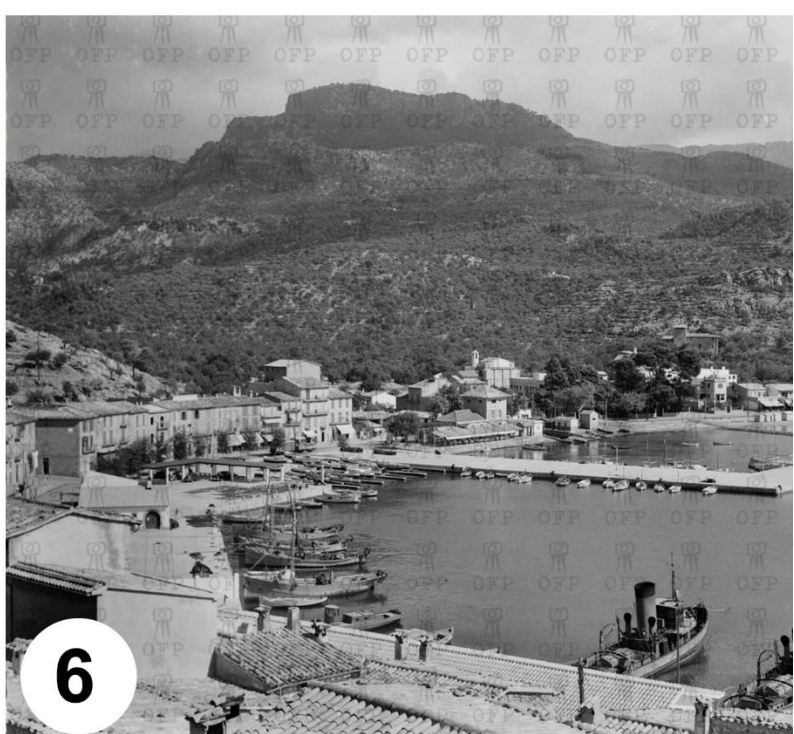
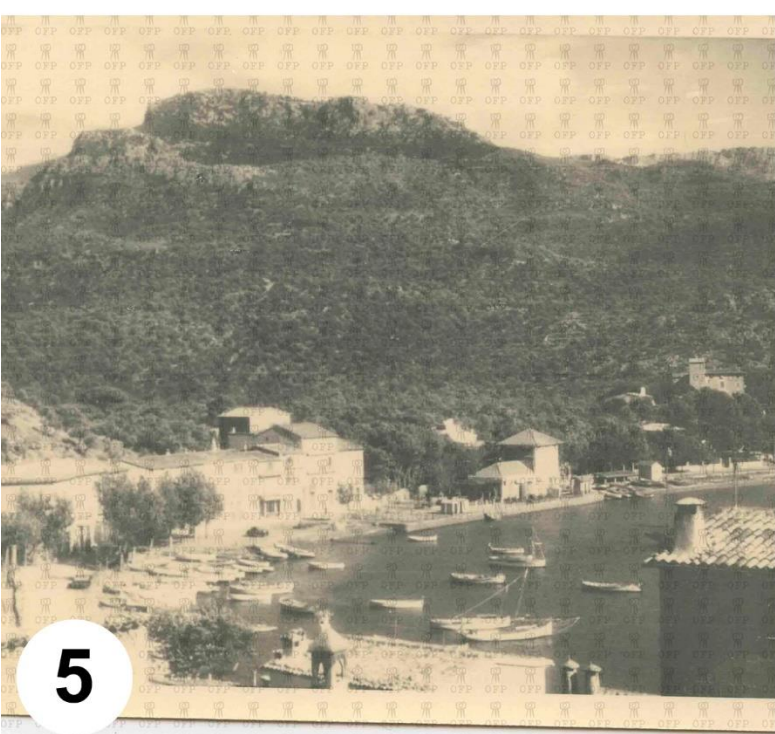
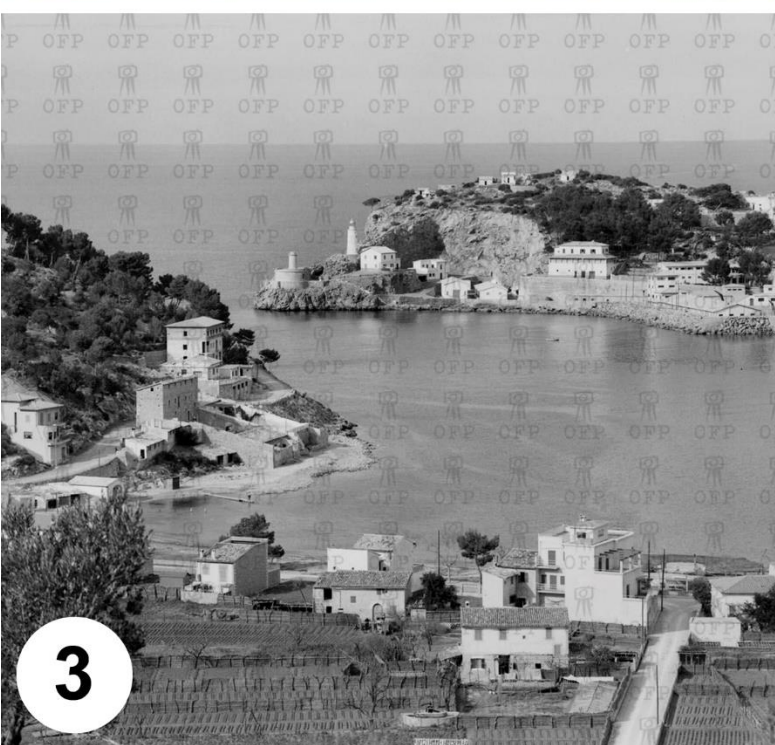
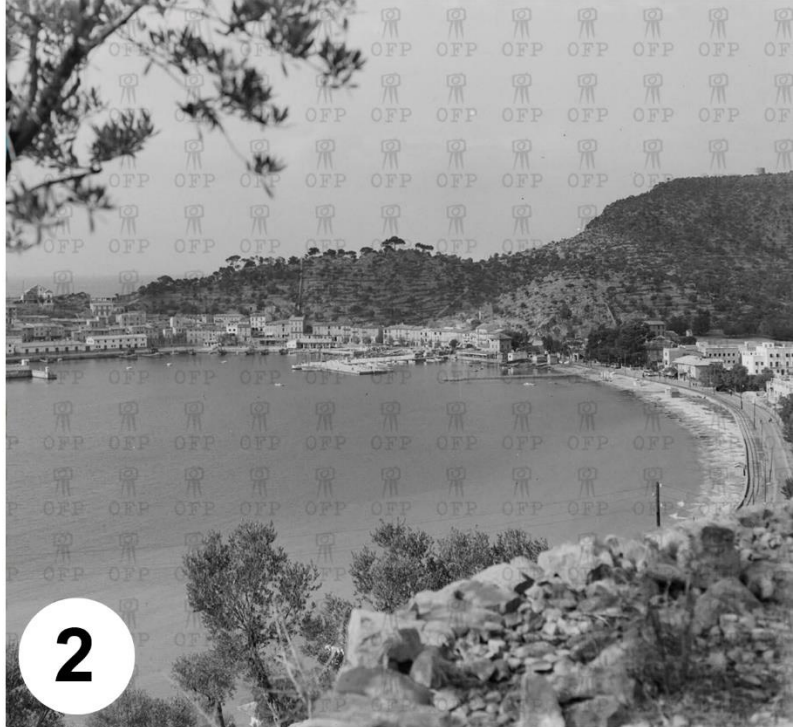
Activitat:

- Datau la cronologia de les de les següents fotografies antigues del Port de Sóller. Es troben al portal web de l'Observatori Fotogràfic del Paisatge de les Illes Balears (<https://observatorifotograficbalears.com/ca/>).
- Intentau prendre una fotografia o captura de pantalla des del mateix plànol que l'original. En cas de no poder-la fer per la situació, cercau una fotografia actual que s'acosti el més possible. En el cas de les fotografies aèries, tractau de prendre la mateixa fotografia dels anys 1989, 2002 i 2012 a través del visor de la Infraestructura de Dades Espacials de les Illes Balears (<https://ideib.caib.es/visor/>).
- Comparau i contrastau totes les fotografies (les normals i les aèries).
- Observau tres diferències paisatgístiques entre les imatges anteriors als anys 60 i les més actuals.
- Agafau una secció del Port de Sóller (zona de Muleta, zona de Torre Picada, barri de Santa Catalina, urbanització d'Es Través, exteriors del port, etc.) i trobau algun element urbà (edifici, hotel, carretera, túnel, etc.) dels actuals que no hi fos al 1956. Explicau-ho.

**Materials:** imatges del Port de Sóller







## **Taller 5. Quina incidència té actualment el turisme en el Port? Investigació a través de les plataformes turístiques i de la premsa**

**Fase:** investigació

**Procés:** percepció i anàlisi

**Objectiu:** cercar i extreure informació sobre els paisatges turístics més pròxims

**Lloc:** aula

**Tipus:** grupal (en grups de 4 o 5 persones)

### **Activitats i temporalització (en 3 sessions de 55'):**

Sessió 1 (55'):

- A través de les plataformes bocking.com i airbnb.cat cerca i anota quants d'hotels, apartaments i cases de lloguer turístic existeixen al Port de Sóller i calcula les places totals aproximades. Per als hotels i apartaments, telefonau als hotels per demanar el seu nombre total de places turístiques o cercau a la seva pàgina web.

Sessió 2 (55'):

- A través de l'Institut d'Estadística de les Illes Balears (<https://ibestat.caib.es/ibestat/inici>) cerca quantes places turístiques surten al Port de Sóller i quants d'habitants estan empadronats al Port.

Sessió 3 (55'):

- Cercau a l'hemeroteca de l'Última Hora (<https://www.ultimahora.es/hemeroteca.html>) 3 notícies del segle XXI del Port de Sóller relacionades amb el turisme.
- Comentau-les atenent a: sobre que tracten les notícies, quins agents o persones apareixen, quina és la posició de cada una d'aquestes i quines conseqüències té o pot tenir sobre el Port.

**Materials:** cap

## **Taller 6. Com era el Port abans? Investigació a través de la memòria oral**

**Fase:** investigació

**Procés:** percepció i anàlisi

**Objectiu:** cercar i extreure informació sobre els paisatges turístics més pròxims

**Lloc:** aula

**Tipus:** grupal (en grups de 4 o 5 persones)

### **Activitats i temporalització (en 4 sessions de 55'):**

Sessió 1 (55'): presentació del taller, definició dels objectius que perseguim en la següent sessió d'entrevistes orals, exposició de les preguntes guia mínimes, creació de noves preguntes, presentació de les persones que vendran el proper dia a l'aula i resolució de dubtes.

Sessió 2 (55'): sessió on convidam a 4 o 5 persones que hagin viscut el procés evolutiu del Port de Sóller (2 pescadors, 2 propietaris de negocis o treballadors -restaurants, apartaments, hotels, gelateries, lloguer d'embarcacions, etc.- i un constructor i mínim hi ha d'haver 2 dues dones), repartiment entre els grups (una per grup) i realització i enregistraments de les entrevistes.

Sessió 3 i 4 (55'+55'): transcripció de les preguntes i resolució de dubtes

**Materials:** les preguntes per preparar l'entrevista

- Quan i on vàreu néixer?
- Com va esser la vostra infància?
- A què es dedicava la vostra família?
- Algú de la vostra família es dedicava a la pesca, al turisme o a la construcció?
- Quines feines heu fetes?



- Alguna relacionada amb el turisme?
- Com vareu aprendre aquest ofici?
- Quin era o és l'horari de feina i que fèieu o feis els dies de festa?
- Creu que hi ha molta diferència entre els joves que començaven a treballar abans i els que ho fan ara?
- Hi havia diferències en la feina (salari, horaris, etc.) entre els homes i les dones?
- Hi havia molts de pescadors al Port?
- Qui vivia antigament al Port i qui hi viu ara?
- Com penseu que afecta al turisme als residents al Port? És positiu o negatiu?
- Creus que hi ha diferències entre els turistes d'abans i els actuals? En quant a comportament, hàbits, consum, etc.
- Com es promocionava el Port de Sóller i els seus negocis?
- Com ha canviat en aquests anys el Port de Sóller?
- Quin tipus de negocis hi havia al port antigament?
- Que va suposar la minva de la pesca per al Port i la reorientació cap al turisme?
- Pensau que la urbanització del Port va ser positiva? S'hauria d'haver regulat més i protegit determinades zones?
- Què suposa que a Sóller hi hagi un museu dedicat a la mar i als oficis relacionats amb aquesta?
- Com recordes que eren els carrers i el Port?
- Quins sons o olors eren els característics?
- Teniu algun record especial d'aquests anys?
- Què és el que més us agradava d'aquests anys?

## **Taller 7. Classificam la informació. Extracció de conclusions i propostes**

**Fase:** classificació

**Procés:** percepció, anàlisi i diagnosi

**Objectiu:** analitzar i sistematitzar informació sobre els paisatges turístics més pròxims

**Lloc:** aula

**Tipus:** grupal (en grups de 4 o 5 persones)

### **Activitats i temporalització (en 3 sessions de 55'):**

Sessió 1 (55'): realització de 2 gràfics (en forma de taula o formatge) per cada grup on es reflecteixi com està distribuïda les places turístiques del Port de Sóller entre hotels, apartaments i cases de lloguer turístic i quantes persones viuen al Port i quantes places turístiques existeixen.

Sessió 2 (55'): síntesis de la informació recopilada a les entrevistes i a les notícies de premsa i comprovació en unions de 2 grups sobre les diferències i les semblances en els relats de les persones entrevistades (sobre com era el port, sobre la feina dels pescadors, sobre com va afectar l'arribada del turisme, sobre com s'ha transformat el Port en les darreres dècades, sobre si s'haurien d'establir límits d'urbanització, etc.) i sobre les conseqüències de les notícies trobades.

Sessió 3 (55'): síntesis dels materials treballats i els tallers realitzats (visita didàctica, investigació a través de les imatges i de les entrevistes) a través de tres conclusions sobre l'evolució dels paisatges del lligats al turisme al Port de Sóller (canvis en la població, substitució de les antigues embarcacions de pesca pels llots, aparició de nous negocis lligats a l'oci, caiguda de l'activitat pesquera, etc.) lligades a les problemàtiques que ocasionen actualment (espais saturats en l'estiu, per exemple) i una proposta argumentada per tractar de solucionar o minvar aquests problemes.

**Materials:** els treballats a les sessions anteriors

## **Taller 8. Debatem: a quins acord d'actuació arribam?**

**Fase:** proposició

**Procés:** percepció, anàlisi, diagnosi i pronòstic

**Objectiu:** proposar solucions als problemes que ha portat el turisme al Port de Sóller i la caiguda de les activitats tradicionals sobre el territori, les persones i l'economia

**Lloc:** aula

**Tipus:** grupal (en grups de 4 o 5 persones i tot el grup)

### **Activitats i temporalització (en 2 sessions de 55'):**

Sessió 1 (55'): presentacions orals per grups de 10' on es plantegen les conclusions a les que ha arribat cada un d'ells i on es proposa una actuació per fer minvar aquests efectes o per conscienciar la població d'això.

Sessió 2 (55'): debat on es defensen les diferents proposicions efectuades i es tria aquella que reb més suports.

**Materials:** els treballats a les sessions anteriors