



Universitat
de les Illes Balears

TREBALL DE FI DE MÀSTER

DOS ITINERARIS DIDÀCTICS AL POBLE D'ESPORLES: UN PER QUART D'ESO I L'ALTRE PER SEGON DE BATXILLER.

Núria Vicens Salamanca

Màster Universitari en Formació del Professorat

(Especialitat/Itinerari de *Geografia i història*)

Centre d'Estudis de Postgrau

Any Acadèmic 2020-21

DOS ITINERARIS DIDÀCTICS AL POBLE D'ESPORLES: UN PER QUART D'ESO I L'ALTRE PER SEGON DE BATXILLER.

Núria Vicens Salamanca

Treball de Fi de Màster

Centre d'Estudis de Postgrau

Universitat de les Illes Balears

Any Acadèmic 2020-21

Paraules clau del treball:

Itinerari didàctic, industrialització, Guerra Civil Espanyola, Repressió, Treball Cooperatiu, Mallorca, Esporles.

Nom Tutor/Tutora del Treball: Jordi Pons Bosch

Índex

1. Introducció	6
2. Justificació	7
3. Objectius	8
4. Estat de la qüestió	10
4.1. L'itinerari didàctic: un recurs fonamental pel desenvolupament de les ciències socials.....	11
4.2. Normativa.....	17
4.3. Itineraris didàctics de la industrialització i la Guerra Civil i la Repressió a Mallorca.....	19
4.4. El poble d'Esporles: l'escenari de dos itineraris	21
5. Desenvolupament de la proposta didàctica: dos itineraris didàctics al poble d'Esporles	25
5.1. Itinerari didàctic de la industrialització.....	25
5.2. Itinerari didàctic de la Guerra Civil i la repressió	37
6. Conclusions	47
7. Bibliografia	50
7.1. Bibliografia consultada	50
7.2. Referències.....	52
7.3. Legislació	54
7.4. Referències web	54
7.5. Recursos per a l'elaboració dels materials didàctics	55
8. Annexos	57
8.1. Itinerari de la industrialització	57
8.2. Itinerari de la Guerra Civil i la Repressió	82

Resum

El treball que tenim a continuació és una proposta educativa de dos itineraris didàctics: un de la industrialització, per alumnes de 4t d'ESO, i l'altre de la Guerra Civil i la Repressió, per segon de batxiller. L'escenari dels dos itineraris és el poble d'Esporles perquè destaquen grans esdeveniments pertanyents a aquests dos moments històrics. Després d'haver fet una extensa investigació, amb l'itinerari de la industrialització que durem a terme treballarem totes les activitats amb la metodologia del treball cooperatiu i amb l'itinerari de la Guerra Civil i la Repressió treballarem per equips. Hem intentat crear dues propostes didàctiques emmarcades dins la normativa, seguint el currículum de l'assignatura de geografia i història i potenciant totes les competències bàsiques per aportar un coneixement significatiu als nostres alumnes. D'aquesta manera, volem incentivar l'itinerari didàctic com a eina fonamental pel desenvolupament de les ciències socials.

Paraules clau: Itinerari didàctic, industrialització, Guerra Civil Espanyola, Repressió, treball cooperatiu, Mallorca, Esporles.

Abstract

The work we have below is an educational proposal of two didactic itineraries: one of industrialization, for students of 4th ESO, and the other of the Civil War and Repression, for the second year of high school. The scene of the two itineraries is the town of Esporles because great events belonging to these two historical moments stand out. After extensive research, with the itinerary of industrialization we will carry out all activities with the methodology of cooperative work and with the itinerary of the Civil War and Repression we will work in teams. We have tried to create two didactic proposals within the framework of the regulations, following the curriculum of the subject of geography and history and promoting all the basic skills to provide meaningful knowledge to our students. In this way, we want to encourage the didactic itinerary as a fundamental tool for the development of the social sciences.

Keywords: Didactic itinerary, industrialization, spanish civil war, repression, cooperative work, Mallorca, Esporles.

1. Introducció

El nostre punt de partida a l'hora d'executar aquest treball ha estat escollir l'itinerari didàctic com a metodologia per desenvolupar les propostes didàctiques que us presentarem a continuació. Aquest, és un instrument fonamental per explicar les ciències socials, perquè permet agrupar en l'aprenentatge de l'alumne la història i el seu entorn, i per tant, aprofundir-hi molt més.

A partir d'aquí, el nostre treball es divideix en dues parts importants: per una banda, l'estat de la qüestió, i per l'altra, les propostes didàctiques que hem creat. Aquestes dues són l'eix vertebrador del treball, són les que tenen sentit i les que ens han permès fer un tot del conjunt. A més, les dues són necessàries per complementar-se.

A l'apartat de l'estat de la qüestió ens hem plantejat en primer lloc què és un itinerari didàctic. Fet aquest pas, hem vist des de com es va originar la idea de l'itinerari didàctic fins a quina estructura ha de tenir. Hem consultat la normativa per veure què podem aplicar i què diu de l'itinerari didàctic. També ens hem plantejat com es desenvolupa la didàctica dels temes que hem escollit: la industrialització i la Guerra Civil i la Repressió. A través de diversos autors i d'alguns exemples, hem pogut agafar les bases per donar pas al següent apartat què és la pràctica. Per acabar parlem dels itineraris didàctics que tenim sobre aquesta temàtica a Mallorca, i més concretament, a Esporles, què és el nostre escenari.

La proposta didàctica és la part més important del treball, la més elaborada i la que més ens ha agradat fer. Aquesta, consta de dos itineraris didàctics que són totalment diferents, tant en la temàtica com el curs. Però tenen una cosa en comú: els dos s'escenifiquen a Esporles, i per tant, estan relacionats.

El primer itinerari està pensat pels alumnes de 4t d'ESO. És un itinerari destinat a explicar l'època de la industrialització a Esporles. Les activitats es faran per treball cooperatiu. El segon itinerari va destinat als alumnes de segon de batxiller. Aquest farà una ruta pels diferents indrets més importants de la Guerra Civil i la Repressió a Esporles. Les activitats d'aquest es faran en grup. Els dos itineraris

estan fonamentats amb objectius i es treballen totes les competències. A més, també disposen del disseny del sistema de l'avaluació.

Totes les activitats que hem preparat estan extretes de documents, arxius, fotografies, mapes, notícies, revistes, articles o altres elements que hem trobat referents al moment històric que estudiem. Per nosaltres, la representació d'aquest model és important per vincular les fonts primàries per conèixer la història i establir així un coneixement més profund.

Amb tot, hem intentat plantejar-nos la importància de l'itinerari didàctic, la figura del docent i el paper de les dues propostes que hem creat. És així com hem exposat a través de les conclusions, tot allò que creiem necessari que s'ha de raonar i repensar perquè aquesta metodologia tingui un sentit per nosaltres i un espai a les aules avui en dia.

2. Justificació

En aquest apartat respondrem breument a unes quantes preguntes que ens vàrem plantejar abans d'iniciar el treball. Per nosaltres és fonamental fer-se aquest plantejament perquè després tot comença a tenir un cert sentit. Ens funciona per justificar les causes que ens han motivat a fer el treball.

La primera pregunta que ens vàrem fer va ser per què volem desenvolupar un treball d'aquestes característiques. Doncs bé, és fonamental estudiar la història d'un poble, per apropar-se al seu passat i per fomentar-ne el coneixement. A més, arran d'investigar la història d'aquest hem pogut conèixer els esdeveniments passats que ens han ajudat a crear aquest treball com a futurs docents que serem.

La segona pregunta va en relació amb la metodologia, i és per què hem escollit un itinerari didàctic per desenvolupar les nostres propostes. Després de fer recerca, vam considerar que aquesta metodologia era una de les que més s'apropaven a allò que nosaltres volíem crear. Fer una ruta pels diferents indrets del poble que representen un passat històric, veure testimonis reals i estar en contacte amb la natura de la mateixa manera que estàs aprenent era el que nosaltres estàvem buscant.

Una altra pregunta que ens vam qüestionar va ser per què vàrem triar el poble d'Esporles com escenari de les nostres propostes. Per començar perquè ens pega de molt a prop, perquè ja havíem fet altres treballs sobre el poble i perquè creiem en la necessitat de donar a conèixer aquests fets. L'altra pregunta era saber si la gent del poble coneixia la història i els esdeveniments que havien ocorregut. Com que hi ha una desconeixença, podia servir per apropar més el tema als ciutadans.

Però per què hem volgut fer dos itineraris didàctics diferents? Esporles és un poble amb molta història, i és per això, que vàrem decidir fer dos itineraris amb dues temàtiques. Tant una com l'altra són importants i ens permeten entendre el nostre present. A més, també ens feia ganes fer un itinerari per secundària i un altre per batxiller, per veure la diferència de la matèria i de les seves competències.

Per acabar, i la més important per nosaltres és: què hem de desenvolupar com a docents en aquest itinerari i quin paper hem de tenir? Fer treballs com aquest et permet plantejar-te com has de treballar a l'hora de realitzar un itinerari didàctic. A més, també t'indica el rol que hauries de tenir i què hauries de consultar si tot això ho volguessis dur a la pràctica.

Amb els arguments exposats, es dóna a entendre tot allò que ens ha motivat per desenvolupar un treball d'aquestes característiques. A més, crec que també és essencial compartir-ho perquè s'entengui molt més la idea i l'estructura del treball en si, perquè es quedi fonamentat en tot allò que es presentarà a continuació.

3. Objectius

Una proposta d'aquestes característiques sempre ha de partir d'uns objectius didàctics que busquin tant les necessitats dels alumnes com les dels docents. En aquest apartat anotarem els objectius que ens hem plantejat per desenvolupar les dues propostes didàctiques. Cal dir que hem anat del que és general al que és específic, i que per tant, tenim uns objectius comuns que engloben tot el treball i uns objectius específics propis de cada itinerari. Plantejant-nos així què és allò que volíem aprendre i com ho volíem desenvolupar.

Els objectius didàctics generals del treball van lligats amb els quals podem extreure del currículum de l'assignatura de geografia i història. Aquests són rellevants perquè ens permeten cohesionar el treball i crear una sinergia entre la teoria i la pràctica que hem anat desenvolupant.

En primer lloc, ens hem plantejat conèixer el passat per entendre el present i l'entorn on vivim. És a dir, aquí el que volem remarcar és la importància de qüestionar-se el passat històric d'un moment determinat per comprendre amb el que s'ha convertit el present i com s'ha transformat l'entorn.

En segon lloc, l'objectiu que ens hem marcat és treballar amb l'alumnat actituds ètiques i de compromís social. Aquí la importància rau a treballar amb les eines i les metodologies pròpies i bàsiques per desenvolupar activitats que siguin ètiques i de compromís social. Aquestes solen ser les que més manquen a les aules, i per tant, ens agradaria profunditzar-hi.

El tercer objectiu que ens hem marcat és aprofitar l'entorn proper per desenvolupar les competències bàsiques mitjançant els coneixements. Aquí, com veureu a la proposta didàctica, hem volgut treballar totes les competències a través dels diferents continguts que s'han anat donant al llarg dels dos itineraris.

En quart lloc, i molt important, l'objectiu és fomentar el pensament crític i d'anàlisi per tal de crear un pensament propi de l'alumne/a. Aquí destaca la importància que l'alumne/a sigui capaç de desenvolupar el seu pensament propi i alhora sigui capaç d'analitzar i incentivar el seu esperit crític davant certes situacions.

El cinquè objectiu és interpretar determinades conductes i situacions socials i culturals que van ocórrer en un moment determinat de la història. Ens interessa que a través de certes activitats, els alumnes siguin capaços d'analitzar i identificar els diferents comportaments socials dels nostres avantpassats.

Per últim, el sisè objectiu general d'aquest treball és incentivar l'estudi de la història d'Esporles. A través de la informació que s'anirà desenvolupant al llarg de l'itinerari, es vol donar a conèixer certs capítols de la història del poble que moltes vegades no s'expliquen a les aules.

Pel que fa a l'itinerari de la industrialització, els objectius específics que ens hem plantejat són: conèixer la història industrial d'Esporles; analitzar els principals esdeveniments socials i econòmics que van succeir a l'època de la industrialització a Esporles; identificar les principals fàbriques industrials a Esporles; i valorar el patrimoni industrial d'Esporles.

A l'itinerari de la Guerra Civil i la Repressió els objectius que ens hem marcat són: identificar i situar en el temps i en l'espai els esdeveniments més rellevants de la guerra civil i la repressió a Esporles; conèixer i comprendre els processos més rellevants propis de la guerra civil i la repressió a Esporles; identificar els fets polítics, econòmics, socials i culturals de la guerra civil i la repressió a Esporles; i valorar el procés de la història i la guerra civil i la repressió a Esporles, i en conseqüència, promoure la memòria democràtica.

Totes les activitats s'han elaborat de manera que es treballessin cada una de les competències bàsiques que formen part del currículum de l'assignatura de geografia i història tant en secundària com a batxillerat. A més, cada activitat es fonamenta també amb els seus objectius concrets per tal que els continguts que desenvolupem s'adeqüin a l'aprenentatge de l'alumne.

4. Estat de la qüestió

En aquest apartat ens disposem a revisar tot el que s'ha publicat sobre el tema que tractarem a continuació. El nostre treball consta de dues temàtiques: la industrialització i la guerra civil. Ambdues, s'han volgut enfocar des de la metodologia de l'itinerari didàctic dintre de les ciències socials. Així, hem dividit aquest apartat explicant què és un itinerari didàctic, quines parts té, què es diu sobre ell, com podem desenvolupar les nostres temàtiques de forma didàctica i què diu la normativa sobre els itineraris didàctics, el treball cooperatiu i la inclusió. Després veurem què s'ha fet a Mallorca sobre el tema, i per últim, parlarem d'Esporles i sobre el tema d'industrialització i guerra civil en referència als itineraris didàctics.

4.1. L'itinerari didàctic: un recurs fonamental pel desenvolupament de les ciències socials

Un dels principals factors que són decisius a l'hora de desenvolupar un tema en història i geografia és veure quina metodologia és la que pot aportar més als alumnes i que a més, l'aprenentatge que es doni sigui significatiu. És així, arran d'aquest plantejament, que nosaltres com a futurs professors/es hem decidit escollir l'itinerari didàctic com a recurs per treballar la industrialització, a quart d'ESO, i la Guerra Civil i la Repressió, a segon de batxiller.

Una vegada escollit el mètode de treball hem d'observar totes les característiques pròpies dels itineraris didàctics per poder posar-ho en pràctica d'una manera coherent. És així, com dins aquest apartat, veurem què és un itinerari didàctic, en què consisteix, per què és un recurs fonamental pel desenvolupament de les ciències socials i posarem alguns exemples d'itineraris didàctics que ens han servit per portar a la pràctica el nostre.

Per començar, una de les definicions que més s'adeqüen a l'itinerari didàctic que nosaltres volem desenvolupar és extreta de l'article de De la Fuente (2015), on ens defineix l'itinerari didàctic com a una estratègia metodològica que permet treballar totes les competències bàsiques del currículum de l'assignatura de geografia i història. Gràcies al fet que les podem treballar totes, es facilita el treball cooperatiu i el treball en equip, tant amb els docents com amb els alumnes.

L'objectiu de l'itinerari didàctic és crear un coneixement que sigui significatiu, partint de l'entorn i superant la recollida d'informació. Així es fixa dins la programació didàctica, i no es queda a les afores com si l'alumne només fos un espectador. Per tant, hi ha una clara diferència entre que l'itinerari sigui didàctic o no. El fet que aquest sigui didàctic ja fa participar a l'alumne, i és quan l'aprenentatge comença a ser més actiu. Tot depèn de com s'enfoqui i de com es vulguin treballar les competències. És així, però, com s'estableix un diàleg entre l'alumne i l'entorn (Sebastià i Blanes, 2010). Els itineraris són situacions que inscriuen a l'observador en el paisatge. L'alumne no és passiu, sinó que forma part d'aquest espai (Liceras, 2018).

Cal fer un incís en què hi ha una clara diferència entre la sortida didàctica o excursió i l'itinerari didàctic. Una sortida didàctica no requereix participació per part de l'alumne, com pot ser per exemple fer una visita a un museu o a una possessió. En canvi, un itinerari didàctic fa participar a l'alumne en les tasques que s'han de realitzar (Àvila, 2003).

Aquests itineraris aplicats a l'aprenentatge permeten prestar atenció al recorregut amb el disseny de diferents aspectes d'una realitat en la qual moltes vegades no ens fixem ni observem. Cal afegir que fer treballs com aquest és un incentiu per motivar l'alumne, per incentivar la seva capacitat d'anàlisi i per practicar les destreses (Olave, 2010). A més, només a través de l'anàlisi vivencial podem comprendre de manera significativa el paper que desenvolupen les parts en el conjunt. Es tracta doncs de ser capaços d'identificar les relacions entre tots els elements que configuren la realitat que contemplem (Crespo, 2012).

En relació amb el paràgraf anterior, es tractaria a l'hora de fer un itinerari didàctic plantejar-se aquesta pregunta: què és el que volem treballar i com ho volem elaborar? Nosaltres, com a docents, hem executat totes les activitats dels dos itineraris que hem creat aplicant totes les competències a través de les activitats, i això ens ha permès aplicar per una banda el treball cooperatiu i per l'altra el treball en equip. Per tant, les activitats de l'itinerari apropen el coneixement a l'alumne i els faciliten aplicar-ho en diferents contextos (De la Fuente, 2015).

Una de les altres qüestions que apareixen quan treballem l'itinerari didàctic és: és un mètode inclusiu i motivador pels alumnes? Segons Haro i Segura (2013), l'itinerari didàctic pot convertir-se en un instrument vertebrador i inclusiu del currículum, motivador i útil per treballar totes les competències i per fer participants a tots els alumnes per igual. És un recurs, a més, interdisciplinari, perquè permet integrar aspectes de diferents assignatures, facilitant així la coordinació entre diferents docents.

Un dels articles que hem trobat al respecte, de Clavijo (2012), es qüestiona quin ha de ser el paper dels professors/es a l'hora de plantejar un itinerari didàctic. Per tant, què és el que pretenem aconseguir desenvolupant un itinerari didàctic? Gràcies a aquesta informació, el que es pretén és: desenvolupar els alumnes amb les capacitats d'observació, anàlisi i síntesi; recol·lectar informació del lloc

de treball per l'obtenció del producte científic; desenvolupar habilitats i destreses amb diferents instruments; despertar inquietuds cap a la investigació; desenvolupar a l'estudiant la capacitat de presentar noves situacions problemàtiques; i per últim, aplicar els coneixements adquirits a dins i fora de l'aula (Clavijo, 2012).

Els itineraris didàctics afavoreixen a l'aprenentatge significatiu dels alumnes. La importància d'aquests, però, sempre és l'espai. Aquest és un emissor de diferents senyals que arriben als sentits dels alumnes. També hi conflueixen l'observació i la descripció geogràfica, la resolució de problemes i és una gran eina per l'anàlisi crítica de la realitat espacial (Clavijo, 2012). Seguint amb la mateixa línia, el professor/a té l'encàrrec d'organitzar l'itinerari didàctic, totes les activitats que es portaran a terme, i a més, és el guia tant en les activitats com en les aturades que es realitzen (Ávila, 2003).

Per entendre com funciona un itinerari i quines són les parts que s'han de treballar, a través dels diferents autors que hem anat consultant l'hem dividit de la manera que anirem explicant a continuació. Per exemple, segons Clavijo (2012), es classifiquen en: dirigits, els que són creats i planificats pel docent, a més de dirigir totes les activitats; els semidirigits, aquí portem els alumnes fins al lloc de treball, però són ells els que tenen un paper més autònom, on completen fitxes, es fan entrevistes i es consulten documents; i per últim, els itineraris que no són dirigits, en el qual el docent tutoritza o fa de guia de l'alumne, però és ell qui planteja el recorregut.

Tal com assenyala Clavijo (2012), els nostres dos itineraris didàctics serien semidirigits, en el qual nosaltres com a professors/es hem creat la ruta que seguirem i les activitats que desenvoluparem, però traslladarem els alumnes al lloc de treball i aquests tindran un paper més autònom.

Seguint amb l'estructura, tots els itineraris didàctics segons Haro i Segura (2013) segueixen un mateix patró. Aquest consisteix en: activitats prèvies a la sortida, activitats durant la sortida i activitats posteriors a la sortida. És així, com també hem desenvolupat el nostre treball. A cada un dels itineraris didàctics hem afegit aquest tipus d'activitats amb el coneixement i la informació que creiem que havíem d'atorgar a cada fase dels exercicis.

Segons Licerias (2018), aquestes són les etapes necessàries per desenvolupar un itinerari didàctic que tingui sentit i és les que hem fet servir: fase de preparació o planificació, fase realització o desenvolupament in situ i fase d'interpretació. La segona fase és la més important, perquè és la fase en què s'observa, es percep, es llegeix, s'identifica, s'analitza i es conclou. A més, els itineraris que estan preparats, poden aportar experiències que contribueixen a millorar la motivació, la curiositat i l'interès pels elements que s'han de tractar. Tot allò que s'experimenta en el paisatge s'assimila molt millor que no allò que es memoritza a l'aula (Licerias, 2018).

Així i tot, un cop hem vist com hem construït els nostres itineraris i en què ens hem basat, és important justificar aquí el perquè del títol d'aquest apartat. Com és que l'itinerari didàctic és un recurs fonamental per les ciències socials i no és innovador? Arran de la investigació que hem portat a terme per elaborar aquest estat de la qüestió, hem anat veient que al llarg de la història de l'educació se n'ha parlat molt, per ser una pràctica que es desenvolupa fora de l'aula i que potencia moltes habilitats.

Fent un petit repàs, a finals del segle XVIII Rousseau ja plantejava un model innovador mogut per la curiositat de l'alumne i en què l'entorn fos un document per ell mateix. Pestalozzi, destacava la necessitat de modificar l'educació pública mitjançant la naturalesa i que aquesta fos moguda per diferents valors (Sebastià i Blanes, 2010).

Arran d'aquests dos precursors, a finals del segle XIX va sorgir un moviment pedagògic que volia canviar el model d'ensenyament tradicional per un aprenentatge que fos actiu i significatiu. Aquest s'anomenava Escola Nova (Sebastià i Blanes, 2010). Criticaven la competitivitat, el sistema memorístic i el paper passiu de l'alumne. Defensaven la realització de treballs que fossin pràctics, vitals, participatius i actius (Sebastià i Blanes, 2010).

Els itineraris didàctics, per tant, presenten una llarga tradició en la història de l'educació. Per exemple, a Espanya, els antecedents es remunten a finals del segle XIX, quan la institució de lliure ensenyança (ILE), adopta les excursions com a pràctica fonamental del discurs pedagògic (Licerias, 2018). Eren unes sortides destinades a oferir una percepció més pràctica de la matèria, creant una

observació més directa amb el paisatge, com fenòmens geogràfics, arqueològics i artístics, entre d'altres (Licerias, 2018).

Altres pedagogs, com per exemple Decroly o Piaget, durant el segle XX van voler vincular l'aprenentatge dels alumnes amb l'experiència directa fora de l'aula (Licerias, 2018). D'aquesta manera, van impulsar la idea de realitzar una escola classe-passeig, on explicaven a un territori determinat matèries didàctiques que s'havien d'explicar a l'aula.

Va ser a partir del segle XX quan l'itinerari didàctic va ser incorporat a l'escola i regulat per la normativa (Sebastià i Blanes, 2010). Per tant, es va tardar més d'un segle en incorporar-lo com a metodologia pràctica per a la realització de segons quines matèries. Avui en dia, seguint amb la idea principal de Licerias (2018), incloure un itinerari didàctic dins la programació ja no hauria de ser considerat com innovació. Així i tot, les aules i les sessions passives segueixen sent el principal escenari d'aprenentatge dels alumnes (Licerias, 2018).

Arribats fins aquí, una de les altres preguntes que ens vam plantejar a l'hora de realitzar dos itineraris didàctics diferents va ser: com es desenvolupen la industrialització i la Guerra Civil d'una manera didàctica? Com s'explica a les aules i què és allò que nosaltres volem observar? Quin ha de ser el procés vertebrador i que necessiten saber els alumnes sobre aquest fet de la història? Arran de veure que els dos temes són una mica complexos, vam decidir consultar algunes fonts per saber com havíem d'estructurar els itineraris i quina temàtica havíem d'explicar.

Una de les referències que ens ha ajudat a construir l'estructura ha estat Espinal (2014). Arran del seu treball realitzat, aquest autor diu que cal captar l'atenció dels alumnes i la motivació, per incentivar molt més els continguts curriculars. Ens proposa estudiar les fonts primàries com a mètode didàctic per aconseguir els objectius marcats. Hem intentat seguir els seus passos i incorporar en la recerca d'informació documents, arxius, fotografies, notícies, estadístiques, gràfics i mapes, entre d'altres. Totes les activitats dels itineraris estan vinculades a algun d'aquests aspectes, per aconseguir tractar totes les competències.

Per treballar la industrialització amb els alumnes de 4t d'ESO, hem agafat com a idea de referència un itinerari titulat "*El itinerario didáctico industrial: el problema de la puesta en práctica de los principios teóricos en el molinar de Alcoy, Alicante*", de Rafael Sebastià i Georgina Blanes. Aquests dos autors ja ens han servit per revisar els itineraris didàctics, i ara ens ajudaran a saber com enfocar aquesta pràctica en la industrialització. Aquest es desenvolupa en un riu on hi ha un conjunt de fàbriques que estan en runes. Nosaltres canviem el riu pel torrent, i les fàbriques en runes per edificis que encara perduren.

Fer un itinerari d'aquestes característiques, segons Sebastià i Blanes (2018), és important perquè als manuals d'història a vegades només es veuen casos que no ens són propers, com França o Anglaterra. És important per apropar l'entorn a l'alumne i per entendre que la història també succeeix al nostre voltant.

En canvi, treballar la Guerra Civil i la Repressió amb els alumnes de segon de batxiller ja és més complex. La didàctica sobre aquesta temàtica no és fàcil de plantejar, i a més, va canviant en funció de les polítiques autonòmiques que es facin (Hernández i Feliu, 2019). La proposta sobre aquest tema s'ha de fomentar per la qualitat científica i per la condemna del feixisme, i és per això, que a vegades resulta molt difícil trobar una bona pràctica.

En el nostre sistema educatiu, aquesta temàtica es tracta de forma conjunta amb tots els continguts d'història dins el discurs de segon de batxillerat. Es poden tractar des de diferents punts de vista, i amb aquest itinerari, podem veure quins són els escenaris i documents que podem incloure dins la didàctica de la Guerra Civil i la repressió: diaris, memòries, espais de guerra, espais de repressió, documents arqueològics, cartografia, fotografies, documentals, premsa, entre d'altres (Hernández, 2019). Nosaltres hem intentat agrupar tots aquests materials o arxius primaris per intentar crear un discurs conjunt que tingués sentit tant per nosaltres com pels alumnes.

L'altra problemàtica de la didàctica del tema és que només s'estudia globalment a segon de batxiller. És un curs que tenen molta teoria de totes les assignatures i en concret d'història, ja que aquesta s'estudia cronològicament. Moltes vegades no s'arriba a aprofundir en el tema per falta de temps i per la complexitat que

suposa. Com podem veure, és un error perquè és un tema bastant proper i que ens toca molt.

Una de les idees en les quals ens hem basat també per realitzar aquest itinerari és amb la necessitat de tancar ferides i poder mirar al passat amb serenitat i honestedat (López, 2020). Ser conscients que encara hi ha molt camí per fer, i sobretot, ser objectius.

Com a exemples d'itineraris didàctics de la Guerra Civil i la Repressió que s'hagin fet a Espanya, en primer lloc tenim els de Madrid: *"Itinerario didáctico: Escenarios de guerra. Paseando por Madrid a través de su memoria"*. Tenen diversos itineraris, i el de l'any passat ja era el sisè. Són rutes per llocs emblemàtics de Madrid que fan referència a la Guerra civil, a través d'espais urbans, de testimonis visuals i escrits. Aquests van dedicats a alumnes universitaris, de batxiller, de secundària i de grau superior.

En definitiva i per concloure aquest apartat, els itineraris didàctics resulten ser un recurs essencial en l'estudi i el desenvolupament de l'aprenentatge social, cultural, patrimonial i històric. Així ho hem volgut fer nosaltres també per treballar els nostres itineraris.

4.2. Normativa

Per dur a terme els nostres dos itineraris didàctics, una vegada hem consultat què són i com els hem de planificar, cal anar a veure què és allò que diuen les normes que regeixen la nostra educació i el currículum de les assignatures de geografia i història en referència als itineraris didàctics.

En primer lloc, la *Llei Orgànica 2/2006, de 3 de maig d'Educació (LOE)*, fa referència en un dels apartats sobre principis, finalitats i objectius, la necessitat de treballar el coneixement de l'entorn, els valors ambientals i els hàbits saludables. És aquesta llei també la que fixa totes les competències bàsiques que nosaltres treballarem durant els dos itineraris.

La LOE, al capítol III article 22 parla de secundària i de com aquesta s'ha de desenvolupar dins l'aula. Ens diu que s'organitzarà amb els principis de l'educació comuns i l'atenció a la diversitat de l'alumnat. Correspon a les

administracions regular l'atenció a la diversitat. Així i tot, es potenciarà l'aprenentatge significatiu pel desenvolupament de les competències que promoguin l'autonomia de l'alumne i la seva reflexió. L'elecció del tema, per tant, és clara. Per una banda permet ser un mètode inclusiu per tots els alumnes, i per l'altra, com hem pogut veure anteriorment, la LOE ens diu que hem de fomentar l'aprenentatge significatiu a través de totes les competències, i l'itinerari didàctic n'és un bon exemple.

Arran d'això, també ens interessa que l'itinerari didàctic sigui un mètode inclusiu i que atengui a l'atenció de la diversitat de l'alumnat. En l'apartat dels principis i finalitats de l'educació de la LOE, també assenyala que es busca l'equitat per garantir la igualtat d'oportunitats pel desenvolupament de la personalitat a través de l'educació, la inclusió educativa i la igualtat de drets. Per nosaltres, que la proposta que realitzem tingui aquestes característiques és molt important.

Pel que fa a l'avaluació, en el Decret 34/2015, de 5 de maig, pel qual s'estableix el currículum de l'Educació Secundària Obligatòria de les Illes Balears, ens diu que totes les matèries del currículum han de participar en el desenvolupament de les diferents competències dels alumnes. Els professors/es han d'utilitzar procediments variats per facilitar l'avaluació dels alumnes per millorar la qualitat de l'educació i la participació dels alumnes, com l'autoavaluació o la coavaluació. Aquests models afavoreixen l'aprenentatge des de la reflexió i la valoració dels alumnes sobre les seves pròpies dificultats i fortaleses i sobre la participació dels companys en les activitats que són col·laboratives. És així també com hem treballat l'avaluació en els dos itineraris.

En el Decret 34/2015, s'especifica que la metodologia didàctica és un conjunt d'accions i estratègies planificades pel professor de manera conscient i reflexiva, amb la finalitat de possibilitar l'aprenentatge dels alumnes i l'assoliment dels objectius plantejats. D'alguna manera, això seria l'impàs que ens hem plantejat nosaltres de forma hipotètica per a realitzar l'itinerari didàctic. També diu que aquesta metodologia ha de ser comunicativa, activa, participativa i adreçada als assoliments de les competències claus.

Per aconseguir la totalitat del nostre treball, ens hem marcat les pautes que el Decret 39/2011 de 29 d'abril, pel qual es regula l'atenció a la diversitat i orientació

educativa als centres educatius no universitaris, ens proporciona. Aquest diu que tot procés d'ensenyament-aprenentatge ha de partir d'una planificació rigorosa d'allò que es vol aconseguir, tenint clar quins són els objectius, els recursos que es necessiten, els mètodes didàctics que són més adequats i la manera d'avaluar l'aprenentatge. Tot això ha de tenir en compte l'atenció a la diversitat i el respecte pels diferents ritmes i estils d'aprenentatge mitjançant pràctiques de treball individual i cooperatiu.

Per acabar amb aquest apartat, cal dir que com que realitzem dos itineraris diferents de dos cursos i dos blocs distints, hem hagut de consultar el currículum de cada curs. Ho hem fet per adequar-nos a les competències, als objectius i als mètodes per tirar endavant els itineraris didàctics.

Pel que fa al Reial Decret 1105/2014, de 26 de desembre, que estableix el currículum bàsic d'Educació Secundària Obligatòria i Batxillerat, ens assenyala que s'ha de fomentar el respecte pel patrimoni i la diversitat de perspectives d'estudi. A més, el coneixement del patrimoni també ha d'anar vinculat a valorar-lo i tenir-ne cura. És important també, com s'ha dit amb la LOE, utilitzar mètodes que tinguin en compte diferents ritmes d'aprenentatge i que promoguin la feina en equip. Com a activitats que es podrien fer en el currículum i que s'assemblin a l'itinerari didàctic serien les visites a ciutats, pobles o paratges naturals.

Pel que fa al currículum de l'assignatura d'història d'Espanya de segon de batxillerat, ens assenyala que cal ensenyar els continguts exposant els fets més rellevants de cada període i plantejant qüestions sobre el tema. A l'hora de treballar el conflicte social, és molt útil elaborar treballs amb fonts històriques. També és adequat analitzar estadístiques, gràfics i dades. Els alumnes han d'aprendre la resolució de conflictes o els valors que fonamenten la llibertat, la justícia i la igualtat respecte als altres. La majoria de criteris d'avaluació i estàndards d'aprenentatge avaluable que apareixen al currículum de batxiller els hem aplicat al nostre itinerari didàctic de la Guerra Civil i la Repressió.

4.3. Itineraris didàctics de la industrialització i la Guerra Civil i la Repressió a Mallorca

Per tenir una base a l'hora de realitzar els nostres itineraris didàctics després d'explicar la teoria i la normativa que els regeixen, s'ha de veure què és allò que s'ha fet sobre el tema a Mallorca tant de la industrialització com de la Guerra Civil i la Repressió en l'àmbit didàctic. Cal dir que a distància semblen temàtiques que estan molt vistes dintre de les aules, però la realitat és una altra. Gaudim d'una gran quantitat d'itineraris, però molt pocs són didàctics, i aquest és el problema.

Pel que fa a la industrialització, itineraris didàctics com a tal no n'hem trobat. Hem trobat per exemple un treball de final de màster on es desenvolupa una proposta didàctica titulada "Proposta didàctica per tractar la industrialització a partir d'un itinerari didàctic per Inca", d'Antoni Pons Rosselló, publicat el juliol de 2018. En aquest ens proposa un itinerari didàctic pels indrets industrials més icònics d'Inca.

Podem destacar també un altre exemple que exposa la industrialització de forma didàctica, que seria el Museu del Calçat i de la Sabata d'Inca. Aquest té exposicions didàctiques dedicades a escoles, però clar, és un museu i per tant l'entorn és més restringit i no tan directa.

Com a tema de recerca, la industrialització a Mallorca manca d'autors que hagin aprofundit en el tema. Tota la bibliografia que hem trobat és bastant antiga. No hi ha estudis moderns que relatin amb precisió i amb nous casos la important indústria que hi va haver a Mallorca. Els dos principals autors que ens han servit per absorbir la informació han estat Joana Maria Escartín i Carles Manera.

Una de les coses que ens han servit molt també a l'hora d'estudiar els temes ha estat la sèrie documental que va estrenar Ib3 anomenada *La fàbrica desapareguda*, emesa entre el 2013-2014, on se'ns explica per capítols les diferents fàbriques i la seva producció, és a dir, la indústria que hi va haver a Mallorca.

Per altra banda, pel que fa a la Guerra Civil i la Repressió a Mallorca, tenim una gran quantitat d'informació i de documents històrics. Gaudim d'uns historiadors de renom que ens han ajudat a aportar informació al tema i a marcar objectius, tal com: Josep Massot, Bartomeu Garí o David Ginard, entre d'altres. Però tota

aquesta informació és relativa amb un model més acadèmic i no tan didàctic, ens ajuda a construir l'itinerari però no com a model a seguir.

D'altra banda, Gaspar Valero Martí ha realitzat diferents itineraris històrics per Mallorca i també a Palma sobre la Guerra Civil i la repressió. Aquestes són sortides i rutes dedicades a un públic que té un interès pel tema, i per tant, no van dirigits a un públic escolar. Tot i que veure que hi ha iniciatives així, ja ens indica que hi ha un interès pel tema.

Un treball que sí que ens ha servit com a exemple i com a model a seguir, tot i que és una proposta, és *“La guerra civil a Mallorca (1936-1939): itineraris didàctics, dirigits als alumnes de 4t d'ESO, per conèixer el conflicte bèl·lic a Palma”*, de Marina Castillo Fuentesal de l'any 2019. És un treball final de màster que agafa com a referent la ciutat de Palma per crear-hi així una ruta didàctica per llocs icònics i importants de la Guerra Civil.

Més enllà de tots aquests exemples, a Palma també hi ha la plataforma de Palma Educa, que exerceix itineraris didàctics per diferents grups d'edats i diferents cursos escolars. Vam estar consultant la seva pàgina web, però cap itinerari dels que tenen fa referència a la industrialització ni a la Guerra Civil. Ens trobaríem així amb una bona eina per traslladar el coneixement del nostre voltant a les aules, però sense aprofundir en la temàtica que a nosaltres ens interessa.

4.4. El poble d'Esporles: l'escenari de dos itineraris

El poble d'Esporles està situat al sector occidental de la Tramuntana i ocupa part del vessant meridional. L'envolten els municipis de Palma, Puigpunyent, Valldemossa i Banyalbufar. La població actual segons l'últim cens de 2019 és de 5.062 habitants. És un poble que conté dos nuclis antics de població: Esporles, que es troba al centre, i s'Esgleieta, que es troba al costat est. Té dues urbanitzacions que es van començar a construir als anys seixanta i que s'anomenen es Verger i ses Rotgetes. A més, també té algunes cases situades a Son Cabaspre i altres zones que s'han anat urbanitzant al llarg del temps.

Aquest terme està situat a una vall i el nucli del poble l'articulen els barris més antics que són la Vila Vella, la Vila Nova i Sa Vileta. A partir d'aquests, s'han anat incorporant els barris més moderns que són els Balladors o Son Tries (Albertí,

Castells, Ordinas, Valero i Vibot, 2003). El terme ocupa una superfície de 90,4 km i té la cota màxima a 890m, a la Mola de Planícia, i la mínima a 100 m, a s'Esgleieta (Albertí, Castells, Ordinas, Valero i Vibot, 2003).

El relleu que predomina el municipi està conformat per muntanyes i està envoltat de moles i moletons. L'aigua travessa el poble a través del torrent de Sant Pere, que sol anar ple els mesos de tardor i hivern. Destaca per ser el receptor de quasi la totalitat de les aigües superficials del terme. El torrent neix als costers del penya-segat des Puntals i baixa per la Vall de Superna, quan travessa el poble rep els afluents del torrent de Son Dameto i de na Sastre (Campins i Ramis, 1989).

És un poble on hi predominen molts elements culturals i naturals, ja que podem trobar una gran quantitat de tradicions i llegendes que conformen la història d'Esporles com per exemple el seu propi nom, que es diu que ve del llatí *sportulae* i vol dir senalla (Albertí i Rosselló, 1996). Una de les possibilitats és que els antics pobladors es dedicaven a fer llata de palma amb el garballó i d'aquí podria derivar-ne el nom (Escartín, 1991).

Com hem dit en altres ocasions, l'aigua és un element molt important en el terme d'Esporles. La història del poble està molt lligada a aquest factor i va ser un element clau per atreure els primers pobladors del municipi. L'aigua ha permès la captació i la repartició i gràcies a ella s'ha pogut crear una activitat agrícola que ha predominat al llarg del temps. Va marcar l'economia en una època passada (Albertí i Rosselló, 1996). Des de l'època prehistòrica, trobem jaciments arqueològics molt importants com la Cova de Canet, el talaiot de Es puig de ses Forques, el talaiot des Caragol, entre d'altres. De l'època islàmica, es conserva la sèquia d'en Baster (Albertí i Rosselló, 1996).

A la segona meitat del segle XIX el model social i econòmic comença a canviar. S'instal·len al poble diverses fàbriques tèxtils i de cartó degut a la força motriu dels salts d'aigua i l'antic sistema de molins ja existents. Aquestes indústries es van convertir en una de les primeres del sector mallorquí, sobretot les tèxtils. Això va afavorir l'organització dels esporlerins i esporlerines en els moviments obrers, fet que va tenir molt d'èxit.

Es van crear grups de republicans i socialistes per fer front les injustícies del moment. Va ser un dels pobles que va oposar resistència a l'aixecament contra la República. De fet, les conseqüències de la Guerra Civil van repercutir en més intensitat dins el municipi, ja que fins fa molt poc encara es buscaven els cossos de tots aquells que van afusellar. Una vegada es va instaurar el règim franquista, la majoria de treballadors i obrers que s'havien organitzat per fer-ne front van ser durament reprimits i molts d'ells van haver d'exiliar-se.

L'agricultura va ser el motor econòmic fins a la segona meitat del segle XIX perquè era un lloc ideal per conrear sobretot oli, ametlles, vins i fruites. Després, el sector industrial va ser el nou motor econòmic on la majoria del poble hi treballava, fins que va arribar el seu declivi. Avui en dia els sectors que més es dediquen a oferir treball a la gent del municipi és el de serveis i el de la construcció (Albertí, Castells, Ordinas, Valero i Vibot, 2003). Aquest últim ha generat en els últims anys un increment de la població.

Esporles ha experimentat un procés de transformació al llarg del temps. Ha passat de ser un poble industrial on la gent tenia llocs de feina estables, dins el propi poble, amb poca immigració, a ser un poble que s'apropa a la vida de Palma. A partir d'aquí podem començar a parlar d'un Esporles metropolità que començarà a canviar a partir del tancament de les fàbriques (Homar, 2013). La proximitat amb Palma ha augmentat la població però ha fet que el terme adquireixi un caràcter residencial. A més, s'han construït nous habitatges i veiem un cert desplaçament de residents d'Esporles que han anat a viure a Palma.

Pel que fa a l'evolució de la població aquesta sempre ha estat una mica irregular. Ha tingut diferents etapes segons el període de la història i el moment concret. Al 1860 trobem una població de 2.250 habitants, mentre que a principis del 1900 trobem 2.953 habitants. Amb la incorporació de la indústria, al 1930 trobem una població de 3.098 habitants, on aquests comencen a instaurar-se al centre del poble. A partir d'aquest moment, degut a causes polítiques com la Guerra Civil i la repressió la població comença a disminuir fins al 1981, on trobem una població de 2.573 habitants (Campins i Ramis, 1989). És en aquests moments on la població comença a augmentar exponencialment fins a arribar al 2019 a un total de 5.062 habitants.

A partir dels anys seixanta és quan es comença a urbanitzar zones que estan situades a les afores creant així segones residències de gent que prové d'altres llocs de Mallorca, però principalment de Palma. A dia d'avui Esporles és un poble que té molta activitat infantil i juvenil i una gran quantitat d'associacions que fan xarxa per convida i desenvolupar tot tipus d'activitats al municipi, sobretot culturals.

Pel que fa als diferents exemples que puguem observar que siguin itineraris o rutes sobre la industrialització o la Guerra Civil a Esporles no n'hi ha gaires. Fa poc l'historiador Tomàs Vibot va publicar un itinerari sobre la industrialització a Esporles a l'*Ultima Hora*, a dia 20 de gener de 2021. Aquest estava enfocat a un públic no acadèmic i les aturades no eren gaire semblants a les nostres. Hem de pensar que el públic i els objectius són diferents, però així i tot, ja és un referent a seguir.

A més, Tomàs Vibot també s'ha dedicat a fer moltes rutes per Esporles, però aquestes solen ser visites a possessions o excursions per la muntanya, per tant, la nostra temàtica quedaria una mica desmarcada.

De la Guerra Civil i la Repressió a Esporles no s'ha creat cap ruta ni cap itinerari. Sí que s'han fet diferents actes per reivindicar i commemorar les víctimes del franquisme. L'últim va ser quan van trobar els cossos de Tomàs Seguí i Joan Canyelles, el gener del 2018.

Per acabar, cal dir quines són les dues fonts que més hem utilitzat per fer tant un itinerari com l'altre. Pel que fa a la industrialització, la nostra font principal ha estat el llibre de Joana Maria Escartín Bisbal *El procés d'industrialització a Esporles 1830-1960*. En ell hem pogut extreure quasi tota la informació de l'itinerari i ens ha servit per arribar a altres documents o arxius.

Pel que fa a la Guerra Civil i la Repressió a Esporles, la nostra font principal ha estat el llibre *Les petjades dels oblidats. La repressió a Esporles*, escrit per Arnau Alemany, Bartomeu Garau i Guillem Mir. Tres esporlerins que arran de tenir familiars desapareguts, varen decidir emprendre el llarg viatge de fer una recerca per contar aquest capítol tan cruent a la gent d'Esporles.

Entre tots aquests, més els llibres de les *Jornades d'Estudis Locals d'Esporles* i documentació i arxius que hem pogut extreure de l'Ajuntament d'Esporles, ens han servit per treballar i crear aquestes dues propostes que us presentarem a continuació.

5. Desenvolupament de la proposta didàctica: dos itineraris didàctics al poble d'Esporles

Es tracta de dos itineraris didàctics que transcorren al poble d'Esporles i de molta importància a nivell historiogràfic. El primer fa referència a la industrialització, i realitza una visita a les fàbriques que hi va haver durant aquella època, i a més, també es visiten elements arquitectònics i materials que avui en dia encara segueixen en peu. És una gran eina per conèixer la història d'Esporles i traslladar-la als alumnes.

El segon és un itinerari que fa referència a la Guerra Civil i a la Repressió franquista que varen patir tots aquells que no eren fidels al règim franquista. En aquest cas, Esporles va ser un dels pobles que més resistència va oposar durant el començament de la Guerra Civil. Tenia una gran quantitat de sindicats, i per tant, hi havia també molt de moviment obrer. A més, durant la Guerra i un cop acabada, es coneixen diversos episodis d'acusament i de repressió. És per això que ho hem volgut destacar, perquè és un aspecte que no es sol explicar a les aules i tenir-ho aquí ens fa ser més conscients d'aquest fet històric.

5.1. Itinerari didàctic de la industrialització

El curs al qual realitzarem aquest itinerari serà als alumnes de 4t d'ESO. Segons la normativa que regeix el currículum de les Illes Balears, Decret 34/2015, de 5 de maig, la temàtica que es desenvoluparà en aquest itinerari s'emmarca dins el Bloc 3: la revolució industrial. Aquest bloc del currículum de la conselleria es dedica a analitzar la revolució industrial a la Gran Bretanya i la industrialització a Europa, a Espanya i a les Illes Balears i les conseqüències econòmiques i socials que aquest fenomen té.

Les activitats que es realitzaran durant el transcurs d'aquest itinerari estan pensades per fer-se per grups, a través de la metodologia del treball cooperatiu. A la primera sessió farem els grups i seran els mateixos durant les activitats de l'itinerari. Els grups seran de quatre persones (cinc en cas de no ser parells) amb quatre rols establerts: el coordinador, que s'encarregarà de dirigir les activitats i vigilar que tothom participi en les tasques; el portaveu, que demanarà els dubtes del grup, farà les tasques i parlarà en nom de l'equip en les diferents activitats; el secretari, que anotarà tot allò que sigui necessari i controlarà el lloc i el temps de les activitats i també participarà en la realització de les tasques; i l'encarregat, que participarà en les tasques i tindrà cura de tenir tot el material.

D'aquesta manera, el professor/a serà qui farà els grups segons el seu criteri i també qui establirà els rols de cada alumne/a, dependrà de l'aula i de la seva dinàmica. Un cop el professor/a hagi dictat els rols i els grups, aquests seran els mateixos durant totes les activitats de l'itinerari.

Totes les activitats d'aquest itinerari aniran agrupades a un mateix dossier que els alumnes hauran d'entregar un cop es finalitzi la ruta i les seves activitats. Aquestes, estan pensades per fer-se a través del Chromebook. Els alumnes durant l'itinerari hauran de portar mínim un Chromebook per grup, i així poder adaptar-se millor a les activitats i contestar-les de manera ràpida. Les activitats que es duran a terme durant la ruta estaran penjades al Classroom de la nostra assignatura. D'aquesta manera, abans de començar l'itinerari es podran descarregar el document i tenir-lo a mà quan l'hagin d'utilitzar.

L'avaluació de les activitats que es desenvoluparan durant el recorregut serà de la següent manera: un 90% de la nota final serà el dossier entregat de manera individual corregit pel professor/a mitjançant una rúbrica i el 10% restant serà l'autoavaluació de cada grup, a través d'una rúbrica també. La nota de les dues sumes però serà només un 10% de la nota total del trimestre, deixant de banda la resta d'activitats que es desenvoluparan al centre.

L'itinerari didàctic està pensat per fer-se en quatre hores aproximadament: una hora és la que utilitzarem abans de la sortida didàctica al centre per fer l'activitat prèvia, dues hores seran les que utilitzarem per dur a terme l'itinerari didàctic pel

poble d'Esporles fent les activitats pertanyents, i per últim, una hora més dins el centre per acabar de concloure amb les activitats de després de l'itinerari.

La distància total d'aquest itinerari és de 13,2 km. Entre el primer punt i el segon de la ruta la distància és bastant exponencial i no es pot fer caminant, ja que perdríem una gran quantitat de temps. Així, utilitzariem el transport públic des de Ses Rogetes fins a Sa Granja. A partir de Sa Granja, totes les altres aturades les faríem caminant.

Activitat prèvia a l'itinerari didàctic

L'activitat prèvia que es durà a terme abans de realitzar l'itinerari didàctic serà la visualització de dos documentals: *La fàbrica desapareguda. Capítol 5: del fil al telar* (del minut 23:02 al minut 26:35) i *Capítol 11: La indústria paperera* (del minut 0 al minut 23:54 i del minut 51:26 al minut 56:45). Ambdós documentals són producció pròpia d'Ib3, i només es posaran els passatges en els quals apareix la indústria a Esporles. Tal i com el nom indica, un parla de la indústria tèxtil i l'altre de la indústria paperera, dues indústries importantíssimes per a l'explicació de la nostra ruta.

Un cop visualitzat el documental, per grups, hauran d'omplir unes fitxes que el professor/a repartirà. Cada grup tindrà una fitxa diferent i hauran de respondre a les preguntes a través de la informació que s'ha extret arran de veure els dos documentals. Per tant, durant la visualització hauran d'anar apuntant tot allò que se'ls hi demana. En aquesta activitat el coordinador controlarà que tothom faci les seves tasques, el secretari apuntarà tota la informació que van dient els companys, l'encarregat mirarà de tenir tot el material i ajudarà en la realització de la tasca i el portaveu demanarà dubtes i explicarà a la resta dels companys la informació que ha extret el seu grup un cop hagin acabat la tasca.

La metodologia d'aquesta activitat doncs serà el treball cooperatiu. Els objectius principals que es duran a terme a l'activitat són: identificar els trets més importants del procés d'industrialització a Esporles; tenir consciència de les diferents fàbriques que hi va haver a Esporles; assolir la informació visualitzada del documental per conèixer el passat industrial. Les competències que es treballaran, tenint en compte el currículum de Secundària de l'assignatura de

Geografia i Història, seran: la lingüística, per adquirir vocabulari específic mitjançant l'escriptura i l'oralitat a l'aula; la matemàtica, per l'associació de l'aparició de noves tecnologies per la millora de les condicions de vida al llarg de la història; i la digital, pel visionat d'un documental i haver-ne d'extreure informació.

Els continguts que es treballaran seran: la industrialització a Esporles i les seves fàbriques. L'avaluació de l'activitat tindrà en compte haver retingut la informació correctament i la seva explicació. A més, un cop es comparteixin les respostes amb tota la classe, es valorarà també la claredat i l'oralitat.

Activitats durant l'itinerari

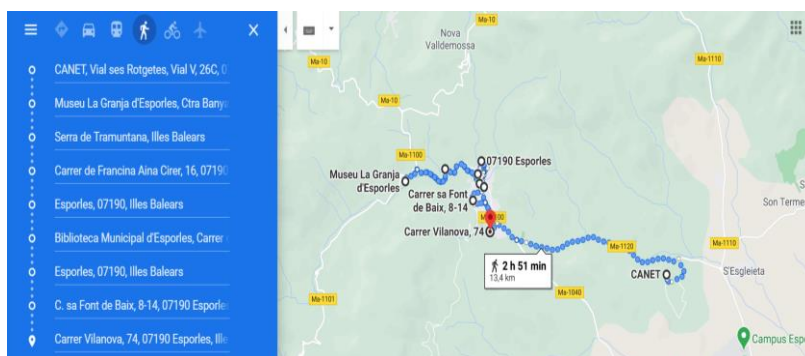


Figura 1. Ruta industrialització. Font: Google Maps

Primera aturada: Possessió de Canet

La primera aturada serà la possessió de Canet, concretament al molí Draper o també conegut molí d'en Mas. La possessió és privada i haurem de demanar el seu accés als propietaris de la finca, però no hi haurà problema en la seva realització. Està situada als afores del poble, a la carretera direcció Esgleieta. Està just abans d'arribar a la urbanització de Ses Rotgetes.

Aquesta aturada inicia el principi de la industrialització al municipi d'Esporles, ja que l'any 1939, la família Gual de Torrella -propietaris de la possessió- van instal·lar dins el molí d'en Mas una fàbrica de paper blanc. Al mateix lloc també s'hi va construir una fàbrica de sabó. Per tant, ens trobaríem amb la primera fàbrica que es coneix a Esporles. Aquesta aturada és l'embrió de l'activitat industrial gràcies a l'esperit emprenedor de la família Gual i també de la força de

l'aigua que transcorre pel torrent que travessa la finca. A partir del 1839 es van establir molins per a una fàbrica de sabó dur, de flassades i de ciment.

Activitat 1. La primera activitat que es farà durant l'itinerari serà a l'aturada de la possessió de Canet. Aquesta, consistirà que per grups hauran de dir les principals diferències entre el proletariat i la burgesia i després respondre un seguit de qüestions breus sobre l'inici de la industrialització a Esporles. Aquesta activitat es resol aquí perquè per una banda ens permet treballar els inicis de la industrialització al poble i per l'altra com es va formant la burgesia a través de les fàbriques, i per tant, com es va marcant aquesta diferència.

La metodologia que es seguirà aquí serà la del treball cooperatiu. Els objectius que es treballaran seran: conèixer els inicis de la industrialització a Esporles; saber diferenciar el proletariat de la burgesia; i entendre el funcionament d'un molí paperer. Les competències que es treballaran seran: lingüística, adquisició de vocabulari mitjançant la pràctica de l'escriptura; aprendre a aprendre, per comprovar la informació que s'ha exposat; sentit d'iniciativa i esperit emprenedor, per prendre la iniciativa en la realització de les activitats.

Els continguts que es veuran aquí seran: els inicis de la indústria paperera a Esporles, el concepte de possessió, el proletariat i la burgesia i el funcionament d'un molí paperer. Aquí es valorarà la destresa de saber diferenciar correctament el proletariat de la burgesia i extreure les principals idees sobre els inicis de la industrialització.

Segona aturada: Sa Granja

La segona aturada del nostre itinerari serà a la possessió de Sa Granja a Esporles. Aquesta és important dins el nostre itinerari perquè va ser la primera fàbrica coneguda oficialment com a empresa. Va ser fundada per Joan Riutort Palmer, on al 1870 va construir un molí draper, aprofitant la força motriu dels salts de l'aigua i de l'antic sistema de molins que hi havia, que eren medievals.

Està situada a les afores del poble, a la carretera que va en direcció cap a Banyalbufar i Puigpunyent. Hi ha un camí de pedra pel qual es pot accedir caminant des del propi poble.

Activitat 2. Aquest exercici consistirà en ordenar cronològicament els fets històrics de la fàbrica que va emprendre l'empresari Joan Riutort. A través de diferents esdeveniments que van ocórrer que estan explicats a una taula, els alumnes els han d'ordenar. Aquí ens interessa que tinguin una idea general de l'inici d'una de les primeres fàbriques i dels passos que es varen haver de seguir per establir-la com a tal.

Com sempre, utilitzarem el treball cooperatiu. Els objectius que treballarem seran: conèixer els inicis de la indústria tèxtil a Esporles i identificar cronològicament els fets que es van dur a terme per a la seva creació. Les competències treballades seran: la lingüística, per tal de resoldre els problemes que inclouen aplicar les destreses comunicatives a l'hora de llegir; i la matemàtica, per ordenar cronològicament els fets històrics i per entendre la relació de l'aigua amb la producció industrial.

Els continguts seran els inicis de la industrialització tèxtil a Esporles i l'ús de l'aigua com a element fonamental. Es valorarà haver ordenat correctament els esdeveniments històrics, a més de la cohesió grupal.

Tercera aturada: El pont de sa turbina

Aquesta serà la nostra tercera aturada dins l'itinerari. Aquest pont és molt característic per la seva arquitectura i per la seva funcionalitat dins la industrialització de Sa Granja. Formava part de la seva fàbrica i està situat just per on passa el torrent. Joan Riutort, propietari de la fàbrica de Sa Granja, va situar al pont 110 telers per teixir cotó. Antigament era conegut com pont de la Creu, però quan s'hi van col·locar els telers va passar a ser el pont de sa turbina. És un element que està catalogat com a bé d'interès cultural. A nivell arquitectònic es pot observar que el pont és de volta de canó, bastit de paredat en verd. Els arcs i la volta són de marès.

Està situat baixant de la Granja cap al poble d'Esporles, al camí de pedra que s'hi pot accedir caminant. És una part de l'excursió del Camí del Correu, que va des d'Esporles fins a Banyalbufar (ruta del GR).

Activitat 3. A través de tres gràfics que fan referència als treballadors de la fàbrica tèxtil de Can Fortuny, els alumnes han de contestar una sèrie de

preguntes interpretant-los. D'aquesta manera, entendran el seu creixement econòmic i productiu i podran apreciar també el lloc emblemàtic de l'aturada.

Es treballarà també el treball cooperatiu. Els objectius que es treballaran seran: valorar el pont com a element arquitectònic; relacionar el pont de sa turbina amb la indústria tèxtil; i la interpretació de gràfics. Les competències treballades seran: lingüística, adquisició de lèxic referent als treballadors de les fàbriques i a les seves tasques; matemàtica, per la utilització dels gràfics i per fer càlculs matemàtics; i la consciència i expressions culturals, per valorar el pont com a element arquitectònic i patrimonial.

Els continguts d'aquesta activitat seran: els treballadors de les fàbriques de la indústria tèxtil i el creixement industrial i econòmic a Esporles. L'avaluació consistirà en entendre els gràfics i saber-los interpretar. Es valorarà que les dades siguin les correctes.

Quarta aturada: Can Campos/ Can Magre

Aquesta serà la quarta aturada del nostre itinerari anomenada Can Campos o Can Magre. Va ser una de les primeres fàbriques que es va obrir al poble i aquesta es va dedicar a la producció de paper i de cartó. Va ser un nucli potent pel que fa a l'economia del poble i avui en dia encara hi podem observar diferents elements. És una fàbrica que té dues entrades per diferents carrers. Anirem a les dues entrades ja que cadascuna té la seva importància i els seus trets característics. Avui en dia és una casa privada i l'accés és limitat, per tant no hi podrem entrar. Però des de fora ja es poden observar les referències i els elements que pertanyen a l'època de la industrialització.

Està situada gairebé a la sortida del poble, just davant d'on es troba la Rectoria. Té dues entrades, una al carrer Francina Aina Cirerer i l'altra al carrer de Can Campos. Des del Pont de Sa Turbina fins a aquesta aturada caminant hi ha 10 minuts. Amb aquesta aturada, ja entrariem al nucli urbà del poble.

Activitat 4. Aquesta activitat té dues parts: la primera, consistirà a dir quines de les màquines que es mostren s'utilitzen per a la fabricació de cartó; la segona, serà ordenar cronològicament el procés del cartó per tal d'aconseguir la seva elaboració.

La metodologia que s'utilitzarà serà el treball cooperatiu. Els objectius principals d'aquesta activitat són: conèixer les principals màquines que s'utilitzaven per a la creació del cartó; conèixer el procés del cartó des del principi fins al final; i interpretar les imatges de les màquines i el seu vocabulari.

Les competències bàsiques que es treballaran seran: lingüística, per l'adquisició de vocabulari específic en la fabricació del cartó; matemàtica, per l'aparició de noves màquines per als avenços de la fabricació del cartó i per conèixer l'ús raonable dels recursos naturals; digital, per la motivació per aprendre a emprar les tecnologies i millorar-ne l'ús; aprendre a aprendre, partir del que ja se sap pel desenvolupament del mateix aprenentatge.

Els continguts que es veuran són: la indústria paperera a Esporles, la creació del cartó i la fàbrica de paper a Esporles. L'avaluació d'aquesta activitat consistirà en la capacitat d'establir connexió entre allò que s'explica i allò que s'ha de desenvolupar com a tasca. Es valorarà la destresa cronològica i visual.

Quinta aturada: Assecadors de Can Campos

Aquesta és la quinta aturada que pertany a la fàbrica de Can Campos (la fàbrica que hem visitat anteriorment). És el lloc on un cop fabricat el paper i el cartó, s'assecava. Encara hi ha vestigis d'aquests assecadors com podem observar a les fotografies. La majoria dels assecadors estan deteriorats, però almenys ens permet veure la seva funció i entendre el procés que havia de passar el cartó. A més, és un element que sempre ha estat al nostre poble i ens permet tenir una visió de la ubicació de les fàbriques i com s'organitzaven per fabricar els seus materials.

Està situat on actualment hi ha el pàrquing de cotxes que es coneix com Sa Cartonera. Els assecadors estan tancats per unes reixes, ja que el seu accés és privat. Però des del pàrquing es pot observar perfectament. Entre la fàbrica de Can Campos i els assecadors hi ha 5 minuts caminant.

Activitat 5. Aquesta consisteix a situar en el mapa una sèrie de fotografies de diferents fàbriques d'Esporles. Després, s'ha d'adjuntar una foto actual dels assecadors i explicar quin és el seu estat i què és el que ha canviat.

Els objectius que es treballaran són: observar el paisatge d'Esporles i entendre el seu procés industrial, analitzar el pas del temps en els edificis destinats a la fabricació industrial, localitzar algunes de les fàbriques que hi va haver a Esporles i relacionar conceptes de la industrialització. Les competències vigents són: matemàtica, saber interpretar un mapa i poder localitzar les fàbriques; i digital, per fer una fotografia i penjar-la al classroom de la classe.

Els continguts són: el procés de creació del cartó i els assecadors de la fàbrica de Can Campos. Es valorarà en aquesta activitat saber ubicar en el mapa les fotografies de les fàbriques, adjuntar una fotografia actual dels assecadors i ser crític amb el procés de canvi que aquest ha patit.

Sexta aturada: Can Fortuny

Aquesta serà la sisena aturada del nostre itinerari, i fa referència a una de les fàbriques més importants que hi va haver a Esporles: Can Fortuny. Aquesta fàbrica es va dedicar a la indústria tèxtil, fabricant sobretot mantes i roba per abastir els exèrcits. Es conserven algunes màquines de vapor de la fàbrica que estan exposades a l'Ajuntament. També podem entrar dins l'arxiu municipal, en el qual trobem una gran quantitat de documents històrics que ens permeten tenir una visió més àmplia de la importància de Can Fortuny dins el poble d'Esporles.

Està situada al bell mig del centre del poble, a l'edifici on actualment hi trobem part de l'Ajuntament, de la Biblioteca i l'Arxiu històric. L'accés és públic i per tant hi podem entrar sense problema.

Activitat 6: Consisteix en llegir un text extret del llibre *Les petjades dels oblidats* que narra un fet ocorregut a la fàbrica tèxtil de Can Fortuny sobre dues dones pertanyents al sindicat i la seva repressió per ser-ne membres. Un cop llegit el text, s'han de contestar unes preguntes.

Els objectius són: analitzar un fet ocorregut durant l'any 1937; explicar el moviment obrer d'Esporles; veure les fortes represàlies que va patir el moviment obrer d'Esporles; i entendre que la fàbrica era un lloc idoni per la creació del moviment obrer i la seva sindicatura. Les competències treballades seran: social i cívica, per la comprensió dels diferents codis de conducta d'aquest fet que va ocórrer i per la identificació de conceptes ètics relatius a la igualtat i a

l'organització social i política; i lingüística, per la resolució de problemes a través de les destreses escrites i llegides.

Els continguts són: moviment obrer a Esporles, la fàbrica de Can Fortuny i la repressió a Esporles. Es valorarà haver entès el fet que va ocórrer durant el 1937 i saber-lo analitzar. També entendre el naixement del moviment obrer a les fàbriques d'Esporles i el paper de la dona durant l'època de la industrialització. Les respostes hauran de ser clares i concises, demostrant que tot allò que s'ha llegit s'ha entès.

Sèptima aturada: Fàbrica Ca n'Esteve

La sèptima aturada serà la fàbrica de Ca n'Esteve. Ens hi aturem perquè és important veure la seva ubicació devora el torrent, per la importància de l'aigua. A aquesta fàbrica s'hi produïa sabó i altres productes de primera necessitat. Va ser una fàbrica de molta importància i tenien una gran quantitat d'obriers que hi treballaven. Tot i que no hi ha gaires documents que expliquin la funcionalitat de la fàbrica ni de la seva producció.

Aquesta està situada entre els carrers Cotoner i Canonge Garau, i avui en dia hi trobem la construcció de cases. Està just a un cap de cantó on a l'altra banda del carrer hi trobem el torrent.

Activitat 7: Consisteix a fer que els alumnes tenen un qüestionari amb deu preguntes i han d'anar demanant a la gent que els hi responguin. Una vegada la gent vagi responent, els alumnes han d'apuntar la resposta. D'aquesta manera es pot observar si la població coneix o no la història de la industrialització a Esporles.

Els objectius de l'exercici són: analitzar una fàbrica de sabó i de primeres necessitats; identificar els aspectes socials i culturals d'aquella època al poble d'Esporles; i valorar l'ús de l'aigua com a motor de la fàbrica de Ca n'Esteve. Les competències que es treballaran són: lingüística, per l'adquisició d'habilitats orals i escrites a través de respondre el qüestionari i demanar a la gent del poble; digital, per la creació del text electrònic; i social i cívica, per la comprensió de processos socials i culturals que es desenvolupaven a Esporles antigament.

Els continguts són: la fàbrica de Ca n'Esteve, la Casa del Poble i el Cinema Coliseu. Aquí ens interessa que els alumnes es desenvolupin a través de les seves destreses orals i comunicatives amb la gent del poble. Es valorarà que les respostes siguin correctes i la capacitat de parlar i entendre la informació que es demana.

Vuitena aturada: Planta fabril Can Fortuny

Aquesta serà la vuitena aturada del nostre recorregut. Pertany a la fàbrica de Can Fortuny que hem visitat anteriorment, i és una planta fabril que es va obrir poc després que la fàbrica tingués un excés de producció. Antigament la zona on es situa aquesta aturada estava marcada per un edifici amb una gran xemeneia, obra emblemàtica de la industrialització. També es va decidir que el lloc es situés a baix de la Font de Son Trias per l'aigua que baixava. Actualment és una urbanització que compta amb un descampat i amb cases noves que s'estan construint.

Activitat 8: Es tracta de llegir una notícia publicada a *Ultima Hora* l'any 1925 sobre la fàbrica Fortuny i després respondre unes preguntes relacionades.

Els objectius principals són: entendre el procés d'industrialització de la fàbrica de Can Fortuny; veure les diferents plantes de la fàbrica i la seva ubicació; i analitzar el seu creixement dins l'economia d'Esporles. Les competències que es treballaran són: la lingüística, on a través de l'anàlisi d'un text antic, extrauran la informació que se'n demana, a més de l'ús del lèxic adequat; i la matemàtica, on han de relacionar l'aigua amb la producció industrial i fer una valoració crítica de l'impacte de les activitats humanes sobre el medi físic d'Esporles.

Els continguts són: la fàbrica de Can Fortuny, l'aigua com a motor industrial i l'economia d'Esporles. Es valorarà la cohesió del grup. També la importància de veure diferents perspectives que es poden extreure d'un text. S'avaluarà la interpretació del text i el seu anàlisi històric.

Novena aturada: Can Ribas

La novena i última aturada del nostre itinerari serà la planta fabril que es va obrir a Esporles de la fàbrica Can Ribas, molt coneguda a Palma. Va ser una fàbrica dedicada a la indústria tèxtil i va créixer exponencialment a principis dels anys

1920. Aquesta planta es va obrir el 1928 i no es sap la data del seu cessament, però va ser quan aquesta va fer fallida. Va donar feina a una gran quantitat d'esperlerins i és important destacar-la perquè és un element de la industrialització que va tenir molt d'incís durant aquest capítol de la història.

Aquesta aturada està situada al carrer de Can Ribas, on actualment hi ha un descampat buit. El nom del carrer és en honor a la fàbrica.

Activitat 9. Aquesta consisteix en comparar dues fotografies aèries. Una és de l'any 1972 (quan va acabar la industrialització) i l'altra del 2019. Han de dir quina fotografia és de cada any, i explicar les semblances i les diferències entre les dues fotografies. Aquestes van molt lligades amb el procés d'industrialització i urbanització d'Esporles.

Els principals objectius són: tenir una perspectiva espacial i temporal de l'evolució urbanística del poble d'Esporles; comparar les dues imatges i extreure'n conclusions; i entendre el perquè de l'evolució urbanística del poble d'Esporles. Les competències que es treballaran seran: matemàtica, per la valoració crítica de l'impacte de les activitats humanes sobre el medi físic; digital, per la creació d'un text comparatiu a través del classroom; i social i cívica, per la comprensió dels codis de conducta de la societat a través de l'estudi de la història industrial d'Esporles.

Els continguts són: el procés d'industrialització i d'urbanització d'Esporles. Pel que fa a l'avaluació, es valorarà entendre el pas del temps i saber interpretar les dues imatges. És important la seva comparació, entenent quina forma part del procés industrial i quina forma part del procés d'urbanització d'Esporles. Es valorarà també la capacitat de comunicació de grup i la seva resolució als problemes que es plantegen.

Activitat de després de l'itinerari

Un cop finalitzat l'itinerari, es duran a terme dues activitats a l'aula. La primera consistirà en la lectura d'un article publicat a *Ultima Hora* titulat "De vendre flassades a vendre Esporles" d'Onofre Rullan. Aquest parla sobre l'actualitat d'Esporles i de com han anat canviant els sectors econòmics. Després de llegir-lo, per grups han de respondre a les següents preguntes que plantegen el declivi

de la industrialització a Esporles. Un cop els alumnes hagin respost, es compartiran les preguntes amb la resta de la classe per veure les diferents perspectives.

La segona activitat serà un cas pràctic on els alumnes s'hauran de posar a la pell d'un dels arquitectes de l'ajuntament i decidir què fer amb els edificis que pertanyen a les fàbriques i que avui en dia ja no s'usen. Han de dir quin ús els hi donarien i per què. Per grups, hauran de fer una presentació exposant el seu projecte.

Els objectius són: establir una visió general de tot allò que s'ha vist durant l'itinerari; analitzar els diferents processos que es van dur a terme per acabar amb la industrialització a Esporles; i entendre per què va desaparèixer la industrialització a Esporles. Les competències que es treballaran són: digital, per la creació de continguts digitals en format presentació; social i cívica, per la comprensió dels codis de conducta de la societat a través de l'estudi de la història; sentit d'iniciativa i esperit emprenedor, per l'elaboració d'un projecte mostrant creativitat i imaginació dins un equip; i aprendre a aprendre, pel coneixement dels processos per al mateix aprenentatge partint del que sap, del que desconeix, del que és capaç d'aprendre i del que li interessa.

Els continguts són: la desaparició de la industrialització a Esporles i la nova era econòmica. Es valorarà haver entès el cicle de la industrialització a Esporles i la seva desaparició. Amb el projecte final, s'avaluarà la creativitat i l'originalitat.

5.2. Itinerari didàctic de la Guerra Civil i la repressió

Aquest itinerari didàctic està pensat per fer-se al curs de segon de batxiller. Segons el currículum de l'assignatura d'història d'Espanya de les Illes Balears, el bloc al qual pertany aquesta temàtica és el Bloc 10. La segona República. La Guerra Civil en un context de crisi internacional (1931-1939). En el qual comprèn l'estudi de la proclamació de la República i les primeres mesures del govern provisional; les reformes del govern Azaña, fent èmfasi especial en l'aprovació de l'Estatut Català, la reforma agrària i la legislació anticlerical; el bienni radicalcedista i la revolució d'octubre de 1934, i el triomf del Front Popular. Finalment s'ha d'analitzar el cop de juliol de 1936 i la Guerra Civil, i posteriorment

la repressió. Tot això en un context més local i parlant dels esdeveniments més importants que van ocórrer al poble d'Esporles i als seus voltants.

Les activitats que faran durant el transcurs de l'itinerari didàctic seran totes grupals menys l'última, on es farà un debat. Totes les activitats aniran agrupades a un dossier que al final s'haurà d'entregar de forma individual al professor/a. Les activitats de l'itinerari es faran a través del mòbil i de la plataforma del Classroom. Per això, cada vegada que es faci alguna cosa s'hauran de guardar. Poder fer-ho amb el Classroom ens permet descarregar-nos els documents i no necessitar internet a l'hora d'omplir-nos.

Aquesta ruta està pensada per fer-se en quatre sessions: una abans de l'itinerari on es desenvoluparà una activitat prèvia a l'aula, dues hores de temps del recorregut més les activitats que es realitzaran i una última hora a l'aula per tancar el cicle de l'itinerari didàctic.

L'itinerari està compost per vuit aturades i aquestes estan situades totes dins la zona urbana del poble, accessibles a peu per tots els alumnes. Consta d'un total de 2 km accessibles per fer-se caminant.

Pel que fa a l'avaluació, un total del 90% de la nota anirà destinant al dossier que ha d'entregar l'alumne de forma individual que corregirà el professor/a i un 10% serà l'autoavaluació de cada grup.

Activitat prèvia de l'itinerari didàctic

Abans de començar l'itinerari es desenvoluparà una activitat a l'aula per tal de posar en context tots aquells coneixements que es veuran durant l'itinerari didàctic. D'aquesta manera, l'alumne/a tindrà una idea general de tot allò que s'explicarà i podrà extreure les seves pròpies idees i preguntes.

L'activitat prèvia serà visualitzar un documental sobre la guerra civil a Mallorca i a partir d'aquesta visualització, es farà un eix cronològic amb l'aplicació TimeToast, destacant tots els esdeveniments importants que ens mostra el documental. El documental és de la sèrie *Memòria i oblit d'una guerra* produïda per ib3. És el capítol 18 de la temporada 1 titulat "Esporles, la caça de l'home". Aquesta activitat es farà en grup i aquest seran aleatoris per tal que tots els

alumnes estiguin amb igualtat de condicions. Serà la primera que es posarà al dossier per tal que el professor/a pugui avaluar.

Els objectius d'aquesta activitat seran: identificar els fets més rellevants de la Guerra Civil Espanyola a Esporles; i explicar les principals característiques a través d'un eix cronològic. Les competències que es treballaran seran: lingüística, per adquirir llenguatge i vocabulari que pertany al temari; matemàtica, per extreure informació d'un eix cronològic; i digital, per la utilització de l'aplicació *Timetoast* per a l'elaboració d'un eix cronològic.

Els continguts són: la Guerra Civil i la Repressió a Esporles. Es valorarà la capacitat de representació del documental plasmada a l'eix cronològic. A més de la cohesió del grup.

Activitats durant l'itinerari

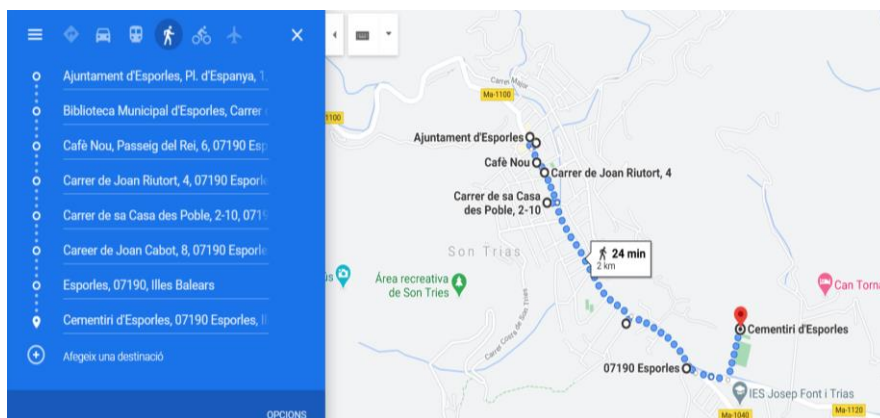


Figura 2. Ruta de la Guerra Civil i la Repressió. Font: *Google Maps*.

Primera aturada: Ajuntament i església

La primera aturada de l'itinerari didàctic és l'Ajuntament i l'església del poble. Són dues aturades importants per explicar els inicis de la segona república i el comportament de l'església durant tot el procés. Es posaran fotografies antigues on es veu clarament la proclamació de la II República i també, un cop començat el cop d'estat, commemorant la dictadura de Primo de Rivera. És un punt de partida per posar en context als alumnes i explicar tot allò que va passar.

Aquesta aturada està ubicada a la plaça de l'Ajuntament, on just al front trobem l'església. Per tant, es poden visitar els dos edificis en una mateixa aturada.

Activitat 1: Consisteix en ordenar cronològicament una sèrie de fotografies que fan referència al dos llocs. Cada fotografia té una escena o un missatge que ens permet ubicar-la de manera cronològica. També han de dir què representa, és a dir, quina és la pista que els permet ordenar les fotografies d'aquesta manera.

Els objectius són: conèixer els elements de l'ajuntament i l'església i el seu paper durant la guerra civil; i interpretar imatges de la guerra civil. Les competències que es treballaran seran: digital, per editar imatges amb el mòbil; aprendre a aprendre, per observar la informació i retenir-la; i matemàtica, per reconstruir el passat amb l'ordenació de fets històrics.

Els continguts són: Dictadura de Primo de Rivera, Segona República, Guerra Civil a Esporles, el paper de l'església i el rector Tugores. L'avaluació consistirà en: ordenar correctament les fotografies, explicar que signifiquen les fotografies utilitzant un vocabulari adequat i la cohesió del grup alhora de desenvolupar les tasques.

Segona aturada: Fàbrica Fortuny

La segona aturada del nostre itinerari serà la Fàbrica Fortuny. Aquesta és important afegir-la perquè va ser un element destacat del moviment obrer que més tard va alimentar el moviment republicà. Allà s'observaran diverses fotografies dels diferents sindicats i es parlarà de com es van començar a organitzar. Primerament els sindicats, i posteriorment, els partits.

Aquesta aturada està situada a l'actual Biblioteca, per tant és de fàcil accés. A més, està just devora de l'Ajuntament i l'església, a un minut caminant.

Activitat 2: Aquesta consisteix en llegir un text sobre un fet repressiu que va ocórrer a dues treballadores de la Fàbrica Fortuny i després respondre les preguntes.

Els objectius són: analitzar un fet ocorregut durant l'any 1937; explicar el moviment obrer d'Esporles; veure les represàlies de pertànyer al moviment obrer d'Esporles; i entendre que la fàbrica era un lloc idoni per la creació del moviment obrer i la seva sindicatura. Les competències que es treballaran: lingüística, per la resolució de problemes a través de les destreses escrites i llegides; i social i cívica, per la comprensió dels diferents codis de conducta d'aquest fet que va

ocórrer i per la identificació de conceptes ètics relatius a la igualtat i a l'organització social i política.

Els continguts vists són: el moviment obrer a Esporles, la fàbrica de Can Fortuny i la repressió a Esporles. L'avaluació consistirà en analitzar de manera crítica el fet que va ocórrer al 1937. Es valorarà també entendre el naixement del moviment obrer a les fàbriques i entendre el paper de la dona durant l'època de la industrialització a Esporles. Les respostes hauran de ser clares i concises.

Tercera aturada: Cafè Coliseu

Aquesta serà la nostra tercera aturada de l'itinerari didàctic. Aquest Cafè antigament era anomenat Cafè Coliseu i era on es reunia la classe benestant del poble per jugar o debatre sobre temes importants, sobretot de política. Es diu que hi va haver una gran separació, i que per això la gent republicana o d'esquerres es reunia a la Casa del Poble (aturada que farem posteriorment) i que la gent més benestant es reunia al Cafè Coliseu del centre del poble. És un espai emblemàtic que ens permet visualitzar la vida d'aquella època.

Està situat al centre del Passeig del Rei, i per tant, des de la Fàbrica Fortuny, hi ha dos minuts caminant. Actualment és un edifici ocupat per habitatges i un banc, i a la part de dins ja no hi queda res d'aquell passat. Des de fora es pot apreciar les similituds amb diferents fotografies per saber quin aspecte tenia.

Activitat 3: Consistirà en veure unes quantes fotografies antigues del Cafè Coliseu de diferents perspectives i adjuntar les fotos actuals des dels mateixos angles.

Els objectius són: observar antics establiments del poble; identificar el pas dels anys i de com canvien els edificis; i aplicar aquests coneixements en documents (fotografies). Les competències que es treballaran seran: matemàtica, per aplicar els coneixements previs per saber quin angle és el correcte, adjuntant la fotografia i veure el pas del temps i observar les principals diferències; digital, per utilitzar la càmera digital per tal de fer fotografies dels llocs actuals; i sentit d'iniciativa i esperit emprenedor, per descobrir l'espai que els envolta i aplicar els coneixements apresos per identificar-los a la realitat.

Els continguts són: Cafè Coliseu, Classes populars i oci. En aquesta activitat el més important és adequar la fotografia nova amb la fotografia antiga. També veure el pas del temps i dels edificis, és a dir, com canvia tot després de gairebé seixanta anys. Saber quins aspectes són els que han canviat i quins són els que perduren. Es valorarà que la fotografia estigui feta des del mateix angle, i sobretot, la cohesió del grup a l'hora de fer la fotografia.

Quarta aturada: Principi del Passeig del Rei

La quarta aturada del nostre itinerari és el principi del Passeig del Rei. És important aturar-se aquí perquè és on va ocórrer un fet important durant el transcurs de la Guerra Civil que ens permet veure els inicis i la seva futura repressió. Just al principi del Passeig del Rei es va suïcidar un militar a trets. És important destacar-ho per la cruesa de l'esdeveniment i les posteriors represàlies que es varen patir.

Activitat 4: A través de la lectura d'un text sobre el fet ocorregut i la interpretació d'un gràfic sobre les víctimes mortals d'Esporles durant la Guerra Civil, s'han de contestar unes preguntes.

Els objectius d'aquesta activitat són: conèixer els fets que varen ocórrer al Passeig del Rei; interpretar el gràfic de les víctimes mortals que hi va haver a Esporles; i relacionar els principals conceptes de la repressió i la guerra civil amb les activitats que es desenvolupen. Les competències que es treballaran són: lingüística, per aplicar un llenguatge específic per respondre a les qüestions; matemàtica, per interpretar el gràfic per tal d'extreure la informació adequada i a través d'aquesta observació aplicar el coneixement i fer petits càlculs matemàtics per extreure les solucions; social i cívica, per veure el comportament de certs grups socials i polítics i extreure'n una visió crítica i constructiva.

Els continguts vists seran: la repressió de la Guerra Civil a Esporles i les víctimes mortals. Es valorarà que les dades que es contestin siguin les adequades i també el raonament de les preguntes. En aquesta activitat és important interpretar bé tant el text com el gràfic.

Quinta aturada: Casa del Poble

La quinta aturada del nostre itinerari didàctic és la Casa del Poble. Aquesta és un emblema del moviment obrer d'Esporles i del bàndol republicà. Va ser inaugurada l'any 1933 com a un espai on es poguessin reunir els treballadors un cop acabada la jornada laboral, poguessin debatre aspectes polítics o representar obres teatrals. Era un ambient molt d'esquerreres on fins i tot es feien classes per gent analfabeta. La seva obertura va marcar un abans i un després al poble d'Esporles i per això l'hem de destacar. A més, tots els protagonistes que van apareixent al nostre itinerari hi tenien molt a veure. Un cop acabada la Guerra Civil, molts d'ells van patir la repressió i la Casa del Poble es va tancar. Es varen cremar tots els documents i va passar a ser de la guàrdia civil.

Està situada al carrer de sa Casa del Poble, en honor a l'edifici. Fa poc es va recuperar la seva funcionalitat i avui en dia és un espai municipal dedicat a fer esdeveniments culturals. Per tant, hi podríem entrar sense cap problema i observar la seva arquitectura que encara avui regeix.

Activitat 5: Consistirà a contestar un test ràpid de 10 preguntes amb tres possibles respostes. Les respostes s'hauran de contestar per grups i consensuades. Aquestes aniran lligades amb la història de la Casa del Poble.

Els objectius són: conèixer la història de la Casa del Poble d'Esporles; interpretar els esdeveniments històrics que varen succeir a la Casa del Poble d'Esporles; i apreciar el pas del temps en la construcció de la Casa del Poble. Les competències són: lingüística, per adquirir vocabulari específic relacionat amb el temari i per la comprensió de la informació, per saber quines són les principals respostes; matemàtica, per l'ús de dades per solucionar els problemes; social i cívica, per la comprensió dels diferents codis de conducta de les societats a través de l'estudi de la història d'Esporles; i consciència i expressions culturals, per conèixer la Casa del Poble com a element arquitectònic i patrimonial.

Els continguts són: la Casa del Poble d'Esporles, el moviment obrer i el valor patrimonial. Es valorarà la cohesió del grup a l'hora de respondre al test. També que les preguntes siguin les adequades, i que per tant, s'hagi prestat atenció a tota la informació que s'ha explicat.

Sexta aturada: carrer Joan Cabot, núm. 8

Aquesta és la sexta aturada del nostre itinerari didàctic. És al carrer Joan Cabot, núm. 8. Hem destacat aquesta aturada perquè hi va transcórrer un fet que ens permet començar a explicar la repressió que es va patir un cop acabada la Guerra Civil. En aquesta casa s'hi van amagar dos republicans. Al cap de poc temps aquests varen fugir perquè algú havia dit que la propietària de la casa els estava amagant. A la dona, la varen empresonar una temporada i va tenir certes represàlies.

Està situada just al principi del carrer Joan Cabot, al barri de la Vilanova. Actualment és una casa privada i no pertany a la família que va patir la repressió. Per tant, no podríem entrar però ens permet tenir una visió dels fets succeïts.

Activitat 6: Es tracta de cercar a través del google maps els noms de carrers o places d'Esporles que facin referència als desapareguts o represaliats durant aquest període. Per cercar informació també es podrà utilitzar el google. Aquests noms s'aniran apuntant a una llista.

Els objectius seran: conèixer la repressió franquista després de la Guerra Civil a Esporles; identificar els principals fets de la repressió franquista a Esporles; i analitzar aquest indret com a un lloc on va ocórrer un fet propi de la repressió franquista. Les competències que es treballaran seran: lingüística, per obtenir un ús adequat del llenguatge històric per poder descriure els fets propis de la repressió i per la comprensió d'informació per extreure les pròpies idees; matemàtica, per analitzar el mapa i a través de la seva informació, extreure la informació que s'està demanant; digital, per utilitzar l'aplicació de *Google maps* per saber quins carrers del poble tenen noms de persones represaliades i per l'ús de *Google* per cercar informació sobre aquests personatges; aprendre a aprendre, per assolir que els alumnes se sentin protagonistes del procés i el resultat de l'aprenentatge; i consciència i expressions culturals, per valorar la història a l'actualitat.

Els continguts són: la repressió franquista a Esporles i la petjada d'aquesta repressió franquista en l'actualitat. Es valorarà a aquesta activitat l'ús adequat de les aplicacions de *Google maps* i de *Google* per tal de poder fer bé l'exercici. També es valorarà la quantitat de carrers i de places que s'han pogut trobar.

Sèptima aturada: Es pi ver (entrada del poble per la finca de Son Mas)

La sèptima aturada del nostre itinerari és Es pi Ver, a l'entrada d'una finca que es diu Son Mas. Aquí hi trobem un fet que va succeir just el dia del cop d'estat, el 17 de juliol de 1936, que va iniciar la Guerra Civil. Allà, un cop va arribar la notícia a Esporles que havia esclatat la Guerra Civil, el bàndol republicà va muntar una barricada a l'entrada del poble per tal que el Front Nacional no pogués entrar. Evidentment aquesta barricada va durar unes quantes hores, i després, en veure que tot anava seriosament, tothom es va començar a amagar.

Aquest punt està situat a l'entrada del poble en direcció Palma, i per tant ens permet observar les diferents estratègies que van seguir per muntar aquestes barricades. Aquesta aturada està situada a l'acera de la carretera principal, al carrer Joan Riutort, i per tant, és una via pública.

Activitat 7: A través del mapa que tindran a la seva disposició, els alumnes hauran de situar els punts de vigilància i piquets que es van muntar a l'inici del cop d'estat. Aquesta activitat es farà des del mòbil i els punts es poden pintar directament amb el dit. D'aquesta manera es pot tenir una idea general de l'estructura dels esdeveniments.

Els objectius són: conèixer la resistència que es va oposar al cop d'estat del 1936 a Esporles; observar els punts estratègics que aquests varen assolir; i veure què va passar un cop es va acabar la resistència del moment. Les competències que es treballaran seran: matemàtica, per analitzar el mapa i aplicar els coneixements previs que s'hi tenen; digital, per l'ús mòbil per dir quins varen ser els principals punts estratègics; i aprendre a aprendre, per interpretar mapes i relacionar-los amb la realitat.

Els continguts són: la resistència al cop d'estat del 1936 a Esporles. Es valorarà l'ús adequat del mòbil, la cohesió del grup i que la informació que s'ha aplicat al mapa sigui concreta i correcta.

Vuitena aturada: Tomba de Tomàs Seguí (cementiri)

L'última aturada del nostre itinerari didàctic és la tomba de Tomàs Seguí. Aquesta aturada és destacada perquè Tomàs Seguí va ser un personatge importantíssim d'aquella època pel poble d'Esporles. Explicarem la seva

trajectòria i la seva figura, com va acabar sent el batle del poble, i posteriorment el seu assassinat i la seva desaparició. També parlarem de Magdalena Mora Rosselló “Fornereta”, la seva dona, i de la repressió que va patir un cop van assassinar a Tomàs Seguí. Aquesta aturada ens permet en primer lloc explicar Tomàs Seguí, l’inici de la Guerra, la Repressió i també aspectes relacionats amb la memòria històrica i democràtica.

Aquesta aturada està al cementiri d’Esporles, just a l’entrada del poble en direcció Palma, on es troba també el camp de Fútbol. El cementiri és públic però igualment haurem de demanar cita prèvia per poder-hi accedir, ja que serem uns quants alumnes.

Activitat 8: A través de la lectura d’un text del llibre de *Les petjades dels oblidats* que parla sobre la repressió que va patir Magdalena Mora, els alumnes hauran de contestar una sèrie de preguntes i reflexionar-hi.

Els objectius són: conèixer la història de Tomàs Seguí i Magdalena Mora; interpretar la història de Tomàs Seguí amb els fets històrics de la Guerra Civil; i analitzar la mort de Tomàs Seguí i la repressió de Magdalena Mora. Les competències que es treballaran seran: lingüística, per la comprensió del text per extreure’n les idees principals i certa informació; social i cívica, per comprendre diferents codis de conducta per l’estudi de la repressió franquista; sentit d’iniciativa i esperit emprenedor, per adquirir un pensament crític i sentit de la responsabilitat; i consciència i expressions culturals, per valorar aquest patrimoni com a forma de commemoració de la història.

Els continguts seran: la repressió franquista a Esporles i la memòria democràtica. Es valorarà haver entès el text, la claredat de les respostes, la cohesió del grup per tal de dur a terme aquest tasca i la sensibilització amb el tema.

Activitat de després de l’itinerari

Un cop acabat l’itinerari, ens interessa poder veure les diferents perspectives dels alumnes i les seves qüestions que hagin pogut sorgir. Així doncs, farem dues activitats que aniran estrictament relacionades. La primera serà la lectura d’un article que fa referència a la memòria històrica i democràtica on els alumnes hauran d’extreure les idees principals i exposar-les davant tota la classe. Cada

grup tindrà un article diferent i així es podran compartir les diferents idees de cada text. Hi haurà cinc articles comptant que seran cinc grups de quatre, en total vint alumnes.

Un cop haguem compartit les idees principals de cada article, es farà la segona activitat. Aquesta consistirà en fer un debat amb tota la classe. Es dividirà aquesta en dos, uns defensaran la memòria democràtica com a eina de transformació i justícia, i els altres defensaran que tot el que va passar no s'ha de preservar i s'hauria d'oblidar aquest capítol de la història. El professor/a farà de moderador.

Els objectius d'aquestes dues activitats són: reflexionar sobre la guerra civil a Espanya i en general a les Illes; reflexionar sobre la repressió franquista a Espanya i en general a les Illes; i extreure idees pròpies sobre el tema per tal d'exposar-les. Les competències que es treballaran seran: lingüística, per la disposició del diàleg crític i constructiu, com a eina per a la convivència i la interacció amb els companys; social i cívica, per compartir idees amb els altres a partir de l'assertivitat, respectar les idees dels altres, dialogar i organitzar debats en els quals es respectin les diferències i es superin els prejudicis, a fi de manifestar solidaritat i participar en la presa de decisions de forma democràtica; sentit d'iniciativa i esperit emprenedor, per recollir noves idees sobre com es desenvoluparia el tema de les fosses comuns i l'ús del debat sobre la temàtica històrica per extreure arguments sòlids; i aprendre a aprendre, per aprendre de les idees dels altres i per posar l'alumne com a protagonista.

Els continguts aquí seran: la memòria històrica i democràtica en l'actualitat. En aquesta activitat en primer lloc es valorarà el treball en grup i haver extret adequadament les idees principals del text. Després, de forma individual, s'avaluarà l'empenta i l'oralitat de cada alumne, justificant amb arguments sòlids la seva postura en el debat.

6. Conclusions

Per acabar d'arrodonir totes les idees que han anat sorgint arran de tot el treball exposarem en aquest apartat algunes conclusions que hem anat traient a l'hora de treballar-lo i desenvolupar-lo.

En primer lloc, després d'haver creat aquestes dues propostes, ens hem plantejat què és allò que aconseguen els itineraris didàctics. Aquesta, és la metodologia que nosaltres hem escollit i per tant és necessari qüestionar-se si ha assolit els objectius que ens havíem marcat des d'un principi.

Per una banda, ajuden a l'estudiant a entendre i concebre molt més tot allò que se li està explicant, i per tant, l'aprenentatge de l'alumne és molt més elevat que amb altres metodologies. Per altra, crec que és fonamental a l'hora de fer itineraris didàctics que els alumnes treballin en grup, per treball cooperatiu, per incentivar les seves destreses i capacitats, i perquè vegin que cadascun ha de tenir una responsabilitat per tirar endavant la tasca assignada. A més, tant un com l'altre, potencien l'empatia i aproximem a l'alumne/a a ser més conscient de tot allò que va passar.

Els itineraris didàctics també són efectius pel desenvolupament del currículum de geografia i història tant en batxiller com a secundària i també per les competències bàsiques. En el nostre cas, ens ha permès crear activitats vinculades a cadascuna de les competències i hem volgut donar importància a aquelles que tal vegada no s'utilitzen a classe. Aquestes són: aprendre a aprendre, social i cívica i sentit d'iniciativa i esperit emprenedor.

Per tant, creiem que és un recurs metodològic que hauria de ser fonamental a les nostres aules, perquè s'ha demostrat que propicia el desenvolupament de valors i de les competències claus des del treball cooperatiu. Hauria de tenir més espai a la programació didàctica de cada centre, perquè també propicia la cooperació entre els docents.

A través de l'observació que hem portat a terme amb aquest treball, hem pogut contemplar que l'itinerari didàctic no és una innovació metodològica dins els centres avui en dia. Fa més de dos segles que es posa en pràctica amb els alumnes, i per tant, es pot veure amb perspectiva la seva eficiència educativa. Com pot ser, llavors, que es desenvolupi tan poc a les aules? Segurament la pregunta té una gran quantitat de respostes, com: manca de temps de preparació, massa tasca per part dels docents, manca de recursos, falta de cohesió del professorat, etc. Igualment crec que és una qüestió que caldria

repensar. No és una activitat innovadora, però no estem acostumats a realitzar-la i quan la desenvolupem, ens sorprenem.

Jo com a alumne, crec que mai he posat en pràctica un itinerari didàctic com a tal partint de la idea de cohesionar teoria i pràctica a la vegada treballant totes les competències. He realitzat sortides a museus, recorreguts per la ciutat, pel camp... Però no he realitzat, per exemple, un itinerari d'aquestes característiques amb les activitats tan treballades i fetes per equips.

En segon lloc, Esporles és un poble que ofereix una gran quantitat d'emblemes per gaudir. És un espai situat al bell mig de la Serra de Tramuntana i conté una gran quantitat de capítols destacables de la seva història. Crec que fer un itinerari en aquest poble i amb les dues temàtiques que hem escollit és una bona pràctica curricular. Perquè els itineraris són accessibles a peu (tant per camí de muntanya com per camí de vianants), hi ha edificis que avui en dia encara perduren i a més, podem veure amb perspectiva aquells que ja no hi són.

Tot i que no hem realitzat de manera pràctica els itineraris, i que per tant, no hem pogut observar com han actuat els alumnes amb el treball de l'itinerari, estam satisfets amb la tasca que s'ha realitzat. Crec que és important qüestionar-se com voldríem desenvolupar la nostra feina com a docents i quin és el paper de l'educació, i exercicis com aquests, t'ajuden a plantejar-ho.

Per tant, seria important canviar els models d'activitats que es duen a terme als centres i desenvolupar-les amb altres dinàmiques. Pel que he pogut veure, els alumnes necessiten pensar i qüestionar-se el seu passat per entendre el seu present. A més, han d'agafar més protagonisme dins els centres educatius i han de poder decidir sobre allò que volen aprendre i entendre. Cal repensar també els continguts que es desenvolupen en l'assignatura de geografia i història i les metodologies que s'utilitzen per fer-ho.

Per això, fer un treball d'aquestes característiques ens planteja dubtes i incerteses que se'ns apareixeran en el dia de demà com a docents que serem. S'ha d'establir més comunicació amb els alumnes perquè aquests tinguin més protagonisme. El camí seria seguir la mateixa línia i estructura a través del diàleg i de la importància de les dues parts per igual.

Per concloure, això m'ha permès entendre el paper de l'itinerari didàctic a les aules, a valorar tot allò que té Esporles per oferir en l'àmbit didàctic i a plantejar-me quin ha de ser el meu paper dins l'educació i com desenvoluparia la meva tasca. Plantejar-se els aspectes més importants de l'educació és el camí per transformar-los.

7. Bibliografia

7.1. Bibliografia consultada

- Acosta, J., Torres, M., Álvarez, M. i Paba, M. (enero-junio 2020). Gamificación en el ámbito educativo: un análisis bibliométrico: *I+D Revista de investigaciones*, 1(15): 28-36.
- Anijovich, J i Mora, S.(2009). Estrategias de enseñanza: otra mirada al quehacer en el aula. *Aique*.
- Ausbel, D. (2002). *Adquisición y retención del conocimiento. Una perspectiva cognitiva*. Ed: Paidós, Barcelona.
- Ballart, J i Juan i Tresserras, J (2001). *Gestión del patrimonio cultural*. Barcelona: Ariel.
- Campins, B. i Ramis, C. (1989). Esporles. *Gran Enciclopèdia de Mallorca* (volum 5, esc-fornal, 78-90). Inca: Promomallorca edicions.
- Carrillo, I., Colleldmont, E. i Moreno, P.(2008). El patrimoni educatiu, element d'una pedagogia cultural i ciutadana, *Temps d'educació*, 35: 277-290.
- Comas, F (coord.) (2014). *Guia pràctica per a l'elaboració de treballs historicoeducatius*. Palma: edicions uib.
- Cuenca, J.M. (2014). El papel del patrimonio en los centros educativos: hacia la socialización patrimonial. *Tejuelo*, 19: 76-96.
- Escartín, J i Serrano, A (1994). *Desaparició i permanència del teixit industrial de la part forana, el cas d'Esporles i Sóller*. III Congrés El nostre patrimoni cultural, Palma: societat arqueològica Lul·liana.

- Ensenyat, J. i Medrano, D. (1983). *L'arxiu municipal d'Esporles*. Palma: Institut d'Estudis Baleàrics.
- Estepa, J.(ed) i Cuenca, J. (at.)(2013). La educación patrimonial: líneas de trabajo actual y nuevas perspectivas. *La educación patrimonial en la escuela y el museo: investigación y experiencias*. Huelva: Universidad de Huelva, 343-355.
- Fuertes, C i Cantó, J. (2015). La tècnica de l'itinerari didàctic en la formació inicial del professorat: reconstrucció d'una experiència, *Revista d'innovació educativa*, 14.
- Garí, B. (2019). *La repressió feixista a Mallorca durant la Guerra Civil i la postguerra (1936-1945)*. Palma: Leonard Muntaner.
- Ginard, D (coord) (2016). *La casa del Poble i el moviment obrer a Mallorca (1900-1936)*. Palma: Leonard Muntaner.
- González, N. (2007). *L'ús didàctic i el valor educatiu del patrimoni cultural*, Bellaterra: Universitat Autònoma de Barcelona.
- Gorrias, A. (2006). *Palma i les aigües d'Esporles*. Palma: El far.
- Homar, T. (2006). *Esporles imatges d'ahir*. Palma: Miquel Font editor.
- Llinàs, B i Martí, C. (1996). *Llegendes i tradicions d'Esporles*. Palma: Leonard Muntaner.
- Manera, C i Petrus, J (coord.) (1991). *Del taller a la fàbrica: el procés d'industrialització a Mallorca*. Palma: Ajuntament de Palma.
- Matas, A. (2011). "La recuperació de la memòria històrica a Esporles". *II Jornades d'Estudis Locals*. Esporles: Ajuntament d'Esporles.
- Olave, D. (julio-diciembre 2005). El itinerario didáctico: una propuesta metodológica para el análisis geo-histórico local. *Geoenseñanza*, 2(10): 197-208.
- Pol, J. (2019). "El teixit comercial d'Esporles (1927-1975)". *VI Jornades d'Estudis Locals d'Esporles*. Esporles: Ajuntament d'Esporles.
- Quetglas, J. (2015). *Les architectures de la Casa del Poble de Palma. 1918-1924*. Barcelona: Associació d'idees.

- Roca, J (2006). *Llana, vapors, cotó i negoci: una aproximació a la indústria tèxtil de la Mallorca del vuit-cents. El cas de Can Ribas (1850-1885)*. Palma: Arbre de Mar.
- Rullan, O. (1984). *La toponímia del terme municipal d'Esporles i la seva rodalia*. Palma: Universitat de les Illes Balears.
- Sabater, G. (1990). *El procés urbanitzador a Esporles: estudi socio-econòmic*. Palma de Mallorca: [s.n.].
- Yáñez, C i Larraz, V. (2014). L'educació en patrimoni cultural com a estratègia de futur de les societats. *Revsita CIDUI*, Andorra: Universitat d'Andorra.

7.2. Referències

- Albertí, J i Rosselló, R (1996). *Història d'Esporles*. Palma: Lleonard Muntaner.
- Albertí, J., Castells, M., Ordinas, G., Valero, G. i Vibot, T. (2003). *Guia dels pobles de Mallorca: Esporles*. Inca: Hora Nova S.A.
- Alemany, A., Garau, B. i Mir, G. (2016). *Les petjades dels oblidats. La repressió a Esporles*. Esporles: Ajuntament d'Esporles.
- Ávila, R.M. (2003). La función de los itinerarios en la enseñanza y el aprendizaje del patrimonio histórico-artístico. Una reflexión didáctica. *Íber*, 36: 36-47.
- Castillo, M.(2019). *La Guerra Civil a Mallorca (1936-1939): itineraris didàctics, dirigits als alumnes de 4t d'ESO, per conèixer el conflicte bèl·lic a Palma* (Treball final de màster). Universitat de les Illes Balears, Palma.
- Clavijo, G. (2012). La salida didáctica, ¿mejora nuestras prácticas? Una mirada desde la Geografía. *Quehacer educativo*, 61-63.
- Crespo, J. (2012). Un itinerario didáctico para la interpretación de los elementos físicos de los paisajes de la Sierra de Guadarrama. *Didáctica geográfica*, (13), 15-34.
- De Haro, F. i Segura, J. (2013). Los itinerarios didácticos: un recurso interdisciplinar y vertebrador del currículum. *Espiral. Cuadernos del profesorado*, 6(12): 15-31.

- De la Fuente, A. (2015). Los itinerarios educativos en el proyecto educativo de centro como instrumento para trabajar las competencias y fomentar la práctica del trabajo cooperativo en los equipos docentes y con el alumnado. *Revista "avances en supervisión educativa"*, (23).
- Escartín, J (1991). *El procés d'industrialització a Esporles 1830-1960*. Esporles: Ajuntament d'Esporles.
- Espinal, A. (2014). *Propuestas para el estudio de la Industrialización a partir de archivos históricos locales en Cuarto de la ESO: el caso de Badalona* (Treball final de màster). Universidad internacional de La Rioja, La Rioja.
- Homar, B. (2013). De l'Esporles industrial a l'Esporles metropolità. *IV Jornades d'Estudis Locals d'Esporles*. Ajuntament d'Esporles: Esporles.
- Hernández, F. i Feliu, M. (2019). Didáctica de la historia de la guerra civil espanyola. *Revista internacional de la Guerra Civil (1936-1939)*, (9), 197-217.
- Liceras, A. (2018). Los itinerarios didácticos en la enseñanza de la geografía: Reflexiones y propuestas acerca de su eficacia en educación. *Universidad. Escuela y Sociedad*, (5), 66-81.
- López, S. (2020). *La Guerra Civil en bachillerato. Itinerario didáctico por los refugios y espacios bombardeados de Linares* (treball final de màster). Universidad de Jaén, Jaén.
- Olave, D. (2005). El itinerario didáctico: una propuesta metodològica para el anàlisis geo-histórico local. *Geoenseñanza*, 10 (2), 197-208.
- Sebastià, R. i Blanes, G. (2010). El itinerario didáctico industrial: el problema de la puesta en pràctica de los principios teóricos en el "molinar" de Alcoy (Alicante). *Didáctica geogràfica*, (11), 111-140.
- Pons, A. (2018). *Proposta didàctica per tractar la industrialització a partir d'un itinerari per Inca* (Treball final de màster). Universitat de les Illes Balears, Palma.
- Vibot, T. (2021, 30 de gener). Ruta por la huella industrial de Esporles, el discreto encanto de la vida, *Ultima Hora*, 33.

7.3. Legislació

-Decret 34/2015, de 5 de maig, pel qual s'estableix el currículum de l'educació secundària obligatòria de les Illes Balears, BOIB núm.73 (2015).

-Decret 39/2011 de 29 d'abril, pel qual es regula l'atenció a la diversitat i orientació educativa als centres educatius no universitaris sostinguts amb fons públics. BOIB núm.67(2011).

-Llei Orgànica 2/2006, de 3 de maig, d'Educació BOE núm.106 (2006).

-Ordre de la consellera d'Educació, Cultura i Universitats de 20 de maig de 2015 per la qual es desplega el currículum de l'educació secundària obligatòria a les Illes Balears. BOIB núm.76 (2015).

-Reial Decret 1105/2014, de 26 de desembre, que estableix el currículum bàsic d'Educació Secundària Obligatòria (ESO) i Batxillerat. BOE núm.3 (2014).

7.4. Referències web

-Ib3 i Ajuntament d'Esporles (productors), (4 de novembre de 2013). La fàbrica desapareguda. Capítol 5: del fil al telar [Arxiu de vídeo]. Recuperat de <https://ib3.org/carta?programId=95a3e1d6-f0f5-4e15-bcf0-0a30cf558d70>

-Ib3 (productor), (16 de desembre de 2013). La fàbrica desapareguda. Capítol 11: La indústria paperera [Arxiu de vídeo]. Recuperat de <https://ib3.org/carta?programId=95a3e1d6-f0f5-4e15-bcf0-0a30cf558d70>

-Ib3 (productor), (3 de març de 2018). Memòria i oblit d'una guerra. Capítol 18: Esporles, la caça de l'home [Arxiu de vídeo]. Recuperat de <https://ib3.org/memoriaioblit?pl=1&cont=1e932cd1-5cc9-43f1-89ec-690eec979fd8>

-Palma Educa. (2021). *Programa d'activitats Educatives 2020-2021, Història, patrimoni i cultura*. Recuperat 13 de gener de 2021, de http://www.palmaeduca.cat/p_activitats/index.php?modulo=actividades&accion=tema&id=89&option=none

-Valero i Martí, G. (2013). *Itinerarios históricos en las Islas Baleares. La Guerra Civil en Palma*. Recuperat 20 de gener de 2021, de <https://mas.diariodemallorca.es/itinerarios-historicos/cat/category/segle-xx/la-guerra-civil-a-palma/>

7.5. Recursos per a l'elaboració dels materials didàctics

-Ara Balears. (14 de novembre de 2019). Destinen 1,3 milions per desenvolupar la llei de persones desaparegudes durant la Guerra Civil i el franquisme. *AraBalears*. Recuperat 30 de gener de 2021, de https://www.arabalears.cat/economia/desenvolupar-llei-persones-desaparegudes-franquisme_1_2621204.html

-Ara Balears. (7 de juny de 2019). Un total de 92 símbols franquistes es mantenen a 28 municipis de les Illes. *AraBalears*. Recuperat 30 de gener de 2021, de https://www.arabalears.cat/politica/simbols-franquistes-mantenen-municipis-illes_1_1112302.html

-Llull, M. (4 de setembre de 2020). La repressió franquista a Mallorca: planificada i sanguinària. *AraBalears*. Recuperat 30 de gener de 2021, de https://www.arabalears.cat/cultura/repressio-franquista-mallorca-memoria-historica_1_1038665.html

-Llull, M. (5 d'octubre de 2018). Les fosses comunes converteixen els ciutadans en investigadors. *AraBalears*. Recuperat 20 de gener de 2021, de https://www.arabalears.cat/societat/fosses-comunes-converteixen-ciutadans-investigadors_1_1155920.html

-Ros, M. (3 de juliol de 2020). Els símbols del passat mouen un intens debat patrimonial. *AraBalears*. Recuperat 30 de gener de 2021, de https://www.arabalears.cat/cultura/simbols-passat-mouen-intens-patrimonial_1_1118260.html

-Rullan, O. (2018, agosto 2). De vendre flassades a vendre Esporles. *Ultima hora*. Recuperat de: <https://www.ultimahora.es/especial/125-aniversario-ultima-hora/2018/08/03/2351/espores-125-anos-noticias.html>

-Per a mapes d'Esporles: <https://ideib.caib.es/visor/>

-Per a imatges de Fàbriques d'Esporles, Ajuntament d'Esporles. Recuperat de: http://www.ajesporles.net/sites/default/files/documents/indrets_i_paisatge.pdf

-Per a imatges de treballadors i obrers d'Esporles, Ajuntament d'Esporles. Recuperat de: http://www.ajesporles.net/sites/default/files/documents/retrats_i_gent.pdf

-[s.n.].(1925, enero 26). La fábrica Carbonell y Fortuny S.L. *Ultima hora*. Recuperat de: <https://www.ultimahora.es/especial/125-aniversario-ultima-hora/2018/08/03/2351/espores-125-anos-noticias.html>

8. Annexos

8.1. Itinerari de la industrialització

DOSSIER DE L'ITINERARI DIDÀCTIC DE LA INDUSTRIALITZACIÓ

NOM DEL GRUP:

INTEGRANTS:

Activitat prèvia a l'itinerari

Després de veure els documentals, amb el vostre grup, heu de contestar a les preguntes següents. Un cop hàgiu respost, corregirem les preguntes entre tota la classe i haureu d'escoltar les respostes dels altres, ja que cada grup té una fitxa diferent.

FITXA 1

1. Quines varen ser les primeres maquinàries que es van utilitzar per fer paper?
2. Entre quins anys es va crear el primer molí de paper a Esporles i com? Quina era la família?
3. 3. Per què la fàbrica original Trias està situada devora un torrent?
4. 4. Quants anys tenia n'Anita quan va començar a treballar a la fàbrica? Creus que era massa jove?
5. 5. On es va traslladar la fàbrica Trias?
6. 6. Com comença la industrialització tèxtil a Esporles?

FITXA 2

1. Com s'elaboraven els primers fulls de cartó?
2. És important la indústria tèxtil al municipi d'Esporles?

3. Com era el procés d'elaboració del cartó?
4. Com descriu en Joan que era la vida dels treballadors? Què feien quan no treballaven?
5. Avui en dia la fàbrica Trias encara segueix en peu?
6. Quina és la principal producció de la indústria tèxtil d'Esporles?

FITXA 3

1. On es va situar un dels primers molins paperers d'Esporles?
2. Com es va fundar el primer taller de cartó a Esporles i per qui?
3. Per a què servien els assecadors? Què s'havia de fer després?
4. Què succeeix a Mallorca a partir dels anys 60?
5. Ha canviat molt la indústria paperera des dels seus inicis fins a l'actualitat?
6. Quants treballadors va tenir la fàbrica Fortuny? Eren molts?

FITXA 4

1. Què es feia a la fàbrica Trias d'Esporles?
2. Com va ser que el primer taller de cartó d'Esporles es va acabar convertint en fàbrica? Quin era el seu nom?
3. Quina va ser l'època de més esplendor de la fàbrica Trias i per què?
4. Quanta gent treballava a Can Magre durant els anys seixanta?
5. Per què creus que va desaparèixer aquesta indústria?

6. Què hi havia a Son Trias?

FITXA 5

1. On es troben els inicis de la indústria del paper a Esporles?

2. Com era l'economia en aquella època a Esporles? De què vivia la gent?

3. Com descriu el propietari la fàbrica Trias? Com era?

4. Quins van ser els productes de paper que més demanda van tenir?

5. Quins materials s'utilitzaven per elaborar teixits?

6. Per què va tancar i es va fer insostenible econòmicament la indústria tèxtil a les Balears?

Activitat 1: Possessió de Canet

1. Digues les principals diferències que hem vist a classe entre el proletariat i la burgesia.

<i>DIFERÈNCIES</i>	PROLETARIAT	BURGESIA
1.		
2.		
3.		
4.		
5.		

2. Respon a les següents preguntes sobre l'inici de la industrialització a Esporles

PREGUNTES

1. Per què creus que la família Gual de Torrella va instal·lar el primer molí per fer paper?
2. És aquesta la primera fàbrica que es coneix a Esporles?
3. La família Gual de Torrella era burgesa o proletària? Per què?
4. Creus que si hagués estat d'una altra classe hagués pogut obrir el primer molí de paper?
5. Què creus que va necessitar la família Gual de Torrella per poder obrir el primer molí de paper que es coneix a Esporles?

Activitat 2: Sa Granja

1. **Ordena per ordre cronològic els fets històrics de la fàbrica que va emprendre Joan Riutort.**

FETS HISTÒRICS	ORDRE
1. <i>Al 1870, s'estableix el que podem denominar la primera fàbrica que es coneix amb el nom de Molí Draper.</i>	
2. <i>Comença una forta demanda dels gèneres de llana que s'exporten al port de Palma. Aquest fet és el punt de sortida de la indústria tèxtil d'Esporles.</i>	
3. <i>A partir d'aquest moment, deixa de batanar flassades per a altres fabricants i comença a treballar pel seu compte.</i>	
4. <i>Segona meitat del segle XIX instal·la diversos batans a un molí de la possessió de Sa Granja -de la qual era llogueter- i aprofita els saltants de l'aigua.</i>	
5. <i>En aquells anys, augmenten el nombre de batans i Joan Riutort reorganitza tota la seva maquinària.</i>	
6. <i>Compra una màquina cardadora i dos telers més. Adquireix després una repassadora i una màquina per filar el seu complement de perxes i altres accessoris. Això permet fabricar 20.000 flassades anuals.</i>	

7. Instal·la dues turbines, una al molí i l'altra al pont, que s'anomena de la turbina.	
8. El 1886, quan la demanda exigeix l'increment de la producció, Joan Riutort construeix una nova planta fabril al mateix centre del poble.	
9. Aquesta nova fàbrica dura fins el 1912, quan una profunda crisi de la firma obliga a Joan Riutort a vendre la fàbrica a la família Fortuny.	
10. Construeix també noves síquies que condueixen l'aigua a major nivells.	
11. Trasllada tota la maquinària del molí draper a la nova planta fabril del centre del poble.	
12. Quan la producció supera la capacitat energètica que proporcionen els saltants d'aigua del Molí Draper, compra una màquina de vapor.	

Activitat 3: Es pont de sa Turbina

En aquest emplaçament Joan Riutort construeix una nau on situa 24 telers mecànics per teixir cotó, que després augmenta fins a 110. Al 1912, totes les propietats fabrils de Riutort passen a ser de la família Fortuny. Aquesta, va augmentant el seu capital, adquirint noves màquines i ampliant els seus treballadors. Observa els diferents gràfics que tens a continuació i després respon a les preguntes.

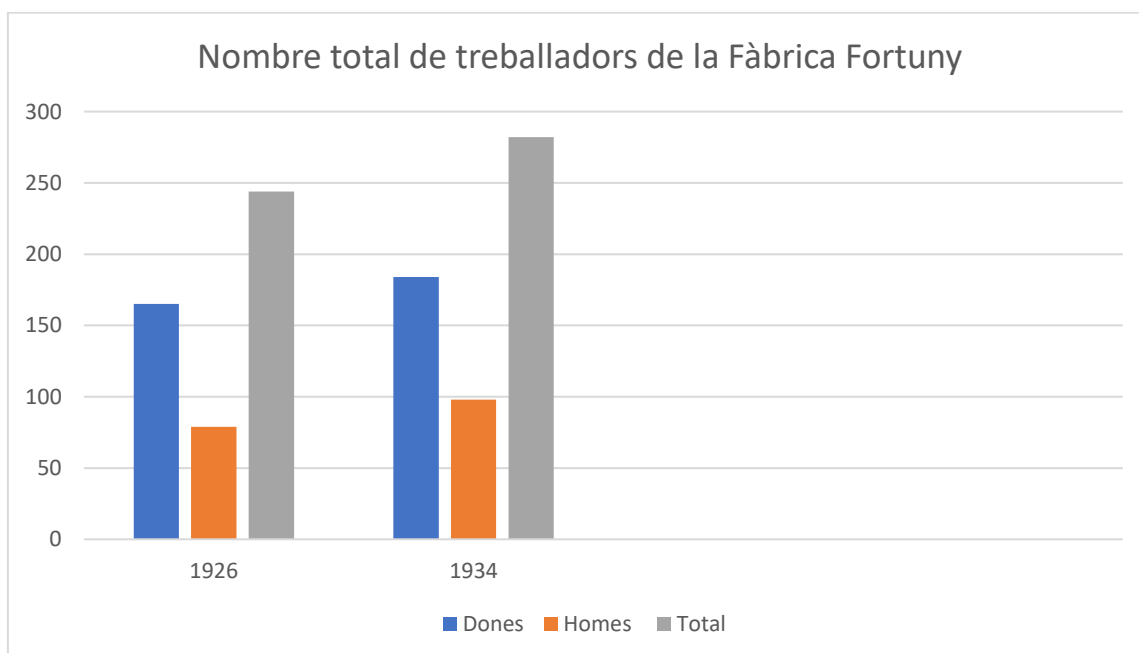


Figura 3. Gràfic de nombre total de treballadors de la Fàbrica Fortuny. Font: elaboració pròpia.

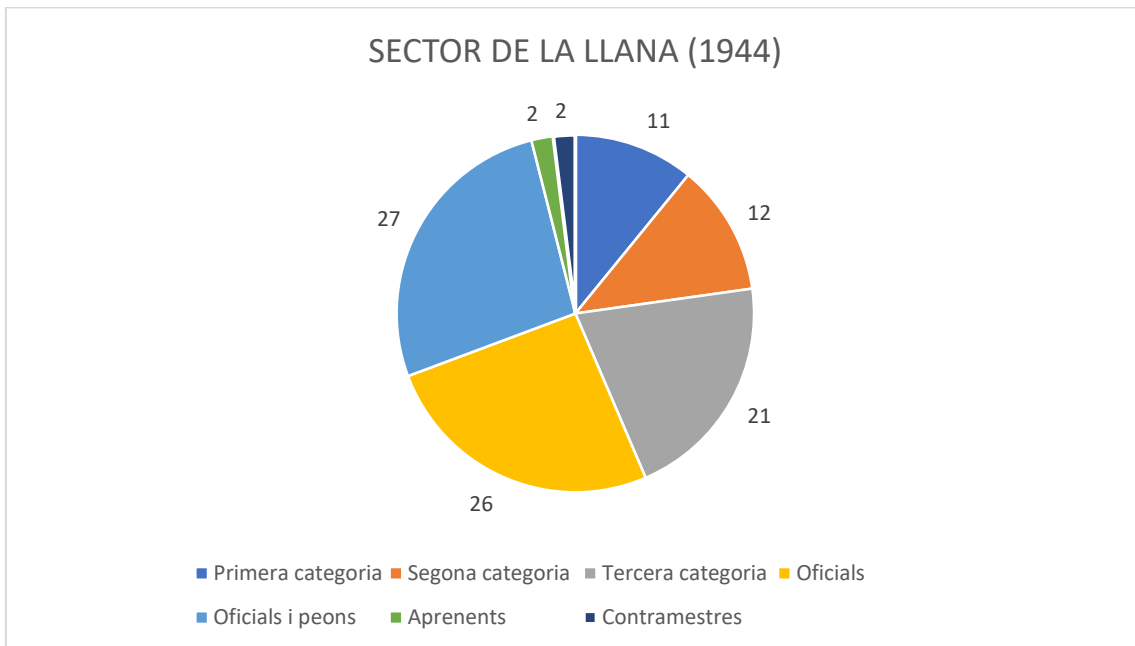


Figura 4. Gràfic del sector de la llana. Font: elaboració pròpia.

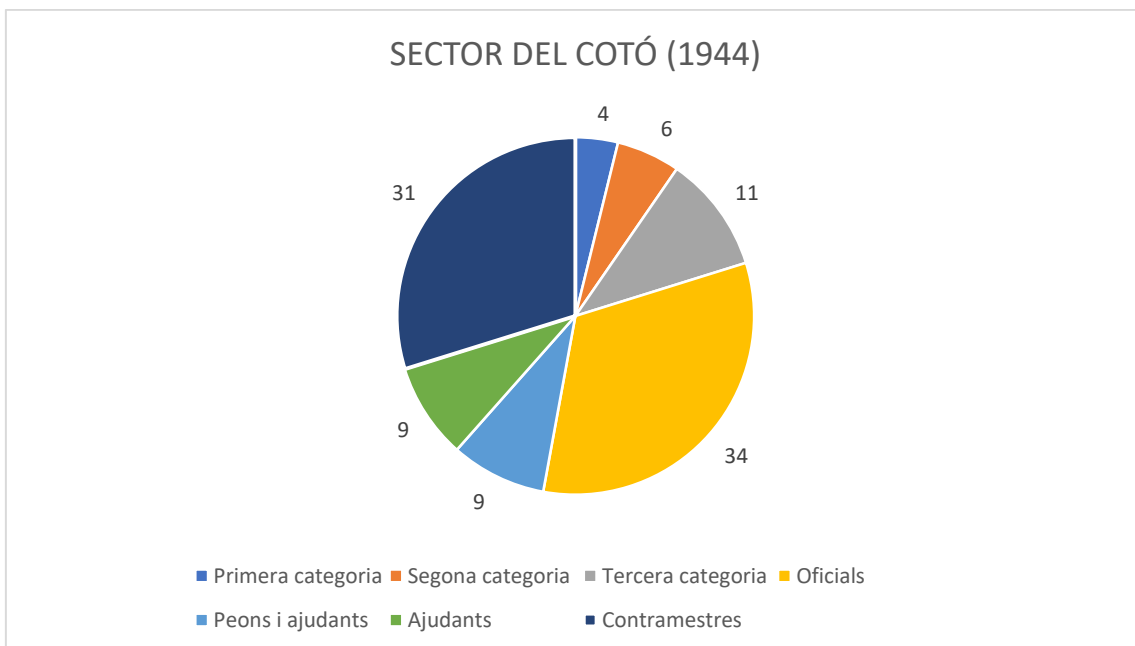


Figura 5. Gràfic del sector del cotó. Font: elaboració pròpia.

PREGUNTES

1. Quants treballadors totals hi havia el 1926?

2. Quants treballadors totals hi havia el 1934?
3. Per què creus que tant al 1926 com el 1934 hi ha més dones treballadores que homes?
4. Quin total de treballadors hi ha el 1944 del sector de la llana?
5. Quin total de treballadors hi ha el 1944 del sector del cotó?
6. Quin total de treballadors hi ha el 1944?
7. Quin és l'any que hi ha més treballadors?
8. Per què creus que disminueix el nombre de treballadors?
9. Per què el 1934 és l'any que hi ha més treballadors?
10. Hi ha algun fet econòmic que canviï?

Activitat 4: Can Campos

A través de les taules i de les imatges que us mostrarem a continuació, heu de dir quines màquines formen part del procés d'elaboració del cartó i quines no. Després, heu d'ordenar les diferents passes que s'han de seguir per obtenir el cartó tal i com hem explicat.

MÀQUINES



Figura 6. Molí neolític. Font: <https://blocs.xtec.cat/prehistoriasafa/el-neolitic/>

Foto 1: Sí o no?



Figura 7. Molí paperer. Font: <https://www.festacatalunya.cat/articulos-mostra-1034-cat-museu-moly-paperer-de-capellades.htm>

Foto 2: Sí o no?



Figura 8. Molí d'oli. Font:
https://ca.wikipedia.org/wiki/Fitxer:Mol%C3%AD_d%27oli_de_Linyola_06.JPG



Figura 9. Pila holandesa. Font:
<http://eskulan.com/papel-eskulan/>

Foto 3: Sí o no?

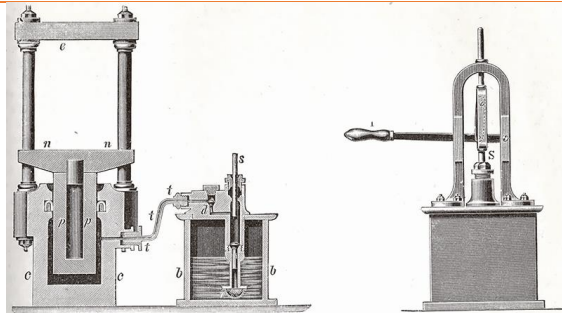


Figura 10. Prensa hidráulica. Font:
<https://esacademic.com/dic.nsf/eswiki/954078>

Foto 4: Sí o no?

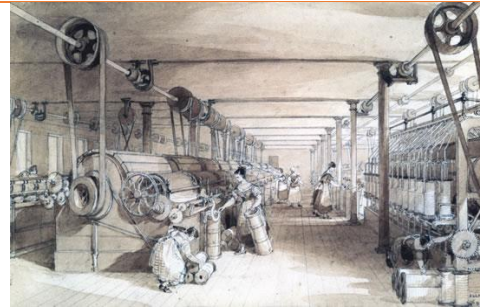


Figura 11. Taller d'una fàbrica tèxtil. Font:
<http://blogs.sapiens.cat/socialsenxarxa/2010/09/25/els-origens-de-la-industrialitzacio-maquines-vapor-fabriques-coto-i-ferro/>

Foto 5: Sí o no?

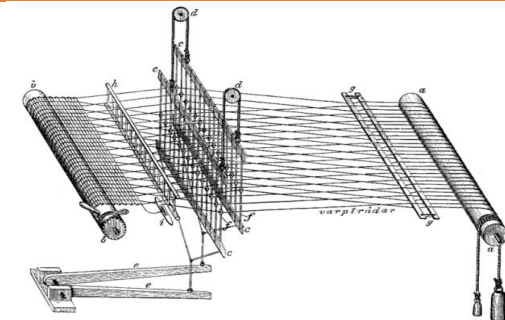


Figura 12. Teler. Font:
https://ca.wikipedia.org/wiki/Teler#/media/Fitxer:Handv%C3%A4vstol_schematisk_Nordisk_familjebok.png

Foto 6: Sí o no?



Figura 13. Calandria. Font:
https://es.wikipedia.org/wiki/Calandria_%28m%C3%A1quina%29#/media/Archivo:Calender.jpg

Foto 7: Sí o no?

Foto 8: Sí o no?

<i>PROCÉS DE FABRICACIÓ DEL CARTÓ</i>	<i>ORDRE</i>
-Es mouen els molins de pedra per triturar el paper Vell	
-Es dilueix la pasta en aigua en una proporció de 100L d'aigua per 5L de pasta seca	
-Es planxen les plaques a un setinador i es tallen a mida	
-Una tela de llana prem la pasta i la condueix al final de la màquina on queda enrodillada per capes	
-Es talla el canyot en trossos i es bull per dissoldre les fibres	
-Es penjen les plaques a un barracot per aconseguir un eixugat natural	
-S'aconsegueix una pasta en la qual s'hi afegeix cola per assolir el lligam necessari	
-S'acaramullen les fulles, es col·loquen unes teles de teixit i les plaques es situen a la premsa hidràulica que fa gotejar l'aigua que sobra, assecant-les una mica	
-Per acabar, es tenyeixen les plaques de color	
-La pasta entra a una màquina on hi ha un rodet de grans dimensions formats per una tela metàl·lica	

Activitat 5: assecadors de Can Campos

Observeu el mapa atentament i després les fotografies que teniu a continuació. Heu de dir a quin lloc pertany cada foto en el mapa. Heu de posar el nom del lloc i observar-lo al quadre. Després heu d'adjuntar una foto dels assecadors d'avui en dia i dir quin és el seu estat actual.



Figura 14. Assecadors de Can Campos. Font: Ajuntament

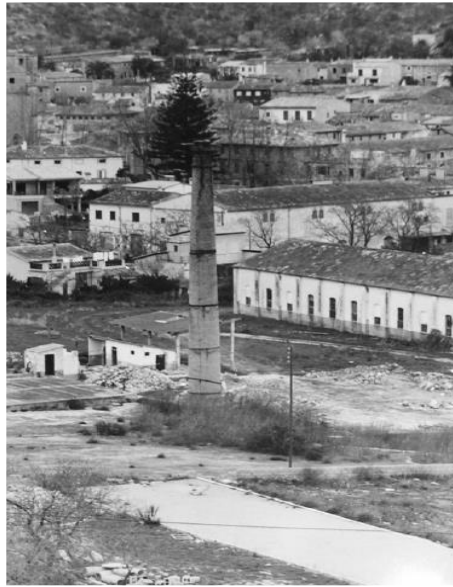


Figura 15. Planta fabril de Son Tries. Font: Ajuntament d'Esporles.

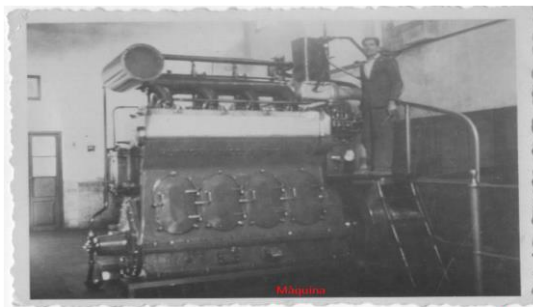


Figura 16. Home damunt una màquina de teixir. Font: Ajuntament d'Esporles.



Figura 17. Treballadors de Can Fortuny. Font: Ajuntament d'Esporles.



Figura 18 . Mapa d'Esporles. Font: Neus Alemany.

PISTA	LLOC/ FOTO
<p>1. És una antiga planta fabril que es va obrir quan la fàbrica principal es va expandir. Ara hi ha moltes cases noves que s'han construït</p>	
<p>2. És un edifici que anitgament era una fàbrica tèxtil i ara hi ha un espai municipal</p>	
<p>3. Actualment és un descampat que està a un carrer que té el mateix nom que la planta fabril</p>	
<p>4. Un dels materials que es produïen en aquesta fàbrica s'utilitzaven fins i tot en alguns forns</p>	

5. Ajunta una foto dels assecadors avui en dia i digues quin és el seu estat:

Activitat 6: Can Fortuny

Llegiu el text que teniu a continuació i després responeu a les preguntes.

“María Torres Campomar: va néixer a Esporles el 13 de desembre de 1912. De professió era teixidora a la fàbrica de Can Fortuny.

Catalina Vich Matas: va néixer a Esporles el 7 de maig de 1914 i va morir el 6 de juny de 2008. Treballava també de teixidora a la fàbrica de Can Fortuny.

El 14 d'abril de 1937, aniversari de la venguda la Segona República a l'Estat Espanyol, Maria i Catalina, mentre treballaven a la fàbrica de teixits de Can Fortuny, van ser acusades. Dues companyes seves de treball, les van acusar d'haver cantat *La internacional*. Segons consta a l'escrit de l'acusació, les delatores varen ser Catalina Font Cabot i Esperança Comas Bosch.

Van ser jutjades el mateix dia, en Consell de guerra per un delictes de rebel·lió militar, justificat pel motiu següent “...ejecutar actos contrarios al Movimiento Nacional Salvador de España, concretamente por proferir manifestaciones que tienden a perjudicar el Movimiento Nacional”. Tant Maria com Catalina van entrar a la presó de Can Sales i estigueren empresonades quatre anys.

Al cap d'uns anys d'haver sortit de la presó, segons informes orals, les dues delatores es dignaren a demanar perdó a Catalina i a Maria, però aquestes no les perdonaren”.

Text de creació pròpia inspirat en el llibre de Les petjades dels oblidats (pàgina 467)



Figura 19. Treballadores Fàbrica Tries. Font: Ajuntament d'Esporles.

PREGUNTES

1. Per què van ser acusades Maria i Catalina?

2. Creus que un motiu com aquest pot ser causa d'empresonament?
3. Per què el motiu de l'acte diu que es van executar actes contraris al Moviment Nacional Salvador de España?
4. Què passava el 1937?
5. Estaven organitzades les treballadores de la fàbrica de Can Fortuny?
6. Creus que les dones tenien el mateix sou que els homes?
7. Per què creus que lluitaven el grup de dones de les Joventuts Socialistes?

Activitat 7: Fàbrica Ca n'Esteve

En aquesta activitat us heu de posar en el paper d'uns periodistes. Heu de demanar a la gent del poble les diferents preguntes i apuntar les respostes. A partir d'aquí, podem observar si la gent coneix o no la història de la industrialització a Esporles.

QÜESTIONARI

1. On es troba el Molí d'en Mas, què és un dels primers orígens de fabricació de paper a Esporles?
2. Com es deia la fàbrica de cartó situada al costat del torrent?
3. Com es deia la fàbrica tèxtil situada a l'actual edifici de la biblioteca?
4. Quantes fàbriques va arribar a tenir Esporles al mateix temps?
5. Podríeu dir algun nom d'altres fàbriques que hi va haver a Esporles però que no hem visitat?
6. On estava situat l'antic Cinema Coliseu?
7. Què s'hi feia a la Casa del Poble?

- | |
|--|
| 8. Quin era l'estil de vida d'Esporles a l'època de la industrialització? |
| 9. Quins anys van ser els més prolífers de les fàbriques d'Esporles? |
| 10. A Esporles també hi va haver fàbriques que es dedicaven a la producció de sabó. Vertader o Fals? |

Activitat 8: Planta fabril Can Fortuny

Llegiu aquest article que teniu a continuació que parla sobre una fàbrica d'Esporles publicat a l'*Ultima Hora* l'any 1925 i després respon a les següents preguntes:

LA FÁBRICA CARBONELL Y FORTUNY S.L.¹

“Una de las industrias más importantes y florecientes con que cuenta el pueblo de Esporles, y que más han contribuido al engrandecimiento de dicha población, es sin duda alguna la fábrica de mantas y tejidos de lana Carbonell y Fortuny S.L. En esta casa que lleva más de doce años de existencia encuentran trabajo y por consiguiente medios de vida centenares de obreros, siendo por tanto uno de los factores económicos de mayor consideración en la vida del pueblo, y su próspera marcha y engrandecimiento motivo de general e intensa satisfacción. Las diversas secciones donde se realizan los trabajos anexos a esta industria están instaladas una en la Granja, distante de Esporles unos dos kilómetros, y las otras en este pueblo. En la Granja está montada la sección de lavaje, batanes y tintorería, que ocupa una décima parte aproximada del personal. En Esporles, en grandes y espaciosos locales propios, construidos *ad hoc*, están instaladas las secciones de hilados, mantas y tejidos de lana y algodón, que son los más importantes de la industria, y que están montadas con todos los adelantos modernos. Deseosos los señores Carbonell y Fortuny de agrupar las diferentes secciones de su industria en el pueblo para conseguir un acoplamiento del trabajo que ha de redundar en mejores para la producción, han adquirido el predio de Son Tries, enclavado en el plano ensanche de Esporles, lo que permitirá dar gran impulso a la fabricación y facilitará las variadas operaciones de la industria pues todas las secciones quedarán instaladas en un radio que no excederá los doscientos metros (...). “

26 de enero de 1925, *Ultima Hora*

¹ Enllaç: <https://www.ultimahora.es/especial/125-aniversario-ultima-hora/2018/08/03/2351/espores-125-anos-noticias.html>

PREGUNTES

1. De quina fàbrica s'està parlant?
2. On està ubicada?
3. Quina és la seva producció?
4. Per què és un dels factors econòmics de major consideració al poble?
5. Per què s'obri una nova planta fabril a Son Tries?

Activitat 9: Can Ribas

Mireu bé aquestes dues fotografies aèries d'Esporles. Una és de l'any 1972 i l'altra és de l'any 2019. Heu de dir de quin any és cadascuna i les diferències i semblances que hi trobeu. Penseu que les principals diferències i semblances fan en relació amb el procés d'industrialització d'Esporles i el seu declivi.



Figura 20. Foto aèria d'Esporles 2019. Font: Ideib.



Figura 21. Foto aèria d'Esporles 1972. Font: Ajuntament d'Esporles.

ANY	DIFERÈNCIES	SEMBLANCES

Activitat de després de l'itinerari

ACTIVITAT 1

Llegeix aquest article titulat *De vendre flassades a vendre Esporles* d'Onofre Rullan que parla sobre l'actualitat d'Esporles i després respon a les següents preguntes:

El anàlisi

Onofre Rullán
GEÒGRAF

De vendre flassades a vendre Esporles

Entre finals del segle XIX i principis del XXI, Esporles ha viscut canvis tant radicals que no seria reconegut pels habitants de l'any 1893, quan comença el recull de notícies d'UH. Aleshores es compaginava l'activitat agrària i la industrial, les possessions eren propietat de senyors que vivien a Palma, les indústries inicialment estaven vinculades a capitals esporlerins i posteriorment també catalans, les dones no tenien dret a vot, l'estructura social estava fortament jerarquitzada, l'Església era un poder tant o més important que l'Ajuntament, la mobilitat no era motoritzada... tot plegat una espècie de gàbia amb una rígida estructura social on s'hi podia treballar però d'on no era fàcil sortir-ne, ni socialment ni físicament, més de dues hores a peu separava el poble dels nuclis més propers.

125 anys després les coses han canviat molt, l'activitat agrària és més «decorativa» que productiva, la indústria ha desaparegut, moltes possessions pertanyen a estrangers, les dones poden votar, la jerarquia social ja no es mesura localment, l'Església no és tan influent com abans i hi ha un intercanvi diari entre esporlerins

que van a fer feina fora i molta gent de fora que ve a treballar a Esporles. I tot això passa en un moment que coneixem perfectament la informació que ens proporcionen les xarxes socials però que ens és desconegut el que ens pugui dir, sentir i informar el nostre veïnat més proper.

D'un Esporles a l'altre no hi hem arribat evolucionant tranquil·lament, les sacsades i travelades han estat freqüents. A finals del segle XIX estava madurant una indústria recolzada encara en els molins hidràulics que es movien gràcies al flux d'aigua de les síquies de la Granja i Canet -recordau que Joan Riutort era originàriament un amo de la Granja- i que, més endavant, es transformaria obrint les fàbriques del poble de Can Campos, Can Fortuny, Son Tries, Can Ribes... La mà d'obra era barata i, per tant, els excedents importants, ho podem veure observat el que ens ha llegat l'Esporles industrial: el passeig, la plaça del Jardí, l'ampla voravia que connecta la Vilanova amb la Vilavella, la Casa del Poble, el Coliseu, l'Església nova...

Quan s'apagà la flama industrial (1962), mentre el turisme es desplegava per les platges d'arena mallorquines, començà l'èxode cap a Palma. Aleshores el poble es

buidava de dia i els autobusos de l'agència de Can Gomes anaven abarrotats cap a Ciutat. Aquí ens van començar a dir que érem un 'poble dormitori'...

Però aquesta situació començà a canviar a la dècada del 1980 quan la motorització privada es generalitzà. L'agència de Can Gomes començà a perdre clients i els esporlerins també anaven a Palma amb cotxe privat per treballar, comprar o anar al cinema. En paral·lel, amb un flux de sentit contrari, va començar a arribar molta gent externa (perdó) a viure a Esporles i avui en dia, amés, també n'hi ha molta que hi ve a treballar. Esporles, avui, també és ple de dia. Allò de 'poble dormitori' ha quedat completament desfasat, convindria cercar un altre adjectiu...

Fins l'any 1962 veníem flassades però, i ara?, què venem? Doncs el mateix Esporles, mirau que ha passat amb les dues escoles antigues, amb les fàbriques de Son Tries, Can Fortuny o Can Ribes, o d'on són majoritàriament els usuaris del passeig. Potser algun dia entendrem que quan vens ca teva deixes de tenir alguna cosa més que una casa, és com passar de vendre flassades a vendre les fàbriques de flassades.



PREGUNTES

1. Quins motors econòmics eren importants des de finals de segle XIX fins a mitjans del segle XIX?
2. Quan és que s'acaba l'època industrial? Quin és el motiu?
3. Quina és la reflexió final de l'autor, sobre vendre Esporles? Hi esteu d'acord? La idea de "quan vens ca teva, deixes de tenir alguna cosa més que una casa, és com passar de vendre flassades a vendre les fàbriques de flassades" que significa?
4. Creus que no s'ha tingut en consideració la conservació de les fàbriques i que s'han posat de relleu altres prioritats? Raoneu la vostra resposta.
5. A què creus que es dedica majoritàriament la gent d'Esporles avui en dia?

ACTIVITAT 2

Un cop havent realitzat l'itinerari i havent vist tota la informació que comporta, us posem un cas pràctic que heu de fer amb el vostre grup. Sou un dels arquitectes de l'ajuntament i us demanen què faríeu amb els edificis que van pertànyer a les fàbriques i que avui en dia estan abandonats. Si els enderrocaríeu o si li donaríeu un ús totalment diferent. Si és l'últim cas, ens heu d'explicar què hi faríeu a través d'una presentació. Amb les respostes argumentades i cohesionades.

ITINERARI DE LA INDUSTRIALITZACIÓ A ESPORLES

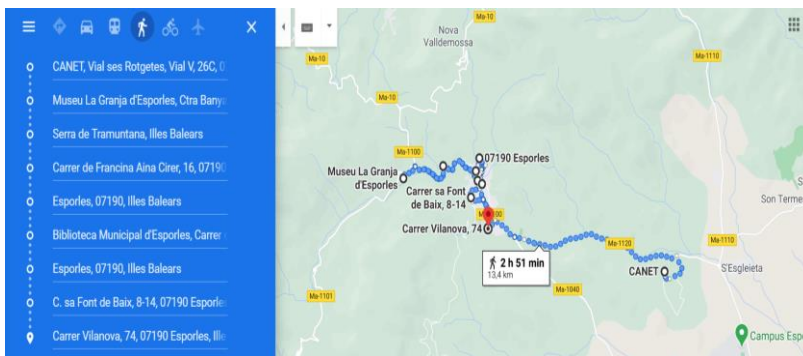


Figura 22. Ruta industrialització. Font: Google Maps.

LLOCS A VISITAR:

Primera aturada: Sa possessió de Canet

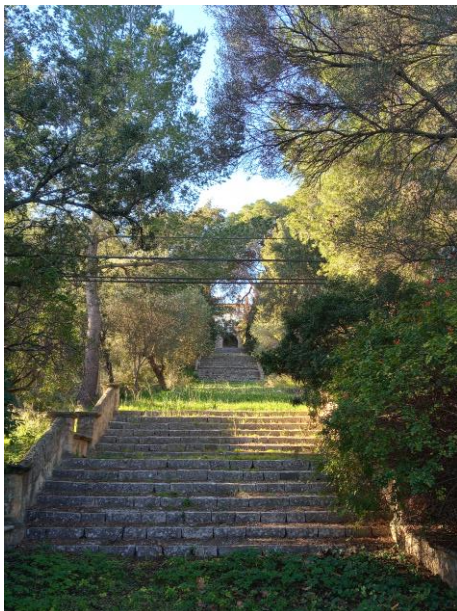


Figura 23. Possessió de Canet. Font: elaboració pròpia.



Figura 24. Possessió de Canet. Font: *Ultima hora*.

Segona aturada: Sa possessió de Sa Granja



Figura 25. Font de Sa Granja. Font: elaboració pròpia.



Figura 26. Possesió de Sa Granja. Font: elaboració pròpia.

Tercera aturada: Es Pont de sa Turbina



Figura 27. Pont de Sa Turbina. Font: elaboració pròpia.

Quarta aturada: Fàbrica Can Campos



Figura 28. Fàbrica Can Campos. Font: elaboració pròpia.

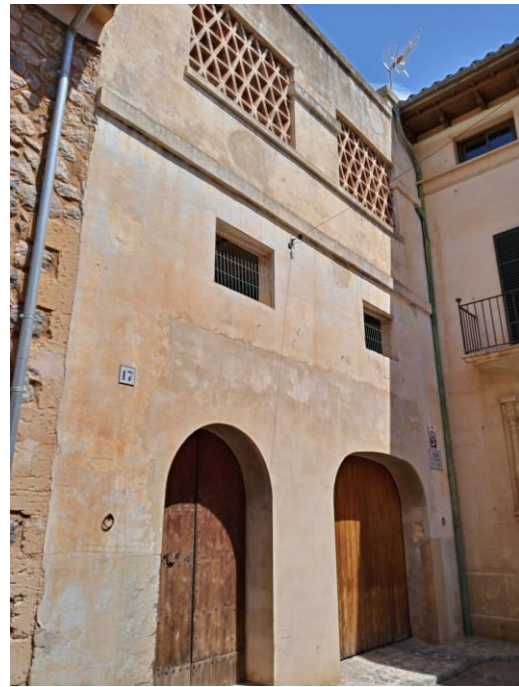


Figura 29. Fàbrica Can Campos. Font: elaboració pròpia.

Cinquena aturada: Assecadors de Can Campos



Figura 30. Assecadors Can Campos. Font: elaboració pròpia.



Figura 31. Assecadors Can Campos. Font: Ajuntament d'Esporles.

Sisena aturada: Fàbrica Can Fortuny



Figura 32 . Fàbrica Can Fortuny. Font: elaboració pròpia.

Setena aturada: Fàbrica Ca n'Esteve



Figura 33. Fàbrica Ca n'Esteve. Font: elaboració pròpia. d'Esporles.



Figura 34. Fàbrica Ca n'Esteve. Font: Ajuntament

Vuitena aturada: Planta fabril de Son Tries



Figura 35. Urbanització Son Tries. Font: elaboració pròpia. Ajuntament d'Esporles.

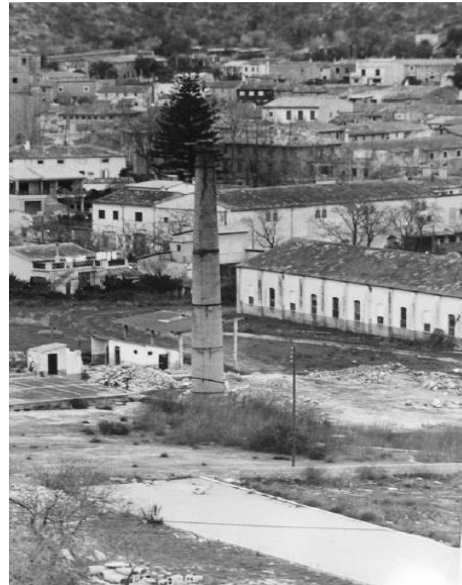


Figura 36. Planta fabril de Son Tries. Font:

Novena aturada: Fàbrica de Can Ribes



Figura 37. Carrer de Can Ribes. Font: elaboració pròpia.



Figura 38. Carrer de Can Ribes. Font: elaboració pròpia.

SISTEMA D'AVALUACIÓ DE L'ITINERARI

• RÚBRICA D'AVALUACIÓ DEL DOSSIER. PROFESSOR/A (90%)

Críteris d'avaluació	4	3	2	1	PUNT:
Estructura i aspectes formals	L'estructura del dossier és clara i ordenada, té una bona organització.	L'estructura del dossier és entenedora i té una bona organització.	L'estructura del dossier no és gaire entenedora i costa d'entendre, la organització és regular.	L'estructura del dossier no és clara ni precisa i no té el dossier gens organitzat.	
Contingut	Apareixen tots els continguts teòrics que s'han tractat tant a l'aula com a l'itinerari didàctic.	Apareixen la majoria dels continguts que s'han tractat tant a l'aula com a l'itinerari didàctic.	Apareixen alguns continguts que s'han tractat tant a l'aula com a l'itinerari didàctic.	No apareixen els continguts que s'han tractat tant a l'aula com a l'itinerari didàctic.	
Vocabulari	Utilitza tot el vocabulari que s'ha vist durant la teoria de la unitat didàctica.	Utilitza la majoria del vocabulari que s'ha vist durant la teoria de la unitat didàctica.	Utilitza cert vocabulari que s'ha vist durant la teoria de la unitat didàctica.	No utilitza gaire vocabulari que s'ha vist durant la teoria de la unitat didàctica.	
Participació en les activitats	Durant l'itinerari, s'ha implicat molt en les activitats com en el transcurs de la sortida.	Durant l'itinerari, ha participat d'una manera activa tant en les activitats com en la sortida.	Durant l'itinerari, ha participat d'una manera regular en les activitats de grup com en la sortida.	Durant l'itinerari, no s'ha implicat gens en les activitats de grup ni amb la sortida didàctica.	

Capacitat d'anàlisi i reflexió	Demostra una gran capacitat d'anàlisi i reflexió pròpia davant els plantejaments que surten al dossier.	Demostra una bona capacitat d'anàlisi i reflexió però s'apropa al que pensa la majoria del grup.	Caldria esforçar-se una mica més per demostrar la capacitat d'anàlisi i reflexió pròpia que apareix en el dossier.	No demostra capacitat d'anàlisi i reflexió ni tampoc interès en les activitats del dossier.	
PUNTUACIÓ TOTAL RÚBRICA:					
PUNTUACIÓ OBTINGUDA SOBRE 10:					

• **RÚBRICA D'AUTOAVALUACIÓ DEL TREBALL EN GRUP. ALUMNES (10%)**

 criteris d'avaluació	4	3	2	1	PUNT:
Implicació	Cada membre del grup s'ha implicat en les activitats per igual, tenint en compte el seu rol establert.	Els membres del grup s'han implicat en les activitats i han respectat els rols establerts, però hi hagut alguns inconvenients que s'han pogut solucionar.	Els membres del grup s'han implicat de manera desigual en les activitats i no tots han tengut en compte el seu rol establert.	Els membres del grup no s'han implicat en les activitats i no tampoc han respectat els rols que estaven establerts.	
Participació i cooperació del grup	El grup ha participat de forma activa i ha estat capaç de resoldre els	El grup ha participat de forma activa i ha estat capaç de resoldre els	El grup ha participat de manera desigual i no ha resolt els problemes	El grup no ha participat de forma activa i no ha estat capaç de resoldre els	

	conflictes d'una manera adequada.	conflictes d'una manera adequada, però ha tingut alguns problemes de gestió.	d'una manera adequada.	conflictes d'una manera adequada.	
Organització del grup i gestió del temps	El grup està ben organitzat i cohesionat, i ha tingut una gestió del temps correcta.	El grup s'ha organitzat d'una manera prudential i ha sapigut gestionar el temps correctament .	El grup no s'ha organitzat d'una manera adequada i ha gestionat el temps d'una manera regular.	L'organització del grup ha estat un desastre i la gestió del temps també.	
Gestió del material	Cada membre del grup s'ha fet responsable del material que havia de portar en cada moment i s'ha sapigut gestionar correctament .	Cada membre del grup s'ha fet responsable del material i la seva gestió ha estat correcta.	Cada membre del grup s'ha fet responsable del material però ha mancat alguna cosa en la seva gestió.	Cap membre del grup s'ha fet responsable del material ni tampoc en la seva gestió.	
Responsabilitat individual	Entre tots, hi ha hagut coherència i cada membre del grup ha realitzat adequadament el seu rol.	Cada membre del grup ha estat responsable individualment de la seva tasca dins el grup.	De manera individual els membres del grup no han realitzat adequadament la seva tasca.	Ha mancat una responsabilitat individual per part de tots els membres del grup i per tant no s'ha portat a terme la funció de cada membre.	
PUNTUACIÓ TOTAL RÚBRICA					

PUNTUACIÓ OBTINGUDA SOBRE 10:					
-------------------------------------	--	--	--	--	--

8.2. Itinerari de la Guerra Civil i la Repressió

DOSSIER DE L'ITINERARI DIDÀCTIC DE LA GUERRA CIVIL I LA REPRESSIÓ A ESPORLES

GRUP:

INTEGRANTS:

Activitat prèvia a l'itinerari

Es veurà el documental “*Esporles, la caça de l’home*”. Que narra com va afectar la guerra civil a Esporles i les seves dures conseqüències. Després, en grup, haureu de fer un eix cronològic amb tots els fets rellevants que apareixen al documental per tal de tenir una visió àmplia de tot allò que es veurà durant l’itinerari. L’eix cronològic s’ha de fer amb l’aplicació *Timetoast*. Una vegada s’hagi fet, exposarem les idees entre tota la classe per tal de coincidir majoritàriament amb els fets més rellevants.



Activitat 1: Ajuntament i església

Ordeneu les fotografies que teniu a continuació cronològicament dient allò que creieu que representen.



Figura 39. Ajuntament. Font: Ajuntament d'Esporles.



Figura 40. Ajuntament. Font: Ajuntament d'Esporles.



Figura 41. Ajuntament. Font: Ajuntament d'Esporles. **Figura 42.** Plaça de l'Ajuntament. Font: Ajuntament d'Esporles.



Figura 43. Cafè Coliseu. Font: Ajuntament d'Esporles. **Figura 44.** Dones desfilant el dia de la proclamació de la Segona República. Font: Ajuntament d'Esporles.

FOTOGRAFIA	QUÈ REPRESENTA
FOTO 1:	
FOTO 2:	
FOTO 3:	
FOTO 4:	
FOTO 5:	
FOTO 6:	

Activitat 2: Fàbrica Fortuny

Llegiu el text que teniu a continuació i després responeu a les preguntes.

“María Torres Campomar: va néixer a Esporles el 13 de desembre de 1912. De professió era teixidora a la fàbrica de Can Fortuny.

Catalina Vich Matas: va néixer a Esporles el 7 de maig de 1914 i va morir el 6 de juny de 2008. Treballava també de teixidora a la fàbrica de Can Fortuny.

El 14 d'abril de 1937, aniversari de la venguda la Segona República a l'Estat Espanyol, Maria i Catalina, mentre treballaven a la fàbrica de teixits de Can Fortuny, van ser acusades. Dues companyes seves de treball, les van acusar d'haver cantat *La internacional*. Segons consta a l'escrit de l'acusació, les delatores varen ser Catalina Font Cabot i Esperança Comas Bosch.

Van ser jutjades el mateix dia, en Consell de guerra per un delictes de rebel·lió militar, justificat pel motiu següent "...ejecutar actos contrarios al Movimiento Nacional Salvador de España, concretamente por proferir manifestaciones que tienden a perjudicar el Movimiento Nacional". Tant Maria com Catalina van entrar a la presó de Can Sales i estigueren empresonades quatre anys.

Al cap d'uns anys d'haver sortit de la presó, segons informes orals, les dues delatores es dignaren a demanar perdó a Catalina i a Maria, però aquestes no les perdonaren."

Text extret del llibre Les petjades dels oblidats (página 467)



Figura 45. Treballadores Fàbrica Trias. Font: Ajuntament d'Esporles.

PREGUNTES

1. Per què van ser acusades Maria i Catalina?

2. Creus que un motiu com aquest pot ser causa d'empresonament?

3. Per què el motiu de l'acte diu que es van executar actes contraris al Moviment Nacional Salvador de Espanya?

4. Què passava el 1937?

5. Estaven organitzades les treballadores de la fàbrica de Can Fortuny?

6. Creus que les dones tenien el mateix sou que els homes?

7. Per què creus que lluitaven el Grup de dones de les Joventuts Socialistes?

Activitat 3: Cafè Coliseu

Aquí teniu unes imatges antigues que fan referència al Cafè Coliseu. Observeu-les bé i després adjunteu una fotografia actual de cada lloc que cregueu que és on s'ha fet la fotografia.

FOTOGRAFIA ANTIGA



Figura 46. Cafè Coliseu. Font: Ajuntament d'Esporles.

FOTOGRAFIA ACTUAL



Figura 47. Cafè Coliseu. Font: Ajuntament d'Esporles.



Figura 48. Cafè Coliseu. Font: Ajuntament d'Esporles.



Figura 50. Cafè Coliseu. Font: Ajuntament d'Esporles.



Figura 51. Cafè Coliseu. Font: Ajuntament d'Esporles.



Figura 52. Cafè Coliseu. Font: Ajuntament d'Esporles.

Activitat 4: Principi del Passeig del Rei

Llegiu el text que tens a continuació. Després observa el gràfic que hi apareix. A continuació, responeu a les preguntes.

“En una importantíssima reunió dels cossos de seguretat, que tengué lloc al núm.17 del carrer de Joan Riutort, entre els caps de la Guàrdia Civil i els Carabiners, sembla que hi va haver aferrissades i discrepàncies sobre quina actitud s’havia d’adoptar en referència al cop d’estat.

El carabiner, Salvador Moreno Acuña, no devia estar d’acord a donar suport als sublevats. Va sortir de la reunió com a embogit i en el passeig de la República (ara es Passeig), es va disparar un tret, a les vint hores. Va morir a l’instant i, així, fou la primera víctima d’aquesta localitat d’Esporles, després del triomf del Cop d’Estat. “

Divendres, 24 de juliol de 1936.

Text extret del llibre Les petjades dels oblidats (pàgines 67-68).

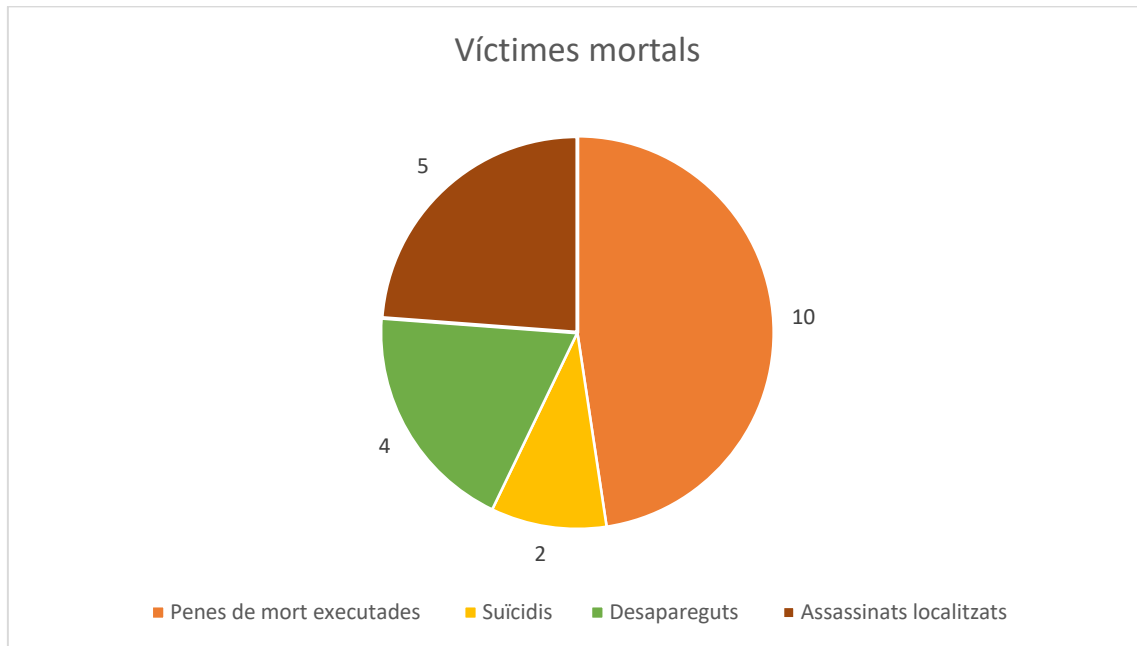


Figura 53. Gràfic de víctimes mortals durant la Repressió franquista a Esporles. Font: elaboració pròpia.

PREGUNTES

1. Quantes víctimes mortals hi va haver en total?

2. La mort de Salvador Moreno Acuña quin tipus es pot considerar?

3. Les morts que fan referència als desapareguts creieu que s'arribaran a trobar algun dia?

4. Les dades que tenim aquí són les morts, però heu de pensar que també tenim una gran quantitat de població civil que va patir represàlies o que es van haver d'exiliar. Podríeu dir algun nom?

Activitat 5: Casa del Poble

Després de tot el que hem explicat sobre la Casa del Poble, respon a aquest test:



Figura 54. Casa del Poble. Font: Ajuntament d'Esporles.

- 1) Quin any es va constituir la Federació Gremial d'Esporles (que gràcies a ells es va construir la Casa del Poble)?
 - a) 1917
 - b) 1918
 - c) 1930

- 2) Quin any es va iniciar la construcció de la Casa del Poble?
 - a) 1923
 - b) 1925
 - c) 1930

- 3) Quina és la data d'inauguració de la Casa del Poble?
 - a) 14 d'abril de 1931
 - b) 20 d'abril de 1930
 - c) 18 de juliol de 1936

- 4) Què s'hi feia al principi a la Casa del Poble?
 - a) Era la seu dels partits polítics del poble
 - b) Servia com a cinema, hi havia sales de reunió, sala d'actes, biblioteca i era la seu dels sindicats obrers
 - c) Servia com a cafè i cinema

- 5) Què formava part de la Federació Gremial per assessorar als seus afiliats davant alguns problemes laborals?
 - a) Sindicat agrícola
 - b) Sindicat de la construcció
 - c) Sindicats de la construcció, de la indústria tèxtil i de l'agrícola

- 6) Una de les coses que cal recordar de la Casa del Poble era que...
 - a) S'ensenyava a llegir i a escriure
 - b) Era un espai d'oci
 - c) Era una impremta

- 7) La Casa del Poble era un lloc de...
 - a) Ideologia feixista
 - b) Ideologia marxista
 - c) Lluita obrera i ideologia socialista

- 8) Què va passar una vegada va començar la Guerra Civil a la casa del Poble?
 - a) Es va convertir en el quarter de la Falange
 - b) Va ser un punt neuràlgic de la resistència del poble
 - c) Era un lloc on s'hi feien reunions estratègiques

- 9) Què va passar amb tots els membres que formaven part de la Federació Gremial i els seus sindicats?
 - a) Van patir repressió durant una temporada
 - b) La majoria va seguir fent vida normal, excepte d'uns quants que es van haver d'amagar
 - c) Molts varen patir repressió; Van haver de pagar multes, van ser empresonats o directament van ser assassinats

- 10) Un cop va acabar la dictadura franquista..
 - a) La Casa del Poble va passar a mans de l'Ajuntament d'Esporles i al 2014 es va remodelar per seguir fent activitats culturals
 - b) Es va vendre als familiars de Tomàs Seguí
 - c) Va seguir estant oberta al públic fins a dia d'avui

Activitat 6: Carrer Joan Cabot, nº 8

A continuació, després d'haver anomenat més o menys unes quantes persones que varen patir represàlies o que varen ser assassinades, heu de buscar a través del *Google Maps* quants de carrers hi ha a Esporles en honor a les víctimes de la repressió franquista. Per consultar els noms, podeu utilitzar el cercador de *Google*.

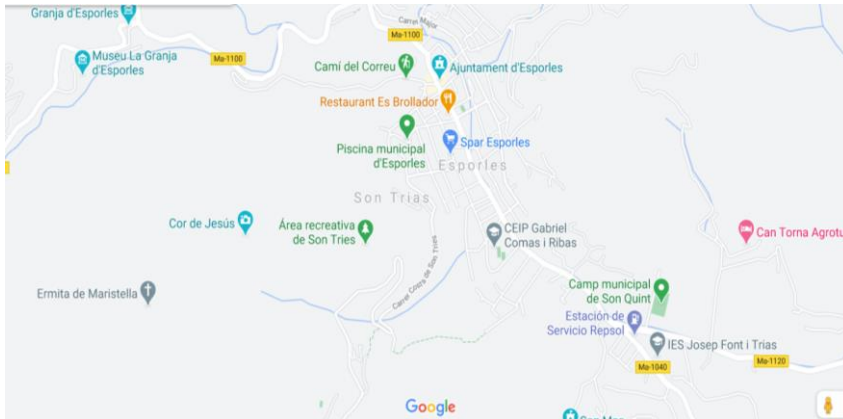


Figura 55. Mapa Esporles. Font: Google Maps.

CARRERS/PLACES

1.

2.

3.

4.

5.

Activitat 7: Es Pi Ver

Com bé sabeu, el punt d'aquesta activitat va ser un punt de barricada durant el cop d'estat. A part d'aquest, també es va posar vigilància a la Casa del Poble i a l'Ajuntament. A través del mapa que teniu a continuació, pintau amb el dit (a través del mòbil) on es van situar les vigilàncies i els piquets i si creus que eren punts estratègics.

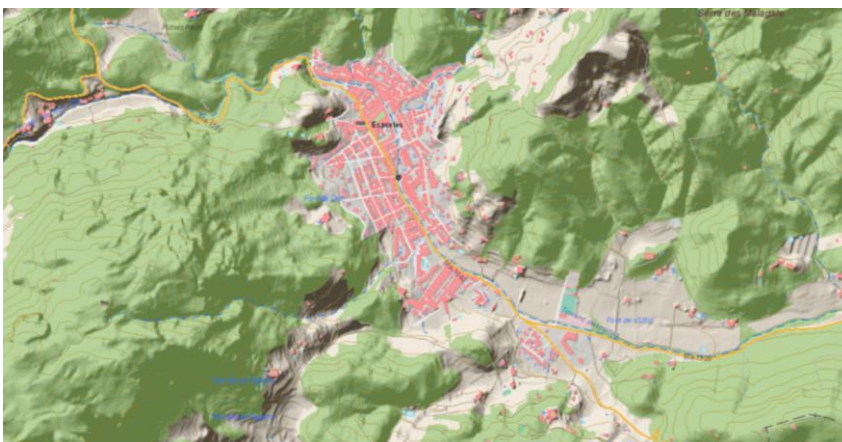


Figura 56. Mapa Esporles. Font: Ideib.

Activitat 8: Tomba de Tomàs Seguí

En aquest lloc feim referència a la trajectòria que va tenir Tomàs Seguí i el seu tràgic final. La repressió que es va patir durant la Guerra Civil i els anys posteriors va ser molt dura. Tot i això, es parla molt poc de la repressió que varen patir les dones dels homes que havien desaparegut o s'havien exiliat, ja que elles continuaven vivint dia a dia una situació angoixant. És així, com Magdalena Mora Rosselló, dona de Tomàs Seguí, va viure els anys posteriors de la guerra. A continuació us deixem una part de la seva biografia extreta del llibre *Les petjades dels oblidats*. Llegiu-la atentament i després, entre tots, respondrem les preguntes.

“Va néixer a Esporles el 26 d'abril de 1907 i era filla de Guillem Mora i de Gertrudis Rosselló. Era casada per l'estat civil amb Tomàs Seguí i varen tenir un fill, Miquel. Treballava en el negoci familiar, un forn de pa.

Arran del cop d'estat, Magdalena va haver d'agafar les regnes del negoci, perquè el seu espòs, es va veure obligat a amagar-se davant les detencions que es produïen al poble. Durant aquest temps va tenir el suport dels seus veïnats i amics més propers, fet que va alleugerir la seva situació personal.

A causa de l'obsessió dels falangistes locals per detenir el seu home, Magdalena sofrí contínues vexacions i humiliacions per part d'aquests; a qualsevol hora del dia o de la nit practicaven registres a ca seva i des de les teulades veïnades, la vigilància que en feien era extrema.

Diverses vegades, el cap superior de la policia de les Balears, el falangista Francisco Barrado, va pujar a Esporles per interrogar-la i pressionar-la perquè digués el nom de l'indret on s'amagava Tomàs; però ella mai no va saber on era. Atès que no n'havien aconseguit cap informació, fou traslladada una sèrie de vegades a Palma. En una d'aquestes, a la seu de la Direcció Provincial de Policia va haver d'aguantar rialles i les malifetes dels falangistes: quan el seu fill es va posar a plorar i va haver de donar-li el pit; quan un dels portadors de les camises blaves li'n va espremer un; i en una altra ocasió, quan fou conduïda al cementeri de Palma, on sofrí un simulacre d'afusellament duit a terme per un escamot de falangistes.

Un cop que va ser detingut Tomàs, va voler anar a visitar-lo però no va poder. L'estat de Tomàs era llastimós i ell s'hi va negar.

Després de la mort del seu marit, Magdalena continuà patint humiliacions i escarnis. Un dia anava pel carrer amb el seu fill i un destacat membre de la Falange s'hi acostà, va tocar el cap al nin i va dir: “Ai, aquestes arreletes, les hauríem d'arrebassar”. En una altra ocasió, dues dones, en un atac d'odi i ira, li varen dir: “vos hauríem d'haver matat a tots”.

També l'obligaren a batiar el seu fill.

A final de l'any 1938 i, davant l'acorament psicològic, va decidir partir cap a Palma i fixà la residència allà.

Posteriorment, el seu fill Miquel va anar a viure i a treballar amb el seu oncle Guillem a Lille, però Magdalena va voler continuar vivint a Mallorca i, de major, en una residència a Palma.

El seu fill en una entrevista va contar en una entrevista que la seva mare li havia dit que els autors materials de l'assassinat del seu pare havien estat quatre falangistes esporlerins. Tal vegada el que va haver de patir Magdalena fou un reflex del que hagueren de patir moltes dones per ser mares, esposes, filles...de rojos. A elles, els va tocar viure tota aquesta situació en silenci”.

Text extret del llibre Les petjades dels oblidats (pàgines 310-311).

PREGUNTES
1. Per què varen haver de batiar el seu fill?
2. El fet de ser l'esposa d'algú ha de marcar la vida d'una persona?
3. Per què se'n va voler anar a viure a Palma?
4. Per què es diu que moltes d'aquestes dones les va tocar viure en silenci aquesta situació tan desagradable?
5. Creieu que en certa manera s'ha fet justícia o encara queda molta feina per fer?
6. Per què només tenim com a referents a homes durant la Guerra i no a dones?

Activitat de després de l'itinerari

ACTIVITAT 1

Cada grup ha de llegir un article que té assignat i després extreure les idees principals. Un membre de cada grup sortirà a la pissarra i escriurà les idees de cada article. D'aquesta manera podrem compartir entre tots què diu cada article i quines són les seves idees.

ARTICLE 1: “La repressió franquista a Mallorca: planificada i sanguinària”²

² https://www.arabalears.cat/cultura/repressio-franquista-Mallorca-memoria-historica_0_2521547914.html

ARTICLE 2: “Els símbols del passat mouen un intens debat patrimonial”³

ARTICLE 3: “Destinen 1,3 milions per desenvolupar la llei de persones desaparegudes durant la Guerra Civil i el franquisme”⁴

ARTICLE 4: “Un total de 92 símbols franquistes es mantenen a 28 municipis de les Illes”⁵

ARTICLE 5: “Les fosses comunes converteixen els ciutadans en investigadors”⁶

ARTICLE 1	ARTICLE 2	ARTICLE 3	ARTICLE 4	ARTICLE 5
IDEES:	IDEES:	IDEES:	IDEES:	IDEES:

ACTIVITAT 2

A continuació, i per acabar allò que relaciona amb l'activitat anterior, farem un debat. El professor/a dividirà la classe en dos, i a partir d'aquí, cada banda defensarà una cosa diferent. En aquest cas, un costat defensarà la memòria democràtica com a eina de transformació i de justícia, i l'altra,

³https://www.arabalears.cat/cultura/simbols-passat-mouen-intens-patrimonial_0_2483751663.html

⁴https://www.arabalears.cat/economia/desenvolupar-llei-persones-desaparegudes-franquisme_0_2343965804.html

⁵https://www.arabalears.cat/politica/simbols-franquistes-mantenen-municipis-illes_0_2247975319.html

⁶https://www.arabalears.cat/societat/fosses-comunes-converteixen-ciutadans-investigadors_0_2101589978.html

defensarà que tot el que va passar no s'ha de preservar i que s'hauria d'oblidar aquest capítol de la història.

ITINERARI DE LA GUERRA CIVIL I LA REPRESSIÓ A ESPORLES

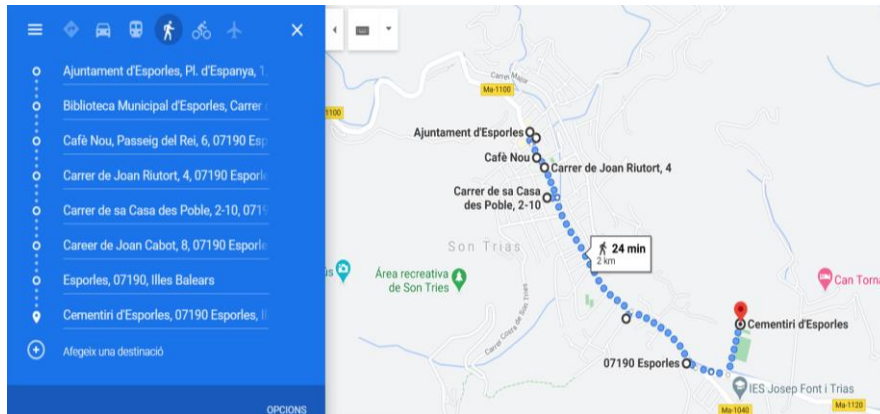


Figura 57. Ruta Guerra Civil i Repressió. Font: Google maps.

LLOCS A VISITAR:

Primera aturada: Ajuntament i Església



Figura 58. Plaça de l'Ajuntament. Font: elaboració pròpia. **Figura 59.** Església. Font: elaboració pròpia.

Segona aturada: Fàbrica Fortuny



Figura 60. Sa Fàbrica. Font: elaboració pròpia.

Tercera aturada: Cafè Coliseu



Figura 61. Cantonada del Cafè Coliseu. Font: elaboració pròpia. **Figura 62.** Cafè Coliseu. Font: Ajuntament d'Esporles.

Quarta aturada: Passeig del Rei



Figura 63. Passeig del Rei. Font: elaboració pròpia.

Quinta aturada: Casa del Poble



Figura 64. Casa del Poble. Font: elaboració pròpia. **Figura 65.** Casa del poble antiga. Font: Ajuntament d'Esporles.

Sexta aturada: C/Juan Cabot, nº8



Figura 66. Carrer Joan Cabot, nº 8. Font: elaboració pròpia.

Sèptima aturada: Es pi Ver



Figura 67. Carretera d'Esporles, Es pi Ver. Font: elaboració pròpia.

Vuitena aturada: Tomba de Tomàs Seguí



Figura 68. Cementeri d'Esporles. Font: elaboració pròpia.



Figura 69. Tomba de Tomàs Seguí. Font: elaboració pròpia.

SISTEMA D'AVALUCIÓ DE L'ITINERARI

- **RÚBRICA D'AVALUACIÓ DEL DOSSIER. PROFESSOR/A (90%)**

 criteris d'avaluació	INSUFICIENT	SUFICIENT	NOTABLE	EXCEL·LENT
Coherència i redacció (20%)	La redacció del text en les activitats no té cohesió. No hi ha estructura en la composició.	La redacció del text és ambigua, tot i que l'estructura està ben composta.	La redacció del text en les activitats és adequada. Està ben estructurat.	La redacció del text en les activitats és coherent i adequat. Està ben compost i estructurat.
Vocabulari (20%)	No utilitza vocabulari referent a la Guerra Civil i la Repressió en les activitats realitzades.	Utilitza poc vocabulari referent a la Guerra Civil i la Repressió en les activitats realitzades.	En la majoria d'activitats realitzades apareix vocabulari referent a la Guerra Civil i la Repressió.	Utilitza el vocabulari adequat referent a la Guerra Civil i la Repressió en les activitats realitzades.
Aspectes formals (20%)	El dossier no segueix una estructura adequada ni organitzada i no s'ha entregat a temps.	El dossier s'ha entregat a temps però l'estructura és una mica desorganitzada i poc adequada.	El dossier s'ha entregat a temps i l'estructura i el format són adequats.	El dossier segueix una estructura adequada i organitzada i s'ha entregat correctament.
Actitud (20%)	Demostra una mala actitud davant el recorregut de l'itinerari i en les activitats realitzades.	Demostra una actitud passiva davant el recorregut de l'itinerari i en les activitats realitzades.	Demostra una bona actitud davant el recorregut de l'itinerari i en les activitats realitzades.	Demostra una actitud excel·lent davant el recorregut de l'itinerari i en les activitats realitzades.
Capacitat comunicativa i analítica (20%)	En activitats com el debat, en la qual han de desenvolupar la seva destresa oral, no demostra una bona capacitat comunicativa i	En activitats com el debat, en la qual han de desenvolupar la seva destresa oral, demostra poca capacitat comunicativa i analítica davant	En activitats com el debat, en la qual han de desenvolupar la seva destresa oral, demostra bona capacitat	En activitats com el debat, en la qual han de desenvolupar la seva destresa oral, demostra una gran capacitat comunicativa i

	analítica davant els problemes que es plantegen.	els problemes que es plantegen.	comunicativa i analítica davant els problemes que es plantegen.	analítica davant problemes que es plantegen.
--	--	---------------------------------	---	--

• **RÚBRICA D'AUTOAVALUACIÓ DEL TREBALL EN GRUP. ALUMNES (10%)**

CRITERIS D'AVVALUACIÓ	INSUFICIENT	SUFICIENT	NOTABLE	EXCEL·LENT
Implicació (20%)	El grup no s'ha implicat gens en les tasques executades. A escala individual, cada membre del grup ha tingut una actitud bastant negativa i poc resolutive a l'hora de fer les activitats.	El grup no s'ha implicat gaire en les tasques executades. A escala individual, cada membre del grup ha tingut una actitud passiva a l'hora de fer les activitats.	El grup s'ha implicat en les tasques executades. A escala individual, cada membre del grup ha tingut una actitud adequada a l'hora de fer les activitats.	El grup s'ha implicat en els tasques executades. A escala individual, cada membre del grup ha tingut una actitud positiva i resolutive a l'hora de fer les activitats.
Organització del grup i gestió del temps (20%)	L'organització del grup ha estat un desastre i la gestió del temps.	El grup no s'ha organitzat d'una manera adequada i ha gestionat el temps d'una manera regular.	El grup s'ha organitzat d'una manera prudencial i ha sabut gestionar el temps correctament.	El grup està ben organitzat i cohesionat, i ha tingut una gestió correcta.
Participació i cooperació del grup (20%)	El grup no ha participat de forma activa i no ha estat capaç de resoldre els conflictes d'una manera adequada.	El grup ha participat de manera desigual i no ha resolt els problemes d'una manera adequada.	El grup ha participat de forma activa i ha estat capaç de resoldre conflictes d'una manera adequada, però ha tingut alguns	El grup ha participat de forma activa i ha estat capaç de resoldre els conflictes d'una manera adequada.

			problemes de gestió.	
Gestió del material (20%)	Cap membre del grup s'ha fet responsable del material ni tampoc en la seva gestió.	Cada membre del grup s'ha fet responsable del material però ha mancat alguna cosa en la seva gestió.	Cada membre del grup s'ha fet responsable del material i la seva gestió ha estat correcta.	Cada membre del grup s'ha fet responsable del material que havia de portar en cada moment i s'ha sabut gestionar correctament.
Continguts adequats (20%)	No s'han desenvolupat els continguts en les activitats que s'han treballat durant l'itinerari.	Els continguts que s'han desenvolupat a les activitats no són els adequats. A més, tampoc s'han treballat gaire els continguts de l'itinerari.	Els continguts que s'han desenvolupat a les activitats són els adequats però ha faltat alguna informació.	Els continguts que s'han desenvolupat a les activitats són els adequats i els que s'han treballat durant l'itinerari.