



Universitat
de les Illes Balears

TREBALL DE FI DE MÀSTER

CINC ITINERARIS DIDÀCTICS PEL COR DE LA SERRA DE TRAMUNTANA: SÓLLER, FORNALUTX, ESCORCA, BUNYOLA I DEIÀ

Catalina Bisbal Castañer

Màster Universitari Formació del Professorat

(Especialitat/Itinerari de *Geografia i Història*)

Centre d'Estudis de Postgrau

Any Acadèmic 2020-21

CINC ITINERARIS PEL COR DE LA SERRA DE TRAMUNTANA: SÓLLER, FORNALUTX, ESCORCA, BUNYOLA I DEIÀ

Catalina Bisbal Castañer

Treball de Fi de Màster

Centre d'Estudis de Postgrau

Universitat de les Illes Balears

Any Acadèmic 2020-21

Paraules clau del treball:

Itinerari didàctic, Serra de Tramuntana, edat mitjana, metodologia innovadora, interdisciplinarietat.

Nom Tutor/Tutora del Treball Jordi Pons Bosch

Nom Tutor/Tutora (si escau)

Nom Tutor/Tutora (si escau)

Resum: El present treball proposa cinc itineraris didàctics pels cinc municipis ubicats al centre de la serra de tramuntana, Sóller, Fornalutx, Escorca, Bunyola i Deià, tots ells construïts al voltant de l'edat mitjana i dels elements arquitectònics, socials i culturals més típics d'aquesta.

Els cursos als quals van dirigits els cinc itineraris són segon d'ESO i segon de batxillerat, i per tant les activitats estan adaptades als coneixements previs i als continguts requerits pel currículum dels respectius nivells. Es pretén que els cinc itineraris treballin les diferents competències que els alumnes han d'assolir al llarg de la unitat didàctica a través d'activitats de diferent índole i agrupacions que permetin el treball cooperatiu, i sobretot la integració de tots els alumnes independentment de les seves mancances i fortaleses. Tots els itineraris estan elaborats per realitzar-se en un moment donat de la unitat didàctica i per tant s'han inclòs les activitats prèvies i posteriors que alumnes i professors haurien de realitzar per poder dur a terme els itineraris amb èxit, i també un apartat dedicat a l'avaluació de l'itinerari i un annex amb tot el material elaborat.

Summary: This resume proposes five didactic itineraries for the five municipalities located in the center of the Sierra de Tramuntana, Sóller, Fornalutx, Escorca, Bunyola and Deià, all of them built around the Middle Ages, and the architectural, social and cultural elements. typical of this Age.

The courses to which the five itineraries are aimed are second year of ESO and second year of baccalaureate, and therefore the activities are adapted to the previous knowledge and the contents required by the curriculum of the respective levels. It is meant that the five itineraries work the different skills that students must achieve throughout the teaching unit through activities of different kinds and groups that allow cooperative work, and especially the integration of all students regardless of the its shortcomings and strengths. All the itineraries are elaborated to be realized from the didactic unit and therefore the previous and later activities have been included that students and teachers would have to realize to be able to carry out the itineraries successfully, and also a section dedicated to the evaluation of the itinerary and an annex with all the material prepared.

ÍNDEX

1. INTRODUCCIÓ: JUSTIFICACIÓ I METODOLOGIA.....	3
2. OBJECTIUS.....	5
3. ESTAT DE LA QÜESTIÓ	6
3.1. L'itinerari didàctic com a recurs per treballar les ciències socials.	6
3.2. L'itinerari didàctic per a l'ensenyament de la geografia i la història.....	9
3.3. La història local com a recurs per treballar les ciències socials	10
3.4. Material didàctic editat fins el moment.....	12
4. PROPOSTA DIDÀCTICA	14
4.1. Metodologia	14
4.2. Vinculació amb els blocs temàtics del currículum.....	15
4.3. Descripció dels grups destinataris dels itineraris didàctics.	16
5. ESTRUCTURA MODEL DE L'ITINERARI DIDÀCTIC	17
6. ITINERARIS DIDÀCTICS.....	19
6.1. Sóller: La conquesta de l'alqueria de Sóller.....	19
6.2. Fornalutx: Les rondalles Mallorquines d'en Jordi des Recó	26
6.3. Escorca: Els contrastos de la Mallorca del segle XIII.....	32
6.4. Bunyola: Els recursos hidràulics andalusins a la Mallorca medieval.....	38
6.5. Deià: El dia a dia d'una població medieval del segle XIV	45
7. CONCLUSIONS.....	51
8. BIBLIOGRAFIA	53
8.1. Bibliografia referenciada.....	53
8.2. Bibliografia legislativa.....	55
8.3. Bibliografia i recursos web consultats per elaborar els itineraris didàctics, les seves activitats i els seus annexos	56
9. ANNEX.....	59
9.1. Recursos i material de l'itinerari de Sóller	60
9.1. Recursos i material de l'itinerari de Fornalutx	66

9.1.	Recursos i material de l'itinerari d'Escorca.....	76
9.1.	Recursos i material de l'itinerari de Bunyola	95
9.1.	Recursos i material de l'itinerari de Deià	99

1. INTRODUCCIÓ: JUSTIFICACIÓ I METODOLOGIA

Les causes que em conduïren a iniciar aquest treball i que em donaren l'empenta per realitzar no un, sinó cinc itineraris didàctics relacionats amb l'edat mitjana i els municipis del cor de la Serra de Tramuntana (Sóller, Fornalutx, Escorca, Deià i Bunyola) foren diverses, però totes elles relacionades amb les meves vivències com a estudiant i com a educadora de temps lliure. Recordo que quan anava a l'institut estudiarem a geografia la geografia física i política d'Espanya i Europa, i havíem de saber on era el Guadalquivir, el Teide o on era Múrcia i quina era la capital d'Extremadura, però si ens haguessin demanat que traguéssim el cap per la finestra i diguéssim quina era la muntanya que veiem cada dia de 8:00 a 14:00 molts dels meus companys, i jo mateixa no ho haguérem sabut dir. Un fet semblant m'ocorre aquests darrers mesos realitzant les pràctiques d'aquest màster, quan als alumnes d'història de l'art de segon de batxillerat de l'IES Ramon Llull se'ls explicà la seu de Mallorca a través de diapositives i imatges, quan és un institut que es troba a només 15 minuts a peu de l'edifici.

Per altra banda els darrers anys també he exercit de monitora de temps lliure en diferents activitats d'educació no formal com l'agrupament escolta Capità Angelats o en escoles d'estiu i he estat en contacte amb infants d'entre 5 i 17 anys, molts dels quals seguien mantenint el mateix problema que jo tenia amb 13 anys, saben ubicar al mapa Cantàbria, però no Llubí, a més tampoc no coneixen el seu entorn més proper, les afores dels seus pobles, les muntanyes que veuen cada dia per anar a l'escola o la ubicació dels pobles d'on són alguns dels seus amics... Però també m'he adonat d'un altre fet que va lligat amb la temàtica d'aquest treball, en els darrers anys, s'ha produït un important creixement de les sèries, pel·lícules, videojocs... amb temàtica medieval o inspirats en l'edat mitjana com Joc de Trons o els diferents productes que han sorgit de la saga *Assassins Creed*. Aquest fet provoca que els infants, en moltes ocasions sense un coneixement gaire profund de l'edat mitjana i dels seus aspectes culturals i socials, no sàpiguen distingir el que és realitat del que és ficció (Sánchez Agustí, 2012).

Aquesta sèrie de fets, em feren plantejar la manera en com s'està ensenyant geografia, història o història de l'art a les aules i vaig arribar a la conclusió de què una altra metodologia seria molt més adient, i l'itinerari didàctic crec que és l'adient, per això he decidit engrescar-me en crear cinc itineraris didàctics que donin solució a aquestes problemàtiques mencionades anteriorment, si més no de manera temporal.

Per altra banda, escollir la ubicació geogràfica on enfocar els itineraris va ser una tasca bastant més senzilla que no pas escollir la temàtica, ja que crec que per fer un bon itinerari s'ha de conèixer el lloc del qual es parla, per tant al ser el meu poble d'origen i els pobles del voltant els conec prou per idear una sèrie d'activitats en el seu entorn que tractin diferents subtemàtiques i tipologies, per això els cinc itineraris estan pensats pels alumnes de l'institut Guillem Colom Casanovas, tot i que són adaptables a qualsevol institut de Mallorca, simplement s'hauria de canviar el lloc d'origen i els km de recorregut de la fitxa tècnica.

Un cop exposats els motius que em conduïren a elaborar aquest document procediré a esmentar breument quina serà la metodologia utilitzada per a fer aquest treball, així doncs el primer pas serà plantejar uns objectius per assolir al llarg de la redacció del treball i que un cop finalitzat, a les conclusions s'analitzarà si s'han pogut complir amb èxit o no. Per altra banda el següent pas serà elaborar un estat de la qüestió que abasti tant la metodologia utilitzada, l'itinerari didàctic, i la informació que hi ha al respecte, com també un breu repàs sobre la informació referent a l'ensenyament de la història local i finalment un breu resum sobre el material didàctic editat fins al moment. A continuació es comentarà la metodologia utilitzada, les seves característiques principals, la vinculació amb els blocs temàtics del currículum, una breu descripció dels grups als quals estaran dirigits els cinc itineraris i finalment s'inclourà la descripció de l'estructura que es seguirà perquè tots els itineraris tinguin els mateixos punts.

Per acabar i deixant de banda aquesta primera part més teòrica s'inclouran els cinc itineraris didàctics començant per Sóller, ja que és el poble d'on parteixen tots els itineraris i continuant amb la resta de municipis seguint l'ordre de les

agulles d'un rellotge. Finalment s'inclouran unes conclusions, una bibliografia i uns annexos, on apareixerà tot el material didàctic elaborat per als cinc itineraris.

2. OBJECTIUS

Al final d'aquest TFM es pretén haver assolit 5 objectius. Tots ells interrelacionats i que alhora pretenen solucionar les problemàtiques anteriorment mencionades que m'han portat a escollir aquest treball.

Per això el primer objectiu i el que considero més important fa referència a la creació d'una sèrie d'itineraris didàctics, en aquest cas cinc, que aconseguixin que els alumnes s'interessin per la història local, del seu propi poble, però també dels municipis que els envolten.

Un segon objectiu, també relacionat amb els itineraris didàctics és el que pretén crear rutes que siguin assequibles per infants de totes les edats, i que en la mesura del possible es puguin realitzar a peu, d'aquesta manera es fomenta que els infants duguin a terme activitats físiques que impliquin moviment, divertides i alhora per indrets de la Serra de Tramuntana desconeguts per ells, però que formen part del seu entorn natural més proper.

Un tercer objectiu, que en part està relacionat amb l'anterior és aconseguir amb els cinc itineraris que els infants prenguin consciència de l'entorn natural que els envolta, al cap i a la fi la Serra de Tramuntana va ser declarada Patrimoni de la Humanitat per la UNESCO el 2010 i com a tal és un espai que s'ha de cuidar i se n'ha de tenir cura de les seves infraestructures inherents, com són els marges o les construccions hidràuliques, i també de la seva flora i fauna autòctones. Per això aquest treball també té l'objectiu de crear itineraris que fomentin aquesta estima per la natura i per l'entorn que ens envolta.

Per altra banda un quart objectiu plantejat és l'assoliment de varietat al final del treball, per això es realitzaran cinc itineraris didàctics per tractar la mateixa època, l'edat mitjana, però orientats a diferents nivells educatius com són segon d'ESO i segon de batxillerat¹, a diferents municipis de la Serra de Tramuntana i

¹ D'acord amb la normativa LOMCE

amb un desenvolupament diferent. D'aquesta manera els itineraris podran ser realitzats per altres centres i també els professors podran escollir aquell itinerari que s'adapti més a les característiques dels diferents grups classe.

I finalment un darrer objectiu a assolir és crear itineraris atractius i entretinguts per als infants, però també didàctics i educatius i sobretot assequibles i realitzables pels professors, ja que són ells els que els han de voler posar en marxa i engrescar-se en aquesta aventura de sortir de les classes magistrals i ensenyar una altra manera d'aprendre la història que ens envolta.

3. ESTAT DE LA QÜESTIÓ

Pel que fa a l'estat de la qüestió, s'abordarà des de dos punts de vista diferents, en primer lloc es farà un repàs sobre la metodologia de l'itinerari didàctic, la seva història, tècniques i aplicació en les ciències socials com a mètode pedagògic i d'ensenyament. Dins aquest mateix apartat també es tractarà el tema de la història local, tot i que de manera més breu. I per finalitzar amb l'estat de la qüestió es farà un repàs sobre tots els documents didàctics elaborats fins al moment, tan referents als municipis que ens ocupen, com a la temàtica en general.

3.1. L'itinerari didàctic com a recurs per treballar les ciències socials.

En els darrers anys ha sorgit tota una onada de noves propostes metodològiques per educar i transmetre coneixements als infants, com és el Flipped Classroom, els racons i ambients... moltes d'elles acompanyades de les noves tecnologies, però hi ha metodologies que tot i que ara semblen innovadores, ja s'utilitzaven temps enrere i un exemple clar són els itineraris didàctics, ja utilitzats per la *Institucion Libre de Ensenyanza* en el darrer terç del segle XIX (Liceras Ruiz, 2018:68). El seu impulsor, Giner de los Rios defensava que els itineraris tenien una doble funcionalitat, a part de l'educativa, per una banda contribuïen a crear un vincle entre els mateixos alumnes i entre aquests i el professor i per altra promovia que els alumnes desenvolupessin una estima cap a la naturalesa i el seu entorn proper (Garcia de la Vega, 2012:156). Però progressivament els itineraris didàctics anaren deixant les aules i s'aproparen més a l'educació no

formal (Garcia de la Vega, 2012:157), o fins i tot quedaren descontextualitzats de la seva funcionalitat inicial, que era la de transmetre uns coneixements als infants, ja que com destaquen Carlos Fuertes Muñoz i José Cantó Doménech (2015:24), aquestes metodologies més innovadores s'utilitzaven per fer sortir de la rutina als infants els dies de celebració i festa, però sense una funcionalitat educativa com a tal.

Aquest panorama ha canviat des de fa uns quants anys en què els ideals de l'Escola Nova tornaren a agafar embranzida als centres educatius (Marin Ibañez, 1976: 40), i les seves metodologies s'anaren transformant i adaptant als temps moderns per donar pas a les Metodologies Actives, les quals "persiguen promou una enseñanza en la que el aprendizaje impere sobre la enseñanza, en la que el alumno sea el protagonista del proceso y se atiende a sus intereses y necesidades " (Leumo del Castillo, 2018:12-13). Aquestes metodologies actives tenen una sèrie de característiques indispensables perquè s'assoleixin amb èxit els coneixements proposats i els objectius plantejats, entre les quals destaquen:

- La creació del context a treballar d'acord amb l'escenari: les activitats que es creïn han d'estar basades en el món real.
- El treball en grup/equip: un sistema que promou l'intercanvi d'idees, el debat i una interacció directa entre els companys.
- L'aprenentatge per descobriment: els alumnes són els protagonistes del seu propi aprenentatge significatiu. (Leumo del Castillo, 2018:14-15).

Per tant si considerem l'itinerari didàctic una metodologia activa, hem de tenir en compte a l'hora de crear-lo i dur-lo a terme totes aquestes característiques.

En el cas del sistema educatiu espanyol, com ja he dit anteriorment l'itinerari didàctic formava part, anys enrere, de les metodologies utilitzades pels diferents professors, però patí un fort retrocés fins a la posada en vigor de l'ordre ECD/65/2015, la qual potenciava l'ús de les metodologies actives a l'aula, i a més en regulava el seu funcionament. L'antecedent de l'aprovació d'aquest ordre cal cercar-lo en una reflexió realitzada per la CEE l'any 2000 en què proposava que calia adaptar les metodologies educatives als temps actuals (Leumo del Castillo, 2018:17).

Per això en els darrers anys s'han diversificat tant i han agafat tanta importància les metodologies innovadores, com una manera de diversificar l'aprenentatge, i d'anar més enllà dels mateixos continguts teòrics, ja que un dels objectius d'aquestes metodologies és que els alumnes assoleixin una sèrie de competències bàsiques i també que ells mateixos regulin el seu propi ensenyament (Patricia Tainta Sánchez, 2003: 192).

Però respecte als itineraris didàctics hi ha una doble opinió per part del professorat provinent de temps enrere, per una banda un sector opina que són simples excursions per desconectar de la rutina, buides d'utilitat (López de Haro i Segura Serrano 2013:15) i d'altres opinen que sí que tenen una funcionalitat real i una utilitat en l'ensenyament dels infants (Liceras Ruiz, 2018: 70). Tot depèn de la manera en què s'enfoquin, es preparin i es duguin a terme, ja que ben preparats "pueden aportar experiencias que contribuyan a mejorar la motivación, la curiosidad, el interés del alumnado por los elementos a tratar, propiciando aprendizajes significativos." (Liceras Ruiz, 2018: 71). Per això és vital destacar l'article d'Enric Ramiro Roca (2005) el qual posa les pautes per preparar i dur a terme correctament un itinerari didàctic i que es resumeixen en preparació, realització i avaluació, tres fases indispensable per a un correcte aprenentatge (Ballesteros, 2003) i del qual es parlarà més endavant.

En aquest punt ens sorgeix una pregunta: Realment són eficaços els itineraris didàctics? Una pregunta que es plategen molts de professors, els quals arriben a la conclusió de què no, no són eficaços els itineraris, ja sigui per la gran quantitat de temps que cal invertir-hi, per l'enorme preparació que requereixen i sobretot perquè no sempre s'assoleixen els objectius plantejats en un primer moment (Lopez de Haro i Segura Serrano, 2013:16). Preparar un itinerari didàctic porta el seu temps, ja que s'ha de pensar el recorregut, les aturades, les activitats, els objectius, s'ha de vincular amb el currículum... Per altra banda la realització de l'itinerari també comporta el seu temps i l'avaluació, una part fonamental, també. Però els beneficis que ens pot aportar són infinitament majors que no pas una classe magistral basada en un llibre de text. Entre alguns dels beneficis hi ha el foment de la cultura i la convivència, el desenvolupament del treball en equip, l'observació del seu medi més proper (Corral Jerez, 2016:3),

l'adquisició de coneixements teòrics, la formació intel·lectual (Alcántara Manzanares i Medina Quintana, 2019:174), contrastar esdeveniments, discernir realitat i ficció, adquirir mètodes de treball (Chicano Castilla, 2015:4)... Per tant la balança es decanta cap als beneficis dels itineraris didàctics.

3.2. L'itinerari didàctic per a l'ensenyament de la geografia i la història

Els itineraris didàctics, com s'ha comentat anteriorment són una manera de complementar el currículum a través de metodologies més innovadores i atractives per als infants. Però a part tenen una altra funcionalitat molt important per a l'ensenyament de la geografia i la història com és el foment de la conservació responsable i crítica del nostre patrimoni tant material com immaterial (Pérez Melgar i Morón Monge, 2016: 84). Per això aquesta funció cal portar-la fora de les aules, ja que l'aprenentatge serà molt més significatiu si es fa un treball de camp i els infants veuen, toquen i experimenten allò que estan aprenent.

Però a més aquest tipus d'ensenyament està recolzat per la llei, ja que un dels objectius de la llei educativa LOE destaca el següent: "Conocer, valorar y respetar los aspectos básicos de la cultura y la historia propias y de los demás, así como el patrimonio artístico y cultural", per tant no és només el dret, si no també el deure dels professors de secundària complir aquest objectiu². I si ens centrem en el currículum de geografia i història (ESO), remarca que l'assignatura pretén "afavorir la comprensió dels esdeveniments, els processos i els fenòmens físics i socials en el context en què es produeixen" (GEOGRAFIA I HISTÒRIA (ESO), 1). Per tant m'agradaria destacar la darrera part de l'oració, la qual posa èmfasi en el context, per això els itineraris didàctics pretenen suplir la carència que crea una metodologia tradicional respecte al context dels esdeveniments. En la majoria de casos s'expliquen esdeveniments històrics, normalment polítics dins una aula, amb un PowerPoint i unes quantes imatges extretes d'internet, i als alumnes els resulta difícil crear una visió global sobre aquells esdeveniments que els estan contant.

² Encara que la llei educativa vigent actualment sigui la Llei orgànica 3/2020, de 29 de desembre, també coneguda com a Llei Celaá.

Per altra banda l'itinerari didàctic comporta una interdisciplinarietat, ja que si ens aturem a pensar en tots aquells aspectes que poden tractar els infants en un dia de sortida didàctica veurem que es poden treballar tant els aspectes de l'assignatura d'educació física, ja que una de les bases de l'itinerari és el moviment (López de Haro i Segura Serrano, 2013: 19). Per altra banda si s'enfoca l'itinerari en el patrimoni literari d'un indret es treballaran continguts del currículum de català, o castellà, però si s'enfoca en les construccions històriques d'un poble es treballaran aspectes d'història d'Espanya o geografia i història, depenent del curs, que es poden complementar amb un breu estudi de l'entorn dels edificis, per entendre millor de quina manera vivien els nostres avantpassats i que veien cada dia en mirar per la finestra. D'aquesta manera també s'estan tractant aspectes del currículum de la biologia o les ciències natural. (López Fernández, Mora Márquez, Arrebola Haro, Medina Quintana, 2017: 1852).

A més també es poden arribar a desenvolupar les diferents competències que exigeixen els currículums d'ESO i Batxillerat, en diferent mesura, i a través de diverses tècniques. Per això l'itinerari didàctic també pot tenir la funció de suplir les carències competencials que es poden crear dins una classe regida per una metodologia tradicional (López de Haro i Segura Serrano, 2013:17).

3.3. La història local com a recurs per treballar les ciències socials

Per altra banda i comes veurà a continuació, totes les activitats dels itineraris didàctics estan construïdes al voltant de la història local, ja que en ser més pròxima i quotidiana per als alumnes és més fàcil utilitzar-la amb finalitats educatives (Hernández, 1997). Si es cerca una definició d'història local ens n'apareixen infinites, i cada una posa el centre de l'estudi en un aspecte diferent, però la definició que proposa Carol Kammen (González Marilicán, Montanares Vargas, i Martínez Guerra, 2018:207) és de les més senzilles, clares i alhora útils: "La historia local es el estudio de los eventos del pasado, o de las personas o grupos, en un área geográfica determinada [...]"

A partir d'aquí es deixen clars els termes que estudia la història local i que s'han de traslladar a les aules, sempre tenint en compte que els infants, tant d'ESO com de batxillerat, no són historiadors, i segurament a molts d'ells no els agrada

la història, simplement estan obligats a assistir a les classes (Garcia Ruiz, 1994:118). Fins i tot moltes vegades se senten certs comentaris a les classes d'història com per exemple "perquè he d'estudiar la pesta Negra si no em servirà de res" que reflecteixen una realitat alarmant. Per tant el problema és que els infants no veuen cap utilitat en estudiar història i no entenen per què s'han d'aprendre certes batalles o esdeveniments, ja que no ho relacionen amb el seu dia a dia i amb allò que els envolta. Per això si el professor fes un petit incís en la història local referent al tema tractat, en aquest cas la Pesta Negra, els alumnes sabrien el motiu pel qual Sant Sebastià és el patró de Palma (Costa Ribas, 2014: 31). Aquest petit exemple demostra la gran importància que pot tenir la història local en l'ensenyament dels alumnes, un fet que es va veure reflectit en la reforma educativa del 2006 en la qual es va incloure un objectiu que remarcava el coneixement de la història i cultura pròpia (LOE, 2006: 27).

Per altra banda la història és, a grans trets, una explicació a petita escala, d'uns esdeveniments que succeïren a gran escala, i per tant pot contribuir a apropar als infants als diferents esdeveniments històrics a través d'allò que els rodeja (Farías Didima, 2005:198). Però la història local també presenta els mateixos conflictes a l'hora de transmetre aquests coneixements als alumnes. Un d'ells és la imparcialitat i objectivitat dels professors a l'hora d'explicar certs esdeveniments històrics conflictius, la majoria propers en el temps, com podria ser la Guerra Civil, un tema encara "tabú" per a moltes famílies. Per això el professorat pot cercar altres vies per explicar aquests temes més conflictius que no impliquin una demostració de la seva ideologia personal, i una d'aquestes pot ser l'aprenentatge autònom a través de metodologies actives com l'ABP o l'itinerari didàctic (Montanares, 2017: 35).

Però l'ensenyament de la història a través de la història local pot comportar diversos problemes, dels quals se'n destacaran dos. En primer lloc, el camp d'estudi de la història local és molt més reduït que no pas el de la història nacional o universal i per tant també té molta menys documentació i sobretot molts menys recursos didàctics. A més moltes vegades ens trobem que un espai geogràfic determinat va desatacar en una època concreta per posteriorment passar a estar en un segon pla, i per tant és possible que la documentació referent a certa època

en un indret determinat sigui més aviat escassa o inexistent. Aquesta falta d'informació pot provocar que el professor no pugui transmetre certs coneixements referents a la història local de certes unitats didàctiques precisament per aquesta falta d'estudis i informació. Per altra banda una problemàtica derivada de la mateixa definició de Kammen és el territori que abraça la història local, ja que l'espai geogràfic pot ser molt ampli. Com diu Sandra Fernandez (2009:1), s'associa història local amb la història d'un indret creat artificialment (divisió política) i associada a un poble o ciutat, i en la majoria de casos no és així, sinó que va molt més enllà i diverses poblacions amb una mateixa realitat social-econòmica-cultural poden compartir una mateixa història local. Un exemple clar d'aquesta problemàtica és el cas de Sóller i Fornalutx, que en el present treball es mostren com dos territoris independents amb històries diferenciades, però fins a 1837 (Vibot, 2007:248) formaren part del mateix municipi. Tot i aquests obstacles la història local pot donar bons resultats als professors si se sap treballar bé amb ella, i pot donar la possibilitat als alumnes d'apropar-se una mica més a la història, a través del que ells coneixen i els resulta més familiar.

3.4. Material didàctic editat fins el moment

El marc històric escollit per als cinc itineraris ha estat l'edat mitjana, per una banda perquè és una època molt llunyana, plagada de mites i llegendes i a la qual no es dediquen els mateixos esforços que a altres èpoques dins les aules, tot i ser la base de la nostra cultura (Flocel Sabaté, 1997). A més hi ha una manca de material didàctic editat fins al moment, un fet que impossibilita la realització d'itineraris d'aquesta índole als centres educatius, ja que els professors no tenen temps per preparar de zero un itinerari didàctic i molt menys cinc. Alguns dels materials utilitzats per a la realització d'aquest treball eren de caràcter didàctic, però no estaven directament relacionats amb els cinc municipis ni amb l'època concreta. Sí que m'agradaria destacar la pàgina web [Wow Mallorca](#), dedicada a la promoció del patrimoni cultural mallorquí, on es pot trobar un mapa dins el qual es pot navegar per categories (patrimoni material, immaterial i recursos i serveis), per poblacions, per èpoques (mostra el patrimoni material de cada època), per estil artístic i per recomanacions. Per tant a l'hora de cercar les diferents aturades

simplement es suficient introduint l'època desitjada i el municipi, i el mateix mapa ja et mostra les ubicacions disponibles. Un cop s'ha seleccionat la ubicació desitjada, es pot llegir una breu descripció, el nom i l'adreça i una fotografia o vàries. Aquesta pàgina web té altres recursos a banda del mapa, com per exemple una sèrie de rutes ja elaborades de temàtica diversa (literatura, llegendes, història, etnografia...), i també un joc en forma d'aplicació per mòbils que té l'objectiu de recopilar els fragments del mapa de l'illa dels tresors a través de proves, la majoria relacionades amb llegendes i rondalles.

Per altra banda el Consell de Mallorca també té tota una sèrie de material didàctic que es pot utilitzar per construir les diferents activitats dels itineraris. Cal destacar les fitxes explicatives sobre molins, sínies, tafones... que inclouen una breu explicació de les diferents tipologies com també fotografies o inventari, accessible a través de la següent pàgina web:

<https://web.conselldemallorca.cat/elements>

Tot i això cal destacar que la majoria del material editat fins al moment són treballs finals de màster i de grau, entre els quals destaquen "Itinerario cultural y senderista por Sóller y la Vall de Sóller" de Tobias Morais Loerzel, "El Modernisme a Sóller. Una Proposta didàctica per 4rt ESO" de Queltxa Piña Llinàs i també "Dos itineraris didàctics per alumnes dels cursos de 2on i 3er d'ESO als municipis d'Escorca i Vilafranca de Bonany" de Bernat Barceló Riutort entre molts altres. Per tant per elaborar les diferents propostes didàctiques s'utilitzaran altres materials no elaborats per a l'ensenyament dels joves sinó amb altres finalitats. Per exemple, un recurs clau per elaborar el primer itinerari referent a Sóller és la *Història de Sóller: de l'època prehistòrica a l'època musulmana* de Jaume Coll Conesa, com també la *Història de Mallorca*. En canvi per elaborar l'itinerari d'Escorca seran fonamental tots els articles i ponències publicades en relació amb el jaciment d'Almallutx, la majoria elaborades per Jaume Deyà i Pablo Galera Pérez, com també la història del santuari de Lluc. Per altra banda per a l'itinerari de Fornalutx s'utilitzarà la pàgina web El camí així com els documents relacionats amb La Faula de Guillem de Torroella. Els dos únics itineraris que requeriran una major quantitat de documentació són els de Bunyola i Deià, ja

que la informació sobre les diferents aturades platejades és molt diversa i per tant s'utilitzaran documents i fonts de diferents orígens i temàtiques.

4. PROPOSTA DIDÀCTICA

4.1. Metodologia

Però com tota metodologia, sigui tradicional o no, l'itinerari didàctic ha de complir uns requisits i unes premisses perquè tingui èxit entre els alumnes, sigui útil pels professors i aconseguixi el seu objectiu bàsic, "ensenyar uns coneixements a través de l'ensenyança activa". Per això una de les tasques principals a l'hora de preparar un itinerari didàctic és discernir quines seran les premisses bàsiques de l'itinerari i un cop establertes definir-ne uns objectius, ja que no és el mateix un itinerari didàctic per a alumnes de tercer de primària, o segon d'ESO, per realitzar a la ciutat o al camp, amb un professor o amb quatre, i inclús si ha de ser interdisciplinari o no.

Per tant un cop definides aquests factors, Enric Ramiro Roca (2005) ens proposa una sèrie de fases a seguir per crear un itinerari didàctic des de zero i tenir èxit en la seva execució. Així doncs les fases que ens proposa són les següents que alhora estan dividides en subfases:

- Preparació:
 - Objectius
 - Informació prèvia
 - Recerca de materials complementaris
 - Concreció dels aspectes organitzatius
 - Preparació d'activitats i recursos
- Realització
 - Previ a la sortida
 - Durant la sortida
 - Després de la sortida
- Avaluació
 - Del treball comú
 - Dels materials

- Del procés

Les tres fases tenen la mateixa importància, ja que si una d'elles no es realitza correctament, les altres dues no tindran cap classe de sentit, tot i que Ramiro destaca que no sempre es tindrà ni el temps ni les ganes per completar correctament totes les fases (Ramiro Roca, 2005: 467), per això cal, com a mínim, preparar de manera general les tres fases principals, és a dir, definir uns objectius correctament, crear la ruta, cercar les aturades i preparar les activitats per a cada aturada; comentar amb els alumnes la temàtica i el recorregut abans de fer-lo per engrescar-los i finalment realitzar l'itinerari (Ramiro Roca, 2005: 468). Però igual d'important que a preparació hi ha la revisió i avaluació, ja que els alumnes han de sentir que el que han fet tènia un sentit i un objectiu, ja que si no s'aconsegueix, no s'hauran obtingut un dels objectius principals dels itineraris, aconseguir un aprenentatge significatiu (Cambil Hernández, 2015: 299). El procés d'avaluació també s'ha de realitzar correctament, tant per part del professor com per part de l'alumne, amb diversos mètodes per poder-ne extreure la quantitat més gran d'informació que ens serveixi per millorar de cara a un futur (Ramiro Roca, 2005: 468-469).

4.2. Vinculació amb els blocs temàtics del currículum

Com s'ha mencionat anteriorment una de les primeres passes a l'hora d'elaborar un itinerari didàctic és determinar qui seran els destinataris, i un cop identificats cal ubicar la temàtica de l'itinerari en el currículum del grup d'edat corresponent. Però en aquest cas concret aquesta tasca s'ha realitzat a la inversa, ja que es tenia la temàtica escollida i a partir d'aquí s'ha vist en quina etapa del currículum escolar es tractava el tema de l'edat mitjana. Per tant un cop determinat que l'edat mitjana forma part dels currículums de segon d'ESO i segon de batxillerat, cal vincular els itineraris i el seu desenvolupament en els corresponents grups d'edat i conceptes. Així doncs els tres itineraris destinats a segon d'ESO queden emmarcats dins el bloc 3. La història (Concretament els temes que fan referència a l'edat mitjana.) i els continguts són els següents:

1. La plena edat mitjana a Europa (segles XII i XIII).
2. L'evolució dels regnes cristians i musulmans.

3. L'emirat i el califat de Còrdova, els regnes de Castella i d'Aragó (conquesta i repoblació).
4. La baixa edat mitjana a Europa (segles XIV i XV). La crisi de la baixa edat mitjana: la pesta negra i les conseqüències que se'n deriven.
5. Les característiques econòmiques, culturals i socials de les dues cultures.
6. El regne de Mallorca

Per altra banda els dos itineraris de segon de batxillerat s'emmarquen en el bloc temàtic 2: L'edat mitjana: tres cultures i un mapa polític en canvi constant (711-1474). I els continguts són els següents:

1. Al-Àndalus: la conquesta musulmana de les Illes Balears
2. La societat andalusina: economia, urbanisme, estructura social, religió, cultura i art.
3. Els regnes cristians fins al final del segle XIII: el procés de reconquesta i repoblació
4. La societat cristiana: economia, urbanisme, estructura social, religió, cultura i art.
5. Una cultura plural: cristians, musulmans i jueus.
6. La incorporació de les Balears a la Corona d'Aragó.
7. El regne privatiu de Mallorca.

4.3. Descripció dels grups destinataris dels itineraris didàctics.

A causa de l'extensió màxima d'aquest treball m'he vist obligada a reunir en un mateix apartat la descripció dels grups d'edat als quals van destinats els cinc itineraris, ja que seguint l'estructura del currículum tant d'ESO com de Batxillerat, el tema de l'edat mitjana està programat per impartir-se a segon d'ESO o segon de batxillerat. Així doncs els itineraris de Fornalutx, Bunyola i Deià van destinats als alumnes de segon d'ESO, en canvi els itineraris de Sóller i Escorca estan enfocats a alumnes de segon de Batxillerat.

Els infants de segon d'ESO, d'entre 13 i 14 anys tenen una imaginació més gran a la d'altres cursos superiors i a més si se'ls sap engrescar, poden desenvolupar una il·lusió i motivació que no pas els alumnes de més edat. Per altra banda són

totalment independents, i estan a punt de començar o ja han començat un període de canvis físics, mentals, emocionals i socials que d'una manera o d'altra els afecta en el seu dia a dia. Per norma general en aquestes edats els grups d'amics estan molt formats i sol ser difícil integrar altres infants provinents d'altres escoles o que no duen a terme les mateixes activitats extraescolars dins aquests, per això són molt importants les activitats de cooperació i col·laboració i aconseguir una cohesió de grup, ja que de no ser així es poden produir conflictes tant verbals com físics. Però tot i això tenen molta energia, per tant és impossible que estiguin quiets molt de temps per tant la finalitat dels itineraris és que aquests infants estiguin en constant moviment tot el dia i que aprenguin uns coneixements d'una manera més dinàmica i activa, a través de proves, recorreguts, excursions, que no són habituals en el seu dia a dia i per tant els pot resultar més atractiu.

Per altra banda els alumnes de segon de batxillerat ja tenen una maduresa significant i són capaços d'extreure unes conclusions més complexes, analitzar una major quantitat d'informació i també processar-la per poder-la relacionar amb els coneixements prèviament adquirits, que per altra banda són bastant superiors als d'altres cursos, i per tant hi ha certs aclariments que no són necessari. Per altra banda la independència dels alumnes de 17 anys és molt major i per això se'ls pot deixar moure's lliurement per l'espai confiant què duran a terme l'activitat correctament.

5. ESTRUCTURA MODEL DE L'ITINERARI DIDÀCTIC

Per garantir un desenvolupament similar de tots els itineraris didàctics s'ha creat un model que conté els diferents ítems de cada itinerari, així com una breu explicació del que conté cada un.

- Nom de l'itinerari: creatiu i breu, que permeti saber el tema general de l'itinerari, però que alhora sigui atractiu per als infants.
- Presentació: contextualització general de l'itinerari en el qual es descriu l'objectiu general, la temàtica de l'itinerari i la metodologia que se seguirà.
- Fitxa tècnica: descripció d'aquells aspectes més tècnics de l'itinerari com la durada aproximada, els kilòmetres, les aturades que es realitzaran, el

punt en el qual s'iniciarà i finalitzarà l'itinerari, la ràtio idònia, el mapa i algunes recomanacions que cal seguir per un correcte desenvolupament de la ruta i les activitats.

- A qui va destinat: en aquest apartat es realitzarà una breu descripció del curs destinat a realitzar l'itinerari. Per altra banda també es descriurà breument la funció que exercirà el professorat al llarg de l'itinerari i les possibles adaptacions als alumnes NESE.
- Objectius: els objectius didàctics que s'assoliran amb la correcta execució de l'itinerari.
- Continguts: en aquest apartat s'inclourà el bloc temàtic en el qual estarà inserit l'itinerari, com també, els procediments, les destreses, les habilitats i les actituds.
- Competències: breu descripció de les competències relacionades amb el currículum escolar que es pretén que assoleixin els infants un cop finalitzat l'itinerari.
- Metodologia: descripció de la metodologia a seguir per al desenvolupament de l'itinerari així com una breu descripció de les activitats que es realitzaran a cada aturada i també les que es realitzaran de manera transversal.
- Temporalització: possible temporalització de la unitat didàctica en la qual està inserit l'itinerari.
- Proposta d'avaluació: com s'avaluarà l'itinerari i/o les activitats posteriors.
- Activitats de preparació abans de l'itinerari: possibles activitats de preparació prèvies a l'itinerari i/o breu explicació de la metodologia utilitzada per la unitat didàctica (Friera, 2003; Sebastià i Blanes, 2010: 116-117)
- Activitats després de l'itinerari: possibles activitats posteriors a l'itinerari per finalitzar la unitat didàctica o complementar i assolir els aprenentatges de l'itinerari. (Friera, 2003; Sebastià i Blanes, 2010: 116-117)
- Recursos i material: recull del material elaborat per a un correcte desenvolupament de l'itinerari que a causa de l'extensió del treball es troben tots a l'annex.

6. ITINERARIS DIDÀCTICS

6.1. Sóller: La conquesta de l'alqueria de Sóller.

PRESENTACIÓ:

Aquest itinerari didàctic té l'objectiu que els alumnes observin dues realitats, que es posin a la pell dels musulmans que habitaven la vall de Sóller i també dels cristians que la conqueriren el 1229. Però amb un al·licient, serà un joc de rol, que els mateixos alumnes hauran d'anar construint (amb unes normes preestablertes pel professor), i un cop tot el joc estigui muntat es podrà començar a jugar.

FITXA TÈCNICA:

Durada aproximada: 5 hores.

Km a recórrer: no establert.

Aturades mínimes:

- Shulyar
- Vila de Sóller

Punt d'inici i punt final: Pàrquing de l'IES Guillem Colom Casasnovas

Ràtio Idònia: un grup classe i 2 docents (l'itinerari es pot realitzar amb cada grup classe del centre independentment del nombre d'infants.)

Recomanacions:

- Cal que els infants tinguin clar que van a caminar i per tant que portin calçar i roba adequada i aigua a bastament.

A QUI VA DESTINAT:

Aquest itinerari, aniria destinat als alumnes de segon de batxillerat, ja que té una complexitat considerable i per tant els alumnes que realitzin aquest itinerari no només s'haurien de saber moure de manera autònoma per dins el poble, sinó també han de ser capaços de prendre decisions complexes, analitzar tota una sèrie d'informació i extreure'n conclusions. Pel que fa a les adaptacions, aquest

itinerari està pensat perquè el puguin realitzar tota classe d'alumnes independentment de les seves limitacions físiques o psíquiques, ja que per una banda l'agrupació dels alumnes en grups cooperatius ajudaria a suplir les carències de tots als alumnes a través de la cooperació i col·laboració entre ells. I per altra banda aquests alumnes amb dificultats de moviment tampoc no tindrien cap problema per realitzar l'itinerari, ja que és accessible per fer-se amb vehicle, cadira de rodes o una mescla entre ambdós mitjans.

Pel que fa al professorat, la seva presència el dia de l'itinerari és quasi opcional, només caldrien dos professors, un amb cada grup, pel simple fet que en horari escolar els alumnes no poden circular lliurement, però aquesta seria la seva única funció, no hauria de servir ni de guia, ni d'informador, ni tampoc de suport. Però la figura del professor agafa més importància a les sessions posteriors a l'itinerari, ja que ha de marcar les regles del joc, guiar als alumnes, i ajudar-los en la seva creació i finalment el dia de la partida haurà d'exercir d'àrbitre.

OBJECTIUS:

- Ubicar en un temps i un espai determinats la conquesta de Mallorca
- Entendre el concepte de reconquesta.
- Descobrir nous indrets de l'entorn que ens envolta.
- Apropar als alumnes la realitat dels esdeveniments i els seus protagonistes.
- Analitzar les característiques socials, polítiques, religioses i culturals de les dues societats.
- Desenvolupar el pensament estratègic.
- Fomentar el treball en equip i la presa de decisions conjunta
- Enumerar les construccions islàmiques i cristianes més rellevants del centre de Sóller.
- Donar tropes als elements que condicionen la vida de les persones.

Aquesta activitat té tota una sèrie d'etapes que s'aniran desenvolupant al llarg de l'itinerari i en les diferents aturades que anirem fent, per això hi ha objectius que no es compliran fins a gairebé haver acabat la ruta, o inclús a les sessions posteriors a la ruta.

CONTINGUTS:

Els continguts s'emmarquen en el bloc temàtic 2: L'edat mitjana: tres cultures i un mapa polític en canvi constant (711-1474).

Procediments, destreses i habilitats	Actituds
1. Lectura i anàlisi de fonts secundàries 2. Identificació de construccions històriques. 3. Elaboració d'un joc de rol 4. Assignació de tropes a elements quotidians.	1. Valorar el patrimoni natural i històric com a part del nostre passat. 2. Posar en valor la forma de vida dels nostres avantpassats 3. Respectar altres formes de pensament, cultures, orígens, ideologies o religions. 4. Fomentar l'esperit crític davant les actuacions de conquesta dels pobles cristians.

COMPETÈNCIES:

Amb aquesta activitat es pretén que els alumnes assoleixin d'una manera o altra totes les competències que proposa el currículum de segon de Batxillerat, tot i que en aquest itinerari en concret se'ns desenvoluparan algunes, de manera superior a d'altres, com per exemple la matemàtica o aprendre a aprendre. Però no tots els alumnes assoliran les mateixes competències ni en el mateix grau ni de la mateixa manera, ja que dins els diferents grups, a causa de la seva diversitat, pot ser que s donin procediments de raonament diferents. És per aquest motiu pel qual s'han decidit crear grups de treball diversificats, ja que d'aquesta manera les mancances d'alguns alumnes poden passar totalment desapercebudes i no tenen per què afectar en el correcte desenvolupament de l'activitat.

Per altra banda cal destacar que a part de l'itinerari didàctic en si es duran a terme altres activitats molt diverses, com poden ser les explicacions magistrals del bloc 2, complementades amb metodologies més innovadores, però realment

els coneixements recol·lectats al llarg de l'itinerari es posaran en pràctica a les sessions posteriors, ja que serà en aquestes quan els alumnes hauran de desenvolupar el joc i finalment jugar-hi conjuntament fins que un dels dos equips resulti victoriós.

METODOLOGIA:

Per dur a terme aquest itinerari s'ha de tenir en compte que tot el que aprendran els alumnes ho podran inserir dins els coneixements previs adquirits a classe. Però gràcies a l'edat dels alumnes, seria necessari que aquests ampliessin els seus coneixements de manera autònoma, els dies previs a l'itinerari. Per això la sessió anterior a l'itinerari es dividiria el grup classe en dos subgrups i se'ls faria la següent explicació:

"Benvinguts i benvingudes, acabeu d'entrar al joc de la conquesta, uns sou les tropes de Jaume I i els altres les d'al-Amirí, i el vostre objectiu és quedar-vos amb la vila de Sóller o amb l'alqueria de Shulyar. Per això el vostre objectiu per equips serà identificar aquelles edificacions i espais geogràfics més importants per la vostra població i defensar-los a mort. Avui haureu d'escollir aquestes ubicacions claus traçar una ruta de conquesta o de defensa, però aneu molt amb compte, perquè els vostres enemics us poden estar trepitjant els talons, per això penseu bé la vostra estratègia. Esteu llests? Doncs endavant."

A continuació se'ls donaria a cada grup un mapa amb la zona que han d'explorar i unes ubicacions màximes ja marcades pels professors que podrien anar des de camp de pastures, camp de blat, esglésies, cases, mercat, pont... Seguidament se'ls donarien tota una sèrie d'articles, textos, i material gràfic perquè ells decidissin quins són els punts geogràfics més rellevants a defensar o atacar i quins són els que poden descartar i un cop decidits els haurien de donar un nombre de tropes en funció d'uns paràmetres creats pels professors. Aquestes tropes tindrien la funció de defensar la ubicació.

Així doncs el dia de l'itinerari cada grup agafaria el seu mapa amb l'itinerari marcat, les ferratines amb el nombre de tropes, un bolígraf i dos daus i començaria la seva ruta a partir del pàrquing de l'institut, se'ls deixaria molt clar

que no es tracta d'una carrera sinó d'un joc estratègic, i a partir d'aquí els alumnes haurien de dirigir-se al primer punt de la seva ruta.

El desenvolupament del joc és molt senzill, els grups haurien d'anar a la ubicació que ells creuen que és estratègica i sempre vigilats pels professors per evitar les trampes haurien de posar la ferratina amb el nombre de tropes i llançar el dau. El professor apuntaria a un quadern, el lloc exacte, el nombre de tropes i el número dels daus. I a continuació els alumnes podrien anar a la següent ubicació. Un cop ambdós grups haguessin passat per tots els punts marcats, haguessin aferrat les seves ferratines i haguessin llançat els daus podrien tornar a l'institut. Així doncs l'objectiu del joc és aconseguir la màxima puntuació possible. Per tant es podrien donar tres escenaris diferents:

- Que els diferents grups escullin el mateix edifici (p. ex. la mesquita i l'església), els donin el mateix nombre de tropes o diferent i tirin els daus. En cas que un grup tragués una puntuació més alta que l'altre, aquest sumaria les tropes que ha donat a l'edifici al seu recompte, i en canvi si el seu número dels daus fos inferior al dels altres, perdria les seves tropes i l'altre equip se sumaria la seva.
- Que els diferents grups no coincideixin en un edifici. En aquest cas el grup, independentment del seu número al dau se sumaria les tropes de l'edifici.
- Que els dos grups escullin el mateix edifici, li atorguin el mateix nombre de tropes o diferent i a l'hora de tirar els daus treguin la mateixa puntuació que l'equip contrari. En aquest cas cada grup sumaria la meitat de les tropes atorgades a la ubicació.

Tropes: tropes que donen els alumnes a l'edifici dependent de la seva importància

Puntuació: número que sumen els daus.

Per tant els professors no podrien controlar quines ubicacions visiten els alumnes.

TEMPORALITZACIÓ

Aquest itinerari està pensat per realitzar-se en un total d'11 sessions, les set primeres per explicar el tema de l'edat mitjana, a la vuitena els alumnes

començarien la recerca dels edificis i espais a visitar, la novena es realitzaria l'itinerari didàctic, la desena sessió s'utilitzaria per crear el joc, preparar el material, els equips... i finalment la darrera sessió es dedicaria completament a jugar al joc. A les sessions en les quals s'expliqués el bloc 2 s'utilitzaria fonamentalment la metodologia tradicional, sobretot pels aspectes més polítics del tema, però pels aspectes socials, econòmics, culturals o religiosos d'ambdues societats es podrien utilitzar metodologies més innovadores.

PROPOSTA D'AVALUACIÓ

En tractar-se d'una activitat més global, ja que l'itinerari simplement és la primera part d'un joc de rol, l'avaluació també seria conjunta, i el percentatge corresponent a l'itinerari seria molt petit. Però tot i això per avaluar-lo s'utilitzarien dos mètodes. En primer lloc cada professor avaluaria la tasca del seu grup a partir d'una observació activa i també amb un formulari prèviament elaborat, que garantiria una avaluació justa i equitativa per a tots els participants. Per altra banda els alumnes també avaluarien la seva pròpia tasca el dia de l'itinerari i la de la resta dels companys a partir d'un formulari de Google amb preguntes numèriques, de resposta tancada i de resposta oberta. Aquests dos sistemes d'avaluació tindrien el mateix pes dins la nota final.

ACTIVITATS PREPARACIÓ ABANS DE L'ITINERARI:

Abans de l'itinerari els alumnes s'haurien de dividir en dos grups, i començar a investigar els aspectes més rellevants de la cultura musulmana i cristiana a l'illa, guiats pel professor. Seguidament a partir de tota una sèrie d'articles i escrits prèviament preparats pel professor, els alumnes haurien d'escollir quines ubicacions són rellevants i per tant s'han de visitar, els haurien de donar unes tropes i un cop escollides cada grup hauria de traçar la seva ruta amb Google maps i deixar-la preparada pel dia de l'itinerari didàctic.

ACTIVITATS DESPRÉS DE L'ITINERARI:

La sessió següent a l'itinerari els dos grups de manera conjunta crearien el taulell de joc, les figuretes dels edificis i les tropes de cada ubicació. I finalment a la darrera sessió podrien jugar al joc. Així doncs cada grup hauria d'escollir qui és

el seu general, el guia, l'exèrcit i el secretari. La funció del general seria col·locar les tropes de cada ubicació sobre el taulell. La funció del guia seria anar anunciant al general la ruta marcada, els secretaris apuntarien la puntuació anunciada pel professor i l'exercit lluitarien la batalla final. Així doncs els dos generals tirarien un dau i el que tragués la puntuació més alta seria el primer a començar el joc. El guia enunciaria la primera aturada al general, aquest hi ubicaria les tropes i el professor anunciaria a puntuació. Per tant el secretari hauria d'apuntar els tres conceptes (ubicació, tropes i puntuació). El joc s'aniria desenvolupant alternant els torns d'un i altre, fins a arribar al final de l'itinerari. I un cop finalitzat l'itinerari, el secretari, el general i el guia passarien a un segon pla i l'exèrcit agafarien els apunts del secretari i començant per l'altre equip, d'una en un i alternant-se anirien anunciant els valors, per exemple:

- Mesquita, tropes 5, puntuació 11.

I un soldat de l'equip contrari hauria de cercar un edifici semblant i fer el mateix:

- Església, tropes 7, puntuació 12.

En aquest cas haurien guanyat el tron els cristians i per tant aquests se sumarien 7 a la seva puntuació total i en canvi els musulmans res.

Cada grup hauria d'anar anunciant les tropes i sumant o restant puntuació fins al final de l'itinerari. I el grup amb major puntuació seria el guanyador, l'equip que hagués sabut donar el nombre de tropes idoni a cada ubicació seria l'exèrcit guanyador.

RECURSOS I MATERIAL:

A causa de l'extensió màxima d'aquest treball els recursos i la bibliografia es troben a l'annex 9.1³.

³ Pàgina 61

6.2. Fornalutx: Les rondalles Mallorquines d'en Jordi des Recó

PRESENTACIÓ:

Aquest itinerari didàctic pretén enllaçar un element fonamental de la cultura popular mallorquina com són les rondalles i les llegendes populars, i el poble de Fornalutx. Està clar que són dos fets anacrònics, però amb una bona presentació i un correcte desenvolupament es pot fer entendre als infants que són esdeveniments que succeïren en temps diferents.

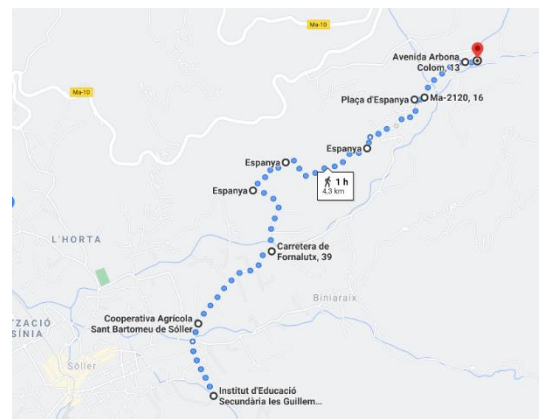
FITXA TÈCNICA:

Durada aproximada: 4 hores 30 minuts.

Km a recórrer (6,6 km) anada i tornada.

Aturades:

- Cases de Binibassí
- Església de la Mare de Déu de la Nativitat
- Font de l'alqueria



Punt d'inici: Pàrquing de l'IES Guillem Colom Casasnovas.

Punt Final: font de l'alqueria.

Ràtio Idònia: 30 alumnes i 3 docents.

Recomanacions:

- Cal que els infants tinguin clar que van a caminar i per tant que portin calçar i roba adequada i aigua a bastament.
- Algunes de les pistes s'han de col·locar prèviament a la realització de la sortida.
- S'han de demanar les claus de l'església i del fossar a la persona que s'encarrega del seu manteniment.

A QUI VA DESTINAT:

Aquest itinerari, tot i que és adient per a tots els grups tant d'ESO com de batxillerat, és més recomanable per als primers cursos d'ESO, i adaptant-nos al

currículum del primer cicle, el tema de l'edat mitjana correspon a segon d'ESO. Pel que fa a les adaptacions, tant significatives com no significatives, aquesta proposta està pensada per realitzar-se en petits grups, per tant no cal adaptar l'itinerari als alumnes NEE o NESE, però tot i això aquest itinerari transcorre pel camí vell que comunicava Sóller amb Fornalutx i per tant en cas d'haver-hi algun infant amb mobilitat reduïda no podria realitzar el mateix itinerari que els seus companys, sinó que s'hauria de desplaçar amb vehicle fins a les diferents aturades que estan ubicades a espais accessibles amb cotxe, tot i que no estan adaptats a la mobilitat.

Per altra banda el suport del professorat i la seva col·laboració és essencial, ja que els diferents codis QR s'haurien de col·locar abans de l'arribada dels alumnes, per això un professor hauria de realitzar la mateixa ruta el dia anterior a la sortida i col·locar totes les proves. A més aquests codis QR dirigirien als alumnes a vídeos interactius amb diversos personatges, que haurien d'estar gravats amb anterioritat. Aquesta tasca podria ser realitzada pels professors, però també la podrien realitzar alumnes d'altres cursos superiors com un treball o activitat de consolidació a assignatures com català, tecnologia o ambdues.

També, el mateix dia de l'itinerari els professors haurien de fer de guia als alumnes i també de suport, tant per resoldre dubtes i ajudar a aquells grups amb més dificultats com també a l'hora de caminar, ja que és una ruta que s'ha de fer completament a peu. No és complicada ni gaire llarga, però sí que té alguns desnivells, per això els professors s'haurien de preocupar de fer les aturades adients i instituir als alumnes de beure aigües.

OBJECTIUS:

- Conèixer la figura d'en Jordi des Racó i la seva tasca.
- Desenvolupar els aspectes més habituals de la societat de l'edat mitjana-
Descobrir nous indrets de l'entorn que ens envolta.
- Apropar als alumnes la realitat dels esdeveniments i els seus protagonistes.
- Analitzar les característiques socials, polítiques, religioses i culturals dels pobladors cristians.

Treball Final de Màster:
Cinc itineraris didàctics pel cor de la Serra de
Tramuntana: Sóller, Fornalutx, Escorca, Bunyola i Deià

- Relacionar els nous coneixements amb els continguts prèviament donats.
- Saber algunes de les llegendes i històries més conegudes del municipi de Fornalutx.

Aquesta activitat té tota una sèrie d'etapes que s'aniran desenvolupant al llarg de l'itinerari i en les diferents aturades que anirem fent, per això hi ha objectius que no es compliran fins a gairebé haver acabat la ruta, o inclús a les sessions posteriors a la ruta.

CONTINGUTS:

Els continguts queden emmarcats dins el bloc 3. La història (Concretament els temes que fan referència a l'edat mitjana.)

Procediments, destreses i habilitats	Actituds
1. Lectura i anàlisi de fonts secundàries	1. Valorar el patrimoni natural i històric com a part del nostre passat.
2. Extracció de conclusions.	2. Posar en valor la forma de vida dels nostres avantpassats
3. Elaboració de material didàctic	3. Respectar altres formes de pensament, cultures, orígens, ideologies o religions.
4. Descripció d'elements materials, i naturals.	
5. Observació d'elements arquitectònics	

COMPETÈNCIES:

Amb aquesta activitat es pretén que els alumnes assoleixin d'una manera o altra totes les competències que proposa el currículum de primer cicle d'ESO, des de la competència matemàtica, a la competència social i cívica, però en aquest itinerari sobretot es pretén que es desenvolupin de manera superior la competència en comunicació lingüística, aprendre a aprendre i sobretot la competència digital, ja que es farà ús de dispositius electrònics per accedir a la informació. Cal destacar que no tots els grups desenvoluparan de la mateixa manera totes les competències clau, i inclús dins un mateix grup hi haurà infants que desenvolupin alguna competència més o menys que els seus companys, per

això és fonamental el treball en grup i sobretot la creació d'aquests grups de treball de manera equitativa, igualitària i equilibrada, perquè els components d'un mateix grup ajudin a suplir les carències i a enfortir les qualitats positives de la resta dels seus companys.

Per altra banda cal destacar que a part de l'itinerari didàctic en si, es duran a terme altres activitats, que van des d'explicacions magistrals, a exercicis de consolidació pràctics o fins i tot l'elaboració d'un petit treball i una exposició en públic que podran suplir les carències competencials que presentarà l'itinerari i les diferents activitats que s'hi realitzaran.

METODOLOGIA:

Per dur a terme aquest itinerari s'ha de tenir en compte que tot el que aprendran els alumnes ho podran inserir dins els coneixements previs adquirits a classe. Per tant l'itinerari es farà quasi al final de la unitat didàctica dedicada a l'edat mitjana.

Així doncs, el mateix dia de l'itinerari didàctic es crearien els grups de treball, tot i que es poden reutilitzar d'altres prèviament elaborats, però haurien de ser de 4, 5 o màxim 6 membres cada grup. A continuació un dels professors els relataria la introducció al tema de l'itinerari didàctic i també la metodologia, per això a cada grup se'ls entregaria el quadern d'en Jordi des Racó, un color i els donaria l'opció de repartir-se els diferents rols o de dur a terme la tasca entre tots. Els rols serien els següents:

- Cercadors: els alumnes amb aquest rol haurien de ser els encarregats principals d'esbrinar les pistes, i cercar els sobres en els diferents espais.
- Recol·lectors: els recol·lectors seran els encarregats d'anar recollint totes les pistes i fragments de les diferents històries i guardar-les.
- Taquígrafs: els taquígrafs seran els encarregats d'escriure les conclusions del grup al quadern del viatger.
- Informàtic: seria l'encarregat de portar el dispositiu electrònic

Seguidament els faria passar un per una porta amb una cortina col·locada per simular que han passat una màquina del temps, i començarien la sortida. Un

professor guiaria als alumnes i es dirigirien per Biniaraix, fins a Binibassí, una antiga possessió mallorquina ubicada entre els termes de Sóller i Fornalutx de la qual només en resta la casa i un molí, tot i que amb importants renovacions. En aquest punt els infants s'aturarien al costat de les rentadores i els professors els entregarien un mapa amb una X marcada on hi hauria el primer codi QR. Un cop els diferents grups trobessin el codi l'haurien d'escanejar i els apareixeria el vídeo de Guillem de Torroella. Aquest vídeo conduiria a cada grup a un punt a prop de la casa diferent, com per exemple el molí, les rentadores o l'hort d'ovelles que hi ha just al darrere, entre d'altres.

Seguidament escanejarien el següent codi QR i els apareixeria un vídeo del vassall de Guillem de Torroella que els explicaria que ha perdut el manuscrit del senyor i que l'han d'ajudar a cercar-lo. En aquest punt els infants anirien seguint les diferents pistes i trobant sobres amb gomets de colors (només haurien d'agafar el sobre del seu color) i podrien anar completant el manuscrit de la falla de Guillem de Torroella. Els sobres estarien al llarg del camí vell de Fornalutx entre Binibassí i el cementiri de Fornalutx. Dins el darrer sobre hi hauria la darrera pàgina i la següent endevinalla:

- Soc mare, i santa i allà on faci neu a l'agost m'hi podreu trobar.

Aquesta endevinalla els conduiria fins a l'església de Fornalutx, i a les escales un dels professors els explicaria que han de trobar un altre codi QR del seu color, que els mostrarà un vídeo d'un pagès que conta la llegenda de la Mare de Déu de les neus. El procediment seria el mateix que l'anterior aturada, els infants haurien d'anar cercant diferents parts de la llegenda arreu del poble seguint les postes fins a trobar la darrera pista a l'altura de l'escorxador que els conduiria a la Font de l'Alqueria.

Finalment en aquesta darrera aturada els infants trobarien un únic mapa pintat al sòl amb creus de diferents colors marcades, mostrant la ubicació del darrer codi QR a cada alumne, sota del qual hi hauria la inscripció "Encanteris de l'aigua". I aquest darrer codi no seria un vídeo, sinó que els obriria l'aplicació prèviament instal·lada al dispositiu "l'illa dels tresors" i els alumnes haurien d'anar seguint les indicacions dels Boiets fins a obtenir el personatge del joc.

Tota aquesta informació els alumnes l'haurien d'anar anotant en el quadern d'en Jordi des Recó, on també haurien de respondre una sèrie de preguntes prèviament escrites, i al final de l'itinerari la seva tasca seria reconstruir els dos manuscrits per poder llegir la llegenda completa.

TEMPORALITZACIÓ

Aquest itinerari està pensat per realitzar-se en un total de 8 sessions, les sis primeres per explicar-hi el tema de l'edat mitjana, a la setena es realitzaria l'itinerari didàctic i finalment la vuitena s'utilitzaria per llegir les llegendes i fer una mica de revisió de l'itinerari. A les sessions en les quals s'expliqués el tema de l'edat mitjana es podrien utilitzar diverses metodologies, tant innovadores com tradicionals, depenent de les característiques del grup.

PROPOSTA D'AVALUACIÓ

L'avaluació d'aquest itinerari estaria dividit en tres apartats pe, per una banda la motivació, ganes, participació i interès dels alumnes que els professors anirien avaluant a través de l'observació directa al llarg de la sortida, per facilitar la tasca als diferents professors es podria atorgar un o dos grups a cada professor i així l'observació seria més senzilla. Per altra banda la segona part de la nota s'extrauria a partir dels escrits dels alumnes en els quaderns del viatger, el qual els professors revisarien un cop finalitzada l'activitat i posarien una nota a partir d'una rúbrica prèviament elaborada. Finalment un percentatge menor de la nota d'aquest itinerari s'extrauria de la puntuació de cada alumne al Kahoot.

ACTIVITATS PREPARACIÓ ABANS DE L'ITINERARI:

Abans de l'itinerari les activitats anirien encaminades en dues direccions, per això es necessitaria la col·laboració del departament de llengua catalana, ja que d'aquesta manera a les classes de ciències socials, el professor podria explicar el relacionat amb l'edat mitjana, la conquesta de Mallorca, el repartiment de l'illa i sobretot aquells aspectes més socials i culturals de l'edat mitjana i no tant els polítics. I per altra banda a les classes de llengua catalana es podria introduir la figura de Mossén Alcover, el seu aplec de rondalles, el gènere literari de les llegendes i també la faula de Guillem de Torroella.

ACTIVITATS DESPRÉS DE L'ITINERARI:

La sessió posterior a l'itinerari s'utilitzaria per analitzar les rondalles dels infants com també els coneixements que han complementat amb les diferents activitats dutes a terme a través d'un Kahoot. Per altra banda es faria lectura conjunta de les rondalles i llegendes, ja que seria possible que algun grup no trobes algun dels fragments o que no hagués ordenat les pàgines correctament. Finalment una part d'aquesta darrera sessió aniria destinada a una revisió de l'itinerari, el seu desenvolupament, metodologia o dinàmica, tant per part dels alumnes, com per part de la professora, per descobrir aquells aspectes que han funcionat i han agradat als infants i els que no, donant la possibilitat de millorar l'activitat de cara a un futur.

RECURSOS I MATERIALS:

A causa de l'extensió màxima d'aquest treball els recursos i la bibliografia es troben a l'annex 9.2⁴.

6.3. Escorca: Els contrastos de la Mallorca del segle XIII.

PRESENTACIÓ:

Amb aquest itinerari es pretén que els alumnes siguin conscients de les poques diferències que hi ha entre les religions del llibre, concretament la musulmana i la cristiana en un espai i un moment concret com és el terme d'Escorca entorn de la primera meitat del segle XIII.

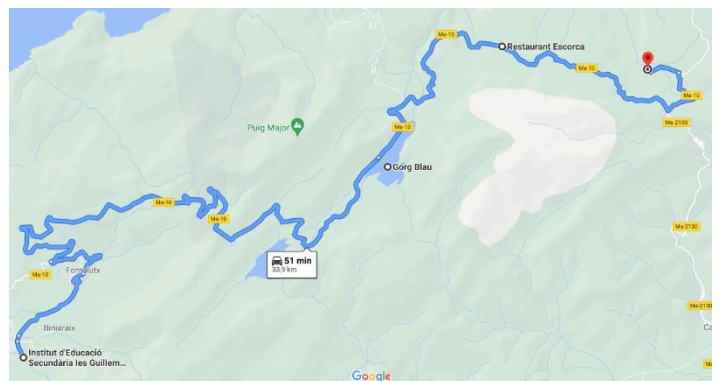
FITXA TÈCNICA:

Durada aproximada: 6 hores i 30 minuts: 4 hores d'activitats + 2 hores i 30 minuts de trajecte

Km a recórrer: 68 (anada i tornada)

Aturades:

- Embassament del Gorg Blau: Almallutx



⁴ Pàgina 67

Treball Final de Màster:
Cinc itineraris didàctics pel cor de la Serra de
Tramuntana: Sóller, Fornalutx, Escorca, Bunyola i Deià

- Restaurant d'Escorca: Oratori de Sant Pere
- Santuari de Lluc: Basílica, imatge de la Mare de Déu i claustre del Santuari.

Punt d'inici: Aparcament de l'IES Guillem Colom Casasnovas

Punt final: Santuari de Lluc

Ràtio idònia: 40 alumnes 4 docents

Recomanacions:

- Cal que els alumnes coneguin el camí que realitzaran tant en autocar com a peu, perquè portin sabates i roba còmoda, a més de berenar i aigua suficient.
- Cal demanar permís al senyor de la finca on es troba l'oratori de Sant Pere per poder accedir-hi.
- Aquesta ruta cal que es realitzi els primers o els darrers mesos del curs escolar, ja que el nivell de l'aigua del Gorg Blau hauria de baixar el màxim possible.
- S'ha de tenir en compte el preu de l'autocar i dels diferents aparcaments.

A QUI VA DESTINAT:

Aquest itinerari, tot i que és adient per a tots els grups tant d'ESO com de batxillerat, és més recomanable per als cursos de primer i segon de batxillerat. Ja que per dur a terme aquesta activitat correctament es requereix que els alumnes siguin capaços de recopilar tota una sèrie d'informació, tractar-la correctament, elaborar uns arguments, realitzar un debat i extreure tota una sèrie de conclusions, com també treballar conjuntament i cooperar entre ells, per això és una activitat que no requereix adaptacions significatives, ja que l'agrupació dels alumnes deliberadament pot suplir les carències d'alguns alumnes, tot i que en cas d'haver-hi un infant amb mobilitat reduïda dins el grup no es podria realitzar, ja que hi ha espais que són de difícil accés. Per altra banda el suport i la col·laboració del professorat és essencial, ja que han de preparar l'activitat, distribuir les targetes, fer la funció de guia, però també han de poder orientar als alumnes, resoldre dubtes i dificultats i sobretot moderar en el debat final.

OBJECTIUS:

- Ubicar en un temps i un espai determinats la conquesta de Mallorca
- Entendre el concepte de reconquesta.
- Descobrir nous indrets de l'entorn que ens envolta.
- Apropar als alumnes la realitat dels esdeveniments i els seus protagonistes.
- Analitzar les característiques socials, polítiques, religioses i culturals de les dues societats.
- Relacionar les conclusions extretes amb els continguts prèviament donats.
- Enumerar les diferències i les semblances del cristianisme i l'islamisme.

Aquesta activitat té tota una sèrie d'etapes que s'aniran desenvolupant al llarg de l'itinerari i en les diferents aturades que anirem fent, per això hi ha objectius que no es compliran fins a gairebé haver acabat la ruta.

CONTINGUTS:

Els continguts s'emmarquen en el bloc temàtic 2: L'edat mitjana: tres cultures i un mapa polític en canvi constant (711-1474).

Procediments, destreses i habilitats	Actituds
1. Lectura i anàlisi de fonts secundàries	1. Valorar el patrimoni natural i històric com a part del nostre passat.
2. Extracció de conclusions.	2. Fomentar l'esperit crític davant les actuacions de conquesta dels pobles cristians.
3. Elaboració d'arguments per al debat	3. Respectar altres formes de pensament, cultures, orígens, ideologies o religions.
4. Lectura i anàlisi de fonts primàries	
5. Descripció d'elements materials, i naturals	

COMPETÈNCIES:

Amb aquesta activitat es pretén que els alumnes assoleixin d'una manera o altra totes les competències que proposa el currículum de segon de batxillerat, excepte la competència digital. Per això es potenciarà el treball en equip, es fomentarà la comunicació o la presa de decisions... però a causa de la mateixa naturalesa de l'activitat no tots els alumnes utilitzaran els mateixos medis ni les mateixes eines per arribar a les mateixes conclusions, per això es pot afirmar que l'assoliment de competències no serà idèntic per a tots els alumnes. Per altra banda cal destacar que a part de l'itinerari didàctic en si, es duran a terme altres activitats, que van des d'explicacions magistrals, a exercicis de consolidació pràctics o fins i tot un debat, per tant aquestes activitats podran suplir les carències competencials que presentarà l'itinerari i les diferents activitats que s'hi realitzaran.

METODOLOGIA:

Per dur a terme aquest itinerari s'ha d'entendre que tot i la preparació prèvia dins l'aula, es faran diferents activitats al llarg de les aturades. Així doncs el primer pas abans de partir cap al Gorg Blau serà agrupar als alumnes per parelles equitatives, i donar un rol (cristià o musulmà) a cada alumne que es col·locarà una xapa al pit. Un cop s'arribi a la primera aturada el professor de referència farà la següent explicació, mentre els altres professors van repartint les diferents targetes informatives als llocs que els correspon seguint la numeració del mapa:

“Acabem d'arribar a un poblat desconegut, ens trobem en el 1230 i mirem al nostre voltant i veiem homes, dones vestits d'una manera estranya que fan activitats agrícoles i ramaderes i sentim els crits i les rialles dels infants que estan jugant amb algun animal. Com que som nouvinguts hem d'explorar una mica el lloc ens trobem i esbrinar quins són els costums d'aquestes persones per adaptar-nos el millor possible, però també observeu el que us envolta, perquè també forma part del dia a dia d'aquesta gent.”

En aquest punt el professor els donarà a cada parella un mapa amb diferents punts i aquests de manera lliure es podran anar movent pel territori i anotant allò

que vagin esbrinant, llegint, veient o deduint en el quadern del viatger. Passada una hora tornaran a agafar l'autobús i es dirigiran cap a la segona aturada, el restaurant d'Escorca i l'església de Sant Pere. En aquest punt la segona activitat serà no només l'exploració de la mateixa església i el seu entorn sinó també la lectura de la llegenda de la Mare de Déu de Lluc, contada per un dels professors. Un cop finalitzada aquesta segona activitat, els alumnes tornaran a pujar a l'autocar i es dirigiran cap a la darrera aturada, el santuari de Lluc. En aquest punt s'anirà a visitar l'interior de la basílica i la imatge de la Mare de Déu que presideix l'altar. Mentre els alumnes duguin a terme aquestes tasques vigilades per un professor, els professors restants aniran a col·locar les pistes i les diferents targetes informatives i codis QR al llarg del claustre del santuari, als voltants de la basílica i sota les porxades, així quan els alumnes surtin de la basílica se'ls donaran unes quantes pistes i podran a anar a cercar la informació referent a la societat, cultura, religió i ideologia del poble cristià que conquerí l'illa de Mallorca. Un cop totes les parelles hagin recollit la informació necessària s'hauran de dirigir a l'entrada del claustre on un professor els indicarà que se separin i es reunixin amb els membres de la seva mateixa cultura. En aquest moment, els cristians i els musulmans hauran de posar en comú tota la informació que hauran recollit i elaborar una sèrie de punts comuns que defineixin els elements de la seva cultura (estructuració de la societat, religió, hàbitat...). I després hauran d'exposar als companys de la cultura contrària els punts definitoris propis i viceversa. Un cop acabada aquesta activitat es tronarà a agafar l'autocar que els conduirà un altre cop cap a l'Institut.

La pròxima sessió estarà dedicada íntegrament al debat, cada grup classe, just començar la sessió el professor llançarà la següent pregunta: "Amb tot el que vàreu veure ahir creis que dues de les tres cultures del llibre com són la cristiana i la musulmana tenen més diferències o més semblances?" A partir d'aquesta pregunta la classe es dividiria en dos, per una banda aquells alumnes que creuen que són diferents i els que creuen que són semblants. Així doncs els dos grups es reunien, elaborarien els arguments i s'iniciaria el debat. El professor exerciria la funció d'àrbitre i el primer grup que es quedés sense arguments o que no fos capaç de contrarestar als contraris seria el guanyador del debat. L'objectiu que

se cerca amb aquesta activitat és que guanyin el debat aquells alumnes que defensen que les dues cultures són més semblants que diferents i per tant que tota la classe se n'adoni que les diferències entre les dues cultures són mínimes

Pel que fa a l'itinerari en si durarà un total de 4 hores en total i tindrà tres aturades en les quals els alumnes treballaran de forma lliure, per tant la funció del professorat serà de preparació prèvia, posada en context, guia, suport i resolució dels dubtes. Les parelles hauran d'anar juntes en tot moment i se'ls donarà llibertat per documentar totes les seves idees i troballes (mòbil, paper, gravadora...), a més abans de partir se'ls entregarà el quadern del viatger.

TEMPORALITZACIÓ

Així com he comentat aquest itinerari està pensat per realitzar-se en un total de 5 sessions, 4 sessions prèvies i al final del tema l'itinerari. Ja que l'itinerari està inserit en el tema 2 del currículum de segon de batxillerat, l'edat mitjana, les tres cultures i un mapa polític, es realitzaran les sessions corresponents per explicar tots els continguts del tema, i d'aquesta manera els alumnes tindran un context on poder inserir tot allò que vagin observant, però a més el darrer punt del tema, que tracta sobre la conquesta de les Illes Balears el desenvoluparan in situ, en alguns dels llocs dels fets.

PROPOSTA D'AVUACIÓ

L'itinerari en si no serà avaluat com a tal, sinó que el que s'avaluarà serà el quadern del descobridor, el debat final i un petit percentatge la participació activa, l'interès, la dinamització a l'hora d'executar les diferents activitats i la implicació. Per una banda el debat s'avaluarà a partir dels arguments que utilitzin els alumnes, ja que per poder crear uns arguments sòlids, hauran d'estar atents a les diferents explicacions i targetes i els hauran de treballar abans de desenvolupar el debat, però també crec que és molt important en un debat escoltar a l'oponent i anar adaptant els teus arguments. Per altra banda un percentatge més petit de la nota s'extraurà del quadern del descobridor, que un cop acabada l'activitat el professor comportarà que està complet i que s'hi ha treballat els diferents aspectes observats al llarg de l'itinerari.

ACTIVITATS PREPARACIÓ ABANS DE L'ITINERARI:

Aquest itinerari serà la darrera activitat del tema 2, per tant a les quatre sessions anteriors a l'itinerari es treballaran tots aquells aspectes relacionats amb l'edat mitjana peninsular, a través d'explicacions magistrals, però també amb activitats de consolidació de diversa tipologia i activitats explicatives més dinàmiques.

ACTIVITATS DESPRÉS DE L'ITINERARI:

L'activitat que es realitzarà després de l'itinerari serà la diferenciació entre aquells alumnes que estiguin a favor de defensar que hi ha moltes semblances entre les dues cultures, o que hi ha més diferències i un cop determinada la postura de cada alumne es dividirà la classe en dos, cada grup haurà de preparar tota una sèrie d'arguments per defensar la seva postura i s'iniciarà el debat. Com ja he dit anteriorment l'equip perdedor serà aquell que es quedi sense arguments, que no sigui capaç de plantejar arguments forts o que alguns dels seus integrants decideixin canviar de postura.

RECURSOS I MATERIALS:

A causa de l'extensió que ha de tenir aquest treball el material elaborat per aquest itinerari es troba a l'annex 9.3⁵.

6.4. Bunyola: Els recursos hidràulics andalusins a la Mallorca medieval.

PRESENTACIÓ:

A través d'aquest itinerari els alumnes descobriran tres de les grans possessions del municipi de Bunyola on l'aigua, juntament amb la vegetació és un dels elements predominants. Cal destacar que moltes de les possessions que queden actualment a Mallorca, i sobretot les tres que es visitaran, han patit moltes reformes i per això moltes de les seves estructures originals són quasi inexistentes. Per això és important dirigir la mirada dels alumnes més enllà de les edificacions i centrar-la en les diferents maneres que idearen els musulmans per conduir i emmagatzemar l'aigua.

⁵ Pàgina 77

Treball Final de Màster:
Cinc itineraris didàctics pel cor de la Serra de
Tramuntana: Sóller, Fornalutx, Escorca, Bunyola i Deià

FITXA TÈCNICA:

Durada aproximada: 4 hores: 3 hores
d'activitats + 1 hora de trajecte.

Km a recórrer: 36 (anada i tornada)

Aturades:

- Possessió de Raixa
- Possessió de Barcelona
- Jardins d'alfàbia

Punt d'inici: Aparcament de l'IES Guillem
Colom Casasnovas

Punt final: Jardins d'Alfàbia

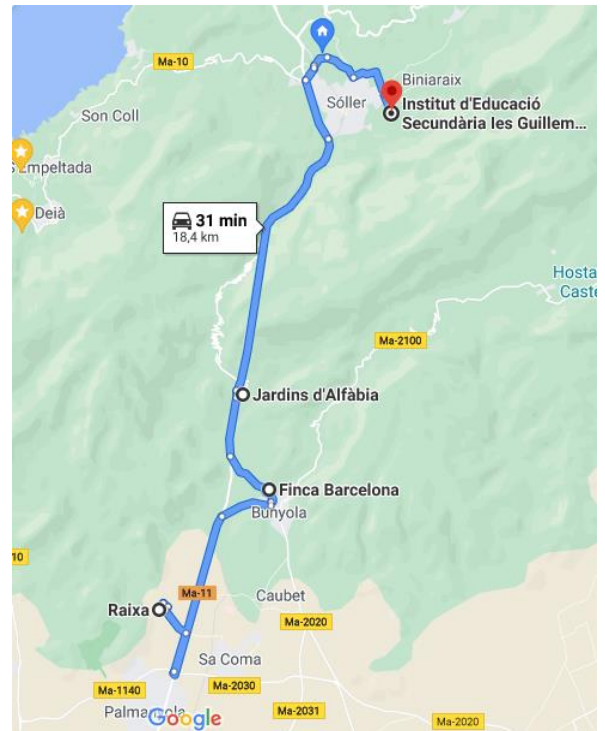
Ràtio idònia: màxim 32 alumnes i mínim 4 docents

Recomanacions:

- Cal que els alumnes coneguin el camí que realitzaran tant en autocar com a peu, perquè portin sabates i roba còmoda, a més de berenar i aigua suficient.
- La possessió de Raixa és gratuïta, en canvi els jardins d'Alfàbia tenen un preu de 7,50€ per infant i Barcelona actualment és un hotel, per tant s'hauria de demanar permís als propietaris per poder veure els voltants i sobretot el sistema hidràulic.
- Aquesta ruta s'ha de realitzar el dijous o el divendres, ja que la resta de dies, els jardins romanen tancats al públic.

A QUI VA DESTINAT:

Aquest itinerari és més recomanable per als cursos de primer cicle, ja que no requereix uns coneixements previs i l'aprenentatge que se'n pot extreure és molt bàsic, relacionat amb les figures que poblaven l'espai rural després de la conquesta de Jaume I i sobretot el sistema hidràulic islàmic que encara resta a algunes de les possessions. Per altra banda els alumnes amb aquestes edats



tenen una creativitat major que els pot permetre visualitzar un paisatge i uns personatges inexistents. La figura del professorat en aquest itinerari és simplement de suport, guia i preparació, ja que en alguns casos hauran de distribuir tota una sèrie de materials o hauran d'anar guiant als alumnes per dins els diferents espais. Pel que fa a les adaptacions, aquest itinerari no requereix cap classe d'adaptació significativa ni no significativa, ja que el mateix desenvolupament de les activitats ajuda a suplir les carències que puguin tenir els alumnes, i a causa de la modernització d'aquests espais no hi ha problemes de mobilitat.

OBJECTIUS:

- Ubicar en un temps i un espai determinats la conquesta de Mallorca- Entendre el concepte sistema hidràulic.
- Descobrir nous indrets de l'entorn que ens envolta.
- Apropar als alumnes la realitat dels esdeveniments i els seus protagonistes.
- Esbrinar la funcionalitat del sistema hidràulic islàmic.
- Enumerar les diferències entre els sistemes hidràulics mencionats.

Aquesta activitat té tota una sèrie d'etapes que s'aniran desenvolupant al llarg de l'itinerari i en les diferents aturades que anirem fent, per això hi ha objectius que no es compliran fins a gairebé haver acabat la ruta.

CONTINGUTS:

Els continguts queden emmarcats dins el bloc 3. La història (Concretament els temes que fan referència a l'edat mitjana.)

Procediments, destreses i habilitats	Actituds
1. Lectura i anàlisi de fonts secundàries	1. Valorar el patrimoni natural i històric com a part del nostre passat.
2. Elaboració de reproduccions materials	2. Fomentar l'esperit crític davant la conservació del nostre patrimoni
3. Descobriments de fonts secundàries	cultural i material

4. Descripció d'elements materials, i naturals. 5. Diferenciació i caracterització de construccions hidràuliques.	3. Respectar altres formes de pensament, cultures, orígens, ideologies o religions. 4. Posar en valor els coneixements d'altres cultures.
--	--

COMPETÈNCIES:

Amb aquesta activitat es pretén que els alumnes assoleixin d'una manera o altra totes les competències que proposa el currículum de segon d'ESO, excepte la competència digital. Per això es potenciarà el treball en equip, es fomentarà la comunicació o la presa de decisions i també la competència matemàtica. Però a causa de la mateixa naturalesa de l'activitat no tots els alumnes acabaran desenvolupant les activitats de la mateixa manera que els seus companys i per això l'assoliment de competències no serà idèntic per a tots els alumnes.

METODOLOGIA:

Per dur a terme aquest itinerari s'ha d'entendre que tot i la preparació prèvia dins l'aula, es faran diferents activitats en petits grups dins els jardins de les tres possessions, per això és important dividir als alumnes abans d'agafar l'autocar, perquè un cop arribin a la primera possessió es pugui iniciar l'activitat immediatament. La divisió dels infants en grups de mínim 4 persones i màxim 8 serà realitzada pels professors de cada grup la sessió anterior a la sortida didàctica, aquesta divisió s'explica per les diferents activitats que hauran de realitzar els infants a cada una de les aturades, ja la majoria requereixen una agrupació menor de participants.

Així doncs la primera aturada serà la possessió pública de Raixa, on un dels professors els farà una introducció general als infants, explicant-los la temàtica de l'itinerari i la dinàmica que hauran de seguir, ja que hauran de completar tota una sèrie de proves i reptes per convertir-se en "El rei Moro" i poder asseure's al seu tron. En aquest moment els professors repartiran a cada grup un sobre i cinta adhesiva a cada grup perquè aquest hagin de reconstruir el seu mapa on hi haurà

la ubicació de les diferents proves i l'ordre a seguir. D'aquesta manera els professors tindran temps de dirigir-se a la ubicació de cada un de les proves. Aquesta mateixa dinàmica es repetirà a les tres finques.

Activitats que es duran a terme a la finca de Raixa:

- Safareig
- Síquia
- Sínia
- Pou

Activitats que es duran a terme a la possessió de Barcelona:

- Marge
- Molí
- Font

Activitats que es duran a terme a la possessió d'Alfàbia:

- Sèquia, presa i fibres
- Aljub
- Cisterna

Un cop es finalitzi la gimcana a les tres possessions es procedirà a fer un recompte dels punts per equips i l'equip que aconseguixi més punts serà el guanyador. Per això tindrà el dret d'asseure's al tron del rei Moro, una cadira gòtica que hi ha als jardins d'Alfàbia, però quan el subgrup es dirigeixi cap a la sala on hi ha la cadira, a sobre hi trobaran un sobre de color daurat amb un escrit a dins.

A partir de la història els infants hauran de deduir on es troba amagat el tresor, hauran d'anar corrent cap al lloc i després de cercar una mica podran trobar el tresor amagat, un cofre ple de monedes de xocolata, que els professors repartiran de manera equitativa a tots els alumnes. Finalment els infants tornaran a agafar l'autocar i tornaran al centre.

La sessió posterior a l'itinerari didàctic consistirà a posar en comú tots els coneixements, per això els alumnes es tronaran a subdividir en grups i es donarà

a cada grup un determinat sistema hidràulic sobre el qual hauran de fer una petita fitxa amb els següents ítems:

- Nom
- Ubicació
- Fotografia o dibuix
- Funcionalitat
- Tipologies
- Característiques generals

Aquestes fitxes es penjaran arreu de l'aula i quan es faci el tema de l'edat contemporània i es troni a parlar de les possessions, es podrà recuperar aquest material.

Pel que fa a l'itinerari en si durarà un total de 4 hores en total i tindrà tres aturades en les quals els alumnes treballaran de forma lliure, per tant la funció del professorat serà de preparació prèvia i de mestre de taller en les diferents estacions de la gimcana. Els grups hauran d'anar junts en tot moment i el professor no començarà a explicar l'activitat fins que tots els membres no hagin arribat a la prova. A més gràcies a la fitxa que portaran els infants els professors podran controlar quines proves ha fet cada grup i la puntuació total de cada un d'ells, sense que els alumnes puguin fer trampes.

TEMPORALITZACIÓ

Així com he comentat aquest itinerari està pensat per realitzar-se en un total de 9 sessions, 7 sessions prèvies i al final del tema l'itinerari. I encara que l'itinerari faci referència a la dominació musulmana de l'illa i per tant es trobi enmig del temari, és més adient realitzar-lo al final, ja que d'aquesta manera els infants poden observar la pervivència dels elements hidràulics més enllà de l'època musulmana. Així doncs les sessions prèvies s'utilitzaran per explicar els continguts del tema, a la penúltima sessió es realitzarà l'itinerari i la darrera sessió consistirà a posar en comú els coneixements adquirits i també fer una valoració general de la sortida.

PROPOSTA D'AVALUACIÓ

L'itinerari s'avaluarà a partir de tres ítems, amb el mateix percentatge, un 33% sobre la nota total. En primer lloc hi haurà l'ítem de participació, motivació, treball en equip... seguidament el rànquing dels participants també tindrà una nota, els primers tindran la nota més alta i s'anirà disminuint fins a arribar als darrers, i finalment el tercer ítem serà avaluat dins l'aula, i correspondrà a la fitxa que hauran de realitzar els alumnes de cada element hidràulic. El primer ítem s'avaluarà a partir d'una rúbrica prèviament elaborada i el professor posarà una nota a cada grup i a cada prova, i finalment se sumaran les notes de cada grup i es dividiran pel nombre de proves, donant com a resultat una nota numèrica de l'1 al 10 que es ponderarà sobre un 33%. La segona nota s'extraurà de la puntuació total de cada grup i la tercera nota es calcularà sobre les fitxes dels elements hidràulics del grup, també seguint una rúbrica prèviament elaborada. Per tant l'avaluació d'aquesta activitat és conjunta.

ACTIVITATS PREPARACIÓ ABANS DE L'ITINERARI:

Com ja he dit anteriorment l'itinerari serà la penúltima activitat, per tant a les sessions anteriors s'explicaran els coneixements referents a l'ocupació musulmana de les illes i a la seva reconquesta el 1229, però sobretot fent èmfasi en els aspectes més socials, culturals i de la vida quotidiana dels seus habitants i no tant en qüestions polítiques o econòmiques.

ACTIVITATS DESPRÉS DE L'ITINERARI:

Finalment l'única sessió que es durà a terme després de l'itinerari serà la posada en comú dels coneixements adquirits a través de les fitxes i una petita ronda de suggeriments i opinions sobre la sortida didàctica que podria servir als professors per millorar de cara a altres sortides.

RECURSOS I MATERIALS:

A causa de l'extensió que ha de tenir aquest treball el material elaborat per aquest itinerari es troba a l'annex 9.4⁶.

⁶ Pàgina 96

6.5. Deià: El dia a dia d'una població medieval del segle XIV

PRESENTACIÓ:

A través d'aquest itinerari els infants podran arribar a entendre com era el dia a dia d'una persona al segle XIV i entendran que moltes de les coses que ara donam per fet, en aquell temps eren molt diferents. Per altra banda també podran veure que les rutines dels diferents estaments no eren exactament iguals. Per això analitzarem la vida d'un monjo, d'un pagès/pagesa i d'un senyor/senyora, en els diferents àmbits en els quals es movien, les activitats que realitzaven, les ideologies que tenien...

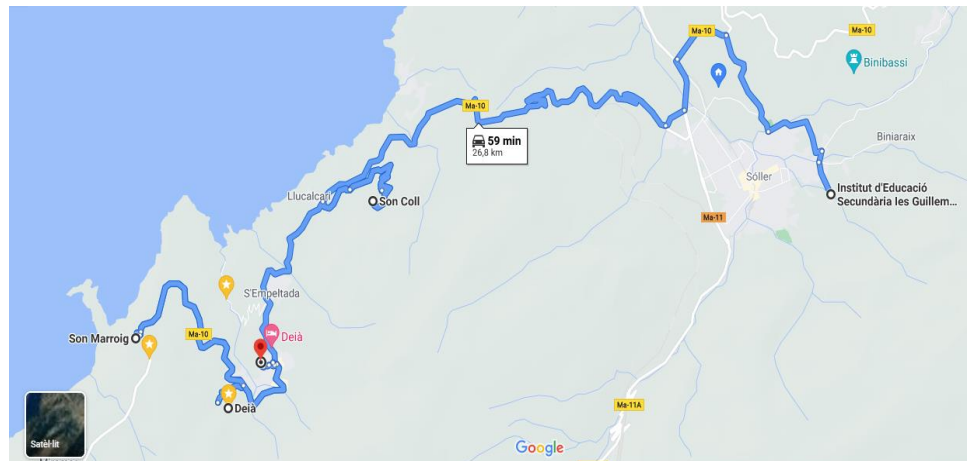
FITXA TÈCNICA:

Durada aproximada: 6 hores: 4 hores d'activitats + 2 hores de trajecte.

Km a recórrer: 53,6
(anada i tornada)

Aturades:

- Son Coll
- Església de Sant Joan Baptista
- Castell des Moro
- Son Marroig



Punt d'inici: Aparcament de l'IES Guillem Colom Casasnovas

Punt final: Son Marroig

Ràtio idònia: 40 alumnes 4 docents

Recomanacions:

- Cal que els alumnes coneguin el camí que realitzaran tant en autocar com a peu, perquè portin sabates i roba còmoda, a més de berenar i aigua suficient.
- Cal demanar permís al propietari de Son Coll.

Treball Final de Màster:
Cinc itineraris didàctics pel cor de la Serra de
Tramuntana: Sóller, Fornalutx, Escorca, Bunyola i Deià

- Per accedir al museu de la finca de Son Marroig cal pagar 3€, però la visita als voltants és gratuïta.
- Per accedir a l'interior de l'església s'ha de parlar amb la persona que guarda les claus.
- Per poder anar fins al Castell des Moro s'hauria de baixar del bus a l'aturada de Can Quet i anar-hi fins a peu pel camí del Guix, una passejada d'uns 15 minuts.

A QUI VA DESTINAT:

Aquest itinerari, tot i que és adient per a tots els grups tant d'ESO com de batxillerat, és més recomanable per als primers cursos d'ESO, i adaptant-nos al currículum del primer cicle, el tema de l'edat mitjana correspon a segon d'ESO.

Per Altra banda el suport del professorat i la seva col·laboració és essencial, ja que l'activitat cal que estigui molt ben preparada perquè tingui èxit, les proves i les pistes han d'estar col·locades abans de l'arribada dels infants, per això seria adient que un professor anés amb un cotxe particular uns minuts per davant del bus, d'aquesta manera arribaria abans al lloc i podria col·locar-hi les pistes i materials. Per altra banda és important que tot allò que s'hagi d'explicar o que requereixi que els infants estiguin quietes i escoltant s'ha de realitzar o dins la classe, una sessió abans de l'itinerari o el mateix dia de l'itinerari abans d'agafar l'autocar, ja que un cop els infants arribin a la primera aturada la seva capacitat d'atenció es reduirà al mínim. Per altra banda els professors en aquest itinerari han de fer no només de preparadors, sinó també de guies, i de suport, ja que en alguns grups els pot sorgir un dubte i han de poder recórrer a un professor per resoldre'l.

OBJECTIUS:

- Ubicar en un temps i un espai determinats el regne Privatiu de Mallorca-Desenvolupar els aspectes més habituals dels diferents estaments de la baixa edat mitjana.
- Descobrir nous indrets de l'entorn que ens envolta.

Treball Final de Màster:
Cinc itineraris didàctics pel cor de la Serra de
Tramuntana: Sóller, Fornalutx, Escorca, Bunyola i Deià

- Apropar als alumnes la realitat dels esdeveniments i els seus protagonistes.- Analitzar les característiques socials, polítiques, religioses i culturals dels pobladors cristians.
- Relacionar els nous coneixements amb els continguts prèviament donats.
- Enumerar les característiques del dia a dia d'un personatge del segle XIV.

Aquesta activitat té tota una sèrie d'etapes que s'aniran desenvolupant al llarg de l'itinerari i en les diferents aturades que anirem fent, per això hi ha objectius que no es compliran fins a gairebé haver acabat la ruta, o inclús a les sessions posteriors a la ruta.

CONTINGUTS:

Els continguts queden emmarcats dins el bloc 3. La història (Concretament els temes que fan referència a l'edat mitjana.)

Procediments, destreses i habilitats	Actituds
1. Lectura i anàlisi de fonts secundàries 2. Extracció de conclusions. 3. Elaboració de material didàctic 4. Descripció d'elements materials, i naturals	1. Valorar el patrimoni natural i històric com a part del nostre passat. 2. Respectar altres formes de pensament, cultures, orígens, ideologies o religions. 3. Posar en valor els coneixements d'altres cultures.

COMPETÈNCIES:

Amb aquesta activitat es pretén que els alumnes assoleixin d'una manera o altra totes les competències que proposa el currículum de primer cicle d'ESO, des de la competència matemàtica, a la competència digital, però en aquest itinerari sobretot es pretén que es desenvolupin de manera superior la competència en comunicació lingüística i aprendre a aprendre. Cal destacar que no tots els grups desenvoluparan de la mateixa manera totes les competències clau, i inclús dins un mateix grup hi haurà infants que desenvolupin alguna competència més o menys que els seus companys, per això és fonamental el treball en grup i

sobretot la creació d'aquests grups de treball de manera equitativa, igualitària i equilibrada, perquè els components d'un mateix grup ajudin a suplir les carències i a enfortir les qualitats positives de la resta dels seus companys.

Per altra banda cal destacar que a part de l'itinerari didàctic en si, es duran a terme altres activitats, que van des d'explicacions magistrals, a exercicis de consolidació pràctics o fins i tot l'elaboració d'un petit treball i una exposició en públic que podran suplir les carències competencials que presentarà l'itinerari i les diferents activitats que s'hi realitzaran.

METODOLOGIA:

Per dur a terme aquest itinerari s'ha de tenir en compte que tot el que aprendran els alumnes ho podran inserir dins els coneixements previs adquirits a classe. Per tant l'itinerari es farà quasi al final de la unitat didàctica dedicada a l'edat mitjana. Així doncs la dinàmica que se seguirà al llarg de la ruta serà la següent: el primer pas serà dividir als infants en 5 grups equitatius i donar a cada grup una xapa distintiva que els indicarà el personatge que els correspon, hi haurà un noble terratinent, una noble urbana, un frare franciscà, un pagès arrendatari i una criada. Cal destacar que aquesta divisió de personatges és una manera de que als infants no tinguin tanta càrrega de feina, i així es puguin centrar a treure el màxim rendiment al seu personatge, però tot i això és possible que el volum d'informació de cada personatge a les diferents aturades no sigui el mateix.

Així doncs un cop realitzats els diferents grups es podrà agafar l'autocar i anar fins a la primera aturada, Son Coll, en la qual començaran a descobrir informació sobre els seus personatges a través de cartes que aquests hauran entregat als professors, que després entregaran als infants, en elles es presentaran als infants i els contaràn aquells aspectes més rellevants, però també més generals de la seva vida. A part per relacionar l'itinerari amb l'entorn, els personatges relataran com fan el mateix camí que els infants, però a peu i els aniran contant aspectes que cal observar o descobrir de l'entorn que els envolta. Un cop llegida la primera carta, els infants hauran d'anar a la Posada del rei en Jaume I (nom actual) on se'ls entregarà la primera prova i si l'aconsegueixen realitzar amb èxit, tindran la segona carta. Després es tronarà a ujar a l'autocar per anar fins a Deià,

on pujaran fins a l'església i hauran de cercar la segona carta a partir d'una prova relacionada amb l'església de Sant Joan Baptista, el seu exterior, i la concepció dels gèneres a l'època relacionada amb els portals dels homes i de les dones de l'església. Un cop superada la prova se'ls entregarà la tercera carta del personatge. Després es tornarà a pujar a l'autocar que ens deixarà a l'aturada de Can Quet i a peu aniran fins a la torre del moro. Allà se'ls donarà una endevinalla a cada grup que hauran de resoldre per trobar la quarta carta, i en aquesta quarta carta se'ls contarà el perquè del nom de la torre i algun fet relacionat amb la torre a cada grup. I finalment la darrera aturada serà Son Marroig, en el qual els professors els donaran la quinta carta i hauran de dur a terme una activitat relacionada amb el rellotge de sol. Que si aconsegueixen realitzar amb èxit, se'ls entregarà la sexta carta en la qual el personatge s'acomiadarà d'ells.

Els infants hauran de recollir tota la informació de cada personatge, les cartes, les pistes i les proves i l'aniran anotant al diari de (Nom de personatge), i quan arribin al final de l'itinerari, tornaran a agafar l'autocar i tornaran a l'escola.

TEMPORALITZACIÓ

Aquest itinerari està pensat per realitzar-se en un total de 8 o 9 sessions depenent de les exposicions finals. Les cinc primeres sessions s'utilitzarien per explicar el tema de l'edat mitjana, als alumnes, a través de metodologies innovadores com els racons i ambients, el treball cooperatiu, el flipped Classroom... i els darrers 20 minuts de la sexta sessió s'utilitzarien per explicar en què consistirà l'itinerari i la seva dinàmica. La setèima sessió seria l'itinerari en si i finalment a la vuitena sessió els alumnes exposarien les característiques dels seus personatges a partir d'una exposició oral recolzada per algun tipus de material.

PROPOSTA D'AVUACIÓ

L'itinerari en si no serà avaluat com a tal, sinó que el que s'avaluarà serà el diari de (nom de personatge), l'exposició, el material elaborat per a l'exposició i l'actitud dels alumnes al llarg de l'itinerari. El diari de (Nom de personatge) (15%)

i el material elaborat per a l'exposició (20%) serà avaluat a través de dues rúbriques prèviament elaborades, per garantir una igualtat en els criteris de correcció. Per altra banda l'actitud s'avaluaria de dues maneres, en primer lloc els professors assistents a l'itinerari durien a terme una observació activa dels diferents grups i els seus integrants (20%), i per altra banda a cada alumne s'entregaria al final de la unitat didàctica un qüestionari per avaluar l'itinerari en si, però també als seus companys i el funcionament del grup en general (20%). I finalment una quarta nota s'extrauria de l'exposició oral (25%). El fet que hi hagi diferents notes, afavoreix als alumnes i a la seva nota final, ja que té en compte la diversitat de l'aula i per tant tots els alumnes, independentment de les seves característiques físiques, psíquiques, de coneixement... tenen l'oportunitat de superar amb èxit l'itinerari. Així doncs la nota de l'itinerari s'extrauria a partir de la suma dels diferents percentatges:

ACTIVITATS PREPARACIÓ ABANS DE L'ITINERARI:

Com ja he comentat les activitats de preparació anteriors a l'itinerari serien per una part les classes explicatives sobre el tema de l'edat mitjana, i per altra l'explicació de la metodologia i el desenvolupament de l'itinerari.

ACTIVITATS DESPRÉS DE L'ITINERARI:

L'activitat que es realitzarà després de l'itinerari serà la posada en comú de la informació extreta de cada personatge a partir d'una exposició/vídeo explicatiu, cartolina... que els infants hauran decidit elaborar de manera lliure, tot i que complint una sèrie de paràmetres. D'aquesta manera la resta dels seus companys podran descobrir altres maneres de vida d'altres estaments i comparar-los amb els seus o extreure conclusions per ells mateixos. El treball que realitzaran els infants serà avaluat amb una rúbrica prèviament elaborada.

RECURSOS I MATERIALS:

A causa de l'extensió que ha de tenir aquest treball el material elaborat per aquest itinerari es troba a l'annex 9.5⁷.

⁷ Pàgina 100

7. CONCLUSIONS

Per finalitzar aquest treball m'agradaria fer un breu repàs per la seva totalitat i determinar si els objectius proposats en un primer moment s'han complert o no. Així doncs, el primer objectiu proposat anava encaminat a aconseguir un interès per part dels infants en la història local del seu municipi i dels municipis dels voltants a través dels itineraris didàctics i les activitats proposades. Però a causa de la impossibilitat de poder dur a terme els itineraris didàctics actualment és un objectiu difícilment avaluable. Tot i això s'ha procurat crear activitats dinàmiques, atractives per als infants i adaptades al seu grup d'edat, que els engresquin i els motivin a descobrir la història que els rodeja.

El segon objectiu anava més encaminat a l'accessibilitat de les rutes, ja que a part de voler fomentar el coneixement de la història crec que és de vital importància fomentar l'activitat física i la mobilitat dels infants, per això totes les rutes tenen una part o la seva totalitat de desplaçaments a peu, algunes complementades amb desplaçaments amb autocar. Crec que és habitants de la Serra de Tramuntana tenen el privilegi de viure envoltats de valls, muntanyes i naturalesa, tot plegat connectat per una sèrie de rutes senderistes (GR 221), adequades i senyalitzades per al seu trànsit a peu. Per altra banda s'ha procurat que algunes de les rutes discorri per indrets possiblement més desconeguts per als infants com l'ermita de Sant Pere o la urbanització de Son Coll, entre d'altres perquè descobreixin noves ubicacions properes on poder passejar i gaudir del paisatge. El tercer objectiu estava relacionat amb el segon i al llarg dels cinc itineraris s'ha intentat aconseguir de manera conscient o inconscient, depenent de l'itinerari, despertar en els alumnes un interès per les construccions típiques de la Serra de Tramuntana, com també un interès i com a conseqüència una estima per la flora i la fauna característica de la Serra de Tramuntana.

Pel que fa al quart objectiu, anava més enfocat al conjunt dels itineraris, ja que s'ha intentat aconseguir una heterogeneïtat pel que fa a les activitats, ja que tots els itineraris estaven enfocats en una mateixa direcció, l'edat mitjana. Per tant crec que gràcies a la varietat d'activitats, als diferents municipis i també als dos cursos que s'han inclòs al treball, aquest quart objectiu s'ha pogut assolir.

I finalment el quint objectiu, enfocat a la dinàmica i la didàctica dels mateixos itineraris, té el mateix problema de comprovació que el primer, és a dir, a causa que els itineraris didàctics no s'han pogut dur a terme, tampoc s'han pogut avaluar, una de les fases que considero més importants, i per tant els alumnes no poden afirmar que s'ho han passat bé i que els han agradat les rutes i les diferents activitats i els professors no poden comprovar si realment els alumnes han adquirit els coneixements adients per a la unitat didàctica treballada.

Per altra banda, i un cop repassats els cinc objectius proposats, m'agradaria destacar una sèrie d'assoliments que no havien estat plantejats en un principi. En primer lloc els cinc itineraris són accessibles i realitzables per a qualsevol classe d'alumnat, per una banda les diferents aturades són accessible per a infants amb discapacitats motrius i per tant aquest podrien dur a terme les activitats amb la resta dels seus companys. I per altra banda a causa de les diferents agrupacions que cal fer per dur a terme totes les activitats, els alumnes NESE no tindrien cap mena de problemes per dur a terme les activitats amb total normalitat, ja que gràcies a la cooperació i la col·laboració, les carències i les virtuts dels diferents alumnes treballarien conjuntament. Un altre assoliment ha estat la diversitat de metodologies que s'han pogut incloure en el present treball, ja que en un principi la principal i única metodologia havia de ser l'itinerari didàctic, però al llarg del desenvolupament de les diferents activitats s'han anat incorporant metodologies diverses com el role playing, el treball cooperatiu, l'ABP, o la solució de problemes, entre d'altres, donant una enorme riquesa al treball i als diferents itineraris, i demostrant que les metodologies d'ensenyament-aprenentatge són fàcilment combinables entre si.

Finalment m'agradaria fer un darrer incís pel que fa a les metodologies actives i innovadores al voltant de les quals ha girat el present treball. Personalment opino que aquestes són de gran utilitat i sobretot molt eficaces per transmetre diversos coneixements als infants, però a causa de la disposició i el format actual del currículum, tant d'ESO com de batxillerat, no són una bona opció per impartir el 100% del contingut del currículum, ja que aquest està pensat per avaluar-se d'una certa manera, que les metodologies actives no permeten. A més la gran quantitat de temps que s'ha d'invertir per poder impartir la totalitat dels continguts

en només un any escolar, és a dir, de setembre a juny, és difícilment assolible amb només metodologies actives o innovadores. Per això crec que fins que el currículum escolar i sobretot les lleis que el sustenten no canviïn, els professors es veuran obligats a combinar les metodologies tradicionals amb les metodologies innovadores.

8. BIBLIOGRAFIA

8.1. Bibliografia referenciada

- Alcántara Manzanares, J. i Medina Quintana, S. (2019). El uso de los itinerarios didácticos (SIG) en la educación ambiental. *Enseñanza de las ciencias: revista de investigación y experiencias didácticas*, 37(2), 173-188.
- Ballesteros Arranz, E. (Coord.) (2003). *El patrimonio y la didáctica de las ciencias sociales*. Ed: Asociación de profesores de la Didáctica de las Ciencias Sociales, Cuenca.
- Chicano Castilla, C. (2015). *Itinerario didáctico: la catedral de Granada y su entorno*. [Treball final de grau, Universitat de Granada]. Digibug: <http://hdl.handle.net/10481/40500>
- Corral Jerez, A. (2016). *Realización y evaluación de un itinerario didáctico por el casco histórico de Granada para fomentar la cultura y la convivencia en educación primaria*. [Treball final de grau, Universitat de Granada]. Digibug: <http://hdl.handle.net/10481/46200>
- Costa Ribas, B. (2014). Sant Sebastià, guaridor de la pesta (i II). Els orígens del seu culte i els seus testimonis a Eivissa. *Eivissa*, (55), 27-37.
- Farías Didima O. (2005). El itinerario didáctico: una propuesta metodológica para el análisis geo-histórico local. *Geoenseñanza*, 10(2), 197-208.
- Fernández, S. (2009). El revés de la trama: contextos y problemas de la historia local y regional. *Revista Digital Estudios Historicos*, (1), 1-17
- Fuertes Muñoz, C. i Cantó Doménech, J. (2015). La tècnica de l'itinerari didàctic en la formació inicial del professorat: reconstrucció d'una experiència. *@ tic. Revista d'innovació educativa*, (14), 23-30.

- Garcia de la Vega, A. (2012). El aprendizaje basado en problemas en los itinerarios didácticos vinculados al patrimonio. *Educación y futuro: revista de investigación aplicada y experiencias educativas*, (27), 155-175.
- Garcia Ruiz, A. L. (1994). Los itinerarios didácticos: una de las claves para la enseñanza y comprensión de la Geografía. *Iber: Didáctica de las ciencias sociales, geografía e historia*, (1), 117-126.
- González Marilicán, M. A., Montanares Vargas, E., i Martínez Guerra, F. B. (2018). Estudio reflexivo para abordar la historia local en Chile desde la versión anglosajona (A Reflective Study to Approach the Local Chilean History from the Anglo-Saxon Perspective). *HiSTOReLo. Revista de Historia Regional y Local*, 10(19), 199-238.
- Hernández, B. (1997). De la historia local a la microhistoria. *Iber: Didáctica de las ciencias sociales, geografía e historia*, (12), 72-78.
- Leumo del Castillo, M. J. (2018). Origen y desarrollo de las metodologías activas dentro del sistema educativo español. *Encuentro Journal*, (27), 4-21.
- Licerias Ruiz, A. (2018). Los itinerarios didácticos en la enseñanza de la geografía. Reflexiones y propuestas acerca de su eficacia en educación. *Revista UNES. Universidad, Escuela y Sociedad*, (5), 66-81.
- López de Haro, F., i Segura Serrano, J. A. (2013). Los itinerarios didácticos: un recurso interdisciplinar y vertebrador del curriculum. *Espiral. Cuadernos del profesorado*, 6 (12), 15-31.
- López Fernández, J. A., Mora Márquez, M., Arrebola Haro, J. C., i Medina Quintana, S. (2017). Itinerarios didácticos interdisciplinarios en el grado de educación primaria: Una propuesta en la ciudad de Córdoba. *Enseñanza de las Ciencias*, (Extra), 1851-1856.
- Marín Ibañez, R. (1976). Los ideales de la escuela nueva. *Revista de educación*, (242), 23-42.
- Montanares Vargas, E. (2017). ¿Cuánto sabemos de la historia reciente?, *Iber: Didáctica de las ciencias sociales, geografía e historia*, (88), 34-39.
- Morón-Monge, H., i Pérez Melgar, M. (2016). El itinerario didáctico como herramienta para la activación patrimonial: una experiencia docente

- desde el parque María Luisa. *Campo abierto: Revista de educación*, 35(2), 83-94.
- Ramiro Roca, E. (2005). Ideas para preparar itinerarios de una forma amena y con buen humor. *Didáctica Geográfica*, (7), 464-472.
 - Sabaté, F. (1997). La Edad Media en nuestro presente. *Íber: didáctica de las ciencias sociales, geografía e historia*, (14), 23-36.
 - Sánchez Agustí, M. (2012). El patrimonio urbano como recurso para desmontar estereotipo históricos: el modelo del Real Sitio de San Lorenzo. *Íber: didáctica de las ciencias sociales, geografía e historia*, (70), 79-87.
 - Tainta Sánchez, P. (2003). Enseñanza estratégica y aprendizaje autónomo: un estudio de campo a partir de entrevistas de profesores de ESO. *Estudios sobre Educación*, (5), 192-209.
 - Vibot Railakari, T. (2008). Evolució històrica de Balitx d'Avall: des de l'època medieval fins a la independència de Fornalutx, 1837. *II Jornades d'Estudis Locals a Sóller: en homenatge a Joan Estades Ensenyat*, 247-254.

8.2. Bibliografía legislativa

- LOMQUE:
 - o Annex referent a l'assignatura de Geografia i Història dins del Decret 34/2015, de 15 de maig, pel qual s'estableix el currículum de l'educació secundària obligatòria a les Illes Balears. BOIB, núm.: 73 (2015).
- LOE:
 - o Annex referent a l'assignatura de Ciències Socials, Geografia i Història dins del Decret 73/2008, de 27 de juny, pel qual s'estableix el currículum de l'educació secundària obligatòria a les Illes Balears. BOIB, núm.: 92 (2008).
- Currículums escolars
 - o Annex referent a l'assignatura de Geografia i història dins el Decret 34/2015, de 15 de maig, pel qual s'estableix el currículum de

l'educació secundària obligatòria a les Illes Balears. BOIB, núm.: 73 (2015).

- Annex referent a l'assignatura d'Història d'Espanya dins el Decret 35/2015, de 15 de maig, pel qual s'estableix el currículum del batxillerat a les Illes Balears. BOIB, núm.: 73 (2015).

8.3. Bibliografia i recursos web consultats per elaborar els itineraris didàctics, les seves activitats i els seus annexos

Bibliografia:

- Arnau, M., Garcia, V., i Marfà, O. (2015). Aljubs, cisternes, safareigs de vinya. patrimoni rural oblidat de les vinyes del maresme (II). *Fonts: butlletí del Centre d'Estudis Argentonins Jaume Clavell*, (64), 7-11.
- Barceló Pons, B. (1979). Deià: transformació i dependència d'un municipi de la Serra de Tramuntana, de Mallorca. *Acta geològica hispànica*, (35), 567-570.
- Bernat i Rica, M. (1997). Feudalisme i infraestructura artesanal de Madîna Mayûrqa a ciutat de Mallorca (1230-1315). *Bolletí de la Societat Arqueològica Lul·liana: Revista d'estudis històrics*, (53), 27-70.
- Deyà Miró, J. (2014). *Arqueologia i fonts escrites; Almallutx i el seu hinterland..* [Treball final de Màster, Universitat de les Illes Balears].
- Deyà Miró, J., i Galera Pérez. P. (2013). L'entorn arqueològic d'Almallutx, una projecció a escala de la seqüència d'ocupació humana de l'illa de Mallorca. Presentació i perspectives de futur. *V jornades d'Arqueologia de les Illes Balears: Palma, 28 a 30 de setembre, 2012*, 241-248.
- Fuster de España, M. (2013). *Dissenyar i desenvolupar rutes culturals per la Serra de Tramuntana: els jardins de Raixa, Alfàbia i Sa Granja.* [Treball final de Grau, Universitat de les Illes Balears].
- GRES. (28/02/2015). La Faula de Guillem de Toroella, una obra del nostre patrimoni literari. *Setmanari Sóller*, 12.
- Grup Espeleològic EST. (1986). S'Era d'Escorca (Escorca, Mallorca) i algunes cavitats veïnes. *Endins: publicació d'espeleologia*, (12), 3-11.

- Llompart, G. (1987). Nostra Dona Santa Maria de Lluc (Mallorca). *Analecta Sacra Tarraconensia*, (60), 239-280.
- Llompart, G. (2007). La juventud de un payés mallorquínde 1900. El payés Jaume Sancho o unencuentro más con la oralidad. *Revista de Dialectología y Tradiciones Populares*, LXII (2), 259-264.
- Llull Martí, A. (2007). Evolució del conjunt onomàstic cristià a Mallorca entre els segles XIII i XV. *XX Jornada d'Antroponímia i Toponímia*, 109-115-
- *Martínez Álvarez, F. (s.d.). La vida diària del monje Benito de la Orden Benedictina, en Durham s. X*
- Morey Tous, A., Llabrés Mulet, J., i Pascual Bennassar, A. (2010). Les tècniques per a l'aprofitament de l'aigua a les possessions mallorquines (segles XVII-XIX). *Estudis d'història agrària*, (23), 117-136.
- Pérez Pastor, P. (1994). El feu de Guillem de Torrella i la cavalleria de Guillem Sacosta (Segles XIII i XIV). *Bolletí de la Societat Arqueològica Lul·liana: Revista d'estudis històrics*, (50), 69-96.
- Pérez Pastor, P. (2014). Els orígens feudals de l'alqueria de Biniaraix (Sóller). *Viii Jornades e'estudis locals de Sóller i Fornalutx*, 291-318.
- Pérez Pastor, P., Deyà Miró, J., i Galera Pérez, P. (2019). El conjunt molinar andalusí del Gorg Blau (Almallutx-Mallorca). *Actes. XI Congrés Internacional de Molinologia: Memòria, arquitectura, enginyeria i futur. Mallorca, 18-20/X/2018*, 179-196.
- Pol, J.LL. i Ruiz, D. (s.d.). *Les mesures tradicionals a les Illes Balears Equivalències i definicions*
- Pons, P.A. (9/07/2018). Un patrimoni religiós d'un valor incalculable. *El Temps*, (1778), [En línia]: <https://www.eltiempo.cat/article/4582/un-patrimoni-religios-dun-valor-incalculable>
- Portella i Comas, J. (1985-1986). La colonització feudal de Mallorca els primers establiments de l'alqueria Deià (1232-1245). *Estudi general: Revista de la Facultat de Lletres de la Universitat de Girona*, (5-6), 331-343.
- Reynés i Trias, A. (1994). *La construcció de pedra en sec a Mallorca*.

- Riera i Melis, A. (2017). Els repartiments feudals de Mallorca i les seves conseqüències immediates (1230-1245). *Catalan Historical Review*, (10), 131-145.
- Roman, J. (2016). Jardins d'Alfàbia (Mallorca). Materialitat, concepte i interpretació. *MATerialidadeS: perspectives actuaes en cultura material*, (4), 62-87
- Sastre Moll, J. (1992). Musulmanes en Mallorca, en la primera mitad del siglo XIV. *Bolletí de la Societat Arqueològica Lul·liana: Revista d'estudis històrics*, (48), 25-50.
- Serra, A. (1990). La mort i l'enterrament en època medieval. *Dovella*, (34), 13-18.
- Soto i Company, R., Jover Avellà, G. (1997). Els dominis feudals a la Mallorca baixmedieval (segles XIII-XVI). *Revista d'història medieval*, (8), 217-274.
- Vallriu, C. (2010). Del panfonteta a la taula del senyor rei. Relació entre alimentació i literatura popular a la Mallorca tradicional. *Revista d'etnologia de Catalunya*, (36), 96-103.
- Vicent Santamaria, S. (2008). Noves aportacions sobre el rerefons polític de la Faula de Guillem de Torroella. *II Jornades d'Estudis Locals a Sóller: en homenatge a Joan Estades Ensenyat*, 255-275.
- Zabala Higuera, J. A. (2000). El espacio arqueológico en Valldemossa y Deià (Mallorca): <http://www.arqueobalea.net/static/pdf/valldem.PDF>

Recursos web

- <http://www.fincabarcelona-mallorca.com/>
- <https://raixa.conselldemallorca.cat/>
- <https://sites.google.com/view/fontsdetramuntana/tramuntana?authuser=0>
- <https://sonmarroig.com/>
- <https://www.artequias.com/vidaedadmedia.htm>
- <https://www.elcami.cat/categories/ubicacio/fornalutx>
- <https://www.illesbalears.travel/recurs-turistic/ca/mallorca/esglesia-sant-joan-baptista>
- <https://www.jardinesdealfabia.com/>

- <https://www.wowmallorca.com/ca/home>
- <https://www.ajescorca.net/ca/historia>
- <https://www.turinea.com/es/cu/4-1609-1629/3-alfabia-bunyola-mallorca-.html>
- <https://balearsverd.wordpress.com/2012/08/03/castell-des-moro-de-nit-2/>

9. ANNEX

A continuació s'adjunten els annexos referents al material didàctic elaborat per a cada itinerari. La tipologia de cada un d'ells és diversa, i depèn del tipus d'activitat.

- 9.1. Recursos i material de l'itinerari de Sóller 60
 - o Quadern de l'alumne
- 9.2. Recursos i material de l'itinerari de Fornalutx 66
 - o Quadern de l'alumne
 - o Guió dels vídeos interactius
 - o Pàgines del manuscrits
- 9.3. Recursos i material de l'itinerari d'Escorca 76
 - o Xapes identificatives
 - o Mapa per a la distribució de les targetes
 - o Targetes informatives del Gorg Blau
 - o Llegenda de la Mare de Déu de Lluc
 - o Targetes informatives del santuari de Lluc
 - o Quadern de l'alumne
- 9.4. Recursos i material de l'itinerari de Bunyola 95
 - o Mapes per als alumnes
 - o Enunciat de les proves que hauran de superar els alumnes
 - o Llegenda del tresor d'Alfàbia
 - o Registre de punts
- 9.5. Recursos i material de l'itinerari de Deià 99
 - o Xapes identificatives
 - o Cartes dels personatges
 - o Proves per superar

9. ANNEX

9.1. Materials de l'itinerari de Sóller

Quadern de l'alumne: s'entregarà a cada grup una còpia del següent quadern en el qual hi haurà totes les instruccions per desenvolupar el joc, així com un espai dedicat a les seves anotacions.



FULL DE RUTA

EXÈRCIT DE JAUME I

Benvinguts i benvingudes, acabeu d'entrar al joc de la conquesta, uns sou les tropes de Jaume I i els altres les d'al-Amirí, i el vostre objectiu és quedar-vos amb la vila de Sóller o amb l'alqueria de Shulyar. Per això el vostre objectiu per equips serà identificar aquelles edificacions i espais geogràfics més importants per la vostra població i defensar-los a mort. Avui haureu d'escollir aquestes ubicacions claus traçar una ruta de conquesta o de defensa, però aneu molt amb compte, perquè els vostres enemics us poden estar trepitjant els talons, per això penseu bé la vostra estratègia. Esteu llests? Doncs endavant.

GENERAL:

GUIA:

SECRETARI:

EXÈRCIT:



FULL DE RUTA

EXÈRCIT D'AL-AMIRÍ

Benvinguts i benvingudes, acabeu d'entrar al joc de la conquesta, uns sou les tropes de Jaume I i els altres les d'al-Amirí, i el vostre objectiu és quedar-vos amb la vila de Sóller o amb l'alqueria de Shulyar. Per això el vostre objectiu per equips serà identificar aquelles edificacions i espais geogràfics més importants per la vostra població i defensar-los a mort. Avui haureu d'escollir aquestes ubicacions claus traçar una ruta de conquesta o de defensa, però aneu molt amb compte, perquè els vostres enemics us poden estar trepitjant els talons, per això penseu bé la vostra estratègia. Esteu llests? Doncs endavant.

GENERAL:

GUIA:

SECRETARI:

EXÈRCIT:

MAPA

PUNTUACIONS

S'ha de donar a cada ubicació unes tropes, però només podeu donar el mateix nombre de tropes a diferents ubicacions del mateix grup un cop, i a continuació teniu els valors màxims de cada grup, que heu de dividir en funció de les ubicacions escollides: per exemple els edificis comercials tenen unes tropes màximes de 30, per tant si decidiu marcar dos edificis comercials, heu de dividir el 30 entre ambdós edificis, però entre unes tropes i altre hi ha d'haver un mínim de 5 punts de tropes de diferència.

No es pot fer:

- Edifici comercial 1: 15 punts de tropes.
- Edifici comercial 2: 15 punts de tropes.

No es pot fer:

- Edifici comercial 1: 16 punts de tropes.
- Edifici comercial 2: 14 punts de tropes.

Sí que es pot fer:

- Edifici comercial 1: 5 punts de tropes
- Edifici comercial 2: 25 punts de tropes.

Penseu amb el cap, poseu-vos en les sabates dels vostres contrincants i determineu quins són els edificis als quals ells donaran més importància o menys.

PUNTUACIONS

Valors:

- Edificis religiosos: puntuació màxima 50
- Edificis comercials: puntuació màxima 30
- Camps de cultiu d'assecar: puntuació màxima 10
- Camps de cultiu de regadiu: puntuació màxima 15
- Camps de pastures: puntuació màxima 15
- Construccions hidràuliques: puntuació màxima 20
- Edificis de govern: puntuació màxima 80.

BATALLA FINAL

ANOTACIONES DEL SECRETARI

9.2. Materials de l'itinerari de Fornalutx

Quadern d'en Jordi des Recó: s'entregarà a cada grup una còpia del següent quadern, amb el color corresponent al grup, en el qual hi haurà la introducció a l'itinerari i algunes preguntes que cada grup haurà d'anar contestant mentre vagi duent a terme les diverses activitats.

EL QUADERN DE'N JORDI DES RACÓ

GRUP MORAT

Entrau, entrau dins la màquina del temps, i viatjarem temps enrere, on les bruixes i les criatures fantàstiques habitaven els nostres pobles, on l'hivern era fred i l'estiu calorós i on el pa i l'oli eren béns més preuats que un collaret d'or i perles. I en aquells temps passats haureu de complir una missió, recopilar les llegendes i relats populars perquè no es perdin en el temps.

Integrant i rol:

Integrant i rol:

Integrant i rol:

Integrant i rol:

BINIBASSÍ

INFORMACIÓ RCOPIlada:

PREGUNTES:

Que era Guillem de Torroella?

Perquè va arribar a Sóller i es va convertir en senyor de Binibassí?

BINIBASSÍ

PREGUNTES:

Qui era Banu al-aray? A quin estament pertanyia?

Quina religió tenia?

Sabia llegir i escriure?

Quines eren les seves tasques?

Creis que representa al conjunt del seu estament?

NOSTRA SENYORA DE LES NEUS

PREGUNTES:

Des de defora sembla una església?

Quantes naus té?

Té creuer?

Fixau-vos en la vestimenta de la Mare de Déu, a què us recorda?

FONT DE S'ALQUERIA

PREGUNTES:

Quin tipus de font és?

D'on prové l'aigua que en surt?

Té aigua tot l'any o només a l'estiu?

Com arribava l'aigua fins al poble?

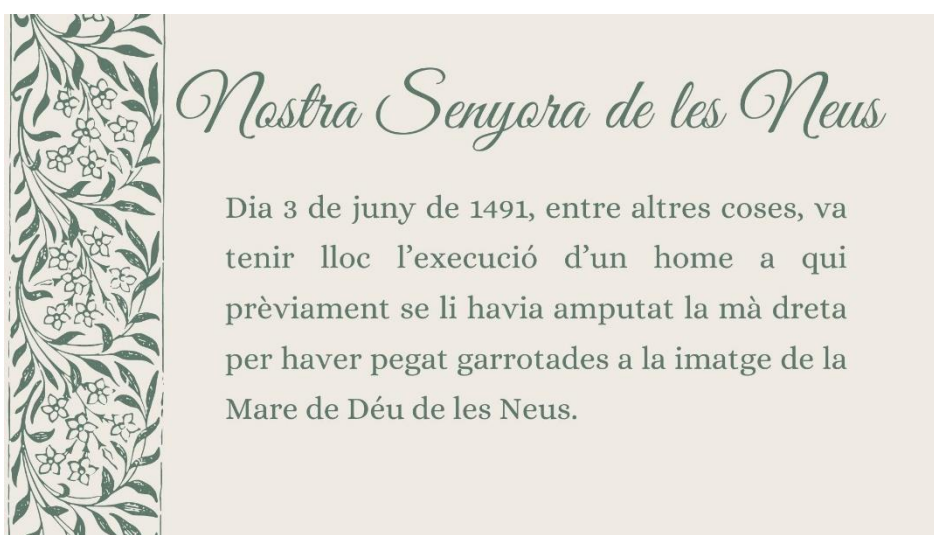
A continuació adjunto el guió que s'utilitzaria per gravar el vídeo de Guillem de Torroella, de Banû al-'aray, i del pagès, els quals es pujarien a la xarxa un cop gravats i s'enllaçarien amb un codi QR.

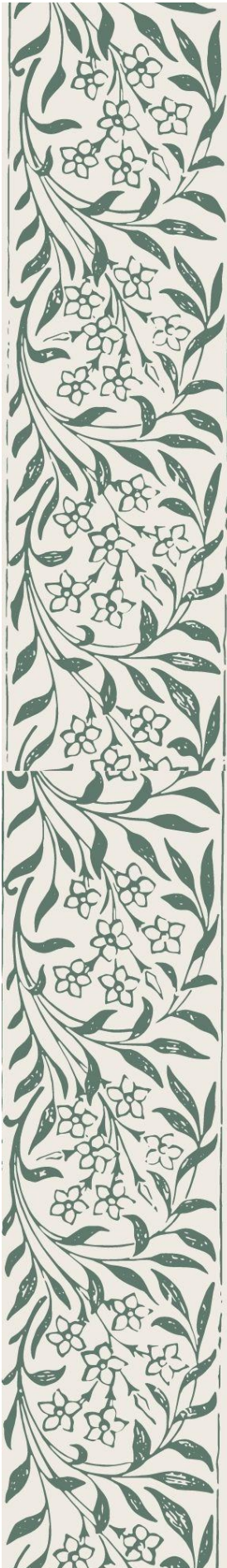
- Vídeo 1: Guillem de Torroella: benvolguts amics meus, us trobeu davant Guillem de Torroella i Sales, cavaller del nostre rei Jaume IV, amo d'aquestes terres i senyor de Sóller. Suposa que em veniu a visitar esbalaïts per les notícies que us arriben de la meva preuada novel·la, però hi ha un problema, acabo d'arribar del meu viatge a Itàlia, i el meu vassall de major confiança Banû al-'aray, al qual vaig deixar al càrrec de les meves possessions l'ha estat llegint aquests dies i no el troba, per això necessito que m'ajudeu a cercar-lo. Si voleu podeu parlar amb l'estimat Banû perquè us expliqui el darrer que recorda que va fer quan va perdre el manuscrit. Si cerqueu crec que el trobareu al costat del molí treballant.
- Vídeo 2: Banû al-'aray: Sala Malecum, estrangers, que us puc ajudar en res? Aaaa, suposo que us ha enviat el meu senyor don Guillem pel tema del Llibre, jo li vaig explicar tot el que recordo, però suposo que com més persones el cerquem abans el trobarem. Doncs si no recordo malament el vaig llegir fa just cinc dies, feia un quant temps que l'havia començat, però a causa de les meves obligacions no el podia acabar d'un sol cop, per això me l'emportava allà on anava. Així doncs el passat diumenge, dia en què crec que el vaig perdre, em vaig llevar ben prest per ajudar al senyoret Arnau a vestir-se i després, la senyora Ramoneta i el senyoret Arnau, jo, la meva esposa i els meus fills anàrem cap a tèrcies (missa). Un cop acabada la celebració, la senyora Ramona restà dins el temple, i per tant el senyoret Arnau, la meva senyora i els meus fills l'esperarem a la plaça de l'església i recordo en aquest moment llegir-ne uns quants versos. Seguidament tornarem cap a casa i després de dinar vaig tornar a treure el llibre per prosseguir amb la meva lectura, i recordo que estava tan concentrat que el meu fill major m'hagué de venir a cercar a les golfes perquè havíem d'anar a collir els albercocs de l'hort perquè la meva senyora en pogués fer confitura per a don Guillem que arribava només tres dies més tard. En aquest camí va ser quan vaig perdre el llibre, entre

les golfes i l'hort, però per més que l'hem cercat no hem aconseguit trobar-lo.

- Vídeo 3: pagès: Hola, nins i nines, com esteu? Sabeu on sou? Edo us trobeu davant l'església de la Mare de Déu de les Neus, una església molt antiga que amaga una llegenda entre les seves parets. Com heu pogut veure la imatge de la Mare de Déu està completa, una mica vella, però completa, però us he de confessar que la imatge que veieu aquí no és l'original, sinó una còpia, l'original es troba a dins custodiada per dos àngels, i si la poguéssiu veure us n'adonàrieu que li falta un braç. Si voleu saber el perquè haureu de trobar els dos sobres que contenen la seva llegenda.

A continuació adjunto un petit exemple de com serien les pàgines dels manuscrits que els alumnes anirien trobant.

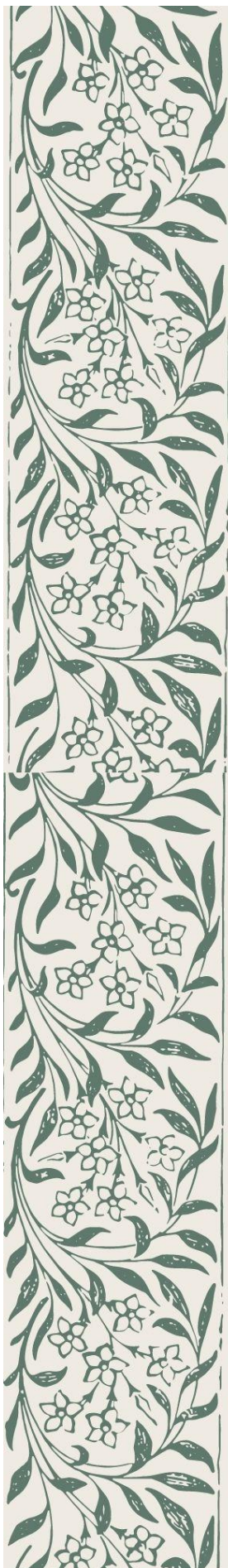




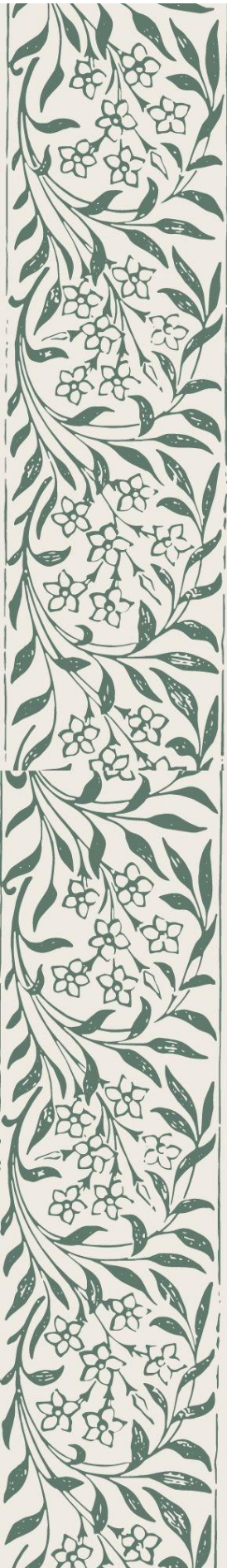
La faula

Guillem de Torroella

- 1 Una ventura us vulh retrayre,
- 2 qui m'avench enqueres no ha gayre,
- 3 si com porets ausir anan.
- 4 So fo·l mayti de Sant Johan,
- 5 que·l temps fon clar e l'alba pura,
- 6 ez yeu, per gaug de la verdura,
- 7 quavalquey sols vas la merina,
- 8 al port de Santa Caterina,
- 9 car en la val de Soller fo.
- 10 E membre·m que 'n celha sayso
- 11 maney per mon prat mon destrer,
- 12 car trop lo trobave lauger;
- 13 e revolven a totes mars,
- 14 e sitot me n'era certas,
- 15 si me·n plasia l'asay.
- 16 Car voluntatz força may
- 17 mantes vets que natural sen,
- 18 maney lo tan destretxamen
- 19 qu'elh comensech entresuzar;
- 20 ez yeu, per luy adelitar,
- 21 aney tost vas terre dexendre,
- 22 e vau lo per les regnes pendre,
- 23 e destrey lo per la ribeyra,
- 24 car ben say que 'n tal maneyra
- 25 pot hom cavallh assuavar.
- 26 E can yeu volgui cavalcar,
- 27 ab voler que me·n tornes,
- 28 yeu viu en mar, de terra pres,
- 29 que·s mostrech al rabeig de l'onda,
- 30 en semblan de rocha rodonda,
- 31 us grans peys (crey que fos balena),
- 32 qui s'aturech sobre l'arena,
- 33 en sculh qui no·s movia.



34 Dessus un papagay havia,
35 asaut e belh e gint mudat.
36 E si-n stich maravelhat
37 del papagay, quant lay lo vi,
38 car elhs se fan, segons c'om di,
39 lay en la terra d'ultramar.
40 E mantinen aney pugar
41 en mon destrer cutxosamen.
42 Car cresia verayamen
43 que l'auzelh estes en sculh,
44 «a ffar m'es, -fi m'eu- si be-m mulh,
45 qu'anes envers lo papagay».
46 E mantinen ani me-n lay
47 e dexendi sobre-l pexo
48 e la broca del spero,
49 si com ja m'era destinatz,
50 entre l'esquena e-lhs costats
51 s'anech fermar de la belena;
52 crey que-n soffris conguxa, pena,
53 ques anch puys no-s volch atencar,
54 ans s'enech empenyer en mar,
55 brugent e manant gran treballh,
56 si que-m covench mon bon cavallh
57 del tot lezar ultra mon grat;
58 e 'n menys que no us hagra comptat
59 m'ac portat un miller gran.
60 Lo papagay anech volan
61 denant me, cutxos de rendo.
62 «Senyer Deus, -fi m'eu- no say quo
63 m'es avengut aycetz perilhs;
64 mas tu qui est Payres e Filhs,
65 verays Dieus e Sants Sperits,
66 prech, que-m sies capdelhs e guitz,
67 car trop suy mes en gran preso.
68 Si com de mans de pharaho
69 desliurest los filhs d'Israel,
70 desliure-m d'est perilh cruselh;
71 per ta merce no-m lays perir».



72 Axi con dich, ab mant sospir,
73 ples de cossir e de feunia,
74 preyant Dieus e Santa Maria,
75 entrey en les mars de Manorcha
76 e lexey a destra Malhorqua,
77 vers les ensenyes d'occident.
78 Ez yeu drecey vers orient,
79 axi com lo pex ma portava.
80 Lo papagay primer anave,
81 axi com vos hay dit denant.
82 Celh jorn ma portech lo peix tant
83 que terra pardi de veser
84 e fuy entrat enans de sser
85 en mar pus de .D. milhers.
86 Adonch dobla-m mos cossirers,
87 cant vi lo solelh declinar,
88 car no podia cossirar
89 vars qual part m'anave ne on;
90 e preguey lo Senyor del mon,
91 cant vi la nuyt neyre, scura,
92 que m'storces de la ventura,
93 qui fort era cohent e brava.
94 Ez enaxi, quant yeu orave
95 ab cor humil, devotamen,
96 preyant lo Payre omnipotent,
97 a cuy devem actendre tuyt,
98 entorn hora de miga nuyt,
99 la balena se restanquet.
100 Adonchs vi la mar tranquet
101 en una terra de pres mi;
102 ez yeu, qu'apres de terra-m vi,
103 fffi un salt gran sopra l'arena
104 e lunyi-m de la belena,
105 rendent a Dieu grat e merces,
106 qui en terra m'avia mas
107 e delhiurat de mar preyonda,
108 del peix e del perill de l'onda

9.3. Materials de l'itinerari d'Escorca

Xapes



Mapa que s'utilitzarà per ubicar les diferents targetes del jaciment d'Almallutx:



1. Ubicació
2. Entorn
3. L'alqueria
4. El sistema hidràulic
5. La mesquita
6. La mqbara
7. El ramat i el camp

Targetes informatives que s'ubicaran als punts ja mencionats:

UBICACIÓ

Ens trobem al cor de la Serra de Tramuntana, rodejats per les muntanyes més altes de Mallorca tot i que ara només veieu aigua, fa exactament 791 anys la vall d'Almallutx era un espai dedicat al cultiu, a la ramaderia però també a l'hàbitat.

Si observeu el vostre entorn podreu veure el puig de ses vinyes, el Morro d'Almallutx o el mateix puig Major, i si us fixau també veureu alguns dels torrents que desemboquen al Gorg Blau i que ragen des de les fonts des Fonoll, Des Poll, de la Roca o de Turixant. Tot i això, ens trobem a una altura de 610 metres respecte al nivell del mar, per això la Vall d'Almallutx és una de les més altes de Mallorca i per tant durant l'hivern pot fer-hi molt de fred, a més heu de pensar en els forts vents que hi ha els mesos de més fred. Si feu una volta de 360° veureu que la vegetació que ens rodeja és alzinar i garriga.

I finalment una dada curiosa, sabeu que el nom d'Almallutx probablement significa "lloc sense pedres".

42725208

ENTORN

El que podeu veure des d'aquí on sou no és tot el que hi ha, més enllà de l'alqueria hi ha tot un entramat de torres defensives, altres agrupacions de població, coves per amagar-s'hi en cas que ataquin els enemics, però també espais on poder guardar totes les riqueses i objectes més apreciats, per protegir-los dels saquejos dels catalans.

També hi ha torres defensives que vigilen tota la vall i els territoris més llunyans, ja que només fa quinze anys que uns cristians (Creuada catalano-pisana) atacaren l'alqueria cercant captius catalans, però que s'emportaren alguns dels béns més apreciats.

Per altra banda si féssiu una volteta per als territoris més propers a l'alqueria veuríeu que els musulmans no foren els únics habitants d'aquesta vall, ja que també podríeu observar una vila romana, algunes estructures naviformes, o fins i tot un recinte talaiòtic/postalaiòtic.

L'ALQUERIA I

Som a l'alqueria musulmana, i observem que hi ha tot un entramat de cases i carrers que s'estenen més enllà del que podem veure, tot plegat està rodejat per una murada d'entre dos i tres metres d'alçada, bastant rudimentària, però que protegeix l'alqueria de possibles incursions. Un cop hem passat per diferents carrers decidim entrar a una de les cases, ja que les claus són a la porta. És una casa no molt gran, de dues o tres habitacions, amb sostre fet de morter i càrritx, a una de les estances hi ha una dona que està cuinant a un foc de llenya i una altra que està molent blat per fer farina, i a l'altra habitació en surt un home amb cara de son, per tant podem intuir que és el dormitori.

Aquell mateix senyor ens convida a seguir-lo i ens porta a una altra casa, no molt llunyana a la seva, però si més gran, hi entrem i veim que a part de ser més gran està més ben construïda, l'interior de les parets i el sostre està referit i la ceràmica que hi podem veure està decorada amb uns colors blaus i blancs i uns motius geomètrics, mentre que la que hi havia l'anterior casa era molt més simple, sense pintar.

L'ALQUERIA II

Aquell bon home ens convida a entrar dins casa seva i ens explica que ell i la seva família ja fa uns quants anys que varen arribar a aquesta vall, però molts dels seus veïns vingueren el passat setembre (1229) i que amb l'hivern a prop hagueren de construir les seves cases per passar-hi l'hivern, amb l'esperança de poder-les anar millorant amb el pas dels anys i amb l'arribada del bon temps. A més ens explica que ell prové d'un important llinatge i que té negocis a ciutat però també una important extensió de bestiar. Mentre que molts dels seus vins han de cultivar en parcel·les més petites, ja que després de la gran onada de l'hivern passat la terra productiva s'hagué de dividir entre més persones. Tot i això hi hagué persones que continuaren exercint el mateix que feien a les seves alqueries d'origen, ferrers, ceramistes, picapedrers, moliners...

Finalment ens diu que ara que ve el bon temps totes aquelles persones que venien fugint d'un atac cristià es començaran a organitzar i molts volen quedar-se a la vall de manera permanent.

EL SISTEMA HIDRÀULIC

Com be sabeu els àrabs eren mestres de l'aigua, i concretament en aquesta vall es desenvolupà un important sistema de regadiu i de processament de l'aigua que permeté no només donar aigua al bestiar i als habitants d'Almallutx, sinó també regar la important extensió de cultiu i construir estructures per aprofitar el curs de l'aigua, com els sis molins que es troben ubicats als costats dels torrents de Cúber i d'Almallutx, com també de la font del Fonoll, de la Roca, del Poll i la font Dolça. Per aprofitar el màxim de l'aigua els musulmans construïren síquies que portaven l'aigua d'un costat a l'altre i també grans safareigs que emmagatzemaven l'aigua els mesos de més calor.

LA MESQUITA

Si ens dirigim cap al sud-est ens trobarem amb la Mesquita, formada per un mihrab semicircular orientat al sud i una alquibla orientat est-oest, igual que la resta de les mesquites construïdes arreu de l'illa, com també a la península, totes elles orientades cap a la Meca. Aquestes tenien un pati, i ja dins l'edifici hi havia un lloc d'oració dividit per columnes, el lloc on se situava l'imam estava elevat sobre la resta, normalment sobre un púlpit, i els homes si les dones no es podien mesclar dins el recinte. Finalment per poder entrar a la mesquita s'havia de purificar l'ànima amb una font.

Les mesquites no només s'utilitzaven per realitzar les diferents oracions, sinó també s'hi duïen a terme reunions socials, de veïns o fins i tot alguns hi acudien per estudiar i llegir el llibre sagrat, l'Alcorà. Eren els llocs on es congregava tota la comunitat, però també era el símbol del poder.

LA MAQBARA I

Benvinguts a una de les dues Màqbares que hi ha a la vall, la primera va ser construïda anys abans, però amb l'arribada de nous pobladors se n'hagué de construir una de nova, ja que l'altra començava a estar massa saturada. Si observeu bé podreu veure com estan enterrant una dona que va morir ahir mateix, algunes dones de la comunitat en rentaren el cos set vegades i després li feren tres trenes i li cobriren el cos amb una túnica i després l'envoltaren amb dues teles més, finalment se li va perfumar el cos.

Aquest mateix matí les dones de la comunitat han agafat el cos i l'han portat cap a la Màqbara, seguint la comitiva funerària format per les persones més destacades de la comunitat. Quan arribaren la fossa ja estava feta i recoberta amb pedres perquè el cos no toqués la terra.

LA MAQBARA II

Seguidament les dones dipositaren el cos dins la fossa orientant el cap de la difunta cap al nord i els peus cap al sud, deixant el cos del costat dret amb les cames inferiors lleugerament flexionades i el rostre orientat cap a l'est.

Un cop finalitzada la deposició del cos es cobrí la tomba d'una manera molt senzilla, primer amb lloses i seguidament amb terra creant la forma d'un petit turonet. Podem sentir un home major i dos infants que ploren al costat de la tomba, per la pèrdua de la seva esposa i mare, i la resta d'assistents mostren un aspecte entristit però sense exagerar els seus plors. I finalment l'imam situat a l'altura de les espatlles de la dona pronuncia tota una sèrie d'oracions recordant a la difunta.

EL RAMAT I EL CAMP

Ens trobam al costat del Torrent del Gorg Blau i a banda i banda hi podem veure unes quantes marjades i al final de tot hi ha un safareig connectat a un canal que recorre les diferents marjades i a través de solcs i fibres es van regant els horts que hi ha sobre cada una d'elles. En aquests horts hi podem veure tot tipus de productes, des de llegums com ciurons, verdures i hortalisses, com el carabassó o l'albergínia i també fruites com la magrana o els albercocs.

Per altra banda a la vall també hi ha persones que es dediquen a la pastura del bestiar, sobretot ovelles i cabres, que es van movent pels voltants de la vall cercant les pastures més verdes segons l'època de l'any.

Llegenda de la Mare de Déu de Lluc

LA LLEGENDA DE LA MARE DE DÉU DE LLUC

La imatge de la Mare de Déu de Lluc és una talla del segle XIV, de pedra i de color fosc, que fa que li diguin la Moreneta, igual que la Mare de Déu de Montserrat. Segons la llegenda, va ser trobada poc després de la Conquesta per un pastoret que nomia Lluc mentre guardava les ovelles. Els seus pares eren sarraïns que havien mort en temps de la conquesta del rei en Jaume. En Lluc s'havia convertit al cristianisme i sovint ajudava a dir missa al capellà de l'església de Sant Pere d'Escorca, que l'apreciava molt, perquè era un nin molt bon al·lot. Va dur la imatge al capellà qui la va col·locar a l'església (Sant Pere d'Escorca, l'única que en aquell moment hi havia en el terme), però l'endemà la imatge havia desaparegut. El pastoret dia rere dia anava a pasturar les seves ovelles, i uns dies més tard es tornà a trobar la mateixa figureta, la tornà a agafar i la tornà a dur al capellà de Sant Pere d'Escorca, però aquesta torna a desaparèixer. Aquest fet se succeí unes quantes vegades fins que el capellà decidí construir una capella on la imatge apareixia cada vegada, i així nasqué l'actual santuari de Lluc, un gran centre referent espiritual i cultural dels mallorquins. I la Mare de Déu de Lluc s'ha convertit en la patrona de Mallorca.

Targetes informatives al santuari de Lluc

ESGLÈSIA

Shhh, feis silenci, ens trobem dins una de les esglésies més importants de Tot Mallorca, aquella que acull a la Mare de Déu de Lluc, patrona de tots els mallorquins i a la qual cada any acudeixen nombrosos peregrins per rendir-li homenatge.

Ens trobem dins una església que va començar essent una petita capella dedicada a la Mare de Déu de Lluc, però que a partir del 1622 es transformà en l'església que podem observar ara mateix. L'estil que podem veure que predomina a la basilica és el renaixentista i com totes les esglésies cristianes està orientada est-oest, és a dir, el presbiteri es troba a l'est, perquè quan el sol surti per llevant il·lumini l'altar i el pòrtic està a l'oest. En el cas de les esglésies cristianes el lloc on sol estar el sacerdot està elevat per sobre la resta, ja sigui l'altar, al qual s'hi accedeix a través de tres escalons o el púlpit, des d'on antigament els capellans hi deien el sermó. A més a l'entrada de totes les esglésies hi podem trobar una o diverses piques d'aigua beneïda, perquè els fidels se senyin quan entrin al temple.

A l'edat mitjana, l'església i el sacerdot com al seu representant més pròxim a la població eren la representació del poder.

AGRICULTURA I RAMADERIA

Gràcies al sistema de regadiu àrab preexistent a l'illa de Mallorca, hi va haver una important extensió dels sector primari, però es substituïren els cultius més propis de l'època islàmica per la trilogia mediterrània, la vinya, els cereals i l'olivera, encara que els sistemes de regadiu propis de la societat andalusina perduraren molts més anys i foren reutilitzats pels cristians. Pel que fa a la ramaderia, el predomini de cabres, ovelles i bous a les terres del terme d'Escorca, però també a la resta de Mallorca era abundant, i també comença a ser freqüent una circulació del ramat entre les terres més càlides a l'hivern i les més fresques a l'estiu, Per fer aquesta transhumància s'utilitzava una xarxa de camins i pous estesos arreu de l'illa. En aquest punt suposo que us demanareu, i el porc? Com molts ja sabreu els musulmans no consumeixen porc, per això quan Jaume I conquerí l'illa, molt probablement no hi havia porcs a Mallorca, no és fins al segle XIV en què Ramon Llull ens descriu el que podrien ser unes matances, i no serà fins al segle XVI en què apareixerà la sobrassada, ja que per elaborar-la és indispensable el pebre bord, un producte que prové d'Amèrica i per tant s'introduí a les illes anys més tard.

POBLAT

En el lloc on actualment hi ha el recinte del monestir, en temps dels musulmans hi havia una alqueria, per tant quan arribaren els primers cristians s'instal·laren a les cases ja existents, però en el cas d'Escorca es coneix que a les valls dels voltants també hi havia alqueries, com per exemple la de Comafreda, per això l'estil de les cases, en els primers moments posteriors a la reconquesta era exactament igual que les andalusines, petites, de dues o tres estances amb parets de pedra referides i teulades de càrritx i morter.

Els cristians que habitaven en aquelles terres estaven molt enfora de ciutat i d'altres pobles, per això desenvoluparen tota una sèrie d'infraestructures per poder ser autosuficients, com per exemple un molí, que es construï el 1302 aprofitant la Font del Puig Ferrer i la Font Tasca i les aigües del torrent de Coma Freda que feia girar les pedres que molien el blat.

Tot i que hi havia diferents alqueries repartides pels voltants de lluc no hi havia una població estable i nombrosa, per això el 1310 Jaume II intentà fundar-hi un poble, però no tingué èxit i anys més tard, en temps del regnat de Pere IV d'Aragó es calcula que hi havia entre 100 i 150 persones repartides allarg del terme d'Escorca.

CEMENTIRI

Just ahir va morir el senyor de Comafreda, Don Romeu Escofet de mort natural als 55 anys, un cop confessat, rebut l'extrema unció i fet testament, imprescindible per a un bon cristià. Així doncs al testament Don Romeu deixà clar que volia ser enterrat en un lloc sagrat, al cementiri de Lluc, situat al costat de l'església, també indicà com volia que fos el funeral. Per altra banda deixà com a hereu de la possessió i la finca de Comafreda al seu fill Tomàs Escofret, la qual també li encarregà la cura de la seva mare, fins al dia de la seva mort. Per altra banda deixà a l'orde dels templers, una important suma de diners, alguns objectes apreciats de la família, i diverses racions d'aliments perquè aquests siguin entregats als pobres del voltant. Per altra banda Don Romeu deixà com a manumissor al senyor de Mortitx, Pere Puig perquè pagués tots els deutes que ell no havia pogut pagar en vida i s'encarregués de què les disposicions del seu testament fossin complides.

Ahir mateix la seva família va rentar el cos del difunt, ajudat del capellà de Lluc, i el vestiren amb les robes més preuades. Un cop vestit el difunt cal que sigui vetllat durant tres dies i res nits i un cop passat aquest temps serà portat pels familiars més pròxims i acompanyat per les dones de la família vestides de negre, alguns pobres dels voltants i 5 ploradores fins a l'església on el capellà pronunciarà tres misses i després es traslladarà al difunt fins al cementiri on serà enterrat.

EL REPARTIMENT DE L'ILLA

Com sabeu un cop Jaume I va haver conquerit l'illa i la va dividir entre aquells nobles i eclesiàstics que d'una manera o altra l'havia ajudat en la difícil empresa. Així doncs Mallorca quedà dividida en 14 districtes i tota aquesta informació quedà reflectida al Llibre del Repartiment. En el cas que avui coneixem com el municipi d'Escorca no fou conquerit fins al 1232 durant la tercera estada del rei a l'illa i la majoria del territori fou considerat de muntanya i quedà en mans del rei Jaume I. Però per a una millor administració el territori es dividí en diverses porcions i les diferents parts foren entregades a l'infant Pere de Portugal, a l'orde dels templers (una extensió de territori que abraça des de Pollença fins a Lluc), l'alqueria musulmana s'entregà a Arnau Abrines i altres terres s'entregaren a Raimon de Santmartí, Ferrer de Barcelona, Arnau de Sales, i Bernat de Rubí.

Per atreure població el Rei adjudicà una carta de franquesa a aquells cristians que decidissin anar a poblar l'illa i els deslliurava d'estar sotmesos a diversos drets senyoriais, de manera que deixaven de ser serfs de la gleba. D'aquesta manera molts cristians poblaren l'illa i els pocs musulmans que hi restaven després de la massacre foren convertits en esclaus.



AGRICULTURA I RAMADERIA

El 1322 es construí una hostatgeria per acollir els peregrins que al llarg de l'any anaven a visitar a la Mare de Déu. Per tant es pot afirmar que tot i que la població de lluc no era molt nombrosa, sí que hi havia un important flux de persones i per tant una possible importància del comerç. Però el fet d'estar tan aïllats de la resta de poblacions provocà que es donessin diverses crisis agrícoles, provocades per les males anyades, la destrucció dels camps per part dels sarraïns que aprofitant el despoblament atacaven el santuari de lluc, per això anys més tard es decidiren construir les torres defensives de sa Calobra i de Tuent. A causa de l'arribada del cristianisme a Escorca, es produïren petits canvis en el sistema econòmic, ja que s'introduïren elements del feudalisme senyorial, per això podem veure que per utilitzar el molí abans mencionat o d'altres que hi havia arreu del territori s'havia de pagar una quantitat de sous determinada.



Quadern de l'explorador que utilitzaran els alumnes per apuntar-hi tot el necessari al llarg de l'itinerari

ELS CONTRASTOS DE LA MALLORCA DEL SEGLE XIII.

QUADERN DEL VIATGER

Nom i cognoms:

Curs i grup:

Cultura:

Heu jugat mai a aquells jocs que surten al final dels diaris on has de trobar les diferències entre dues imatges? Segur que si, doncs avui també haurem de trobar diferències, però no seran sobre una imatge, sinó sobre dues cultures, formes de vida, de pensar i religions, la musulmana i la cristiana. Estau ben atents a les explicacions que us anirem donant perquè al final haureu d'exposar les característiques de la vostra cultura als companys de la cultura contrària i finalment haureu de decidir si pesen més les diferències o les semblances.

Embassament del Gorg Blau

Acabem d'arribar a un poblat desconegut, ens trobem en el 1230 i mirem al nostre voltant i veiem homes, dones vestits d'una manera estranya que fan activitats agrícoles i ramaderes i sentim els crits i les rialles dels infants que estan jugant amb algun animal. Com que som nouvinguts hem d'explorar una mica el lloc ens trobem i esbrinar quins són els costums d'aquestes persones per adaptar-nos el millor possible, però també observeu el que us envolta, perquè també forma part del dia a dia d'aquesta gent.



Embassament del Gorg Blau

Descobriments:

Ubicació:

Entorn:

Alqueria:

Embassament del Gorg Blau

Sistema hidràulic:

Mesquita i Maqbara:

Religió:

Societat:

Agricultura i ramaderia:

Oratori de Sant Pere

Entorn:

Ubicació:

Església:

Religió:

Santuari de Llac

Sistema hidràulic:

Església i cementiri:

Societat:

Agricultura i ramaderia:

Poblat:

Punts clau de la
vostrea cultura

Arguments a favor de
les semblances entre les
deux cultures

Arguments a favor de
les diferències entre les
dues cultures

9.4. Materials de l'itinerari de Bunyola

A continuació adjunto un dels mapes que es donaran als alumnes per realitzar l'itinerari de la finca de Raixa, en el qual hi ha marcades les diferents proves amb un nombre. Cada grup tindria una combinació de nombres diferents de manera que no coincidissin a cap prova.



Per altra banda cada prova tindria una breu descripció o enunciat que diria el professor als alumnes quan aquests arribassin a la prova.

Enunciat de les activitats que es duran a terme a la finca de Raixa:

- Safareig: com bé sabeu el safareig de Raixa és el més gran de Mallorca, fa 98 m de llargària, 19 m d'amplària i 7 metres de fondària i té una capacitat per 13.034 m³ d'aigua, uns 13.034.000 litres, per tant si una persona que es dutxa en 5 minuts gasta 95 litres d'aigua, quantes persones es podrien dutxar alhora fins que s'acabés l'aigua del safareig. Resposta 137.200 persones. Població de la comarca de la serra de tramuntana: 111.354 habitants. Andratx, Banyalbufar, Bunyola, Calvià, Deià, Escorca, Esporles, Estellencs, Fornalutx, Pollença, Puigpunyent, Sóller i Valldemossa.

- Síquia: ara aprendrem a fer vaixells amb fulles de canya. Un cop tots teniu els vaixells fets farem una carrera, poseu un nom al vostre vaixell i quan jo us digui amolleu-lo. Calcularem quants de segons tارا en arribar a l'altre punt, i aquest temps se sumarà amb el de la resta dels vostres companys, i en acabar el que menys minuts hagi tardat a recórrer la distància haurà guanyat.
- Sínia: esteu atents perquè a continuació us mostrarem els diferents tipus de sínies que podem trobar a Mallorca. Primer m'haureu de dir quin tipus de sínia és la que teniu davant, i a continuació haureu de relacionar la imatge de cada tipus de sínia amb les seves característiques.
- Pou: sabeu que a la majoria de cases antigues de Mallorca hi ha un pou, que és un orifici vertical que enllaça amb una reserva d'aigua, i en moltes ocasions la fondària és bastant important, per això temps enrere era molt perillós que una persona caigués dins un pou, ja que era molt difícil que en pogués sortir en vida. Per això s'inventaren la llegenda de na Maria Enganxa:
 - o Dins pous, gorgs i cisternes, espera sempre a l'aguait un ésser salvatge d'aparença humana, submergida en aigües gèlides o en enfonys a la roca, el vestit se l'hi arrapa a la pell humida, els cabells negres se l'hi enganxen al front i al pit nuu. A la mà subjecta amb fermesa un ganxo esmolat, clava els seus dits a la paret rocosa i guaita en els pous de tot Mallorca esperant que algun infant s'hi aboqui per enganxar-lo pel coll, amb l'eina a punt per enfonsar-nos per sempre més en les obscures profunditats del seu món subterrani.

Enunciat de les activitats que es duran a terme a la possessió de Barcelona:

- Marge: Benvinguts, acabeu d'entrar a l'escola de margers de Mallorca. Ara us explicarem les eines i els materials que s'utilitzen per fer un marge, i esteu molt atents perquè després n'haureu de fer un vosaltres.
- Molí: a Mallorca tenim una gran quantitat de Molins, i topònims que ens indiquen que en aquells espais, temps enrere hi havia molins, però no tots tenien la mateixa funció ni el mateix funcionament. Em sabríeu dir quina utilitat tenia el molí que veieu aquí? I quines altres funcions creieu que

podrien tenir els molins? Digueu-me tres topònims que portin la paraula molí o tres llocs on sapigueu que hi ha o hi havia molins.

- Font: Curses d'aigua. Portar una gerra de plàstic, per evitar que es trenqui i que els infants se'n adonin de la importància de l'aigua i de l'esforç que comporta transportar aigua d'un costat a l'altre.

Enunciat de les activitats que es duran a terme a la possessió d'Alfàbia:

- Séquia, presa i fibres: teniu una presa plena d'aigua i voleu regar un hort de tarongers, però heu de portar l'aigua d'un costat a l'altre, com ho feu? Amb una síquia, molt bé i si voleu regar els tarongers ara a l'estiu perquè tenen més set, però a l'hivern no els fa falta i en canvi a l'hivern heu de portar l'aigua a les bledes i lletugues que estan més enfora dels tarongers, com evitareu que l'aigua es perdi i com conduireu l'aigua? Tancant la síquia amb una fibla. Per tant aquesta és la vostra funció. Us donarem un recorregut de síquies i fibres i haureu de tancar i obrir fins que tot quedi regat i sense que es perdi cap gota d'aigua.
- Aljub: sabeu quina diferència hi ha entre un aljub i un safareig? D'on ve l'aigua de cada un? No, si escoltau amb atenció ho descobrireu.
- Cisterna: ara baixarem dins una cisterna, però anirem un darrere l'altre i sense fer molt de renou, i així podreu observar com és una cisterna per dina. La raó per la qual podem baixar-hi és perquè estem a les portes de l'estiu, s'ha eixugat i a més aprofitaran per emblanquinar-la.

El sobre que trobaran sobre la cadira del rei moro contindrà el següent escrit:

"Diuen que allà hi ha amagat un tresor esplèndid de doblers i joies. Resta ocult dins de la clasta, però no sabem en quin punt és ni com trobar-lo... Conten que el mateix dimoni el custodiava a l'infern, però en una de les seves visites a la terra per fer empipar a algun capellà o monja va passar pels jardins d'Alfàbia, i allà hi va veure un jove molt bell, de rínxols d'or i un robí per llavis. El deu de l'inframón en senyal del seu amor li entregà al jove el tresor i aquest el guardà amb gran estima tota la seva vida. Però quan morí el dimoni molt afligit li construï una estàtua, amb la seva mateixa cara, i a sota hi amagà el tresor, perquè el seguís custodiant com havia fet en vida."



Registre de punts

NOM DEL GRUP: _____

RAIXA

Safareig

Síquia

Sínia

Pou

BARCELONA

Marge

Molí

Font

ALFÀBIA

Síquia, presa i fibres

Aljub

Cisterna

PUNTUACIÓ TOTAL

9.5. Materials de l'itinerari de Dejà

Xapa que s'entregarà als alumnes de cada grup:



A continuació adjunto les cartes que s'aniran trobant els infants al llarg del camí on podran descobrir el dia a dia dels seus personatges.

Granada de Bellvehi

AMICS I ESTIMATS:

Em presento davant vosaltres, el meu nom es Granada de Bellvehí, viuda de Robert de Bellvehí i mare Pere Robert, Granada, Mansilia, Robertsona, Robert i el menor, Jaume. Ja fa uns anys que el meu marit morí, però gràcies a la providència Divina he pogut tirar endavant els negocis familiars. L'alfòndec i els banys.

Però no cregueu que jo tota sola, una dona d'una edat avançada, em puc ocupar de totes les tasques que requereixen aquests dos establiments, per això sempre tinc la inestimable ajuda de na Saura, que s'ocupa dels banys, ajudada per en Guiller mó, un esclau que vaig alliberar fa només 5 anys i al qual tinc un gran afecte, i na Guillermona i na Maria, dues criades que m'ajuden en el dia a casa i a l'alfòndec. Gràcies a elles puc atendre tots els negocis familiars.

Aquesta carta l'escric des de casa meva, una casa situada al davant dels banys, on vaig viure amb el meu marit i on vaig poder criar als meus fills, però en uns quants dies, me'n vaig cap a Deià, a passar-hi l'estiu, Per això faig entrega d'aquesta carta als vostres professors just abans de partir i us encomano una tasca, aneu a la posada dita del rei en Jaume i cerqueu les claus de casa meva, un cop les tingueu m'hauríeu de fer un inventari de tot el mobiliari que hi ha dins la casa, i enviar-me una llista a aquesta mateixa direcció, per jo poder encomanar a les meves criades que em portin el que falta per passar-hi l'estiu.

Atentament:

Granada de Bellvehi

Pels que no esteu familiaritzats amb les paraules del meu temps, un alfòndec era un espai on els mercaders guardaven els seus productes, però anà evolucionant fins a convertir-se en l'edifici que hostatjava el consolat de mar.

Granada de Bellvehi

AMICS I ESTIMATS:

Veig que ja heu trobat les claus de casa meva, Ara hauríeu de dividir el següent mobiliari en estances, d'aquesta manera Guillermona i Maria poden anar col·locant els mobles al seu lloc, abans de la meva arribada. Us deixo una llista de tot el mobiliari:

Alladors de fusta	Llençols
Ampolles	Llums d'oli
Armaris	Matalassos
Arques	Paelles
Bancs	Rentamans
Canelobres	Sacs
Cinc llits de taules	Sedassos
Cistells (paners)	Taules allargades i rodones
Cobertons: un de pell de guineu i un altre de seda i or	Tovallols
Coixins	Tres arquibancs de tres caixes
Estores	Un parell d'olles de coure
Estris d'higiene personal	Una dotzena de bols de fang
Gerres	

Granada de Bellvehi

AMICS I ESTIMATS:

Suposo que molts de vosaltres us pregunteu com pot ser que una dona porti dos negocis tota sola?

Ja us he dit que cap dels dos negocis els porto tota sola, tinc la inestimable ajuda de Guiller mó, Saura, Maria i Guillermona, però tot i això heu fet bé en preguntar. En aquests temps que transcorren és molt difícil sobreviure econòmicament i socialment sense la figura d'un home, i encara ho és més si la dona és viuda i vella, ja que moltes vegades m'han cridat pel carrer Bruixa, Lilit o fins i tot alcavota. Però gràcies al meu llinatge, Olesa, he pogut tirar endavant aquests negocis sent una dona.

Si presteu atenció us relataré la meva vida, i així entendreu les dificultats que té una dona en aquests temps, però també els privilegis dels quals vaig gaudir i que m'han permès ser qui sóc i fer el que faig en l'actualitat.

Però abans vull que mentre us vagi explicant la meva vida, aneu comparant amb la situació de la dona en els temps moderns del que vosaltres sou. Per això us deixo un parell de preguntes a continuació perquè us sigui més fàcil.

- Coneixeu moltes dones cèlebres en l'actualitat?
- I d'entre les que heu pensat, quantes són escriptores, científiques, esportistes, personatges rellevants en la història?
- En els diferents esdeveniments que estúdieu a les classes d'història hi ha dones protagonistes?
- En cas que hàgiu contestat que sí, quines característiques tenen aquestes dones?



Granada de Bellvehi

AMICS I ESTIMATS:

Com us deia a l'anterior carta, el meu pare va ser Jaume d'Olesa, que al cel sia, fill de Joan d'Olesa i Brondo, originari per part de mare de França. El meu avi ja tingué un lloc important dins l'administració reial mallorquina, fou procurador real en temps de Jaume II, i això li donà l'oportunitat social i econòmica de prosperar en els negocis marítims, fundant l'alfondec. El meu pare estudià dret a la universitat de Bolonya i durant els anys de joventut escriví un quadern de poesies del que segur heu sentit parlar, El Clam de Fortuna i una Cobla a la Mare de Déu. El meu pare sempre em contava que Bolonya el marcà profundament i inclús pensà a establir-hi la seva residència, però el meu avi caigué malalt i el pare hagué de tornar a Mallorca per ocupar-se dels negocis de la família, ja que ell n'era el primogènit. Així doncs el meu pare tornà a Mallorca i jutament amb el seu germà Pere, abat del monestir de la Real, s'encarregaren de tirar endavant la família, Pere es cuidà del meu avi fins que morí i anys més tard féu el mateix amb la meva àvia, mentre el meu pare s'encarregava de tirar endavant l'alfondec.

I ara us contaré un fet curiós sobre la manera en la qual el meu pare va aconseguir els banys, però abans haureu de trobar la següent carta.

Granada de Bellvehi

Els banys que avui en dia es coneixen a ciutat com els de Dona Granada, temps enrere eren coneguts com els d'en Berenguer, Però això que us contaré ara és un secret que s'ha mantingut dins la meva família des de fa dues generacions i per tant us prego que em guardeu el secret també a mi. Doncs com us deia a l'anterior carta, el meu pare va estudiar a Bolonya i allà va conèixer estudiants de tot Europa, un fet que va ajudar-lo a obrir la ment davant altres cultures i orígens.

Quan el meu pare hagué de tronar a Mallorca, s'instal·là a la vivenda familiar, on ell i el seu germà havien crescut, al carrer de l'Oli, i un dia anà a visitar al seu veí, el senyor Bernat, veí de tota la vida i amic íntim del seu pare. Però en lloc de trobar-se al senyor Bernat es trobà amb un home ajonellat a terra sobre una estora i fent reverències cap a la paret, Per això el meu pare espantat que aquell moro hagués matat al senyor Bernat anà a pegar un bel, per avisar als guardes. Però l'home que estava ajonellat feu més via i li tapà la boca ràpidament, impedint que el meu pare pogués cridar. Ell sempre contava que quan el moro es llança sobre ell es pensava que el mataria, però va fer tot el contrari, parlant-li amb un català perfecte aquell moro li digué: "Jaume, no cridis, sóc en Berenguer." I el meu pare sorprès callà de cop. Després aquell senyor li contà al meu pare que ell era en Berenguer, el seu veïnat de tota la vida, amb el qual havia crescut i jugat al carrer tant de tems, però que la seva família havia mantingut en secret la devoció cap Al·là després de la reconquesta. Al meu pare li costà acceptar que el seu veí i bon amic fos musulmà, però decidí deixar la religió a un costat i reprendre la seva amistat amb l'amic de la infància.

Doncs resulta que Berenguer era el propietari dels banys i a causa d'una mala fortuna entrà en desgràcia i es veié obligat a vendre els banys per poder treure a la seva família de la misèria. Però el meu pare decidí ajudar a la seva família i li comprà els banys, amb la condició que Berenguer continués administrant-los.

Granada de Bellvehi

Aquesta és la història de com la meva família s'iniciés en el negoci dels banys públics. Us ha agradat? Em guardareu el secret?

Doncs quan jo em vaig casar amb Robert, vaig adoptar el seu llinatge, però el meu pare al testament deixà escrit que jo, Granada d'Olesa com a filla única i primogènita de la família dels Olesa fos al titular dels negocis familiars, a més de l'administradora, ja que de fadrina el meu pare m'havia ensenyat com portar els dos negocis, l'alfòndec i els banys, com realitzar acords comercials, com negociar amb els vegers de la ciutat... i també em va ensenyar a llegir, a escriure, perquè un cop el no hi fos em pogués encarregar jo sola dels negocis familiars. Fins i tot vaig anar amb ell una vegada a Bolonya i fins a tres a diferents parts de Venècia per tancar tractes comercials.

Així doncs quan em vaig casar el meu marit passa a encarregar-se dels negocis, mentre jo m'encarregava de la casa i de cuidar als meus fills, però quan ell morí vaig tornar a agafar els negocis familiars ajudats per alguns dels meus fills, i per na Saura.

Sabeu qui és na Saura, doncs ella és la filla d'en Berenguer, vàrem néixer amb només anys de diferència i igual que el meu pare, el seu també li ensenyà com administrar els banys, per això quan ell morí, ella agafà el relleu del seu pare. Durant tota la nostra vida ens hem ajudat la una a l'altre a tirar endavant a les nostres famílies, ja que tant ella com jo, som les primogèniques i úniques hereues.

I molts us preguntareu si Saura, igual que el seu pare i el seu avi també professa la religió musulmana, doncs si, ella en secret també resa a Al·là. I a mi no m'importa, ja que el meu pare m'ensenyà que les creences d'una persona no tenen res a veure en com es aquella persona.



Guillem Soberats

AMICS I ESTIMATS:


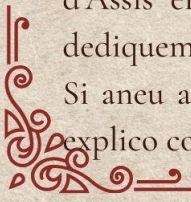
El meu nom és Guillem Soberats, ja fa uns quants anys vaig entregar la meua vida al nostre senyor Jesús, als seus deixebles, els franciscans i a Déu al qual serveixo amb honor al monestir de Miramar. Sóc el fill segon de la família dels Soberats, el meu germà Miquel, el primogènit s'encarregarà de les propietats de la família, per això jo vaig decidir entregar la meua vida a l'oració.

Els vostres professors em varen comentar que molts de vosaltres no sabien com era la vida d'un frare franciscà, l'abat del monestir m'ha encarregat la tasca d'explicar-vos com transcorre la nostra jornada.

Així doncs al llarg del camí anireu trobant diferents documents amb l'explicació del nostre dia a dia.

Però primer de tot heu d'entendre que són els frares franciscans. Som un orde mendicant, també anomenada Ordre dels Frares Menors, que vestim amb un hàbit de color Marró, amb caputxa curta, cenyit per una corda, sandàlies. Tota la nostra vida gira al voltant de la regla que va dictar el nostre fundador Sant Francesc d'Assís el 1209 i del lema Pax et Bonum, per la qual cosa ens dediquem a tasques pastorals, d'apostolat i predicació.

Si aneu a la posada de rei Jaume, trobareu la següent carta on us explico com comença el nostre dia.



Guillem Poberats


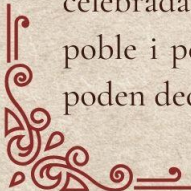
AMICS I ESTIMATS:

Molt bé nins i nines, veig que ja heu trobat la següent carta. Com us anava contant la vida dels franciscans gira al voltant del lema Pax et bonum, però la dels religiosos en general s'estructura a partir de la premissa Ora et Labora. I el nostre dia a dia depenent de l'estació de l'any sempre és igual, a excepció dels dies de Nadal o Pasqua. Durant l'estiu el dia comença abans de l'alba, amb les matines, al voltant de les 2:00 de la matinada, en què es toquen les campanes per assistir a missa, en aquesta hora ens aixequem i guiats per un ciri baixem fins a l'església per celebrar el primer servei del dia. Un cop tots som dins l'església el degà revisa que hi siguem tots. Ara us confessaré un fet bastant graciós. Entre la nostra comunitat tenim un novici que li costa molt aixecar-se, i sempre es quedava al llit un cop sonades les campanes, per això més de tres vegades el degà l'hagué d'anar a despertar per dur-lo fins a missa. Cansat d'haver-lo d'anar a cercar, el degà abans d'anar a dormir preparà un poal amb aigua del pou i el deixà al claustre perquè fos ben freda, i quan li tocà tornar a pujar al dormitori per despertar-lo, passa pel claustre, agafà el poal i li llença a sobre. Si haguéssiu vist el novici entrar matines començades tot xop i tremolant com un poll, haguéreu fet un panxó de riure. Però l'acció del degà tingué resultats, el novell no s'ha tornat a adormir, i sempre és el primer a baixar cap a l'església.



Guillem Poberats

Aquesta segona carta la vaig entregar directament als professors, perquè no tenia ningú de confiança a qui poder-la deixar. Com us deia, després de les matines, podem tornar al llit a descansar fins a la propera concentració, celebrada just al trenc de l'alba en la qual tots els monjos del monestir celebrem les Laudes, una cerimònia per donar gràcies a Déu, seguida d'un berenar de pa, i una estona dedicada a la lectura o al treball personal., fins a les 9 del matí en què el capítol fa sonar les campanes i ens dirigim tots a l'església per celebrar la missa Capitular, celebrada a la Sala Capitular, i més que una missa, és una reunió en la qual l'abat ens transmet algunes notícies rellevants de l'exterior, o remarca algunes normes importants a seguir. Aquesta reunió té la finalitat de mantenir l'ordre dins el monestir. Dues hores més tard, cap a les 11 se celebra la missa major a l'altar major de l'església, en la qual no només hi assistim els monjos, sinó també els infants com vosaltres que viuen al monestir, i les famílies de nobles que es poden permetre assistir a missa a un lloc tan allunyat del poble, ja que la població sense privilegis, els pagesos i alguns botiguers assisteixen a la missa celebrada a la parròquia de Sant Joan Baptista, just al centre del poble i per tant no perden tant de temps en el desplaçament que poden dedicar a dur a terme les seves tasques diàries.



Guillem Poberats



Veig que ja l'heu trobada. Us ha costat molt?

Seguiré contant com és el meu dia a dia, un cop celebrada la missa major, tots els monjos del monestir ens dirigim al refectori, una sala molt gran on hi ha una taula en forma de U, i tots ens asseiem als nostres respectius llocs, mentre el celler passa repartint el dinar. Quan tothom ja té el plat al davant, es beneeix els aliments que ens ha proporcionat Nostre senyor i comencem a menjar, normalment una sopa de verdures. Mentre tots els monjos mengen, un de nosaltres s'enfila al púlpit i llegeix en veu alta la Bíblia o les vides de sants. En alguns casos, sempre amb el permís de l'abat, alguns de nosaltres mengem al pallar, una habitació on podem parlar lliurement i on no es recita cap classe d'oració.

Un cop hem acabat de dinar, l'abat reparteix les tasques diàries que hem de realitzar cada un de nosaltres, i que poden ser molt variades com per exemple:

- Cuidar de l'hort: sembrar, recol·lectar, abonar la terra, llaurar...
- Cuidar la finca, podar els arbres, cremar durant l'hivern, recol·lectar fruits...
- Ensenyar als infants gramàtica o cant.
- Traduir o copiar manuscrits.
- Cuidar dels malalts.

Durant aquest mes la meva tasca és la de copiar un manuscrit del segle XII titulat el Bestiari d'Aberdeen, i alguns dels meus companys s'encarreguen d'il·luminar-ne les pàgines.





Guillem Poberats

Suposo que mentre us vaig contant el meu dia a dia hi ha algú que apunta les hores que dediquem els religiosos a l'oració.

Ara que ja ho heu apuntat puc seguir amb el meu relat, com us deia, després de dinar i entremig de les tasques encomanades per l'abat celebrem les nones, a les dues del capvespre, i les visperes, al voltant de les quatre dues cerimònies més en les que resem per les ànimes dels presents com també per les dels que ja no hi són. Cap a les vuit del capvespre sopem, normalment també de sopa, encara que a vegades el menú varia una mica. Les verdures que el canceller posa a la sopa sempre són les que els nostres germans han recollit de l'hort els dies anteriors. i finalment a les set del capvespre celebrem les completes, on bàsicament resem i recitem les nostres oracions abans d'anar al llit.

Ens adormir vestits per estar a punt per aixecar-mos per les matines.

Alguns dels nostres germans es renten després de completes i d'altres ho fan després de matines.



Jaume Sants Rosselló

Bon dia a tothom, sóc en Jaume, un pagès i també un propietari, Actualment tinc trenta-vuit anys,estic casat amb na Maria i tinc tres fills, en Pere, que porta el nom del meu pare, en Nofre amb el nom del meu sogre i n'Eliseta, que vam decidir-li posar aquest nom en honor a la meva besàvia i a la de la meva dona, ja que ambdues nomien el mateix.

Vaig néixer al nord de l'Illa, a Manacor una zona on hi ha grans i importants possessions des de temps del rei en Jaume I. El meu pare ja era pagès, igual que el meu padrí i el meu repadrí, i tots ells treballaren a les finques del comte de Rosselló, però a causa de la Pesta Negra, l'amo va morir i el senyor Nunó va entregar la finca a un aragonès que ens va fer a tots fora. Per això el meu pare, la meva mare i els meus cinc germans creuarem quasi tota l'illa a la recerca d'unes terres per cultivar i un jornal. D'aquesta manera arribarem a Deià, on l'abat del monestir de Santa Maria de la Real de Palma, propietari de les terres ens en donà una porció per poder-hi conrear a canvi que cada 29 de setembre, dia de Sant Miquel li entreguem un 10% de la collita de blat.

Aquesta és la manera en la qual la família dels Sants arribà a la vila de Deià, i on jo, uns quants anys més tard de la nostra arribada vaig conèixer na Maria, la meva esposa. Si voleu conèixer més informació sobre mi, cal que aneu fins a la posada del rei en Jaume i li demaneu a l'hostaler que us entregui la segona carta que us he preparat.

Jaume Pans Rosselló

Veig que ja l'heu trobada, us ha costat molt? Espero que no. Per on anava? Suposo que molts de voltors us esteu demanant com és que un pagès sap llegir i sobretot escriure? És estrany, però té la seva explicació, fins als 30 anys vaig ser l'única persona de casa meva que no sabia ni llegir ni escriure, i té una explicació. La meva dona Maria va quedar orfe de pare i mare als 2 anys, i el capellà del poble va decidir-la enviar al monestir de Miramar amb els monjos perquè es cuidessin d'ella i d'altres infants que també eren orfes. Allà ella va aprendre a llegir i a escriure, i quan ens vàrem casar i vàrem tenir el nostre primer fill em va deixar ben clar que volia que els nostres fills estudiessin lletres. Per això quan en Pere va tenir 5 anys l'enviarem amb un conegut nostre cap a Miramar on passava els caps de setmana, l'acompanyàvem el divendres capvespre i l'anàvem a cercar diumenge capvespre pel camí de Valldemossa. I el mateix vàrem fer amb en Nofre i amb n'Eliseta, tot i que quan n'Eliseta va complir els 5 anys, en Pere ja en tenia 9 i ell tot sol es carregava a la seva germana a l'esquena i tots tres anaven i tornaven de Miramar tots sols. Així la meva família va aprendre l'art de les lletres. Fins que un dia després que en Nofre m'insistís més de tres setmanes seguides en què jo havia d'aprendre a llegir i a escriure em va donar un llibre i me'n va ensenyar. I ara sóc un dels pocs pagesos de la contrada que sap llegir i escriure i moltes vegades els meus veïnats vénen a demanar-me que els escrigui cartes per les seves famílies.

Jaume Pans Rosselló

Heu vist a quin dia estem? No podem badar, suposo que vosaltres ja heu començat a collir olives. Perquè a la finca del senyor Abat, ja fa més de cinc dies que en collim. Fa un mes exacte vàrem pagar el delme, i amb els que ens va sobrar en vàrem fer farina, que ja està guardada dins les botigues. I ara fa una setmana que arribaren les primeres gallufes, que s'han instal·lat a la casa de l'amo i segurament s'hi quedaran cinc mesos a canvi de dues mesures d'oli, llit i menjar. La meva família i jo només collirem a la finca del senyor fins d'aquí a 45 dies, que és el pagament per la terra que ens deixa en ús de fruit. Després tota la família ens desplaçem fins a Miramar, on ajudarem als monjos amb l'oliva i altres tasques del monestir, com a pagament per ensenyar lletres als nostres fills, passades les festes i deu dies més. Les festes les passarem allà, ja que la dona meva és molt bona cuinera, en va aprendre del celler del monestir, i ja fa uns quants anys que hi anem a passar les festes i mentre jo i els meus dos fills ajudem amb les olives, la meva dona Maria i n'Elisenda ajuden amb el menjar i les celebracions religioses.

Ara us encomano una tasca, vull que esbrineu quin dia es paga el delme, i a partir d'això m'agradaria que em diguéssiu quins mesos són els que collirem olives, una data aproximada de quan anirem fins a Miramar, i quines són aquestes festes que celebrarem allà.

Jaume Pans Rosselló

Us ha anat bé? Heu descobert quines són les festes que anem a celebrar al monestir? Molt bé, Nadal.

Doncs ara us vull encomanar una altra tasca, però abans us contaré la raó. Com us vaig contar quan l'Eliseta va complir els cinc anys l'enviarem a Miramar a aprendre les lletres, amb en Nofre i en Pere. El primer cop que varen partir tots tres els vaig acompanyar per veure com els anava, però jo vaig tornar el mateix dia, i ells varen tornar el diumenge. Però si haguéssiu vist la cara de la meva dona Maria el diumenge al caient del sol, us haguéreu espantat ferm. Els nostres fills encara no havien arribat i na Maria, que és molt passadora de pena va començar a pensar el pitjor, deia que de camí aquí els havien atacat els moros, i que els moros tenien els seus fills, i que no els tornaria a veure... I jo també em vaig començar a espantar, per això vaig agafar una torxa de llenya resinosa i els vaig sortir a camí. I quan els vaig trobar, al costat del penyal, en Nofret plorava, igual que la seva germana Eliseta, i en Pere, tot i que no plorava no li faltava molt. Els vaig dur cap a casa, na Maria els va donar el sopar i un cop estàvem tots asseguts devora el foc, els vaig demanar perquè ploraven i sobretot perquè havien tardat tant. I en Pere em va contar que partiren de Miramar d'hora, però pel camí s'entretingueren jugant, i els agafà la fosca, i quan passaven per davall el Castell del Moro sentiren uns renous i es pensaven que eren els esperits dels moros morts pel rei en Jaume que els anaven a capturar. Per això jo els vaig dir que per no tenir por havien de cantar, i els vaig ensenyar un parell de gloses que sempre sentia cantar al meu pare, perquè se'ls aprenguessin i així no tinguessin por en el camí de tornada.

Doncs ara la vostra feina és inventar-vos una o dues gloses perquè els pugui ensenyar als meus néts, quan m'arribin.

Bernat de Verdera

Amics i estimats meus:

El meu nom es Bernat de Verdera, senyor de Son Rullan. Com haureu pogut deduir pel meu cognom, sóc originari del Rosselló, on el meu besavi va néixer. La meva família va arribar a Mallorca al servei de Nunó Sanç, comte del Rosselló i la Cerdanya, quan aquest s'embarcà amb Jaume I per conquerir les illes, temps enrere el meu besavi servi al compte d'escuder segon i aquest el recompensà entregant-li aquestes terres a l'alqueria de Deià, a canvi de 733 sous de Melgueil en concepte d'entrada a més del lliurament anual d'una quarta part de la collita de blats, vi, lli, cànem i olives, el quart de la molta i el delme acostumat. Tant el meu besavi, com el meu avi hagueren de pagar aquestes quantitats al senyor Nunó, però quan aquest morí sense descendència, la propietat passa de manera definitiva a la nostra família. Actualment jo sóc el senyor de la finca i un dels senyors més importants de la vila de Deià, per sobre de mi només hi ha l'Abat de la Real.

Ara sóc jo el que tinc criats i arrendats que m'han de pagar anualment una part de la collita i així jo em puc dedicar a batallar contra els moros que cada any intenten atacar la vila, tot i que us he de confessar que darrerament no tinc molta feina. La meva esposa, dona Aldonça és de la família dels Olesa de ciutat i teníem deu fills, però dos moriren a causa de l'epidèmia de Pesta dels anys passats.

Ara si aneu a la posada del rei en Jaume us entregaran una altra carta on us contaré qui són els meus fills i com he disposat el seu futur.

Maria Calafat Ramon

Bon dia a tots i totes,

Em presento, el meu nom es Maria Calafat Ramon, esposa de Jaume Sants Rosselló i mare d'en Pere, en Nofre i n'Eliseta. Vaig néixer a Deià, a una caseta molt petita on vivien el meu pare, la meva mare i els meus sis germans. Però quan vaig complir els tres anys va arribar el mal pestilent, i se'n va emportar primer al meu pare, i poc temps després, la meva mare i dos dels meus germans, en Nofre i en Lluç. I a casa només quedarem n'Enric, en Bartolí, n'Agustí i en Julià, el més gran, però que només tenia vuit anys, per tant no es podia fer càrrec de nosaltres, per això, la nostra veïnada, xorca de tota la vida i viuda, que era com una tia per nosaltres perquè sempre era per casa ajudant a la mare o també venia a passar Nadal i Pasqua a casa va acollir a tres dels meus germans, els més grans, però en Bartolí i jo, que només teníem tres i quatre anys no podíem estar amb ella, perquè ella havia de treballar i no ens podia deixar sols, per això decidí enviar-mos al monestir de Miramar amb els monjos, fins que complíem els 10 i 11 anys. I per aquestes raons de la vida vaig créixer entre frares, misses, i encensa fins que vaig complir els deu anys. Els meus germans i n'Eulàlia, la nostra veïna ens venien a veure cada dues setmanes i els Nadals i les Pasqües les anàvem a passar al poble. I finalment als 10 anys vaig tornar al poble amb n'Eulàlia i els meus germans, que ja s'havia convertit amb una mare per nosaltres.

Ara aneu a posada del rei en Jaume i us donaran una altra carta.

A continuació adjunto les proves que hauran de superar els infants a cada una de les aturades:



ES CASTELL DES MORO

Amics meus

Aquest castell es diu el Castell des Moro i quan jo tenia por dels moros el meu pare em contava aquesta llegenda:

Això eren i no eren quatre moros que vivien a dins des castellet. Allà es refugiaven després de robar aliments per la contrada. Per tal que ningú els trobés solien fer cul enrere sobre les seves passes. Tot els anava vent amb popa fins que un dia un pastor que pasturava les ovelles per aquella contrada sentí una conversa on els moros parlaven de què si es veien apurats un d'ells es tiraria primer del castell per avall amagat dedins una alfàbia, en cas de sobreviure ho diria als altres i llavors els altres es tirarien la mateixa manera que ell.

Més que de pressa el pastor donà part a la gent de Deià que s'organitzaren per encalçar els moros, de tal manera que ben orientats els pogueren fer recular fins al seu cau, al penyal del castell. Els moros en veure's apurats del tot, feren el que havien parlat. Un d'ells es tirà per avall dins l'alfàbia i caigué rebentat a devora es pastor, qui imitant la veu del moro mort digué als altres que tot havia anat bé, que es podien tirar també. Els altres li feren cas i quedaren tan morts com el primer. Així fou com desaparegueren els darrers moros que habitaven per Deià.

Ara si cerqueu al lloc per on els moros entraren, però no hi tornaren a sortir torbareu la pròxima carta.





LES ESGLESIES

Amics meus

En el meu temps la societat és molt misògina, i tot i que a vegades passi inadvertit, hem de saber veure-ho. Per això us encomano una tasca, vull que entreu a l'església, en silenci i que us fixeu en les figures de sants i sobretot en la de crist. Tenen alguna mà aixecada? Quina?

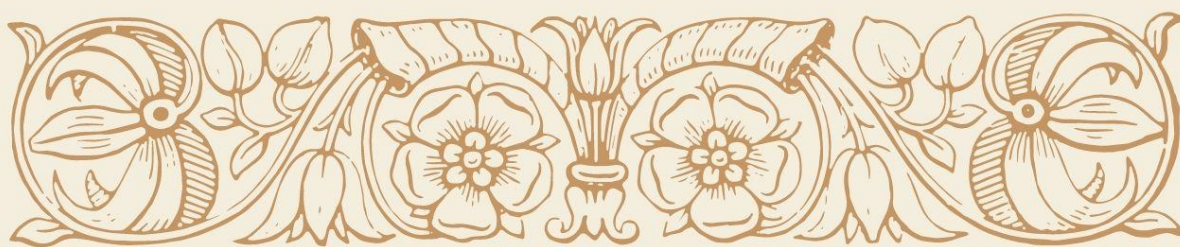
I ara cerqueu alguna figura del diable, té alguna mà aixecada, o agafa algun objecte? Amb quina mà ho fa?

Veig que ja us n'heu adonat, efectivament, a la religió cristiana la mà esquerra sempre ha estat considerada inferior, i en canvi la mà dreta superior, per això els sants i Déu beneeixen amb la mà dreta, i en canvi el diable s'insinua que és esquerrà. Ara us demanareu, per què us conto això?

Doncs ara vull que sortiu de l'església i us quedeu mirant la façana de l'edifici. Veieu que hi ha dos portals, doncs un s'anomena el de les dones si l'altre el dels homes, em sabríeu dir quin és cada un?

Veig que ho heu endevinat, molt bé! Aquest és un clar exemple d'un acte misogin que segurament no es féu sense voler, sinó que va ser expressament. Perquè igual que la mà esquerra, les dones també eren considerades inferiors, éssers incomplets i inútils.





ELS RELLOTGES DE SOL

Amics meus

Sou davant un rellotge de sol, un dels instruments que utilitzàvem nosaltres per saber quina hora era. El funcionament es basa en l'ombra que projecta un gnòmon (pal central) sobre una superfície. El sol surt per l'est i s'amaga per l'oest per tant recorre una volta de 360 graus en 24h Però nosaltres no ens trobem a l'Equador, per tant la inclinació del gnòmon haurà de coincidir amb la inclinació de l'eix en el qual estem situats.

Però els rellotges de Sol no marquen l'hora que marca el teu rellotge, sinó l'hora solar. Per a saber l'hora del rellotge cal fer tres correccions:

La primera és deguda al fet que l'hora del rellotge està avançada una hora en l'horari d'hivern i dues hores en l'horari d'estiu. És a dir, cal sumar a l'hora solar 1 o 2 hores, depenent de l'estació.

Però perquè creieu que aquest rellotge només té números del 6 al 6? Ara heu de mirar el rellotge i heu de calcular l'hora solar i l'hora real.

Per altra banda si el rellotge ens marca les 4, quina hora seria? I si ens marca les 12?

