



**Universitat de les
Illes Balears**

Facultat de Filosofia i Lletres

Memòria del Treball de Fi de Grau

Deià: de la bohèmia a l'especulació del paisatge

Pau Aran Oliver Arqué

Grau de Geografia

Any acadèmic 2020-21

Treball tutelat pel Dr. Antoni Ginard Bujosa
Departament de Geografia

S'autoritza la Universitat a incloure aquest treball en el Repositori Institucional per a la seva consulta en accés obert i difusió en línia, amb finalitats exclusivament acadèmiques i d'investigació	Autor		Tutor	
	Sí	No	Sí	No
	<input checked="" type="checkbox"/>	<input type="checkbox"/>	<input checked="" type="checkbox"/>	<input type="checkbox"/>

Paraules clau del treball:
Deià, gentrificació, especulació.

Notes de Dejà

Baixa la pendent
d'estret horitzó,
mitja carreró
i mitja torrent.

Cada casa sent,
pel seu pontarró
passar la remor
de l'aigua corrent.

El saltant eixorda,
la figuera borda
li dona ombradís.
Crivell de la serra,
dins un solc de terra
tanca un paradís.

Les parres ombregen
lleyenys i pedrissos,
dones qui feinejen,
nins bellugadissos.

Les figues verdegem
damunt els canyissos;
els galls se passegen,
enamoradissos.

El fullam tremola,
la vella s'acosta
al foc de la llar.

La vida s'escola,
el sol va a la posta
i el torrent al mar.

Roja clavellina
surt de la foscor
de l'alt finestró
que el parral domina.

Passa la veïna
son escarpidor
per la lluentor
del cap de la nina.

Blanca de bromera,
cau la torrentera
amb sa veu de tro.

Cloqueja la lloca,
un home badoca,
...i l'home sóc jo.

Joan Alcover, *Cap al tard* (1909)

Índex

Resum.....	3
Introducció	3
Objectius i metodologia	5
Resultats i discussió	7
Precedents	7
Viatgers des de la segona meitat del segle XIX.	7
-Primera etapa (1867-1940)	8
L'Arxiduc Lluís Salvador d'Àustria	8
La primera bohèmia	9
El cas emblemàtic de Robert Graves.....	10
-Segona etapa (1940-1975)	11
-Tercera etapa. A partir de 1975.....	12
El paisatge deianenc: <i>un poble de pessebre</i>	14
Desenvolupament turístic i canvis territorials.....	16
Configuració del model actual	18
D'un món rural a la turistització	18
Atractius i “ <i>attractors</i> ”	20
Gentrificació rural	21
-Indicadors del mercat immobiliari	22
• Immobles en venda	22
• Lloguer turístic	26
-Indicadors comercials	29
-Indicadors socials.....	29
-Indicadors paisatgístics	29
-Algunes conseqüències de la gentrificació turística	30
Conclusions	31
Bibliografia, fonts i entrevistes	32

Resum

El municipi de Deià, a l'illa de Mallorca, ha experimentat durant el darrers 150 anys una etapa de canvis socials i econòmics molt accelerada. Des de finals del segle XIX el municipi ha estat freqüentat per viatgers romàntics, bohemis, pintors, escriptors, *hippies*, músics, i tota una sèrie de personatges de renom internacional. Juntament a factors com el paisatge, Deià ha esdevingut un municipi amb unes característiques singulars: és el municipi de les Balears amb major percentatge de població estrangera i un dels més cars d'Espanya per adquirir un immoble. La gentrificació rural que hi té lloc també ha propiciat el lloguer turístic, un fenomen a l'alça que fa perillar la continuïtat generacional de la població local.

Introducció

Deià és un municipi situat a la zona central de la Serra de Tramuntana de Mallorca. Amb 15,11 km², és el cinquè terme més petit de l'illa. Limita a gregal amb Sóller, a xaloc amb Bunyola, a migjorn amb Valldemossa i a tramuntana amb la mar. S'estén al llarg de les falques del Massís d'Es Teix, de manera que està rodejat per abruptes muntanyes i obert cap al mar. L'elevació màxima és de 1.064 m al Puig d'Es Teix. Al llarg del litoral s'hi troba Cala Deià, la costa de Llucalcari o Sa Foradada (*Figura 2: Localització del municipi de Deià i principals topònims*).

El clima presenta una mitjana anual de 17° C, amb temperatures estivals més suaus que a Palma i a l'interior de l'illa. Les precipitacions són abundants (1.016 mm anuals), a causa de la seva situació a sobrevent de les borrasques provinents de Tramuntana. Aquest fenomen, afegit al 49% de pendent que té de mitjana el municipi, determina una forta acció erosiva per escorrentia (Ensenyat & Vicens, 2003: 48). Les 65 fonts dispersades al llarg del municipi (www.fontsdetramuntana.com) han configurat un paisatge amb abundants marjades de fruiters i hortalissa a les parts mitjanes i baixes del terme.

El nucli urbà principal es situa entre Es Puig, coronat per l'església parroquial, i la vall d'Es Clot. A més, existeixen altres nuclis tradicionals com són el llogaret de Llucalcari o Son Coll; i d'altres més recents, com les urbanitzacions de S'Empeltada o Ses Coves de Can Puigserver. Una característica singular i permanent de Deià, i potser un dels seus majors atractius, és el seu reduït i escàs nombre d'habitants, que mai no ha superat els mil habitants censats. De fet, durant el segle XX, la tendència a la pèrdua progressiva de població només s'ha invertit, amb un augment moderat, a partir de 1981.

	1842	1857	1877	1887	1897	1900	1910	1920	1930	1940	1950	1960	1970	1981	1991	2001	2011	2020
De fet	..	748	893	947	838	842	724	627	602	513	461	442	423	559	616	
De dret	828	..	970	991	836	822	732	658	620	561	465	429	371	510	552	654	684	630
Llars	211	233	259	258	248	249	222	181	182	170	178	170	153	218	226	281	315	

Figura 1: Evolució de la població de Deià entre 1842 i 2020: Font: Institut Nacional d'Estadística (dades censals fins al 2011 i dades del padró municipal per l'any 2020).

L'activitat econòmica tradicional ha estat el conreu d'arbres de secà, complementada amb el conreu d'hortalisses i vinya (Waldren, 2001: 31). L'agricultura extensiva, juntament amb la forta pendent del terreny, ha propiciat que gran part del territori estigui constituït per construccions de pedra en sec: Deià

és el tercer municipi balear amb més superfície marjada, amb un 48% sobre el total de la superfície municipal (Alomar et al., 2020: 151).

L'estructura social tradicional, estretament lligada al camp, girava entorn de les possessions. Una economia basada en el sector primari, juntament amb les condicions geogràfiques i les males comunicacions amb l'exterior, feien de Deià un poble prou aïllat amb la resta de l'illa; els deianencs i deianenques només sortien del poble si era estrictament necessari. Les visites d'externs al municipi sovint es limitaven als senyors de les possessions, els quals normalment residien a Ciutat.

No obstant, a mitjans del segle XIX comença un lleu però constant degoteig de viatgers i visitants a les Balears, provinents d'arreu d'Europa (Alzaga, 2006). Un personatge il·lustre que té una forta influència a Deià és l'Arxiduc Lluís Salvador, que adquirí diverses finques al municipi cap al 1880 (Rullan, 2016: 897). També és té constància que en aquesta època ja transitaven multitud de viatgers per Deià, vinculats als diversos moviments pictòrics europeus. A partir dels inicis del segle XX, els visitants de fora ja no només s'allotgen a fondes i pensions, sinó que compren immobles al municipi, com és el cas del pintor català Sebastià Junyent (1865-1908).

Altres artistes van contribuir a crear un ambient bohemi, paral·lel al món tradicional. A mitjans segle XX, s'hi suma l'atmosfera intel·lectual del poeta anglès Robert Graves (1895-1985). La seva llarga estada al municipi suposa un factor “*atractor*” per a una sèrie de personatges famosos. A la dècada de 1960 els hippies també configuren Deià com un dels principals nuclis d'aquest moviment a l'illa (Canyelles, 2013: 178).

A la segona meitat del segle XX es distingeixen tres grans grups socials a Deià: els locals; els *hippies* o bohemis; i els intel·lectuals, amb Robert Graves com a referent.

El municipi s'ha especialitzat cada cop més en el sector serveis i la funció residencial. A l'actualitat, establir una classificació social no és fàcil. La població local s'ha difós entre els nombrosos estrangers, creant una societat extremadament multicultural. El renom internacional de Deià ha provocat un procés de gentrificació estrangera (Rullan, 2018: 81) i d'especulació immobiliària (Barceló, 1978: 21): al 2019 Deià era el segon municipi amb el preu de sòl urbà més elevat d'Espanya, després de Formentera (www.idealista.com).

Tot i l'extensa bibliografia referent a gentrificació urbana, una de les majors dificultats per la realització d'aquest treball —i alhora una motivació— ha estat la manca de bibliografia sobre gentrificació rural. La falta d'informació sobre aquest tema no es limita al nostre municipi: amb prou feines existeixen referències sobre aquest fenomen que també es dona a alguns municipis com Formentera, Eivissa, Fornalutx o Banyalbufar (entrevista a Jesús González, 2021). Una de les escasses publicacions localitzades que fa referència a la gentrificació rural a Mallorca és *Del llano a la montaña y del Norte al Sur en busca de clima, paisaje y experiencias. Valldemossa y Deià (Mallorca) como reclamos turísticos* (Rullan, 2018).

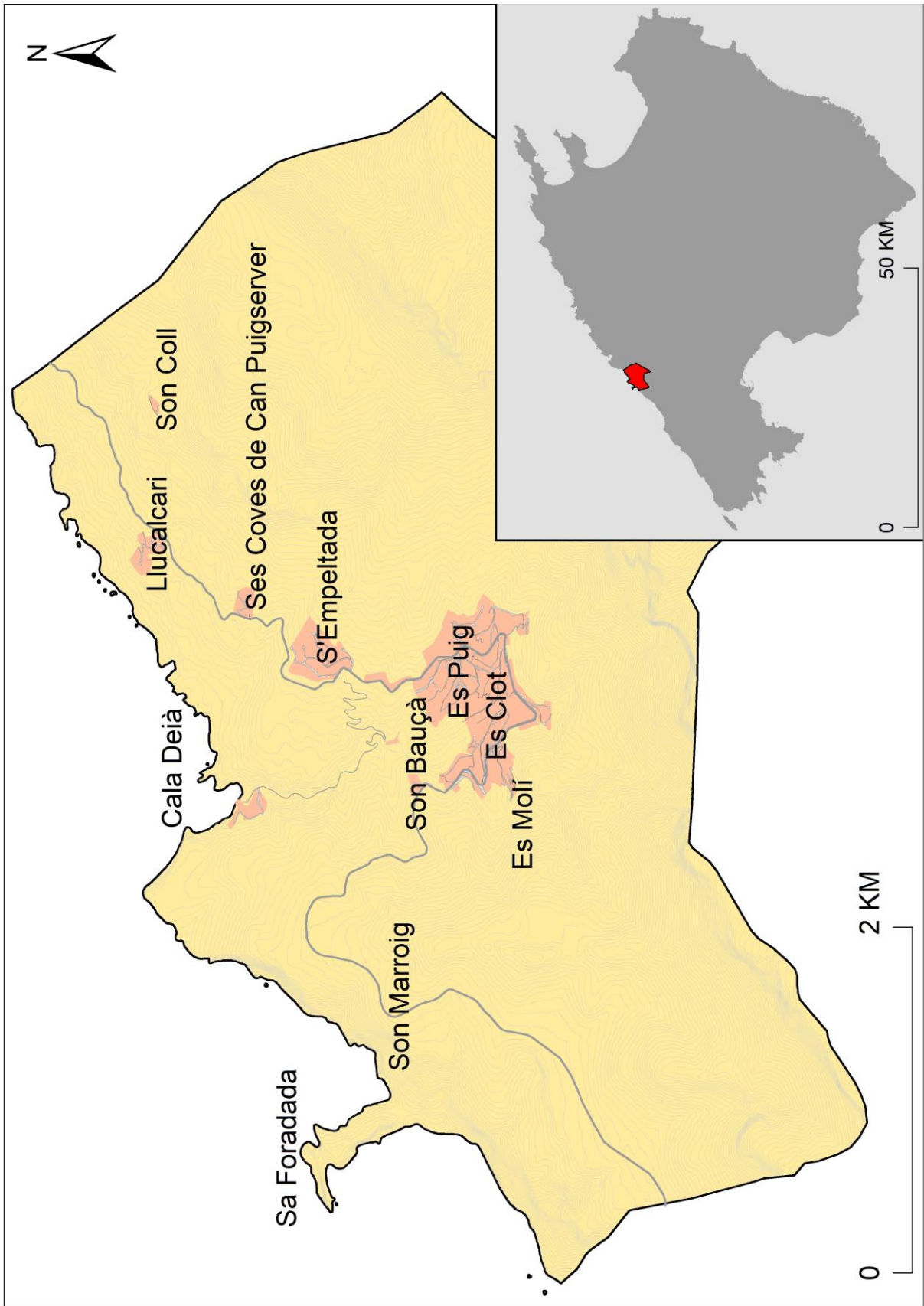


Figura 2: Localització del municipi de Deià i principals topònims. Elaboració pròpia

Objectius i metodologia

L'objectiu d'aquest treball és donar a conèixer i explicar la transformació social, econòmica i territorial de Deià durant els darrers 150 anys i, en particular, dels darrers 50 anys. L'estudi està desglossat en dos grans blocs, corresponents al propi títol: *de la bohèmia*, on s'analitzen les causes que han configurat el model actual; *a l'especulació del paisatge*, on es descriu la realitat actual i es pretén demostrar el procés de gentrificació rural/ turística.

La metodologia utilitzada ha estat la consulta de bibliografia (llibres i articles), així com l'exploració i extracció de dades de diverses pàgines web. S'han realitzat dues entrevistes: a Jesús Manuel González Pérez, Catedràtic de la Universitat de les Illes Balears; i a Lluís Enric Apesteguia Ripoll, batle de Deià des de l'any 2019.

El primer bloc, “*Precedents*”, es basa en la recopilació d'informació de fonts bibliogràfiques. El segon bloc, “*Configuració del model actual*”, es fonamenta en aportacions pròpies.

Al primer gran bloc s'estudien una sèrie de factors que han tingut una influència cabdal en aquest procés transformador. El primer, d'ordre social, correspon a l'afluència de estrangers durant els darrers 150 anys; estrangers d'un perfil molt concret, allunyat del turisme de masses o de “sol i platja”. Aquest capítol recull l'arribada dels primers estrangers, així com les principals tipologies i els personatges més destacables. Per fer aquesta recerca s'han consultat diverses fonts bibliogràfiques. La classificació cronològica del treball és la proposada per Jaqueline Waldren¹ a *Mallorquins, estrangers i forasters* (2001). S'ha incidit especialment en les figures de l'Arxiduc Lluís Salvador d'Àustria i Robert Graves, personatges estretament vinculats al poble.

El segon factor determinant és d'ordre natural-cultural: el paisatge. Essent un component pot interpretar-se amb molta subjectivitat, s'ha optat per fer una recopilació de descripcions escrites per una sèrie de personatges vinculats amb el municipi. La metodologia per recopilar aquesta informació s'ha basat en la consulta d'obres amb narracions literàries que descriuen el paisatge deianenc: des de textos del segle XVI de Joan Binimelis; a descripcions més recents del segle XX, com la de Santiago Rusiñol; sense oblidar el *Die Balearen* de l'Arxiduc Lluís Salvador.

El primer bloc conclou amb un apartat dedicat al desenvolupament turístic i els canvis territorials del municipi. Indispensable per comprendre el procés estudiat, es recullen les principals fites que han originat el model actual: l'aparició de nous comerços, pensions, hotels o petites indústries; a més de altres activitats innovadores al seu moment, com l'excursionisme. Es recullen també una sèrie d'articles inèdits que, tot i semblar anecdòtics, exposen una sèrie de projectes d'explotació econòmica —finalmente no executats— que haurien pogut tenir una repercussió enorme en cas d'haver-se realitzat. Per recollir aquestes informacions s'han consultat diverses fonts bibliogràfiques; destaca especialment la *Biblioteca Virtual de Prensa Històrica*, un arxiu *online* al qual s'han localitzat diverses notícies sobre el poble de Deià de finals del segle XIX i principis del segle XX.

1. Jaqueline Waldren (Los Angeles, 1937- Deià, 2021) fou una antropòloga, escriptora i artista nord-americana. Doctora per la Universitat d'Oxford, arribà a Deià l'any 1959, a on va fixar la seva residència habitual. Juntament amb el seu marit, l'arqueòleg William Waldren (1924-2003) varen fundar el Deia Archaeological Museum and Research Center. Morí el 24 de Maig de 2021, durant la realització d'aquest treball.

El segon bloc del treball fa referència a la configuració i consolidació del model actual. Al primer apartat es proposa la definició dels termes *atractius* i “*attractors*”, una classificació d'autoria pròpia que engloba aquells elements que actuen com a factors d'atracció per a persones externes i que han esdevingut tòpic o icones de la imatge de Deià. Els atractius es poden definir com a determinats elements amb un especial interès cultural, natural o paisatgístic. Els “*attractors*”, per altra banda, fan referència a aspectes com la presència històrica de personatges de renom internacional, així com elements relacionats amb aquests: el cas més representatiu és l'escriptor Robert Graves. Per tant, es pretén definir aquells elements singulars amb potencial d'atracció que suposen una diferenciació a nivell nacional i internacional de Deià.

La gentrificació rural suposa la culminació del recent procés de transformació del municipi. Per comprovar aquesta hipòtesi, al capítol corresponent s'han desenvolupat els quatre indicadors proposats per Jesús González: el mercat immobiliari, indicadors comercials, indicadors socials i indicadors paisatgístics. Es posa especial èmfasi en el mercat immobiliari: s'han representat cartogràficament la majoria d'immobles en venda, així com els immobles amb un ús de lloguer turístic. També s'han extret taules amb dades diverses. Degut a la relativa complexitat d'aquest estudi i per una millor comprensió, la metodologia de treball aplicada s'explica detalladament al corresponent apartat, juntament amb els resultats obtinguts. També s'enumeren les conseqüències d'aquest procés de gentrificació —a nivell social, territorial i econòmic. Han estat de gran ajuda les aportacions realitzades per Lluís Enric Apesteguía Ripoll, batle de Deià des del 2019.

El treball té un darrer apartat de conclusions amb una sèrie de reflexions personals.

Resultats i discussió

Precedents

Viatgers des de la segona meitat del segle XIX.

A mitjans de segle XIX els viatgers formulen una imatge romàntica de Mallorca, amb uns atractius definits per la calma, una societat arcaica, el pintoresquisme i la naturalesa. Els viatgers europeus arriben a Mallorca cercant exotisme: veuen les Illes Balears com un Orient proper, però alhora llunyà, amb gent d'altres temps i comunicacions deficientes. La majoria d'aquests viatgers que passen per Deià s'allotgen a pensions i fondes del municipi, però alguns alquilen cases o fins i tot les compren. No obstant, a finals del segle XIX i principis del XX, els estrangers configuren un món paral·lel al local, dins el qual conviuen.

Jacqueline Waldren (2001) suggereix tres etapes principals en l'arribada d'estrangers a Deià: de 1867 fins al 1940; del 1940 fins al 1975; i del 1975 a l'actualitat. Cada divisió engloba períodes i circumstàncies polítiques, econòmiques i socials importants en el desenvolupament de l'estat espanyol i en la seva relació amb esdeveniments mundials. La primera etapa inclou la presència de l'Arxiduc, de Robert Graves i de pocs però singulars viatgers. Durant la segona etapa arriben estrangers americans, anglesos, francesos i alguns alemanys, vinculats al moviment hippy. A la tercera etapa és dona una certa desvinculació social, ja que la especulació i la massificació del poble tenen un efecte desestabilitzador.

-Primera etapa (1867-1940)

L'Arxiduc Lluís Salvador d'Àustria

Lluís Salvador d'Habsburg- Lorena i Borbó (1847-1915), fill del gran duc Leopold II de Toscana de la família imperial d'Àustria, va néixer a Florència. Tenia una sòlida formació intel·lectual, i des de jove es va interessar per les ciències naturals i per les llengües clàssiques,. L'any 1867, d'incògnit, viatja per primera vegada a les Illes Balears a bord del seu iot *Nixe*. Posteriorment, les Balears i sobretot Mallorca es convertirien en la seva llar durant més de quaranta anys.

El 1872 adquireix la seva primera propietat mallorquina, la finca de Miramar a Valldemossa. Posteriorment adquireix nombroses propietats més: a Deià, compra les possessions de Son Gallard, Son Marroig i Sa Pedrissa. Per estimular els visitants i viatgers, convidava a tot el que volgués a allotjar-se gratuïtament tres dies a la pensió "Can Madò Pilla", situada a la carretera de Deià a Valldemossa, prop de Miramar. Es permetia als viatger dormir tres nits, amb dret a la vora del foc per fer-se el menjar, i olives de les collites d'aquestes possessions. A més, l'Arxiduc s'identificà amb la cultura local. Passejava per les seves terres conversant amb la gent, el que probablement va contribuir a mitificar la seva imatge. També aprengué el català, idioma amb el qual publicà diverses obres. El secretari personal de l'Arxiduc durant més de 40 anys fou un deianenc, Antoni Vives.

L'Arxiduc era considerat un personatge peculiar. Part de la població local no li tenia gaire estima ja que l'acumulació excessiva de terres per part d'una sola persona era un fet insòlit i mal vist. A més, també prohibí la caça i la tala d'arbres per produir carbó a les seves terres. Per altra banda, es coneix la fidelitat i estima que tenia cap als seus treballadors i subordinats.

L'Arxiduc fou un gran "*atractor*" com a amfitrió. Convidà a les seves possessions, en particular Miramar i Son Marroig, molts personatges il·lustres, com Santiago Rusiñol; Miguel de Unamuno; Jacint Verdaguer; i diversos membres de famílies reials europees, com Elisabet, emperadriu d'Àustria; Eduard VIII, rei del Regne Unit i la seva esposa; o el Gran Duc Vladimir de Rússia. També mantingué una relació estreta amb personatges intel·lectuals mallorquins com Antoni Maria Alcover i Mateu Obrador Bennàssar (Ensenyat & Vicens, 2003: 51). La seva plena incorporació a la vida local, la seva personalitat excèntrica i les seves relacions amoroses li donaren una gran popularitat a l'illa.

El més important des del punt de vista cultural es que de tots els viatges i dels llocs que coneixia l'Arxiduc en deixava constància escrita: la seva obra abasta un centenar de monografies sobre diverses regions del món. La més coneguda és *Die Balearen* (1869-1891): constitueix la monografia més extensa sobre una regió de tot el segle XIX. Originalment fou escrita en alemany, titulada "*Die Balearen in Wort und Bild geschildert*" ("Les Balears descrites per la paraula i la imatge"). Fruit de més de vint anys de recerca, recopila aspectes socials, històrics, econòmics, antropològics, naturalístics i geogràfics. La seva obra, i en particular *Die Balearen*, és considerada una reivindicació del sud, tot i que va tenir una escassa difusió al moment de la seva publicació.

La primera bohèmia

Des de finals del segle XIX, els moviments romàntics i postromàntics portaren fins a Deià a nombrosos intel·lectuals i artistes. Charles William Wood, membre de la Real Societat Geogràfica de Londres, fou un dels nombrosos viatgers que passà per l'hostatgeria de l'Arxiduc. A la seva obra *Cartas desde Mallorca* (1888) afirma que “una de les característiques principals de Deià és la seva col·lecció d'estranyys i excèntrics estrangers” (Waldren, 2001). El baró Jean-Charles Davillier (1823-1883) sembla que també visità el poble: publicà una litografia titulada *Côte de Deià* en el seu llibre *L'Espagne* (Davillier, 1874, pàg. 775).

Entre altres, al 1901 el pintor català Joaquim Mir (1873-1940) pintà el quadre *Cala encantada*, inspirat en la costa de Deià, que decorà el Gran Hotel a Ciutat. Sebastià Junyent, també pintor català, adquirí diverses propietats a Deià i a Llucalcari al voltant de 1902. El pintor simbolista belga William Degouve de Nuncques (1867-1935) va viure a Llucalcari els dos primers anys del segle XX i elaborà obres pictòriques relacionades amb el terme, com *Citronniers à Majorque* o *Costa de Llucalcari*. L'argentí Francisco Bernareggi (1878-1959) pintà almenys 3 obres a Deià: *Mallorca florida, 1906*, *Templet grec* (a Son Marroig), i *Llucalcari*.

Els pintors mallorquins Antoni Ribas Oliver (1845-1911), patriarca del paisatgisme mallorquí; i el seu fill, Antoni Ribas i Prats (1883-1931), visqueren a la possessió deianenca de Son Marroig i centraren gran part de les seves obres en el paisatge de la zona.

L'artista modernista Santiago Rusiñol dedica un capítol de *L'illa de la calma* a Deià: *Ocells de pas*, on descriu l'afluència de viatgers peculiars que passaven per Deià. Segons Rusiñol, és un lloc per on tard o d'hora passen tots aquests viatgers bohemis o *rara avis* que venen a Mallorca: “Han canviat molt aquells temps en què un home que anés vestit estrany o és dedicués a fer estranyeses... avalotava els pagesos. N'han passat tants per aquests caminets, d'homes dels que en diuen estranyys; n'hi han comparegut de tant típics, de tota mena de terres; se n'hi ha vist de tant originals, que quasi s'ha arribat a un punt en què, el que hi arriba i no es distingeix per alguna mania exòtica, el tenen per un ningú i ni en fan cabal ni el respecten. (Rusiñol, 1922, pàg. 143).

Al llarg de les dècades de 1920 i 1930 passaren per Deià artistes mallorquins, com Antoni Gelabert (1877-1932), pintor modernista; Joan Antoni Fuster Valiente (1892-1964), una figura del noucentisme pictòric de Mallorca; o Gabriel García Maroto (1889-1969), artista de la Generació del 27. El 1929 és forma l'"Escola de Deià", de la mà de Joan Miralles (1912-2010); Ramon Nadal (1913- 1999); Simeón Cerdá (1900-1971); i Gabriel Fiol Coll (1905-1981), que es reunien a Deià i llogaren una casa per treballar millor.² La creació d'una escola d'artistes a Deià permet fer-se una idea del notable ambient artístic que ja hi havia consolidat al terme abans de la Guerra Civil Espanyola.

2. Veu de Sóller. Sóller, 23 de Juny de 1989, 7-10.

El cas emblemàtic de Robert Graves

Robert von Ranke Graves va néixer a Londres el 1895 i morí a Deià el 1985. Fou escriptor de fama internacional i fill adoptiu de Deià. Va lluitar al front de la Primera Guerra Mundial, una experiència que marcaria la seva obra.

Al 1924 Graves va descobrir la poesia de l'americana Laura Riding (1901-1991) i aviat es van començar a cartejar, trobant-hi una gran afinitat intel·lectual. La seva relació no va trigar a tornar-se més personal; Graves havia trobat la seva parella sentimental.

Quan Graves i Riding van deixar Anglaterra a l'octubre de 1929, van visitar a la seva amiga Gertrude Stein (1874-1946), escriptora, poeta i dramaturga nord-americana. Ella els va recomanar Mallorca com un bon lloc on instal·lar-se amb la popular frase "*Mallorca és el paradís, si pots resistir-lo*". Un cop a Palma es van acostar a el poble de Deià i van decidir llogar una casa allà. Poc després, van fer enviar una impremta des d'Anglaterra i van reprendre el seu treball com a escriptors i impressors.

La publicació al 1929 de "*Adéu a tot això*", amb la seva condemna als internats anglesos i les condicions reals de les trinxeres, havien convertit a Graves en una figura polèmica, però el llibre va ser un èxit immediat i va comportar un alleujament econòmic. També li va permetre construir una casa gran als afores de poble, que van anomenar Ca n'Alluny. Des de la seva arribada van establir bones amistats entre la gent del poble. També instal·là una impremta, que edità alguna de les seves obres. Arrel de la Guerra civil, abandonà el municipi durant deu anys. El 1946 tornà a Deià amb la seva segona esposa, Beryl, i els seus tres fills, William, Lucia i John.

De 1961 a 1966 va ocupar la Càtedra de Poesia de la Universitat d'Oxford. Visqué a Deià fins la seva mort al 1985, quan fou anomenat fill adoptiu del poble. Està enterrat a una tomba discreta al cementiri de Deià, el que sovint apareix a les guies turístiques.

És autor de fama mundial per les seves novel·les històriques i per la seva poesia. La obra amb major repercussió fou *I, Claudius* (*Jo, Claudi*). La recreació que va fer de l'imperi romà va ser un èxit immediat i li va proporcionar dos importants premis literaris: el *James Tait Black Memorial* i el *Hawthornden*.

També és autor de *Lawrence and the Arabs* (1927), *The white goddess* (1948) o *Majorca observed* (1962). Publicà més de cinquanta llibres de poesia, a més de fer crítica literària, tractats de gramàtica anglesa i traduccions d'autors clàssics. Graves va rebutjar guardons i títols honoris causa, però si va acceptar la Medalla d'Or de Poesia que li va atorgar la Reina d'Anglaterra el 1968. També fou candidat al Premi Nobel de Literatura en diverses ocasions.

Va residir, en diferents etapes, un total de 47 anys a Deià. Probablement a Deià trobà la tranquil·litat necessària per inspirar-se, ja que estava molt marcat pels horrors de la primera guerra mundial i l'agitada vida de Londres. A través de la seva vida i obra, Robert Graves va ser considerat cada vegada més com una figura que reunia la cultura del nord amb la del sud: el poeta anglès autoexiliat a una illa mediterrània que escrivia sobre l'antiga Grècia i Roma. Durant aquests anys també va tornar la seva atenció a molts nous temes, com l'ús de fongs al·lucinògens en rituals religiosos de la Grècia antiga, i la filosofia mística oriental expressada en el sufisme.

La presència de Robert Graves va configurar Deià com un imant d'atracció des de la segona meitat del segle XX. Va ser visitat per acadèmics, artistes, escriptors i poetes: Ava Gardner, Alec Guinness, Jorge Luis Borges, Ralph Vaughn Williams o Julian Huxley són alguns exemples. A més a més, els hippies

van ser atrets sens dubte tant per la figura de Robert Graves —que no era aliè als al·lucinògens i a les extravagàncies sexuals— com per la doble insularitat de l'aleshores recòndit nucli de Deià (Rullan, 2018, pàg. 80).

-Segona etapa (1940-1975)

La Guerra Civil i el període de postguerra varen marcar una pausa en el moviment artístic. Els estrangers arribaren amb més freqüència a partir dels anys 50, després de la Segona Guerra Mundial. Segurament fugien de la misèria que aquest fet històric havia deixat al seu país i arribaren a Deià cercant un refugi de tranquil·litat.

Tot el seu treball sortí a la llum més tard: l'any 1962 es crea el grup artístic *Els Deu d'Es Teix*, del qual els capdavanters eren l'escultor mallorquí Francesc Barceló (1926-1982); i l'arqueòleg i artista nordamericà William Waldren (1924-2003). Tambè en formaren part els pintors Martin Bradley (1931-), anglès; l'australià Franck Hodgkinson (1019-2001); i els americans George Sheridan (1923-2008), i Norman Yanikun (1918-1988). Tots ells venien de diferents països i escoles, però la seva característica comú en aquell moment era el treball en art no figuratiu a les Illes i el viure a Sóller o Deià.

Altres no s'agruparen, com per exemple Bob Bradbury (1912- 2011), Ross Abrams (1920- 2007), Marc Heine (1919- 2007) o Mary Tatum (1925- 1997), però aquests tres darrers s'animaren a obrir, l'any 1963, una galeria d'art on exposen les seves obres.

És també durant aquest període que Deià esdevé una icona per al moviment *hippie*. El diari *Última Hora*³ en fa ressò l'any 1969: quasi totes les cases de lloguer de Deià estaven ocupades per hippies d'origen variat.³ Afegeix que, tot i que eren poc aficionats a l'aigua i al sabó, no molestaven als veïnats. Amb la seva arribada també s'estén el consum de substàncies estupefaents com la marihuana o LSD.

La tesi doctoral de Bartomeu Canyelles dedica un apartat al poble: *Deià: un microcosmos hippie a la Serra de Tramuntana*:

“Paral·lelament, a les festes i celebracions hippies a Palma –no exemptes d'un cert component de frivolitat– ens trobem amb que, poc a poc, dins Mallorca es consolida un petit paradís del hippisme: el poble de Deià, que semblava viure a una realitat diferent de la resta de l'illa, fou el lloc escollit. El desig d'allunyar-se de les comoditats pròpies de la vida burgesa provocà que molts d'aquests joves estrangers fugissin de Ciutat i dels grans epicentres turístics de la costa per refugiar-se a un lloc apartat i llunyà, on l'austeritat com a forma de vida ajudés a crear un clima de major espiritualitat. Deià reunia totes les característiques necessàries: sense el turisme massificat, la urbanització dels espais o el renou provocat pels night-clubs i sales de festa, el poble de la Serra es convertia en un reducte idíl·lic on els hippies podien establir-se a petites comunes instal·lades a cases antigues que ni tan sols disposaven d'electricitat o aigua. “Deyà, sede y cuna de la intelectualidad nacional, ha dejado de ser, ya, exclusivo refugio de famosos hombres de letras y de arte, para acoger, al parecer con indiferencia, a una serie de extraños personajes –que se autotitulan “animales”– que comparten el pueblo con Graves, Sillitoe, Gaspar Sabater y otros eruditos cerebros”, s'afirmava a Última Hora l'any 1968” (Canyelles, 2013, pàg. 178).

3. *Última Hora*. Palma, 5 de setembre de 1968, pàg. 8.

El moviment hippie es va anar estenent al llarg de la dècada de 1960, encapçalat per músics de renom internacional. Personatges coneguts o desconeguts trobaven a Deià un petit paradís aliè a la resta del món, amb un cost de vida barat. Kevin Ayers, a una entrevista realitzada al 2012, recorda la seva arribada a Deià al 1966:

“Sincerament, podia haver passat en qualsevol altre lloc del món; a Tunísia, a Marràqueix, a Singapur... Qualsevol lloc. Però va passar allà, i va ser fantàstic, perquè allà hi havia la gent adequada. Allà pintaven, feien música, i les nits eren una autèntica disbauxa. Totes les al·lotes espanyoles ens miraven darrera les finestres, espantades, i les mares s’horroritaven. Per ells érem bàrbars a un país estrany... Però teníem doblers. Podíem pagar les factures, prendre drogues i fer tot allò que ens donava la gana (...) Hi havia gent jove, creativa i curiosa (...) Nosaltres érem al·lots, anglesos i francesos, nascuts després d’una guerra... Cosa que és totalment negativa i destructiva, i ens hi havíem d’enfrontar; així que ho vam fer a través de la creativitat”. (Canyelles, 2013: 179).

El renom de Deià com a símbol cultural i artístic també va atreure altres personatges com l’escriptor Julio Cortázar (1914-1984). Un altre personatge que residí a Deià fou l’escriptor Gaspar Sabater (1914-1987), que acollí al seu domicili alguns intel·lectuals com l’escriptor colombià Gabriel García Márquez (1927-2014), guardonat el 1982 amb el Premi Nobel de Literatura. Sabater fou anomenat Fill Adoptiu de Deià l’any de la seva mort, honor que comparteix amb Graves i Waldren. Tambè és digne de menció l’escriptor i dramaturg deianenc Joan Mas i Bauçà (1928-1992).

-Tercera etapa. A partir de 1975

Amb la caiguda del règim franquista el 1975, s’obre una nova etapa caracteritzada per un augment de la llibertat d’expressió i una major obertura internacional.

Des del 1978 es celebra anualment el *Festival Internacional de Música de Deià*, amb representacions de música de càmera que tenen lloc a Son Marroig, Miramar o l’Església de Deià (l’any 2020 s’anul·là la 42ª edició en motiu de la pandèmia de Coronavirus). El 1978 es funda el grup local de rock *Pa amb oli band*, de la mà del mallorquí Jordi Rullan *Ramone*; l’anglès David Templeton; i Tomàs i Joan Graves, fills de l’escriptor Robert Graves. Als seus concerts hi acudiren personatges com Andrew Lloyd Webber, compositor de *Jesucristo Superstar*; Mike Oldfield; autor de *Tubular Bells*; el músic Kevin Ayers; Eric Burdon, líder del grup musical “*The Animals*”; o els actors de Hollywood Michael Douglas i Catherine Zeta Jones.⁴

Al 1979 es comença a editar *S’Encruia*, una revista local independent editada en català, castellà i anglès: constitueix una de les poques revistes municipals editades en anglès a un municipi mallorquí. Es publica a l’impremta de la família Graves i esdevé un viu reflex de la societat deianenca: una comunitat multicultural unida però sovint amb opinions contraposades. Molts del temes de debat es centren en la dicotomia de preservar el paradís o impulsar el progrés econòmic, sovint excloents l’un de l’altre.

El 1983 William Waldren organitza el Congrés Arqueològic de Deià. Cal dir que aquest també editava en el Museu de Deià la revista *Damarc*. El 1984 s’instal·la al poble el pintor alemany Matti Klarwein (1932-2002), autor de la psicodélica portada del disco *Abraxas* de Carlos Santana.

4. Publicat a l’edició online de *La Vanguardia*. Barcelona, 8 de Juny de 2015.

Durant les festes de Sant Joan de 1986 actua per primera vegada el grup teatral *Avui ens estrenem*, que fou el precursor del grup que l'any següent es digué *Es Seregall*, que després d'actuar alguns anys i d'un parèntesi de quasi 10 anys va reprendre la seva activitat l'any 2011, ja com *Associació Cultural Es Seregall*.

Al 1988 s'inaugura el bar Sa Fonda, que fins aleshores havia estat la pensió Coll. Des d'aleshores, hi han passat personatges com Tré Cool, bateria del grup *Green Day*; Sting, integrant de *The Police*; Mike Oldfield; Kevin Ayers; l'actor de Hollywood Michael Douglas; o l'ex vicepresident del govern espanyol Narcís Serra; Bono, el vocalista de *U2*; Liam Gallagher, integrant de *Oasis*; Paul Simonon de *The Clash*; o l'activista Bob Geldof.⁵

L'obertura de l'hotel de luxe *La Residencia* l'any 1984 per part del multimillonari estatunidenc Richard Branson, fundador de la companyia Virgin, va suposar un autèntic centre de atracció per músics famosos, actors i persones amb alt poder adquisitiu. A més, ha allotjat nombroses exposicions d'artistes locals.

L'any 1989 el setmanari *Sa Veu de Sóller* feia una ressenya de les nombroses galeries i exposicions d'art a Deià:

Les galeries

"La Ticinesa" oberta aquest any, dedicada a exposicions temporals; ara de Lady June, anglesa resident a Deià.

"Galeria Max" inaugurada el mes de juny. Hi exposen els anglesos David Templeton, Susie Robinson, Chloe Mandy i Arthur Rhodes, el suec Kerstin Salen i l'escultor holandès Edward Sanders. A més la galeria té un apartat dedicat a mobles antics. Funcionen com a una cooperativa i disposen d'una sala per fer exposicions temporals on prest hi haurà els hologrames (fotografies tridimensionals) de Roberta Booth resident a Fornalutx. Pensen utilitzar el lloc per concerts i vetlades literàries.

"Galeria Es Porxo" la més antiga, oberta fa 25 anys, amb una exposició permanent de Ross Abrams, Mary Tatum i Marc Heine.

Les exposicions a restaurants

"Sa Cova" exposicions temporals de Diana Palaci i Brian McMinn.

"Can Jaume" s'exposen obres d'Antònia Salas i Isabel Marqués.

"La Posada" exposició permanent de diversos autors residents a Deià: David Templeton, Leila Wond, Arthur Rhodes, Miquel Oliver, Norman Yanikun...

"Cafè Sa Fonda" obres de Yanikun, el nordamericà que morí l'any passat i que en un principi s'allotjà en la pensió que hi havia aleshores en aquest lloc.

"La Residència" que cerca la qualitat o l'originalitat dels distints artistes. Actualment hi exposen Manu d'El Salvador, Neida de la República Dominicana i Ela de Iran (residents a Deià), que donen una mostra de pintura provinent d'una altra cultura, no europeitzada.

Les galeries o tendes d'artesanía

"Islas" i *"Galería Deyà"* que a més de quadres, venen obres d'art i d'artesanía decorativa sempre d'artistes que viuen aquí, ceràmica, vidre, bisuteria, vestits. (Veu de Sóller: 23 de Juny de 1989, pàg. 7-10).

5. Vallés, Elena (2018) Los mitos de Sa Fonda de Deià. *Diario de Mallorca*. Palma: 11 de Maig.

El paisatge deianenc: un poble de pessebre

El concepte de paisatge és la fusió entre territori i herència cultural. D'un lloc se'n pot fer una narració descriptiva del relleu, de la vegetació o dels elements etnològics, però per trobar l'essència d'aquest espai cal recórrer a narracions històriques o literàries amb descripcions subjectives.

La primera referència paradisiàca de Deià rellevant és de finals del segle XVI, de la mà de Joan Baptista Binimelis (1538/39-1616), el primer historiador del regne de Mallorca: “No y ha en tota aquesta vall pas, ni trast que no sie sobrat delitós de grans arboledas, de tants frytals lloch de tanta frescura, y tan ameno, que reprasenta bé un paradís de la terra” (Moll, 2014).

Un altre autor és Jeroni de Berard (1742-1795), que descriu Deià a finals del segle XVIII:

Lugar de Deyá

LUGAR. Su población se compone de 176 casas sueltas y divididas enteramente sin que formen plano ni calle alguna, aunque la mayor parte de ellas están comprendidas a los lados del camino que sigue hasta la iglesia, y como éste da mucha vuelta por un arroyo que le obliga a tirarse hacia la montaña, forma un medio círculo de más de cuarto de hora, y la mitad de él es subida que va a la iglesia. Está ésta situada sobre un pico de un montezuelo bastante alto y solo entre un valle que baja del grande monte llamado el Teix, y otros que forman a su norte un grande vesante alrededor del monte de la iglesia, dejando un copioso arroyo al pie de él, que sigue hasta el mar más de otro cuarto de hora, hace el sitio ameno y lo fertiliza mucho en arboleda, frutas y parras, con tal espesor que apenas se ven muchas de las casas bajas; otras pegadas a los peñascos con extraordinaria variedad y rareza.

[...]

Tiene a corta distancia un lugarejo de ocho casas, con su oratorio público de dos arcos y bóvedas rectas y un lienzo pintado de Nuestra Señora de los Desamparados.

PRODUCCION. VECINDARIO. Lo demás del lugar es muy montuoso, lleno de márgenes y parras, de que sacan 240 cuartines de exquisito vino. No produce mucho trigo por su escabroso terreno, pero es de bonísima calidad y llega hasta 310 cuarteras, 25 de cebada, 14 de avena y 28 de legumbres, pero lo suple el aceite que cogen. 32.400 cuartanes del de mejor calidad, y fértiles sus muchos y hermosos olivos por lo que mantiene 30 vigas de almazara, y aunque tiene aguas, de que ruedan tres molinos, por la mucha corriente de ellas no se detiene en formar tierras de lino ni cáñamo aunque entre algunos parajes coge dos quintales de cada especie.

Su vecindario asciende a 196 fuegos: 243 hombres, 224 mugeres, 273 párvulos, un vicario y dos eclesiásticos. Todo gente honrada de buen porte y vestir.

[...]

Es paraje muy sombrío, por los altos montes que tiene al lado del mediodía que le impiden el sol por la mañana hasta muy tarde. (Berard, 1789 (ed. 1983), pàg. 54-56).

L' Arxiduc Lluís Salvador d'Àustria descriu Deià a finals del segle XIX amb aquestes paraules, utilitzant de nou l'expressió *paradís terrenal*:

"Deià [...] ofrece una primera impresión de ese paraíso terrenal. Deià destaca en especial por su riqueza en agua, y bien podría decirse que está sitiada por fuentes de toda clase, aquí en forma de alborotado torrente, allá en atronadora cascada. (...) Los alrededores de Deià son indefectiblemente hermosos en cualquier dirección. Los naranjos alternan con los almendros, nogales y otros frutales y dan esplendor a la multitud de bancales en que ha sido laboreado este fértil suelo, cuyas paredes

A la dècada de 1920, l'artista i pintor Santiago Rusiñol (1861-1931) dedica un capítol de *L'illa de la calma* al paisatge de Deià: *Un poblet de pessebre*:

“Deià és un altre “pessebre”. Una església al replà del cim, amb un xipreret al costat. Un grapat de cases a l'entorn, que les han tirat allà on caiguin. [...] Si el Giotto o un altre primitiu hagués d'inventar un poble, l'hauria fet com Deià.”. Afegeix: “[...] i que no se'n planyin pas, a Deià; que també el do de no ésser vist, de viure en un racó de la terra, essent sols essència de la terra, no haver de tenir cura de les glòries del seu poble, ni de remoure les idees, ni de revolucionar les coses, ni de nomenar fills il·lustres, ni de protestar, ni adherir-se, té la seva poesia [...]”. (Rusiñol, 1922, pàg. 132).

D'aquest darrer fragment se n'extreu la concepció de Deià com un lloc aïllat, apartat de la resta del món. S'ha arribat a dir que el poble té una “insularitat doble”: és una illa dins d'una illa (Mateu i Seguí, 2013: 157)

L'escriptor català Josep Pla (1897-1981) descriu l'indret amb aquestes paraules: *“Deià, poble pintoresc de devers 700 habitants, és un dels més inoblidables de l'illa. [...] Deià fou el lloc inicial de d'on començà la investigació pictòrica dels llocs més recòndits, d'una bellesa més secreta, de l'impressionant món còsmic de la costa nord de Mallorca”.* (Ensenyat & Vicens, 2003).

Robert Graves sembla que no es decanta tant per el paisatge, sinó més aviat per la tranquil·litat i l'aïllament del lloc i l'atracció que ell experimenta. Ell seu fill William recorda les seves paraules: *“que hi havia a Deià que m'estirava de manera tan forta? El recordava com un lloc espectacular, però no realment ermós. Allà no hi havia passat res realment important, i no hi havia motiu per pensar que algun dia succeiria [...]”.* També en considera aspectes més literaris o místics: *“El ferro d'aquesta muntanya em renova les neurones del cervell i em magnetitza positivament. Al món hi ha diversos llocs com aquest. És un cercle de muntanyes plenes de ferro, un cercle que m'obliga a crear. Els qui són creadors acaben enfollint”* (Graves, 1997).

Desenvolupament turístic i canvis territorials

L'origen del poble és segurament musulmà, tot i que s'han trobat restes arqueològiques a la zona de Son Marroig datades al 1840 aC. El nom del poble de Deià té el seu origen en el terme àrab *ad-daya*, que significa “camp” o “llogaret”. Després de la invasió cristiana de 1229, el terme fou assignat en el Repartiment a Nuno Sanç. Administrativament pertanyia a Valldemossa, poble del qual s'independitzà el 1583 després de un llarg litigi. Fins al segle XVII, la població oscil·lava entre els 550 i 800 habitants.

Des de finals del segle XIX, el poble ja formava part de l'*usual* itinerari Valldemossa- Deia- Sóller. A la premsa de l'època, sobretot al període 1890-1910, apareix com una ruta freqüentada per personatges notables de l'illa o de la península,⁶ grups escolars⁷ o grups alpinistes de l'estranger.⁸ Un exemple de la influència de l'Arxiduc és l'acolliment el mes de maig de 1887 a un grup de turistes austríacs:

6. *El Isleño*. Palma, 13 d'octubre de 1891. Núm. 11.407, pàg. 1.

El Bien Público. Maó, 8 d'agost de 1910. Núm. 11.184, pàg. 1.

7. *Heraldo de Baleares*. Palma, 14 d'abril de 1897. Núm. 55, pàg. 2.

8. *Sóller. Semanario independiente*. Sóller, 27 de juny de 1903. Núm. 847, pàg. 2.

Turistas austriacos

El 11 del corriente, por la mañana, fondeó en nuestro puerto el vapor austriaco Mars, conduciendo una expedición compuesta de cincuenta y dos excursionistas, entre ellos cinco señoras: una parte de ella era una comisión científica del Wesen schaflichen Club.

[...]

El día siguiente aceptaron la invitación de su ilustre compatriota S. A. el Sr. Archiduque don Luis Salvador para visitar sus posesiones de Miramar, en donde pasaron la mayor parte del día, regresando muy entrada la noche a Palma, por el alegre pueblo de Deyá y el ameno y pintoresco de Sóller. [...] (Boletín de la Sociedad Arqueológica Luliana, II, 25 de maig de 1887, pàg. 88).

En relació a les excursions, a la premsa d'aquesta l'època apareix amb freqüència el següent anunci de *forfaits*, el que indica que el poble ja s'havia consolidat com una destinació popular:

Agencia de Turismo Club Mallorca

Plaza Sant Eulalia número 10, Palma.

Servicios de intérpretes, informes, guías, automóviles y carruajes para toda clase de excursiones. Forfaits para Sóller, Deyá, Miramar, Torrent de Pareys, Cuevas de Manacor y Artá, con servicios combinados de Automóviles, carruajes y fondes. Forfaits especiales para los aficionados al alpinismo. [...] (La Región. Palma: 10 de juny de 1913, núm. 443, pàg. 3.)

Pel que fa a la capacitat del poble per acollir visitants, el 1880 ja hi havia la posada d'en Pere Mosso, amb una vintena de places. A principis del segle XX es s'inaugurà l'hotel Costa d'Or, a Llucalcari. Al 1917 s'inaugura s'hotel d'Es Puig, encara en actiu. A la dècada de 1950 s'obren els hostals i pensions de Can Gelat, Villaverde, Can Mena i Miramar. A la dècada de 1960 s'inaugura l'hotel Es Molí a la possessió del mateix nom, amb 165 places. El 1984, les possessions de Son Canals i la de son Moragues es convertiren en l'hotel de luxe la Residència, adquirit posteriorment per Richard Branson. Anys més tard s'inaugura l'agroturisme de Sa Pedrissa, també una antiga possessió (Ensenyat & Vicens, 2003). Tot plegat constitueix una oferta considerable si es té en compte que la població al 1975 era de 395 habitants censats.

També hi ha documentats altres projectes fallits de desenvolupament econòmic. Al voltant de l'any 1900 es va fer una proposta de construcció d'una via de ferrocarril amb un traçat de gairebé 45 kilòmetres, que havia d'enllaçar Palma, Establiments, Esporles, Valldemossa, Deià i Sóller. El projecte estava encaminat a acabar amb l'aïllament del municipi de Sóller. Els nombrosos i extensos articles a la premsa de l'època afirmen que el projecte impediria la emigració dels deianencs i fomentaria la immigració. També expandiria la indústria i en crearia de noves, com l'extracció de pedra o de ciment; i despertaria iniciatives particulars per aprofitar les forces hidràuliques dels torrents. A més, el terme esdevindria un *pulmó verd*, una zona de descans i de recreació per als habitants de Palma. Els articles que fan referència a aquest projecte també destaquen la situació geogràfica del municipi i el clima benigne: reuneix les condicions per ser una estació tant d'hivern com estival, a l'altura de la Costa Brava o el litoral italià. S'arriba a descriure el municipi com *la Suïssa de Mallorca*.⁹

Durant la dècada de 1920, es plantegen algunes iniciatives inèdites per dinamitzar el turisme a Deià. A finals de 1926 aparegué aquest article a la premsa:

Se ha publicado la noticia de que una importante agencia estrangera tiene el propósito de fundar en Mallorca un centro de turismo. Un ingeniero inglés ha llevado a cabo estudiós para aprovechar saltos

9. *La Tarde. Diario independiente, de noticias y avisos.* Palma, 31 d'octubre de 1904. Núm. 534, pàg. 1.

de agua del torrente de Deya, para conseguir una gran potencia eléctrica para instalar un tren aéreo que irá del pico del Teix al Puerto de Sóller.

Dicha empresa tiene el propósito de construir un hotel en lo alto del Teix y otro en la costa de Miramar (Deya) (La Vanguardia, 30 de diciembre de 1926, pàg. 21).

Configuració del model actual

D'un món rural a la turistització

Per comprendre la situació social i econòmica del període de transició que es dona al voltant de la dècada de 1970, quan Deià s'orienta quasi exclusivament al sector turístic, ens basem en l'estudi de Bartomeu Barceló i Pons de l'any 1978.

Al 1978, la major part de la terra és propietat d'uns pocs propietaris que poden decidir l'ús del sòl: 6 propietaris tenen el 55'6% del sòl deianenc. Segons el cadastre de riquesa urbana d'Hisenda de 1976, a Deià hi havia 301 propietaris que tenien un total de 425 cases, quan habitualment al municipi només hi vivien 146 famílies. Segons Barceló, això s'explica perquè “[...] *tradicionalment el poble ha atret nombrosos pintors, escriptors i altres artistes que han cercat el recolliment i bellesa dels seus paratges, la pau i la inspiració necessària per la seva tasca; també són nombroses les cases que han quedat buides al emigrar les famílies que les ocupaven i que ara sols ho fan temporalment. Aixó vol dir que hi ha una terciarització de la vivenda en la que avui predomina la funció residencial ociosa*” (Barceló, 1978: 21). Al 1976, el consistori recauda en concepte de riquesa urbana un 43,5% del pressupost municipal.

Segons Barceló, al 1978 el 65,5% de les cases i el 80,1% del líquid imponible corresponen a propietaris forans. Els deianencs sols posseïen el 34,5% de les cases amb el 19,9% del líquid imponible. La comparació d'ambdós percentatges es pot traduir en que els deianencs tenien les cases més modestes (Barceló, 1978: 21)

La població al 1975 era de 395 habitants, dels quals un 58% d'origen deianenc. Era el segon municipi mallorquí amb menys població per darrere Escorca. La seva densitat era de les més baixes de l'illa, amb 26,2 hab./km². La xifra de població d'aquest any és la més baixa de Deià des de 1750, quan tenia 691 hab.. El màxim es situa el 1887 en què s'arriba a tenir 947 hab.; des de aquesta data la població ha anat minvant a costa de l'emigració.

Al 1978, un 28% de la població de Deià subsistia a base de recursos econòmics procedents de jubilacions o altres no determinats. Un 19,5% vivia d'una activitat que es realitzava fora del municipi o que tenia una producció que es venia fora de municipi, com es el cas d'escriptors, pintors o altres artistes. Només un 53,7% dels deianencs vivien de l'activitat pròpia del municipi: un 20,2% de l'agricultura, un 12,6% d'activitats industrials o artesanals; i un 20,9% dels serveis. S'ha de tenir en compte que bona part dels llocs de treball generats per aquests dos darrers sectors estaven generats per turistes o estiuejants (Barceló, 1978: 23).

Ja al 1978 el sòl agrari deixava de tenir finalitats agrícoles i se l'hi donava un nou valor, pel que era objecte de l'especulació (Barceló, 1978: 23). L'adquisició de sòl per part de forans va fer que, al 1978, un 86% de l'extensió del municipi estigués en mans de propietaris que vivien fora de Deià.

La transformació recent de Deià ha consistit en el pas d'una economia agrària a una economia de serveis, plasmada en el desenvolupament de la funció residencial i la terciarització de les activitats econòmiques. Aquesta transformació ha anat acompanyada d'un èxode rural de la població tradicional, i d'una immigració d'estrangers que han fixat la seva residència al municipi. Durant la temporada estival, entre turistes i estiuejants, s'arriba a triplicar la població.

En aquest període de transició d'una societat basada en l'agricultura a una basada en la mobilitat internacional, les diferents unitats territorials o paisatgístiques han canviat el seu valor. El sòl urbà i rústic s'ha revaloritzat exponencialment; el paisatge costaner, considerat tradicionalment poc útil, és ara el més demandat; o els boscs d'alzines que, considerats una font de riquesa forestal en el passat, han passat a ser àrees no productives.

El model de turisme postfordista ha revaloritzat els espais naturals i rurals, i apareixent així nous models d'explotació turística. Les xarxes de comunicació actuals, les aplicacions mòbils o les xarxes socials han contribuït notablement a apropar els llocs més demandats a la resta del món y a mantenir-los connectats permanentment. Això els fa més atractius, però alhora més vulnerables (Seguí, 1997, pàg. 19).

A les darreres dècades, la globalització i l'augment de la mobilitat internacional han tingut una enorme repercussió en la relació home- territori. La presència de propietaris que no habiten un lloc, o que ho fan per períodes molt curts sense relacionar-se amb els habitants, té com a resultat una manca d'integració amb la població local . No es fàcil marcar la data d'inici d'aquest fenomen a Deià, tot i que es pot afirmar que de dels darrers 20 o 30 anys no ha deixat d'anar a més. Si fins les dècades de 1970 o 1980 molts d'estrangers s'establien i interactuaven amb el poble, actualment la majoria del que adquireixen una casa o s'hi assenten no hi té cap relació.

Dins aquesta línia, la geografia humanística afirma que el lloc i la llar adquireixen una posició simbòlica quan les persones creen vincles afectius amb els espais. La geògrafa Maria Jesús González afirma:

“Un sentit autèntic del lloc implica estar i pertànyer a un lloc (casa, ciutat d'origen, regió) com a individu i membre de la col·lectivitat. Proporciona una sòlida font d'identitat per a les persones i la col·lectivitat. Atès l'avanç tecnològic i l'augment de la mobilitat s'ha debilitat la capacitat simbòlica dels llocs. La manca de connexió afectiva amb el lloc està força estesa i té a veure amb la presa de decisions d'un anònim "ells". És la forma dominant en les societats industrialitzades i equival a una absència de sentit de pertinença a un lloc. La tendència és cap a un entorn amb pocs llocs significatius, una geografia sense llocs” (González, 2003, pàg. 997).

Atractius i “atractors”

Com hem dit a l'apartat de metodologia, s'ha fet una classificació pròpia per definir els diferents factors del municipi de Deià que atreuen als visitants a l'actualitat i que han esdevingut tòpic o icones de la imatge de Deià.

Els atractius es poden definir com a determinats llocs —elements humans o patrimonials i accidents topogràfics— amb un especial interès cultural, natural o paisatgístic. Els atractors fan referència elements abstractes com la presència històrica de personatges de renom internacional.

Atractius:

- Paisatge: un dels principals atractius de Deià és el seu paisatge. Hi distingim elements com les escarpades muntanyes del massís des Teix; un pendent mitjà del 49% (Ensenyat & Vicens, 2003: 48); un accidentat i “pintoresc” litoral; les marjades i altres elements de pedra en sec; un extens sistema hidràulic, amb nombroses fonts i torrents; una vegetació frondosa; o un sistema urbà (tradicionalment) integrat en el propi paisatge.
- Llocs d'interès: destaquem *Cala Deià*; *Sa Foradada*, una petita península que sobresurt del litoral amb un forat de grans dimensions; el cementeri, amb vistes al mar i la muntanya, i a on s'hi troba la tomba de Robert Graves; o Lluçà, un petit llogaret situat prop del litoral.
- Arquitectura tradicional: les construccions han d'adaptar-se a la normativa urbanística, que obliga a mantenir aspectes constructius tradicionals com parets recobertes de pedra o finestres mallorquines tradicionals.

Atractors:

- Robert Graves: la seva “imatge” constitueix un dels principals motius de la fama de Deià com a centre cultural. Fou un pol d'atracció al llarg de la seva estància a Deià, sobretot als darrers anys de la seva vida, durant l'edat d'or de Deià (1960-1980) (Rullan, 2018: 83). A l'actualitat la seva tomba al cementeri de Deià i el museu “La Casa de Robert Graves” constitueix un motiu de visita; així apareix a la majoria de guies turístiques.
- L'Arxiduc Lluís Salvador: va projectar internacionalment la imatge de les Illes Balears i, en concret, de Deià i Valldemossa. Va suposar un factor *atractor* mentre vivia, ja que va ser amfitrió de nombrosos visitants a les seves possessions. Actualment existeix el museu de Son Marroig, dedicat a la seva figura. També destaca el patrimoni arquitectònic que l'Arxiduc va fer construir a les seves propietats: els nombrosos miradors de l'Arxiduc, sovint massificats a l'actualitat. Destaca el Mirador des Galliner, localitzat a la finca de son Marroig i amb vistes a Sa Foradada.
- Declaració de Patrimoni de la Humanitat de la Serra de Tramuntana: la denominació de Paisatge Cultural de la Serra de Tramuntana de la UNESCO al 2011 suposa un factor recent que fa publicitat internacional: diferencia aquesta àrea i la *elititza* (entrevista a Jesús González, 2021).
- La imatge de Deià com a lloc pintoresc i artístic: tot i que actualment hi ha certa producció artística, la fama actual de Deià es sustenta sobre la producció cultural i artística del segle passat, sobretot entre 1960 i 1980.
- Sa Fonda: actualment aquest bar és un dels pocs centres d'oci del poble. Està freqüentat majoritàriament per estrangers i sovint hi ha música en directe. És una icona del passat artístic de Deià: a la seva terrassa hi passaren famosos com Michael Douglas o integrants de grups musicals com *U2*, *The Police*, *Oasis*, *Green Day* o *The Clash*.

- GR221- Ruta de pedra en sec: sobretot a la primavera i a la tardor, suposa una afluència notable d'excursionistes que fan aquesta popular ruta senderista.
- Cinema i anuncis publicitaris: altres elements han contribuït a exportar la imatge de Deià a l'exterior. Ja al 1922, la producció cinematogràfica *El Secreto de la Pedriza* es filmava en la seva totalitat al municipi. A l'hotel Es Molí, a la dècada de 1990, es filmaren 27 episodis de la sèrie alemanya *Hotel Paradises*, amb una audiència de més de 18 milions d'espectadors la setmana de la seva estrena. També han contribuït a exportar la imatge de Deià diversos anuncis publicitaris i curtmetratges, com un de l'empresa de cervesa Estrella Damn, ambientat, entre altres llocs, a Deià.

Gentrificació rural

Deià, actualment experimenta un procés de gentrificació rural o estrangera (entrevista a Jesús González, 2021); (Rullan, 2018: 81); (Mateu i Seguí, 2013: 162).

El concepte de gentrificació s'ha aplicat originalment a alguns barris urbans amb unes característiques històriques i arquitectòniques específiques que havien caigut en declivi social i arquitectònic. En aquesta marc d'urbanisme neoliberal, sorgeix una bretxa de lloguer en què els residents "tradicionals" són desplaçats a mesura que augmenta el valor de la propietat. El turisme ha tingut un paper important en el procés de gentrificació urbana, per exemple a Nova York sota la campanya I Love NY, a Barcelona després dels Jocs Olímpics o al centre històric de Palma (Blázquez, 2013: 29).

El treball sobre gentrificació turística tradicionalment s'han centrat a les ciutats, tot i que autors com Eric Clark et al. (2007) han impulsat l'estudi sobre la propagació de la gentrificació a altres espais, particularment els rurals o insulars. El sòl rural no s'ha utilitzat tradicionalment amb finalitats residencials i, per tant, la seva adaptació elitista per a aquest ús no coincideix estrictament amb la definició original de gentrificació com a desplaçament d'habitants de la classe treballadora per una classe mitjana/ alta recentment arribada (Blázquez, 2013: 29).

En el present treball s'ha ampliat la definició de gentrificació rural per incloure usos residencials i especulatiu fora de la ciutat. Tot i que l'elit internacional és la principal responsable de la gentrificació del territori rural a les Illes Balears, un part de la població local no elit també ha aprofitat la seva posició com a propietaris. Per tant, la construcció de residències o edificis similars en terrenys rurals està impulsada principalment per les classes mitjanes locals, ja sigui per a ús familiar o per a lloguer o venda (Blázquez, 2013). Alguns aspectes estretament lligats a aquest procés són la transformació del paisatge; l'assentament, temporal o permanent, de classes socials d'alt poder adquisitiu; i l'ús de l'habitatge o del territori amb un finalitat especulativa, inversora o productiva.

Segons Michael Janoschka, la gentrificació, "[...] va, mà a mà, amb la implementació de polítiques urbanes d'atracció d'inversions que generen noves possibilitats de benefici mitjançant l'augment de la valor de terra, habitualment apropiat per agents immobiliaris privats. Aquesta metamorfosi de la ciutat consolidada, que es manifesta a partir de l'activitat immobiliària, l'arribada de nous col·lectius i la seva iconografia en l'espai públic, té guanyadors i perdedors. A vegades de forma nítida i altres de manera més transcendent, implica el desplaçament, l'expulsió i l'exclusió d'habitants amb baix poder adquisitiu ja que aquests, a l'igual que els seus pràctiques quotidianes, suposen una barrera per a l'extracció de rendes de sòl" (Janoschka, 2016: 29).

Segons Jesús González, hi ha quatre indicadors que defineixen un procés de gentrificació rural: el mercat immobiliari, indicadors comercials, indicadors socials i indicadors paisatgístics (entrevista a Jesús González, 2021). A continuació detalladament:

-Indicadors del mercat immobiliari

Per plasmar la situació actual del mercat immobiliari de Deià s’han analitzat dos sectors: els immobles en venda i els immobles destinats a lloguer turístic.

Les dades, obtingudes per treball propi, s’han gestionat i representat cartogràficament amb el programa *ArcGIS*. Aquest programa permet afegir atributs, de manera que a cada entitat creada al mapa s’hi han afegit dades com el preu, la superfície urbanitzada i el terreny adjunt, si és el cas.

L’escala geogràfica utilitzada ha permès l’extracció, la manipulació i la interpretació de les dades que apareixen a aquest apartat, un anàlisi que resultaria extraordinàriament costós o impossible en un municipi de majors dimensions.

- Immobles en venda

La pàgina web de l’empresa immobiliària Idealista ofereix una taula amb els municipis d’Espanya amb el preu mitjà per metre quadrat més elevat. Deià, amb 5.342 €/m² de mitja, és el segon municipi més car, només superat per Formentera. Dels 15 municipis amb el sòl més car d’Espanya, vuit són de les Illes Balears:

Los municipios más caros de España			
CCAA	Provincia	Municipio	Precio jun 19 (€/m²)
Baleares	Baleares	Formentera	7.401
Baleares	Baleares	Deya	5.342
Baleares	Baleares	Eivissa	5.318
Baleares	Baleares	Sant Joan de Labritja	5.267
Baleares	Baleares	Sant Josep de Sa Talaia	5.106
Cataluña	Girona	Cadaqués	5.098
Baleares	Baleares	Santa Eulalia del Río	4.754
Cataluña	Lleida	Baqueira	4.541
Euskadi	Guipúzcoa	Zarautz	4.540
Baleares	Baleares	Andratx	4.489
Cataluña	Lleida	Naut Aran	4.424
Madrid	Madrid	La Moraleja	4.401
Euskadi	Guipúzcoa	Donostia-San Sebastián	4.372
Cataluña	Barcelona	Barcelona	4.206
Baleares	Baleares	Sant Antoni de Portmany	4.008

Figura 4: Els 15 municipis amb el sòl més car d’Espanya. Font: www.idealista.com

Per recollir informació sobre aquest sector a escala municipal, s’ha procedit a analitzar l’oferta dels immobles en venda a Deià de les 10 immobiliàries més representatives (*figura 5. Oferta de venda d’immobles*): les que tenen una oficina física a Deià; les que a la seva pàgina web Deià figura com el

principal o un dels principals centres de venda; i aquelles immobiliàries que presenten més resultats fent una recerca a *Google*. A partir dels immobles oferts dins del terme municipal s'ha extret un mapa, així com diverses dades.

Immobles en venta a Deià (actualitzat el 28 de Maig de 2021)	
Immobil·liària	Total
Idealista	107
Sara Ball	47
Engel & Völkers	33
Deià Luxe	23
Charles Marlow & Bros	18
Mallorca Dream Homes	15
First Mallorca	10
Balearic Properties	8
Immobil·liària Tolo Oliver	2
Immobil·liària Morey	1

Figura 5: Oferta de venda d'immobles. Elaboració pròpia

Algunes immobiliàries ofereixen el mateix immoble repetit en diversos anuncis. És el cas, sobretot, de la empresa *Idealista*. Tot i tenir 107 anuncis d'immobles a Deià, la oferta real probablement no arriba a la meitat d'aquesta xifra. Sense tenir en compte l'empresa *Idealista*, la immobiliària *Sara Ball* és la que té més immobles en venta (47), seguida per *Engel & Völkers* (33) i *Deia Luxe* (23). Almenys 5 immobiliàries operen exclusivament o principalment a Deià.

Un immoble en venta sovint es anuncia per diverses immobiliàries; en cap cas s'ha repetit l'entitat damunt el mapa. Els preus varien poc entre les diverses empreses. Tot i ser poc significatiu per el resultat final, s'ha escollit el preu més alt. Només s'han escollit els habitatges en venta. El terrenys i parcel·les edificables no s'han tingut en compte.

Hem pogut situar cada entitat al mapa gràcies al coneixement directe del marc d'estudi i per el treball de camp: s'han localitzat tots els immobles excepte dos. Les immobiliàries sovint no ofereixen la situació exacta de l'immoble, però si un vast repertori de fotografies. La heterogeneïtat del paisatge deianenc, a més del seu relleu, han facilitat situar cada entitat al seu lloc. A més, el mapa inclou un element qualitatiu: el preu de venda. Per tant, la informació representada és quantitativa i qualitativa. També s'han pres dades com la superfície construïda dels immobles i els possibles terrenys corresponents.

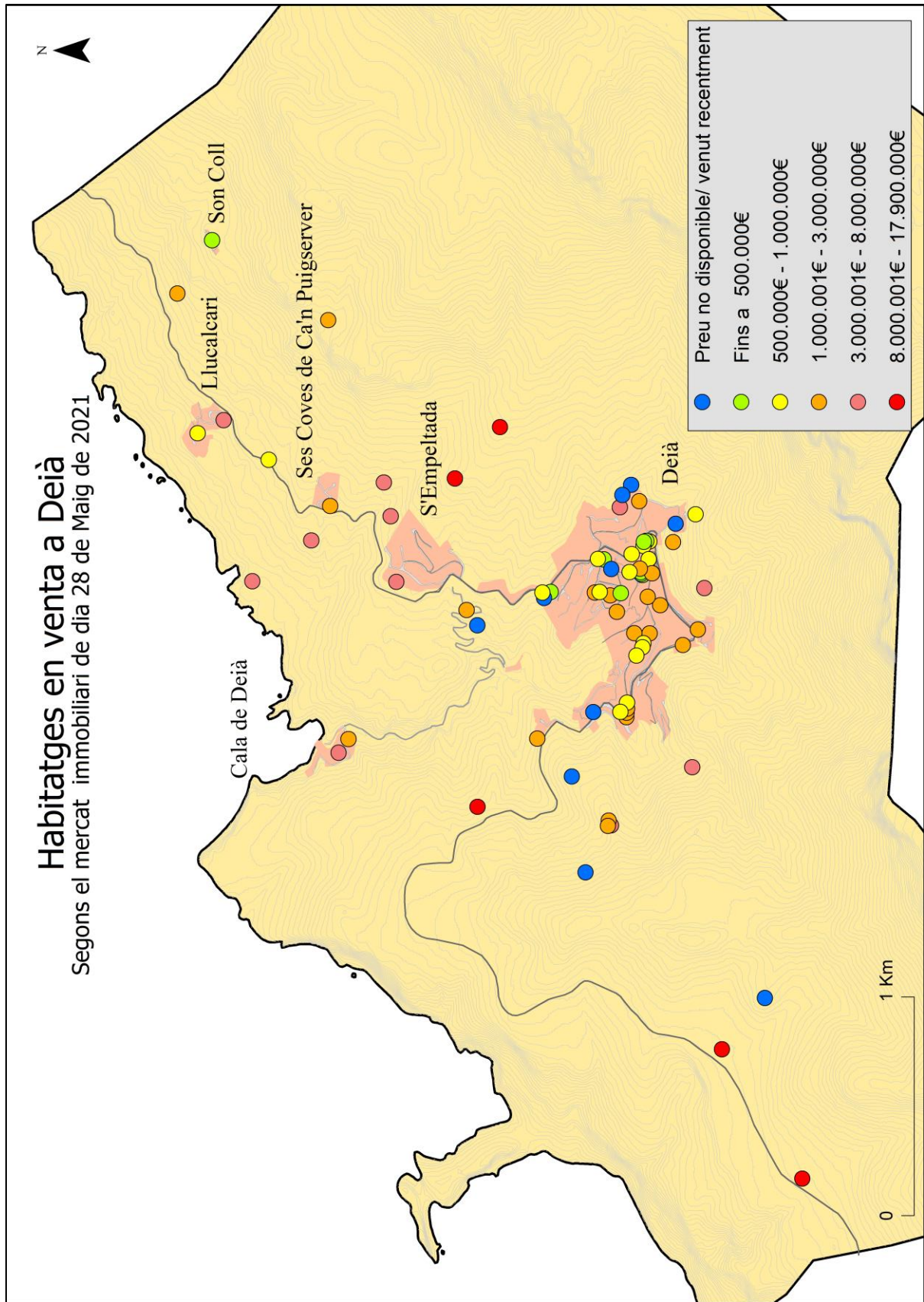


Figura 6: Mapa dels immobles en venda a Deià. Actualitzat el 28 de Maig de 2021. Elaboració pròpia.

Al mapa d'habitatges en venda s'observa com la major part d'habitatges es concentren al nucli urbà de Deià. La resta estan dispersos per la resta del territori municipal. Aquests es situen a nuclis com Cala Deià, s'Empeltada, Son Coll o Llucalcari; al llarg de la carretera principal MA-10; i finalment, al llarg de carreteres secundàries o camins com el de Cala Deià, Ca l'Abat o Es Molí.

En general els habitatges "més econòmics" es situen al casc urbà, mentre que els més cars estan situats a la perifèria: hi ha fins a 5 immobles valorats en més de 8 milions d'euros. El més car està situat a la carretera de ca l'Abat i valorat en 17.800.000 d'euros.

S'han localitzat 78 immobles en venda a Deià, amb un preu mitjà de 2.438.813 euros. La superfície edificada mitja dels immobles és de 260,48 m². Un 65,4% (51 immobles) de les ofertes inclouen terrenys, amb una mitja de 41.148 m² (per fer aquest càlcul no s'han tengut en compte els immobles sense terrenys adjunts). L'entitat amb més terrenys és Ses Cases Noves, antiga possessió situada a la carretera de Valldemossa: inclou 800.000 m². Per altra banda, hi ha 27 ofertes d'immobles (34,6%) que no tenen terrenys adjunts.

El preu mitjà per metre quadrat és de 9.362 euros. Aquest no és un preu real, ja que per calcular-lo només s'ha tingut en compte la superfície edificada, mentre que el preu inclou els terrenys adjunts.

Les agències immobiliàries, en els seus anuncis, ofereixen Deià com un centre cultural i artístic; tranquil; i situat a la Serra de Tramuntana, declarada Patrimoni de la Humanitat per la UNESCO. Encara així, algunes empreses arriben a l'extrem de promocionar obertament les seves ofertes com una inversió especulativa. És el cas de l'empresa de Petit Deia, una nova urbanització amb una dotzena d'immobles encara en construcció.



Figura 7: Les empreses comercialitzadores d'immobles ofereixen el seu producte com una inversió especulativa. Captura de pantalla de la pàgina web de Petit Deia (<https://petitdeia.es/blog/casa-en-deia-invertir-mallorca/>).

- Lloguer turístic

Segons *Inside Airbnb*, Deià és el tercer municipi mallorquí amb els preus més elevats de lloguer turístic de l'empresa *Airbnb*, només superat per Andratx i Costitx. La plataforma ecologista *Terraferida* va denunciar a principis de 2020 que el poble, amb 617 habitants censats, té autoritzades 1.126 places turístiques, de les quals 618 són de la plataforma de lloguer turístic *Airbnb*.¹⁰

Per representar visualment aquest negoci, i seguint la metodologia de l'apartat anterior, s'han visitat pàgines webs de diferents empreses i s'han consultat els diferents anuncis de lloguer turístic. S'han situat les entitats damunt el mapa (sense repetir diverses vegades el mateix habitatges de lloguer turístic). També s'ha recollit el preu setmanal de cada oferta, que es representa al mapa amb 5 categories.

En cap cas s'han obtingut les dades del mapa a partir de pàgines web com *Inside Airbnb* o *Airdna*, ja que les dades estan mal georeferenciades i sovint repetides. Els habitatges de lloguer turístic del mapa inclouen aquells regulats. Els nombrosos il·legals no s'inclouen.

Lloguer turístic (actualitzat el 3 de Juny de 2021)	
Empresa	Nombre d'ofertes
Airbnb	43
Vrbo	30
Deià Luxe	27
Deià- Properties	18
Charles Marlow & Bros	13
Engel & Völkers	11
Sara Ball	11

Figura 8: Oferta de lloguer turístic.
Dades i taula d'elaboració pròpia.

Destaca la empresa multinacional *Airbnb* amb 43 ofertes, seguida de *Vrbo* amb 30 ofertes. També s'han consultat 3 immobiliàries que operen exclusivament a Deià (*Deià Luxe* (27), *Deia Properties* (18) i *Sara Ball* (11)) i dues que operen parcialment a Deià (*Charles Marlow & Bros* (13) i *Engel & Völkers* (11)). Els 68 immobles destinats a aquest ús tenen un preu mitjà de 5.893 euros setmanals.

També existeixen empreses com *Talis Waldren* que, tot i no comercialitzar directament amb la venda o lloguer d'immobles, hi participen indirectament, ja que s'encarreguen de la seva gestió i manteniment.

A la figura 9: Mapa del lloguer turístic a Deià s'observa com la majoria d'habitatges de lloguer turístic es situen al casc urbà; a l'urbanització de s'Empeltada; o a Cala Deià, on la pràctica totalitat es destina a aquest ús (amb l'excepció de dos immobles, que estan en venda). El cas més extrem és d'un immoble o *villa* situat al camí de ca l'Abat que es lloga per 45.248 euros setmanals.

Finalment, s'ha elaborat un mapa que combina els dos mapes anteriors (*Figura 10: Mercat immobiliari de Deià: immobles en venda i lloguer turístic*).

10. Bauzá, Juan Antonio (2020) Deià, el pueblo que tiene más viviendas turísticas que habitantes. Edició online d'*El País*. Deià: 27 de gener. Link: https://elpais.com/economia/2020/01/26/actualidad/1580036450_281988.html

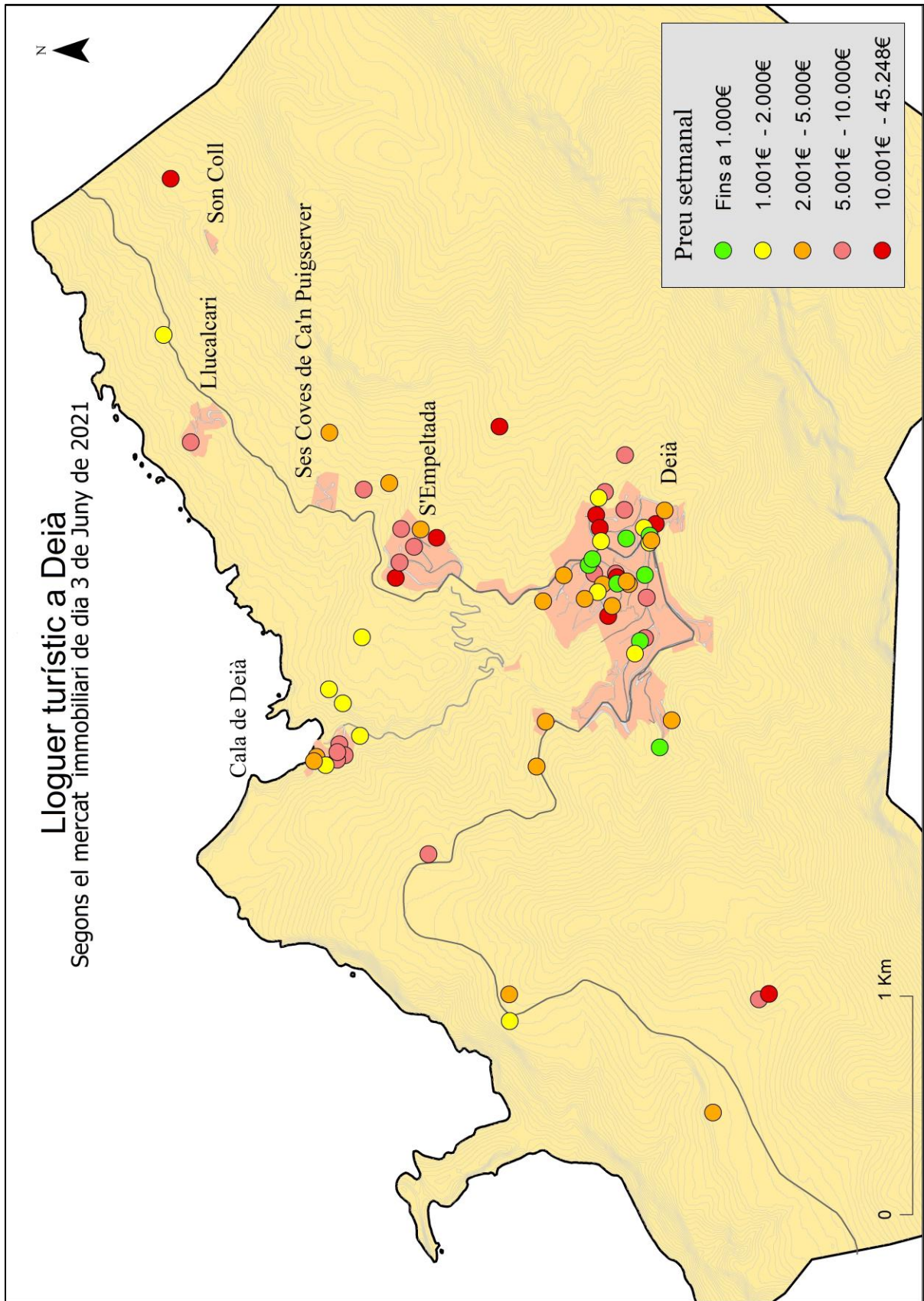


Figura 9: Mapa del lloguer turístic a Deià. Actualitzat el 3 de Juny de 2021. Elaboració pròpia.

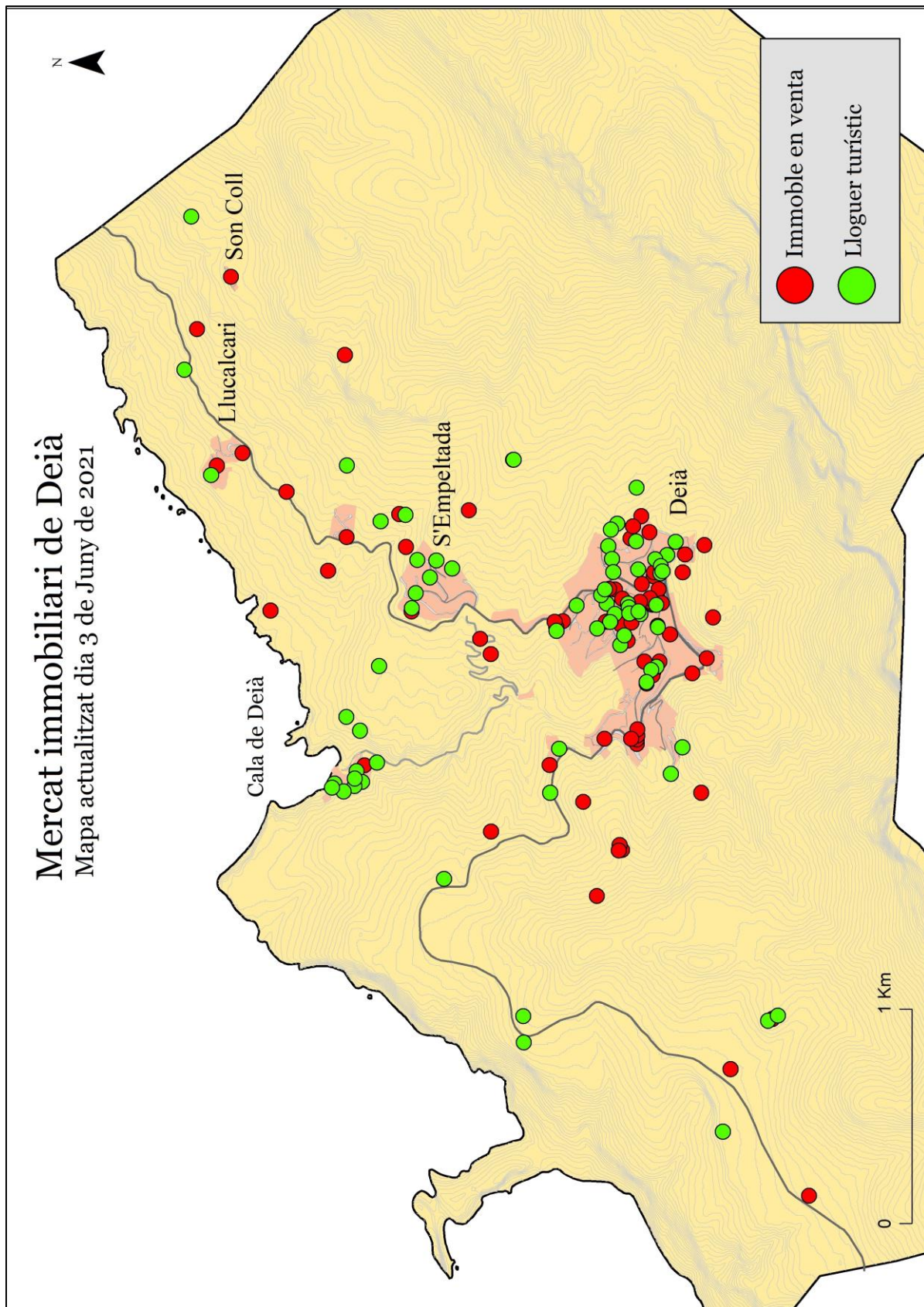


Figura 10: Mercat immobiliari de Deià: immobles en venta i lloguer turístic. Elaboració pròpia.

-Indicadors comercials

El segon indicador de gentrificació és l'alta qualitat dels hotels, dels comerços i de la restauració. Dejà té una oferta considerable (i d'alta qualitat), si es compara amb la seva població.

Actualment hi ha 23 restaurants i/o bars (www.ajdeia.net). Entre ells, destaca *Es Racó des Teix*, un dels deu establiments mallorquins amb *estrella Michelin*. Destaquen per la seva qualitat altres restaurants com el *Sebastian*, *Nama*, *Cas Patró March* o el *Cafè Miró*, amb 33 obres d'aquest autor decorant l'establiment. També hi ha registrats 5 comerços de roba i complements.

Són 7 els hotels del municipi: la pensió *Miramar*; l'hostal *Villaverde*; *S'Hotel des Puig*; l'agroturisme *Sa Pedrissa*; l'hotel *Costa d'Or* i l'hotel *Es Molí* de quatre estrelles; i l'hotel *Belmond La Residencia*, de cinc estrelles. Aquest darrer té 71 habitacions, sense comptar les *suites* i les *villas*, i preus a partir de 650 €/dia.

-Indicadors socials

El tercer indicador d'un procés de gentrificació són els indicadors socials. La presència d'estrangers és un dels factors més rellevants. Segons el cens de 2011, Dejà es el municipi de Balears amb major percentatge d'estrangers, amb 37,13%. És a dir, 254 estrangers sobre un total de 684 habitants empadronats. El segueixen Alcúdia, amb un 33,97% d'estrangers; i Formentera, amb un 33,75%.

Segons dades més recents de l'Institut Balear d'Estadística, al 2020, dels 630 habitants empadronats al 2020, 226 han nascut a l'estranger, el que representa un 35,87% del total. En concret, un 18,25% ha nascut a l'Unió Europea i un 7,46% a Amèrica del Sud. Per països de procedència destaca el Regne Unit (7,7% de la població de Dejà); Itàlia (3,96%); França (3,33%); i Alemanya (3,01%). Un 31,9% de la població total té la nacionalitat estrangera.

Aquestes dades només contemplen la població empadronada al municipi; també s'han de tenir en compte els residents i propietaris estrangers no empadronats.

-Indicadors paisatgístics

Un factor que denota gentrificació és l'excés d'urbanització, materialitzat en la degradació paisatgística del medi.

La imatge generada de Dejà com a centre cultural, junt al factor paisatgístic, ha estat clau pel desenvolupament turístic i al reconeixement del valor del paisatge. Aquesta valoració ha impedit -en certa mesura- el desenvolupament de grans projectes urbanístics.

El suplement del diari *Ultima Hora* titulat *Especial 125 anys. Deia* (2018) fa una recopilació de notícies del municipi. A l'any 1969 les informacions publicades pel diari reflecteixen la preocupació per l'amenaça urbanística que pesa sobre la paradisiàca Cala de Dejà i el seu entorn. Tot i els nombrosos projectes, la declaració de tot l'entorn com Paisatge Pintoresc al 1972 aconseguí aturar en bona mesura la destrucció. Les denúncies del GOB per la construcció de xalets il·legals a Llucalcari i la seva demolició vint anys després ha estat un dels temes que ha despertat més polèmica.

Una polèmica més actual és la que s'ha donat arrel de la construcció de Petit Deià. Aquesta urbanització es va començar a construir al 2017. Les reaccions foren immediates: es creà una petita plataforma anomenada *Volem un Deià petit*, que organitzà una manifestació al 2018 on acudiren un parell de centenars de persones. Així mateix, el Grup Balear d'Ornitologia (GOB), principal entitat ecologista de les Balears, ha fet diverses actuacions en contra de la construcció d'aquesta urbanització. Aquest grup ha enviat cartes a l'Ajuntament de Deià, al Consell, al govern autonòmic, a la Delegació del Govern i inclús a l'UNESCO, al·legant nombrosos motius perquè es paralitzin les obres.

-Algunes conseqüències de la gentrificació turística.

El mercat immobiliari amb preus desorbitats, l'excessiva concentració de pisos turístics, i l'especulació urbanística són els principals desencadenants d'una sèrie de conseqüències. Segons l'entrevista efectuada a Lluís Apestequia (2021), batle de Deià, alguns dels problemes relacionats són:

- Falta d'habitatge. La falta d'oferta a preu raonables impossibilita el lloguer i la compra d'un habitatge per part de la majoria de la població resident.
- Especulació i urbanisme descontrolat. L'urbanisme és un dels principals eixos de la política municipal. Es té previst que a l'any 2021 s'aprovi un nou Pla General.
- Manca de relleu generacional: aquella població més jove que ha crescut al poble sovint es veu en la problemàtica d'aconseguir un habitatge, de manera que habitualment s'acaba traslladant als municipis veïns o a la capital insular.
- Camins públics: una problemàtica associada a la construcció de nous habitatges a la zona rural és el tancament de camins públics. Un dels exemples més representatius és el tancament del camí a sa Torre de Sa Pedrissa, a Cala Deià, provocat per la construcció d'una mansió de luxe (Blázquez, 2013). Segons el batle actual, aquest i el camí del mirador d'Es Cingle d'en Visc ja estan en procés de reobertura. Es pretén reobrir un total de 13 camins públics del municipi que han estat tancats.
- Recursos hídrics. En època estival es recurrent que el municipi tingui escassos recursos hídrics. L'elevat nombre de places hoteleres en temporada alta multiplica el consum dels residents, i sovint s'ha de recórrer a importar aigua amb camions.
- Toponímia: els canvis en la toponímia tradicional normalment no són considerats amb gran importància. Són el reflex d'un potent canvi social: les bases culturals i tradicionals del territori es veuen sacsejades. Un exemple al municipi de Deià és el de les antigues cases de Can Cardell: es comercialitzen per lloguer turístic amb el nom de Casa Doplhina. També s'han creat topònims a noves edificacions, com can Winando, RL3 o Casa Nama.

Conclusions

Deià té una sèrie de característiques naturals que el configuren com un petit *paradís*: el paisatge i el seu aïllament són les principals.

Després de segles d'estancament social i econòmic, a finals del segle XIX l'indret és "descobert" per visitants internacionals, període en que es comença a desenvolupar una petita indústria turística. Figures importants com l'Arxiduc Lluís Salvador hi adquiriren propietats. També fou freqüentat per multitud d'artistes, sobretot a partir del 1900: molts d'ells hi fixen la seva residència, i es creen grups com l'*Escola de Deià* al 1929 o *Els Deu des Teix* al 1962.

Al treball s'identifiquen els "attractors" i atractius que diferencien Deià a nivell internacional: el paisatge; Robert Graves i la seva imatge; i la tradició artística de Deià són els elements que han provocat una major projecció internacional de Deià. Així, el municipi s'ha envoltat d'una aura artística que, junt l'aïllament i la tranquil·litat, ha estat clau per configurar el model actual.

La terciarització de la economia durant la segona meitat del segle XX, i en especial durant els darrers 40 anys, ha capgirat les bases socials i econòmiques tradicionals. El valor agrari del sòl rústic és mínim, però la demanda del sòl per la construcció d'habitatges secundaris ha disparat el valor econòmic d'aquests espais. Això ha induït maniobres especuladores: Deià està, cada cop més, en una dependència total d'uns factors i d'uns centres de decisió estranys al municipi, que, per altra part, treu ben poc profit de la riquesa que l'especulació treu a costa del seu patrimoni territorial. La propietat es compra a partir de l'especulació, una transformació que no és tant una revitalització com una "desvitalització" (Clark, 1987).

El canvi d'ús dels habitatges, impulsat per turistes i residents, ha provocat la gentrificació d'aquests espais: a l'any 2021, s'ofereixen 78 immobles en venda, amb un preu mitjà de 2.438.813 euros. Una oferta elevada, tant per el nombre d'immobles com per els preus d'aquests: Deià és un dels municipis d'Espanya amb el preu del sòl més elevat.

El lloguer turístic s'ha convertit en els darrers anys en un fenomen a l'alça: actualment hi ha més places destinades a aquest ús que habitants censats (això sense comptar les places hoteleres). Els 68 immobles destinats a aquest ús tenen un preu mitjà de 5.893 euros setmanals, el que situa Deià com un dels municipis mallorquins amb preus més elevats.

La gentrificació turística ha provocat que els habitatges passin de tenir una funció de llar a convertir-se en centres de producció econòmica. Aquest canvi de funció provoca que els propietaris es separin o es marginin de la població tradicional; i que els immobles es comercialitzin per a aquesta finalitat.

Deià, durant el darrer segle i mig, ha acollit infinitat de visitants. Els que decidien quedar a viure al poble sovint s'integraven a la vida local, o almenys contribuïen a dinamitzar-la. Això es va materialitzar en una prolífica producció artística: a la dècada de 1980 hi havia fins a 10 exposicions o galeries d'art permanents.

Actualment la imatge del poble es fonamenta en aquest passat artístic, per emmascarar una realitat més "freda": només existeixen dos negocis dedicats a l'art, mentre que hi ha fins a set empreses del sector immobiliari (amb una seu física al terme o que apareix "Deià" al nom de l'empresa) que especulen amb l'habitatge i la terra.

Deià, 27 de Juny de 2021

Bibliografia, fonts i entrevistes

Alcover, J. (1909, ed. 1976) Cap al tard. Palma, Editorial Moll.

Alomar, Gabriel; Grimalt, Miquel & Bauzà, Joan (2020) Determinación cartográfica de los muros de piedra seca de la Sierra de Tramuntana mallorquina (Islas Baleares): análisis exploratorio. *Cuadernos Geográficos*, vol. 59 (3), 142-157. Disponible *online*:
<https://revistaseug.ugr.es/index.php/cuadgeo/article/view/11424>

Alzaga, Amaya (2006) El viaje a Mallorca en el siglo XIX: la configuración del mito romántico y de sus itinerarios artísticos. *Espacio, tiempo y forma*, sèrie VII, 18-19. Disponible *online*:
<http://revistas.uned.es/index.php/ETFVII/article/view/1500>

Barceló i Pons, Bartomeu (1978) Deià: transformació i dependència d'un municipi de la Serra de Tramuntana, de Mallorca. *Treballs de Geografia*, 35, 19-23. Disponible *online*:
<https://raco.cat/index.php/TreballsGeografia/article/view/103811>

Berard, Gerónimo de (1789, ed. 1983) Viaje a las Villas de Mallorca 1789. [Edició a cura de Llorenç Pérez Martínez]. Palma: Ajuntament de Palma.

Blázquez, Macià (2013) More villas and more barriers: Gentrification and the enclosure of rural land in Majorca. *Mediterranee*, vol. 120, n°1, 25-36. Disponible *online*:
<https://journals.openedition.org/mediterranee/6638>

Canyelles, Bartomeu (2013) Nous estils musicals i canvis socials a Mallorca (1960-1975). Tesis doctoral. Universitat de les Illes Balears. Disponible *online*:
<https://dialnet.unirioja.es/servlet/tesis?codigo=126343>

Clark Eric (1987) The gap gap and urban change. Case studies in Malmö 1860-1985. Lund: Lund University Press.

Clark Eric, Johnson Karin, Ludholm Emma, Malmberg Gunnar, (2007) Island Gentrification & Space War, *A world of islands: An island studies reader*. Charlottetown: 481-510.

Davillier, Charles (1874). L'Espagne. Paris: Librairie Hachette et Cie. Disponible *online*:
<http://www.bibliotecavirtualdeandalucia.es/catalogo/es/consulta/registro.cmd?id=1039014>

Ensenyat, Josep; Vicens, Carolina (2003) Guia dels pobles de Mallorca. Deià. Inca: Ed. Hora Nova S.A.

González, J. (2019). The dispute over tourist cities. Tourism gentrification in the historic Centre of Palma (Majorca, Spain). *Tourism Geographies*. Disponible *online*:
<https://doi.org/10.1080/14616688.2019.1586986>

González, María Jesús (2003). Geografía Humanística. Universidad de León: *Lógos Hellenikós: Homenaje al profesor Gaspar Morocho Gayo*, 2, 995–1002. Disponible online: <https://raco.cat/index.php/TreballsGeografia/article/view/104069>

Graves, William (1997). Bajo la sombra del olivo. Palma: José J. de Olañeta.

Grimalt, M. y Blázquez, M. (1989). El mapa de marjades de la Serra de Tramuntana de Mallorca. *Treballs de Geografia*, 42, 43-47. Disponible online: <https://raco.cat/index.php/TreballsGeografia/article/view/104069>

Habsburg-Lorena, Luis Salvador (1869-1891, ed. 1980-1993) *Las Baleares: por la palabra y el grabado*. (Traducción de Carlos y Bárbara Sánchez-Rodrigo). Palma: Ed. Caja de Baleares «Sa Nostra».

Janoschka, Michael (2016) Gentrificación, desplazamiento, desposesión: procesos urbanos claves en América Latina. *INVI*, Vol. 31, No.88, pp.27-71.

Janoschka, Michael; Sequera, Jorge & Salinas, Luis (2014) Gentrificación en España y América Latina. Un diálogo crítico. *Revista de Geografía Norte Grande*, N° 58, pp.7-40.

Mateu, Jaume; Seguí, Joana Maria (2013) Formentera, Deià. De las visiones románticas a la industrialización postfordista de los paisajes culturales en las islas mediterráneas. *XXIII Congreso de Geógrafos Españoles. Espacios Insulares i de Frontera. Una visión geográfica*. Palma: 155-164. Disponible Online: https://www.age-geografia.es/site/wp-content/uploads/2020/05/archivo_doc17332.pdf-XXIII-Palma-de-Mallorca.pdf

Marí, Francisca; Tur, Margalida (2018) Deia. 125 años de noticias. Especial Última Hora. 26 de julio de 1018.

Moll i Gómez de la Tía, Juli (ed.) (2014) *Joan Binimelis: Descripció particular de l'illa de Mallorca e viles*. València: Publicacions de la Universitat de València i Institut Cartogràfic de Catalunya.

Rullan, Onofre (2018) Del llano a la montaña y del Norte al Sur en busca de clima, paisaje y experiencias. Valldemossa y Deià (Mallorca) como reclamos turísticos. *Abaco: revista de cultura y ciencias sociales*. 98, 73-83. Disponible online: https://www.researchgate.net/profile/Onofre-Rullan2/publication/331812701_Onofre_Rullan_Abaco_98_Turismo/links/5c8d50a845851564fae101f2/Onofre-Rullan-Abaco-98-Turismo.pdf

Rullan, Onofre (2016). El archiduque Luis Salvador Habsburgo-Lorena (1847-1915), Geógrafo. A: Vera, J.F., Olcina, J. i Hernández, M. (eds.), *Paisaje, cultura territorial y vivencia de la Geografía. Libro homenaje al profesor Alfredo Morales Gil*. Alicante, Publicaciones de la Universidad de Alicante, 895-920 Disponible online: https://rua.ua.es/dspace/bitstream/10045/58788/1/Homenaje-Alfredo-Morales_40.pdf

Rusiñol, Santiago (1922, ed. 1974) *L'illa de la Calma*. Barcelona: Ed. Selecta.

Seguí, Joana Maria (1997) Information networks as an alternative to Regional isolation. The Balearic Islands. *Developments in telecommunications: Between Global and Local*. Aldershot. Anglaterra: Ed. Roche, E.M. i Bakis, H. Disponible *online*: https://www.researchgate.net/publication/331253021_Information_networks_as_an_alternative_to_regional_isolation_the_Balearic_Islands_Between_Global_and_Local

Smith, Neil (2002) New Globalism, New Urbanism: Gentrification as Global Urban Strategy, *Antipode*, 34, 3, 427-450. Disponible *online*: <https://onlinelibrary.wiley.com/doi/abs/10.1111/1467-8330.00249>

Waldren, Jacqueline (2001) Mallorquins, estrangers i forasters. Palma: Ed. Moll.

Waldren, W.; Kopper, J. S. (1967) Majorca chronology for Prehistory based on radiocarbon method, *Pyrenae*, 3, 45-65. Disponible *online*: <https://raco.cat/index.php/Pyrenae/article/view/147860/0>

Wood, Charles (1888) Letters from Majorca. *The Argosy: a magazine of tales, travels, essays and poems*. Londres, 45, 292-308.

Pàgines web:

Airbnb [consulta: 27 de Juny de 2021]. Disponible *online*: <https://www.airbnb.es/>

Ajuntament de Deià. Turisme [consulta: 26 de Juny de 2021]. Disponible *online*: <https://ajdeia.net/ca/benvinguda>

Balearic Properties [consulta: 28 de Maig de 2021]. Disponible *online*: <https://www.balearic-properties.com/>

Biblioteca Virtual de Prensa Histórica. Búsqueda de obras [consulta: diverses vegades durant el mes de Maig de 2021]. Disponible *online*: <https://prensahistorica.mcu.es/es/inicio/inicio.do>

Charles Marlow & Bros [consulta: 28 de Maig de 2021]. Disponible *online*: <https://www.charlesmarlow.com/>

Deià Luxe [consulta: 28 de Maig de 2021]. Disponible *online*: <https://deialuxe.com/>

Engel & Völkers [consulta: 28 de Maig de 2021]. Disponible *online*: <https://www.engelvoelkers.com/es/>

First Mallorca [consulta: 28 de Maig de 2021]. Disponible *online*: <https://www.firstmallorca.com/es>

Fonts de Mallorca (2011-2021) [consulta: 15 d'abril de 2021]. Disponible *online*: <https://www.fontsdetramuntana.com/>

Hotel Belmond La Residencia [consulta: 27 de Juny de 2021]. Disponible *online*: <https://www.belmond.com/es/hotels/europe/mallorca/deia/belmond-la-residencia/>

Hotel Es Molí. *History of the hotel*. [consulta: 25 de Juny de 2021]. Disponible *online*: <https://esmoli.com/en/es-moli/hotel-deia-mallorca-hotel-paradies-deia/>

Idealista. [consulta: 24 de juny de 2021]. Disponible *online*: <https://www.idealista.com/news/inmobiliario/vivienda/2019/07/26/776865-los-25-municipios-mas-caros-para-comprar-una-vivienda-en-espana>

Immobilària Morey [consulta: 28 de Maig de 2021]. Disponible *online*: <https://moreyinmobiliaria.com/>

Immobilària Sara Ball [consulta: 28 de Maig de 2021]. Disponible *online*: <http://www.saraballdeia.com/es>

Immobilària Tolo Oliver [consulta: 28 de Maig de 2021]. Disponible *online*: <https://inmobiliariatooliver.com/>

Institut Balear d'Estadística (IBESTAT). Població [consulta: 26 de Juny de 2021]. Disponible *online*: <https://ibestat.caib.es/ibestat/estadistiques/poblacio>

Instituto Nacional de Estadística (INE). Padrón. *Población por municipios*. [consulta: 26 de Juny de 2021]. Disponible *online*: https://www.ine.es/dyngs/INEbase/es/categoria.htm?c=Estadistica_P&cid=1254734710990

La casa de Robert Graves. Biografia [consulta: 27 de Maig de 2021]. Disponible *online*: <https://www.lacasaderobertragraves.org/>

Mallorca Dream Homes [consulta: 28 de Maig de 2021]. Disponible *online*: <https://www.mallorcadreamhomes.com/>

Talis Waldren. Home Search. Remodeling Design & Decor. [consulta: 26 de Juny de 2021]. Disponible *online*: <https://taliswaldren.com/es/>

Vrbo. Casa rurales, en la playa y apartamentos en todo el mundo. [consulta: 28 de Maig de 2021]. Disponible *online*: <https://www.vrbo.com/es/?utm=c512ab04e5089518dcea606225e467e7&track=1&pt=2>

Entrevistes:

Jesús Manuel González Pérez, Doctor en Geografia per la Universitat de Santiago de Compostela i Catedràtic de Universitat a la Universitat de les Illes Balears. Entrevista realitzada el 4 de Juny de 2021.

Lluís Enric Apesteguía Ripoll, batle de Deià des de l'any 2019. Entrevista realitzada el 25 de Juny de 2021.