



Universitat
de les Illes Balears

TRABAJO DE FIN DE GRADO

EL MERCADO LABORAL EN EL SECTOR TURÍSTICO EN ILLES BALEARS: PASADO, PRESENTE Y FUTURO

Jaume Servera García

Grado de economía

Facultad de Economía y empresa

Año Académico 2020-21

EL MERCADO LABORAL EN EL SECTOR TURÍSTICO EN ILLES BALEARS

Jaume Servera Garcia

Trabajo de Fin de Grado

Facultad de economía y empresa

Universidad de las Illes Balears

Año Académico 2020-21

Palabras clave del trabajo:

Mercado laboral, turismo, desempleo, crisis, Covid

Jaume Servera Garcia

Francisco Javier Franconetti

Se autoriza la Universidad a incluir este trabajo en el Repositorio Institucional para su consulta en acceso abierto y difusión en línea, con fines exclusivamente académicos y de investigación

Autor		Tutor	
Sí	No	Sí	No
<input checked="" type="checkbox"/>	<input type="checkbox"/>	<input checked="" type="checkbox"/>	<input type="checkbox"/>

Resumen

Desde inicios de siglo, Baleares gozaba de estabilidad en el crecimiento económico. La crisis de 2008 supuso un duro golpe para la economía de las islas, la cual, supo salir adelante a mayor velocidad que el resto de comunidades, debido al fuerte peso del turismo extranjero, el cual no experimento casi ningún retroceso. El mercado laboral se vio marcado por un aumento notable del paro y un descenso en la ocupación, junto a la moderación salarial de 2009.

Tras haber salido de la gran recesión, Baleares disfruto entre 2014-2017 de lo que se conoce como la época de bonanza económica. Las empresas vieron como aumentaba el volumen de negocio, debido al aumento en el número de viajeros que visitaban las islas y del aumento también del gasto de estos.

La aparición de la pandemia provoco una caída drástica de la economía balear. El confinamiento domiciliario y el miedo a desplazarse provocaron enormes pérdidas, tanto en el mercado laboral como en términos de PIB turístico.

Con el surgir de la vacuna, España prevé una plena recuperación del PIB para 2023, siendo esta más dificultosa para las comunidades que dependen en mayor medida del turismo exterior.

Abstract

Since the beginning of the century, the Balearic Islands had enjoyed stable growth. The 2008 crisis dealt a hard blow to the economy of the islands, which was able to recover faster than the rest of the communities, due to the strong weight of foreign tourism, which experienced almost no decline. The labor market was marked by a notable increase in unemployment and a decline in employment, together with wage moderation in 2009.

After emerging from the great recession, the Balearic Islands enjoyed what is known as the economic boom period between 2014-2017. Businesses saw an increase in turnover, due to an increase in the number of travelers visiting the islands and an increase in their spending.

The appearance of the pandemic caused a drastic fall in the Balearic economy. Home confinement and fear of travel caused huge losses, both in the labor market and in terms of tourist GDP.

With the emergence of the vaccine, Spain expects a full recovery of GDP by 2023, but this will be more difficult for communities that depend more heavily on foreign tourism.

Índice

Portada.....	1
Resumen	3
Índice	4
Índice de gráficos	6
Índice de tablas.....	7
Introducción	8
1.Periodo previo a la crisis de 2008	9
1.1 Principales magnitudes 2000-2007	9
1.1.1 PIB.....	9
1.1.2 PIB per cápita	10
1.1.3 Porcentaje de deuda sobre el PIB	11
1.2 Principales magnitudes respecto al mercado laboral	11
1.2.1 Ocupación	11
1.2.2 Índice de cifra de negocio y empleo.....	12
1.2.3 Otras magnitudes relevantes	13
1.2.4 Afiliación a la seguridad social.....	14
2. Crisis 2008	14
2.1 Datos generales.....	15
2.1.1 PIB turístico	15
2.1.2 Índice de precios.....	16
2.2 Datos respecto al turismo	16
2.2.1 Gasto turístico	17
2.2.2 Entrada de turistas.....	18
2.3 Mercado laboral	18
2.3.1 Nivel de paro	18
2.3.2 Medidas para contrarrestar el desempleo.....	19
2.3.3 Contratos	20
2.3.4 Demografía empresarial y estacionalidad	21
2.3.5 Salarios	22
3.Periodo posterior a 2008 (2009-2019).....	24
3.1 Datos generales respecto a la economía balear	25
3.2.1 La deuda pública balear.....	26
3.2 Datos turísticos	27
3.2.1 Entrada de turistas.....	27

3.2.2 Gasto turístico	28
3.2.3 Índice de precios hoteleros y grado de ocupación	28
3.2.4 Otras magnitudes turísticas importantes.....	29
3.2.5 Principales resultados respecto al sector turístico: hostelería	31
3.3 Evolución del mercado laboral en el sector turístico.....	32
3.3.1 Ocupados y parados.....	32
3.3.2 Horas medias trabajadas por semana	34
3.3.3 Afiliaciones a la seguridad social. Tipos de contratos	35
3.3.4 La estacionalidad.....	36
3.4 Perspectivas en el sector turístico nacional antes del Covid	37
4. 2020 y la crisis del Covid.....	38
4.1 Turismo y datos generales.....	39
4.1.1 Entrada de turistas.....	39
4.1.2 Pernoctaciones, ocupaciones e ingresos por habitación.....	40
4.1.3 PIB y PIB turístico.....	42
4.1.4 Revisión Impacto del Covid en el sector turístico	43
4.2 El mercado laboral	44
4.2.1 Paro.....	44
4.2.2 Afiliaciones a la seguridad social	45
4.2.3 ERTES	46
4.2.4 Salarios	48
4.3 Efectos del Covid sobre la economía turística balear	48
4.3.1 Efectos sobre el pequeño comercio.....	48
4.3.2 Perdidas debidas al confinamiento y el cierre del ocio nocturno	49
4.4 Futuro	50
4.4.1 Previsión de impacto de la vacunación	50
4.4.2 Actualidad y perspectivas de recuperación.....	51
Conclusiones	52
Bibliografía	53

Índice de gráficos

Gráfico 1. Porcentaje de deuda sobre el PIB.....	11
Gráfico 2. Ocupación turística (2001-2007)	12
Gráfico 3. Índice de empleo y cifra de negocio (2007-2008)	13
Gráfico 4. PIB turístico.....	16
Gráfico 5. Índice de precios (Base 2006)	16
Gráfico 6. Personas contratadas en medidas extraordinarias	20
Gráfico 7. Tipos de contratos	21
Gráfico 8. Demografía empresarial	22
Gráfico 9. Moderación salarial	23
Gráfico 10. Salarios en Islas Baleares (2004-2014)	23
Gráfico 11. PIB per cápita principales CCAA.....	26
Gráfico 12. Entrada de turistas.....	27
Gráfico 13. Gastos de los turistas en las Islas Baleares.....	28
Gráfico 14. Índice de precios hoteleros.....	29
Gráfico 15. Principales indicadores.....	32
Gráfico 16. Ocupación.....	33
Gráfico 17. Parados en el sector turístico.....	34
Gráfico 18. Media de horas semanales trabajadas.....	35
Gráfico 19. Evolución de los contratos.....	36
Gráfico 20. Entrada de turistas 2020. Comparación 2019.	40
Gráfico 21. Pernoctaciones 2020. Comparación 2019.....	41
Gráfico 22. Grado de ocupación hotelera.....	42
Gráfico 23. Tasa de desempleo. Comparación 2008-2020.	45
Gráfico 24. Contratos.....	46
Gráfico 25. Trabajadores en ERTE en 2020 e inicio 2021.	47
Gráfico 26. Previsión del PIB con y sin vacuna.	51

Índice de tablas

Tabla 1. Peso de los sectores sobre el PIB.....	9
Tabla 2. PIB per cápita (2000-2008)	10
Tabla 3. Magnitudes varias.....	14
Tabla 4. Costes y salarios.....	13
Tabla 5. Gasto de los turistas por país de residencia y gasto medio diario	17
Tabla 6. Entrada de turistas	18
Tabla 7. Parado por rango de edad.....	19
Tabla 8. Parados por nivel de estudios.....	19
Tabla 9. Índice de precios y aumento salarial.....	24
Tabla 10. Cantidad de empresas (2008-2018)	30
Tabla 11. Volumen de negocio y excedente bruto de explotación.....	30

Introducción

El motivo de mi elección se basa principalmente en el hecho de que el tema del trabajo trata el entorno económico balear. Buscaba un proyecto que me permitiese saber más de la economía de las islas y sobre todo que no me supusiese una carga, sino que disfrutase buscando información, redactando y aprendiendo.

En este trabajo, hemos querido abordar el comportamiento de la economía balear ante los shocks económicos de 2008 y 2020. En primer lugar, hemos analizado la evolución de los principales indicadores macroeconómicos para saber cómo era la situación antes de cada crisis en términos generales. Posteriormente, nos hemos adentrado en el mercado laboral y en el sector turístico para finalmente ver la dinámica del mercado laboral en el sector turístico.

El siguiente paso ha sido analizar lo sucedido en el año de la crisis, exponiendo los motivos del shock y sus efecto en la economía. En el caso de la crisis de 2008, una vez vista, hemos llevado a cabo el estudio de como salió balear de los problemas causados por la gran recesión, basándonos una vez más, en los indicadores macroeconómicos, en el sector turístico y en el mercado laboral.

Finalmente, una vez examinados los efectos de la pandemia sobre la económica balear, hemos podido incorporar cuales son las previsiones para los próximos años.

En cuanto a la metodología usada, hemos llevado a cabo un análisis de datos extraídos de institutos de estadística, informes y noticias, además de una constante comparación de estos datos, entre años y entre crisis.

1.Periodo previo a la crisis de 2008

En los últimos años, las Islas Baleares se han convertido en un referente nacional en términos del sector servicios. El turismo creciente en la última década junto a las condiciones de las islas, han provocado que estas se sitúen a la cabeza de la economía nacional, generando de este modo una mayor riqueza para la comunidad autónoma, llegando hasta un PIB per cápita de 28.213 euros en 2019, y a la vez, provocando una notable mejora en el mercado laboral local.

1.1 Principales magnitudes 2000-2007

Ahora bien, en términos económicos, ¿ha estado siempre Baleares entre los mejor situados del país? Para responder la pregunta, vamos a analizar la situación tanto turística como del mercado laboral antes de la crisis de 2008

1.1.1 PIB

Como podemos observar, desde dos décadas atrás, la principal actividad económica balear siempre ha residido en el sector servicios, teniendo como eje principal al turismo. Entre 2002 y 2008 el peso del sector terciario ha sufrido mínimas variaciones que para nada han afectado a la economía balear, el fuerte peso de dicho sector se debe a las condiciones de las islas para atraer el turismo, en su mayoría, de sol y playa.

La agricultura fue perdiendo fuerza a medida que pasaban los años y en consecuencia su aportación al PIB fue cada vez menor. Por su parte, la construcción fue ganando fuerza, subiendo poco más de un punto porcentual, debido a que, durante la época, un burbuja inmobiliaria estaba presente en los mercados. En la siguiente tabla podemos ver la aportación en miles de euros de los diferentes sectores.

Tabla 1. Peso de los sectores sobre el PIB

	2008(P)	2007(P)	2006	2005	2004	2003	2002
	Valor	Valor	Valor	Valor	Valor	Valor	Valor
Agricultura	266.574	273.871	238.314	264.140	272.906	277.410	295.077
Energía	524.704	461.602	418.947	420.006	376.428	351.943	299.541
Industria	1.233.247	1.175.316	1.113.021	1.056.738	987.598	949.877	934.273
Construcción	2.606.114	2.506.086	2.374.201	2.187.749	1.921.758	1.725.446	1.600.096
Servicios	20.263.633	19.028.343	17.657.093	16.362.960	15.344.250	14.400.980	13.728.028
PIB a precios de mercado	27.196.542	26.142.863	24.473.433	22.660.827	21.010.728	19.609.059	18.581.891
TOTAL SECTORES	24.894.272	23.445.218	21.801.576	20.291.593	18.902.940	17.705.656	16.857.015

	2008(P)	2007(P)	2006	2005	2004	2003	2002
Agricultura	1,071%	1,168%	1,093%	1,302%	1,444%	1,567%	1,750%
Energía	2,108%	1,969%	1,922%	2,070%	1,991%	1,988%	1,777%
Industria	4,954%	5,013%	5,105%	5,208%	5,225%	5,365%	5,542%
Construcción	10,469%	10,689%	10,890%	10,782%	10,166%	9,745%	9,492%
Servicios	81,399%	81,161%	80,990%	80,639%	81,174%	81,335%	81,438%

Fuente: elaboración propia a partir de los datos del IBESTAT

En terminos generales, el PIB¹ balear pasó de 17.870 millones de euros en 2001 hasta los 27.575 millones en 2008. Aparentemente un gran crecimiento en tan solo siete años, pero que situaba a la comunidad autonoma a la cola del crecimiento nacional con tan solo un 2,45%, notablemente por debajo del la

¹ Producto interior bruto; Valor monetario de la producción de bienes y servicios de un determinado país durante un periodo específico de tiempo. (Wikipedia,2021)

media del país situada en un 3,13% y lejos de comunidades como Murcia, donde el crecimiento fue del 3,61%.

Aun así, el crecimiento de la zona euro entre 2005 y 2007 fue de entre un 1,5% y un 2,6%, por tanto podemos decir que el crecimiento balear se sitúa en una zona entre la zona euro y el territorio español

1.1.2 PIB per cápita

A finales de 2008 y en términos de renta per cápita, Baleares ocupaba la sexta plaza con 26.077€, notablemente por encima de la media nacional la cual rondaba los 24.130€. Aun así, las islas perdieron 3 posiciones respecto al año 2000, cuando la media nacional era de 15.970€, por tanto, pasamos de estar un 20,27% por encima de la media en el año 2000 a un 7,36% en 2008.

Esto se puede explicar basándonos en que la renta regional balear creció en términos inferiores de lo que lo hizo la media del país. Observando los datos, el hecho de perder pocas posiciones durante estos ocho años, no parece ser un resultado alarmante, pero si echamos la vista atrás, vemos como a mitad de la década de los ochenta, Baleares era líder con diferencia en términos de PIB per cápita. Por tanto, la pérdida de posiciones se remonta 22 años atrás.

Desde 1986 hasta 2015, Baleares ha sido la comunidad en la que el PIB per cápita ha caído de manera más intensa, pasando de un producto por persona aproximadamente de un 50% superior a la media estatal, a estar justo en dicha media. (Repensar Balears, 2017)

Tabla 2. PIB per cápita (2000-2008)

	2008		2000
Madrid	32.025 €	Madrid	21.333 €
País Vasco	30.819 €	Navarra	20.287 €
Navarra	29.772 €	Islas Baleares	20.030 €
Cataluña	28.157 €	País Vasco	19.542 €
Aragón	26.296 €	Cataluña	19.383 €
Islas Baleares	26.077 €	La Rioja	17.813 €
La Rioja	25.898 €	Aragón	16.692 €
Cantabria	22.818 €	Canarias	15.570 €
Castilla y León	22.242 €	Comunidad Valenciana	15.185 €
Asturias	22.201 €	Cantabria	14.891 €
Comunidad Valenciana	21.677 €	Castilla y León	14.445 €
Galicia	21.145 €	Ceuta	14.350 €
Canarias	21.049 €	Melilla	14.132 €
Ceuta	20.626 €	Asturias	13.382 €
Murcia	20.327 €	Murcia	13.328 €
Castilla La Mancha	19.471 €	Castilla La Mancha	12.431 €
Melilla	19.435 €	Galicia	12.372 €
Andalucía	18.513 €	Andalucía	11.823 €
Extremadura	16.720 €	Extremadura	10.145 €

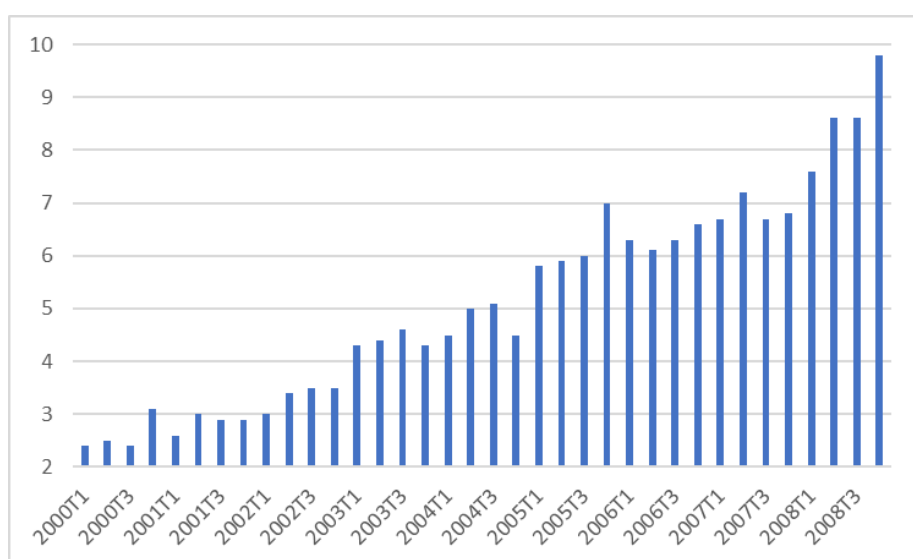
Fuente: Elaboración propia a partir de datos macro

1.1.3 Porcentaje de deuda sobre el PIB

Un último dato económico interesante a destacar fue la creciente deuda pública de las islas desde el año 2000 hasta finales de 2008. El porcentaje de deuda pública sobre el PIB rozaba el 2,5% a principios del 2000 y llegó hasta un 9,8% en el último trimestre del 2008.

Este aumento de la deuda fue provocado en gran parte por las políticas expansivas que se aplicaron en todo el territorio nacional las cuales fomentaban un gasto excesivo y en consecuencia un aumento de la deuda. Esto lo podemos relacionar entre otras cosas con el inicio de la gran recesión, la cual envolvió y afectó a todas las comunidades del país, obligando al gobierno a, como hemos dicho, llevar a cabo políticas excesivamente expansivas, las cuales, no tuvieron ningún tipo de política compensatoria, como podría ser, un aumento de los impuestos.

Gráfico 1. Porcentaje de deuda sobre el PIB



Fuente: elaboración propia a partir de los datos del IBESTAT

1.2 Principales magnitudes respecto al mercado laboral

Una vez puesta en contexto la situación económica general de las islas, a continuación, vamos a analizar y comentar aspectos más específicos del mercado laboral tanto términos generales como en términos turísticos.

1.2.1 Ocupación

Como hemos visto anteriormente, el sector terciario balear tuvo una presencia de más del 80% en el PIB. Gran parte se debe a la fuerte capacidad turística de la comunidad, lo cual requiere, sobre todo en los meses de temporada alta, personal preparado.

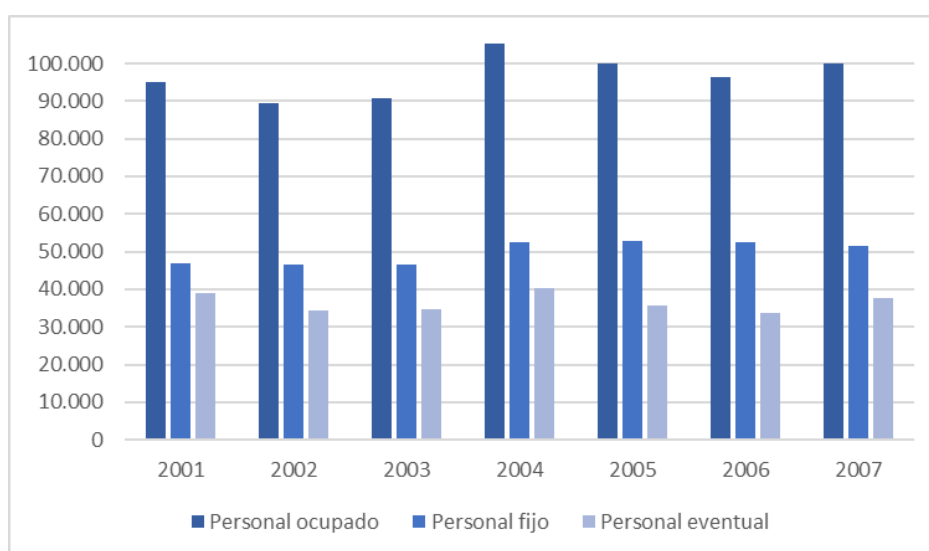
La primera década del siglo XXI, bien es cierto que fue exitosa en términos turísticos, pero como veremos posteriormente, no fue la que más.

En términos de ocupación, el sector del turismo balear tuvo un media de 96.720 personas ocupadas, con una media de personal fijo de 49.825 y una media de personal eventual de 36.667 personas.

El mercado laboral balear en el sector turístico se caracteriza en gran parte por la presencia de un alto nivel de estacionalidad durante los meses de temporada alta así que el número de personas con un tipo de ocupación eventual sea casi similar al número de personas con una empleo fijo.

En 2008, la tasa de paro en Baleares era del 33,2% en el primer trimestre del año, llegando a disminuir hasta en 12 puntos porcentuales en los meses de más afluencia de turistas.

Gráfico 2. Ocupación turística (2001-2007)



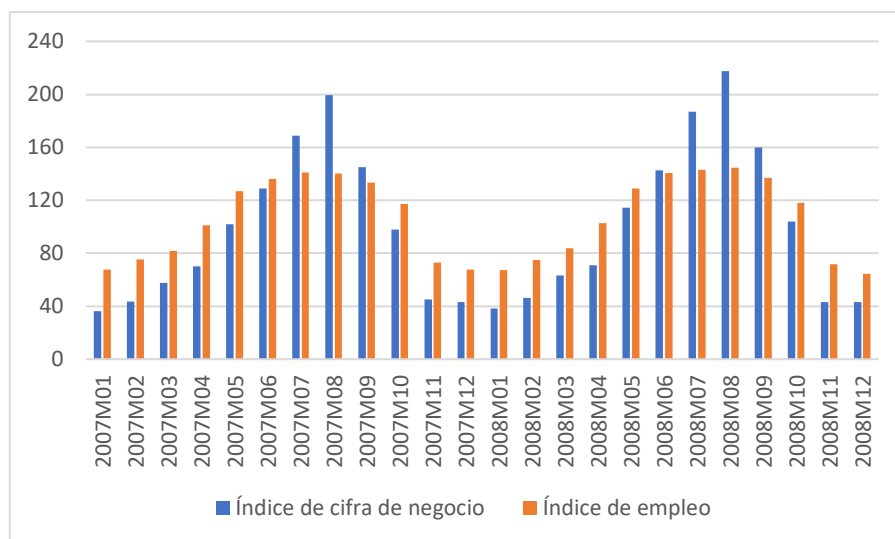
Fuente: elaboración propia a partir de los datos del IBESTAT

1.2.2 Índice de cifra de negocio y empleo

Otro dato que nos permite ver y demostrar la presencia de estacionalidad es el índice de cifra de negocio y el índice de empleo. Al focalizarnos en el mercado laboral del sector turístico, los datos que aparecen en la gráficos son pertenecientes a la hostelería durante el 2007 y 2008.

Podemos apreciar, un claro aumento tanto de la cifra de negocios como del empleo al inicio de la temporada turística alcanzando máximos en ambos años en el mes de agosto, para una posterior desescalada en los meses de temporada baja, siendo la cifra 4 veces menor en estos meses en comparación con el mes de agosto.

Gráfico 3. Índice de empleo y cifra de negocio (2007-2008)



Fuente: elaboración propia a partir de los datos del IBESTAT

1.2.3 Otras magnitudes relevantes

La media de ocupados por empresa se mantuvo ciertamente constante entre 2001 y 2007, llegando a reducirse en hasta un punto porcentual en 2004. 2005 por su parte fue el año donde hubo una menor productividad laboral, siendo el nivel de ocupación por empresa mayor al año 2004, por tanto, podemos ver reflejado que un mayor número de trabajadores en una empresa no garantiza un mayor productividad debido a que, en ocasiones pueden surgir problemas de free-riding, donde algún trabajador aprovecha para reducir su producción para beneficiarse del trabajo de sus compañero sin hacer este el mismo trabajo.

El salario medio de los trabajadores fue aumentando más y más cada año sin ningún tipo de corrección a la baja. Este efecto puede ser explicado por el aumento constante de la inflación en España en los años previos a la gran recesión. Junto al aumento de los salarios, viene ligado el aumento de los costes laborales unitarios, que como podemos ver tuvieron un crecimiento superior al salario medio, hecho que no es de extrañar, ya que tanto en España como en el resto de países de la zona de la periferia, ocurría lo mismo.

Tabla 3. Magnitudes varias

	Nº ocupados	Miles de euros	Miles de euros	Miles de euros	Porcentaje
	Ocupados empresa	Productividad	Salario medio	Coste laboral unitario	T. estabilidad laboral
2001	7,8	27,9	13	16,9	49,45
2002	7,4	27,6	13,7	17,8	51,91
2003	7,4	27,4	13,8	18	51,23
2004	6,8	27,2	13,8	17,9	49,55
2005	7	26,8	14,5	18,8	52,75
2006	6,7	28,2	15,4	19,8	54,29
2007	7,4	29,4	16	20,7	51,59

Fuente: elaboración propia a partir de los datos del IBESTAT

Por otra parte, podemos ver también cuales fueron los resultados (expresados en miles de euros) en términos de salarios y de costes laborales netos entre 2001 y 2007 del sector servicios en general.

Tabla 4. Costes y salarios

	Coste total bruto	Sueldos y salarios	Coste total neto
2001	19.870	14.706	19.689
2002	20.606	15.227	20.417
2003	21.789	16.037	21.609
2004	23.086	16.891	22.893
2005	24.122	17.576	23.907
2006	25.299	18.661	25.062
2007	26.488	19.539	26.254

Fuente: elaboración propia a partir de los datos del IBESTAT

Viendo los resultados podemos darnos cuenta de que el turismo sigue la misma dinámica que el sector en general, vemos como a medida que pasan los años los salarios van en aumento, pero también los costes laborales.

1.2.4 Afiliación a la seguridad social

Cuando hablamos del mercado laboral, uno de los elementos que cabe destacar es el número de afiliación a la seguridad social, el cual veremos posteriormente, pero en relación a este, analizaremos las prestaciones por desempleo de la seguridad social.

Cogiendo como referencia los datos del informe regional de 2004 (Memoria del CES sobre la economía, el trabajo i la sociedad en las Islas Baleares, 2004) podemos ver como se llevaron a cabo prestaciones sociales pagadas por los sectores residentes por valor 2.167.888 millones de euros donde un 75,5% fue destinado a prestaciones sociales en efectivo, un 3,8% fue destinado a prestaciones sociales de sistemas privados con constitución de reservas, un 18,2% a prestaciones directas de los empleadores y el 2,9 restante a prestaciones de asistencia social.

2. Crisis 2008

La situación que se vivía en Europa desde el año 2000 hacia previsible los sucesos que finalmente ocurrieron. Con la creación de la zona euro y la presencia de una única política monetaria, los países se dividieron en dos bandos, los del centro (Alemania y Francia entre otros) y los países de la periferia (España, Portugal, Irlanda, Grecia...). Ambos bandos se han acusado a lo largo de los años como responsables de la crisis de la zona euro, y, aún a día de hoy, no se ha llegado a una conclusión clara sobre quien verdaderamente tuvo un mayor grado de culpa. Desde principios del 2000, basándonos en los principales indicadores macroeconómicos, hubo un crecimiento constante del PIB más acelerado en la periferia que en el centro junto también con un crecimiento de los costes laborales unitarios, al igual que un crecimiento en la productividad laboral, en este caso mayor en el centro.

Durante este periodo, los países de la periferia entre los cuales estaba España gozaron de una época de bonanza económica con un rápido y elevado crecimiento de la inflación, que supuso un aumento de los salarios en hasta un 80%, debido, entre otras cosas, por el aumento de la inflación, fruto también del constante flujo de financiación procedente de los países del centro, que hacía aumentar el gasto y, en consecuencia, los salarios y cada vez más la inflación.

Uno de los principales detonantes de la crisis fue cuando el nuevo gobierno griego desmanteló las cuentas del país y salió a la luz que el déficit real del país era del 12,5% y no del 3,7% como se había hecho creer. Esto cayó como una bomba en los mercados, lo cual provocó una pérdida de confianza de estos sobre los países de la periferia, aumentando la prima de riesgo. Ahora bien, esto únicamente fue la gota que colmó el vaso.

Durante los años previos, los países de la periferia habían llevado a cabo políticas fiscales excesivamente expansivas con elevados gastos innecesarios y no se llevaron a cabo políticas para contrarrestar estos efectos expansivos. Por su parte los países del centro incumplieron numerosas veces las reglas fiscales.

¿Qué papel jugó España en todo esto? Durante la primera década del siglo veintiuno se vivió en territorio nacional un aumento constante del precio de la vivienda, lo que se conoce como la burbuja inmobiliaria, factor que precipitó la crisis y varios desequilibrios macro financieros.

Al aumentar el precio de las viviendas por encima de los salarios, esto suponía que los ciudadanos carecían de financiación, por lo que tenían que recurrir a las hipotecas para poder adquirir una vivienda, lo que en consecuencia suponía un aumento del endeudamiento de la población. En relación a esto, no hubo límite a la relación préstamo-valor de los créditos hipotecarios y se popularizaron las hipotecas a tipo de interés variable. Uno de los errores más grandes fue que los bancos llegaron a financiar hasta el 100% de las hipotecas, hecho impensable hoy en día.

2.1 Datos generales

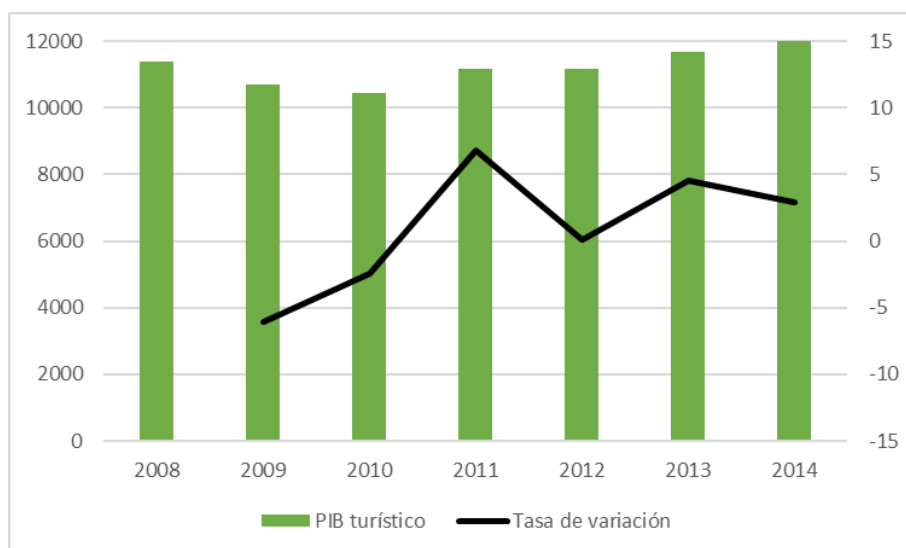
Una vez puestos en contexto, podemos pasar a ver y analizar cuáles fueron los efectos de la crisis sobre las Islas Baleares, tanto en términos generales sobre el PIB y precios, como en el mercado laboral y sector turístico.

2.1.1 PIB turístico

En los años previos a la crisis, la economía balear, fuertemente sostenida por el turismo, iba enriqueciéndose de manera constante. A raíz de la crisis económica internacional, hubo un fuerte shock en el PIB turístico balear. El impacto supuso pasar de unos resultados de 11.392 millones en términos de PIB turístico en 2008 hasta 10.701 millones en 2009, llegando a caer hasta 10.443 millones de euros en 2010.

A pesar de esta pérdida, la economía consiguió reestructurarse y gracias al papel protagonista del sector turístico en dicha recuperación, el cual aumentó su aportación a la economía balear en 4.8% en el periodo de 2010 (40%) a 2014 (44.8%), las islas baleares consiguieron desempeñar un crecimiento positivo durante cuatro años consecutivos.

Gráfico 4. PIB turístico

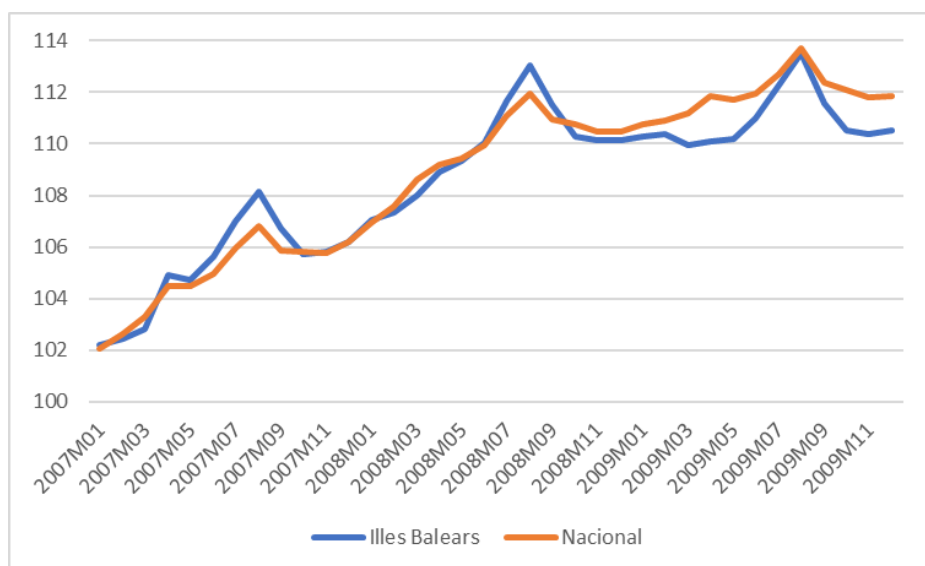


Fuente: elaboración propia a partir de los datos de IMPACTUR (2014)

2.1.2 Índice de precios

En cuanto a los precios, el territorio balear siguió la misma dinámica que todo el país. El índice de precios crecía de manera constante y a un ritmo notablemente acelerado, llegando a alcanzar máximos en los meses de agosto de cada año, cada vez más altos, llegando a subir 6 puntos en solo 8 meses.

Gráfico 5. Índice de precios (Base 2006)



Fuente: elaboración propia a partir de los datos del IBESTAT

2.2 Datos respecto al turismo

Otro de los impactos de la crisis internacional fue el aumento del turismo de bajo coste, la caída de la demanda extranjera y la reducción en cuanto a la inversión

en infraestructuras turísticas. Aunque uno de los efectos que más nos interesa es el impacto sobre el empleo turístico.

2.2.1 Gasto turístico

Como venimos diciendo, el turismo juega un papel muy importante en la economía balear, ya no tan solo por los efectos en el propio sector turístico, sino también por el efecto multiplicador en otras ramas. En 2008, 154.046 puestos de trabajo estaban ligados al sector turístico, lo que en aquel momento representaba el 29,4% del empleo total.

Como efecto de la crisis, el nivel de empleo turístico cayó únicamente en un 3,2% respecto a 2007 siendo el sector turístico el menos afectado. Esta disminución del empleo también está ligada a los efectos mencionados anteriormente, al verse reducido tanto el número de visitantes como el consumo de estos. (Impactur, 2008)

Siguiendo con el párrafo anterior, veremos a continuación los efectos de la crisis sobre el gasto turístico, es decir, si este fue tan notable. Posteriormente, analizaremos el flujo de entrada de turistas en los años siguientes al shock internacional.

El gasto turístico se encontraba en una tendencia alcista desde principios de 2004 hasta finales de 2008, habiendo aumentado en casi mil millones de euros en estos cuatro años. A raíz de la crisis, el gasto se vio reducido en aproximadamente un 8% pasando de 9.297.394.432€ en 2008 a 8.562.724.690€ en 2009. Un dato a destacar es que, de este 8% de reducción de gasto, el 4% fue a consecuencia de la caída del gasto únicamente de turistas británicos. Siguiendo con la dinámica, el gasto medio diario de los turistas también se vio reducido, pasando de un gasto medio de 105 euros en 2008 a 102,6 en 2009. Tanto en términos de gasto total, como de gasto diario, los resultados fueron positivos en 2010, lo cual clarifica una recuperación de las islas en términos de turismo en dicho año.

Tabla 5. Gasto de los turistas por país de residencia y gasto medio diario.

Gasto de los turistas por país de residencia				
Año	2007	2008	2009	2010
Alemania	3.194.801.627	3.436.564.492	3.241.551.871	3.216.795.554
Reino Unido	3.059.931.199	3.025.444.981	2.544.831.937	2.417.441.974
Otros	2.787.868.563	2.835.384.959	2.776.340.882	2.994.547.078
Total	9.042.601.389	9.297.394.432	8.562.724.690	8.628.784.606

Gasto medio de los turistas por país de residencia				
Año	2007	2008	2009	2010
Alemania	102	99,5	98,8	105,6
Reino Unido	103,4	98,4	98,1	106,7
Otros	114,9	121,8	112,6	119
Total	106,1	105	102,6	110,2

Fuente: elaboración propia a partir de los datos del (ANUARI 2010)

2.2.2 Entrada de turistas

La reducción del gasto de los turistas en las Islas Baleares también viene ligada por el hecho de que hubo una disminución en relación a la cantidad de turistas que llegaron a las islas. En 2007 se alcanzó el pico máximo de entradas, alcanzando los 15.311.418 pasajeros.

En 2008, el número de pasajeros se vio reducido en aproximadamente 130.000, y, aun así, el gasto de los turistas aumentó. En comparación con 2008, en 2009 el número de turistas llegados a las islas disminuyó en un 6,3%, dato acorde con la reducción del gasto de los extranjeros, que se dio en un 8%. Cabe destacar que, el 47,81% de este 6,3% (es decir, el 3,012%) fue provocado por la caída de turistas británicos. (IBESTAT,2021)

De esta forma, analizando el gasto y las llegadas, podemos llegar a la conclusión de que los turistas británicos tenían una fuerte presencia en el turismo balear y fueron parcialmente causantes de las reducciones de 2009.

Tabla 6. Entrada de turistas

	2007	2008	2009	2010
TOTAL	15.311.418	14.979.728	14.049.234	14.282.663
España	5.027.340	4.878.091	4.830.790	4.855.627
Resto UE-15	9.697.676	9.482.770	8.637.759	8.766.314
(Reino Unido)	3.550.500	3.419.151	2.974.696	2.834.951
(Alemania)	4.216.317	4.167.245	3.938.013	4.076.205
Resto UE-25	114.190	121.782	95.521	113.823
Resto UE-27	12.536	14.629	11.705	16.588
Resto Europa	455.438	478.413	460.731	513.005
OTROS	4.238	4.043	4.879	17.193

Fuente: elaboración propia a partir de los datos del (ANUARI 2010)

Habiendo analizado la situación general y respecto al turismo, nos adentraremos en cuales fueron los efectos sobre el mercado laboral tanto en términos generales como en términos turísticos.

2.3 Mercado laboral

2.3.1 Nivel de paro

Desde ciertos años atrás, el paro en las islas iba aumentando lenta, constantemente. La llegada de la crisis provocó un fuerte impacto en términos económicos, que se trasladó en gran parte en un aumento del paro en el momento en que las empresas no podían hacerse cargo de todos los gastos, y por tanto, se veían obligadas a reducir personal.

Si analizamos el aumento del paro en relación al rango de edad, a simple vista podemos ver que las personas de entre 16-24 fueron las más afectadas. No es un hecho que nos sorprenda, ya que como podemos ver, la dinámica desde años atrás era la misma, además de que suele ser la edad en la que hay más trabajadores activos.

Tabla 7. Parado por rango de edad

	16-24	25-34	35-44	45-54	55-...
2007	15,49%	30,33%	23,29%	15,73%	15,16%
2008	14,81%	30,36%	24,42%	16,49%	13,91%
2009	15,81%	30,61%	25,14%	16,70%	11,74%
2010	14,67%	29,31%	26,00%	17,72%	12,30%

Fuente: elaboración propia a partir de los datos del IBESTAT

Si analizamos el aumento del paro en términos relativos, vemos de forma más clara como el grupo más joven es el más afectado, con un aumento del paro del 1% de 2008 a 2009. Seguidamente encontramos al grupo de personas entre 35-44 con un aumento del 0.72%, al cual le sigue el grupo de entre 25-34 con un 0.25%. Una subida del 0.21% para los jóvenes de entre 45-54 años y finalmente, los menos afectados, los mayores de 55 años, con una reducción del 2.18%.

Por otra parte, también podemos ver cómo en términos de paro en relación al nivel de estudios de los parados, el impacto fue, a simple vista enormemente más alto en aquellos con un nivel de estudios inferior. Si lo medimos en términos relativos, la diferencia no es tan notable, es más, aquellos con estudios secundarios, vieron aumentada su tasa de paro en solamente un 0.05%, mientras que aquellos con estudios postsecundarios vieron como la tasa de paro disminuyó entre 2008-2009 un 0.06%,

Tabla 8. Parados por nivel de estudios

	Miles de personas		Datos en terminos relativos	
	Estudios secundarios	Estudios postsecundarios	Estudios secundarios	Estudios postsecundarios
2007	27.411	2.526	91,56%	8,44%
2008	33.773	3.047	91,73%	8,27%
2009	51.257	4.586	91,79%	8,21%
2010	55.685	6.070	90,17%	9,83%

Fuente: elaboración propia a partir de los datos del IBESTAT

2.3.2 Medidas para contrarrestar el desempleo

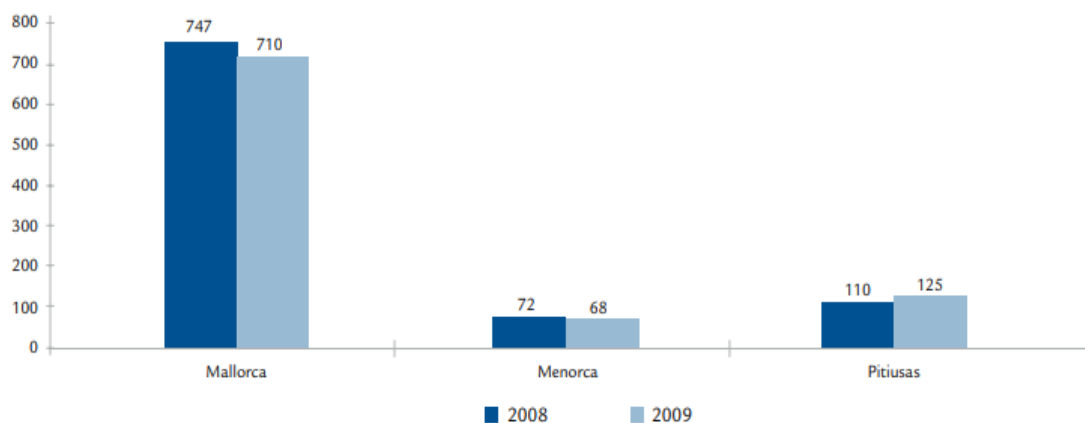
Para contrarrestar el efecto del aumento del desempleo, entre 2008 y 2009 la Conselleria de Trabajo y Formación, llevo a cabo el Plan de Reactivación de Empleo (PROIB), organizado a través de un pacto de colaboración entre el SOIB² y los ayuntamiento de las Islas Baleares. El objetivo “era permitir la contratación directa de personas desocupadas en acciones que las corporaciones locales determinaran de interés general para la comunidad” (Informe anual, 2009). Fueron 10.000.000€ de dotación económica por año, donde participaron prácticamente el 100% de los ayuntamientos de Baleares, a excepción de ses Salines en 2009.

² Servicio de ocupación de las Islas Baleares. Es un ente público encargado de fomentar el empleo en las islas. Ofrece información, orientación laboral, formación y ayuda a personas a encontrar trabajo. (SOIB, 2021)

Podemos ver en el gráfico que durante los dos años que se citan, la media de contratación se mantuvo estable sobre las 900 personas, siendo los residentes en Mallorca el 80% de los contratados, 14% residentes en Ibiza y Formentera y el 8% en Menorca.

Gráfico 6. Personas contratadas en medidas extraordinarias.³

Personas contratadas en medidas extraordinarias de empleo (2008-2009)



Fuente: Informe anual 2009 (GOIB)

Las ayudas a empresas locales, la aprobación de subvenciones en cuanto a la colaboración con órganos de la administración y los proyectos dirigidos a talleres de empleo (entre otros), tuvieron un coste de 19.124.453€ en 2009 prácticamente el doble que el año anterior. Llegando a la contratación de 1.114 personas, un 11.05% más que en 2008 (991) (informe anual, 2009)

2.3.3 Contratos

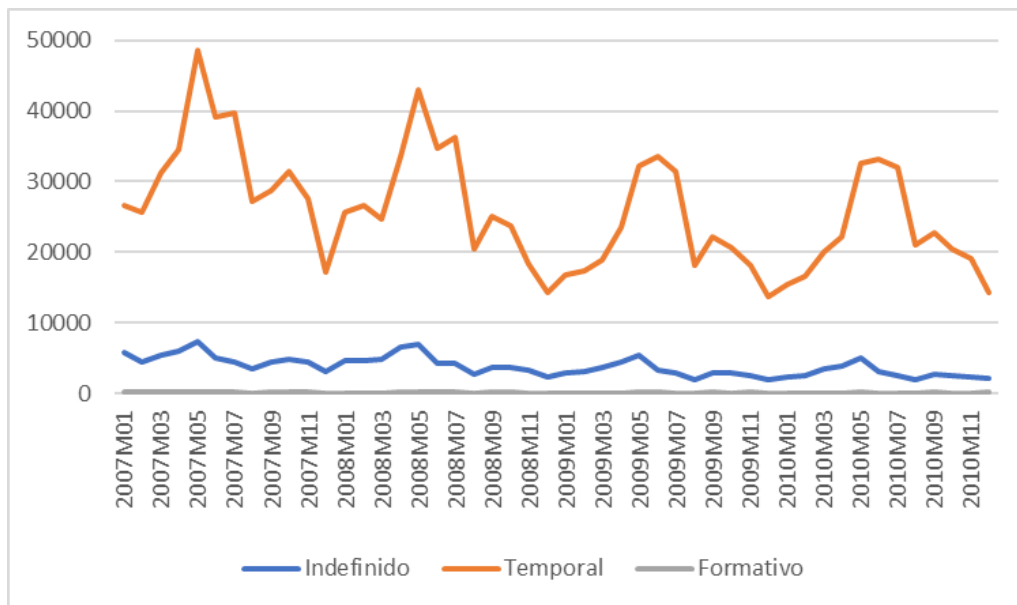
En cuanto al tipo de contrato que se ofrecía, podemos observar que no hubo un gran cambio en el inicio de la crisis. Se siguió con la misma dinámica que otros años cuando quizás era de esperar un aumento más drástico de los contratos temporales y formativos en términos medios, pero lo que vemos es que los contratos temporales dan un salto hacia abajo tanto en 2007-2008 como en 2008-2009 en términos medios pasando de 29.943 a 25.449 en el primer periodo y de 25.449 a 19.792 en el segundo periodo.

Por su parte, los contratos indefinidos dan el salto más notable entre 2008-2009 pasando de 4.309 a 2.944. Finalmente, los contratos formativos siguieron con su dinámica bajista sin grandes cambios a destacar.

Como es de costumbre en territorio balear, podemos ver en la gráfica como los contratos temporales aumentan de manera muy elevada alcanzando picos siempre durante los meses de verano. Esto se debe a la fuerte estacionalidad que existe y que provoca que la hostelería y el sector servicios en general demande una gran cantidad de trabajadores solo para estos meses.

³ No es posible introducir el gráfico en términos relativos debido a que no es de elaboración propia.

Gráfico 7. Tipos de contratos



Fuente: elaboración propia a partir de los datos del IBESTAT

Si hablamos de estacionalidad, no solamente hemos de fijarnos en variables como la cantidad de turistas que visitan las Islas, o cuánto dinero se gastan estos en los meses de temporada alta en comparación con la temporada baja.

2.3.4 Demografía empresarial y estacionalidad

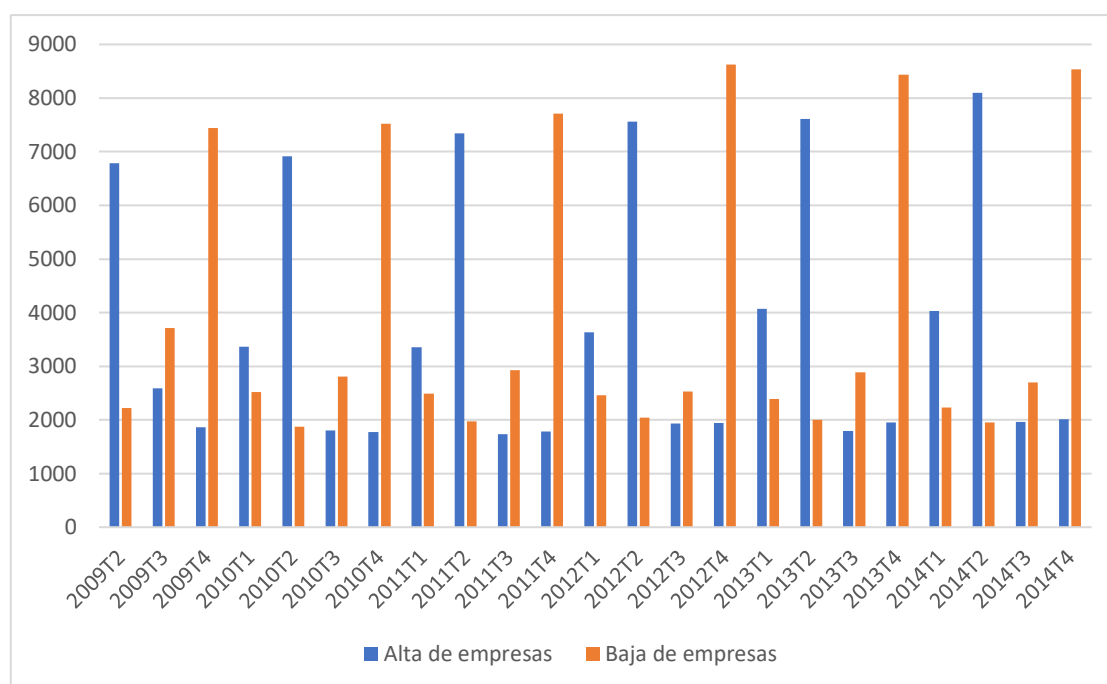
Otros de los elementos a tener en cuenta y que aparte de con la estacionalidad turística, también la podemos relacionar con la estacionalidad laboral, es el número de empresas inscritas en la seguridad social.

En base a los datos del Instituto de Estadística de las Islas Baleares⁴ (IBESTAT, 2021) hemos podido comprobar como durante el segundo trimestre de cada año, el número de empresas dadas de alta en la seguridad social es notablemente superior al resto del año, mientras que, una vez finalizada la temporada turística, en el cuarto trimestre de cada año, el número de empresas dadas de baja es aún mayor que las que se dieron de alta en el segundo trimestre, hecho que sucede año tras año.

Estos datos los podemos relacionar con el aumento del empleo y reducción del desempleo en temporadas altas además de con el aumento del desempleo a lo largo de los años, ya que, por ejemplo, en el segundo trimestre de 2009, se dieron de alta 6.781 empresas, mientras que en el cuarto trimestre se dieron de baja 7.444, es decir, en 2009 se dieron de baja un 8,9% más de empresas de las que se dieron de alta lo cual puede ser un factor para explicar el aumento del desempleo, ya que al haber menos empresas, es lógico pensar que habrá menos empleo y por tanto, más paro.

⁴ Entidad autónoma encargada de coordinar la generación de datos oficiales, correspondiente a la comunidad autónoma de las Islas Baleares (CAIB, 2021)

Gráfico 8. Demografía empresarial



Fuente: elaboración propia a partir de los datos del IBESTAT

2.3.5 Salarios

Previamente analizamos como evolucionaron los salarios hasta el inicio de la recesión económica y vimos como desde el inicio de la década hasta finales de 2008, estos iban en aumento.

Podríamos pensar que, ante el shock económico, la economía iba a frenarse, los salarios iban a disminuir y los precios iban a bajar. Las cosas no son tan simples y en la economía, las variables no se moderan de un día para otro, sino que se necesita tiempo, esfuerzo y unas medidas indicadas.

Cuando hablamos de salarios, es importante distinguir entre lo que es un salario nominal y un salario real. El nominal, es aquella renta que percibe el trabajador en contraprestación por sus servicios a la empresa, en cambio el salario real, es aquel que percibe el trabajador y que en relación a una serie de variables como puede ser el nivel de inflación, tiene un poder adquisitivo u otro. (Bizneo, 2020)

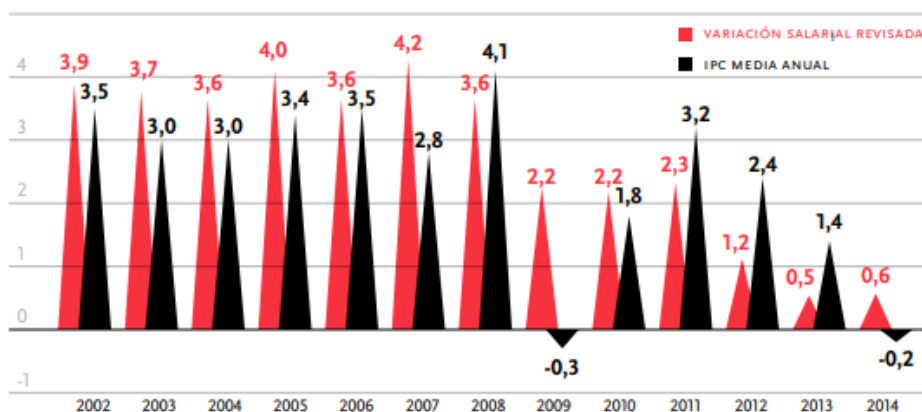
Entendemos por negociación colectiva la que cubre a los remunerados, aunque no a todos, del sector privado. Podemos ver que, en el desarrollo de las rentas, en la negociación colectiva se refleja una templanza en cuanto a los incrementos salariales desde 2009 (EnClavedeEconomia, 2014)

Es difícil observar los datos en las estadísticas debido al cambio en la composición del empleo debido a la reducción de personas asalariadas entre 2008-2009, lo que en consecuencia supuso un aumento del salario medio de aquellos que seguían en su labor.

En términos nacionales, la evolución de los salarios revisados se ajustó a lo pactado en los acuerdos de negociación de 2010. Como podemos ver en el gráfico, desde 2009 se moderó el crecimiento de los salarios en mayor medida que la inflación. (EnClave de economía, 2014)

Gráfico 9. Moderación salarial

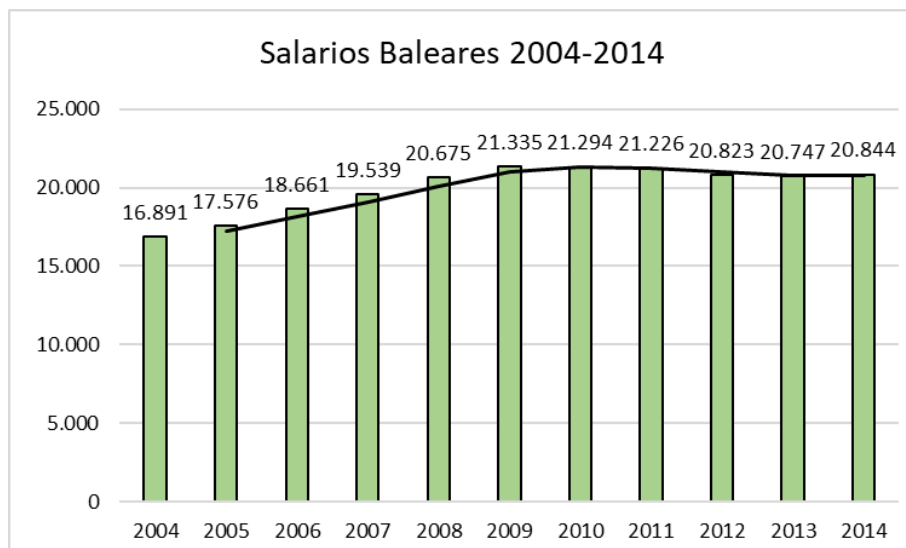
LOS SALARIOS EN LA NEGOCIACIÓN COLECTIVA



Fuente: EnClave de Economía

De la misma forma que vemos esta moderación en términos nacionales, también podemos comprobar en el siguiente gráfico como la dinámica en las Islas Baleares en relación a los salarios fue similar. Se produce una moderación del crecimiento de los salarios a partir de 2009, la cual se hace efectiva en términos de variación en 2010 y prosigue hasta finales de 2014.

Gráfico 10.



Fuente: elaboración propia a partir de los datos del IBESTAT

Unos los principales problemas fue que mientras los salarios se moderaban, los precios no lo hacían de la misma forma. Si esto sucede, las consecuencias se transforman en una pérdida de poder adquisitivo de los consumidores al no poder satisfacer sus necesidades con la renta que perciben debido al aumento de los precios y no aumento de sus rentas en igualdad.

Podemos poner un ejemplo bastante específico respecto a lo que nos interesa, y es el ejemplo, en términos de turismo y sector terciario, del aumento de los precios en hoteles (Datos expresados respecto al índice con base 2011), restaurantes y otros servicios y en contraposición el aumento de los salarios del sector servicios.

Como podemos apreciar, a partir de 2009 y como habíamos comentado, se produce una moderación salarial mientras que el índice de precios sigue en aumento, en menor medida que años anteriores, pero en aumento.

Tabla 9. Índice de precios y aumento salarial

	Hoteles, restaurantes y otros	% aumento	Salario	% aumento
2004	82,25		16.891	
2005	85,19	3,57	17.576	4,05
2006	88,19	3,52	18.661	6,18
2007	91,72	4,01	19.539	4,70
2008	95,12	3,70	20.675	5,81
2009	96,93	1,91	21.335	3,19
2010	98,12	1,23	21.294	-0,20
2011	100,00	1,92	21.226	-0,32
2012	101,77	1,77	20.823	-1,90
2013	103,50	1,70	20.747	-0,37
2014	104,70	1,16	20.844	0,47

Fuente: elaboración propia a partir de los datos del IBESTAT

En términos nacionales, entre 2008-2013 se produjo un aumento de los salarios nominales, mientras que, por otra parte, caía el salario real. El salario mensual medio, registraba un aumento del 5,3% nominal y al mismo tiempo, una caída del -3,2% real, por el efecto de la inflación. (EnClave de economía, 2014)

3.Periodo posterior a 2008 (2009-2019)

Posteriormente a la crisis económica y debido a los efectos que se originaron por la aplicación de una política basada en la austeridad fiscal tanto a nivel nacional como autonómico, podemos llegar a la conclusión de que se ha reducido el poder adquisitivo de los trabajadores isleños y, en consecuencia, ha habido una notable pérdida de bienestar en sectores tan importantes como son la sanidad y la educación.

A pesar de grandes temporadas turísticas y crecimientos medios del PIB superiores al 3% desde 2014, la crisis supuso un fuerte golpe en el entorno laboral. Los ajustes salariales han desembocado en una alta tasa de pobreza.

Como hemos mencionado anteriormente, la crisis impactó fuertemente en el tejido empresarial de las islas. Año tras año eran más las empresas dadas de baja en la seguridad social, que las que se daban de alta, lo cual provocó una pérdida de 8.291 empresas, lo que conformaba el 9% del tejido empresarial balear.

Según el catedrático de historia económica Carles Manera “La recuperación obedece, de forma directa, a cuestiones exógenas, no endógenas, en ambas economías, además, se está produciendo una desaceleración de la economía global”. Además, en el informe presentado en el Instituto Tecnológico de Massachusetts por Carles Manera y Javier Franconetti sobre la resiliencia económica regional, estos afirman que las Islas han tenido una resiliencia notablemente superior respecto a otras autonomías, principalmente debido a su especialización y dependencia del sector turístico. (Collado, R. 2018)

Para esta recuperación, se optó por un plan que priorizaba la cantidad antes que la calidad. A lo largo de los años nos hemos beneficiado del alto flujo de turismo, lo que, al fin y al cabo, nos deja un sistema económico con ciertas carencias respecto a los niveles de productividad.

Bien es cierto que, gracias al elevado flujo de turistas durante el periodo posterior a la crisis, Baleares ha podido llevar a cabo reformas en la oferta turística, lo que le ha permitido modernizarse en este aspecto y, por tanto, aumentar los precios. A fin de cuentas, Baleares ha salido del hoyo de la crisis, aunque en el trayecto, la población ha soportado una pérdida en términos de bienestar social y poder adquisitivo y un aumento en la precariedad laboral. (Collado, R. 2018)

La salida de la crisis no fue fácil para ningún territorio autonómico. A pesar de ello, Baleares fue la comunidad autónoma que lideró la economía española durante la crisis. Como hemos dicho anteriormente, la especialización y dependencia respecto al turismo, hizo que el territorio balear pudiese salir más fácil y rápidamente de la crisis, cerrando en 2017 con un 10% más de PIB respecto a 2008.

Como veremos en los próximos apartados, el principal motor de la economía balear para salir de la crisis se centra casi completamente en el turismo. Desde 2014 y gracias a la fuerte actividad turística, Baleares ha mantenido un PIB muy superior al resto de comunidades.

3.1 Datos generales respecto a la economía balear

Tratamos en uno de los primeros apartados, cual fue la evolución de la renta per cápita balear desde principios de siglo hasta el inicio de la crisis de 2008. Por tanto, ahora pasaremos a ver cómo ha sido la evolución durante los años siguientes a la crisis y si, al igual que la economía balear, el PIB per cápita de los isleños ha sido también de los más elevados en el territorio nacional.

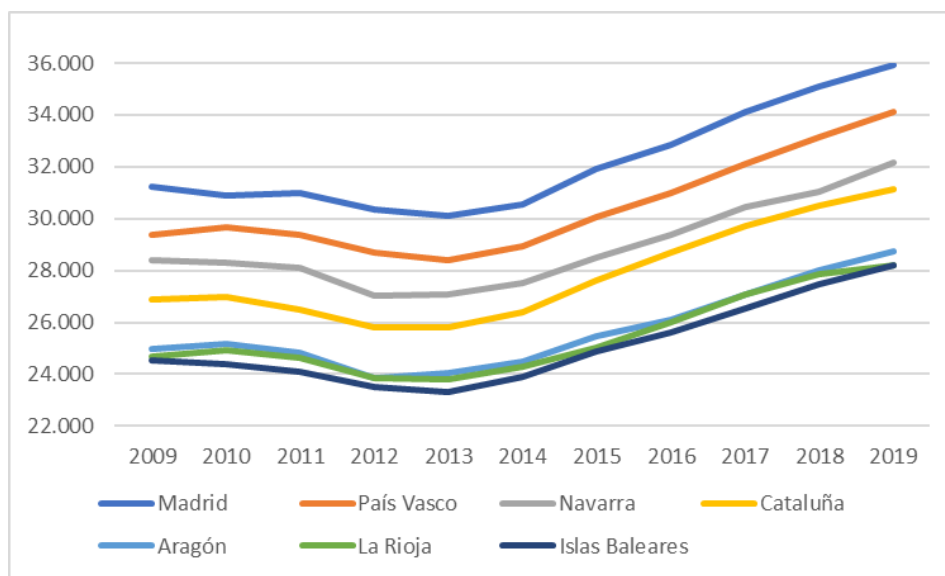
A finales de 2008, las Islas Baleares ocupaban la sexta posición en términos de mayor PIB per cápita, con un resultado de 26.077€. Puede parecer un dato positivo, y sin duda lo es, pero cabe destacar que, a finales del 2000, ocupaba la tercera posición, únicamente superado por Madrid y Navarra y en 1986, la primera. Desde 2009 hasta 2019 no ha habido grandes cambios.

Baleares, a pesar de ser la comunidad autónoma que más aporta al PIB nacional en términos turísticos y a pesar de ser la comunidad líder en dicho sector, nunca

ha vuelto a estar a la cabeza en términos de mayor PIB per cápita, desde la década de los ochenta.

Como hemos dicho, en el año 2000, estuvo en tercer lugar y no fue hasta 2016, cuando consiguió salir de la séptima posición y escalar hasta la quinta, para ya hasta 2019, quedarse en sexto lugar. Para plasmarlo gráficamente, hemos elegido las 7 comunidades líderes a lo largo de los años, y como podemos ver, no ha habido prácticamente alteraciones.

Gráfico 11. PIB per cápita principales CCAA



Fuente: elaboración propia a partir de los datos del IBESTAT

Como venimos diciendo, la riqueza generada por las Islas, parecía que no llegaba a los bolsillos de los ciudadanos. Tras unos datos tan positivos como los obtenidos entre 2014-2017, los empleados baleares, pudieron verse recompensados.

Durante 2018, el Govern disfrutó de aproximadamente 1.000 millones de euros para cuadrar las cuentas, como hemos dicho, gracias a la evolución positiva de la economía en los últimos años (Sáenz, 2017, 20 de diciembre)

Durante 2017 y según datos del INE⁵, las remuneraciones de los trabajadores isleños aumentaron en un 3,3%, mientras que en el resto del territorios nacional, el aumento fue de un 0,3%. Baleares consiguió cerrar el ejercicios de 2017 con un PIB superior en un 9,2% respecto al PIB de 2008.

3.2.1 La deuda pública balear

A finales de 2008, las Islas cumplían con los criterios establecidos al tener un porcentaje de deuda respecto al PIB inferior al 13%. A lo largo de años, la deuda balear no ha parado de crecer hasta terminar situándose a finales de 2019 con un porcentaje del 26,30%. No solo Baleares está lejos de cumplir con el

⁵ Instituto Nacional de estadística. Es un organismo autónomo adscrito al Ministerio de Economía y Hacienda con el principal objetivo de elaborar estadísticas públicas (INE, 2021)

porcentaje límite, sino que el resto de comunidades autónomas presenta el mismo problema, siendo únicamente Madrid y País Vasco las que están más cerca de conseguirlo (Ultima Hora, 2020, 18 de octubre)

Según la estimación realizado por la Airef⁶ en 2018, predijo que Baleares podría alcanzar el objetivo de un 13% en 2031, aunque en base a los datos obtenidos en 2019 y 2020, y teniendo en cuenta un reducción del 0.25% anual, no sería hasta 2046 cuando se alcanzaría el objetivo.

3.2 Datos turísticos

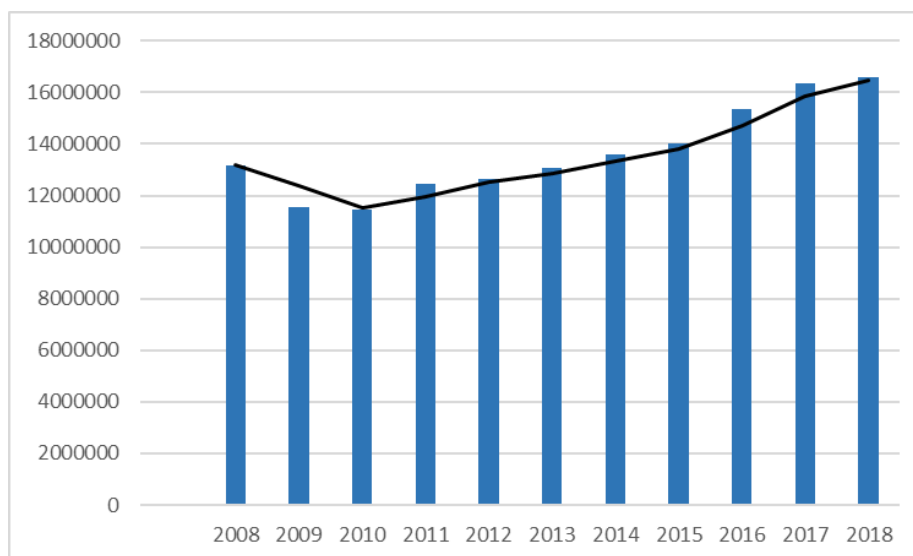
En los siguientes apartados procederemos a ver y analizar cómo ha sido la evolución del turismo en los últimos años. Además, veremos datos que corroboraran las afirmaciones del apartado anterior. También podremos observar cuales fueron los efectos sobre el mercado laboral, si este consiguió recuperarse de la misma forma y con misma rapidez.

3.2.1 Entrada de turistas

Uno de los principales datos que corroboran la especialización y la recuperación gracias al turismo, es número de turistas que visitaron las islas en los años posteriores a la crisis.

Mirando los datos de las entradas al territorio balear por vía aérea, podemos ver como en el periodo de 2008-2009, se produce una bajada de aproximadamente 1.600.000 en la entrada de turistas. A partir de ahí, los datos que aparecen en el grafico son muy positivos ya que muestran un aumento constante durante los siguientes nueve años, pasando de 11.544.568 turistas en 2009 a poco más de 16.583.654 turistas a finales de 2018.

Gráfico 12. Entrada de turistas



Fuente: elaboración propia a partir de los datos del IBESTAT

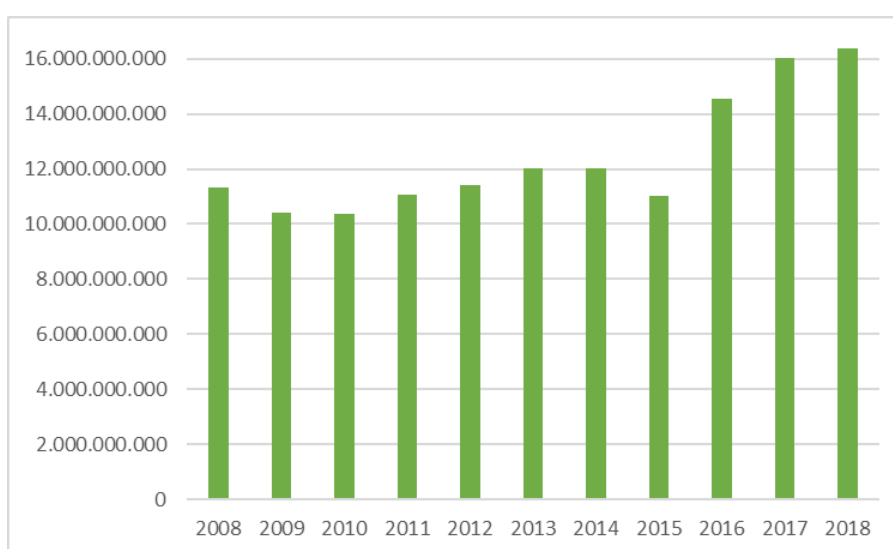
⁶ Autoridad Independiente de Responsabilidad Fiscal Española. Organismo independiente creado por el gobierno español con el objetivo de garantizar la estabilidad presupuestaria y la sostenibilidad financiera (Wikipedia, 2021)

3.2.2 Gasto turístico

Durante la época de bonanza económica, se llevaron a cabo numerosas inversiones en el sector turístico con el objetivo de hacer un turismo que igualase la calidad con la cantidad, de modo que pudiesen atraer a más visitantes.

El aumento de la inversión con el objetivo de mejorar las calidades, llevo a que se hiciese efectivo un aumento en los precios, lo que, junto al aumento en la entrada de turistas, provocó un aumento en el gasto que estos hacían en las islas. Desde 2011 hasta 2018 y a pesar de tener una pequeña bajada en 2015, el gasto de los turistas en las Baleares fue en aumento año tras año, pasando de 10.364.630.000€ en 2010 a casi 16.400.000.000€ en 2018.

Gráfico 13. Gastos de los turistas en las Islas Baleares.



Fuente: elaboración propia a partir de los datos los Anuarios 2008-2018

3.2.3 índice de precios hoteleros y grado de ocupación

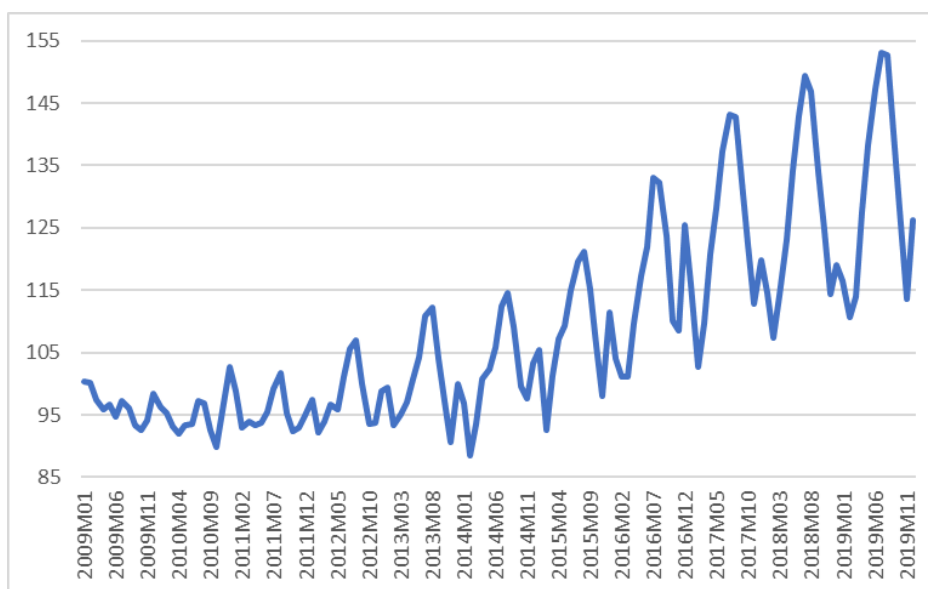
Siguiendo con la dinámica, podemos ver como a principios de la crisis, igual que sucede con el resto de datos analizados, se produce una caída, en este caso, en el precio de los hoteles.

Con el índice en base a 2008, vemos como durante los primeros años, la recuperación de precios anteriores o el aumento de precios pasó por ciertas dificultades, teniendo cierto margen de mejora en los meses de verano.

En 2015, Baleares aumentó la inversión turística en un 29%, lo que, junto a las inversiones privadas y la época de bonanza económica, provocó un aumento muy elevado de los precios en los años posteriores,

Tanto es así, que, en 2017, los precios de los hoteles en las Islas subieron el doble que en el resto del territorio nacional, y, aun así, Baleares lideraba las pernoctaciones turísticas, con un 26,6% del total nacional y con un aumento del 3,7% respecto a 2016. Un dato a destacar es que entre 2011-2017, las islas aumentaron sus tarifas en casi un 53%.

Gráfico 14. Índice de precios hoteleros



Fuente: elaboración propia a partir de los datos del IBESTAT

Por otra parte, entendemos el grado de ocupación como la capacidad de alojamiento disponible junto a su uso efectivo en un momento determinado (Eustat, 2021). A inicios de la crisis y juntamente con el resto de variables analizadas como el índice de precios hoteleros, la entrada de turistas y el gasto de estos, el grado de ocupación tuvo un fuerte descenso de aproximadamente 4 puntos porcentuales de 2008 (74.44%) a 2009 (66.24%).

A partir de 2010, los datos mejoraron considerablemente. La ocupación mejoró en más de 2 puntos en gran parte debido a la recuperación en cuanto a la entrada de turistas a las islas. Durante los siguientes años, el grado de ocupación fue aumentando, llegando a alcanzar un 79,24% a finales de 2016.

Este aumento de la ocupación, como bien hemos comentado, pudo ser provocado en gran parte por el aumento de la entrada de turistas, lo cual también tuvo efectos en el mercado laboral, ya que supuso que, a lo largo de los años, la tasa de ocupados aumentase y la de parados disminuyese, al necesitar un mayor número de efectivos para hacer frente al aumento de la demanda turística.

3.2.4 Otras magnitudes turísticas importantes.

Una vez hemos analizado algunos de los datos más relevantes tales como la entrada de turistas, el gasto de estos y la variación de precios en los hoteles, pasaremos a ver los resultados respecto a un seguido de magnitudes importantes en relación al sector turístico. (La unidad de medida de los datos que se expresaran a continuación, a excepción del número de empresas, están indicados en miles de euros.)

Como bien hemos dicho, la demografía empresarial en términos generales fue en descenso constante desde 2008-2014. El número de empresas que se daban de alta en la seguridad social era menor que las que se daban de baja al final del ejercicio. Si nos centramos en las empresas de carácter específicamente turístico, vemos como dicha dinámica no cambió su rumbo entre 2008-2011, y

fue a partir del último año nombrado, cuando el número de empresas en el sector turístico empezó a elevarse de nuevo, pasando de 13.120 en 2011 a 15.716 a finales de 2017. El aumento más notable fue entre 2015-2016, cuando el número de empresas aumentó en un 13,42% respecto al año anterior, cuando la media de aumento hasta el momento estaba cerca de 1,3%.

Tabla 10. Cantidad de empresas (2008-2018)

	2008	2009	2010	2011	2012	2013	2014	2015	2016	2017	2018
Empresas	14.326	14.386	13.270	13.120	13.231	13.417	13.244	13.744	15.589	15.716	15.199

Fuente: elaboración propia a partir de los datos del IBESTAT

Los datos reflejan lo que venimos hablando desde apartados anteriores. Al estar Baleares tan especializado y ser tan dependiente del turismo, esto provoca que, en épocas de crecimiento del sector, las variables que giran principalmente en relación a este, aumenten.

En cuanto al volumen de negocio empresarial, se produce un aumento de casi el 100%, pasando de un volumen de 9.259.508 en 2008 a 17.562.024 en 2018, variando de manera más drástica el mismo año que lo hizo el número de empresas y coincidiendo una vez más con la época de mayor bonanza económica balear (2014-2017).

Una vez las empresas han recompensado el factor trabajo a sus asalariados, tenemos lo que se conoce como el excedente bruto de explotación⁷, el que, al igual que el resto de variables que hemos comentado, también tuvo un pronta recuperación y un gran aumento. Tanto es así, que se pasó de un excedente bruto de 915.227 en 2009 a 2.227.463 en 2017, coincidiendo, una vez, el aumento más notable entre 2015-2016, con un 25,8%.

Tabla 11. Volumen de negocio y excedente bruto de explotación

	Volumen de negocio	Excedente bruto de explotación
2008	9.259.508	1.096.305
2009	8.657.546	915.227
2010	9.253.864	979.551
2011	9.731.045	1.224.002
2012	10.047.058	1.256.097
2013	10.072.706	1.434.084
2014	10.806.186	1.564.924
2015	11.321.022	1.643.168
2016	14.510.246	2.066.649
2017	16.562.845	2.227.463
2018	17.562.024	2.209.259

Fuente: elaboración propia a partir de los datos del IBESTAT

⁷ Excedente generado por las actividades de explotación una vez recompensado el factor trabajo (INE, 2021)

3.2.5 Principales resultados respecto al sector turístico: hostelería

Enlazando con el apartado de índice de precios hoteleros, presentamos ahora una serie de datos interesantes respecto a la evolución de la hostelería en las distintas fases la economía balear.

Vimos que, en el periodo previo a la crisis de 2008, los datos se habían desarrollado de manera constante sin grandes cambios. La ocupación por empresa había descendido en un punto en 2004 respecto a 2001, al igual que lo había hecho la tasa de estabilidad laboral⁸.

A partir de 2008 y hasta 2014, la tasa de ocupados por empresa no tuvo muchos cambios, sino que varió entre los 7.6 y los 6.7 ocupados. La misma dinámica estuvo presente en la tasa de estabilidad laboral.

La productividad de los trabajadores sí que se vio aumentada pasando de un 29.7 en 2008 a un 36.5 en 2014. En este periodo de 6 años, la productividad aumento en 6.8 puntos, mientras que, de 2001-2007, únicamente aumento en 1.5 puntos, lo cual es un dato más que positivo para el mercado laboral balear ya que ratifica una evolución positiva de productividad, que puede ser explicada, en parte, por las notables mejoras en tecnología a lo largo de los últimos años.

El coste laboral unitario siguió en su tasa de aumento durante los años, aunque la magnitud más destacable en este apartado es la que se refiere a los salarios medios.

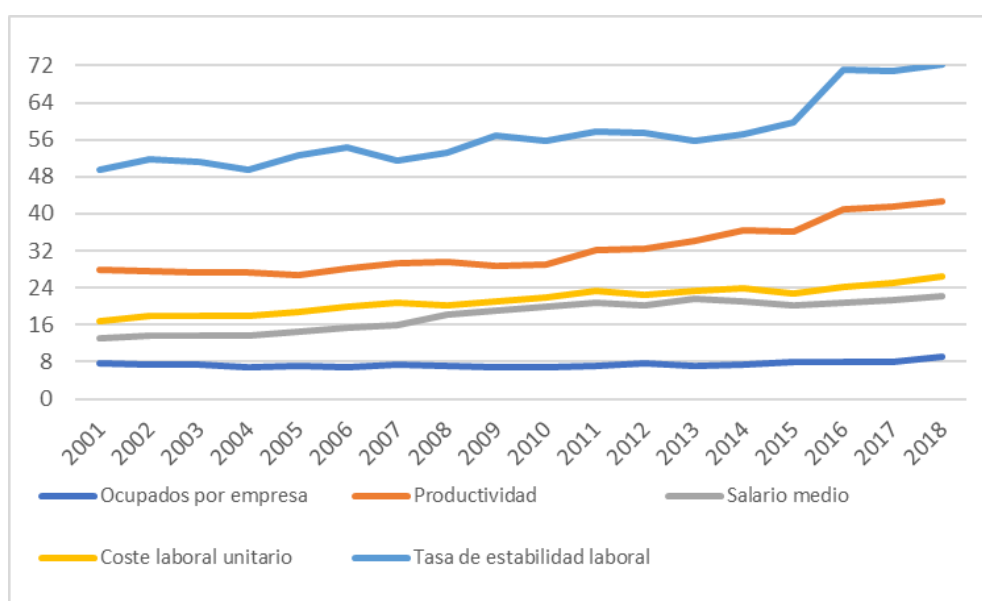
La dinámica ascendente de los salarios desde 2001, se vio frenada a principios de 2009, cuando se llevaron a cabo las moderaciones salariales, las cuales se hicieron efectivas en términos de variación a finales de 2010, y en la hostelería, fueron efectivas hasta finales de 2015, cuando los salarios volvieron a crecer.

Para finalizar, no podemos dejar de lado, otro de los elementos que, junto a la moderación salarial, fueron de notable importancia.

Coincidiendo con la época de bonanza económica balear, la tasa de ocupados por empresa aumento hasta llegar a los 8 y se mantuvo estable durante los próximos dos años, hasta que, en 2018, paso a 9. Para que se entienda la importancia de este dato, lo tenemos que relacionar con el aumento drástico de la tasa de estabilidad laboral, que paso de los 59.78 en 2015 a una tasa de 72.19 en 2018 lo que desemboca en un aumento del empleo y una reducción de paro en el sector.

⁸Entendemos por tasa de estabilidad laboral el tiempo que pasa un trabajador en un cargo de la empresa sin que este sea despedido. Mas concretamente, es la proporción de personas que tiene un contrato fijo a 30 de septiembre, en relación al total de remunerados en esa fecha (INE, 2021).

Gráfico 15. Principales indicadores



Fuente: elaboración propia a partir de los datos del IBESTAT

3.3 Evolución del mercado laboral en el sector turístico

En términos generales, desde el inicio de la crisis y hasta finales de 2011, los indicadores del mercado laboral indicaban una situación pésima en las islas. Mientras la tasa de actividad se mantenía constante, el territorio balear pasó de tener una tasa de paro cercana al 9,4% a prácticamente un 25,5% a finales de 2011. Conjuntamente a la subida de la tasa de paro, bajaba la de empleo, que pasó de un 57,60% a finales de 2007 hasta un 47,95% en 2011. A partir de ese momento, una tendencia bajista respecto al nivel de paro se mantuvo en el territorio, llegando a una tasa de paro del 9,91%, nivel similar al de antes de la crisis.

3.3.1 Ocupados y parados

El mercado laboral balear sufrió las consecuencias de la crisis, como ya hemos visto, con un elevado crecimiento del desempleo. En 2008, el total de la economía balear marcaba una tasa de ocupación igual a 513,5 mil personas ocupadas, y no conseguiría volver a este nivel, hasta finales de 2016.

Tras perder en aproximadamente 3 años 48.400 ocupados, Baleares inicio la recuperación de la población laboralmente activa, cerrando 2019 con 571,2 mil personas en su puesto de trabajo.

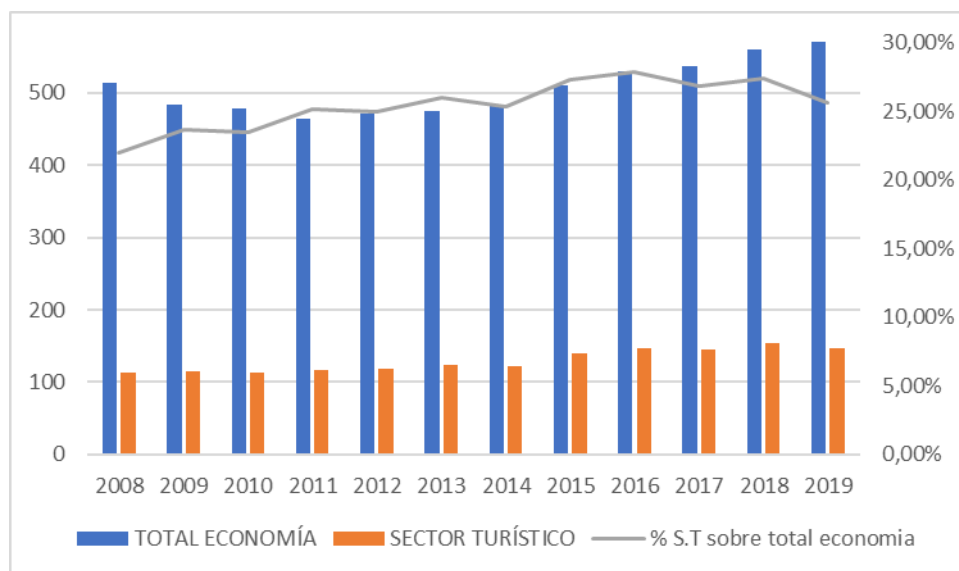
En lo que respecta al turismo, su mercado laboral no se vio prácticamente afectado por la situación de crisis. Como sabemos, el sector turístico fue el principal motor de la recuperación balear y por tanto, para que este funcione, se necesita de personal que cumpla con sus funciones.

Al contrario de lo que sucedió en términos generales, el sector turístico balear no redujo el número de empleados, sino todo lo contrario, este aumentó en un 1,04% entre 2008-2011 al mismo tiempo que aumento en un 3,19% su peso en el total de empleados de las islas.

En los años siguientes, el porcentaje de empleados siguió en aumento, cerrando 2019 con 146.000 personas en condición de ocupados, alcanzando el pico máximo en 2018 con 153.200 ocupados en el sector turístico Balear.

Desde 2012, la recuperación del empleo en el total de la economía isleña fue en tendencia positiva, aun así, el personal ocupado en el sector turístico crecía más de lo que mejoraba el empleo en términos generales, aumentando de este modo, el porcentaje de empleados en el sector turístico dentro del total de la economía.

Gráfico 16. Ocupación



Fuente: elaboración propia a partir de los datos del IBESTAT

Por otra parte, y siguiendo con la dinámica, también analizaremos con mayor profundidad, que pasó en términos de desempleo. Observando el gráfico y analizando los datos usados para su elaboración, hemos podido concluir que, en términos de paro, no existe sorpresa alguna.

En 2008, el nivel de paro en el sector turístico rozaba el 15% en términos medios, siempre siendo menor durante el segundo y tercer trimestre, que como ya sabemos, es temporada alta de turismo, lo que genera una elevada necesidad para las empresas de contratar personal.

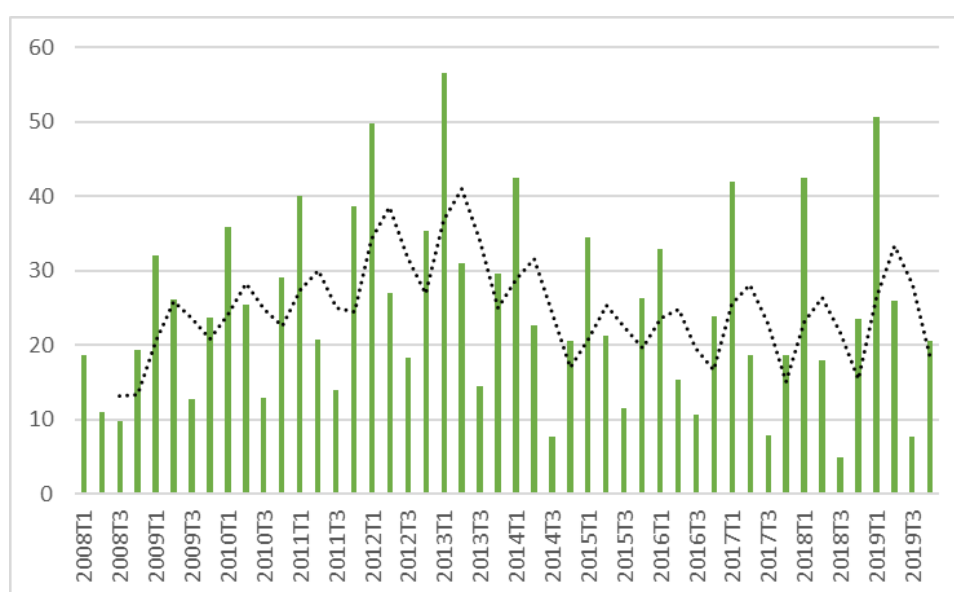
A partir de 2009, los resultados fueron dramáticos, las Islas pasaron de una tasa de paro del 18,7% durante el primer trimestre de 2008 hasta un 32,1% en 2009, 35,9% en 2010, 40,1% en 2011, 49,8% en 2012 y alcanzó el pico de parados durante el primer trimestre de 2013, cuando se llegó la friolera cifra del 56,6% de parados en el sector turístico balear.

También, aunque en menor medida, el segundo y tercer trimestre se vieron afectados y vieron como la tasa de parados aumentaba, pero nada que ver con la tasa de desempleo de la temporada baja de turismo. El contraste entre una temporada y otra fue aumentando desde el inicio de la crisis, llegando, en 2013, a soportar una diferencia de 41,8% entre el primer y el tercer trimestre del año.

De ahí en adelante, la situación laboral se fue calmando, y durante la época de bonanza económica balear la tasa de ocupación y el nivel de paro parecía que iban hacia un mismo puerto, una subía mientras la otra bajaba. Vemos a través de la media móvil como, a pesar de la presencia aumentada de la estacionalidad, sobre todo en 2019, la tendencia al desempleo es claramente bajista.

Cabe destacar que, en el tercer trimestre de 2017, la tasa de paro balear fue la más baja de España, la cual descendió hasta el 9,25%. En 2018, la comunidad isleña consiguió reducir aún más la tasa de desempleo y siguió un año más liderando la menor tasa de desempleo en el tercer trimestre (Avellà, 2017, 27 de octubre).

Gráfico 17. Parados en el sector turístico



Fuente: elaboración propia a partir de los datos del IBESTAT

3.3.2 Horas medias trabajadas por semana

Nos ha llamado la atención el hecho de comprobar si, debido al estallido de la crisis y todo lo que supuso en consecuencia, uno de los efectos fue la reducción de horas trabajadas en el sector turístico, es decir, si los empresarios tomaron la decisión de reducir el número de horas de sus trabajadores para así reducir costes y poder paliar de mejor manera los efectos adversos que estaban viniendo y por venir.

La media de horas trabajadas en el sector turístico era de 38h en 2008. Obviamente, ante el inicio de la crisis, el número de horas se vio reducido en 2h, siendo la media en 2009 de 36h.

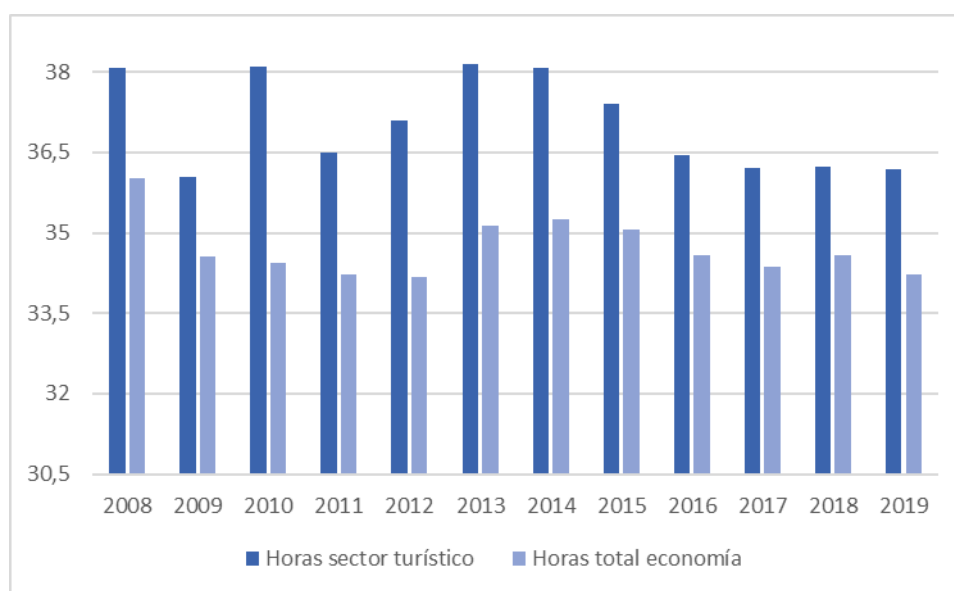
Sabiendo que el total de horas en una jornada de lunes a viernes, trabajando 8h es de 40h semanales, esto se traduce en que, en 2008, existía un elevado porcentaje de trabajadores con un contrato a jornada completa.

Mientras en el sector turístico se reducían las horas trabajadas, los datos muestran que estos resultados seguían siendo mejores a los que presentaba el

resto de la economía, al estar trabajando en sector turístico un mayor número de horas que en el resto de trabajos.

Baleares volvió a los niveles medios de horas trabajadas conseguido antes de la crisis en 2014, mientras que la media del resto de la economía sigue a día de hoy sin volver a las 36h semanales de media. Aun así, desde el propio 2014 hasta 2019, la tasa de horas volvió a bajar hasta 36.16h, y eso puede ser debido tanto por una reducción de la jornada laboral de los trabajadores o por un aumento de los contratos a tiempo parcial.

Gráfico 18. Media de horas semanales trabajadas



Fuente: elaboración propia a partir de los datos del IBESTAT

3.3.3 Afiliaciones a la seguridad social. Tipos de contratos

Las afiliaciones a la seguridad social en el sector turístico han ido aumentando a lo largo de los años. A pesar de que, a inicios de década, parecían haberse quedado estancados, el número de contratos ha aumentado significativamente estos últimos años.

Entre 2009 y 2013, los resultados se mantuvieron prácticamente constantes. Las formas montañosas del gráfico son debidas a la estacionalidad de la que hemos hablado en numerosas ocasiones.

El hecho de que la principal actividad de las islas sea el turismo de sol y playa fomenta la excesiva entrada de turistas durante los meses de verano, necesitando así las empresas un mayor número personal para hacer frente a la temporada. Es por eso por lo que, entre el segundo y tercer trimestre, hay un aumento tan elevado de los contratos.

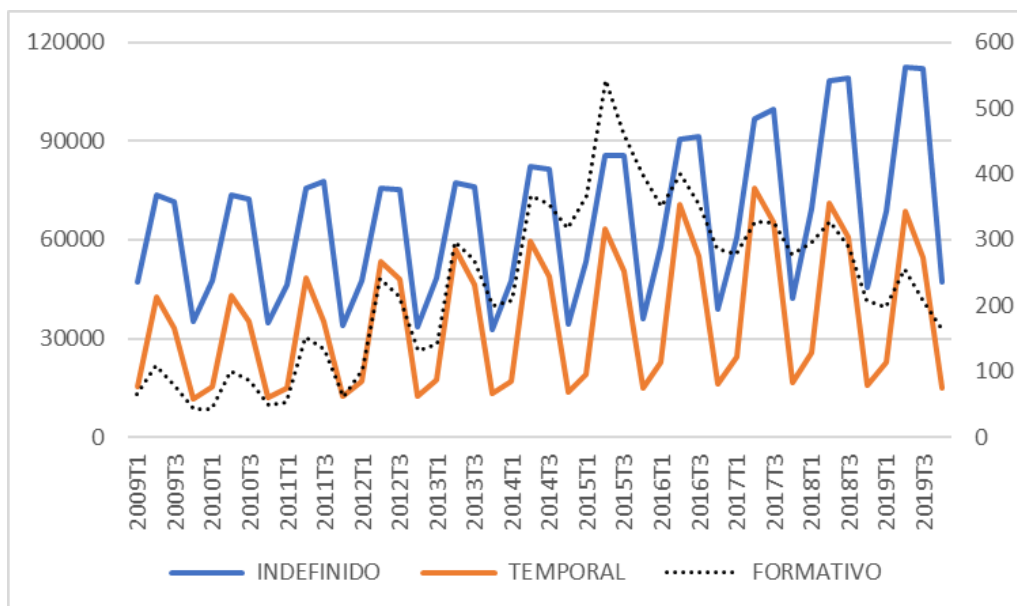
La estacionalidad genera precariedad laboral, por tanto, podríamos pensar que, al ser temporada turística, los contratos temporales deberían tener una mayor presencia y superar a los indefinidos, pero vemos que no es así.

A destacar tenemos el elevado aumento de los contratos formativos. A mediados de 2012 hasta mediados de 2015, se popularizó la idea de dichos contratos, pasando a tener estos, un mayor grado de presencia dentro del total. Estaban orientados a personas de entre 16 y 25 años, de este modo, trabajadores, en principio, con poca experiencia laboral, podían incorporarse al mundo laboral con una mayor facilidad.

Una de las ventajas más importantes para las empresas sobre los contratos formativos, era que podían llevar a cabo reducciones de hasta el 100% en las cuotas empresariales si el tamaño de la empresa era menor a 250 trabajadores y hasta el 75% si eran mayores a ese número. Además, las empresas eran bonificadas por un número de horas determinado. (Adecco Institute, 2019).

A pesar de las ventajas fiscales, este tipo de contratos empezó a perder fuerza a finales de 2015, y hasta finales de 2019, ha seguido en una tendencia descendente.

Gráfico 19. Evolución de los contratos



Fuente: elaboración propia a partir de los datos del IBESTAT

3.3.4 La estacionalidad

A lo largo de los distintos apartados, hemos ido tratando los efectos de la estacionalidad en distintos aspectos la economía. Hemos podido comprobar, como debido a las características del turismo balear, la estacionalidad ha dejado huella en el mercado laboral, provocando enormes variaciones entre paro y empleo durante un mismo año. Hemos podido ver que ya desde inicios de siglo esta dinámica ha estado presente y no ha habido forma de parar ni controlarla.

La estacionalidad lleva años siendo un punto clave a resolver por parte del Govern, pero que, hasta día de hoy, ninguna política ha dado el fruto esperado. No es fácil incentivar un tipo de turismo diferente al de sol y playa, cuando las islas se llevan caracterizando por este tipo de turismo desde muchos años atrás,

y menos cuando las subvenciones o los planes de desarrollo son casi siempre enfocados al turismo en masa.

La reducción de precios en temporada baja o el hecho de ofrecer paquetes turísticos a sectores diferentes al de sol y playa, son algunas de las políticas que se han llevado a cabo en los últimos años. Aun así, y a pesar de que estas políticas hayan podido tener algún tipo de efecto, aumentando el turismo rural en los meses de temporada baja, no han conseguido ni mucho menos, contrarrestar el efecto del turismo en masa presente durante los meses de verano.

La ocupación, el desempleo, los tipos de contratos, el número medio horas trabajados por persona durante los meses de verano, el índice de precios hoteleros, la entrada de turistas y el gasto de estos, son los indicadores que nos muestran con mayor detalle como la estacionalidad afecta a nuestra economía.

No hay grandes expectativas de mejora al respecto, y a no ser que se produzcan grandes cambios en términos de política turística, la estacionalidad va a ser un elemento que acompañará la economía de las islas durante muchos años.

3.4 Perspectivas en el sector turístico nacional antes del Covid

Hasta ahora, el turismo balear ha sido el punto principal y en lo que nos hemos basado para analizar los datos. En este apartado, vamos a poder ver como cerró el año 2019 el territorio español en términos de turismo y cuáles eran las perspectivas hacia 2020 en base al informe de Exceltur⁹, sin saber aún, nada sobre la pandemia mundial que se acercaba.

En términos de PIB turístico, la desaceleración se consolidó en 2019 con el crecimiento de la actividad turística 1.5%, por debajo de la media de la economía española (2%).

En relación al empleo, el sector turístico nacional consiguió mantener la capacidad para la creación de empleo en un 3.5%, siendo superior al resto de sectores en 1.2 puntos porcentuales.

Uno de los factores que puede explicar el buen funcionamiento del empleo en el sector turístico nacional es la inversión en el propio sector, ya sea en términos de alojamiento, ocio o restauración.

España cerró 2019 con un aumento del gasto medio diario de los turistas de hasta un 6,1%, llegando a los 110 euros. Los resultados son relevantes y muy positivos teniendo en cuenta que las pernoctaciones se redujeron en aproximadamente 3 puntos porcentuales.

Una vez comentados los principales resultados nacionales respecto a 2019, vamos a ver cuáles eran las perspectivas para 2020. Según el informe de Exceltur, (Exceltur, 2020) el 2020 no iba a ser fácil debido al pobre crecimiento económico de los mercados de mayor importancia, las aleatorias variaciones respecto al precio del petróleo y el hecho de que cada vez, los competidores de España eran más fuertes. Se preveía una reducción del dinamismo para la economía española al igual que un bajada en la creación de puesto de trabajo.

⁹ Asociación sin ánimo de lucro formada por las 33 empresas mas importantes en la cadena de valor turístico y diversos subsectores (Exceltur, 2021)

Se presentaban unas expectativas más que positivas para los mercados de larga distancia tales como Norteamérica, Latinoamérica y Asia, fomentado en gran parte por la mejora en términos de conectividad y enlaces con los aeropuertos urbanos más importantes.

Los propietarios de empresas turísticas esperaban en 2020 notables mejoras y veían con buenos ojos el año que estaba por venir. Estos esperaban una mejora en términos de ventas (3.9%) al igual que una reducción en términos de crecimiento de los resultados finales (3.1%). En relación al mercado laboral, estos esperaban que la creación de empleo fuese austera (2.3%)

La perspectiva en términos de PIB turístico era similar a los resultados que se obtuvieron en 2019. Se esperaba seguir en una misma senda de crecimiento del 1.5%, mientras que, en términos generales, la economía española pretendía aumentar un 0.3% menos que 2019. Aun así, seguiría estando por encima del aumento del PIB turístico por tercer año consecutivo.

Ya vemos que, a pesar de las dificultades que se preveían, las expectativas en términos de mejora eran más que positivas. La realidad es la que es, y a día de hoy podemos decir que ninguna de estas ha llegado a cumplirse.

4. 2020 y la crisis del Covid

2020 ha sido un año que dejará huella en la historia y será objeto de estudio durante muchos años, no solo por las consecuencias económicas, sino también por verse perjudicados muchos aspectos sociales y la salud de las personas.

Para contextualizar este apartado, trataremos brevemente de que se trata la enfermedad del Covid-19, su origen y porque ha afectado tanto a la situación económica mundial, específicamente, al sector turístico. Para ello nos ayudaremos del informe que aporta Wikipedia (Wikipedia, 2021). Para hacernos una idea, el primer caso registrado de Covid, fue en un hombre de aproximadamente 55 años, el 17 de noviembre de 2019 en Wuhan, China. A partir de esta fecha, los registros marcaban una media de 1-5 nuevos casos de coronavirus al día.

Para el 20 de diciembre los casos confirmados se acercaban a los 60. A pesar de ello, los médicos no reconocían por el momento que estábamos ante una enfermedad. La comisión de la OMS¹⁰ enviada a China determinó que el foco del virus estaba en el mercado mayorista de Wuhan y que, además, era de origen animal. Existen 4 hipótesis sobre como paso a los humanos:

En primer lugar, por el paso directo de un animal a un humano. Por otra parte, del murciélago a través de otro animal intermediario más cercano al humano. La tercera hipótesis se basa en pensar que la superficie de los productos congelados pueda ser propagadora del virus.

La OMS dio a conocer el 13 de enero el primer caso de Covid en China y no fue hasta el 20 de enero cuando la comisión nacional de salud del país asiático confirmó que la enfermedad podía transmitirse entre humanos. Día 30 de enero, la organización mundial de la salud comunicó la presencia de un “riesgo de salud pública de interés internacional” y posteriormente, el 11 de marzo, se confirmó

¹⁰ ¹⁰ Organización mundial de la salud. Organismo con especialidad en la gestión de prevención, promoción e intervención a nivel mundial de la salud (Wikipedia, 2021)

que estábamos ante una pandemia mundial por el alto grado de incidencia, con unos datos de 118.000 infectados y 4.291 muertos en 114 países.

En territorio español, se declaró el estado de alarma, lo que suponía el resguardo en la zona de residencia de toda la población, el cual entró en vigor día 14 de marzo. Únicamente se podía salir de casa para comprar alimentos, medicinas, ir al puesto de trabajo o en caso de emergencia.

El 28 de abril se inició lo que conocemos como las fases de la desescalada y finalmente, el 21 de junio, se inició la nueva normalidad. Debido a una nueva ola de contagios, el 25 de octubre se dictaminó el toque de queda, y hasta día de hoy, en algunas comunidades autónomas sigue en vigor.

Las consecuencias económicas tanto para España como para la comunidad balear fueron desastrosas. Como sabemos, Baleares basa el gran porcentaje de su actividad económica en el sector turístico, el cual, ha sido uno de los más afectados por la pandemia. El confinamiento nacional, junto con el miedo al contagio, la prohibición de entrada de turistas, el cierre de constante de bares y restaurantes, y el cierre del ocio nocturno, han sido algunos de los elementos que más han incidido en la pérdida de turismo.

4.1 Turismo y datos generales

En este apartado trataremos de analizar los efectos de la pandemia sobre los diversos aspectos que conforman el turismo de las Islas.

4.1.1 Entrada de turistas

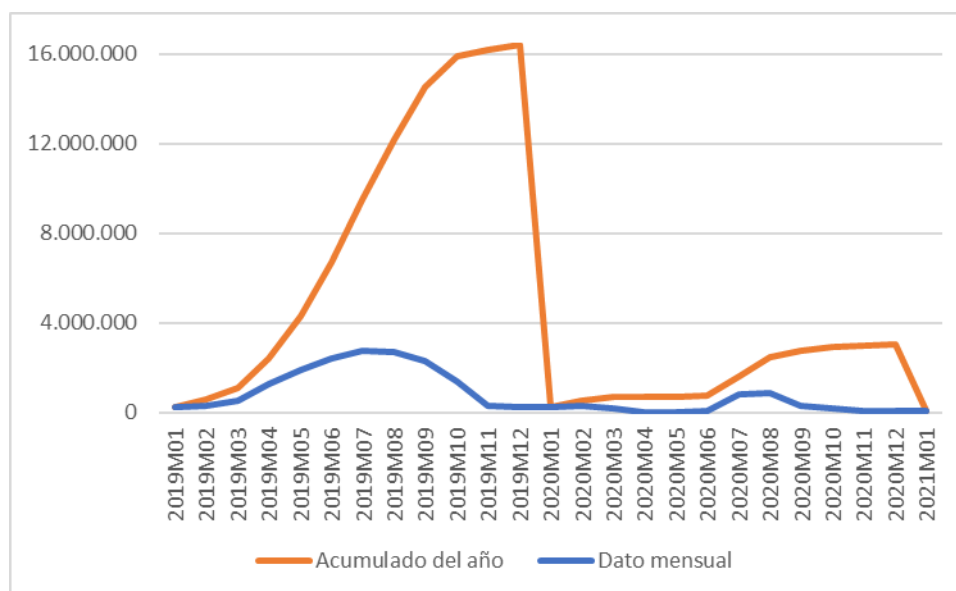
Baleares venía soportando desde finales de 2010 una tendencia ascendente respecto al número de turistas tanto nacionales como extranjeros que visitaban la comunidad a lo largo del año. Analizando los datos que nos proporciona el IBESTAT, hemos podido comprobar como a finales de 2019, el número de turistas que había pasado por las islas rozaba los 16.5 millones de personas.

Como viene siendo habitual, el mayor flujo de visitantes se dio entre abril y octubre, con una media de 2.299.956 por mes. Observando los datos referentes a los dos primeros meses de 2020, vemos como la dinámica de crecimiento seguía estando presente. Aunque en el mes de febrero, el total acumulado (546.489) fuese menor que el del mismo mes en 2019 (566.191), las previsiones de crecimiento afirmaban que la comunidad balear seguiría creciendo en términos de entrada de turistas.

En marzo, el temor por el virus junto a la declaración del estado de alarma provocó una caída de 349.718 personas respecto al año anterior. Durante abril y mayo no se contabilizaron entrada de turistas fruto del confinamiento y del cierre de los aeropuertos y fue a partir de junio y gracias a la desescalada, cuando se permitió la entrada de visitantes para de esta forma, intentar salvar la temporada.

Baleares cerró 2020 con la friolera cifra de 3.072.068 visitantes, perdiendo así 13.4 millones respecto al año anterior. Para que nos demos cuenta de lo bajo de estos resultados para una comunidad como la balear, entraron más turistas durante los meses de septiembre y octubre de 2019, que en todo 2020.

Gráfico 20. Entrada de turistas 2020. Comparación 2019.



Fuente: elaboración propia a partir de los datos del IBESTAT

4.1.2 Pernoctaciones, ocupaciones e ingresos por habitación.

Consecuentemente con la bajada de la entrada de turistas, también se vieron reducidas las pernoctaciones¹¹ en 2020. Veníamos de un año de grandes cifras en términos turísticos, ya que, entre otras cosas, había aumentado el número de turistas y el gasto que estos ejercían. Desde junio hasta septiembre, las pernoctaciones se mantuvieron por encima de las 9 millones, siendo agosto el mes con una mayor cifra, llegando a las 10.848.790 pernoctaciones en el conjunto balear.

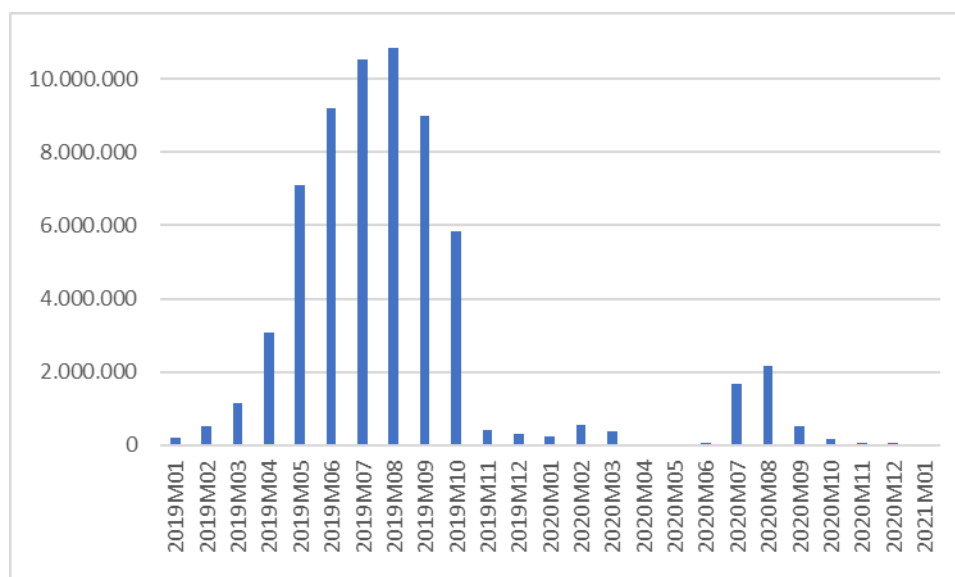
2020 comenzó siguiendo la dinámica de crecimiento de años anteriores. Las pernoctaciones en los meses de enero y febrero superaban a las pernoctaciones de los mismos meses en 2019. Declarada la pandemia, entre los meses de marzo, abril, y mayo, el número de pernoctaciones cayó en 10.948.237 respecto al año anterior.

Las fases de desescalada y la reducida apertura al turismo supusieron una mejora en los resultados durante los meses de verano, aunque muy lejos de años anteriores. Baleares sumo un total de 4.395.194 entre junio y septiembre, como hemos dicho, muy lejos de las 39.597.739 que se dieron en 2019.

La caída fue más que relevante, Baleares cerro 2020 con 52.330.811 pernoctaciones menos que en 2019 y como veremos posteriormente, la caída también se hizo notar en términos de PIB y PIB turístico.

¹¹ Pasar la noche en un lugar distinto al domicilio propio habitual.

Gráfico 21. Pernoctaciones 2020. Comparación 2019



Fuente: elaboración propia a partir de los datos del IBESTAT

Es lógico pensar que, si las pernoctaciones han caído, uno de los motivos ha sido la reducción en el grado de ocupación de los alojamientos turísticos siendo los hoteles los más relevantes en este ámbito.

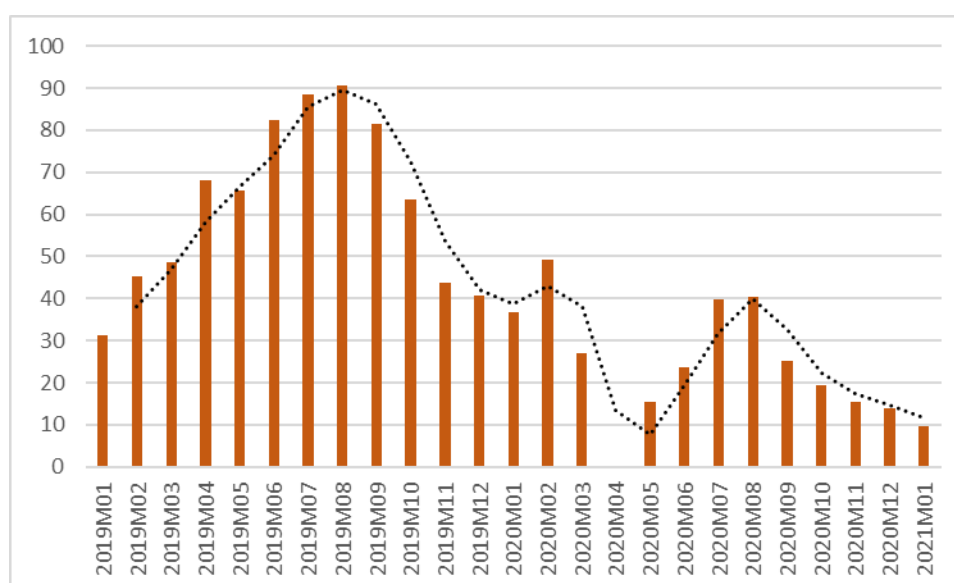
Durante los años previos a la crisis del Covid, Baleares soportaba un grado ocupación siempre entre el 65%-80% de media, ya que durante la temporada baja esta cifra es menor, y durante los meses de verano, supera el 90%.

Al igual que en las pernoctaciones, 2020 empezaba siendo un año en el que se seguían superando cifras. En enero, la tasa de ocupación era del 36.86%, mientras que en la misma fecha de 2019 era de 31,23%.

El inicio de la pandemia fue más que difícil para el conjunto del sector turístico. Un duro golpe que, como hemos visto, y seguiremos viendo, supuso la caída de prácticamente todos los indicadores relevantes de este ámbito.

Mientras que, en agosto de 2019, el grado de ocupación rozaba el 91%, un año después únicamente era del 40%. Baleares cerró 2020 con una media que no se daba desde el siglo pasado, siendo el grado de ocupación del 35%, frente al 76% del año anterior.

Gráfico 22. Grado de ocupación hotelera.



Fuente: elaboración propia a partir de los datos del IBESTAT

A consecuencia de la caída en las pernoctaciones y el grado de ocupación, también cayeron los ingresos medios por habitación. Tras 6 años de crecimiento constante, Baleares terminó 2020 con una media de 41,3€ de ingreso, cuando en 2019, la cifra era cercana a los 85€.

4.1.3 PIB y PIB turístico

En lo que se refiere al PIB balear, el Govern afirmó que la caída que soportó el producto interior bruto desde abril hasta junio ha sido la mayor en toda la historia, con un hundimiento del 40,5%.

Los motivos son claros; el confinamiento nacional a finales del primer trimestre y la caída de todo tipo de actividad turística, en un momento clave, ya que es entre principios del segundo trimestre y durante todo el tercero, cuando la actividad turística alcanza los máximos a largo del año.

A principios de septiembre, el Govern preveía una caída final del PIB balear en 2020 cercana al 28,6%. Finalmente, dicha caída fue del 27%, y a pesar de ser menor a las previsiones de septiembre, Baleares terminó el año 2020 siendo la comunidad autónoma con la caída más acusada de toda España (Diario de Mallorca, 2021)

Aun así, el descenso del PIB causado por el Covid se ha caracterizado por una gran heterogeneidad, sobre todo en aquellas comunidades donde la afluencia turística y la movilidad son más importantes o tienen un mayor peso. De este modo, Baleares rompe con la dinámica de crecimiento ascendente del PIB de los últimos años, la dinámica que le permitió superar en 2017 en un 10%, los niveles antes de la crisis.

En relación al PIB turístico, en términos nacionales, las pérdidas se mueven en torno a los 106.000 millones. Baleares lidera la clasificación con unas pérdidas de más de 13.000 millones en comparación con el año anterior, y una caída del 82,6% de la actividad. (Diario de Mallorca, 2021)

Durante los once primeros meses de 2020, los ingresos por esta partida eran de 1.812 millones, cuando por ejemplo a finales de 2014, el PIB turístico balear superaba los 12.000 millones. Este es un dato muy importante y a tener en cuenta, ya que el 75% del PIB de las islas, depende del sector terciario.

Existe un ambiente de preocupación entre los empresarios del sector ante la posibilidad de una temporada igual o peor que la anterior. La única solución, es que se acelere el proceso de vacunación para poder llegar a salvar la temporada.

Tanto es así, que Javier Vich, actual presidente de la Comisión del Turismo dijo: «Necesitamos llegar al inicio de la temporada con el mayor porcentaje de población balear vacunada, el 70 % como dicen los expertos. Hay que llegar a la inmunidad de grupo para que Balears sea un destino vacacional seguro este año» (Collado, R, 2021, 6 de enero)

4.1.4 Revisión Impacto del Covid en el sector turístico

A 18 de agosto de 2020, Exceltur presentó un informe de situación del turismo español. En este, analizó la situación general del país y que aspectos eran los que se estaban viendo más afectados.

Además, hizo un informe de previsión con los datos del momento, acerca de cómo iba a acabar el año, por tanto, y en base a dicho informe (Exceltur, 2020) procederemos a comparar estas previsiones con lo que realmente pasó a final de año.

Para que nos hagamos una idea, a cierre de julio, las pérdidas por actividad turística rozaban los 44.000 millones de euros, lo que suponía un descenso del 88% en comparación con 2019. Las previsiones de recuperación tendían a ser desfavorables, incluso peor de lo que estaban en ese momento, es decir, que el panorama más grave aún estaba por venir.

Las previsiones tanto para el conjunto estatal como para Baleares en términos de transportes compartidos y alojamiento de gran dimensión tales como hoteles eran de una mayor dificultad de reactivación. En términos de la llegada de visitantes, tras las recomendaciones alemanas de no viajar a territorio español, y bajo un foco de incertidumbre se esperaba un elevado retroceso, y en efecto, Baleares perdió cerca de 13.5 millones de turistas.

En términos de PIB per cápita, las previsiones giraban en torno a una pérdidas de aproximadamente 98.753 millones de euros, es decir, un 64,7% menos en comparación con 2019. En términos reales, los resultados a final de ejercicio fueron peores de lo esperado, ya que como hemos visto, las pérdidas en PIB turístico fueron de 106.000 millones.

Por último, las previsiones en relación al desarrollo de las comunidades autónomas, Baleares se preveía como la más afectada juntamente con Cataluña, al tener una gran dependencia del turismo extranjero, principalmente durante el segundo y tercer trimestre. Los resultados a final de año coinciden casi al 100% con las previsiones. Las pérdidas fueron 283 millones más de los

esperado, lo que supuso una caída del PIB turístico del 82.6% y no del 80.5%, en comparación con 2019.

4.2 El mercado laboral

El mundo laboral ha sido uno de los más afectados por la pandemia. La reducción de turismo en Baleares ha provocado un efecto en cadena que no solo ha afectado a los trabajadores del sector turístico, sino que, debido al efecto en cadena, todos los sectores se han visto afectados en mayor o menor medida.

4.2.1 Paro

El aumento del desempleo ha sido, junto a los ERTES¹², uno de los elementos más significativos y característicos de toda la pandemia. Mientras en 2019 se mantenía un nivel de desocupación relativamente bajo del 9,9%, el desarrollo de la pandemia provocó un aumento del paro hasta un 17,3% a finales de 2020, provocando así la destrucción de cerca de 46.300 empleos, lo que supone que, en las islas, haya 47.200 parados más que el año anterior.

Si hablamos de cifras, el número de personas sin empleo en Baleares a finales de 2020 se ha situado en 109.000, lo que significa que ha aumentado en un 75,2% respecto a 2019. En el último trimestre de 2020, Baleares resultó ser la comunidad que registró la mayor pérdida en términos de ocupación, con la pérdida de 50.000 ocupados en tan solo un trimestre.

Desde finales de 2013, la tasa de paro había adoptado una dinámica descendente. La crisis de 2008 ya supuso un duro golpe para la ocupación balear, y su recuperación no había sido fácil. 2020, por su parte, supuso romper con esta dinámica de reducción de paro.

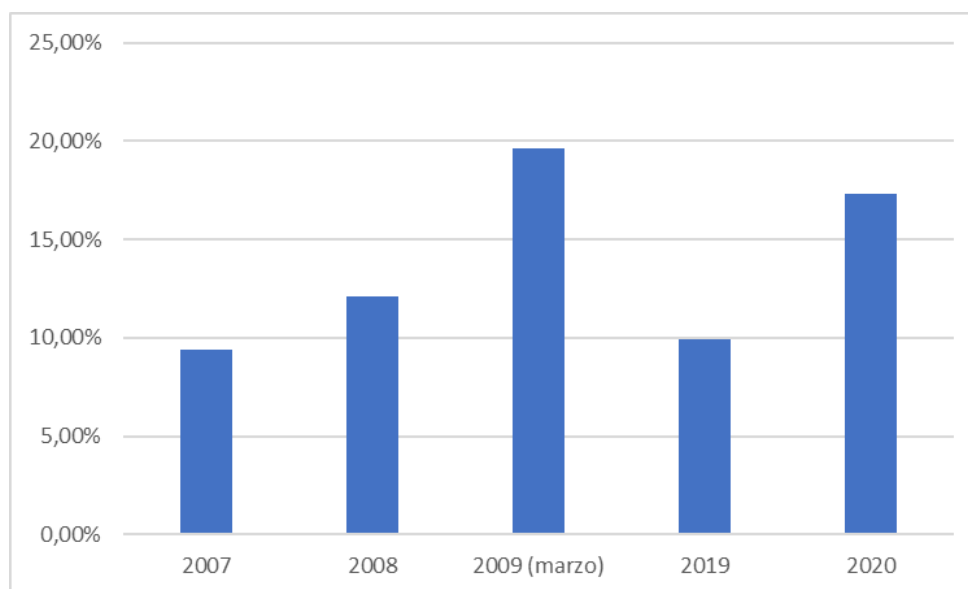
En comparación con la crisis de 2008 y los resultados en términos de paro a finales del cuarto trimestre, la crisis de 2020 ha tenido un impacto mucho mayor. Como hemos citado anteriormente, a finales de 2020, el paro era del 17,3%, mientras que, a finales de 2008, el paro había subido hasta el 12,1%.

Cabe destacar que, el golpe más duro para la ocupación balear durante la gran recesión fue en marzo de 2009, cuando la tasa de desempleo llegó al 19,6%. A día de hoy, no tenemos los datos para comparar, ya que no sabemos aún si hemos llegado al máximo de desempleo, aunque como podemos ver en el gráfico, seguimos la misma tendencia que la crisis pasada, por tanto, no sería una sorpresa superar el 17,3% en 2021.

Uno de los conjuntos de población más afectados fueron los menores de 20 años, donde si ya de por sí el paro era elevado (23,6%), la pandemia elevó el nivel de desempleo hasta un 68,8%.

¹² Expediente temporal de regulación de empleo; Autorización que recibe una compañía a través de la cual puede suspender de manera temporal uno o varios contratos. La empresa podrá prescindir durante un tiempo determinado de sus empleados quedando exenta de pagarles.

Gráfico 23. Tasa de desempleo. Comparación 2008-2020.



Fuente: elaboración propia a partir de los datos del IBESTAT

Para terminar con este apartado, cabe destacar la reducción en términos de horas medias trabajadas por semana en el sector turístico. Del mismo modo que ha aumentado el paro, se han reducido las jornadas laborales. Si en 2019, la media de horas trabajadas en el sector del turismo era de 36,18h por semana, durante 2020, esta cifra se ha reducido hasta las 22,19h.

4.2.2 Afiliaciones a la seguridad social

En relación a los registros a la seguridad social, desde 2009, Baleares estaba experimentando un aumento constante año tras año del número de afiliados a la seguridad social, disparándose los números a finales de 2014.

El año previo a la crisis del Covid, fue un año de récord, Baleares alcanzó máximos en términos de contratos llegando a finales del segundo trimestre a los 181.632 y manteniéndose en 166.906 durante el tercero.

Como marca la dinámica, 2020 supuso un golpe en términos de afiliaciones. Teniendo en cuenta el periodo de mayor volumen de contratos, siendo este el segundo trimestre de cada año, Baleares retrocedió hasta niveles inferiores a los de 2012, cuando las afiliaciones fueron de 129.193, y en 2020 de 121.459. Otros de los datos más destacables, aparte de la reducción de 32.831 afiliados en términos medios entre 2020 y 2019, es la masiva bajada en los contratos temporales.

Durante el segundo trimestre de 2019, el total de contratos era de 181.632, siendo 112.541 indefinidos, 68.836 temporales y 255 formativos. En el mismo periodo de tiempo, en 2020, los contratos rondaban los 121.459, de los cuales 106.380 eran indefinidos y tan solo 14.970 eran temporales.

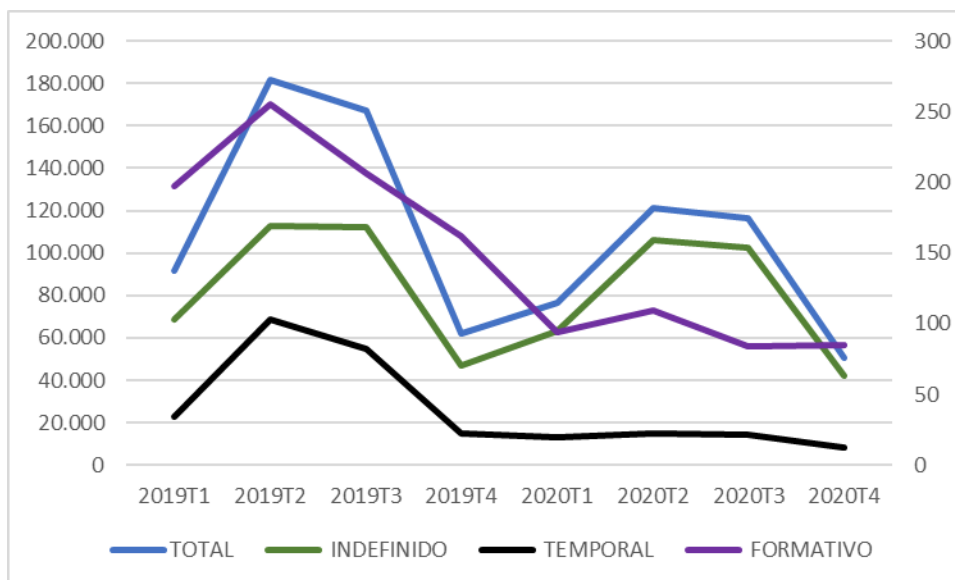
Es decir, los temporales han pasado de formar parte del 37,8% del total a tan solo un 12,33%, mientras que los contratos formativos siguen sin tener un papel relevante, manteniéndose estables durante el paso de los años.

No es difícil darnos cuenta de porque ha sucedido esto. Normalmente, debido a la estacionalidad, los contratos temporales suben en los meses de temporada alta al igual o mayormente de lo que lo hacen los indefinidos. Debido a la caída tan importante en términos turísticos, ya sea en relación en la entrada de visitantes, por el miedo al contagio o por el cierre de bares, restaurantes y centros de ocio, la demanda de empleo turística durante el segundo y tercer trimestre ha sido prácticamente nula en comparación con años anteriores.

Hemos destacado únicamente el periodo de mayor afluencia de turistas, pero si analizamos el resto de trimestres y los comparamos con años anteriores, podemos ver una misma dinámica.

Observamos como los contratos temporales también pierden peso en el total, pasando de un 33% en el primer trimestre de 2019 a un 20% en 2020. Si no llegan turistas y los empresarios no pueden abrir y, por tanto, no pueden sacar beneficio a su negocio, no podrán mantener personas a su cargo y ni mucho menos, contratar nuevas.

Gráfico 24. Contratos



Fuente: elaboración propia a partir de los datos del IBESTAT

4.2.3 ERTES

La pandemia ha estado marcada en gran parte por la caída de la economía en general. La suspensión de contratos durante un tiempo determinado ha sido la solución de muchas empresas para hacer frente a las dificultades económicas.

A inicios de la pandemia y coincidiendo con los meses de confinamiento domiciliario, el número de personas en situación de ERTE era de 141.614 a fecha 30 de abril, de los cuales 135.885 eran de fuerza mayor. El total de trabajadores afectados por el ERTE en la comunidad isleña conformaba el 4,1% de los más de 3.38 millones que se había contabilizado en todo el territorio español (Europa press, 2020, 5 de mayo).

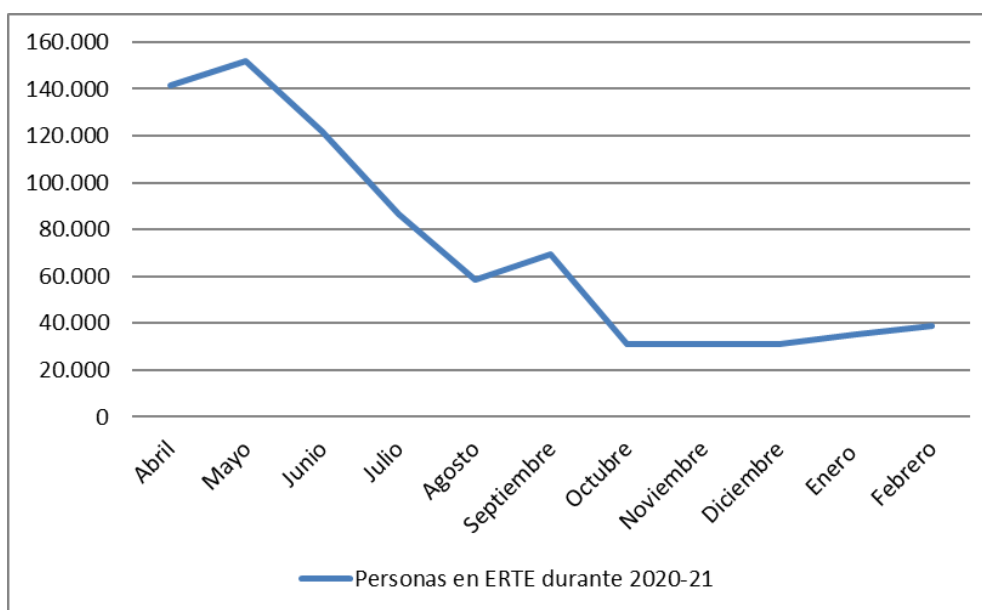
A finales de año, estos datos se contrajeron y Baleares cerró el ejercicio de 2020 con 30.983 personas en situación de suspensión. En el ámbito nacional, desde abril, la cantidad de trabajadores en ERTE se ha reducido cerca de 2.8 millones, lo que significa que se ha cerrado el año con un 79% menos que en abril. Un dato a destacar es que, a finales de año, un tercio de los trabajadores pertenecían al sector de la hostelería (Crónica Balear, 2021, 5 de enero)

Durante el mes de enero de 2021, las personas en situación de suspensión aumentaron, en 4.173 en Baleares. España por su parte, cerró el primer mes de año con aproximadamente 739.000 personas en situación de protección por ERTE, lo que significa que se mantiene la estabilización de la cantidad de personas con esta iniciada desde septiembre de 2020. Esto se ha debido en gran parte gracias a las medidas administrativas restrictivas aplicadas por el Govern y el Estado para hacer frente a la tercera ola de contagios (La Moncloa, 2021, 2 de enero)

A finales de febrero de 2021, las personas en suspensión de empleo aumentaron a 38.649, lo que significa un aumento de aproximadamente 3.500 respecto al mes de enero y de 8.000 respecto a finales de 2020. Este aumento desde el mes de diciembre se debe al endurecimiento de las medidas para paliar el Covid durante los primeros meses del año.

De todos modos, el Govern prevé que los datos en relación al mercado laboral se estabilicen a partir de marzo. Los trabajadores acogidos a este régimen tienen un mayor porcentaje de afiliación en las comunidades de Baleares y Canarias, siendo la hostelería, el sector más afectado por la situación (Ramis, M. 2021, 7 marzo)

Gráfico 25. Trabajadores en ERTE en 2020 e inicio 2021.



Fuente: elaboración propia a partir de los datos del IBESTAT

4.2.4 Salarios

En relación a los salarios en el sector turístico balear, como ya hemos podido ver en apartados anteriores, desde inicios de siglo, los sueldos han seguido una tendencia al alza. El aumento de la entrada de turistas, del gasto de estos y, en consecuencia, un aumento de la riqueza de las islas año tras año, ha permitido que las remuneraciones hayan ido aumentando.

Debido a la crisis de 2008, se llevaron a cabo medidas de moderación salarial, lo que supuso que de 2009 hasta 2014, los salarios se mantuvieran relativamente estables. De ahí en adelante y junto con la época de bonanza económica balear, los salarios retomaron su tendencia alcista.

2020 cerró con un aumento en los salarios de convenio del 0,9% de media. Durante el transcurso del año, se llevaron a cabo 36 convenios laborales, los cuales tuvieron efectos sobre un total de 22.195 empresas y en consecuencia, sobre 236.525 trabajadores. Entre los convenios, existen los de empresa y los convenios de ámbito superior. En el caso de la comunidad balear, el aumento de las remuneraciones ya pactado ha sido mayor en los convenios de empresa, con un aumento del 2,37% que en los de ámbito superior, cuyo aumento ha sido del 0.88% (Europa press, 2021, 15 de enero)

En términos de salarios, específicamente del sector turístico, contra todo pronóstico, las remuneraciones aumentaron alrededor de un 8% durante 2020, siendo el salario medio de 21.042€ brutos en España, y en el caso de las Islas, el salario medio del sector turístico se situó en los 22.011€ (Molina. C, 2021).

Puede parecer inaudito un aumento de los sueldos en uno de los peores años de la historia del turismo, teniendo en cuenta que solo en Baleares, dejaron de entrar cerca de 13.4 millones de turistas y cerca de 65 millones en toda España. El motivo de este aumento reside en la dispar evolución de los beneficios de las empresas y los salarios entre 2013-2019.

La creciente entrada de turistas junto al aumento del gasto realizado por estos, han provocado que, durante estos seis años, los beneficios de las empresas se hayan disparado, mientras que los sueldos se han mantenido constantes, o con aumentos mínimos. El resultado de esta dinámica fue lo que obligó a comunidades como la balear a llevar a cabo la firma de convenios para las mejoras notable en los salarios.

4.3 Efectos del Covid sobre la economía turística balear

En este apartado analizaremos los efectos de la pandemia sobre el comercio balear tanto mayorista como minorista, al igual que también veremos las pérdidas que se han producido debido al confinamiento, los efectos de este y de la pandemia sobre el negocio nocturno y algunas de las medidas aplicadas por el gobierno.

4.3.1 Efectos sobre el pequeño comercio.

Los efectos económicos de la pandemia han llegado a todo tipo de comercios y comerciantes. Desde grandes superficies hasta al comercio al por menor. Durante 2020, las ventas del comercio minorista balear cayeron hasta un 14,6%, siendo la cuarta comunidad autónoma en registrar un mayor descenso solamente por detrás de Melilla (21.1%), Ceuta (16.4%) y del archipiélago

canario, con un desplome del 15%, cuando la media nacional rondaba el 6.8% (Última hora, 2021, 29 de enero).

Ante la caída en términos de ventas, los propietarios del pequeño comercio vieron reducidos drásticamente los beneficios durante el ejercicio pasado. El confinamiento durante los meses de marzo y abril, junto con la lenta apertura de Baleares al turismo, fueron mayormente los causantes de este descenso.

Para paliar las pérdidas en ventas y la reducción del beneficio, los comerciantes no tuvieron otra opción que despedir trabajadores o suspenderlos de empleo temporalmente. A consecuencia, Baleares cerró el mes de diciembre con un descenso en el empleo minorista de un 5,9%, mientras que, a lo largo del año, el descenso ha sido del 6,9%

Bajo el informe que presenta la Asociación Española para la Gerencia de los Centros Urbanos (AGECU), Baleares plantea llevar a cabo un plan para salvar al comercio más reducido de alrededor de 3.5 millones de euros. El Govern doblará la aportación al sector, llevando a cabo un aumento en las ayudas directas, junto a otras acciones. De este modo, se ha pasado de los 1.641.780€ en 2020 a los 3.463.780€ en 2021.

Se destinarán 1.4 millones para ayudas directas. Además, se ha aumentado la subvención máxima que se puede recibir por establecimiento, pasando de un máximo del 70% de la inversión en 2020 a un 80% en 2021. Por otro lado, también está previsto destinar 1 millón de euros hacia bonos comerciales. Unos bonos que se repartirán entre la población para que se haga gasto en los comercios municipales (AGECU, 2021, 29 de enero).

4.3.2 Pérdidas debidas al confinamiento y el cierre del ocio nocturno

Poco después del anuncio de la pandemia mundial que comunicó la OMS, el gobierno español decretó el estado de alarma, confinando de este modo a toda la población nacional. Durante ese periodo de resguardo domiciliario, se calcula que Baleares habría perdido cerca de 600 millones de euros.

Según informa el director de la fundación Impulsa, Antoni Riera, (mallorcardiario, 2020) las pérdidas aumentaron durante semana santa. El hecho de que se mantuviesen las medidas de movilidad durante este periodo supuso una pérdida de 277.26 millones sobre el PIB.

Otro de los aspectos que más ha resaltado durante la pandemia, ha sido el cierre total y absoluto del negocio nocturno, el cual, a día de hoy sigue cerrado, y no existen previsiones sobre cuando los locales podrán volver a reiniciar su actividad.

Según la macroencuesta realizada por la Federación de Empresarios del Ocio Nocturno publicada a principios de octubre, (Crispín, JL, 2020) el 63,83% de las empresas nocturnas de Baleares afirmaba que no podría superar el 2020 si no recibía ayudas. Las empresas isleñas han tenido aproximadamente al 70% de su plantilla en situación de ERTE y el 78,72% no se atrevieron a abrir las puertas al público durante la desescalada, por miedo a tener más pérdidas que ganancias. Por su parte la facturación ha caído en un 97% respecto a 2019.

Muchas pymes se acogieron a los créditos ICO, los cuales son préstamos que da el gobierno los cuales se ejecutan a través de los bancos. Al ver que los resultados no mejoraban, el 20 de noviembre, el gobierno aprobó que se ampliaran los plazos de pago, pero son los bancos los que todavía no han aceptado la prórroga (Economía de Mallorca, 2021)

A día 1 de febrero, únicamente el 11.1% de los negocios han podido aplicar la prórroga en la satisfacción de los préstamos, y teniendo en cuenta, que las empresas han tenido que soportar en 70.000 i 300.000 únicamente de costes fijos, es un dato preocupante, ya que, si las entidades financieras no dan luz verde a la demora en los pagos, ninguna empresa podrá soportar la liquidación.

Ante la situación que están viviendo tanto los empresarios baleares como los del resto del país, “España de Noche” ha reclamado al gobierno un proyecto de rescate por valor de 800.000.000€ para contrarrestar las pérdidas valoradas en 2.850€ millones debido al cierre de locales y para que no se sumen más a las 4.933 empresas nocturnas que han tenido que cerrar durante la pandemia (Ultima hora, 2021, 3 de marzo).

4.4 Futuro

La aparición de la vacuna contra el Covid junto a las políticas aplicadas por los gobiernos nos dejan a las puertas de un futuro incierto. ¿Se conseguirá vacunar a toda la población y salvar la economía para el año 2021? ¿Cuáles son las previsiones para el presente año?

4.4.1 Previsión de impacto de la vacunación

En el corto plazo, debido a las restricciones respecto a la actividad y la movilidad, la economía española se verá resentida. Mas a término medio, gracias a la aparición de la vacuna contra el Covid, las perspectivas son mejores en términos económicos y sociales.

En base al artículo publicado por Raymond Torres y María Jesús Fernández en Funcas¹³, hemos podido saber, entre otras cosas, que con la creación de la vacuna y a medida que más población este vacunada, las medidas restrictivas para evitar contagios se verán reducidas, permitiendo de esta forma, una vuelta a la normalidad de manera gradual. Debido a la vacunación, cabe esperar un desaparición del sobre ahorro¹⁴ para 2022 al igual que un aumento del consumo de 14.000 millones para 2021, y casi el doble para el año siguiente.

Otros de los efectos que se prevé debido a la vacunación es la pérdida del miedo a viajar y desplazarse, de este modo, sería el sector turístico el que empezaría a recuperarse, llegando a niveles de actividad cercanos al 50% del registrado en 2019. Si tenemos en cuenta, una situación sin vacuna, dicha recuperación sería únicamente de 40% en 2021 y del 50% en 2022.

La recuperación podría terminar de consolidarse en 2022 con un crecimiento del 6,2%, una cifra que habría sido notablemente menor ante un escenario sin vacuna (4%). Sin esta, la plena recuperación del PIB a niveles anteriores a la crisis no llegaría hasta 2024, mientras que, con esta, sería un año antes, 2023.

¹³ Fundación de las cajas de ahorros.

¹⁴ Durante la pandemia y debido a la situación de miedo e incertidumbre, el ahorro se ha situado muy por encima del consumo. Por tanto, decimos que ha habido un exceso de ahorro, por encima del gasto.

Las previsiones para este año son un aumento del producto interior bruto del 6,7%, destacando el crecimiento del consumo privado de acuerdo con el aumento de la propensión al gasto mientras desaparecen las incertidumbres sobre cómo va a evolucionar la pandemia.

Gráfico 26. Previsión del PIB con y sin vacuna.

Previsiones de PIB con y sin vacuna

(Nivel, IV trimestre 2019=100)



Fuente: Funcas, 2021

Poniendo como base del índice 2019, un escenario con vacuna supondría tener un PIB 3.3 puntos más alto que un escenario sin vacuna a finales de 2022.

En términos de mercado de trabajo, las previsiones son que los ERTE sigan siendo utilizados como colchón con el objetivo de reducir el impacto sobre el mercado laboral. La mejora económica del país tardará en retribuir efectos positivos sobre la tasa de ocupación. Se prevé para finales de 2021, una tasa de paro cercana al 15,5%, siendo mayor en 1,4% que en 2019.

Las continuas aperturas y cierres de la actividad económica podrían dejar graves secuelas en el mundo empresarial, provocando la insolvencia de numerosas empresas y aumentando el peligro del contagio.

4.4.2 Actualidad y perspectivas de recuperación

En términos turísticos, 2021 empieza con inquietud sobre cómo va a evolucionar la vacunación durante el año, al igual que también genera esa incertidumbre, las normas o medidas respecto a la movilidad internacional. A día de hoy, el 85,9% de la demanda turística sigue paralizada, no por voluntad propia, sino por las medidas implementadas.

A finales del primer trimestre de 2021, se prevé una caída de las ventas cercana al 79% junto a un nivel de actividad extremadamente bajo en todos los subsectores turísticos. La economía española ha sido sin lugar a dudas y como hemos podido comprobar, una de las más afectadas por la pandemia. A pesar del inicio de la vacunación, se prevé un 2021 de gran complejidad para el turismo. Los empresarios perderán volumen de ventas, más específicamente, este será casi un 50% menor que en 2019.

Respecto a la recuperación por comunidades autónomas, son las localizadas en la zona norte, las que prevén una mayor recuperación. Por otra parte, aquellas comunidades más dependientes de la llegada de viajeros del exterior como bien pueden ser Cataluña, la Comunidad Valenciana, Canarias o Baleares, van a ver su capacidad de recuperación muy mermada (Exceltur, 2021).

Conclusiones

Una vez vista y analizada toda la información, hemos podido llegar a la conclusión de que las crisis, a pesar de tener efectos similares respecto a lo que han afectado, no son del todo comparables.

En la gran recesión, el impacto en las Islas Baleares fue mucho menor. La crisis española se caracterizó por el estallido de la burbuja inmobiliaria, hecho que no afecta directamente al sector turístico, fundamental en la economía balear. Bien es cierto, que el PIB turístico cayó en 2009, al igual que lo hizo la entrada de turistas y el gasto de estos, aunque lo hicieron en muy baja medida.

También tuvo efectos negativos en el mercado laboral, aumentó el paro y descendió la ocupación, al igual que se llevó a cabo la moderación salarial. Por su parte, el índice de precios hoteleros y la demografía empresarial turística, no se vieron afectados por el shock económico y siguieron con tendencia alcista. Como el sector del turismo no se vio directamente afectado, este ejerció como motor para la recuperación económica, la cual fue la más rápida del país.

Por su parte, la crisis del Covid, ha sido una crisis sanitaria. La enfermedad contagiosa y las medidas del gobierno para evitar su propagación han tenido un impacto directo en el sector turístico. El confinamiento domiciliario supuso que durante los meses marzo y abril, la entrada de turistas fuese nula. Como sabemos, Baleares basa gran parte de su economía en este sector, por tanto, las consecuencias de estos acontecimientos son dramáticas.

Las islas perderían 13.4 millones de turistas respecto a 2019, lo que se traduce en un descenso en pernoctaciones de 52.3 millones respecto a ese mismo año. En consecuencia, la tasa de ocupación de alojamiento turísticos pasaría de un 75% a únicamente un 35% en 2020 y Baleares perdería en 2020 13 millones en términos de PIB turísticos y vería reducida su actividad en casi un 83%.

El mercado laboral se ha caracterizado por el aumento del paro, pero sobre todo por la gran cantidad de personas en situación de suspensión temporal de empleo, llegando a las 141.614, al igual que por el cierre total del ocio nocturno, provocando así, el cierre de casi 5.000 empresas en todo el territorio nacional.

Como hemos dicho, las crisis no son del todo comparables debido a que la fuente del problema no es la misma, y si lo miramos en términos turísticos, una afecta directamente al sector mientras que la otra no. De todos modos, si nos basamos en el impacto, vemos como claramente la crisis del Covid ha tenido unos efectos mucho más negativos que la gran recesión, de los cuales será más difícil recuperarse.

La vacunación supondrá un avance para la recuperación económica, pero quien de verdad necesita la aplicación de la vacuna contra el Covid, es el sector turístico balear.

Bibliografía

Avellà, J (2017, 26 de octubre). La tasa de paro de Baleares es la más baja de España: desciende hasta el 9,25% en el tercer trimestre. *ElMundo*

Baleares: Un plan de 3,5M€ para 'salvar' al pequeño comercio de la crisis. (2021, enero). AGEUCU.

Ferrer, M. (2009). Dades informatives. www.caib.es

Collado, R. J. L. (2018, 16 octubre). Baleares es la autonomía que mayor alza económica ha tenido desde la crisis de 2008. *Última Hora*.

Collado, R. J. L. (2021, 31 enero). Baleares pierde más de 12.000 millones al hundirse el turismo. *Última Hora*.

COVID-19. En Wikipedia, la enciclopedia libre.15 marzo 2021 <https://es.wikipedia.org/wiki/COVID-19>

Crispín, J. L. (2020, 6 octubre). Seis de cada diez empresas de ocio nocturno de Baleares cerrará este año si no hay ayudas. *Noticias de Mallorca*.

Deuda Pública de las Islas Baleares 2020. (2021). datosmacro.com.

Diario de Mallorca. (2021, 10 febrero). Baleares registra en 2020 una caída del PIB del 27%, la más acusada de España. *Diario de Mallorca*.

E. (2021, 20 enero). El PIB turístico de 2020 cayó en 106.000 millones y vuelve al siglo XX. *Diario de Mallorca*.

E. (2021, enero 28). La COVID destruye 46.300 empleos y sube paro en Baleares al 17,3 % en 2020. *Diario de Mallorca*.

E. (2021, febrero 2). Las ventas del comercio minorista se desplomaron un 14,6% en Baleares en 2020. *Última Hora*.

E. (2021, marzo 14). El ocio nocturno pide al Gobierno un plan de rescate de 800 millones. *Última Hora*.

Escudero, P (2018, 1 de marzo). *El contrato de formación: ¿Tiene ventajas para su empresa?*. <https://iniciativafiscal.com>

El empleo turístico ha caído un 73% pero la media salarial sube un 7,4%. (2021, febrero). *HOSTELTUR*.

El peso del sector Servicios se situó en el 85% de la economía balear en 2014. (2019, 9 diciembre). GOIB.

El PIB subió un 1,7% en Islas Baleares. (2020, 27 julio). datosmacro.com.

EPA de Baleares 2020. (2021). datosmacro.com.

Europa Press. (2020, 2 septiembre). El PIB de Baleares se hundió un 40,5% de abril a junio, la caída más fuerte de la historia, según el Govern. europapress.es

Europa Press. (2020, 23 noviembre). Baleares es la segunda comunidad donde más crece la deuda pública. *Última Hora*.

Europa Press. (2020, mayo 5). Baleares suma 141.614 trabajadores afectados por ERTE a 30 de abril, 135.885 en ERTE de fuerza mayor. europapress.es

Europa Press. (2021, 15 enero). Los salarios de convenio cierran 2020 con un aumento del 0,9% en Baleares. *europapress*.

Ferrer Malondra, A. (2017, mayo). Estacionalidad en las Islas Baleares y sus efectos en el mercado de Trabajo. UIB.

Funcas - Fundación de las Cajas de Ahorros. (2020, 25 noviembre). *El impacto de la vacuna en la economía española*. Funcas.

Ginard, A. V. P. (2020, 14 octubre). El confinamiento y la ausencia de turistas hundien Baleares. *Última Hora*.

Nadal, M. (2009). Datos informativos 2008. www.caib.es

M, Ribas. Riera, D. Ramis, B. (2010). Informe sobre el mercado de trabajo de las Islas Baleares. www.caib.es

M, Ribas. Riera, D. Ramis, B. (2011). Informe sobre el mercado de trabajo de las Islas Baleares. www.caib.es

Botín, V. Moratal. M, Ribas, M. Solivellas, R. (2011). Datos informativos 2010. www.caib.es

IBESTAT. (2021) *Afiliaciones al Régimen General de la Seguridad Social en el Sector Turístico por periodo y tipo de contrato*. Recuperado de www.ibestat.caib.es

IBESTAT. (2021). *Turistas con destino principal las Illes Balears por periodo y país de residencia*. Recuperado de www.ibestat.caib.es

IBESTAT. (2021). *Contabilidad regional por islas*. Recuperado de www.ibestat.caib.es

IBESTAT. (2021). *Contratos registrados por periodo y grupo de edad*. Recuperado de www.ibestat.caib.es

IBESTAT. (2021). *Costes y salarios: Encuesta anual de costes laborales*. Recuperado de www.ibestat.caib.es

IBESTAT. (2021). *Demografía empresarial*. Recuperado de www.ibestat.caib.es

IBESTAT. (2021). *Deuda pública*. Recuperado de www.ibestat.caib.es

IBESTAT. (2021). *Encuesta anual de costes laborales*. Recuperado de www.ibestat.caib.es

IBESTAT. (2021). *Encuesta anual de servicios, 2001-2007* Recuperado de www.ibestat.caib.es

IBESTAT. (2021). *Encuesta de población activa (EPA) del sector turístico*. Recuperado de www.ibestat.caib.es

IBESTAT. (2021). *Grado de ocupación por plazas por período, isla y categoría*. Recuperado de www.ibestat.caib.es

IBESTAT. (2021). *Índice de precios al consumo (IPC)*. Recuperado de www.ibestat.caib.es

- IBESTAT. (2021). *Índice de precios hoteleros*. Recuperado de www.ibestat.caib.es
- IBESTAT. (2021). *Ingresos por habitación disponible*. Recuperado de www.ibestat.caib.es
- IBESTAT. (2021). *Número de empresas del sector turístico*. Recuperado de www.ibestat.caib.es
- IBESTAT. (2021). *Número de ocupados y su distribución por sector de actividad y período*. Recuperado de www.ibestat.caib.es
- IBESTAT. (2021). *Número medio de horas y minutos semanales trabajadas en el sector turístico por periodo*. Recuperado de www.ibestat.caib.es
- IBESTAT. (2021). *Parados del sector turístico de menos de un año de duración por período*. Recuperado de www.ibestat.caib.es
- IBESTAT. (2021). *Parados registrados por periodo y nivel de formación*. Recuperado de www.ibestat.caib.es
- IBESTAT. (2021). *Parados, demandantes de empleo y contratos registrados (SOIB)*. Recuperado de www.ibestat.caib.es
- IBESTAT. (2021). *Principales macromagnitudes económicas del sector turístico (Encuesta Anual de Servicios)*. Recuperado de www.ibestat.caib.es
- IBESTAT. (2021). *Valor del producto interior bruto (PIB) a precios de mercado por año y sector*. Recuperado de www.ibestat.caib.es
- INE. (2021). *Gasto de los turistas internacionales según comunidad autónoma de destino principal*. Recuperado de www.ine.es
- La Moncloa. 02/02/2021. El número de personas en ERTE se sitúa en 739.000 a final de enero [Prensa/Actualidad/Inclusión, Seguridad Social y Migraciones]. (2021, 2 febrero). *La Moncloa*.
- LAS BALEARES: ANÁLISIS REGIONAL Y POR ISLAS RESUMEN. (2009). www.caib.es.
- Molina, C. (2021, 9 febrero). Los salarios en el turismo se dispararon un 8% en el año de la pandemia. *Cinco Días*.
- Monteagudo Palma, C. (2016, mayo). Efectos de la crisis económica y la recuperación sobre el turismo en Baleares. UIB.
- Palma, C. R. (2020, 29 marzo). La crisis que hizo temblar a toda la economía balear. *Periódico de Ibiza y Formentera*.
- R. (2017, 23 noviembre). Los precios hoteleros en Baleares suben el doble que en España. *EconomíadeMallorca | El periódico económico de Illes Balears*.
- R. (2020, 14 abril). La economía balear ha perdido más de 600 millones por el confinamiento. *Noticias de Mallorca*.
- R. (2021, enero 29). Las ventas del pequeño comercio caen un 14,6 por ciento en 2020. *Noticias de Mallorca*.

R. (2021, marzo 15). Baleares cierra 2020 con 30.983 trabajadores en ERTE. *Crónica Balear*.

R. (2021, marzo 15). Baleares es la segunda comunidad autónoma con más trabajadores en ERTE en enero. *Crónica Balear*.

R. (2021, febrero 2). 35.156 personas están en ERTE en Baleares. *Noticias de Mallorca*.

R. (2021, febrero 1). El ocio nocturno balear denuncia que los créditos ICO se han convertido en una trampa. EconomíadeMallorca | *El periódico económico de Illes Balears*.

Ramis, M. (2021, 7 marzo). Baleares tiene a uno de cada diez trabajadores afectado por un ERTE. *Última Hora*.

Revisión del impacto del Covid 19 sobre el sector turístico español. (2020, agosto). EXCELTUR. www.exceltur.org

Sáenz, H. (2017, 20 diciembre). La bonanza de la economía en Baleares llega por fin al bolsillo de los ciudadanos. *El Mundo*.

Servera Garcia, J. (2021, enero). Economía Internacional. Palma de Mallorca, España: Universitat de les Illes Balears. Economía.

(2020, enero). Valoración turística empresarial de 2019 y perspectivas para 2020. EXCELTUR. www.exceltur.org

(2021, enero). Valoración turística empresarial de 2020 y perspectivas para 2021. EXCELTUR. www.exceltur.org