

 *Conservatori Superior*
de Música de les Illes Balears

Treball de Fi de Grau

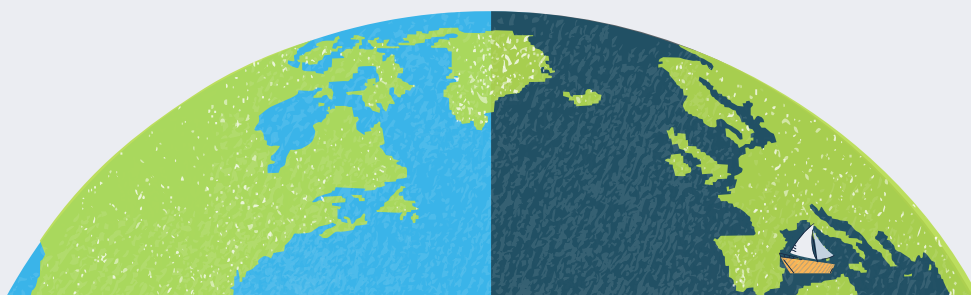
Grau en Pedagogia Musical

El viatge de Kreta Sjöholmberg: un musical i concert didàctic per contribuir a la mitigació del canvi climàtic

Presentat per: Aurian Botella Arbona

Tutora: Eulàlia Febrer Coll

Promoció 2021/2022



RESUM

En aquest Treball Fi de Grau es presenta *El viatge de Kreta Sjöholmberg*, una proposta teoricopràctica d'un Concert didàctic amb format de musical per a treballar l'Educació ambiental amb alumnes d'entre 7 i 11 anys. A més, aquest treball presenta una investigació mixta preexperimental a partir de qüestionaris realitzats a tres centres educatius que participaren en el Concert didàctic. L'escola ha de promulgar l'educació ambiental, segons l'actual marc legislatiu i una manera motivadora de fer-ho és mitjançant la música, ja que és una eina d'aprenentatge que permet incidir en els valors de la societat. El format teatral de l'espectacle permet establir referents amb que els alumnes es podran identificar, en aquest cas partint d'un personatge com Greta Thunberg. Finalment, els resultats de l'estudi donen indicis d'un increment en la percepció de la capacitat de protegir el medi ambient a través de lleis i normatives del país.

Paraules clau: Pedagogia musical, concert didàctic, teatre musical, educació ambiental, formació docent, teatre musical.

RESUMEN

En este Trabajo Fino de Grado se presenta El viaje de Kreta Sjöholmberg, una propuesta teórico-práctica de un Concierto didáctico con formato de musical para trabajar la Educación ambiental con alumnas de entre 7 y 11 años. Además, este trabajo también presenta una investigación mixta preexperimental a partir de cuestionarios realizados en tres centros educativos que participaron en el Concierto didáctico. La escuela tiene que promulgar la educación ambiental, según el actual marco legislativo, y una manera motivadora de hacerlo es mediante la música, puesto que es una herramienta de aprendizaje que permite incidir en los valores de la sociedad. Así mismo, el formato teatral del espectáculo también permite establecer referentes que los alumnos se podrán identificar, en este caso con un personaje como Greta Thunberg. Finalmente, los resultados del estudio dan indicios de un incremento en la percepción de la capacidad de proteger el medio ambiente a través de leyes y normativas de un país.

Palabras clave: Pedagogía musical, concierto didáctico, teatro musical, educación ambiental, formación docente, teatro musical.

ABSTRACT

In this thesis we present Kreta Sjöholmberg's Journey, a theoretical-practical proposal for a didactic concert in the format of a musical to work on environmental education with pupils aged between 7 and 11 years old. In addition, this work also presents a mixed PR experimental research based on questionnaires carried out in three schools that participated in the didactic concert. The school has to promote environmental education, according to the current legislative framework, and a motivating way to do so is through music, since it is a learning tool that allows to influence society's values. Likewise, the theatrical format of the show also allows the establishment of references that the pupils can identify with, in this case with a character such as Greta Thunberg. Finally, the results of the study indicate an increase in the perception of the ability to protect the environment through the laws and regulations of a country.

Keywords: Music pedagogy, didactic concert, musical theatre, environmental education, teacher training, musical theatre.

Agraïments

En primer lloc, m'agradaria agrair la col·laboració de totes les persones que han participat en aquest projecte i que m'han ajudat perquè es pogués dur a terme. Menció especial als meus companys, Nuria Molpeceres i Paco Grancha, amb qui he compartit l'equip de treball per desenvolupar *El Viatge de Kreta Sjöholmberg*, i, sobretot, a na Sílvia Arbona Sampol, actriu que ha assumit la responsabilitat d'encarnar el personatge protagonista.

En el procés d'elaboració d'aquest Treball de Fi de Grau (TFG), vull donar gràcies a la meva tutora Eulàlia Febrer, que sempre ha estat disponible per ajudar, guiar-me i animar-me. També vull agrair al professor Josep Devesa i al Departament de Pedagogia la flexibilitat que han tingut, per permetre'm dur a terme la meva proposta de TFG a través de l'assignatura de Didàctica VII/VIII i Conjunt instrumental del Conservatori Superior de Música de les Illes Balears.

Sense la participació de tots els nins i nines de les escoles CEIP Es Pont, CEIP Es Pil·lari i CEIPIEEM Son Serra i els seus respectius professors de música tampoc s'hauria pogut dur a terme aquest treball. Per això, gràcies.

En l'àmbit personal, també he tingut la sort de poder comptar amb l'experiència i coneixements de dos bons amics meus, Miquel Frau Caamaño i Toni Far Morenilla, enginyer ambiental i biòleg, que m'han esclarit ombres sobre les principals problemàtiques mediambientals de les nostres Illes Balears, concretament sobre la Posidònia Oceànica.

Per finalitzar, vull agrair a la meva estimada Sara el seu suport incondicional, ànims i afecte, ja que ella és la que ha pogut patir les frustracions que tot gran projecte pot generar.

ÍNDEX

Resum.....	ii
Agraïments.....	iv
1. Introducció.....	10
2. Marc teòric.....	12
2.1. Estat de la qüestió	14
2.2. Acció Educativa.....	17
2.2.1. Sostenibilitat ambiental i pedagogia	18
2.2.2. Concert didàctic.....	23
3. Proposta d'acció-educativa: El viatge de Kreta Sjöholmberg.....	26
3.1. Descripció i objectius	26
3.2. Metodologia	28
3.2.1 Participants	28
3.2.2. Procediment de recollida de dades	30
3.3. Metodologia específica.....	35
4. El viatge de Kreta Sjöholmberg.....	36
4.1. Organització	36
4.2. Escripció del guió	37
4.3. Composició musical	39
4.4. Càsting	40
4.5. Direcció i assajos d'escena.....	42
4.6. Escenografia, vestuari i il·luminació	42
4.7. Elaboració de propostes d'intervenció pel concert didàctic.....	44
4.8. Intervencions centres educatius.....	46
4.9. Logística de l'esdeveniment	47
4.9.1. Coordinació dels centres	47
4.9.2. Gestió d'entrades	48
4.10. Comunicació	48
5. Resultats	50
5.1. Resultats de la secció primera dels qüestionaris.....	50
5.2. Resultats secció segona del Qüestionari postintervenció.....	51
5.3. Avaluació de la performance.....	55
6. Anàlisi dels resultats i discussió	60
6.1 Discussió	60
6.2. Consecució dels objectius.....	62

6.2.1. Musicals	64
6.2.2. Mediambientals	65
7. Conclusions	68
7.1. Perspectives de futur	70
8. Referències	72
9. ANNEXOS	80

1. Introducció

L'escalfament global que viu el nostre planeta és una realitat cada vegada més present que està afectant la vida dels éssers humans en totes les regions del planeta. Afrontar aquest repte és una de les tasques que defineixen la nostra generació. A més, l'augment de temperatures també influeix l'equilibri de les variables que condicionen els nostres ecosistemes, provocant canvis irreversibles com el desgel dels pols i augment del nivell de la mar i d'altres que científics encara debaten (IPPC, 2022).

Però, qui assumeix la responsabilitat d'aquesta tasca? Han d'assumir el cost els estats que més pol·lueixen? Un país amb una població d'un bilió i mig, com la Xina, no genera la mateixa petjada que els set-cents mil habitants d'Europa; però, si es considera la petjada de carboni al llarg de la història, Europa ha generat moltes més emissions que altres potències com la Xina (Richie i Roser, 2020).

Determinar el grau de responsabilitat no és una tasca senzilla, així i tot el que és segur és que totes les potències del món han de canviar els seus models de consum introduint el principi de sostenibilitat dins les seves polítiques. Arran de les problemàtiques exposades i de la responsabilitat individual que sent de participar com educador en la mitigació de l'escalfament global he proposat una investigació que tracti aquestes problemàtiques a través de la música.

Aquesta intervenció escolar parteix amb l'objectiu principal de produir una obra de teatre musical infantil que contempli les principals problemàtiques mediambientals globals i, concretament, de les Illes Balears, usant la música com un vehicle per a poder abordar la temàtica i mesurar de quina manera afecta la percepció dels infants sobre aquestes problemàtiques.

De forma secundària, també vol establir i implementar formes de col·laboració de diferents agents de la comunitat educativa tals com el Conservatori Superior de Música de les Illes Balears, les escoles primàries de CEIP Es Pont, CEIP Es Pil·lari i CEIPIEEM Son Serra i els futurs educadors de pedagogia musical.

Idealment, la investigació hauria d'incloure alguna experiència de camp amb col·laboració amb alguna entitat socioambiental, però per culpa del volum de feina

que s'ha plantejat, he decidit prescindir d'aquesta col·laboració per continuar explorant-la en un futur pròxim.

En resum, el projecte cerca donar visibilitat i importància al medi ambient i incrementar l'*awareness* d'infants i joves en la influència pròpia sobre les emissions de carboni, centrant la discussió a dos àmbits com la contaminació i la desforestació, exposant les principals problemàtiques que intervenen com també algunes possibles solucions.

Aquesta investigació intentarà respondre a una pregunta central: Pot una obra de teatre musical ser una eina d'intervenció socioeducativa per crear consciència de problemes mediambientals en infants de vuit a onze anys? Així mateix, intentarem resoldre en quina mesura ha canviat la seva percepció després de veure l'obra *El viatge de Kreta Sjöholmberg*, el focus central de les pàgines que segueixen.

Aquest Treball de Final de Grau està organitzat en diferents parts: per una banda, la fonamentació teòrica a través de bases de dades sistematitzades com WoS i Scopus; la planificació d'una intervenció en educació ambiental a través d'activitats musicals de forma general, i específicament, a través de la construcció i aplicació d'una obra de teatre musical. Al treball s'exposa el procés creatiu de l'obra original *El viatge de Kreta Sjöholmberg* i la planificació de l'esdeveniment en format de concert pedagògic. Per l'avaluació de l'eficàcia de la proposta, s'analitzen les dades de dues enquestes realitzades als alumnes participants en la proposta educativa, una abans de veure l'obra i una després, i es valora el resultat final de l'esdeveniment.

Aquest projecte, per dur-se a terme, ha comptat amb la participació del professor i estudiants de l'assignatura de Didàctica VII/VIII, a través de l'activitat *Concert pedagògic*, amb la que s'interpretà la composició d'una obra de teatre amb composicions pròpies destinada a alumnes dels Col·legis d'Educació Infantil i Primària (CEIP) Es Pont, CEIP Es Pil·lari i CEIPIEEM Son Serra. Aquesta intervenció ha estat fonamentada a través d'un marc teòric que justifica la seva utilització per obtenir els objectius desitjats i en mostra la seva rellevància i paper social.

2. Marc teòric

Conceptes com educació ambiental, transversalitat educativa i els beneficis d'activitats musicals en les persones, són punts fonamentals en crear un punt de partida i sustenta l'esdeveniment musical que es proposa.

Fins ara, es troben alguns canvis legislatius de gran recorregut imprescindibles per un nou model, però per fer efectiu aquest canvi de paradigma cal que els valors de la societat també canviïn.

Education for Climate Coalition (ECC) és una plataforma que la Unió Europea ha creat per poder fomentar aquest canvi de model i incloure als agents de l'educació superior (estudiants, professors i centres) en una xarxa d'aprenentatge col·laboració amb la finalitat de crear ponts entre les institucions educatives als diferents sectors i persones. Aquest tipus de polítiques són l'expressió que la problemàtica de l'escalfament global ha de ser transmesa des de la comunitat educativa cap a la resta de la societat.

També ho són la GreenComp, un conjunt de competències en matèria de sostenibilitat per a alimentar els programes educatius i ajudar els alumnes a desenvolupar coneixements, habilitats i actituds que promoguin maneres de pensar, planificar i actuar amb empatia, responsabilitat i cura del nostre planeta i de la salut pública. GreenComp comprèn quatre àrees de competència interrelacionades: "encarnar els valors de la sostenibilitat", "abraçar la complexitat en la sostenibilitat", "preveure futurs sostenibles" i "actuar per a la sostenibilitat"(Bianchi, 2022, p.2).

Traslladar el coneixement dels experts en matèria ambiental és una de les tasques dels docents de la nostra generació, ja que tenim accés a persones amb la possibilitat d'influir-les de forma fonamentada en la seva percepció de la problemàtica ambiental (Brú, 1997). Les institucions educatives són capaces de generar imatges i crear judicis de valor sobre els problemes de la societat, però també crear una cultura política i transmetre valors democràtics i de participació ciutadana, en altres paraules una socialització política (Mounier, 1978).

Segons Foucault (1975), l'estat és l'ordre social objectivat i té associada de forma inherent el poder de socialitzar als infants a través de les institucions educatives. L'escola és la primera institució educativa que sensibilitza als infants als diferents principis i valors de la societat a través de certes disposicions morals, intel·lectuals i afectives (Echaveria, 2003). Per això, s'ha de treballar des d'aquesta institució, per poder transmetre valors sostenibles a través d'eines que permetin una internalització de la qüestió.

A les Illes Balears, la política educativa ambiental es manifesta a través del Servei d'Educació Ambiental (SEA) de la Conselleria de Medi Ambient i Territori. Alguna de les seves polítiques és oferir els premis per Centres educatius vers el Desenvolupament Sostenible (Illes Balears, 2017).

L'estament superior del sistema d'educació formal, té un paper essencial en l'educació ambiental i ha d'ampliar el coneixement de la problemàtica socioambiental a través de la recerca sobre el medi ambient i l'educació ambiental. Tot i ser una funció bàsica de la universitat, cal incrementar els programes i projectes d'investigació en matèria de medi ambient, problemàtiques socioambientals i educació ambiental. La recerca encaminada a formular noves propostes envers la sostenibilitat hi hauria de ser prioritària. També s'hauria d'incloure l'educació ambiental en la formació dels investigadors (Illes Balears, 2003; Leal-Filho et al., 2021).

Sota aquest plantejament, el Conservatori Superior de Música de les Illes Balears (CSMIB) també pot exercir un rol per promoure valors d'educació ambiental a través de projectes transversals o investigacions educatives interdisciplinàries.

El treball es planteja des d'una perspectiva constructivista i fenomenològica, ja que hi ha una voluntat d'interpretar com són de conscients els estudiants respecte a les problemàtiques mediambientals específiques de l'illa de Mallorca.

Comencem per revisar un breu estat de la qüestió, que deixi constància de les feines realitzades fins al moment.

2.1. Estat de la qüestió

Una de les línies estratègiques de la Comissió Europea és ser la primera zona climàticament neutra del planeta. Per arribar a aquest ideal, la Unió Europea s'ha proposat complir el Pacte Verd Europeu o *Green Deal*, que pretén reduir dràsticament les emissions contaminants per arribar en 2050 a l'esmentada neutralitat climàtica. Es pretén que fins a l'últim gram d'emissions de gasos d'efecte d'hivernacle pugui ser absorbit sense problemes per la naturalesa, o ben retirat o, en altre cas, compensat amb el carboni. (Unió Europea, 2019).

Aquest nou model sostenible de societat que les elits europees suggereixen requereix la reforma i implementació de polítiques que donen incentius per la descarbonització de l'energia, la innovació industrial. Alguns dels objectius específics són incorporar models de mobilitat sostenible, promoure una alimentació sota el paradigma de *kilòmetre zero*, preservar els ecosistemes que tenen una funció d'absorció de CO₂, entre d'altres. El Pacte Verd és una resposta ambiciosa i necessària que respon a la responsabilitat dels estats europeus en fer sostenible el model de producció neoliberal imperant. Aquestes polítiques són vitals, ja que hi ha problemàtiques que sense una legislació adient són irresolubles.

Aquesta finalitat és complexa i interdependent a moltes àrees i decisions polítiques i sols s'aconseguirà creant sinergies entre els diferents àmbits institucionals per afrontar conjuntament la tasca: innovació i ciència, cultura, treball, cooperació, seguretat, etc. L'ajornament de Cimera de Glasgow (COP26) és una prova més de la dificultat d'arribar a acords internacionals per dirimir la qüestió (Jacobs, 2021).

El canvi climàtic és un fenomen generat per moltes variables i que dona lloc a molts objectes d'estudi. Per això, aquesta investigació s'ha centrat, per una banda, en problemàtiques globals com la desforestació i la contaminació produïda pels vehicles i, per una altra banda, en la desforestació de la Posidònia Oceànica, que afecta particularment a les Illes Balears.

El criteri que ha motivat aquesta elecció ha estat que els alumnes poguessin identificar en el seu entorn les esmentades problemàtiques. Podem partir així d'una anàlisi amb què es presenten evidències científiques, que justifiquen també la decisió presa

L'escalfament global es troba originat per un augment en les emissions de gas d'efecte hivernacle com el diòxid de carboni (CO₂), o altres com el metà (CH₄) i òxids de nitrogen (NO_x). Aquests gasos es troben de forma natural a la natura, no obstant això, l'increment de les nostres activitats ha augmentat de forma desorbitada aquestes emissions (Mourice et al., 2012).

Moltes activitats generen petjada de carboni i exposar-les totes a través d'una representació teatral és impossible, per això, aquí s'acota la narrativa a dos dels majors problemes mediambientals de la nostra generació: el model de transport i la desforestació, terrestre i marina.

El transport contamina per terra, per mar i per aire, però si ens atenim als vehicles a la Unió Europea els turismes i les furgonetes produeixen al voltant del 15% de les emissions de CO₂ i els camions, autobusos i autocars causen entorn del 5% (Unió Europea, 2014).

Aquestes emissions es podrien disminuir a través de models més sostenibles que fomentin el transport públic amb alta freqüència amb sistemes d'informació digitalitzats, xarxes de bicicletes públiques i un augment d'infraestructures que donin avantatges als vehicles més verds, tals com carrils exclusius per transport públic o més accessibilitat a les bicicletes. Aquest tipus de mesures ja s'estan finançant a través dels fons europeus de Next Generation (Benito, 2021; Next Generation, 2021).

Per altra banda, l'agricultura i la desforestació són responsables de quasi un quart de les emissions mundials de gasos d'efecte hivernacle (Food and Agriculture Organization [FAO], 2015). Algunes de les principals causes de desforestació són la ramaderia i agricultura intensiva, a través de productes com la soja, l'oli de palma i la carn de vedella.

La soja es destina bàsicament a la producció de pinsos per a l'alimentació de bestiar. El 87% de la soja importada per la UE s'utilitza a aquest efecte, sent Espanya el segon major importador, per darrere d'Holanda. En concret, les importacions espanyoles d'aquesta matèria primera van suposar el 18% de totes les importacions de soja dels 27 països de la UE, l'any 2017. Un 40% procedia del Brasil, un 32% de l'Argentina i un 16% dels EUA. Segons un informe del comitè holandès de la IUCN i l'organització The Sustainable Trade Initiative (IDH), tan

sols el 22% de la soja feta servir a Europa en el 2017 complia amb els estàndards o criteris establerts per la Fundació de la Confederació Espanyola de Fabricants d'Aliments Compostos (FCESFAC, 2021) per a considerar aquesta soja “sostenible” o lliure de desforestació.

Aquest tipus de dades confirmen la responsabilitat compartida entre governs i societats, ja que també els nostres consums estan lligats a la desforestació d'altres regions. Bé és cert que la UE pretén regular la importació d'aquests béns per mitigar la seva petjada de carboni.

Malgrat això, seguint la lògica de la llei d'oferta-demanda, establir polítiques sostenibles en els mitjans de producció dels béns podria implicar l'encariment de béns, ja que si menys empreses poden garantir uns estàndards sostenibles, hi haurà menys oferta disponible per la mateixa demanda. Amb quina obertura rebrà aquestes notícies els consumidors de les nostres societats?

Segons una entrevista realitzada amb el biòleg Antoni Josep Far (comunicació personal, 15 d'agost de 2021), “la principal problemàtica de la regió de les Illes Balears és la desforestació d'una de les plantes icòniques del nostre ecosistema: la posidònia oceànica”.

Un altre tipus és la posidònia oceànica, una planta marina que té arrels, tija, fulles, fruites i flors. Forma prats entre la superfície i els 40 metres de profunditat en aigües de gran qualitat com les de Formentera, amb una àrea aproximada de 12,200 km² (Telesca et al., 2015). És una espècie endèmica al Mediterrani i, des de 1999, específicament el prat del Parc Natural de Ses Salines d'Eivissa i Formentera va ser declarat patrimoni de la humanitat (UNESCO, 1999).

Aquesta planta té una gran importància pel nostre ecosistema, ja que filtra i purifica les aigües marines, té un rol vital en la prevenció de l'erosió de les costes balears, actuant com barrera natural a l'onatge (Infantes et al., 2012). Però, sobretot, una de les seves missions més importants és el d'absorció de CO₂ a través del procés de fotosíntesi.

Hi ha diferents activitats que posen en risc la seva vida, des de l'àncora que sega els boscos, fins a la pol·lució marina, que genera ambients més àcids o el dragatge dels sediments marins (Milazzo, et al., 2004). Una altra causa que s'ha

descobert en els darrers anys és el mateix escalfament global (Guerrero-Mesenguer, et al., 2017).

La posidònia necessita unes condicions tèrmiques determinades per realitzar els processos de respiració cel·lular i fotosíntesi. El problema és que l'augment de les temperatures superficials de l'aigua ja estan afectant el seu cicle vital i s'han obtingut correlacions entre l'augment de temperatures i la mortaldat de l'espècie (Guerrero, et al., 2017). A més de tot això, l'activitat econòmica principal de les Illes Balears és el turisme, fet que tampoc col·labora amb la conservació de la posidònia per culpa de la quantitat d'embarcacions d'esbarjo que amarren les cadenes a zones protegides.

Per aquestes raons, a més de donar visibilitat i exposar les principals problemàtiques i funcions de la posidònia també cal incidir en possibles solucions, com no contaminar i abocar residus a les aigües o fomentar infraestructures de fondeig ecològic, a més de dotar de més recursos a l'Administració o que es castigui de forma més severa les infraccions comeses per barques recreatives.

Exemples d'aquestes accions les podem trobar en treballs com la tesi doctoral de Laura Tojeiro Pérez, defensant el potencial de la música com a element comunicatiu que permet la transmissió de valors educatius i el seu ús com a recurs didàctic per fomentar aprenentatges propis de l'EA (Tojeiro, 2019). La segona, una investigació que argumentava que la música era una eina per millorar l'aprenentatge de contingut de l'EA i on s'havien descobert millores en el seu aprenentatge (Vigoya, 2016).

Posades en evidència les qüestions mediambientals, cal plantejar eines per abordar-les des de l'educació, a través d'accions que permetin generar una cultura en valors sostenibles.

2.2. Acció Educativa

L'actual Llei Orgànica de Modificació de la Llei Orgànica d'Educació (LOMLOE) estableix la *sostenibilitat ambiental* com un dels seus eixos principals per garantir una educació basada en principis d'interculturalitat, internacionalitat de les problemàtiques, ciutadania global, etc. Aquesta modificació demostra el canvi

de posicionament polític envers aquesta qüestió, un repte amb vigència que ha implicat la revisió dels projectes educatius dels centres i de la programació anual d'aquests. En particular, el preàmbul, exposa que “el sistema educatiu no pot ser aliè als reptes que planteja el canvi climàtic del planeta, els centres docents han de convertir-se en un lloc de custòdia i cura del nostre medi ambient” (Espanya, 2021, p. 11).

2.2.1. Sostenibilitat ambiental i pedagogia

El concepte *sostenibilitat ambiental* és un dels continguts principals d'Educació ambiental (EA) i la rellevància d'aquesta matèria ha anat en augment a causa del continu detriment del nostre ecosistema. Per això, el nostre model educatiu ha canviat per a poder abordar el tema. Partint de la definició d'EA de José Alberto Martínez (2013):

L'educació ambiental és un procés permanent en el qual els individus i les comunitats adquireixen consciència del seu ambient, aprenen els coneixements, els valors, les destreses, l'experiència i, també, la determinació que els capaciti per a actuar, individualment i col·lectivament, en la resolució dels problemes ambientals presents i futurs. (p. 2)

Aquesta llei reconeix a l'escola com un dels espais idonis per a abordar la problemàtica ambiental, per la possibilitat d'aplicació d'una àmplia diversitat d'estratègies i recursos educatius variats.

Alguns articles com el 9 i 121 de la mateixa llei parlen de transversalitat, primer a l'hora de treballar l'educació per al consum responsable i el desenvolupament sostenible i, després, per a incloure el desenvolupament sostenible en el projecte educatiu del centre. La LOMLOE deixa aquí una porta oberta perquè cada centre pugui ampliar aquesta educació per a la sostenibilitat tant com desitgi.

Cal remarcar que diferents agents educatius com Escuelas hacia la Sostenibilidad en Red (ESenRED) reivindiquen que processos d'aprenentatge-ensenyament en educació ambiental s'han de dur a terme a través de metodologies com la resolució de problemes i critiquen que solament es consideren rellevants els continguts ambientals. Dit d'una altra manera, es planteja que les metodologies haurien de posar a l'alumne en el centre de l'acció assumint més responsabilitat en

la resolució de problemàtiques ambientals específiques (Rodrigo, 2021). Altres, com Early Childhood Environment Education Network (ECEEN), treballen com activistes per garantir recursos i xarxes professionals a educadors (Ward, 2013).

Els escolars constitueixen una part de la societat que no pren grans decisions sobre el seu entorn, però que determinarà el futur en funció dels seus aprenentatges, per la qual cosa són objecte prioritari de l'EA (Cuello, 2003).

Tots aquests afers mediambientals manifesten la necessitat d'un aprenentatge que vagi més enllà de paràmetres antropocèntrics, una Educació Ambiental (EA) que contempli el context de l'individu durant l'aprenentatge (Novo, 2009). D'aquesta manera es podria dir que l'EA té com a objectiu principal “transformacions i canvis socials que permetin fer front, des de la reflexió i la pràctica, reptes que sorgeixen de la complexitat ambiental” (Caride i Meira, 2001, p. 5).

Ja l'any 1990 autors com Acuña et al. destacaven la importància d'utilitzar la música com vehicle per abordar l'EA (1990). També, la inserció de l'EA ha de ser a través d'educació en valors; per això, és necessari crear processos de reflexió per desenvolupar una opinió crítica que permetin desenvolupar actituds sostenibles (Márquez et al., 2017).

Aquesta relació entre els valors de la societat i el subtext de la música es coneix des de temps llunyans: Alan Merriam, entre altres, ja va identificar com la música ha tingut funcions com reforç de la conformitat de les normes socials, reforç de les narratives de les institucions socials i la contribució a la continuïtat i estabilitat d'una cultura (1964). És més, segons altres investigacions, les arts poden considerar-se com maneres addicionals per entendre, pensar lligades a les emocions de les persones i remarquen la fascinació que pot arribar a produir l'experiència artística (Wilson, 2010).

Hi ha autors com Cabedo-Mas (2016) que defensen la utilització de l'assignatura de música en les escoles per fer educació en valors. La defensa d'aquest plantejament d'educació transversal és anàleg als plantejaments d'incloure l'interculturalisme a l'aula per fer front a problemàtiques socials vigents (Fernández-Enguita, 2001). Existeixen molts projectes socioeducatius que sota el paradigma d'utilitzar la música com un mitjà han intervingut per millorar la

convivència i participació de comunitats educatives (Cabedo-Mas, 2014; Salvà, 2013).

Un dels objectius de l'educació en valors és promoure una convivència positiva, basada en diàleg, interacció i justícia (Nussbaum, 2007). Per això, cal reflexionar sobre els esdeveniments i problemàtiques de la nostra societat. Si l'educació musical ha d'activar l'ètica individual caldrà que els educadors musicals reflexionem sobre el nostre rol i trobar eines per despertar un esperit crític i no reproduir models d'aprenentatge basats en la tècnica instrumental que varen rebre als conservatoris superiors (Villar, 1998).

La fi d'aquesta defensa no és menysprear o considerar inútil el model del conservatori. L'excel·lència interpretativa requereix models basats a interpretar, però per satisfer les necessitats diverses de la societat cal més que lectoescriptura musical, cal una perspectiva més global més lligada a la pedagogia crítica (Freire, 1997).

Com bé exposa Ibáñez (2016), les funcions del professorat de música a primària i secundària va més enllà de *performances* interpretatives: reunions, tutories, intervenir en temes de convivència, per això caldria revisar les competències treballades pels alumnes. Continuant amb aquesta idea, moltes reformes educatives defensen metodologies basades en projectes interdisciplinaris, però són pocs els espais on els futurs pedagogs poden practicar per adquirir aquest tipus de competència.

Segons Minjuan Guo et al.(2020), l'increment d'espais d'interseccionalitat entre la música i altres disciplines no és casual, i té relació amb el rol que la música té per la societat i la funció estètica que dona reforcen les idiosincràsies culturals de la societat. És més, l'autor argumenta que els professors de música tenen una influència enorme per construir aquesta societat sostenible ambientalment per les característiques que la música té implícites com poder travessar barreres culturals (Schulkin i Raglan, 2014) com també fomenta estats de més concentració per aprenentatges transversals (Scripp, 2002).

També es defensa que aquesta formació s'ha de fer des d'una perspectiva integral a l'escola i a través d'accions educatives transversals. Aquest plantejament també es defensat per Ackerman (1992), qui argumenta que els alumnes poden

generar un pensament flexible, desenvolupar habilitats cognitives d'alt ordre i millorar les habilitats per integrar contextos dissímils.

Segons les teories constructivistes, els processos d'aprenentatge han de ser significatius, per això cal que la proposta educativa tingui informació nova per l'alumne, alhora que tingui informació que l'alumne ja coneix i serveixi de pont perquè pugui reajustar i reconstruir totes dues informacions en aquest procés. A més, la teoria de l'aprenentatge significatiu defensa la participació activa de l'educat en el procés d'aprenentatge. Per això, per tractar la problemàtica ambiental caldria incorporar situacions on els alumnes participin de forma activa en una acció educativa que introdueixi continguts ambientals en un format proper a la seva realitat (Ausubel, 1963).

La transversalitat curricular en els processos d'aprenentatge és una eina que permet connectar el currículum amb els problemes de la quotidianitat, el context dels alumnes i segons Rivarosa et al. (2004), l'EA es troba en molts contextos d'aprenentatge i es pot incorporar a través de diferents propostes educatives com projectes a l'escola.

Una altra raó per utilitzar aprenentatges transversals de l'EA a través de la música és expressada per la Teoria del Contorn (Goldman, 1994). Segons aquesta teoria, les estructures musicals com la forma o l'harmonia proposen qualitats emocionals i es vinculen amb el coneixement donat.

Convé ressaltar els beneficis de dur a terme investigacions interdisciplinàries tant per científics com per educadors, ja que crear relacions amb altres disciplines permet facilitar la comprensió dels punts ambientals (Carvajal, 2010).

D'aquesta manera, es poden vincular emocionalment missatges relacionats a les principals problemàtiques ambientals de la nostra societat apel·lant a la facultat humana de l'empatia. És a dir, des de la pedagogia musical es poden establir eines per crear una cultura de valors. Les possibilitats de la música i de l'educació musical per a convertir-se en una eina de construcció de pau, de cohesió social o d'aprenentatge en valors han sigut àmpliament explorades (Bergh i Sloboda, 2010; Urbain, 2008).

Des de l'àmbit de la psicologia, Arostegui (2016) planteja com la identitat dels individus es construeix a partir de l'apropiació de discursos i pràctiques emmarcades pel seu context històric, cultural i social. Per això, la música és una eina que permet crear una cultura de valors determinats, perquè ens ajuda a definir-nos i identificar-nos a partir de les creences vinculades a la música.

És més, una proposta d'acció educativa que tingui una narrativa concreta permet crear un discurs intern en els participants. Aquest discurs condiona la nostra percepció del que és real i possible (Aróstegui, 2016).

També, la International Society for Music Education (ISME) reconeix entre els seus principis fonamentals la capacitat de la música i el seu aprenentatge, d'acord amb la riquesa i diversitat de les diferents músiques que escolten els nostres estudiants, per a promoure l'aprenentatge intercultural, l'enteniment internacional, a cooperació i l'educació orientada a la pau i la convivència positiva. Per això, utilitzar intervencions educatives que puguin vincular emocionalment els alumnes amb aquests valors pot conduir a aprenentatges de més qualitat (Albornoz, 2009).

Existeix un gran nombre d'investigadors que han comprovat la varietat de beneficis que produeix la música com: sensació d'inclusió social, fomentar tolerància i crear un context més obert per explorar noves idees (Hallam, 2015), així com beneficis físics com relaxació muscular, reducció d'estrès (Schlaug et al., 2009) o millores en el benestar de persones vulnerables emocionalment (Martínez-Castilla et al., 2021)

Hi ha diferents maneres de proposar una acció educativa que faci servir la música com a canal per dur a terme aprenentatges ambientals, però la present investigació proposa el format de concert pedagògic com eina per desenvolupar la proposta d'acció.

Existeixen molts projectes ambientals destinats a proporcionar un aprenentatge de forma participativa i moltes escoles contempen aquesta realitat, com ho fan moltes organitzacions com la Youth Service America.

Com s'ha exposat fins ara, la música pot exercir una influència positiva en els aprenentatges transversals i en els darrers anys ha augmentat el nombre de

defensors d'emprar la música per respondre al gran problema ambiental del canvi climàtic.

2.2.2. Concert didàctic

Per entendre les implicacions de la proposta d'intervenció que planteja aquest treball, hem de revisar el concepte de Concert didàctic o Concert pedagògic, les seves particularitats i beneficis en els processos d'aprenentatge, els seus objectius com també la seva avaluació com eina d'acció educativa.

Els concerts didàctics es remunten a la primera meitat del segle XX, on la meta de la composició de certes peces era clarament didàctica. L'exemple més reconegut en aquest gènere és *Pere i el Llop* de Sergei Prokoviev (1891-1953), ja que es considera com el primer encàrrec amb aquesta finalitat.

Més endavant, també el músic i compositor Leonard Bernstein (1918-1990) va liderar un projecte de concerts pedagògics que serien emesos a través de la televisió i que, a través de seqüenciacions didàctiques dissenyades al detall, van captivar l'atenció de tota una comunitat musical, especialment la dels més joves.

Aquests concerts tenien com a propòsit explicar en què consistia un fenomen musical, el seu llenguatge i recursos artístics; un espectacle musical per parlar de música. Aquesta concepció és propera a la definició proposada per Thapa (2009), quan expressa que la funció dels concerts didàctics és ensenyar o detallar fets musicals a través de representacions breus.

Per altra banda, també es troben concepcions més flexibles com la de l'autor Henstchke (2009), que defineixen l'esdeveniment com un espai on educadors, públic i músics tenen diferents rols però amb el mateix valor.

El concert didàctic segueix una metodologia d'aprenentatge actiu i participatiu. És una eina que permet involucrar durant la performance al públic de manera que tingui una participació activa. A més, un concert pedagògic segueix el principi d'aprenentatge significatiu, ja que té en compte els coneixements previs del públic per establir i organitzar l'espectacle (Ortega, 2009).

Partint d'aquestes característiques cal especificar els continguts i els objectius de les propostes didàctiques del concert, però també adequar el llenguatge als espectadors de l'acció educativa a qui va dirigit, que els intèrprets estiguin formats i preparats per a aquest format, perquè el concert didàctic ha de ser treballat abans, durant i després de la seva celebració (Moreiras, 2009; Neuman, 2004).

Ortega planteja el concert didàctic com una eina per incidir de manera significativa en el procés de musicalització i com una extensió de les unitats didàctiques que l'alumnat ha fet feina prèviament i posteriorment a l'aula. Tanmateix, es concep sempre el concert pedagògic com una eina per cultivar la música. "Un concierto didáctico no debería ser "sin más" un concierto donde unos músicos demuestren sus habilidades a un público más o menos inexperto" (Ortega, 2009, p. 47).

L'autora també planteja quines són les males pràctiques més freqüents en la realització de concerts pedagògics que tracten els infants com un públic de menys valor i, per conseqüència, no apliquen el rigor necessari d'una performance professional: guió, qualitat performativa, entre altres.

Segons Hurtado (2004), també cal establir indicadors per avaluar un concert didàctic. Un possible indicador per avaluar l'èxit de la proposta és que les interaccions significatives per part del públic siguin gojoses. Si els participants tenen una sensació de sofriment durant les participacions proposades, caldria reflexionar sobre la zona de desenvolupament pròxim del públic (Vygotski, 1978).

Seguint en la línia d'indicadors per avaluar el resultat del concert didàctic, també cal tenir en compte l'actitud del públic, la seva participació i col·laboració, ha de "facilitar el bon treball de l'intèrpret, respectar la resta de públic i gaudir escoltant" (Malagarriga i Neuman, 2009, p. 93).

Les estructures narratives com el conte, la cantata o el musical són emprades comunament per incloure elements transversals que tinguin vigència pel públic. Per aquesta raó, el Concert didàctic ha estat utilitzat en els darrers anys com una eina per efectuar una intersecció de diferents aprenentatges com l'intercultural (Martínez-Asiain, 2014).

Com afirma Edgar Morin (2020), cal trobar estratègies per poder adquirir i comprendre la informació que arriba a les societats. Els aprenentatges han d'estar vinculats amb les realitats que ens experimentem i l'escola té la possibilitat d'establir espais d'aprenentatge transversals per les problemàtiques del segle XXI.

A través d'un concert didàctic també es pot dur a terme una aculturació de recursos estètics musicals vinculats a tradicions de tot el món, com la xinesa, llatinoamericana, o mediterrània, que seran alguns dels nostres exemples. En la música trobem un canal comú entre totes les problemàtiques que facilita donar una estètica d'interculturalitat.

Fins aquí s'han exposat alguns beneficis de fer servir la música com un punt de connexió amb altres disciplines i, per això, aquesta investigació i proposta d'aplicació pretén emprar el concert pedagògic com una eina per aportar aprenentatges de contingut propi de l'EA, alhora que el públic participa musicalment en el concert a través d'activitats que contemplin el currículum i competències pròpies d'un grau elemental de música.

3. Proposta d'acció-educativa: *El viatge de Kreta Sjöholmberg*

Amb la finalitat de posar en pràctica una proposta d'acció educativa transversal entre música i l'educació ambiental es va desenvolupar un projecte de concert pedagògic que donés resposta a objectius didàctics d'ambdós àmbits. El resultat va ser una obra de teatre musical amb format de concert pedagògic, comptant així amb la participació proactiva del públic. A més, es va seguir una metodologia d'investigació mixta, amb una anàlisi prèvia i posterior a la intervenció educativa.

3.1. Descripció i objectius

El viatge de Kreta Sjöholmberg és una proposta educativa que planteja treballar l'educació ambiental a través de la música fomentant el format interdisciplinari esmentat. A més, s'inclou una investigació quantitativa sobre l'evolució de la percepció dels participants sobre les problemàtiques ambientals durant el procés de la intervenció, a partir de dues enquestes formulades abans i després de la visualització del concert.

L'argument de l'obra tracta el viatge d'una nina que descobreix què és l'efecte hivernacle i les conseqüències que tenen la contaminació dels cotxes, la desforestació de l'Amazones i de la Posidònia Oceànica, problemes descrits al marc teòric.

Els alumnes que participen en la intervenció musical ho fan amb el propòsit d'ajudar a la protagonista a complir la seva missió de salvar la natura. Aquestes participacions tenen diferents objectius didàctics per adquirir certes competències interpretatives, musicològiques i actitudinals.

Un format de concert pedagògic té uns certs requeriments i limitacions: el contingut didàctic ha d'estar delimitat i no pot ser massa extens; a més, en una proposta interdisciplinària, s'ha d'equilibrar el contingut de manera orgànica sense ignorar cap de les dues disciplines que intervenen.

La fi d'aquesta proposta d'acció educativa és, en primer lloc, donar visibilitat de contingut propi de l'educació ambiental a través d'una proposta transversal a través d'una obra de teatre musical infantil. Aquest aprenentatge hauria d'incrementar la percepció i coneixement dels alumnes en els principals problemes mediambientals de la nostra generació i les seves possibles solucions, exposats en el marc teòric: contaminació, desforestació de selves i protecció de la Posidònia Oceànica.

En segon lloc, la intervenció pretén crear un referent infantil que participa democràticament i proactivament en el repte que suposa l'escalfament global amb la finalitat de crear modelatge en els joves participants i possibilitar un procés d'identificació amb el personatge per transmetre uns valors coherents amb la sostenibilitat ambiental.

El tercer objectiu apunta a desenvolupar competències professionals relacionades amb l'educació musical, amb el propòsit de poder implementar projectes interdisciplinaris amb diversos membres d'una comunitat educativa.

Com a educador musical, la tasca de coordinar projectes educatius transversals estarà a l'ordre del dia, per la qual cosa, és imprescindible que s'adquireixin competències de gestió de projectes. Aquestes competències van des de controlar l'execució del projecte, assegurar la comunicació de les parts col·laboradores fins a compondre arranjaments musicals adaptant-se a les circumstàncies i mitjans disponibles.

Taula 1. Resum dels objectius en matèria mediambiental i musical.

Mediambiental	Objectiu 1. Donar visibilitat a les principals problemàtiques i solucions mediambientals.
	Objectiu 2. Crear una obra de teatre atractiva i clara perquè els alumnes entenguin les problemàtiques que s'exposen.
	Objectiu 3. Tractar els problemes mediambientals de diferents països del marc teòric.
	Objectiu 4. Incrementar la sensació de corresponsabilitat dels alumnes en les esmentades problemàtiques ambientals
Musical	Objectiu 5. Aconseguir que els alumnes participin activament durant el concert.

	Objectiu 6. Executar de forma eficient les propostes didàctiques treballades a la intervenció prèvia
	Objectiu 7. Millorar la motivació en els alumnes respecte a la música.

Font: Elaboració pròpia

Les preguntes de la investigació intenten mesurar el grau d'importància que els alumnes atribueixen a la natura, els seus coneixements previs sobre l'escalfament global i problemàtiques ambientals, com també la capacitat d'intervenció i resolució en elles. A partir d'aquest mesurament, es pretén comparar com afecta la seva percepció la intervenció del concert pedagògic.

Partint d'aquest plantejament, es pressuposa la hipòtesi que el concert pedagògic influirà en els alumnes de forma que es creguin més capaços de donar respostes als problemes mediambientals i responsabilitzin més a les forces polítiques i legislatives per trobar solucions enfront del medi ambient.

3.2. Metodologia

Aquesta recerca-acció educativa està organitzada en dues parts: la primera consisteix en una investigació mixta a nivell preexperimental a partir de qüestionaris realitzats pels alumnes participants en el concert pedagògic. La segona està relacionada amb planificació i l'execució de la proposta del concert, incloent-hi la documentació prèvia, organització del projecte, escriptura del guió, composicions musicals, selecció d'actrius a través de càsting, elaboració de propostes didàctiques i intervencions centres educatius.

3.2.1 Participants

Per una banda, aquesta proposta d'intervenció s'ha pogut dur a terme gràcies a la participació de diferents membres de la comunitat educativa del CSMIB, com els alumnes de l'assignatura de Conjunt instrumental, i l'equip que ha treballat en les activitats de la intervenció de les escoles i la coordinació del professor de Didàctica VII/VIII del mateix centre.

Per altra banda, la participació dels cent noranta-un alumnes dels diferents CEIP és un element *sine qua non* per la realització d'aquest projecte. Alhora, els alumnes dels centres són la mostra que s'utilitza durant els qüestionaris de la investigació.

De manera prèvia a la celebració dels concerts, el coordinador del projecte va contactar amb els docents de cada col·legi. Els criteris d'inclusió i exclusió es referien a l'edat a qui està dirigida l'obra: nins i nines d'entre vuit i onze anys.

Són diferents els motius que propicien que s'entauli un diàleg entre totes dues parts, els més importants són:

1. Se'ls comunica la celebració del concert i s'envia el dossier artístic del projecte (vegeu Annex A). S'opta per realitzar aquest contacte de manera personal per la condició de companys en la tasca docent.

2. Se'ls ofereix la possibilitat que col·laborin en el procés de recerca que es duu a terme respecte a l'activitat. Se'ls informa de la possibilitat d'avaluar posteriorment al concert.

Pel que fa als diversos agents del Conservatori involucrats en la creació i execució del projecte, vam comptar amb diversos professionals, com pot consultar-se a la Taula 2.

Taula 2. Els diferents agents que participaran en el musical *El viatge de Kreta Sjöholmberg*.

Nom col·legi	Persona de contacte	Grup Aula	Membre responsable	Nombre de participants
Es Pil·lari	Celia González Llopis (Professora)	3r	Paco i Aurian	20
		4t	Paco i Aurian	26
Son Serra	Llorenç Ferrer (Director)	4t A	Nuria	20
		4t B	Aurian	20
		5è A	Nuria	20
		5è B	Nuria i Aurian	20
		5è C	Aurian	20
Es Pont		4t	Nuria	14
		5è	Nuria i Paco	20

	Begoña López Martínez (Professora)	6è	Nuria	11
Total participants:				191
Conservatori Superior de Música de les Illes Balears (CSMIB)				
Assignatures	Conjunt instrumental			
	Didàctica VII/VIII			
	Treball de Fi de Grau			
	Equip tècnic d'escena del centre			
Actriu	Sílvia Arbona Sampol			
Enginyer ambiental	Miquel Frau Caamaño			
Biòleg	Antoni Far Morenilla			

Font: Elaboració pròpia

3.2.2. Procediment de recollida de dades

La investigació ha recollit dades a partir de dos qüestionaris en línia que es van enviar als professors dels centres participants. Per conseqüència, omplir el qüestionari abans de l'estrena de l'obra va ser l'únic requisit que es va posar als participants. El mostreig és intencional i es concep com no representatiu de la població diana, ja que no s'han aplicat seleccions probabilístiques.

Taula 3. Dates del tractament de les mostres.

Tractament:	Intervenció a les aules	Qüestionari preintervenció	Intervenció educativa	Qüestionari postintervenció
Data:	11-18 de març	19-30 març de 2022	31 de març de 2022	1-15 d'abril de 2022

Font: Elaboració pròpia

El qüestionari previ a la intervenció constava de preguntes d'una secció amb dos grups de preguntes. Es va realitzar a través de l'eina gratuïta Google Forms, es

va reenviar a les professores de l'alumnat i es va sol·licitar el permís per poder-les realitzar.

Amb aquest qüestionari, inicialment es proposava la creació d'un grup control en tots els centres, però davant la queixa d'alguns professors de no oferir la mateixa participació a tots els aprenents es va declinar l'opció. Finalment, es va optar per ometre la participació del CEIPIEM Son Serra en l'enquesta, per així disposar d'un grup control i poder veure si hi havia diferències entre l'evolució dels participants de les dues enquestes.

El primer grup de preguntes tenia com a objectiu classificar la mostra (edat, gènere, escola, grup). El segon grup cercava conèixer concepcions prèvies sobre problemàtiques ambientals i mostrejar a través d'escala mètrica quina capacitat creien que tenien els pares, les lleis i ells mateixos per solucionar problemes mediambientals.

Taula 4. Qüestionari preintervenció, secció 1.

<u>Qüestionari preintervenció</u>			
Informació participant (grup preguntes 1)		Preguntes concepcions mediambientals (grup preguntes 2)	
Pregunta	Opcions resposta	Pregunta	Opcions resposta
Edat:	Oberta	1. Com d'important és la natura?	Escala mètrica No és gaire important = 1 Molt important = 10
Gènere:	Home	2. Has sentit parlar de l'escalfament global?	Sí/No
	Dona No definit	2.1. Com d'important és l'escalfament global?	Escala mètrica No és gaire important = 1 Molt important = 10
Escola:	Es Pil·larí	3. Podries dir tres problemes que afectin el medi ambient? (Exemple: contaminació dels cotxes)	Oberta
	Es Pont	4.1 Quina capacitat té la teva família per solucionar problemes mediambientals? Exemple: Vivim a prop de l'escola, per això els	Escala mètrica No poden fer res = 1

		meus pares, sempre que podem, prefereixen no agafar el cotxe per no contaminar.	Molta capacitat = 10
Grup:	Oberta	4.2 Quina capacitat les lleis del teu país per solucionar problemes mediambientals? Exemple: Com utilitzar plàstics d'un sol ús és dolent pel medi ambient, el govern ha prohibit la seva venda.	Escala mètrica No poden fer res = 1 Molta capacitat = 10
		4.3 Quina capacitat tens tu per solucionar problemes mediambientals? Exemple: Jo mai tiro deixalles a terra, amb aquest gest ajudo el medi ambient.	Escala mètrica No poden fer res = 1 Molta capacitat = 10

Font: Elaboració pròpia

Durant la confecció d'aquesta enquesta va aparèixer un dilema relacionat en posar exemples a les preguntes. Es va ser conscient que donar models als alumnes condicionaria les seves preguntes, però també es va voler prioritzar i assegurar la comprensió dels alumnes per elaborar la tasca.

El qüestionari posterior a la intervenció va constar de tres seccions. La secció 1 era idèntica al primer document, però es varen corregir alguns errors de forma, com delimitar millor les opcions com edat o curs perquè les respostes foren uniformes. D'aquesta manera, el tractament de les dades resultà més senzill i eficient.

També es va afegir l'opció de l'escola Son Serra, que sí que participarien en la segona enquesta.

Taula 5. Secció 1 qüestionari postintervenció.

<u>Qüestionari Postintervenció</u>			
Informació participant (grup preguntes 1)		Preguntes concepcions mediambientals (grup preguntes 2)	
Pregunta	Opcions resposta	Pregunta	Opcions resposta
Edat:	7 8 9 10 11 12	1. Com d'important és la natura?	Escala mètrica No és gaire important = 1 Molt important = 10

Gènere:	Home	2. Has sentit parlar de l'escalfament global?	Sí/No
	Dona No definit	2.1. Com d'important és l'escalfament global?	Escala mètrica No és gaire important = 1 Molt important = 10
Escola:	Es Pil·larí	3. Podries dir tres problemes que afectin el medi ambient? (Exemple: contaminació dels cotxes)	Oberta
	Es Pont Son Serra	4.1 Quina capacitat té la teva família per solucionar problemes mediambientals? Exemple: Vivim a prop de l'escola, per això els meus pares, sempre que podem, prefereixen no agafar el cotxe per no contaminar.	Escala mètrica No poden fer res = 1 Molta capacitat = 10
Grup:	Oberta	4.2 Quina capacitat les lleis del teu país per solucionar problemes mediambientals? Exemple: Com utilitzar plàstics d'un sol ús és dolent pel medi ambient, el govern ha prohibit la seva venda.	Escala mètrica No poden fer res = 1 Molta capacitat = 10
		4.3 Quina capacitat tens tu per solucionar problemes mediambientals? Exemple: Jo mai tiro deixalles a terra, amb aquest gest ajudo el medi ambient.	Escala mètrica No poden fer res = 1 Molta capacitat = 10

Font: Elaboració pròpia

La segona secció d'aquest mostreig postintervenció eren preguntes tipus test que tenien l'objectiu d'avaluar la comprensió de l'obra. A les respostes apareixien opcions amb poca relació amb altres que sí que apareixien, però que no responien a la pregunta correctament.

Les preguntes 3 i 4 d'aquesta secció tenien objectius específics: la primera, continuar amb el propòsit de fer participants en l'activisme mediambiental a l'alumnat, donant un espai de reflexió sobre la seva pròpia responsabilitat i participació en les problemàtiques ambientals. La segona pregunta tenia com propòsit fer una recollida d'adjectius sobre la valoració del personatge de Kreta. A través d'una metodologia

qualitativa, realitzar un núvol de paraules per representar de forma gràfica quines qualitats han trobat en el personatge.

Taula 6. Secció 2 qüestionari postintervenció.

<u>Preguntes</u>	<u>Opcions</u>
1. Amb qui parla na Kreta per trobar una solució a l'escalfament global?	Pare Noel
	Svante, el seu amic d'infància
	El batle de la seva ciutat
	La seva predina <i>cer</i>
2. Quins són els problemes mediambientals més rellevants que surten a l'obra? Tria tres opcions	Contaminació dels cotxes
	Residus radioactius de les centrals nuclears.
	Desforestació de boscos i selves
	Pesca intensiva
	Protecció de plantes marines com Posidònia oceànica
	Combustió carbó de les fàbriques
3. Coneixes qualche problema mediambiental a prop de casa teva? Com podries ajudar a solucionar-lo?	
4. Que t'ha agradat més del personatge de na Kreta? Tria 3 adjectius:	
5. Tornant a l'obra, quines solucions troba na Kreta per la contaminació dels cotxes? (Hi ha 2 opcions correctes)	Intentar comprar cotxes elèctrics
	Menjar menys patates fregides
	Desplaçar-se en bicicleta
	Només emprar el cotxe pel matí
6. Tornant a l'obra, quines solucions troba na Kreta per la desforestació de la selva de l'Amazones? (Hi ha una opció correcta)	Talar arbres petits
	Comprar menys productes que es cultiven a altres països
	Desplaçar-se en bicicleta
7. Tornant a l'obra, quines solucions troba na Kreta per protecció de plantes marines com Posidònia oceànica? (Hi ha dues opcions correctes)	Desplaçar-se en bicicleta
	No tirar àncores a llocs protegits.
	Parlar amb els batles de les ciutats perquè els pobles no tirin aigües brutes a la mar
	Tirar burilles de les cigaretes a la mar

Font: Elaboració pròpia

La tercera secció del qüestionari postintervenció tingué com a objectiu establir un espai per rebre feedback per part dels alumnes amb l'objectiu de valorar l'obra i conèixer les parts que més i menys els va agradar.

Taula 7. Secció 3 qüestionari postintervenció: *Ara et toca a tu posar nota!*

1. Que t'ha agradat més del concert?
2. Que t'ha agradat menys del concert?
3. Quina nota posaries al concert? Posa una nota d'1 a 10. <i>Escala mètrica</i> 1= No m'ha agradat gens. -----10 = El millor concert que mai havia vist

Font: Elaboració pròpia

3.3. Metodologia específica

Per dur a terme el projecte, part de la metodologia ha inclòs la construcció de l'obra en les següents parts: l'escriptura del guió, procés de selecció de l'actriu protagonista, elaboració de les propostes d'intervenció per part dels centres, determinar una proposta interpretativa i escenogràfica teatral, elaboració de rider tècnic, un dossier artístic, assajos escènics i musicals, que s'expliquen en l'apartat següent de forma detallada.

4. *El viatge de Kreta Sjöholmberg*

Cada dia sentim als mitjans de comunicació els problemes que el canvi climàtic genera. També les institucions fomenten la participació i la implicació de tots els agents de la nostra societat per fer front a aquesta qüestió. Els futurs pedagogs musicals també s'han d'implicar en aquest repte generacional que vivim, i per això, vaig voler crear una història amb un personatge que els nens i nenes d'entre vuit i dotze anys es poguessin identificar. Greta Thunberg va ser l'elecció final. A continuació un fragment del guió de la darrera escena de l'obra:

Aquesta és la meva història. Vosaltres també heu de preocupar-vos de demanar als pares, amics i batles de les vostres ciutats que protegeixin el medi ambient. Esper que vosaltres tampoc abandoneu el món. Gràcies.

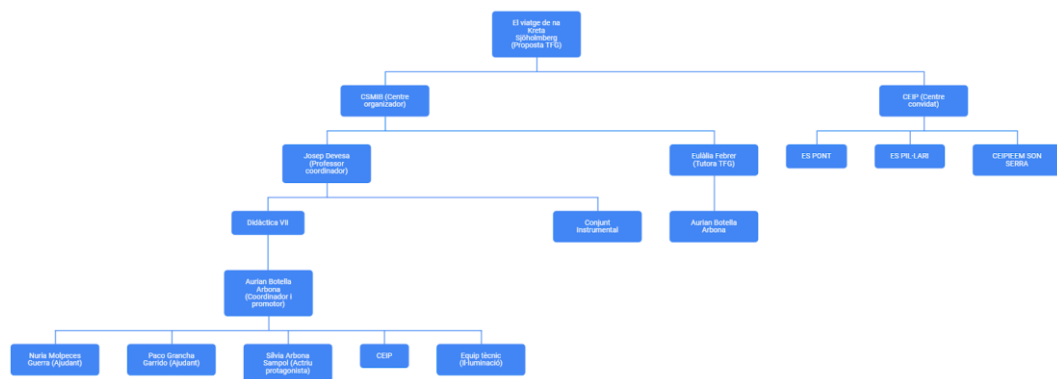
4.1. Organització

Una de les activitats curriculars de l'assignatura Didàctica VII i VIII del pla d'estudis de Pedagogia Musical del CSMIB és organitzar un concert pedagògic a partir del currículum del decret 23/2011 del Grau Elemental de Música.

En aquest concert pedagògic els estudiants han de crear una sèrie de composicions pel concert i desenvolupar intervencions musicals per part del públic. Després d'explicar la meua proposta de TFG al professor de l'assignatura de Didàctica VII i VIII, Josep Devesa, i tenir la conformitat per part dels companys, Nuria Molpeceres Guerra i Paco Grancha Garrido, es va decidir utilitzar la proposta com marc per dur a terme *El viatge de Kreta Sjöholmberg*.

Cal remarcar algunes de les condicions que el professor va designar: per una banda, respectar la relació de les intervencions del públic i justificar-les amb el currículum de grau elemental i, per una altra, va concretar la jerarquia interna de l'equip de treball. En la Figura 1 s'explicita l'organigrama del projecte i les relacions amb la resta de centres educatius.

Figura 2. Organigrama del projecte *El viatge de Kreta Sjöholmberg*
Relacions institucionals i entre els membres de l'equip del projecte.



Font: Elaboració pròpia

D'aquesta manera, el lideratge de l'equip anava a càrrec de l'autor d'aquest treball: programar objectius, organitzar les sessions de treball, delegar tasques als diferents membres de l'equip i funcionar com intermediari entre l'equip i la resta d'agents involucrats. Setmanalment, dedicàvem part de l'assignatura de didàctica a monitorar el projecte i pactar nous objectius amb Josep Devesa.

Una vegada determinada l'estructura d'organització interna, es va dissenyar un cronograma amb els diferents objectius del projecte i setmanes d'entrega per gestionar el volum de treball (vegeu Annex I).

Aquest cronograma inclou l'escriptura del guió, procés de selecció de l'actriu protagonista, elaboració de les propostes d'intervenció per part dels centres, determinar una proposta interpretativa i escenogràfica teatral, elaboració de *rider* tècnic, un dossier artístic, assajos escènics i musicals, protocol de comunicació externa, gestió d'entrades.

4.2. Escriptura del guió

La primera fase del projecte va ser l'elecció d'un text narratiu que pogués utilitzar-se per tractar diferents problemàtiques ambientals vigents, amb un argument captivador i una protagonista amb què es poguessin identificar els joves

a qui anava dirigit. A falta de textos que complissin tots els requeriments, es va procedir a elaborar un guió original. El text resultant va ser una història anomenada *El viatge de Kreta Sjöholmberg* que cercava usar a la famosa activista ambiental Greta Thunberg com referent pels joves.

L'elecció de la història de Greta Thunberg es justifica per la rellevància que ha tingut en els darrers anys en els mitjans de comunicació i per les possibilitats narratives que tenia la seva història (Murphy, 2021; Alter et al., 2019).

Per l'escriptura del text es va respectar els elements i l'estructura tràgica clàssica exposada en la *Poètica* d'Aristòtil: plantejament, nus i desenllaç (Mejía-Mosquera, 1993). Es va desenvolupar amb la idea que el projecte disposaria de pocs intèrprets teatrals, motiu pel qual es va limitar la simultaneïtat i el nombre de personatges: Kreta, Personatge problemàtica ambiental 1, Personatge problemàtica ambiental 2, Personatge problemàtica ambiental 3 i Narrador.

Durant el marc teòric s'han exposat diferents problemàtiques sobre el medi ambient que tindrien la funció de crear els conflictes del personatge dins l'estructura dramàtica. Aquests es poden seguir a la Taula 8, a continuació:

Taula 8. Estructura dramàtica obra *El viatge de Kreta Sjöholmberg*

Escena	Acció	Espai	Personatges
Acte 1			
1	Presentació de Kreta (Personatge protagonista)	No definit. Analèpsia	Narrador
2	Aparició conflicte: canvi climàtic	Casa Kreta	Kreta, Narrador, Pares (veu en off)
3	Conflicte intern: què faig jo?	Pensament Kreta	Kreta
4	Demandar ajuda al batle	Poble	Kreta, Narrador
5	Batle demana tres proves: Dificultar la resolució del problema	Ajuntament	Kreta
6	Animar a Kreta a trobar les tres proves	Plaça Ajuntament	Kreta, Narrador
Acte 2			
1	Viatjar de Suècia-Xina en bicicleta	Europa	Kreta, Narrador
2	Descobrir Contaminació, Hong Kong.	Hong Kong	Kreta

3	Parlar amb la fabricant de cotxes i trobar model cotxe elèctric	Hong Kong	Kreta, Fabricant de cotxes
4	Viatjar de la Xina-Brasil en vaixell	Oceà Pacífic	Kreta, Narrador
5	Naufragar a causa d'una tempesta	Oceà Pacífic	Kreta, Narrador
6	Arribar a l'Amazones i descobrir la desforestació de la selva	Brasil	Kreta
7	Entendre que la desforestació també beneficia legítimament a persones	Brasil	Kreta, Agricultora
8	Viatjar a Mallorca i descobrir les causes que perjudiquen la Posidònia oceànica i les seves solucions	Mar mediterrània	Kreta, Guarda marítim
Acte 3			
1	Resumir la història i explicar els canvis polítics de Suècia per protegir el medi ambient	Suècia	Narrador-Batle
2	Demandar ajuda als participants perquè ells també es comprometin a demanar ajuda als seus batles, parents i amics	Sala del concert	Batle, Kreta

Font: Elaboració pròpia

4.3. Composició musical

La composició musical de l'obra es va realitzar de forma conjunta amb Nuria Molpeceres i Paco Grancha partint del guió dramàtic. Es va acordar utilitzar cançons tradicionals dels tres països que la Kreta visita per poder representar les qualitats i característiques estètiques de la música del món. És així com es podria incorporar tonalitats d'interculturalitat al projecte.

Taula 9. Correspondència de les escenes, peces musicals i l'autoria de les composicions del grup de treball de l'obra

Acte	Escena	Nom composició	Autoria
Acte 1	Escena 1	Presentació. De la història de Kreta Sjöholmberg	Aurian Botella
	Escena 2	L'obra humana	Aurian Botella
	Escena 3	Presa de consciència	Aurian Botella
	Escena 4	Cançó del batle	Paco Grancha
	Escena 5	Espera del batle	Aurian Botella
	Escena 6	Presa de consciència (final)	Aurian Botella
Acte 2	Escena 1	Cançó de viatge. Viatjant pel món en bicicleta	Aurian Botella
	Escena 2	La contaminació	Paco Grancha
	Escena 3	-	-
	Escena 4	Cançó de viatge. De Xina a Brasil	Aurian Botella
	Escena 5	Flotant en somnis	Aurian Botella
	Escena 6	Cançó de la desforestació	Nuria Molpeceres
	Escena 7	I si no fos tan fàcil?	Aurian Botella
	Escena 8	Bolero de la Posidònia Marinera	Aurian Botella
Acte 3	Escena 1	Final. De la història de Kreta Sjöholmberg	Aurian Botella

Font: Elaboració pròpia

4.4. Càsting

La selecció de l'actriu protagonista es va fer a través d'un càsting públic que es va difondre a través de xarxes socials i cartells a l'edifici del Conservatori Superior de Música de les Illes Balears.

L'organització de candidatures es va portar a cap a través d'un formulari digital on es demanava informació addicional per poder avaluar el grau d'experiència prèvia i motivació en participar en el projecte. A més, després de fer

una petició formal a l'equip directiu, es va aconseguir l'aprovació per convalidar dos crèdits ECTS si qualque alumne participava com a actriu protagonista del musical.

Taula 10. Formulari pel càsting *El viatge de Kreta Sjöholmberg*

<u>Formulari càsting <i>El viatge de Kreta Sjöholmberg</i></u>
Nom i Llinatges:
Edat:
Estudis:
Experiència prèvia:
Quines expectatives tens en aquest projecte?

Font: Elaboració pròpia

El jurat estava format pels tres membres de l'equip i s'havia acordat prèviament paràmetres avaluables a través de la següent rúbrica. També es va especificar un guió prèviament per no ometre informació a cap participant.

La prova estava dividida en dues parts: la primera era interpretar la cançó "Presa de consciència" que es va enviar prèviament on tots els participants tingueren dues setmanes per preparar-la.

Taula 11. Càsting: *El viatge de Kreta Sjöholmberg*

Es mostren el guió i els resultats de l'avaluació del jurat durant el càsting.

Guió presentació	-Bon dia, ens podries explicar qui ets i per què t'agradaria participar en el projecte?							
	-D'acord, moltes gràcies. Passem a l'obra que t'enviarem. Preferiries fer-la amb acompanyament o a capella?							
-Per a acabar farem un exercici d'improvisació teatral. Necessitem que a través dels teus moviments ens creïs un espai. Per exemple, imagina't que estàs en un bosc. Com interactuaries amb el teu entorn?								
Candidates	Hora	Jurat	VEU			ACTUACIÓ		
			Projecció	Timbre	Afinació	Eloqüència	Expressió corporal	Total
Sílvia Arbona	10.00	Nuria	3	4	3	4	4	18
		Aurian	3	4	4	3	4	18
		Paco	3	4	4	3	4	18
							18	
	10.15	Nuria	4	3	4	3	3	17

Paula Riera	Aurian	4	3	4	3	3	17
	Paco	4	4	3	3	3	17
							17

Font: Elaboració pròpia

Finalment, la posició fou atorgada a Sílvia Arbona Sampol, graduada en Art Dramàtic textual per l'Escola d'Art Dramàtic de les Illes Balears (ESADIB), de la mateixa fundació que el CSMIB. Amb el resultat de la prova i afegint els estudis i experiència prèvia de na Sílvia Arbona com a cantant, es va decidir que era la persona més adient per participar en el projecte. Es va comunicar la resposta per correu electrònic a les candidates després d'una setmana.

4.5. Direcció i assajos d'escena

El primer pas per dur a terme aquesta part de l'obra va ser establir un calendari d'assajos, marcar uns objectius dividint la quantitat d'escenes que calia tenir apreses cada setmana i dividint les sessions en dues parts: la musical i la teatral-textual (vegeu Annex II).

Les funcions que va assumir el director d'escena foren preparar i organitzar els assajos, convocar als assistents, donar feedback als actors, fer propostes d'actuació i coordinar el treball amb el director musical del conjunt instrumental.

4.6. Escenografia, vestuari i il·luminació

L'equip del projecte, conscient de la limitació de recursos, va utilitzar recursos materials propis per l'utilatge o *attrezzo* de l'obra. Es varen emprar diferents recursos per crear els espais de l'obra: projeccions de vídeo, canvis d'il·luminació, etc.

Es va tenir en compte la introducció d'elements estètics que donessin vigència a les tres projeccions utilitzades; per això, la primera era una visualització d'una pantalla del videojoc *Minecraft*, que es projectava mentre la protagonista estava jugant amb l'ordinador. La segona, era una edició de vídeos on es podien contemplar una sèrie de catàstrofes mediambientals dels darrers anys. Finalment, la

tercera projecció era la gravació del que podria veure un ciclista en primera persona mentre pedaleja per la muntanya. Aquest darrer vídeo es projectava mentre la protagonista viatjava de Suècia fins a la Xina, com es pot observar a continuació a la imatge.

Figura 3. Proposta escenografia Acte 2, escena 1.



Font: Elaboració pròpia

Les propostes de vestuari es varen fer seguint una estètica naturalista o realista. En aquest cas, l'únic personatge real en què es basava la història era Greta Thunberg, així que es va basar la proposta basant-se en documentació trobada a internet.

Figura 4. Proposta de vestuari protagonista Kreta



Font: A l'esquerra Getty Images; a la dreta, Maria de Lluç Coll Comas

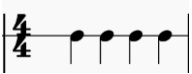
4.7. Elaboració de propostes d'intervenció pel concert didàctic

La intervenció s'organitzà en tres parts: planificació, disseny de les activitats, la intervenció a l'aula de música en els diferents centres i la participació final durant el concert didàctic.

Les propostes del concert didàctic es varen dissenyar amb la finalitat de fer al públic més participatiu durant l'obra. Com s'ha exposat anteriorment, les intervencions del públic durant l'obra estan basades en el currículum de Grau Elemental Decret 23/2011, 1 d'abril (BOIB, D 23/2011 1 d'abril).

Taula 12. Relació d'activitats, escena de l'obra, objectius, metodologia i contingut.

Activitat	Acte	Escena	Objectiu específic	Com	Contingut
-----------	------	--------	--------------------	-----	-----------

1	1	5	Reproduir ritme de negra i mantenir pulsació	Percudint a terra amb els peus	Ritme de marxa 
2.1	1	5	Reproduir ritme de blanques i mantenir pulsació	Fent mamballetes amb les mans	Ritme de marxa 
2.2	1	5	Crear sons quotidians a través d'instruments	Imitant el Toc a la porta que fa na Kreta	
3	1	6	Entonar una melodia descendent d'una tonalitat menor	Cantant la darrera frase de <i>Presa de consciència</i>	Tonalitat menor
4	2	2	Discriminar el so dels instruments	Imitant el gest de tocar cada instrument	Timbre dels instruments
5	2	4	Reproduir efectes sonors quotidians	Fent percussió corporal per aconseguir l'efecte d'una tempesta	Sons de la natura
6	2	5	Reproduir efectes sonors quotidians	Fent sons vocals per aconseguir l'efecte de vent	Sons de la natura
7	2	6	Discriminar l'estructura d'una cançó (estrofa-cor) i ballar coreografia	Cantant la tornada i ballant els passos	Estructura estrofa-cor Cantar com a cor
9	2	8	Identificar i reproduir el ritme de bolero	Escoltant de forma activa i tocant el ritme a través d'una percussió corporal	Ritme de bolero. (Annex III)

Font: Elaboració pròpia

Inicialment, les activitats estaven dissenyades pels alumnes del segon cicle de primària de l'escola de Sant Josep Obrer. Aquests participants tenien una edat i competència musical definida. Però, a causa de les complicacions que la pandèmia de la COVID-19 ha ocasionat i les restriccions en sortides escolars, l'equip d'organitzadors va decidir escollir altres CEIP que poguessin confirmar la seva participació. Aquests centres són els mencionats anteriorment a la Taula 2 de la secció 3.2.1. Participants, d'aquest mateix treball: Es Pont, Es Pil·lari i CEIPIEEM Son Serra.

La tradició musical dels centres era diferent i per conseqüència, la competència musical no era homogènia. Per això, es va decidir proposar activitats a l'abast de tots els nivells.

4.8. Intervencions centres educatius

Les propostes es varen realitzar en els diferents centres dues setmanes abans de l'esdeveniment del concert pedagògic amb la finalitat de deixar poc temps entre intervenció a l'aula i participació del concert. Programar les intervencions abans de l'estrena també tenia com a objectiu poder avaluar les propostes i veure si eren compatibles amb les competències dels alumnes i amb l'obra proposada. Així, es va poder observar que el nombre de compassos d'algunes peces musicals era massa breu, ja que no considerava els temps de participació en les intervencions del públic, donant més temps pel seu gaudi durant la seva intervenció.

A causa de les incompatibilitats horàries entre les classes lectives del grau i les intervencions a les diferents escoles, es varen distribuir entre els tres membres del projecte, procurant que dos membres assistissin a cada sessió (vegeu Annex IV).

En primer lloc, durant les sessions i abans de treballar les activitats amb els alumnes, se'ls feia una presentació de l'activista ambiental Greta Thunberg. En aquesta presentació pocs alumnes coneixien el personatge i, per això, es va realitzar una breu explicació del seu rol amb el medi ambient, on els coordinadors del

projecte explicaven la seva relació amb l'obra musical en què participarien. En la secció de l'argument de l'obra i justificació dels personatges s'exposarà amb més detall els motius pel que es va triar aquest personatge com protagonista.

Continuant amb les intervencions, aquestes estaven seqüenciades per l'ordre d'aparició de l'obra. D'aquesta manera, se'ls presentaven els continguts amb una estructura que podrien evocar amb més facilitat.

4.9. Logística de l'esdeveniment

La tasca d'un organitzador professional d'esdeveniments és proporcionar suport logístic durant la preparació del lloc i el dia de l'esdeveniment, el que garantirà el bon funcionament de l'esdeveniment. Per aquest motiu, ens vàrem distribuir diferents funcions entre l'equip durant l'estrena com es desglossa als apartats següents.

4.9.1. Coordinació dels centres

Una setmana abans de l'esdeveniment es va enviar als responsables de les diferents escoles un protocol d'accés i seguretat (vegeu Annex V), determinant quins espais podrien ocupar cada centre abans de l'espectacle, horari d'entrada, el començament i la durada del concert; en definitiva, una síntesi de tot el que s'havia parlat i explicat a través de correus però explicitant-ho de forma escrita.

Dins aquest protocol també vàrem establir una persona encarregada del departament de pedagogia per acompanyar cada escola als seus respectius seients, com es pot observar en la Taula 13.

Taula 13. Logística accés escoles durant estrena musical

Ordre d'entrada	Responsable	Col·legi
1	Paco Grancha	Es Pont
2	Deborah Montserrat	Es Pil·lari
3	Margalida Furió	Son Serra

Font: Elaboració pròpia

4.9.2. Gestió d'entrades

A l'esdeveniment estaven convidades les escoles participants, però també es va haver de gestionar l'entrada d'altres persones de la comunitat educativa del CSMIB i de convidats externs al centre interessats a veure l'obra, com professors, familiars, amics, etc.

Per aquest motiu, es va organitzar la gestió d'aquests participants a través d'una plataforma en línia anomenada Vivetix, per així tenir amb antelació una previsió del nombre d'assistents total. A més, es varen preparar prèviament i penjar als seients indicacions per cada grup assistent, amb l'objectiu de fer més ordenada l'entrada dels espectadors (vegeu Annex VI).

4.10. Comunicació

Pel que fa a comunicació del projecte, es varen utilitzar diferents canals per publicitar *El viatge de Kreta Sjöholmberg*: xarxes socials i cartelleria, dossier artístic i altres mitjans de comunicació.

Es varen emprar les xarxes socials personals dels membres de l'equip per difondre el càsting i l'estrena de l'obra. Es varen preparar diferents infografies en la finalitat de crear també una estètica coherent amb els valors mediambientals de l'obra (vegeu Annex VII i VIII). Els logotips institucionals del CSMIB, dels diferents centres convidats i del departament de pedagogia es varen incloure dins les publicacions (Annex VIII).

Aquests dissenys gràfics també es van utilitzar pel contingut del dossier del projecte. El dossier artístic és el document que es va emprar per convidar als diferents centres i explicar-los-hi els objectius i motivació del projecte (vegeu Annex IX). Altrament, es va crear una invitació formal a l'estrena de l'obra per enviar a persones singulars, com a Sebastià Sansó i Jaume, Director general de la Direcció de Residus i Educació ambiental (vegeu Annex X).

En darrer lloc, amb l'objectiu de promocionar el treball realitzat des del departament de Pedagogia musical i amb la intermediació de professors del

departament de musicologia, se'ns va oferir la possibilitat de participar en una entrevista realitzada a l'emissora d'IB3 Ràdio al programa de magazín *El Replà*.

Figura 5. Fotografia a IB3 Ràdio d' Eulàlia Salbanyà, representant del grau de Pedagogia Musical i Aurian Botella, promotor del projecte



Font: Elaboració pròpia

5. Resultats

Per tal de recopilar l'impacte del concert pedagògic sobre la consciència ambiental dels assistents a l'esdeveniment, es van portar a terme dos qüestionaris:

El Qüestionari de preintervenció tenia com a objectiu fer un mesurament de les percepcions dels assistents abans que veiessin l'espectacle. A través de les preguntes 4.1., 4.2 i 4.3., es volia analitzar com puntuaven d'1 a 10 la capacitat per intervenir als problemes mediambientals de diferents agents de la societat. Aquest qüestionari va ser respost per el CEIP Es Pont i CEIP Es Pil·lari.

Per altra banda, el Qüestionari de postintervenció tenia com objectius poder fer una comparativa de les mateixes preguntes que s'havien fet al Qüestionari preintervenció. A més, pretenia avaluar la comprensió de l'obra i donar un espai de feedback per valorar l'obra. Aquest va ser contestat pel CEIP Es Pont i CEIPEEM Son Serra. El CEIP Es Pil·larí no va poder respondre en el temps establert necessari per poder fer l'anàlisi de les dades. Per aquesta raó, l'estratègia que s'havia plantejat inicialment per comparar la variació respecte al primer qüestionari no es va poder dur a terme en tots els grups, sols amb el CEIP Es Pont.

Les mostres es varen obtenir amb el permís dels professors de música i les de les escoles participants a través d'un qüestionari anònim, al que varen participar un total de 111 persones (primer qüestionari) i 117 persones (segon qüestionari) respectivament.

Cal tenir en compte que la validesa de les dades de les enquestes és parcial, ja que no s'ha pogut garantir que els/les professores dels centres no influenciessin als alumnes en les respostes, encara que s'ha recordat als docents d'evitar-ho.

5.1. Resultats de la secció primera dels qüestionaris

A continuació s'exposa la comparativa entre les dades de la secció 1 del centre Es Pont:

Taula 14. Comparativa de la valoració de la capacitat d'intervenció en problemes mediambientals pels diferents agents de la societat.

Centre educatiu	Qüestionari	Mitjana capacitat intervenció família (veure pregunta 4.1)	Mitjana capacitat intervenció lleis (veure pregunta 4.2)	Mitjana capacitat intervenció pròpia (veure pregunta 4.3)
Es Pont	Preintervenció:	7,77	6,94	7,98
	Postintervenció:	7,86	7,45	8,14
	Variació:	+0,09	+0,51	-0,16
Es Pil·lari	Preintervenció:	7,24	5,88	8,04
	Postintervenció:	-	-	-
	Variació:	-	-	-
Son Serra	Preintervenció:	-	-	-
	Postintervenció:	7,72	7,90	8,63

Font: Elaboració pròpia

La Taula 13 compara els valors de les mitjanes de les puntuacions de les preguntes 4.1., 4.2., 4.3., del Qüestionari preintervenció i el Qüestionari postintervenció. Aquesta comparació sols es va poder realitzar al grup del CEIP Es Pont, perquè el CEIP Pil·lari no va poder participar. La variació es troba marcada en color i es pot apreciar que l'únic paràmetre significatiu és l'increment de la capacitat de lleis en intervenir en el medi ambient.

5.2. Resultats secció segona del Qüestionari postintervenció

La segona secció plantejava preguntes que intentaven quantificar el grau de compressió dels participants del guió i també la seva impressió del personatge principal. Aquestes preguntes demanaven explícitament quines solucions trobava la protagonista a problemàtiques ambientals concretes.

A continuació es presenten els resultats de les preguntes ja exposades al punt tercer d'aquest document:

Figura 6. Resposta qüestionari a la pregunta “Amb qui parla na Kreta per trobar una solució a l'escalfament global?”

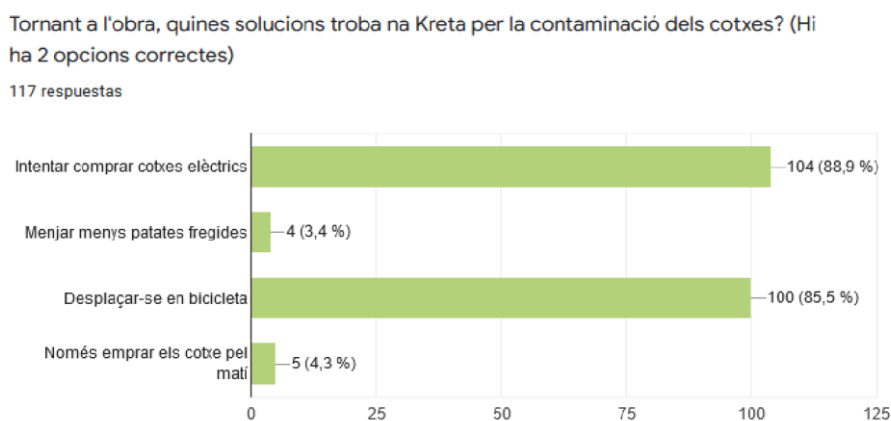


Font: Elaboració pròpia

En la primera resposta s’observa que el 88,9% dels participants varen entendre correctament informació rellevant de la trama. La resta de respostes són d’un valor al voltant del 3%, per la qual cosa, no es consideren significatives.

A la figura 7, figura 8 i la figura 9 es varen proposar preguntes que avaluessin la compressió de l’argument donant opcions correctes i incorrectes a les solucions que es plantegen a l’obra.

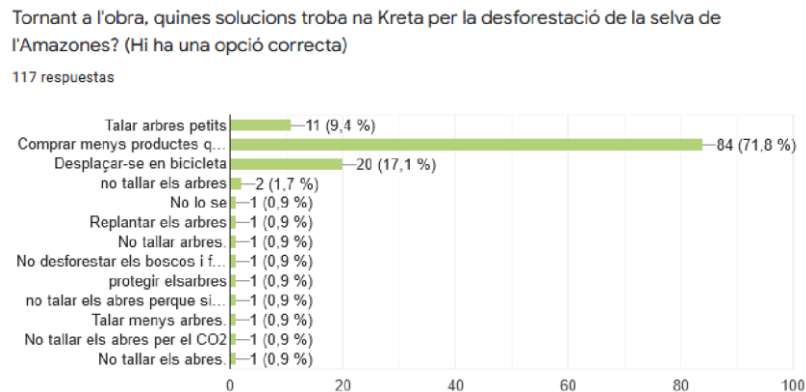
Figura 7. Resposta qüestionari a la pregunta sobre les solucions a la contaminació de l’aire.



Font: Elaboració pròpia

En aquesta figura es pot observar com les dues opcions correctes varen tenir valors entre el 85 i 90% d’encerts. Per això, es dedueix que el guió i representació era prou clar i que va transmetre correctament el missatge.

Figura 8. Resposta qüestionari a la pregunta sobre les solucions a la desforestació de les selves.

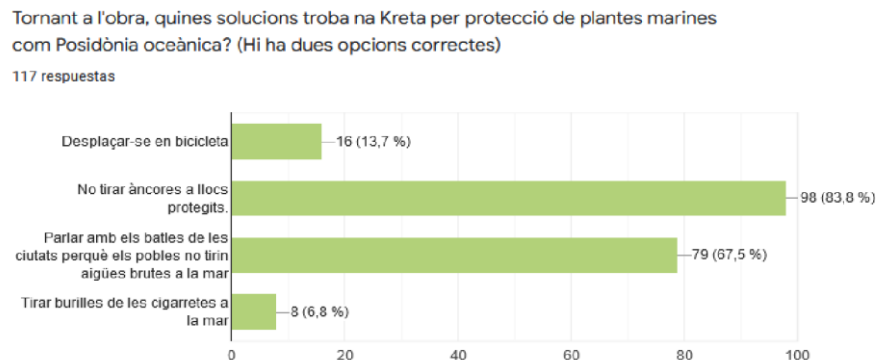


Font:

Elaboració pròpia

La desforestació de la selva era el segon problema mediambiental que es tractava a l'obra. En aquesta pregunta els alumnes solament podien triar una resposta correcta. La dificultat de les opcions era més elevada, ja que l'obra de teatre tractava de manera indirecta conceptes com el *quilòmetre zero* i es varen introduir més opcions coherents a les respostes. Malgrat això, el resultat també va ser positiu, perquè un 71,8% dels enquestats va respondre correctament.

Figura 9. Resposta qüestionari a la pregunta sobre les solucions que troba la protagonista per protegir la Posidònia Oceànica



Font: Elaboració pròpia

Finalment, la darrera figura d'aquest bloc, mostra que un percentatge elevat dels participants varen entendre correctament quines solucions es donava a l'obra respecte a la protecció de la Posidònia Oceànica.

A partir de les respostes fetes pels participants es va portar a terme una quantificació de paraules a través de la tècnica núvol de paraules, on s'hi representa la quantitat de vegades que es repetien els adjectius que havien utilitzat per valorar el que més els hi agradava de la protagonista del concert, Kreta.

Taula 15. Freqüència a les respostes de la pregunta Q4 de la secció segona del Qüestionari postintervenció

Nombre de mencions	Adjectius emprats	Nombre de mencions	Adjectius emprats
6	Bona cantant	4	Segura
23	Cuida el medi ambient	6	Decidida
19	Amable	4	Atrevida
9	Aventurera	13	Simpàtica
7	Ajuda molt	11	Divertida
1	Molta imaginació	13	Perseverant
6	Guapa	4	Agradable
14	Llesta	2	Invencible
1	Vestuari	1	Formidable
7	Personalitat	2	Tossuda
4	Bona actriu	4	Curiosa
41	Valenta	3	Baixeta
1	Empàtica	3	Responsable
2	Activa	7	Alegre
2	Inconformista	4	Treballadora
1	Triomfadora		

Font: Elaboració pròpia

Figura 10. Representació gràfica de la freqüència en les respostes a la pregunta 4 de la secció 2 del Questionari postintervenció



Font: Elaboració pròpia

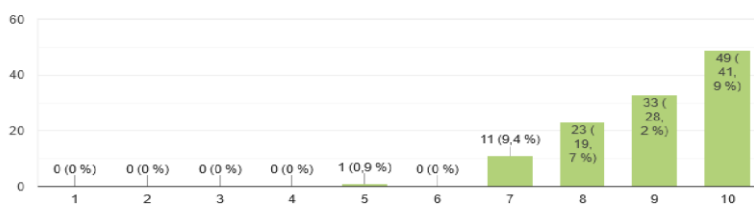
D'aquesta manera es pot observar com els criteris que es varen valorar millor del personatge Kreta foren la seva valentia, la seva implicació amb la protecció del medi ambient com altres menys utilitzats com la seva perseverança o simpatia.

5.3. Avaluació de la performance

Els participants també varen avaluar positivament l'espectacle que es va dur a terme. A partir d'aquests resultats també s'ha calculat la mitjana i la variació estàndard de les respostes per valorar millor els resultats, que s'exposa en el apartat d'anàlisi. A més, també es va fer una representació gràfica dels elements que més i menys havien agradat al públic.

Figura 11. Valoració de *El viatge de Kreta Sjöholmberg* per part dels alumnes del públic

Quina nota posaries al concert? Posa una nota d'1 a 10.
117 respuestas



Font: Elaboració pròpia

A Figura 11 es poden observar les valoracions dels participants en una escala mètrica d'1 a 10, amb una valoració general positiva.

A continuació, la Taula 16 exposa de forma ordenada les categories més esmentades durant les respostes de la valoració personal dels alumnes. Aquesta informació del que menys i més va agradar als participants del públic, es va mesurar per tal d'entendre quines parts havien causat més o menys interès i poder efectuar futurs canvis al projecte.

Taula 16. Freqüència a les respostes de la secció tercera on el públic valora l'obra

Freqüència	Categories positives	Freqüència	Categories negatives
1	Kreta Plorant	1	Els instruments
1	Actuació	1	Fabricant de cotxes
1	Inici	1	Quan quasi es rendeix
1	Personatge real	1	Quan na Kreta cridava
1	La excursió al CSM	1	Vestuari Kreta
1	Música de Xina	1	Principi
1	Realisme	1	Músics que actuaven
1	Decoració	1	Kreta
1	Personatges	1	Escena cotxes

1	Escena espera Batle	1	Poca duració
2	Escena Vaixell	1	Poca decoració
2	Efecte de llums	1	No hi havia fons
2	Cançó Posidònia	1	Alguns personatges
2	Referència a Minecraft	1	La contaminació
2	Instruments	1	El canvi climàtic
3	Escena final	1	Els músics
4	El viatge pel món	1	Pocs personatges
4	Escena bicicleta	1	Poc paregut físic entre Kreta i Greta
4	Participar musicalment	1	Imatges
5	Guió	1	El batle
6	Kreta cantant	1	La història té elements fantàstics
6	Escena Selva Amazones	2	No s'escoltava bé
10	Tot	2	El retràs d'algunes escoles
13	El missatge mediambiental de l'obra	2	El final

16	Personatge de na Kreta	2	Innacció envers contaminació
30	La música	2	El realisme
		3	Renou públic
		3	No sé
		3	Que ignoraven la Kreta
		3	La Xina
		3	La vaga escolar
		7	Personatge Pagès Cridant
		10	fum
		47	Res

Font: Elaboració pròpia

Amb la intenció de fer més visual els resultats, es presenten també aquestes categories a través de dues representacions gràfiques. Aquestes figures relacionen la mida de les paraules amb la seva freqüència de menció.

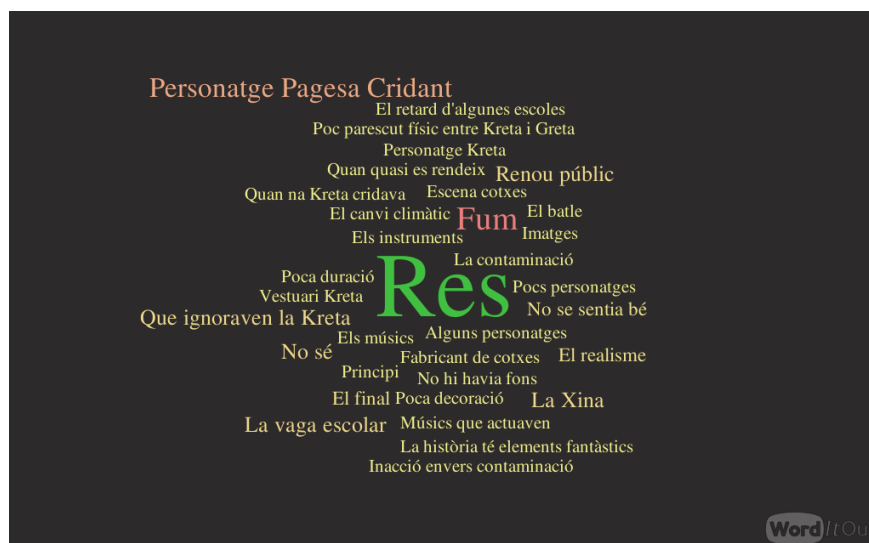
Figura 12. Representació gràfica de la freqüència dels elements que més han agradat al públic



Font: Elaboració pròpia

Segons els resultats, els aspectes que més varen agradar foren la música, el personatge de Kreta i el missatge mediambiental. Per altra banda, es pot observar que la resposta més donava va ser *res*, el fum que apareixia com efecte especial durant l'escena de la Xina i el personatge de la Pageda cridant de l'escena 8.

Figura 13. Representació gràfica de la freqüència dels elements que menys han agradat al públic



Font: Elaboració pròpia

Al següent punt es fa una anàlisi dels resultats obtinguts, argumentant el resultat dels objectius establerts prèviament, fent una valoració de les intervencions musicals dels alumnes durant el concert pedagògic.

6. Anàlisi dels resultats i discussió

Si recuperem la pregunta de recerca plantejada a l'inici d'aquest treball, *Pot una obra de teatre musical ser una eina de intervenció socioeducativa per crear consciència de problemes mediambientals en infants de vuit a deu anys?*, trobem que hi ha molts d'arguments que apunten que és una estratègia positiva per l'aprenentatge de la sostenibilitat ambiental i que la música pot exercir una influència per fer educació en valors.

6.1 Discussió

La participació per part dels centres al projecte era voluntària i hi hagut dades que no s'han pogut obtenir perquè finalment no varen respondre en el temps que l'estudi havia establert. Per això, s'entén que aquesta és una investigació preexperimental. També, al fer una investigació sobre opinions de les persones involucrades, molts paràmetres i variables no s'han pogut controlar, però la variació en les preguntes del qüestionari han estat un indicatiu d'un canvi en la seva percepció entorn les problemàtiques mediambientals actuals.

L'absència de dades del CEIP Es Pil·lari ha fet que els objectius i plantejaments inicials es desviessin. Per això, algunes de les conclusions sols es poden treure del grup CEIP Es Pont.

El resultat de les dades ha corroborat la hipòtesi que una obra de teatre musical pot influir positivament per treballar l'educació en valors i la sostenibilitat ambiental a través de la música, ja que hi ha hagut un increment en les respostes dels qüestionaris que feien referència a la responsabilitat ambiental. Aquesta evolució es pot apreciar en les respostes de les preguntes sobre la capacitat que tenien la família, les lleis per solucionar els problemes mediambientals.

Taula 17. Comparativa de la valoració de la capacitat d'intervenció en problemes mediambientals pels diferents agents de la societat

Centre educatiu	Qüestionari	Mitjana de la capacitat intervenció família (veure pregunta 4.1)	Desviació estàndard de la capacitat intervenció família (veure pregunta 4.1)	Mitjana de la capacitat intervenció lleis (veure pregunta 4.2)	Desviació estàndard de la capacitat intervenció lleis (veure pregunta 4.2)	Mitjana de la capacitat intervenció pròpia (veure pregunta 4.3)	Desviació de la capacitat intervenció pròpia (veure pregunta 4.3)
Es Pont	Preintervenció:	7,77	2,19	6,94	2,02	7,98	1,39
	Postintervenció:	7,86	1,88	7,45	1,57	8,14	1,48
	Variació:	+0,09	-	+0,51	-	-0,16	-
Es Pil·lari	Preintervenció:	7,24	1,81	5,88	1,54	8,04	2,05
	Postintervenció:	-	-	-	-	-	-
	Variació:	-	-	-	-	-	-
Son Serra	Preintervenció:	-	-	-	-	-	-
	Postintervenció:	7,72	2,15	7,90	1,65	8,63	1,93

Font: Elaboració pròpia

A partir de les dades obtingudes, es varen calcular les respectives variacions estàndard a la Taula 17 per quantificar la dispersió dels valors de les respostes. Es pot apreciar una tendència a la baixa de les desviacions després de participar en el projecte d'acció-investigació. Malgrat la tendència, no hi ha prou casos per poder extreure conclusions.

Per una banda, els resultats de la pregunta sobre la capacitat d'intervenció va augmentar significativament en la influència que tenen les lleis d'un país sobre la protecció del medi ambient. Aquests resultats corroboren el plantejament de Minjuan Guo (2020) sobre el rol que la música té per la societat i la funció estètica pot reforçar les idiosincràsies culturals de la societat.

Per altra banda, hi ha va haver variacions no significatives en les qüestions 1 i 3, però que no compleixen la hipòtesi inicial, ja que esperava que augmentés la seva pròpia capacitat d'intervenció.

6.2. Consecució dels objectius

En primer lloc, i, segons les expectatives de l'equip del projecte, el format del concert pedagògic a través d'un musical ha complert amb els requeriments i limitacions que s'havien exposat inicialment. Es va crear una proposta on l'alumne es trobava en el centre de l'acció educativa, en aquest cas el concert pedagògic, participant activament en la funció. Així, es pot afirmar que es va desenvolupar una proposta amb una metodologia d'aprenentatge actiu i participatiu.

Les intervencions en la seva majoria varen ser assumides amb èxit pels participants i hi va haver una bona comunicació per part dels monitors i del públic, ja que entraren a quasi totes les intervencions que s'havien preparat de forma correcta. Aquest és un dels indicadors necessaris que Hurtado (2004) establí per poder avaluar positivament un concert pedagògic. Així, s'entén que el contingut didàctic ha d'estar delimitat i en la seva zona de desenvolupament.

A més, s'ha obtingut una proposta interdisciplinària, equilibrant el contingut de les dues disciplines: l'educació ambiental i musical. Segons Rivarosa (2006), la transversalitat curricular permet connectar el currículum amb situacions quotidianes pròpies de l'EA. També s'ha aconseguit donar visibilitat i incrementar la percepció i coneixement dels alumnes en els principals problemes mediambientals de la nostra generació i les seves possibles solucions.

En segon lloc, la intervenció pretenia crear un referent infantil amb la finalitat de crear un modelatge en els participants. Els resultats del Núvol de paraules creat a partir de les respostes a la pregunta *Que t'ha agradat més del personatge de na Kreta? Tria 3 adjectius*, ens permet deduir que han considerat positivament la personalitat de la protagonista en la seva lluita per resoldre problemàtiques mediambientals. Segons Arostegui (2003), la música crea canals on els participants es poden apropiat de discursos i narratives a través d'emocions, per això el personatge podria haver pogut exercir aquest efecte sobre els joves.

El projecte també cercava com tercer objectiu desenvolupar competències professionals per implementar projectes interdisciplinaris amb diversos membres d'una comunitat educativa. L'autor d'aquestes pàgines troba que s'ha aconseguit anar més enllà de una simple activitat del departament de pedagogia, i s'ha obtingut un espectacle amb cert potencial comercial.

Finalment, la motivació i el plaer són elements necessaris per dur a terme aprenentatges duradors. Per això, és important tenir en compte l'opinió de l'alumnat en les activitats proposades. En aquest cas, es va demanar als participants que valoressin el concert seguint una escala mètrica i el resultat exposats demostren que el públic va percebre l'activitat com satisfactòria i agradable.

Taula 18. Comparativa de la valoració de l'espectacle per part de les escoles que varen assistir a l'obra. (Escala mètrica de 1 a 10)

Centre educatiu	Qüestionari	Puntuació
Es Pont	Mitjana	8,89
	Desviació estàndard	1,24
Es Pil·lari	Mitjana	-
	Desviació estàndard	-
Son Serra	Mitjana	9,14
	Desviació estàndard	0,97
Total	Mitjana	9
	Desviació estàndard	1,07

Font: Elaboració pròpia

Interpretació de la taula En la Taula 18 també es fa l'anàlisi estadístic calculant la mitjana i la desviació estàndard de la valoració de l'espectacle. En aquesta taula es pot apreciar que la puntuació mitjana va ser un 9 sobre 10 i que els resultats minven entre 7,93 i 10. Aquest resultat és positiu i serveix com indicador per avaluar l'èxit del projecte.

A continuació s'analitzaran amb més detall els diferents objectius musicals i mediambientals de l'obra, a través de la resposta durant l'esdeveniment i del Qüestionari postintervenció.

6.2.1. Musicals

Durant el concert es varen poder identificar la qualitat de l'execució de les intervencions del públic. En primer lloc es fa una valoració general dels objectius establerts.

Taula 19. Valoració dels objectius generals en l'àmbit musical del projecte.

	Objectiu	Valoració
Musical	Objectiu 5. Aconseguir que els alumnes participin activament durant el concert.	Exitosa
	Objectiu 6. Executar de forma eficient les propostes didàctiques treballades a la intervenció prèvia	Exitosa
	Objectiu 7. Aconseguir millorar la motivació en els alumnes respecte la música.	Exitosa

Font: Elaboració pròpia

Amb el propòsit de millorar l'espectacle a continuació s'exposa una taula que avaluar les diferents propostes didàctiques. A més, també es proposa una solució als problemes percebuts.

Taula 20. Valoració de la consecució d'intervencions i possibles solucions

Activitat	Objectiu específic	Com	Consecució	Possible solució
1	Reproduir ritme de negra i mantenir pulsació	Percudint al terra amb els peus	Exitosa	-
2.1	Reproduir ritme de blanques i mantenir pulsació	Fent mamballetes amb les mans	No satisfactòria. Els alumnes també marcaven la pulsació i no el ritme proposat	Establir un moviment concret que no permeti fer la pulsació com obrir les mans
2.2	Crear sons quotidians a través d'instruments	Imitant el Toc a la porta que fa na Kreta	Exitosa	-
3	Entonar una melodia descendent d'una tonalitat menor	Cantant la darrera frase de <i>Presa de consciència</i>	Exitosa	-

4	Discriminar el so dels instruments	Imitant el gest de tocar cada instrument.	No exitosa	Eliminar-la, els alumnes no tenien interès en fer-ho mentre miraven l'escena
5	Reproduir efectes sonors quotidians	Fent percussió corporal per aconseguir l'efecte d'una tempesta.	Exitosa	-
6	Reproduir efectes sonors quotidians	Fent sons vocals per aconseguir l'efecte de vent	Exitosa	-
7	Discriminar l'estructura d'una cançó (estrofa-cor)	Cantant la tornada	Exitosa	-
9	Identificar i reproduir el ritme de bolero	Escoltant de forma activa i tocant el ritme a través d'una percussió corporal	Exitosa	-

Font: Elaboració pròpia

6.2.2. Mediambientals

L'avaluació dels continguts mediambientals de l'obra s'han realitzat a partir de les respostes de la segona secció del Qüestionari postintervenció exposat anteriorment. A partir d'aquesta informació es pot valorar la claredat del guió i la comprensió dels assistents.

Taula 21. Valoració dels objectius generals en l'àmbit d'educació ambiental del projecte.

	Objectius	Valoració
Medi ambiental	Objectiu 1. Donar visibilitat a les principals problemàtiques i solucions mediambientals	Exitosa

	Objectiu 2. Crear una obra de teatre atractiva i clara perquè els alumnes entenguin les problemàtiques que s'exposen	Exitosa
	Objectiu 3. Tractar els principals problemes de diferent països	Exitosa
	Objectiu 4. Incrementar la sensació de corresponsabilitat dels alumnes en les esmentades problemàtiques ambientals	No satisfactòria. Es probable que s'hagi incrementat la valoració de la capacitat d'intervenció de les lleis d'un país, en matèria ambiental

Font: Elaboració pròpia

Al marc teòric es discutia de la importància que els aprenentatges foren significatius. Si analitzem les respostes de la pregunta: *Coneixes qualche problema mediambiental a prop de casa teva? Com podries ajudar a solucionar-lo?* del Qüestionari postintervenció, trobem que un nombre significatiu de participants del centre CEIPEEM Son Serra que varen respondre que no coneixien cap problema a prop de casa seva.

Aquesta tendència podria implicar un error en la formulació de la pregunta i que s'hagi entès d'una manera excessivament literal. També podria significar que hi hagi menys problemes ambientals a les seves proximitats o que tinguessin menys consciència del que es podria considerar *problema mediambiental*. Per fer més significatiu l'aprenentatge, l'obra podria incloure més problemes quotidians, per fer més accessible la seva participació en la resolució.

Taula 22. Anàlisi de les respostes a la pregunta *Coneixes qualche problema mediambiental a prop de casa teva? Com podries ajudar a solucionar-lo?*

Centre educatiu	Nombre de respostes	Sí	No	No ha entès la pregunta
-----------------	---------------------	----	----	-------------------------

Es Pont	29	65,52%	24,14%	10,34%
Es Pil·larí	-	-	-	-
Son Serra	90	43,33%	53,33%	3,33%

Font: Elaboració pròpia

Seguint amb aquest tema, el projecte podria enriquir-se més si es comptés amb la col·laboració alguna associació de protecció mediambiental de les Illes Balears, com podria ser el Grup Balear d'Ornitologia i Defensa de la Naturalesa (GOB). L'organització d'una sortida escolar on es tractés algun del problemes tractats a l'obra, com la desforestació de la Posidònia Oceànica, crearia un context d'aprenentatge més significatiu per l'alumnat.

Per altra banda, si analitzem el feedback de la secció 3, podem veure com destaquen la música, el personatge de na Kreta i la temàtica del concert pedagògic. Aquesta valoració positiva són indicadors que demostren que la investigació s'ha aproximat als objectius que s'havia establert.

En primer lloc, els participants han valorat positivament l'ètica del personatge que s'havia proposat. Desconeixem si aquesta experiència crearà un referent pels assistents, però s'ha aconseguit empatitzar positivament amb el personatge. La paraula que més freqüència ha tingut ha estat *música*, pel que s'entén que la tasca de compondre un musical ha sigut exitosa segons els criteris del públic.

Seguint amb el feedback dels assistents, a la pregunta *Què és el que menys t'ha agradat de l'obra?*, es valora positivament que la resposta més donada sigui *res*. Però per les persones que sí varen trobar elements que no els hi van agradar, trobem dos tipus de respostes: aquells que responen sobre elements de la narrativa que poden generar rebuig, com el personatge de la pagesa que crida a na Kreta i, per altra banda, les crítiques a l'espectacle que donen informació sobre el desenvolupament de l'esdeveniment a l'equip.

En aquestes darreres, varen destacar l'olor del fum de l'escena de la Xina, alguns problemes tècnics en la microfonia del primer acte i el retard d'algunes escoles.

L'autor té present que una valoració per part dels professors de música dels centres participants sobre l'espectacle i l'efecte que ha pogut tenir en la motivació dels alumnes hagués estat enriquidor, però no es va poder dur a terme. Malgrat això, es va dissenyar el qüestionari corresponent (veure <https://forms.gle/GdGMdSkXPW8GsurL7>).

Per a obtenir la valoració general dels professors de primària, es demanaria informació sobre la seva percepció general del projecte, la qualitat musical del concert, la idoneïtat de les propostes musicals i dels continguts mediambientals. També es demanaria la seva valoració en les intervencions del públic, segons la seva claredat i qualitat, a més de com va afectar el projecte a la motivació dels seus alumnes. Finalment, es permetria la opció d'escriure observacions per expressar allò que trobessin adient de cara a futures millores.

7. Conclusions

Aquesta investigació de tall artístic defensa la utilització de concerts pedagògics o didàctics, transversals per utilitzar la música com un recurs per fer aprenentatges en l'àmbit de sostenibilitat ambiental i educació en valors. Els estudis de grau de pedagogia musical han demostrat ser una plataforma adient per fer projectes educatius que treballin la educació en valors, en aquest cas, d'educació ambiental a través d'un concert pedagògic.

A partir d'una revisió bibliogràfica inicial, al marc teòric vam poder establir la necessitat de crear i implementar estratègies educatives per fer front l'escalfament global.

En aquest marc teòric es varen exposar com les principals polítiques educatives europees (*GreenComp*) i espanyoles (*LOMLOE*) cerquen establir espais d'aprenentatge que desenvolupin competències que permetin que la sostenibilitat ambiental sigui una realitat efectiva. Un d'aquests espais com argumenta Leal-Filho et al., són les institucions educatives; específicament, l'estament de l'educació

superior, darrera responsable de la formació de docents (2021). En aquest cas es va dur a terme a en el mateix Conservatori Superior de Música de les Illes Balears.

El desenvolupament pràctic de l'obra que s'ha recopilat als capítols 3 i 4, ha mostrat els passos portats per dur a terme una proposta alineada en aquesta perspectiva política.

A partir de premisses exposades per l'autora Allan Merriam (1964), *El viatge de Kreta Sjöholmberg* també ha intentat donar resposta a aquesta recerca de propostes transversals, fent valdre la música com a eina per comunicar coneixements, idees i valors a la societat; trobant així, un espai d'interseccionalitat entre un format de musical, concert didàctic i EA.

El personatge protagonista del musical, Kreta Sjöholmberg, ha permès crear un espai d'intervenció que influeixi en la identitat dels participants, a partir de l'apropiació de discursos i pràctiques (Arostegui, 2016).

Finalment, en quant als resultats dels qüestionaris realitzats, es mostra un increment significatiu de la percepció dels participants en la capacitat de les lleis per protegir la naturalesa i incidir en polítiques ambientals. També mostren, a través d'una anàlisi qualitativa, les descripcions del personatge protagonista de l'obra, que es percep principalment, i de forma positiva, com una nina valenta, perseverant i que cuida el medi ambient.

Pel que fa a la comprensió de l'obra, els resultats dels participants es positiu, on un gran nombre de participants va respondre correctament a les problemàtiques exposades a l'obra.

Per altra banda, els resultats de l'avaluació dels participants també és positiva, ja que la mitjana de la puntuació total sobre una escala mètrica de 1 a 10 és de 9 punts, amb una desviació estàndard de 1,07 punts.

L'organització de concerts pedagògics es presenta com una eina d'aprenentatge interdisciplinari pels mateixos pedagogs musicals, ja que la producció d'aquest projecte ha requerit escriure un guió teatral que tingui una relació emocional amb la música composta, coordinar un equip de treball i l'organització d'un esdeveniment en l'àmbit professional, gestionar un càsting amb la seva avaluació preestablerta, la direcció d'una proposta escenografia i interpretació teatral.

En l'àmbit educatiu, establir uns objectius didàctics per les intervencions musicals, fer les intervencions en els diferents centres abans de l'obra va comportar una bona estructuració del procés didàctic del concert.

Finalment, crear canals de comunicació amb la comunitat del centre i fora del centre per donar visibilitat i fer valdre un projecte del departament de pedagogia musical ha sigut positiu per la imatge del centre i del departament.

7.1. Perspectives de futur

Les projeccions més evidents d'aquest TFG són, en primer lloc, desenvolupar la viabilitat econòmica del projecte, establint uns requeriments mínims i eliminant els elements que elevin massa el cost del projecte. Per això, caldrà fer un estudi de mercat dels salaris dels *performers*, analitzar possibles oportunitats d'emprenedoria per joves artistes i presentar el projecte a concursos d'arts escèniques i composició.

La segona etapa consistiria a millorar la proposta del *Viatge de Kreta Sjöholmberg*. Es podria fer incorporant la col·laboració d'alguna entitat de protecció del medi ambient per fer més significatiu l'aprenentatge del problema mediambiental de les Illes Balears de l'obra. Com exemple, es podria fer una excursió escolar a una platja amb un biòleg que ensenyés de primera mà com participar en la preservació de la Posidònia Oceànica. També es podria millorar el rigor de l'experiment incorporant grups de control i analitzant grups de la població entre vuit i deu anys amb condicions socioeconòmiques determinades. En darrer lloc, caldrà controlar millor el moment de recopilació de mostres, ja que en aquest estudi no s'ha pogut garantir que les professores influenciïn en les respostes dels participants.

Seguint amb les millores de l'espectacle, s'intentarà, en el futur, incorporar el *feedback* que els participants de l'estrena donaren al qüestionari postintervenció, per resoldre crítiques que s'havien exposat (com l'olor del fum que s'utilitza a l'escena de la contaminació de la Xina).

Aquest projecte podria iniciar una tradició per emprar els concerts pedagògics de l'assignatura de Didàctica VII i VIII del grau de pedagogia musical

per vincular-los a un tema socialment rellevant i, així, vincular les propostes educatives per donar respostes a les necessitats i problemàtiques de la societat.

Per futurs projectes, seria pertinent que el qüestionari previ a la intervenció es dugués a terme amb més antelació al disseny del guió de l'espectacle, ja que es podria construir la narrativa de l'obra perquè fos més significativa pel públic. Per això, caldria establir centres col·laboradors regulars amb el CSMIB per facilitar l'organització i comunicació entre els diferents participants. Així, es podria realitzar un qüestionari previ durant els primers mesos del primer semestre i adaptar la proposta a la informació obtinguda.

8. Referències

- Ackerman, P. L. (1992). Predicting Individual Differences in Complex Skill Acquisition: Dynamics of Ability Determinants. *Journal of Applied Psychology*, 77(5), 598–614. <https://doi.org/10.1037/0021-9010.77.5.598>
- Acuña, E., Pinto, E., i López, B. (1990). Música y educación ambiental: una relación imprescindible. *Cuadernos de Pedagogía*. 2003, 328, 66-69. <http://hdl.handle.net/11162/33337>
- Alberto, J., i Martínez-González, J. (5 de febrero 2013). *La educación ambiental en clave de valores*. 9º Congreso Internacional sobre Educación, Cultura y Desarrollo, 1, 1-9. ISBN-13: 978-84-15774-27-3 <https://acortar.link/THJ8Xf>
- Albornoz, Y. (2009). Emoción, música y aprendizaje significativo. *Educere*, 13(44), 67–73. <https://acortar.link/bc7Xcw>
- Alter, C., Haynes, S., i Worland, J. (2019). Person of the year 2019. Greta Thunberg. *Time*. <https://time.com/person-of-the-year-2019-greta-thunberg/>
- Aróstegui, J. L. (2016). On the Nature of Knowledge: What We Want and What we Get With Measurement in Music Education:. *Internacional Journal of Music Education.*, 40(1), 100-115. <https://doi.org/10.1177/025576140304000108>
- Ausubel, D. (1963). *The psychology of meaningful verbal learning*. Editorial Grune & Stratton, New York.
- Benito, P. (2021). Murcia tendrá casi 32 kilómetros más de carriles exclusivos para bus y taxi. *La verdad*. <https://acortar.link/TFGCSMIB>
- Berg, A. i Sloboda, J. (2010). Music and Art in Conflict Transformation: a Review. *Music and Arts in Action*, 2(2). <https://acortar.link/Xk3tbV>
- Bianchi, G., Pisiotis, U. and Cabrera Giraldez, M., (2022). GreenComp The European sustainability competence framework. A Punie, Y. i Bacigalupo,

(Ed.), *Publications Office of the European Union*. ISBN 978-92-76-46485-3. [doi:10.2760/13286](https://doi.org/10.2760/13286)

Brú, J. (1997). *Medio ambiente, poder y espectáculo: gestión ambiental y vida cotidiana*. Icaria editorial.

Cabedo-Más, A. (2016). Educación en valores a través del aprendizaje de la música. *Eufonía: Didáctica de La Música*, 69, 2016, 7-12. <https://acortar.link/Q7K9uZ>

Caride, J., i Meira, P. (2001). *Educación ambiental y desarrollo humano*. Editorial Ariel, 131–184. <https://dialnet.unirioja.es/servlet/libro?codigo=240821>

Carvajal, Y. (2010). Interdisciplinariedad: Desafío para la educación Superior y la Investigación. *Revista Luna Azul*, 31, 156-169. <http://www.scielo.org.co/pdf/luaz/n31/n31a11.pdf>

Cuello, A. (2003). *Problemas ambientales y educación ambiental en la escuela, documento para la Estrategia Andaluza de Educación Ambiental. Problemas ambientales y educación ambiental en la escuela*. Centro Nacional de Educación Ambiental. <https://acortar.link/ivkCKw>

Echaverria-Grajales, C. (2003). La escuela un escenario de formación y socialización para la construcción de identidad moral. *Revista Latinoamericana de Ciencias Sociales, Niñez y Juventud*, 1 (2). <https://dialnet.unirioja.es/servlet/articulo?codigo=4657613>

Ley Orgánica 3/2020, de 29 de diciembre, por la que se modifica la Ley Orgánica 2/2006, de 3 de mayo, de Educación (BOE, 29/12/2020, «BOE» núm. 340, de 30 de diciembre de 2020, 122868 –122953) <https://www.boe.es/eli/es/lo/2020/12/29/3>

Fernández-Enguita, M. (2001). La educación intercultural en la sociedad multicultural. *Educación en tiempos inciertos*. Editorial Morata. <https://www.nodo50.org/movicaliedu/enguitaintercultural.pdf>

Food and Agriculture Organization. (2015). *FAO assessment of forests and carbon stocks, 1990-2015 Reduced overall emissions, but increased degradation*. http://unfccc.int/parties_and_observers/

- Foucault, M. (2012). *Vigilar y castigar: nacimiento de la prisión*. Editorial Siglo XXI.
- Freire, P. (2014[1997]). *Pedagogía de la autonomía: saberes necesarios para la práctica educativa*. Editorial Siglo XXI.
- Fundació CESFAC. (2021). *Soja sostenible para un suministro responsable de piensos compuestos*. Fundación CEFSAC. <https://acortar.link/rJZWe4>
- Goldman, A. H., i Davies, S. (1994). Musical Meaning and Expression. *The Philosophical Quarterly*, 46(185), 533. <https://doi.org/10.2307/2956368>
- Guerrero-Meseguer, L., Marín, A., i Sanz-L Azaro, C. (2017). Future heat waves due to climate change threaten the survival of *Posidonia oceanica* seedlings. *Environmental Pollution*, 30, 40-45 <https://doi.org/10.1016/j.envpol.2017.06.039>
- Guo, M., i Su, H., i Yue, L. (2020). Ecology-focused aesthetic music education as a foundation of the sustainable development culture. *Interdisciplinary Science Reviews*, 45(4), 564–580. <https://doi.org/10.1080/03080188.2020.1820154>
- Hallam, S. (2015). *The power of music: a research synthesis of the impact of actively making music on the intellectual, social and personal development of children and young people*. Editorial International Music Education Research Centre.
- Hentschke, L. (2009). Conferencia inaugural. Los conciertos pedagógicos, hoy. *Papeles Del Festival de Música Española de Cádiz*, 4, 41-44. <https://acortar.link/yenbRv>
- Hurtado, J. (2004). Conciertos didácticos: aprendiendo a escuchar. *Eufonía: Didáctica de La Música*, 32, 51–59. <https://dialnet.unirioja.es/servlet/articulo?codigo=926176>
- Ibáñez, L. (2016). Cambiar el aula para cambiar el mundo ¿Por qué necesitamos una educación musical crítica? *Eufonía: Didáctica de La Música*, 69, 13-18.

[https://dialnet.unirioja.es/servlet/articulo?codigo=5699322&info=resumen
&idioma=SPA](https://dialnet.unirioja.es/servlet/articulo?codigo=5699322&info=resumen&idioma=SPA)

Decret 23/2011, d'1 d'abril, pel qual s'estableix l'ordenació i el currículum dels ensenyaments elementals de música regulats per la Llei orgànica 2/2006, de 3 de maig, d'educació. (BOIB, 9/04/2011, Núm. 53, 26-36).
<http://boib.caib.es/pdf/2011053/mp26.pdf>

Decret 10/2017, de 10 de març, pel qual es creen i regulen els premis Centres Educatius cap al Desenvolupament Sostenible. (BOIB, 10/03/2017, Núm. 2483, 6942 – 6944). <https://acortar.link/axfUJp>

Decret 15/2002, de dia 1 de febrer, de creació del Fòrum d'Educació Ambiental de les Illes Balears (BOIB, 1/02/2002, núm. 17, de 7 de febrer de 2002, 1772-1773). <http://boib.caib.es/pdf/2002017/mp1772.pdf>

Infantes, E., Orfila, A., Simarro, G., Terrados, J., Luhar, M., & Nepf, H. (2012). Effect of a seagrass (*Posidonia oceanica*) meadow on wave propagation. *Marine Ecology Progress Series*, 456, 63–72.
<https://doi.org/10.3354/MEPS09754> .

IPCC, 2022: *Climate Change 2022: Mitigation of Climate Change. Contribution of Working Group III to the Sixth Assessment Report of the Intergovernmental Panel on Climate Change* [P.R. Shukla, J. Skea, R. Slade, A. Al Khourdajie, R. van Diemen, D. McCollum, M. Pathak, S. Some, P. Vyas, R. Fradera, M. Belkacemi, A. Hasija, G. Lisboa, S. Luz, J. Malley, (eds.)]. Cambridge University Press, Cambridge, UK and New York, NY, USA.
<https://doi:10.1017/9781009157926> .

ISME. (n.d.). *ISME - International Society for Music Education*.
<https://www.isme.org/about> .

Jacobs, M. (2021). Reflections on COP26: International Diplomacy, Global Justice and the Greening of Capitalism. *Political Quarterly*.
<https://doi.org/10.1111/1467-923X.13083>

Leal Filho, W., Sima, M., Sharifi, A. et al. Handling climate change education at universities: an overview. *Environmental Science Europe* 33, 109 (2021).
<https://doi.org/10.1186/s12302-021-00552-5>.

- Malagarriga, A., i Neuman, V. (2009). Taller: Preparación del público. *Papeles Del Festival de Música Española de Cádiz*, 4, 91-98. <https://acortar.link/6sk6Gz>
- Márquez-Domínguez, Y., i González-Herrera, I. i García-Mesa, E. (2018). La educación ambiental en la formación en valores. *European Journal of Education Studies*, 3(12). <https://oapub.org/edu/index.php/ejes/article/view/1355>
- Martínez Asiain, V. (2014). *El concierto didáctico como herramienta para trabajar la interculturalidad en el aula*. [Triball Final de Grau en Educació Primària, Universidad Pública de Navarra]. Pamplona. <https://hdl.handle.net/2454/15546>
- Martínez-Castilla, P., Gutiérrez-Blasco, I. M., Spitz, D. H., i Granot, R. (2021). The Efficacy of Music for Emotional Wellbeing During the COVID-19 Lockdown in Spain: An Analysis of Personal and Context-Related Variables. *Frontiers in Psychology*, 12. <https://doi.org/10.3389/fpsyg.2021.647837>
- Mejía-Mosquera, J. F. (1993). La comprensión aristotélica de lo trágico. *Universitas Philosophica*, 11 (21), 73-94. <https://dialnet.unirioja.es/servlet/articulo?codigo=7932078>
- Merriam, A. (1964). *The anthropology of Music*. Editorial Northwestern University Press.
- Milazzo, M., Badalamenti, F., Ceccherelli, G., Chemello, R. (2004). Boat anchoring on *Posidonia oceanica* beds in a marine protected area (Italy, western Mediterranean): effect of anchor types in different anchoring stages. *Journal of Experimental Marine Biology and Ecology*, 299, 51-62. <https://doi.org/10.1016/j.jembe.2003.09.003>
- Moreiras, A. (2009). Conciertos didácticos y trabajo en el aula: guía para el profesorado. *Papeles Del Festival de Música Española de Cádiz*, 4, 147–158. <https://acortar.link/rbBAtT>
- Morice, C. P., J. J. Kennedy, N. A. Rayner, i P. D. Jones (2012). Quantifying uncertainties in global and regional temperature change using an ensemble

of observational estimates: *The HadCRUT4 dataset*, 117, D08101, doi:10.1029/2011JD017187

Morin, E. (2020). *La mente bien ordenada: repensar la reforma, reformar el pensamiento*. Editorial Seix Barral.

Mounier, J. (1978). *Sociología política*. Editoriales Blume.

Ministerio de Transportes, Movilidad y Agenda Urbana. (2021, 3 de setembre). *Raquel Sánchez presenta la inversión de 1.000 millones para descarbonizar las ciudades y transformar la movilidad con cargo a los fondos europeos*. [Comunicat de premsa]. Ministerio de Transportes, Movilidad y Agenda Urbana. <https://acortar.link/X7MZGD>

Neuman, V. (2004). La formación del profesorado y los conciertos didácticos. Profesorado, *Revista de Currículum y Formación del Profesorado*, 8(1), 1-12. <https://recyt.fecyt.es/index.php/profesorado/article/view/42108>

Novo, M. (2009). La educación ambiental, una genuina educación para el desarrollo sostenible. *Revista de educación*, 1, 195-217. <https://acortar.link/58DZox>

Nussbaum, M. (2007). Frontiers of Justice. Disability, Nationality, Species Membership. *Scandinavian Journal of Disability Research*, 9 (2), 133–136. <https://doi.org/10.1080/15017410601003171>

Ortega, C. (2009). ¿Qué es un concierto didáctico? *Papeles Del Festival de Música Española de Cádiz*, 4, 45-55. www.juntadeandalucia.es/cultura/centrodocumentacionmusical

Rivarosa, A., García, E., i Moroni, C. (2004). Los proyectos escolares en Educación Ambiental: su potencial educativo y transformador. *Revista De Educación En Biología*, 7(2), 16–22. <https://revistas.unc.edu.ar/index.php/revistaadbia/article/view/36606>

Rodrigo, D. (2021). *El día mundial de la educación ambiental. Retos para una educación ambiental transformadora en un mundo en crisis*. shorturl.at/pAT03

- Ritchie, H. i Roser, M. (2020) CO₂ and Greenhouse Gas Emissions. *OurWorldInData.org*. ['https://ourworldindata.org/co2-and-other-greenhouse-gas-emissions'](https://ourworldindata.org/co2-and-other-greenhouse-gas-emissions)
- Salva, A. (2013). La Música a Sant Josep Obrer: La música com a eix fonamental per a l'Educació Social. Conservatori Superior de Música de les Illes Balears. [Treball de Grau de Pedagogia Musical, Conservatori Superior de Música de les Illes Balears]. Palma.
- Schlaug, G., Forgeard, M., Zhu, L., Norton, A., Norton, A., i Winner, E. (2009). Training-induced Neuroplasticity in Young Children. *Annals of the New York Academy of Sciences*, 1169 (1), 205-208. <https://doi.org/10.1111/J.1749-6632.2009.04842.X>
- Schulkin, J., i Raglan, G. B. (2014). The evolution of music and human social capability. *Frontiers in Neuroscience*, 8(SEP), 292. <https://doi.org/10.3389/fnins.2014.00292>
- Scripp, L. (2002). *An overview of research on music and learning*. Critical links. <https://acortar.link/oNLCdY>
- Telesca, L., Belluscio, A., Criscoli, A., Ardizzone, G., Apostolaki, E.T., Frascetti, S., Gristina, M., Knittweis, L., Martin, C.S., Pergent, G., Alagna, A., Badalamenti, F., Garofalo, G., Gerakaris, V., Louise Pace, M., Pergent-Martini, C., Salomidi, M., 2015. Seagrass meadows (*Posidonia oceanica*) distribution and trajectories of change. *Science Report*, 5, 12505. <http://dx.doi.org/10.1038/srep12505>
- Thapa, J. (2009). Los conciertos didácticos del Proyecto de Educación Musical Infantil de la Fundación Barenboim-Said. *Papeles Del Festival de Música Española de Cádiz*, 4, 59–64. <https://acortar.link/SymKr2>
- Tojeiro Pérez, L. (2019). *A Música como recurso didáctico para a Educación Ambiental: análise da realidade e perspectivas na CCAA de Galicia*. [Tesi de doctorat, Universidade de Santiago de Compostela]. <http://hdl.handle.net/10347/20511>
- Unió Europea: Comissió europea, Comunicació de la Comissió (UE) 2019/640 al Parlament Europeu, al Consell Europeu, al Comitè Econòmic i Social

Europeu i al Comitè de Regions sobre El Pacte Verd Europeu, 11 de desembre de 2019, COM (2019) 640 final. <https://eur-lex.europa.eu/legal-content/es/txt/?uri=com:2019:640:FI>

Unió Europea: Comissió Europea, Direcció General de Comunicació (2014). Acció climàtica: construir un món que ens agrada, amb un clima que ens agrada, oficina de publicacions. <https://data.europa.eu/doi/10.2775/83031>

Urbain, O. (2008). *Music and Conflict Transformation Harmonies and Dissonances in Geopolitics*. Bloomsbury 3PL.

Vigoya, A. (2016). Incremento de los niveles de comprensión de la educación ambiental a través de la música y su relación en la enseñanza de la biodiversidad local. *Bio-grafía: escritos sobre la biología y su enseñanza*, 1, 262-273. <https://dialnet.unirioja.es/servlet/articulo?codigo=7266684>

Villar, J. (1998). Hacia un nuevo concepto de música en educación musical. *Actas Del III Congreso de La Sociedad Ibérica de Etnomusicología*. Benicàssim, Villa Elisa, 23-25 de Mayo de 1997, 285-298. <https://dialnet.unirioja.es/servlet/articulo?codigo=937538>

Vygotski, L. (1978). *El desarrollo de los procesos psicológicos superiores*. Editorial Planeta.

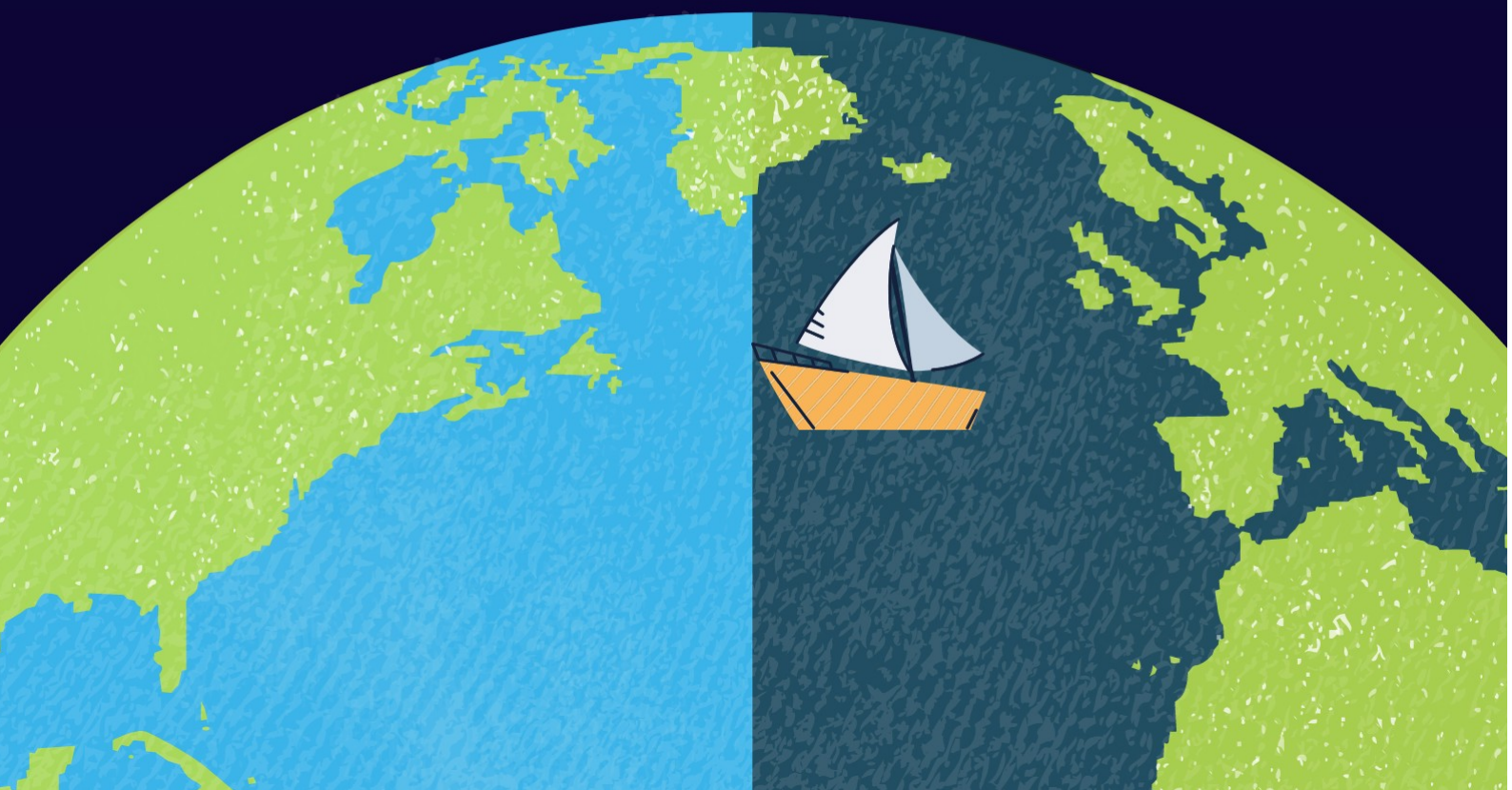
Ward, K. S. (2013). Creative Arts-Based Pedagogies in Early Childhood Education for Sustainability (EfS): Challenges and Possibilities. *Australian Journal of Environmental Education*, 29(2), 165–181. <https://doi.org/10.1017/ae.2014.4>

Wilson, R. (2010). Aesthetics and a sense of wonder. Editorial ChildCare *Exchange Press*, 24-27. <https://www.childcareexchange.com/library/5019324.pdf>

9. ANNEXOS

EL VIATGE DE KRETA SJÖHOLMBERG

*Un concert pedagògic per crear
consciència verda*



“AQUESTA ÉS LA MEVA HISTÒRIA.

*VOSALTRES TAMBÉ HEU DE PREOCUPAR-VOS DE DEMANAR ALS PARES, AMICS I
BATLES DE LES VOSTRES CIUTATS QUE PROTEGEIXIN EL MEDI AMBIENT.*

*ESPER QUE VOSALTRES TAMPOC ABANDONEU AL MÓN.
GRÀCIES.”*

Aquestes són les darreres paraules de la proposta escènica de:

El viatge de Kreta Sjöholmberg

Índex

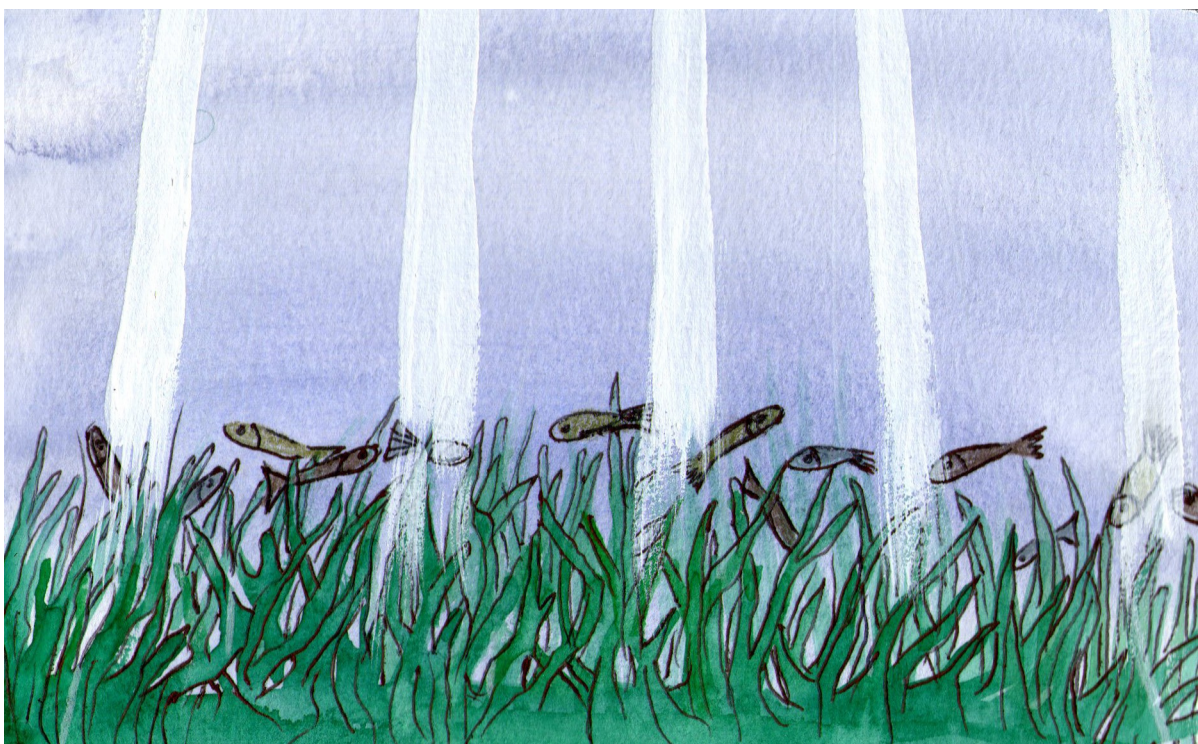
Text i concepte	4
Sinopsi	5
Objectius i plantejament del contingut	6
Equip artístic	7
Dramaturgia, composició i direcció	8
Interpretació, composició i coordinació	8
Elenc	9
Col·laboradors i tutor	9
Calendari, lloc de representació i altres dades	18
Contacte	19

Referents per poder mitigar el canvi climàtic

Tots els dies sentim als mitjans de comunicació els problemes que el canvi climàtic genera. També les institucions fomenten la participació i la implicació de tots els agents de la nostra societat per fer front a aquesta qüestió.

Com futur pedagog musical pens que també la nostra professió s'ha d'implicar en aquest repte generacional que vivim i per això, vaig voler crear una història amb un personatge que els nens i nenes d'uns vuit o nou anys, es poguessin identificar. Greta Thunberg va ser l'elecció final.

Aurian Botella Arbona



Sinopsi

El viatge de Kreta Sjöholmberg és la història de una nina que descobreix com el món està sofrint un fenòmen anomenat “canvi climàtic” i que els adults ignoren voluntàriament aquest problema. Després de parlar amb el batle de la seva ciutat per trobar una solució, haurà d’emprendre una aventura i trobar tres proves que demostrin que realment existeix l’escalfament global i el canvi climàtic.

Prompte, després de començar el seu nou camí, i fora de la protecció que li ofereix casa seva, viatjarà a països com la Xina, Brasil fins arribar a l’illa de Mallorca i trobarà les tres proves vinculades amb la contaminació ambiental, la deforestació de la selva amazònica i la destrucció de la posidònia oceànica. Però, també descobrirà que sense la implicació de tots els països del món, no es pot aturar aquest fenòmen.

Destinatariis

El contingut temàtic del Concert Pedagògic esta dirigit a xiquets i xiquetes a partir de 7 anys fins a últim curs de primària.

Objectius

Exposar i explicar tres problemàtiques mediambientals internacionals: contaminació atmosfèrica, deforestació i agricultura intensiva a la selva de l'Amazònes i de la Posidònia Oceànica de la Mar Mediterrània.

Exposar solucions i crear consciència sobre l'importància de protegir de la biodiversitat, reduir les emissions de carboni a l'atmosfera i la tala de boscos i selves.

Donar referents estètics musicals de les diferents tradicions de països com Xina, Brasil i Espanya.

Estimular la identificació d'instruments a través dels diferents estils musicals interpretats.

Identificar i reproduir patrons rítmics característics com, per exemple, el ritme de bolero.

Incentivar un interès per l'expressió musical que pugui traduir-se en una actitud sensible activa (interès per escoltar música, per cantar, per tocar un instrument, etc.).

Contingut

Principals problemes i solucions mediambientals del món.

Tímbrica dels instruments.

Sons de la natura i efectes sonors quotidians.

Estructura musical: estrofa-tornada

L'EQUIP ARTÍSTIC



Dramaturgia, composició i direcció



Aurian Botella Arbona

Aurian Botella Arbona (Palma en 1994), és **cantant, compositor i professor de música**. Antic alumne del *Col·legi Sant Josep Obrer* i estudiant en **Pedagogia musical** en el *Conservatori Superior de Música de les Illes Balears* cursant el seu quart curs. Ha sigut estudiant de l'internacional escola *Sibelius Academy* (Hèlsinki) a través del programa Erasmus. Va rebre formació coral per directors corals com Toni Salvà Andreu, Ricard Terrades i Juha Kuivanen.

Ha treballat com a **cantant coral** en el cor *Capella de la Seu de Mallorca, Cor del Teatre Principal*, i des del 2019 fins a 2021 ha treballat com a **director de coral** en el col·legi Sant Josep Obrer. També ha col·laborat com **narrador** en projectes com *Sons de Barri* o "Pere i el llop" amb l'ensemble *PSAIKO Quartet* i **actor** en l'obra *Peter Pan* dirigida per Rafael Brunet. Finalment, també ha sigut guitarrista i cantant solista del grup de música folklòrica *Motherfolkers*.

Interprèts, composició i coordinació



Nuria Molpeceres Guerra

Nuria Molpeceres és **percussionista i professora**. Actualment està estudiant de 4t curs del Grau superior de **Pedagogia musical** al *Conservatori Superior de Música de les Illes Balears*. Té el grau en Educació Primària amb menció de música obtingut per la *Universitat de les Illes Balears* (UIB), a més de tenir un títol propi de la UIB en Musicoteràpia. També va acabar els estudis de grau professional de percussió l'any 2014.

Referent a la vida laboral és professora de percussió a l'Escola de Música de Marratxí. És membre de la Banda Municipal de Marratxí, amb la qual ha realitzat diversos concerts a les Illes Balears, com també a altres llocs, com a la Comunitat Valenciana. També és membre d'una xaranga amb la que ha participat en diversos esdeveniments a Mallorca.



Francisco Grancha Garrido

Francisco Grancha Garrido va obtenir el títol de **Grau Superior de música**, amb l'especialitat de **Trompeta**, cursant els seus estudis al *Conservatori Superior de les Illes Balears*. Va rebre classes de grans solistes internacionals, com poden ser **Pacho Flores** o **David Elton**.

Actualment està finalitzant el **Grau Superior**, amb l'especialitat de **Pedagogia** (també al Conservatori Superior de les Illes Balears), del qual està cursant el 4t curs, i amb el que ha rebut classes de grans pedagogs, com pot ser Joep Lluís Saragossà.

Ha realitzat gran quantitat d'actuacions amb bandes i orquestres de l'illa de Mallorca, entre les que podem destacar l'*Orquestra Simfònica de les Illes Balears* o la *Banda Municipal de Palma*. També va formar part durant 8 anys de l'*Orquestra jove del Rotary Club*, amb la qual va viatjar per Europa fent concerts a França o Itàlia. És membre desde fa 17 anys de la *Banda de Música de Sóller*, de la qual n'és el **director**. També és **professor** a l'Escola Municipal de Música de Sóller desde fa 8 anys, exercint de professor de trompeta, llenguatge musical i siguent el director de les bandes infantils.

L' elenc

Actriu protagonista i assistent de direcció



Sílvia Arbona Sampol

Sílvia Arbona és **actriu** i **cantant**, graduada en **Interpretació Textual** a l'**ESADIB**, l'any 2020. L'any 2021 realitza un curs d'Interpretació davant càmera amb **Cristina Perales**, i un curs d'Escenografia i vestuari a Formació al Cuadrado. A més de cantar, toca diferents instruments, com el piano, la guitarra, l'oboè i l'ukelele.

Ha fet diverses obres de microteatre, les quals són de creació pròpia, com *Ocells de foc*, *La mateixa cançó de sempre*, *REM*, *Gràcies a tu!* i *Papallones*. També, ha participat a *Eppur si muove*, de Bertolt Brecht, dirigida per **Joan Fullana**. Ha treballat a alguns curtmetratges, com *El único camino*, de Martí Arbona, i a *Un invierno en Cala Agulla*, de Marine Auclair. Pel que fa a la música, és la cantautora del grup Aimia. També, ha cantat la Sibil·la i ha estat la cantant del grup de versions *Se Trempa*.

Col·laboradors i tutor



Músics de l'assignatura Conjunt Instrumental



Coordinador i tutor de la pedagogia musical

DATA I HORARI

La convocatòria de la representació és dia 31 de març a les 10.30; es durà a terme a l'Auditori del Conservatori Superior de Música de les Illes Balears.

Conservatori

AFORAMENT

L'espai compta amb un aforament màxim de 180 espectadors.

ZONA PER BERENAR

El conservatori disposa d'una zona on els infants podrien berenar abans o després de l'espectacle.



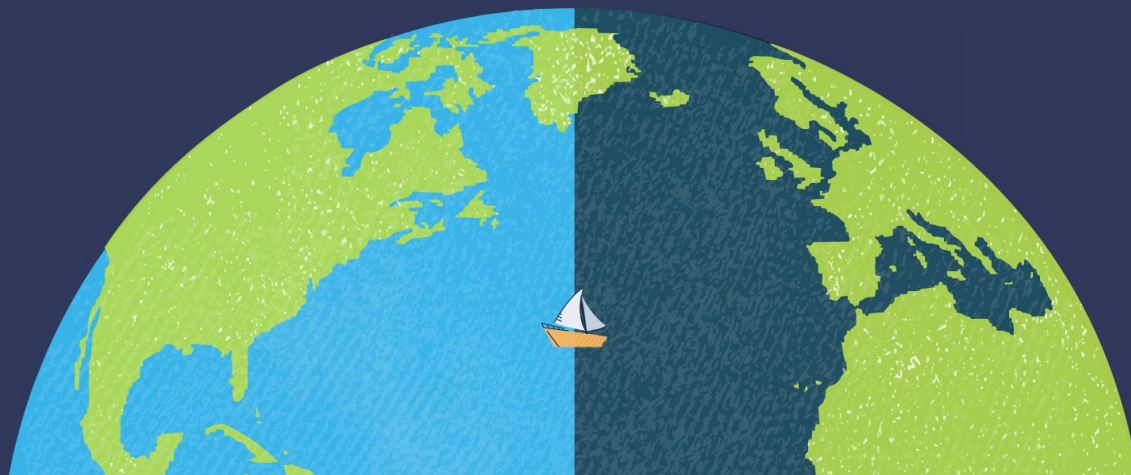
Conservatori Superior de Música de les Illes Balears



EL VIATGE DE KRETA SJÖHOLMBERG

CONCERT PEDAGÒGIC

TEXT i DIRECCIÓ
AURIAN BOTELLA ARBONA



Contacte

*elviatgedekreta@gmail.com
botellaarbonaaurian@gmail.com
655 377 648*

[SUPORT]

CSMIB

Conservatori Superior de Música de les Illes Balears

ANNEX II. CALENDARI ASSAJOS TEATRALS I OBJECTIUS

Dia	Hora	Objectius	Cançons	Participants
Dijous 27.01	15.00-17.00	Acte 1: Escenes 1, 2 i 3	Cançó de viatge Suècia- Xina	Aurian, Sílvia
Divendres 28.01	15.00-17.00	Acte 1: Escenes 4, 5 i 6	Xina contaminació	Aurian, Sílvia
Divendres 4.02	15.00-17.00	Acte 2: Escenes 1 i 2	Viatge de la Xina a Brasil	Aurian, Sílvia
Dimarts 8.02	10.00-12.00	Acte 2: Escenes 3 i 4	Brasil desforestació	Aurian, Sílvia
Divendres 11.02	15.00-17.00	Acte 2: Escenes 5 i 6	Bolero de la posidònia marinera	Aurian, Sílvia, Nuria
Dissabte 12.02	11.00-13.00	Acte 2: Escenes 7 i 8	Cançó de viatge Suècia- Xina	Aurian, Sílvia.
Dimarts 15.02	10.00-12.00	Acte 3: Escena 1	Xina contaminació	Aurian, Sílvia
Divendres 18.02	15.00-17.00	Acte 1: tot	Viatge de la Xina a Brasil	Aurian, Sílvia
Dimarts 22.02	10.00-12.00	Acte 2: tot	Brasil desforestació	Aurian, Sílvia, Nuria
Divendres 25.02	15.00-17.00	Acte 2 i Acte 3: tot	Bolero de la posidònia marinera	Aurian, Sílvia, Paco
Dimarts 1.03	11.00-13.00	Acte 2 Escena 8 Fabricant i Kreta	—	Nuria, Sílvia i Aurian
Divendres 5.03	15.00-17.00	Escena Guarda i Kreta	Bolero de la Posidònia Marinera	Paco, Sílvia, i Aurian
Dilluns 07.03	11.00-13.00	Escena Pagès i Kreta	---	Eva, Sílvia i Aurian
Assajos amb Conjunt Instrumental				
Dilluns 14.03	11.00-13.00	Acte 1 i Acte 2	Acte 1 i Acte 2	Tots els participants del projecte
Dilluns 21.03	11.00-13.30	Acte 2 i Acte 3	Acte 2 i Acte 3	Tots els participants del projecte
Dilluns 28.03	11.00-13.30	Assaig general	Assaig general	Tots els participants del projecte

ANNEX III. Percussió corporal de ritme Bolero

♩ = 60

Percussió corporal

Mamballeta Cames

Llegenda

ANNEX IV. INTERVENCIONS CENTRES ESCOLARS EDUCACIÓ INFANTIL I PRIMÀRIA (CEIP)

	Dilluns 14.03	Dimarts 15.03	Dimecres 16.03	Dijous 17.03	Divendres 11.03
9.00		4t B Son Serra			5è Es Pont
10.00		5è C Son Serra			4t A Son Serra
11.00				3r Pil·lari	
11.30				5è A: Son Serra	
12.00			4t i 5è Es Pont	4t Pil·lari	5è B Son Serra
12.30					
13.00	6è Es Pont	4t Es Pont			

LLEGENDA		PACO		NURIA
		PACO I AURIAN		
		NURIA I AURIAN		AURIAN

ANNEX V. Protocol d'accés i seguretat Concert pedagògic

El concert pedagògic es realitza el dia 31 de març de 2022 a les 10.30 a l'Auditori del Conservatori Superior de Música de les Illes Balears (CSMIB). L'espectacle té una duració aproximada de 45 minuts.

Perquè els alumnes dels centres escolars puguin berenar abans de l'espectacle s'habilitaran alguns espais a les zones exteriors al centre (veure imatge avall). Un monitor del centre acompanyarà les diferents escoles per accedir a l'auditori del centre i acompanyar-los als seus seients a les **10.10**, ja que l'esdeveniment comença a les 10.30. Els respectius col·legis tindran assignats unes zones concretes que assegurin les distàncies de seguretat entre ells. L'ordre de sortida dels centres serà indicat pels monitors del CSMIB.

Assegurances i llistat d'assistència

L'ús de mascaretes serà obligatori durant tot l'espectacle, respectant la normativa vigent.

Agraïm la seva participació i esperem que gaudeixin de l'espectacle.

Atentament,

Els organitzadors

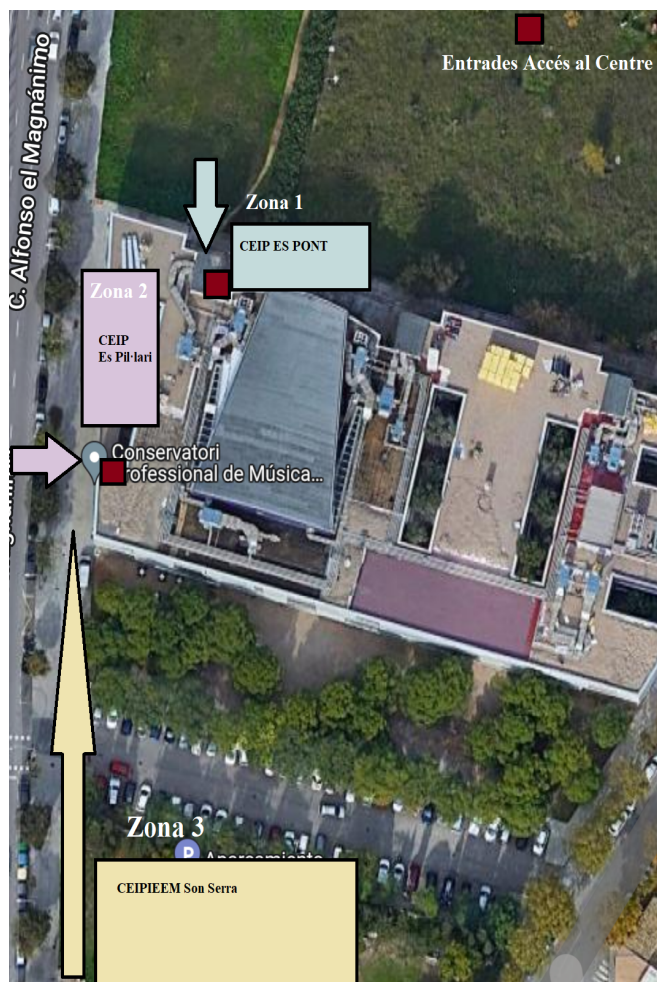
Protocol d'entrada pels monitors.

Ordre d'entrada: (Hora 10.10)

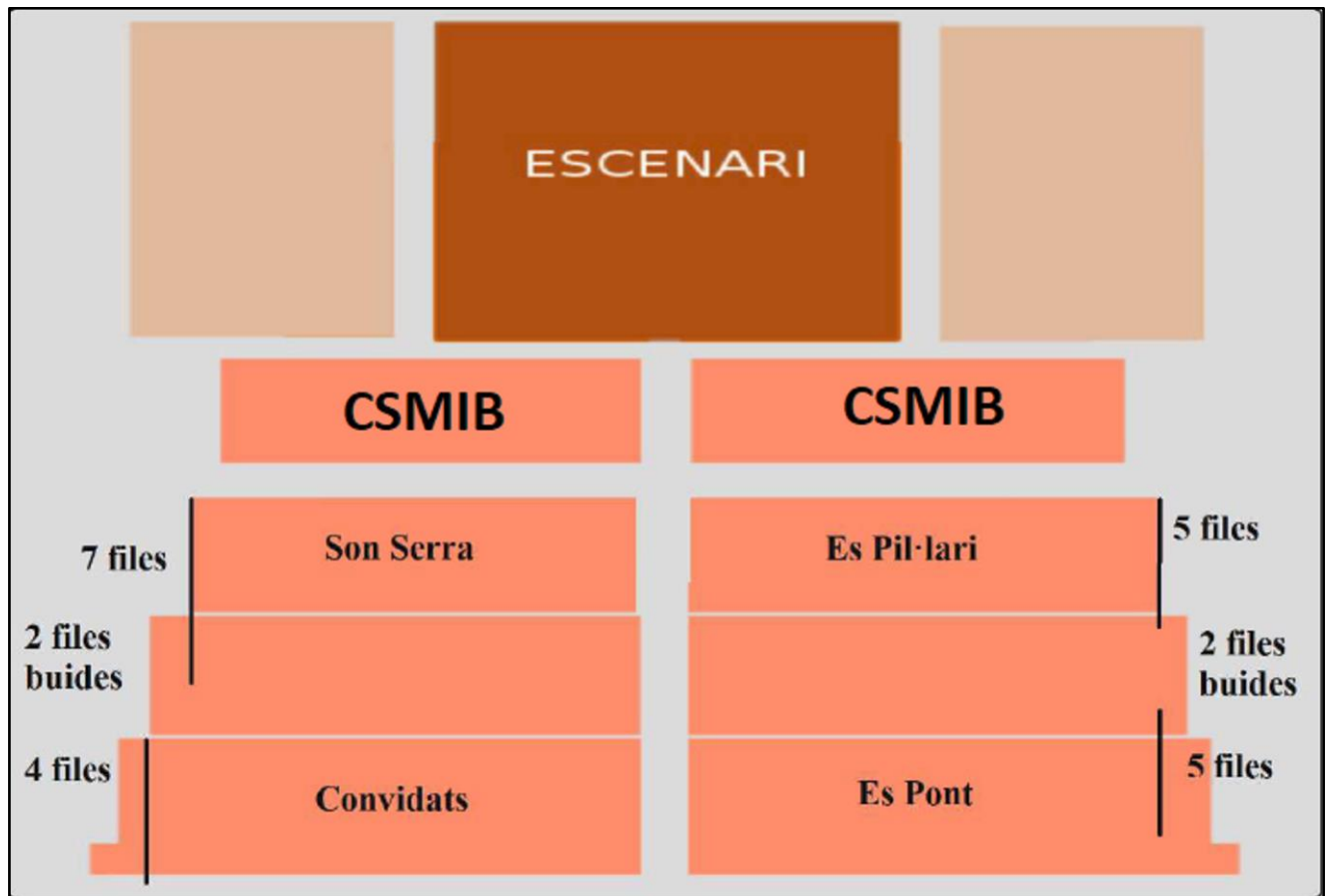
1. **Zona 1: Es pont. Deborah i Begoña**
2. **Zona 2: Es Pil·lari. Paco i Celia**
3. **Zona 3: Son Serra. Margalida i Llorenç**

Ordre de sortida:

1. **Son Serra**
2. **Es Pil·lari**
3. **Es Pont**



ANNEX VI. DISTRIBUCIÓ PÚBLIC PLATEA



ANNEX VI. INFOGRAFIA CÀSTING “EL VIATGE DE KRETA SJÖHOLMBERG”

CÀSTING



**ETS ACTRIU O
CANTANT?**

**VOLDRIES
PARTICIPAR EN UN
MUSICAL I
CONVALIDAR
2 CRÈDITS ECTS?**

ELS ESTUDIANTS DE PEDAGOGIA ESTEM CERCANT CANDIDATES PER UNA CANTATA-OBRA MUSICADA PER PROMOUR VALORS AMBIENTALS!

EL CÀSTING SERÀ EL 3 DE DESEMBRE.

ENVIA'NS UN MISSATGE AL TELÈFON 655377648 I ET DONAREM MÉS INFORMACIÓ!

ANIMA'T!



Conservatori Superior
de Música de les Illes Balears

ANNEX VIII. INFOGRAFIA ESTRENA “EL VIATGE DE KRETA SJÖHOLMBERG”

EL VIATGE DE KRETA SJÖHOLMBERG

*Un concert pedagògic per crear
consciència verda*

**DIJOURS 31 DE MARÇ
10.30H A L'AUDITORI DEL CSMIB**



ANNEX IX. INFOGRAFIA INSTITUCIONS
PARTICIPANTS DEL MUSICAL “EL VIATGE DE KRETA
SJÖHOLMBERG”



Annex X. Invitació formal de l'estrena del musical



 **Conservatori Superior**
de Música de les Illes Balears

Benvolgut Director General, Sebastià Sansó i Jaume,

L'equip que ha coordinat aquest projecte ens complau convidar-vos, el dia 31 de març a l'estrena del musical "El viatge de Kreta Sjöholmberg", un concert pedagògic organitzat pels estudiants del departament de Pedagogia Musical del Conservatori Superior de Música de les Illes Balears (CSMIB) part d'un treball de final de grau que planteja una proposta educativa ambiental utilitzant la música com vehicle.

Dijous 31 de març a les 10.30h a l'Auditori del Conservatori Superior:

Hi prendran part: **Sílvia Arbona Sampol**, actriu protagonista graduada en Interpretació textual a l'Escola d'Art dramàtic de les Illes Balears (ESADIB); **Aurian Botella Arbona**, narrador, cantant i professor de música, **Paco Grancha Garrido**, trompetista, director d'orquestra infantil i futur pedagog musical; **Nuria Molpeceres Guerra**, percussionista, professora i mestre; **Josep Devesa**, percussionista, mestre, professor del CSMIB i director del **Conjunt Instrumental del Conservatori Superior**.

Atentament,

Nuria Molpeceres Guerra, Pacho Grancha Garrido i Aurian Botella Arbona

Equip Coordinador del projecte