



**Universitat de les  
Illes Balears**

Facultat d'educació

**Memòria del Treball de Fi de Grau**

# Paisatgisme a l'escola primària: Els Jardins de Raixa

Paula Mas Garcia

**Grau d'educació primària**

Any acadèmic 2021-22

DNI de l'alumne: 43470850E

Treball tutelat per Pere Capellà Simó

Departament d'Educació Artística

S'autoritza la Universitat a incloure aquest treball en el Repositori Institucional per a la seva consulta en accés obert i difusió en línia, amb finalitats exclusivament acadèmiques i d'investigació	Autor		Tutor	
	Sí	No	Sí	No
	<input type="checkbox"/>	<input type="checkbox"/>	<input type="checkbox"/>	<input type="checkbox"/>

Paraules clau del treball:

Paisatge, Educació Primària, Raixa, transversalitat curricular, dibuix

## RESUM

El present Treball de Final de Grau té com a objectiu treballar el paisatge i la seva representació artística al segon cicle d'educació primària, i més concretament a cinquè curs, a partir de l'elaboració d'una proposta didàctica centrada en un dels llocs més emblemàtics i més vegades representats de l'illa de Mallorca, com és el cas dels Jardins de Raixa.

D'aquesta manera, es pretén facilitar a l'alumnat noves eines d'interpretació de l'entorn i introduir-los en l'estudi del paisatgisme en la pintura, de la mà d'alguns dels autors tant locals com estrangers més importants que han plasmat llocs idíl·lics de l'illa, com poden ser els jardins abans esmentats.

## ABSTRACT

The aim of this final degree project is to work on the landscape and its artistic representation in the second cycle of primary education, and more specifically in the fifth year, from the development of a didactic proposal focused on one of the most emblematic and most often represented sites on the island of Mallorca, as is the case of the Raixa gardens.

In this way, it is intended to provide students with new tools of interpretation of the environment and introduce them to the study of landscape painting, with the help of some of the most important local and foreign authors who have depicted idyllic places on the island, such as the aforementioned gardens.

## PARAULES CLAU

Paisatge, educació primària, Raixa, transversalitat curricular, dibuix

## KEY WORDS

Landscape, primary education, Raixa, curricular transversality, drawing

## ÍNDEX

1. Introducció.....	4
1.1. Justificació.....	4
1.2. Objectius.....	5
1.3. Fonts.....	5
1.4. Estructuració dels continguts.....	6
2. Marc teòric.....	7
2.1. Què s'entén per paisatge a educació primària?.....	7
2.2. Els inicis del paisatgisme en la pintura espanyola.....	9
2.3. La pintura de paisatge a Mallorca: autors més destacats.....	9
2.4. Els Jardins de Raixa i les seves obres més emblemàtiques.....	11
3. Proposta didàctica.....	14
3.1. Contextualització i justificació.....	14
3.2. Objectius.....	14
3.3. Competències bàsiques.....	15
3.4. Continguts.....	17
3.5. Metodologia.....	17
3.6. Activitats.....	18
3.7. Temporalització.....	23
3.8. Avaluació.....	23
4. Conclusions.....	24
5. Bibliografia.....	26
6. Annexes.....	29

## **1. Introducció**

### **1.1. Justificació**

L'elecció de la temàtica d'aquest treball ha estat motivada principalment per donar importància al tema del paisatge dins l'àmbit escolar més enllà de certes matèries, ja que “des d'una perspectiva curricular, l'estudi del paisatge és motiu preferent de trobada entre les àrees de ciències socials i de ciències naturals” (Gómez, 1993, p. 233).

És per aquest motiu que amb la proposta didàctica plantejada vull donar una visió del paisatge on es pugui apreciar la transversalitat curricular que ofereix i centrar-ho en l'educació plàstica. A més a més, el paisatge a Mallorca i a les Illes Balears és clau, ja que trobam una gran quantitat d'espais naturals protegits, a més d'alguns que foren declarats patrimoni mundial per la UNESCO, com la Serra de Tramuntana. És per això, que a més de centrar-me en la visió global del paisatge, ho he fet concretament amb els Jardins de Raixa, un lloc idíl·lic de l'illa de Mallorca que ha estat punt de referència per molts artistes fa més d'un segle, i que, a més a més, està situat a la Serra de Tramuntana i forma part de la ruta europea de jardins històrics. Tal com diu Fernández (2016), “el tema del paisatge ha estat tractat de forma directa i indirecta al llarg de la història per diversos grups de professionals com els pintors, els literats [...]” (p. 45), i això s'ha d'aprofitar i introduir a les escoles de manera transversal per veure tot el que el paisatge ens ofereix, i deixar de banda la visió tradicional sobre que és un tema exclusiu de la geografia. Les nostres illes ens proporcionen una gran quantitat de recursos naturals que hem de saber aprofitar, i que a més, tenim la sort de poder viure en primera persona. És per això que el paisatge ha d'anar agafant força dins el currículum escolar de totes les matèries.

D'altra banda, esmentar que l'elecció de l'assignatura d'Educació Plàstica per al meu treball ha estat motivada pel meu gust cap a aquesta matèria, però també per donar rellevància a una assignatura que després d'haver fet dos pràcticums he pogut veure que no té el pes que hauria de tenir. Sol ser una matèria a la qual es van fent activitats sense un sentit clar i sense que realment els nins i nines obtenguin uns aprenentatges rellevants sobre tècniques o materials pel seu futur, quan realment l'expressió artística és un factor clau durant la infantesa on es poden expressar, poden crear, etc.

És per aquest motiu que vull fer veure que l'educació plàstica ofereix molt més del que es pensa, i que es poden treballar una gran quantitat de continguts fent desenvolupar les diferents intel·ligències i competències als infants.

## **1.2. Objectius**

Els objectius principals que es pretenen desenvolupar a través d'aquest treball són els següents:

- Elaborar un marc teòric sobre el paisatge en l'art i en l'escola
- Crear una proposta didàctica sobre el paisatge per al segon cicle d'educació primària, concentrat en els Jardins de Raixa

D'altra banda, a més dels objectius principals, també ens trobam amb una sèrie d'objectius específics:

- Donar a conèixer la realitat curricular del paisatge a primària i la seva transversalitat
- Incidir en l'inici i l'evolució del paisatgisme en la pintura a Espanya i a les Balears
- Conèixer alguns dels autors i de les obres més representatives dels Jardins de Raixa
- Dissenyar activitats significatives i originals per apropar als infants al món del paisatgisme en la pintura

## **1.3. Fonts**

La recerca de fonts i bibliografia per a l'elaboració del treball l'he centrada en diferents blocs temàtics per tal de poder organitzar millor tota la informació que volia saber i plasmar al treball. Per un costat, he cercat la visió que es té del paisatge a l'educació primària i també informació del paisatgisme en la pintura a Espanya, per tal de tenir unes nocions bàsiques de quan va començar a tenir rellevància aquest àmbit dins el món de la pintura i qui va ser important.

D'altra banda, he centrat la recerca en la pintura de paisatge a Mallorca, i més concretament a Raixa, amb els autors més destacats. També he fet recerca d'informació sobre la possessió de Raixa i els seus jardins, per tal de poder contextualitzar correctament les diferents obres i poder fer activitats adequades a la seva infraestructura.

Finalment, he fet una recerca sobre com treballar el paisatge a l'educació primària.

Tota la recerca, l'he duita a terme a través del portal de Dialnet i de Google Acadèmic, on he trobat diferents articles i estudis que han estat de gran utilitat. També he fet recerca per la Biblioteca d'Esporles i per la Biblioteca de la Cultura Artesana de Palma, on he trobat tota una sèrie de llibres molt interessants que m'han estat de gran utilitat per al desenvolupament del treball. Alguns d'aquests són "Gran enciclopèdia de la pintura i l'escultura a les Balears" i "Un segle de paisatgisme a les Illes Balears", entre d'altres.

Finalment, també he fet una visita a la possessió de Raixa, ja que, tot i haver-la visitat més d'una vegada, he volgut anar-hi per tal de fixar-me amb totes les coses que m'interessen i per poder tenir informació de primera mà de persones expertes, a més de poder veure en primera persona allà on es dugueren a terme les diferents obres. Aquesta visita m'ha estat de gran utilitat per poder entendre millor tot el que la possessió conta i ofereix, així com per saber de primera mà com es podrien desenvolupar les diferents activitats una vegada feta la sortida escolar.

Per tant, les bases bibliogràfiques i de fonts per al meu treball es basen principalment en articles de revistes científiques i de llibres, a part d'experiències en primera persona de la possessió de Raixa.

#### **1.4. Estructuració dels continguts**

La manera en què es desenvoluparà aquest treball i els apartats que té, es poden veure clarament diferenciats a l'índex, on podem trobar tres grans blocs o apartats.

En primer lloc, ens trobam amb la introducció, on podem trobar la justificació del tema, els objectius del treball, així com quina ha estat la recerca de fonts per a poder elaborar-lo, que és el que s'ha explicat fins al punt anterior.

En segon lloc, podem veure el primer gran apartat, el marc teòric, on es pretén, per una banda, introduir la idea que es té del paisatge a l'educació primària, així com quan va començar a tenir rellevància aquesta temàtica en la pintura al nostre país. D'altra banda, ens centrarem en la pintura de paisatge a Mallorca, i més concretament a Raixa i als seus jardins, per tal de poder parlar dels principals autors locals, nacionals o internacionals que varen representar aquest paratge idíl·lic de la nostra illa.

Finalment, hi ha el segon gran apartat, el qual consisteix a fer una proposta didàctica per a cinquè curs d'educació primària on es treballi el paisatge en la pintura i on el punt fort

serà una sortida escolar a Raixa per tal de poder estar allà on es van pintar moltes de les obres comentades i per poder dur a terme activitats artístiques significatives per l'alumnat.

## **2. Marc teòric**

### **2.1. Què s'entén per paisatge a educació primària?**

És ben sabut per tothom que el paisatge és un tema principal dins l'àrea de geografia i que és un punt clau del seu estudi, i més encara des que la societat s'ha començat a preocupar pel medi ambient i la seva conservació. S'estudien els tipus de paisatges, com es formen, el seu relleu, els climes que repercuteixen en cada un, la seva conservació, la contaminació que els afecta, etc., i així ho demostra el nostre currículum escolar, on el paisatge agafa força dins la matèria de Ciències Socials. De fet, dins el nostre currículum actual de quart a sisè curs, ens trobam amb els següents punts amb relació al paisatge dins el Bloc 2 "*El món que ens envolta*":

- Paisatges naturals de les Illes Balears.
- La diversitat geogràfica dels paisatges de les Illes Balears: relleu i hidrografia.
- La diversitat geogràfica dels paisatges d'Espanya: relleu i hidrografia.
- La diversitat geogràfica dels paisatges d'Europa: relleu, climes i hidrografia.
- La intervenció humana en el medi.

(Decret 32/2014 de 18 de juliol, Conselleria d'educació de les Illes Balears)

Ja ho deia Gómez (1993), el qual afirmava el següent:

No existeix el menor dubte que la societat està molt sensibilitzada per les qüestions del medi ambient, i per derivació pels paisatges que defineixen la superfície de la Terra, en particular pel seu ús racional i conservació [...]. Bona prova d'això han estat les celebracions de les diferents Conferències Internacionals sobre el Medi Ambient, afavorides per l'ONU o UNESCO [...], en les quals reiteradament s'ha insistit en la creació d'una consciència col·lectiva preocupada pel medi ambient, a través de l'educació a tots els nivells. (p. 231)

Com es pot veure, el paisatge té un paper important dins els continguts de les ciències socials i és clau per crear una consciència cívica en els nins i nines, però és a l'única matèria que té aquest pes. Si es miren la resta de currículums per matèries, tan sols trobam una menció del paisatge dins el currículum d'educació artística a la part d'educació plàstica dins el Bloc 1 “*Educació audiovisual*”, i dins l'apartat d'educació musical al Bloc 2 “*Interpretació musical*”. Els dos continguts respectivament són:

- Reconeixement de les diferents modalitats de fotografia (retrat, paisatge, detall...).
- Utilització de mitjans audiovisuals i recursos informàtics per crear peces musicals sobre situacions i paisatges sonors i per sonoritzar imatges i representacions dramàtiques, a partir de la combinació de patrons rítmics i melòdics.

(Decret 32/2014 de 18 de juliol, Conselleria d'educació de les Illes Balears)

Això suposa que es deixin de banda una gran quantitat d'enfocaments, visions i coneixements que ens pot oferir el tema del paisatge, ja que el limitam a les ciències socials quan en realitat és una temàtica que es pot enfocar de manera global i transversal a totes o pràcticament totes les assignatures de primària.

Com bé diu Fernández (2016), “el tema del paisatge ha estat tractat de forma directa i indirecta al llarg de la història per diversos grups de professionals com els pintors, els literats, els geògrafs, els arquitectes o els antropòlegs [...]” (p. 45). Aquest fet ens demostra el caràcter interdisciplinari que presenta la temàtica del paisatge i com ho podem traslladar perfectament a l'escola en poder-ho enfocar cap a l'estudi geogràfic del paisatge, a l'estudi escrit, a l'estudi artístic, entre molts d'altres.

Centrant-nos en l'educació artística, no hi ha dubte que el paisatge ha estat sempre una temàtica que ha acompanyat a l'hora de dur a terme representacions artístiques. Són molts els artistes que han pintat paisatges al llarg de la seva carrera, i és que, de fet, “l'expressió plàstica ha estat sempre associada al paisatge i la música [...]” (Delgado, 2015, p. 121).

Tot i aquest fet tan evident sobre que és una temàtica que sempre ha acompanyat les diferents representacions artístiques, no es veu reflectit al currículum escolar ni dins les aules, ja que no se solen dur a terme activitats relacionades amb el paisatge fora de la matèria de Ciències Socials, llevat de fer algun dibuix esporàdic sobre un lloc que agrada als infants o relacionat amb les diferents estacions de l'any, on se solen representar els



típics ametllers, en el cas de Mallorca. Fer aquest tipus d'activitats no enriqueixen als infants ni els proporcionen un aprenentatge significatiu. El tema del paisatge s'ha de començar a veure d'una manera global per tal de poder aprofitar tot el que ofereix i traslladar-ho al currículum escolar, i no deixar-ho com un tema exclusiu de les Ciències Socials. Ja ho deia Gómez (1993) "escassegen aquells altres enfocaments tendents a mostrar el paisatge en la seva integritat, és a dir, des d'una òptica sistèmica, global i pluridisciplinària" (p. 238).

## **2.2. Els inicis del paisatgisme en la pintura espanyola**

Tal com ja s'ha comentat al punt anterior, la temàtica del paisatge ha estat sempre lligada a la pintura, si més no des del segle XVII, però en el cas d'Espanya, aquesta no va començar a tenir rellevància fins ben entrat el segle XIX, pràcticament a mitjan segle. La resta d'Europa anava avançada respecte a nosaltres, el que va fer que quan arribés fos un gènere tardà pel que fa a la gran majoria de països europeus. Ja ho corroborava Pena (1983), "[...] així mentre a França es concedia el Premi de Paisatge Històric el 1817, a Espanya es creava la Càtedra de Paisatge el 1844" (p. 63).

Va ser a partir de la creació d'aquesta càtedra quan el gènere paisatgístic començà a agafar força dins la pintura, i així es va veure reflectit amb la creació de l'Escola de Belles Arts de San Fernando, d'allà on sortiren diverses generacions de paisatgistes formats per Carlos de Häs, un artista belga, però també amb nacionalitat espanyola.

Ja ho deia Zárata (1992):

A partir de Carlos de Häs [...], s'imposa el paisatge realista a Espanya; s'abandona la composició imaginativa i es representen paisatges presos al natural. L'art es concep com a "veritat", en paraules de Häs, com a preocupació pel coneixement directe i profund de la naturalesa; tot això sota la influència dels pintors holandesos i paisatgistes francesos [...]. (p. 49)

Alguns dels paisatgistes més destacats que sorgiren de l'escola de Häs foren Aureliano de Burete o Darío de Regoyos, els quals representaren diferents ciutats i espais com Toledo o el País Basc, això si, cada un jugant amb el llum, els colors, etc. que els caracteritzaven.

### **2.3. La pintura de paisatge a Mallorca: autors més destacats**

Tal com ja he esmentat al punt anterior, l'arribada del paisatgisme a la pintura no va ser d'allò més primerenc al nostre país, el que també inclou les Illes Balears. Quan la pintura de paisatge va començar a agafar força dins l'àmbit artístic, els artistes es centraren en ciutats, rius, escenes de pagesia, etc. de la península, creant una desigualtat en els llocs que es representaven. No va ser fins una mica més tard, que diversos artistes, tant nacionals com internacionals, es començaren a interessar per les nostres illes i la gran quantitat de racons i llocs idíl·lics que hi havia per representar. Ja ho afirmava Pons (2012) "Tanmateix, quan la pintura i el paisatge assoliren a Mallorca l'estat de comunió i de creativitat màxima va ser en el període dels primers vint anys del segle XX [...]" (p. 72).

Va ser en aquest moment quan la pintura de paisatge a les illes, però sobretot a Mallorca, va arribar al seu moment de màxima esplendor, tot i que ja unes quantes dècades abans havia començat el seu camí cap aquest. Durant la segona meitat del segle XIX, ja ens trobam amb una sèrie d'artistes locals importants que representen diferents indrets de l'illa. És el cas d'Antoni Ribas Oliver, d'Antoni Fuster, Joan O'Neill i de Ricard Anckermann, quatre artistes que varen plasmar alguns dels llocs més representatius de Mallorca i que començaren a donar força al paisatgisme en la pintura a les nostres illes.

Carlos de Häes, figura clau del paisatgisme a Espanya, tal i com ja he comentat anteriorment, també va venir a Mallorca i va realitzar algunes obres dels nostres paisatges.

Una mica més endavant, ja començaren a venir artistes d'altres procedències, com Guillaume Degouve de Nuncques, d'origen belga, Atilio Boveri, procedent d'Argentina, així com Santiago Rusiñol i Joaquim Mir, procedents de Catalunya. Aquests darrers foren clau per a l'elaboració d'algunes de les obres més representatives de Mallorca, i és que "encara que pugui sorprendre algú, podem afirmar que el paisatge mallorquí ha estat interpretat durant molts segles per obra de pintors catalans" (Ainaud, 1988, p. 13).

Aquests darrers artistes representaren els camps d'ametllers florits tan representatius de les nostres illes, pobles tan emblemàtics com Sóller o Valldemossa i diferents llocs com el Torrent de Pareis, penyals o diferents cales, i tot i tenir estils molt diferents:

Amb les seves obres, varen introduir una nova manera de mirar els paisatges de l'illa i, en conseqüència, també els representaren amb uns cromatismes nous que

sobretot cercaven prioritzar l'expressió de les sensacions i de les emocions més personals i complexes. (Pons, 2012, p. 72)

#### **2.4. Els Jardins de Raixa i les seves obres més emblemàtiques**

Tal com ja s'ha esmentat al punt anterior, foren molts els llocs que es representaren de l'illa de Mallorca, des de diferents pobles, passant per escenes de camp i muntanyes, platges i cales, així com diferents jardins. Un d'aquests i els que ens interessen més a nosaltres són els Jardins de Raixa. Aquests es troben a la possessió de Raixa, ubicada al terme municipal de Bunyola, la qual "va ser, en origen, una possessió tradicional mallorquina, és a dir, una finca agropecuària. Des del segle XVI restà vinculada al patrimoni del llinatge Despuig, que ostentà títols nobiliaris de comtes de Montenegro i de Montoro" (Roman, 2019, p. 8).

Aquesta possessió té molt de renom a les nostres illes i fou declarada bé d'interès cultural l'any 1994. Té molts d'aspectes a destacar, però el qual vull emfatitzar són els seus jardins, considerats uns dels més importants de Mallorca per la seva bellesa, construcció i ubicació, i que de fet han estat inclosos des de fa menys d'un any a la Ruta Europea de Jardins Històrics.

Aquests es troben envoltant les diferents cases que conformen la possessió i estan ubicats a diferents nivells, ja que les cases es troben just davall d'una muntanya. Aquest fet fa que hi trobem una diferenciació important dels diferents jardins en distribuir-los en superiors i inferiors.

Els jardins que podem descobrir són molt diversos, ja que la seva creació no fou d'una sola tirada, sinó que arran de diferents remodelacions i projectes es varen anar conformant cada un d'ells amb les seves característiques particulars. Així, podem considerar dos estils de jardins principals, els jardins romàntics i els jardins neoclàssics d'influència italiana.

Així, podem trobar el Jardinet Inferior, el Jardí de la Llotja, l'Hort dels Tarongers, el Jardí d'Apol·lo, el Jardí de la Muntanyeta, el Gran Safareig i el Jardí Romàntic, que queden distribuïts de la següent manera:

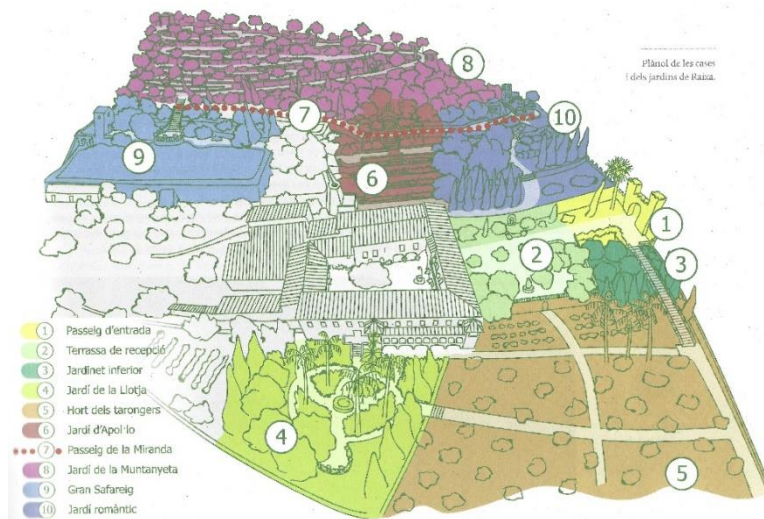


Figura 1. Roman, J. (2019). *Plànol de les cases i dels jardins de Raixa*

No és d'estranyar que amb tants de jardins diversos i amb tanta bellesa fos i sigui un punt de referència per molts artistes. De fet, així queda reflectit a les diferents obres tant d'artistes locals, nacionals com estrangers que plasmaren diferents llocs d'aquests jardins.

En primer lloc, ens trobam a Santiago Rusiñol, un artista català que visità la possessió en més d'una ocasió i que va quedar enamorat dels seus jardins, en els quals veia un romanticisme i una bellesa particular. D'aquesta manera ho va voler deixar plasmat en algunes de les seves obres i el resultat fou impressionant.

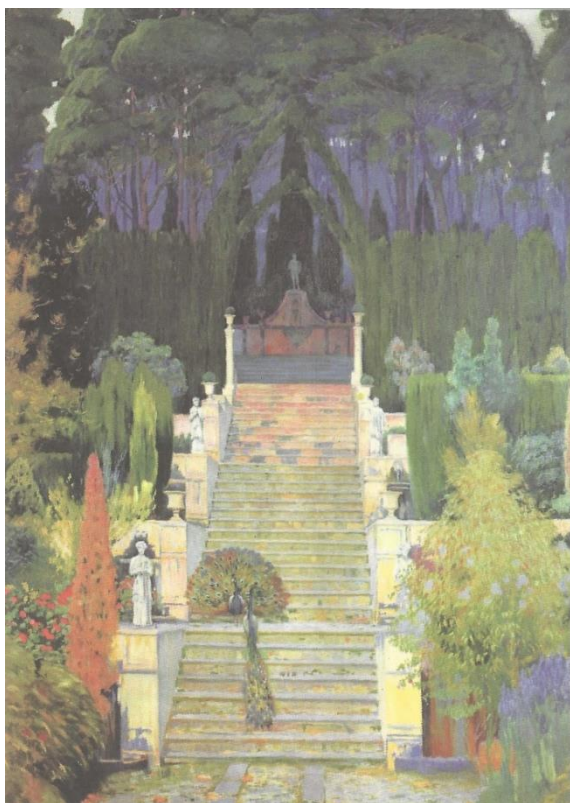
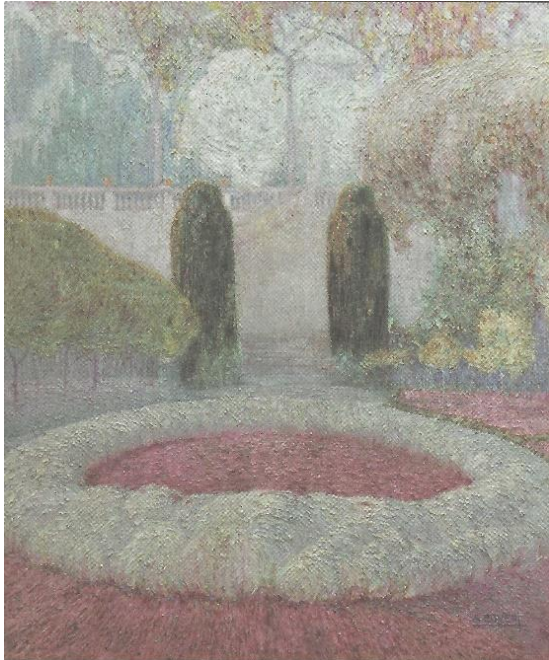


Figura 2. Rusiñol, S. (1902). *Jardí Senyorial*. Col·lecció particular  
 Figura 3. Rusiñol, S. (1902-1908). *Els Jardins de Raixa*. Col·lecció particular

D'altra banda, ens trobam amb Atilio Boveri, un artista argentí que va estar una sèrie d'anys a Pollença i que també va fer algunes representacions dels jardins abans esmentats, a més a més, amb la característica de representar el mateix lloc però des de diferents perspectives i en diferents moments del dia.



*Figura 4.* Boveri, A. (1912-1913). *Les dotze a Raixa.* Museu de Pollença



*Figura 5.* Boveri, A. (1912-1913). *La tarde en el jardín.* Museu de Pollença

També Pedro Blanes representà els jardins de Raixa, tot i que des d'una perspectiva diferent de la resta.



*Figura 6.* Blanes, P. (1903-1904). *Jardins de Raixa.* Col·lecció particular

Com es pot veure, són moltes les diferents representacions dels jardins de la finca de Raixa, on a cada una d'elles es poden veure les diferents peculiaritats dels artistes.

### **3. Proposta didàctica**

#### **3.1. Contextualització i justificació**

La següent proposta didàctica va dirigida als nins i nines de cinquè de primària de l'escola CEIP Mestre Colom de Bunyola, ja que Raixa es troba ubicada a aquest terme municipal. Cal destacar que la proposta es pot traslladar a qualsevol altra escola de l'illa, perquè la riquesa i l'aprenentatge que poden adquirir els infants a través de la visita als jardins d'aquesta possessió i del desenvolupament de les diferents activitats, és independent de si són del poble on està ubicada la finca o no.

A més a més, ho he volgut centrar en un centre educatiu en concret per tal de poder fer una temporalització adequada partint d'un calendari escolar existent a la realitat, davant la complexitat horària de preparar una proposta didàctica sense un horari específic.

El CEIP Mestre Colom és un centre educatiu públic d'educació infantil i primària, que està situat a la part alta del poble. Les instal·lacions de les quals disposa són un edifici per educació infantil i dos més per primària, a més del menjador, del pati i de l'hort. L'escola és més aviat petita, i concretament a cinquè ens trobam amb dues classes, formades per 16 alumnes cada una. A cap de les dues aules hi ha cap infant amb necessitats especials, encara que sí que hi ha un alumne procedent de l'estranger, concretament de Brasil, el qual no coneix ni la llengua catalana ni castellana. També ens trobam amb més alumnat provinent d'altres països, però com fa un temps que viuen a l'illa ja es defensen i entenen pràcticament a la perfecció el català o el castellà.

A partir d'aquesta proposta didàctica es pretén treballar la pintura de paisatge a través d'un seguit d'activitats, així com aprendre sobre alguns dels autors més destacats que pintaren els jardins de Raixa i donar valor a aquells llocs i zones que tenim a les nostres illes que moltes vegades desconeixem, a més d'aprendre el que és el paisatge i els seus elements principals.

#### **3.2. Objectius**

Els objectius d'aquesta proposta didàctica no estan en la seva globalitat enfocats a l'educació artística, ja que com a tema transversal es poden treballar moltes de les àrees

del currículum. Per aquest motiu podem trobar objectius relacionats amb l'educació artística, amb les ciències naturals, les ciències socials, etc., i són els següents:

OBJECTIUS PROPOSTA	RELACIÓ AMB OBJECTIUS ESPECÍFICS CURRÍCULUM CIÈNCIES NATURALS	RELACIÓ AMB OBJECTIUS ESPECÍFICS CURRÍCULUM CIÈNCIES SOCIALS	RELACIÓ AMB OBJECTIUS ESPECÍFICS CURRÍCULUM EDUCACIÓ ARTÍSTICA
Entendre que és el paisatge i el que el conforma	Objectiu específic 8	Objectiu específic 10	
Conèixer algunes de les obres més representatives dels jardins de Raixa i els seus autors			Objectiu específic 2
Analitzar les obres paisatgístiques més destacades			Objectiu específic 5
Adquirir valor i respecte cap al nostre patrimoni	Objectiu específic 9	Objectiu específic 5	
Crear obres de paisatges a partir de diferents tècniques			Objectiu específic 9
Treballar en equip		Objectiu específic 2	Objectiu específic 9

### 3.3. Les competències bàsiques

A partir d'aquesta proposta didàctica es treballaran totes les competències bàsiques, ja que com he comentat anteriorment, el paisatge és un tema que ofereix una transversalitat curricular extraordinària, i que, per tant, es pot treballar a totes les àrees sense problema.

- Competència en comunicació lingüística:
  - Aquesta competència la treballaran de forma molt habitual durant tota la proposta, ja que es faran activitats que requereixen l'expressió i la comprensió oral i escrita.
- Competència matemàtica i competències bàsiques en ciència i tecnologia:
  - La competència matemàtica es treballarà de forma concreta a través de l'estadística, els percentatges i els gràfics o sectors circulars. En canvi, la part de ciència i tecnologia es treballarà sempre, ja que el fet d'estar centrats en el paisatge ja implica estar sempre en contacte amb el nostre entorn.
- Competència digital:
  - La competència digital es treballarà en diferents ocasions, ja que per a la realització de diferents activitats es farà ús de diferents dispositius tecnològics com són les càmeres, els ordinadors, diferents programes i recursos com l'Excel, etc.
- Aprendre a aprendre:
  - Aquesta competència fa referència als aprenentatges significatius que es faran al llarg de tota la proposta didàctica. Es tracta de saber iniciar i gestionar els nostres aprenentatges per tal que aquests ens perdurin al llarg de tota la nostra vida. Per tant, aquesta competència es treballarà al llarg de tota la proposta, ja que totes les activitats estan enfocades a què els infants adquireixin uns aprenentatges significatius i on ells siguin els principals protagonistes.
- Competències socials i cíviques:
  - Aquesta competència, igual que l'anterior, estarà molt present durant tota la proposta didàctica, ja que es pretén que els infants treballin de forma cooperativa i en equip per tal de dur a terme moltes de les activitats proposades. Per tant, això implica que aprenguin a escoltar-se, respectar-se, donar les seves opinions, prendre decisions en equip, etc.  
D'altra banda, també es pretén que prenguin consciència de la importància de conservar el nostre entorn, el nostre paisatge.
- Sentit d'iniciativa i sentit emprenedor
  - Aquesta competència es tindrà molt en compte durant la proposta, ja que es valorarà molt positivament que l'alumnat sàpiga organitzar les seves



idees i que tenguí creativitat, originalitat i recursos per poder dur a terme les activitats.

- Consciència i expressions culturals
  - o Aquesta competència també estarà present durant la major part de les activitats, pel fet que es pretén que els infants adquireixin una consciència i valor sobre el nostre paisatge i la seva conservació, un respecte cap a les diferents manifestacions artístiques.

### **3.4. Continguts**

Els continguts a treballar a la proposta didàctica abasten diferents àmbits i àrees, ja que com he comentat anteriorment, el paisatge és un tema transversal que permet treballar totes les competències.

Ens trobam amb tres tipus de continguts diferents: els procedimentals, els conceptuals i els actitudinals.

Continguts procedimentals:

- Creació de diferents obres amb tècniques diverses a través d'un procés concret
- Expressió escrita sobre autors

Continguts conceptuals:

- El paisatge i els seus elements principals
- Estudi de les obres més destacades dels Jardins de Raixa
- La perspectiva i els seus elements principals

Continguts actitudinals:

- Saber respectar les diferents manifestacions artístiques realitzades pels companys
- Saber valorar i respectar les diferents localitzacions que conformen el nostre patrimoni

### **3.5. Metodologia**

La metodologia a seguir per dur a terme la proposta didàctica és una metodologia que s'escapa de les visions més tradicionals de l'aprenentatge per passar a un model més innovador, on els infants són els protagonistes del seu propi aprenentatge. D'aquesta

manera es pretén que adquireixin un aprenentatge significatiu que perduri al llarg de la seva vida, i que, a més a més, sigui d'utilitat.

Això es durà a terme a partir de l'aprenentatge cooperatiu, un mètode de feina que té la seva base principal en el treball en equip. Tal com diu Clavell (2012) "inclou diverses i nombroses tècniques en les quals els alumnes treballen conjuntament per aconseguir determinats objectius comuns dels quals són responsables tots els membres de l'equip" (p. 1020).

Seguint aquestes premisses, els equips són responsables de la seva feina i del compromís amb la resta de l'equip per aconseguir els objectius plantejats, seguint els rols que tinguin associats cada un d'ells. Només dependrà d'ells que la seva feina tenguí èxit o no, seran els principals responsables de fer cada un el seu treball, i que al final la globalitat del treball individual i en equip, conjuntament, doni el millor resultat possible.

Per això, algunes de les activitats proposades a continuació es duran a terme a partir del treball amb grups cooperatius, els quals estan formats per 4 alumnes i on cada un assoleix un rol determinat a l'hora de dur a terme les diferents activitats proposades.

### **3.6. Activitats**

#### **Activitat 1 – Ens endisam dins el paisatge**

##### **Part 1**

La primera activitat a realitzar consisteix a fer una recerca d'informació amb ajuda del Chromebook per tal de conèixer què és un paisatge, quins són els seus elements clau així com els tipus de paisatge que hi ha, amb l'objectiu de realitzar una infografia per després presentar-la a la resta de la classe i endinsar-nos dins el tema del paisatge. Ens centrarem en la recerca de 4 tipus de paisatges principals: el paisatge de costa, el paisatge urbà, el paisatge rural i el paisatge de muntanya. Aquesta activitat es durà a terme amb grups cooperatius, on cada membre del grup té un rol assignat i ha de responsabilitzar-se d'allò que se li ha encomanat. Els rols dels grups cooperatius són els següents: Coordinador, secretari, portaveu i controlador (vegeu annex 1).

Aquesta es durà a terme les sis sessions que hi ha de Ciències Socials i Naturals durant dues setmanes, de manera que durant cinc sessions completes podran realitzar la recerca d'informació i la infografia, i la darrera sessió es faran les exposicions d'aquestes a tota la classe.

## **Part 2**

La segona part de l'activitat, consisteix a realitzar cada un de manera individual un dibuix lliure de paisatge a les sessions d'Educació Artística de les dues setmanes que dura la primera activitat. L'alumnat haurà d'escollir un paisatge que els agradi, que els hagi marcat, etc. i dur la imatge d'aquest, per tal de poder representar-lo a partir d'aquesta i no fer-ho només de memòria a una làmina A4 amb la tècnica que ells vulguin, ja sigui seca com els llapis de colors, el llapis, el carbonet..., o bé humida com les temperes, les aquarel·les... Per això tendran a la seva disposició tot el material del qual disposa el centre.

### **Activitat 2 - Debatim, classificam i representam**

#### **Part 1**

La primera part de la segona activitat es durà a terme la setmana següent de la finalització de la primera activitat a l'àrea de Llengua Catalana i de Ciències, que van seguides a l'horari. L'objectiu de l'activitat és comentar, entre tots, els dibuixos de paisatge realitzats i fer un petit debat sobre els elements del paisatge que apareixen, així com fer una classificació d'aquests i el motiu d'haver triat aquell lloc. Aprofitarem per utilitzar algunes tècniques de debat apreses durant el curs a més de continuar aprenent a respectar el torn de paraula dels nostres companys i les seves opinions.

#### **Part 2**

La segona passa de l'activitat, consisteix a traslladar la classificació dels elements representats a l'àrea de Matemàtiques. Aprofitant que estam treballant els percentatges, treballarem el tant per cent que representa cada grup d'elements de la nostra classificació, per després poder fer una representació d'aquests a través d'un diagrama circular. Per tant, l'objectiu de l'activitat és treballar els tant per cents i els diagrames circulars aprofitant la classificació feta.

Cal comentar que aprofitarem per començar a fer feina també amb l'Excel per poder fer el diagrama o sector circular, i treballar d'aquesta manera també la competència digital (vegeu annex 2). L'activitat durarà dues sessions, aproximadament.

És interessant veure com es pot treballar el paisatge des de molt àmbits diferents, demostrant així la transversalitat curricular que ofereix, a més de facilitar l'aprenentatge als infants, ja que en relacionar continguts en diferents àrees li veuen una lògica i utilitat, a més d'adquirir un aprenentatge molt més significatiu.

## **Activitat 3 – Coneixem Raixa**

### **Part 1**

La primera part de l'activitat consisteix en una exposició per part de la tutora de les obres més representatives de Raixa i dels seus pintors. Per aquest motiu es projectarà una presentació a través de la pissarra digital i s'explicaran els aspectes més importants dels artistes i de les diferents representacions artístiques (vegeu annex 3).

### **Part 2**

Una vegada acabada la presentació de les obres, es projectarà un vídeo sobre els Jardins de Raixa i la mateixa possessió, per tal de començar a conèixer allà on anirem. Concretament, serà una part del programa de RTVE “Jardines con Historia”, i més específicament el capítol titulat “Mallorca: Raixa y Son Marroig”, tot i que nosaltres només visualitzarem els primers 18 minuts, que són els que fan referència a Raixa (vegeu annex 4).

Una vegada finalitzada la seva visualització, comentarem en gran grup si han relacionat algun dels llocs que es poden veure al vídeo amb les obres ensenyades anteriorment, per tal de començar a relacionar els diferents jardins amb les diferents obres vistes.

### **Part 3**

La següent part i darrera de l'activitat 3 consisteix a realitzar un lapbook sobre un dels pintors explicats per la tutora amb grups cooperatius. Abans de començar l'activitat, es farà un sorteig per saber quin pintor toca a cada grup i que no hi hagi cap conflicte, i una vegada sabut, els grups començaran a treballar damunt el lapbook. Aquest ha de presentar l'artista, una mica de la seva biografia, de la seva història, així com parlar de les seves obres més representatives i el seu estil. Podran organitzar l'espai i la informació com ells vulguin, però amb el requisit que almenys una de les obres a les quals facin menció ha de ser de Mallorca o de les Illes Balears.

Per realitzar aquesta activitat tendran totes les sessions de Llengua Catalana durant tres setmanes i tot el material tant tecnològic com de material del qual disposa el centre.

Una vegada hagin acabat la feina, s'exposarà al passadís del cicle per tal que tothom ho pugui veure.

## **Activitat 4 – Treballam la perspectiva**

Simultàniament amb l'activitat 3, es durà a terme la quarta activitat. Aprofitant que l'escola està fent un concurs per la portada de l'agenda del curs vinent i que nosaltres estam treballant el paisatge, hem decidit que cada un triarà un lloc de l'escola per representar i posteriorment presentar al concurs.

### **Part 1**

Per poder fer una bona representació, la primera passa és treballar certs aspectes artístics perquè la nostra obra sigui el més fidel possible a la realitat. Per això, es treballarà la perspectiva, amb els conceptes que aquesta implica: punt de vista, línia de l'horitzó, punts de fuga...

La mestra serà l'encarregada de donar l'explicació sobre què és la perspectiva i quins són els elements a tenir en compte perquè a l'hora de representar qualsevol lloc sigui el més realista possible. Posarà un exemple fet amb l'ajuda d'un visor realitzat amb cartolina i amb un acetat, per tal que tinguin un exemple del que hauran de fer.

### **Part 2**

Seguidament, aniran tots a fer una volta per l'escola amb el visor prèviament realitzat amb una cartolina, una làmina d'acetat i un retolador. La idea és que cada un triï un lloc del centre que li agradi i que amb l'ajuda del visor i del full d'acetat faci un esbós, una guia per després plasmar-ho a una làmina, tenint en compte els conceptes sobre perspectiva acabats d'explicar.

### **Part 3**

Per la darrera part de l'activitat, la mestra repartirà a cada infant una làmina A4 per representar aquell lloc que hagin escollit amb llapis de colors, on hauran de calcar el visor prèviament realitzat. Tenen llibertat per primer fer un esbós i practicar una mica la perspectiva, o ja directament començar a representar dins el visor calcat damunt la làmina. Per tal de poder fer la representació el més fidel possible, tendran la llibertat d'anar a la ubicació escollida en primera persona les vegades que ho hagin de menester per tal de poder afinar els detalls que creguin pertinents.

Una vegada estiguin totes les produccions fetes, la mestra les durà a direcció per al concurs de la portada.

### **Activitat 5 – Sortida a Raixa**

La cinquena activitat és el punt clau de la proposta didàctica, la sortida i visita a la possessió i jardins de Raixa.

Es partirà a les 09:30 h de l'escola cap allà on espera l'autocar, amb l'objectiu d'arribar a les 10:00 h a Raixa. Una vegada allà, es farà una visita guiada per tota la finca amb una durada aproximada d'una hora, per tal de després tenir llibertat per fer l'activitat.

L'objectiu d'aquesta visita és conèixer la possessió i els seus jardins, així com relacionar aquelles obres vistes a classe amb el lloc que representen. També donar valor a aquells llocs i patrimoni que tenim a les nostres illes i que és tan important tractar bé per la seva conservació. Però l'activitat principal a realitzar és que amb grups cooperatius hauran de triar un lloc dels jardins per representar posteriorment. Es poden repetir localitzacions, cada grup és lliure de triar aquell lloc que els hagi agradat més o que els hagi cridat més l'atenció.

Com durant la sortida no hi ha temps suficient per poder representar el lloc triat, el que es farà serà un esbós d'aquell lloc així com tot un seguit d'imatges que ens serveixin de guia per la posterior representació. Per això, cada un dels alumnes durà una carpeta amb folis, llapis i goma, a més a més de poder dur una càmera pròpia per fer les fotografies que trobin adients.

Tendran des del final de la visita guiada fins a la 13:00 h per poder triar el lloc, fer l'esbós i realitzar les diferents fotografies.

## **Activitat 6 – Emmarcam Raixa**

### **Part 1**

La darrera activitat és la continuació a l'activitat 5, iniciada a la sortida. Una vegada tinguin l'esbós acabat, l'objectiu és plasmar tot allò que volen representar damunt un cartó de grans dimensions, amb la guia del seu esborrany i de les fotografies. Aquí hauran d'aplicar l'aprens de perspectiva, així com altres continguts treballats durant el curs com el color, a més a més de saber fer feina en equip, ja que tots els membres han de participar i pintar el quadre.

La tècnica a utilitzar serà una tècnica humida, més concretament tempera, i tendran a la seva disposició tot el material necessari del qual disposa l'escola.

Per realitzar aquesta activitat tendran les sessions d'educació artística de tres setmanes.

## Part 2

Una vegada tots i totes tinguin la seva obra finalitzada, es farà una exposició al claustre de l'escola, amb la finalitat de què famílies i alumnat puguin veure el resultat de la seva feina i esforç.

### 3.7. Temporalització

La temporalització de les activitats que conformen la proposta didàctica és la següent:

TEMPORALITZACIÓ ACTIVITATS	
Activitat 1 – Ens endisam dins el paisatge	2 setmanes (6 sessions de Ciències Naturals i Socials + 2 sessions d'Educació Plàstica)
Activitat 2 - Debatim, classificam i representam	1 setmana (1 sessió de Ciències Naturals i Socials + 1 sessió de Llengua Catalana +
Activitat 3 – Coneixem Raixa	4 setmanes (totes les sessions de Llengua Catalana)
Activitat 4 – Treballam la perspectiva	4 setmanes (totes les sessions d'Educació Artística)
Activitat 5 – Sortida a Raixa	1 dia
Activitat 6- Emmarcam Raixa	3 setmanes (totes les sessions d'Educació Artística)

### 3.8. Avaluació

Quant a l'avaluació de les activitats, es farà a partir de diferents elements d'avaluació. Per una banda, cada infant haurà de realitzar una carpeta d'aprenentatge mitjançant la qual haurà d'exposar cada una de les activitats dutes a terme, el seu procés, la seva opinió sobre el resultat final de cada una d'elles...

Amb aquesta es pretén que tinguin un seguiment de la seva feina, així com que siguin conscients dels objectius assolits i d'allò que creuen que cal revisar o millorar de cara a un futur, és a dir, que siguin conscients dels seus aprenentatges.

Aquesta carpeta l'hauran de lliurar al tutor/a al final de la proposta didàctica, i servirà per tenir un feedback de les activitats per part de l'alumnat i per poder posar una nota numèrica del treball realitzat a partir de les seves reflexions.

D'altra banda, totes les activitats tendran una rúbrica d'avaluació i que abans de començar les activitats tendran a la seva disposició per saber el que s'avaluarà. A més a més, aquestes rúbriques estaran pactades amb ells prèviament, per tal que siguin cent per cent participants del seu aprenentatge (vegeu annex 5).

També, a les activitats que es facin en grups cooperatius, cada membre del grup tindrà una rúbrica d'autoavaluació individual, que es lliurarà a la mestra una vegada finalitzada cada activitat (vegeu annex 6).

Finalment, voldria comentar que totes les activitats amb una producció final tendran una nota numèrica posada per la mestra, però que es posarà seguint les diferents rúbriques de cada activitat de la qual disposaran els alumnes en tot moment, sent ells coneixedors de les coses que es tendran en compte per avaluar.

Per tant, ells tenen un pes important en la seva avaluació i són conscients d'això des del primer moment. L'objectiu d'aquesta proposta és crear persones competents, persones que tinguin un aprenentatge significatiu i que prenguin consciència d'allò que els costa més o que han de millorar a través de les avaluacions i autoavaluacions.

Ja ho diu Sanmartí (2019):

Una persona competent no és aquella que ho fa tot bé a la primera, sinó la que sap reconèixer les raons que expliquen els obstacles que va trobant en aprendre i que troba camins per superar-los, és a dir, que s'autoavalua (i coavalua amb companys i companyes, ja que aprendre és una activitat social). (p. 17)

#### **4. Conclusions**

A través del present treball de final de grau s'han aconseguit els objectius anteriorment presentats. El primer era elaborar un marc teòric, en el qual s'ha donat a conèixer la realitat curricular del paisatge a l'educació primària, s'ha incidit en l'inici i l'evolució del



paisatgisme en la pintura de paisatge a Espanya i a les Illes Balears, així com en el coneixement de les obres i els autors més rellevants de les pintures dels Jardins de Raixa, com poden ser Santiago Rusiñol o Atilio Boveri. D'altra banda, s'ha dut a terme una proposta didàctica enfocada al paisatge, i més concretament centrada en els jardins de la possessió de Raixa. Amb aquesta proposta ha estat possible donar a conèixer la transversalitat curricular que ofereix el tema del paisatge a educació primària, a més de possibilitar el disseny d'activitats significatives i originals on els infants són els principals protagonistes dels seus aprenentatges, i on poden adquirir coneixements de diferents àrees curriculars.

Destacar la importància de dissenyar una proposta enfocada en un espai declarat patrimoni, on els coneixements i el valor que poden adquirir els infants és major, i on, a més a més, poden assolir valors ètics i morals, actituds de respecte cap al nostre patrimoni i cap a les nostres riqueses de l'illa, que tant ens ofereix.

D'altra banda, comentar que encara queda molt camí per fer i per dissenyar. Aquesta proposta didàctica és una primera aproximació al tema i queda oberta a fer moltes altres activitats i continuïtats. Hi ha moltes més vies per treballar, com poder traslladar la proposta a uns altres jardins, com per exemple els d'Alfàbia, o bé dissenyar més activitats de diferents àrees per poder treballar dins Raixa. Algunes molt interessants podrien ser el treball de la història de Raixa, de la possessió i dels seus arrendataris, estudiar com era la societat de l'època, o bé traslladar-ho a les ciències naturals i treballar les espècies autòctones de l'illa i la botànica, que tan present estan en les seves terres.

Com es pot veure, són molts els camins que es poden emprendre a partir de la proposta presentada, i queda oberta per poder realitzar les modificacions i les ampliacions adients per treballar tot allò que es vulgui.

## 5. Bibliografía

### El paisatge a primària

- Fernández Portela, J. (2016). LA PINTURA COMO RECURSO DIDÁCTICO PARA EL MAESTRO DE PRIMARIA EN EL ESTUDIO DEL ESPACIO GEOGRÁFICO: EL EJEMPLO DEL PAISAJE DEL VIÑEDO. *Didáctica Geográfica*, 17, 39–62. ISSN: 0210-492X
- Gómez Ortiz, A. (1993). Reflexiones acerca del contenido «paisaje» en los «curricula» de la enseñanza obligatoria. *RIFOP: Revista interuniversitaria de formación del profesorado*, 16, 231–240. ISSN: 0213-8646
- Delgado Huertos, E. (2015). EL PAISAJE EN LA FORMACIÓN DE MAESTROS, UN RECURSO EDUCATIVO DE ALTO INTERÉS PARA LA EDUCACIÓN PRIMARIA. *Tabanque: Revista pedagógica*, 28, 117–137. ISSN: 0214-7742
- Bajo Bajo, M. J. (2001). «El paisaje» en el currículum de Educación Primaria, dentro del área del conocimiento del medio natural, social y cultural. *Aula: Revista de Pedagogía de la Universidad de Salamanca*, 13, 51–61. ISSN: 0214-3402
- García De La Vega, A. (2011). EL PAISAJE: UN DESAFÍO CURRICULAR Y DIDÁCTICO. *Didácticas Específicas*, 14, 1–19. ISSN: 1989-5240

### Paisatgisme a la pintura

- Pena López, C. (1983). LA PINTURA DE PAISAJE ESPAÑOLA ENTRE EL IDEALISMO Y EL POSITIVISMO. *Los Cuadernos del Norte: Revista cultural de la Caja de Ahorros de Asturias*, 21, 62–69. ISSN: 0211-0555
- Zárata Martín, A. M. (1992). Pintura de paisaje e imagen de España: un instrumento de análisis geográfico. *Espacio, tiempo y forma. Serie VI, Geografía*, 5, 41–66. <https://doi.org/10.5944/etfvi.5.1992.2500>

## **Pintura del paisatge Mallorca**

- Bennàssar Coll, B. (1985–1987). Pintura de paisaje en Mallorca durante la segunda mitad del siglo XIX. Ricardo Anckermann (1842–1907). *Mayurqa: revista del Departament de Ciències Històriques i Teoria de les Arts*, 21, 303–326. ISSN: 0301-8296
- Ainud De Lasarte, J. (1988). Els pintors catalans i el paisatge de Mallorca. *Lluc: revista de cultura i d'idees*, 747, 13–14. ISSN: 0211-092X
- Pons I Pons, D. (2012). DE LA SUBLIMACIÓ IDEALISTA DEL PAISATGE AL MALSON DE LA SEVA DESFETADE LA SUBLIMACIÓ IDEALISTA DEL PAISATGE AL MALSON DE LA SEVA DESFETA. *Mètode: Revista de difusió de la investigació*, 74, 70–77. ISSN: 1133-3987
- Cantarellas Camps, C. (1979–1980). UNA APROXIMACIÓN A LA PINTURA MALLORQUÍNA DEL SIGLO XIX Y A SU ENTORNO. *Bolletí de la Societat Arqueològica Lul·liana: revista d'estudis històrics*, 37, 621–642. ISSN: 0212-7458
- Es Baluard. (2007). *Un segle de paisatgisme a les Balears*. Es Baluard.
- *Gran enciclopèdia de la pintura i l'escultura a les Balears* (Vols. 1-2-3-4).

## **Raixà**

- Roman Quetgles, J. (2019). *Els Jardins de Raixa: Guia historicoartística*. Consell de Mallorca.
- Valero I Martí, G. (2003). *Raixà Història i Patrimoni*. J.J. de Olañeta.
- RTVE. (2021, 13 Març). *Mallorca: Raixa y Son Marroig* [Vídeo]. RTVE.es.  
<https://www.rtve.es/play/videos/jardines-con-historia/mallorca-raixa-son-marroig/5817743/>

## **Educació artística**

- Quiroga Méndez, M. P. (2007). ETAPAS GRÁFICAS DE DESARROLLO DEL DIBUJO INFANTIL, ENTRE EL CONSTRUCTIVISMO Y EL AMBIENTALISMO. *Papeles Salmantinos de Educación*, 9, 255–281. <https://doi.org/10.36576/summa.29547>
- Marín Viadel, R. (1988). EL DIBUJO INFANTIL: TENDENCIAS Y PROBLEMAS EN LA INVESTIGACION SOBRE LA EXPRESION PLASTICA DE LOS ESCOLARES. *Arte, individuo y sociedad*, 1, 5–30. ISSN: 1131-5598

## **Obres**

- *El co-director del Museu de Pollença, Andreu Aguiló, parla sobre l'artista argentí Atilio Boveri.* (2020, 18 mayo). [Vídeo]. YouTube. <https://www.youtube.com/watch?v=RLzZBq2rksg>

## **Aprenentatge cooperatiu**

- Clavell Rodríguez, R. (2012). L'aprenentatge cooperatiu a l'aula. *Fòrum de Recerca*, 17, 1019–1034. <https://doi.org/10.6035/forumrecerca.2012.17.66>

## **Avaluació**

- Sanmartí, N. (2019). Avaluar la competència, avaluar per ser més competent. *Anuari de l'educació de les Illes Balears*, 16–27. <https://redined.educacion.gob.es/xmlui/handle/11162/195467>

## 6. ANNEXES

### Annex 1

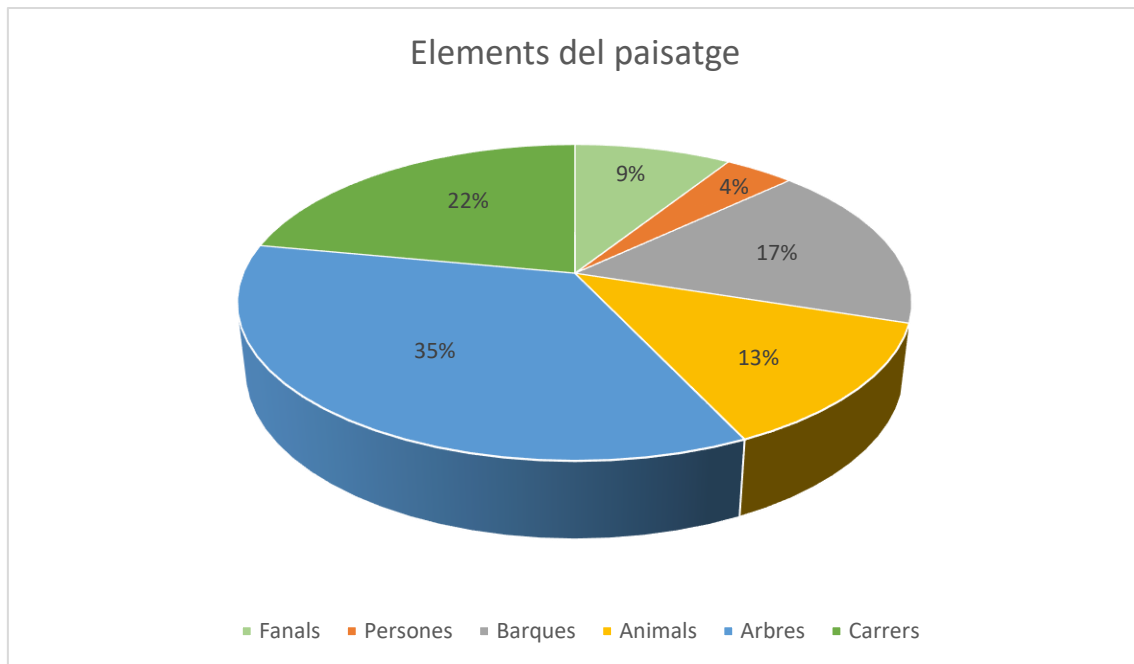
Targetes amb els rols dels membres dels grups cooperatius.



### Annex 2

Supòsit dels elements que podrien aparèixer als dibuixos realitzats amb els seus percentatges corresponents.

Elements que apareixen als dibuixos de paisatge	Nombre	Percentatge (%)
Fanals	2	9%
Persones	1	4%
Barques	4	17%
Animals	3	13%
Arbres	8	35%
Carrers	5	22%
<b>TOTAL</b>	<b>23</b>	<b>100%</b>



### Annex 3

[https://www.canva.com/design/DAFCMZBNakk/U3G\\_gfkbhUcgrNWvv2JVw/view?utm\\_content=DAFCMZBNakk&utm\\_campaign=designshare&utm\\_medium=link2&utm\\_source=sharebutton](https://www.canva.com/design/DAFCMZBNakk/U3G_gfkbhUcgrNWvv2JVw/view?utm_content=DAFCMZBNakk&utm_campaign=designshare&utm_medium=link2&utm_source=sharebutton)

### Annex 4

RTVE. (2021, 13 Març). *Mallorca: Raixa y Son Marroig* [Vídeo]. RTVE.es.  
<https://www.rtve.es/play/videos/jardines-con-historia/mallorca-raixa-son-marroig/5817743/>

### Annex 5

Exemple de possible rúbrica feta amb l'alumnat per a l'avaluació de l'activitat: treballam la perspectiva.

	Excel·lent	Bé	Regular	Malament
He pensat la idea abans de començar	Sí, tenia la idea ben pensada i estructurada per poder començar	Sí, tenia una idea bastant clara per la realització de la meua obra	Tenia una idea però no massa clara	No, no tenia cap idea
He fet una bona interrelació figura-fons	Sí, he fet una bona interrelació.	He fet una bona interrelació tot i que ho hagués pogut perfeccionar una mica més	He fet una interrelació regular de la figura-fons	No, no he fet una bona interrelació
He emprat la perspectiva	Sí, he utilitzat la perspectiva seguint les indicacions de la mestra	Sí, he utilitzat la perspectiva tot i que alguns aspectes es poden millorar	He utilitzat la perspectiva sense seguir totes les instruccions	No he utilitzat correctament la perspectiva, no he seguit cap instrucció
He utilitzat correctament els llapis de colors	Sí, he fet un bon ús, pintant suaument i en la mateixa direcció	He fet un bon ús tot i que hagués pogut perfeccionar una mica la tècnica	He pintat en direccions diferents però sense pitjar	No he pintat amb la mateixa direcció ni suaument
M'he concentrat per dur a terme la tasca	Sí, he estat concentrat durant tota l'activitat	He estat concentrat la major part de l'activitat	He estat concentrat menys de la meitat de l'activitat	No he estat concentrat pràcticament en cap moment

## Annex 6

Exemple rúbrica d'autoavaluació.

