



**Universitat de les
Illes Balears**

Facultat d'educació

Memòria del Treball de Fi de Grau

L'adquisició del llenguatge i la comunicació en edats primerenques: el
paper de la intel·ligència emocional

Núria Vidal Marín

Grau en Educació Primària

Any acadèmic 2021-22

Treball tutelat per Daniel Adrover Roig

Departament de Psicologia

S'autoritza la Universitat a incloure aquest treball en el Repositori Institucional per a la seva consulta en accés obert i difusió en línia, amb finalitats exclusivament acadèmiques i d'investigació	Autor		Tutor	
	Si	No	Si	No
	<input checked="" type="checkbox"/>	<input type="checkbox"/>	<input type="checkbox"/>	<input type="checkbox"/>

Paraules clau: intel·ligència emocional, educació emocional, adquisició del llenguatge, comunicació, proposta didàctica.

RESUM

En el present TFG tractarem l'adquisició del llenguatge i la comunicació mitjançant la intel·ligència emocional com a eix vertebrador, en el seu desenvolupament en l'àmbit social i educatiu. Es tracta en què consisteix i com es pot dur a terme als centres escolars, mitjançant les iniciatives i la proposta didàctica que componen el gruix del present treball. En aquest TFG s'exposen eines útils per al desenvolupament i aprenentatge de l'alumnat, com també l'elaboració d'objectius i estratègies per a la seva aplicació pràctica. Finalment, es realitza un estudi a través de dos instruments d'avaluació: El test TMMS-24 per conèixer la IE de la societat actual i les entrevistes a mestres d'un centre públic per constatar la visió dels docents davant la IE dels alumnes. El present treball pretén recalcar la necessitat de fomentar l'educació emocional per millorar el procés d'ensenyament-aprenentatge, específicament el desenvolupament del llenguatge i la comunicació. El propòsit al qual es pretén arribar amb el present TFG és intervenir en la millora de l'adquisició del llenguatge i la comunicació en edats primerenques amb el paper de la intel·ligència emocional. Es pretén conèixer, identificar i experimentar la intel·ligència emocional, en la gestió d'emocions i l'ús d'aquesta durant l'etapa de l'educació infantil i primària.

PARAULES CLAU: intel·ligència emocional, educació emocional, adquisició del llenguatge, comunicació, proposta didàctica.

ABSTRACT

In the present TFG we will deal with the acquisition of language and communication through emotional intelligence as a backbone, in its development in the social and educational environment. It is about what it consists of and how it can be carried out in schools, through the initiatives and the didactic proposal that make up the bulk of this work. This TFG presents useful tools for the development and learning of students, as well as elaborates objectives and strategies for its practical application. Finally, a study is laid out using two evaluation instruments: The TMMS-24 test to know the (IE) of the current society and the interviews to teachers of a public center in order to verify the vision of the teachers in front of the (IE) of the students. This paper aims to emphasize the need to promote emotional education to improve the teaching-learning process, specifically regarding the development of language and communication. The purpose of this dissertation is intervention in improving language acquisition and communication at an early age with the role of emotional intelligence. It is intended to know, identify and experience emotional intelligence, in the management of emotions and its use during early childhood and primary education.

KEYWORDS: emotional intelligence, emotional education, language acquisition, communication, didactic proposal.

ÍNDEX

1. INTRODUCCIÓ	6
1.1. Justificació	6
1.2 Objectius	7
1.2.1 Objectiu general	7
1.2.2 Objectius específics	7
1.3 Marc teòric: Què és la intel·ligència emocional i com influència en l'aprenentatge?	7
1.3.1 Intel·ligència emocional	7
1.3.2 Adquisició del llenguatge i la comunicació	11
2. PROCEDIMENT GENERAL	14
3. ESTUDI EMPÍRIC	14
3.1. Objectius	14
3.2 Metodologia	14
3.2.1 Metodologia de l'estudi empíric	15
3.2.2 Participants	15
3.2.3 Procediment	15
3.2.4 Instruments d'avaluació	15
1. Test d'intel·ligència emocional. TMMS-24	15
2. Entrevistes a les mestres	16
3.3 Resultats de l'estudi empíric	17
3.3.1 Resultats del test TMMS-24	17
3.3.2. Resultats de les entrevistes	22
4. PROPOSTA DIDÀCTICA	23
4.1 Continguts	23
4.2 Metodologia	25
4.2.1 Metodologia de la proposta didàctica	25
4.2.2 Participants	25
4.2.3 Procediment	26
4.3 Iniciatives	26
4.3.1. Intel·ligència emocional. Les assemblees	26
4.3.2. Metodologia Waldorf	28
4.3.3. Ambients i racons d'aprenentatge	28
4.4 Disseny d'activitats i aplicacions pràctiques	29
4.4.1. Aplicació de la IE a les aules	29
4.4.2. Activitats	30
1. L'educació emocional	30
2. Contes Waldorf	33
3. Ambients d'aprenentatge : El racó de mediateca	35

5. DISCUSSIÓ I CONCLUSIONS	39
5.1 Discussió del treball empíric	39
5.1.1 Conclusions	39
5.2 Discussió de les propostes didàctiques	40
5.2.1. Conclusions	41
5.3 Limitacions del treball i propostes de futur	42
6. REFERÈNCIES BIBLIOGRÀFIQUES	44
7. ANNEXES	47
ANNEX 1	47
ANNEX 2	50
ANNEX 3	53
ANNEX 4	55
ANNEX 5	57
ANNEX 6	59
ANNEX 7	60
ANNEX 8	61

1. INTRODUCCIÓ

1.1. Justificació

El present treball de fi de grau (TFG) reflecteix una proposta d'investigació i reflexió amb pautes clares d'actuació quant a l'ensenyament del llenguatge i la comunicació mitjançant la qual, la intel·ligència emocional ajuda a desenvolupar amb major profunditat els ensenyaments i aprenentatges dels infants. En el present TFG es treballa la comunicació abordant la importància de la inclusió, la cohesió de grup, el benestar emocional, la igualtat d'oportunitats, la resolució de conflictes, la comprensió i regulació de les emocions per assolir els aprenentatges adients entorn del llenguatge.

L'adquisició del llenguatge és una fita fonamental quant al desenvolupament dels infants. La importància del desenvolupament lingüístic ha de quedar avalada al centre escolar, en les matèries, activitats i ensenyances dels mestres, donat que l'escola és un agent socialitzador que influeix en aquest procés. A l'entorn educatiu trobem diferents nivells de desenvolupament del llenguatge gràcies a les activitats diàries que es duen a terme, observem el llenguatge dels alumnes en evolució, pel fet que encara existeix un procés d'adquisició i perfeccionament de les funcions comunicatives.

L'estudi i la proposta didàctica seran recolzats mitjançant l'observació i l'anàlisi de les escoles públiques, com és el cas del centre CEIP Llevant, situat a Inca (Mallorca). A través de l'experimentació i l'anàlisi al centre distingirem les diferents metodologies i la funcionalitat que tenen entorn l'ús del llenguatge. Es presentaran diferents recursos i estratègies metodològiques per treballar un projecte de transformació social entorn l'adquisició del llenguatge, fonamentat en l'educació emocional i l'aprenentatge dialògic i vivencial. A través de les aules heterogènies, tenint en compte l'alumnat amb necessitats especials i dificultats en l'àmbit comunicatiu i lingüístic, es pretén incentivar per mitjà de l'educació emocional el desenvolupament de nous aprenentatges comunicatius per enfrontar-se a la vida quotidiana.

1.2 Objectius

1.2.1 Objectiu general

La finalitat d'aquest TFG és:

- Intervenir en la millora de l'adquisició del llenguatge i la comunicació en edats primerenques amb el paper de la intel·ligència emocional.

1.2.2 Objectius específics

1. Observar i analitzar el llenguatge i la comunicació amb relació amb la intel·ligència emocional.
2. Desenvolupar l'expressió oral i escrita dels infants en edats primerenques mitjançant el disseny d'una proposta didàctica.
3. Avaluar la IE per mitjà d'instruments d'avaluació i analitzar els resultats obtinguts.

1.3 Marc teòric: Què és la intel·ligència emocional i com influència en l'aprenentatge?

1.3.1 Intel·ligència emocional

La intel·ligència emocional (IE) és un concepte relativament nou que s'ha anat estenent amb el temps, guanyant importància en diferents camps com en l'àmbit educatiu i personal. El model d'habilitat de Mayer i Salovey considera que la IE a través de quatre habilitats bàsiques, que són:

“l'habilitat per a percebre, valorar i expressar emocions amb exactitud, l'habilitat per a accedir i/o generar sentiments que facilitin el pensament; l'habilitat per a comprendre emocions i el coneixement emocional i l'habilitat per a regular les emocions promovent un creixement emocional i intel·lectual” (MAYER & SALOVEY, 1997).

Si partim del terme intel·ligència emocional, podem entendre què signifiquen les paraules que la formen: intel·ligència i emoció. Entenem la intel·ligència com la capacitat de comprendre, raonar, reconèixer, aprendre i resoldre problemes. En la branca de la psicologia, la intel·ligència és el conjunt de capacitats i funcions cognitives com la memòria, l'associació i el raonament. La paraula emoció, reaccions que experimenta un individu en resposta a

estímuls externs, físics, psicològics o conductuals, que poden ser innats o influenciats per coneixements previs o experiències. Les respostes a aquests estímuls ens permeten adaptar-nos a les circumstàncies i situacions de l'entorn.

Es comencen a realitzar diferents estudis, Galton (1870) amb l'estudi *diferències individuals*, va treballar la capacitat de les persones, com també el conegut Binet (1905) que va desenvolupar un instrument per a avaluar la intel·ligència dels nens. Posteriorment, Edward Thorndike (1920) va definir la Intel·ligència emocional a partir de la *Llei de l'efecte* i l'assaig/error, on mitjançant l'estudi amb animals com les gallines, on comprovava si aquests eren capaços d'aprendre mitjançant l'observació i imitació amb l'ajuda de diferents estímuls, adherits al condicionament operant. Aquest efecte descriu que si una conducta te conseqüències positives per al que la realitza tindrà més probabilitats de tornar a repetir-la, per contrabanda si aquella conducta te conseqüències negatives la probabilitat passarà a ser molt més baixa de que aquesta conducta es torni a repetir. La llei d'efecte a l'àmbit educacional es divideix en tres lleis; la llei de preparació, és el principi accessori de la llei d'efecte. Aquesta llei ens proposa que per l'aprenentatge de l'ésser humà ha de sentir-se satisfet o molest. Amb l'antiga llei d'exercici, les connexions s'enforteixen per mitjà de la pràctica (llei d'ús). I les connexions es debiliten o s'olviden, quan la pràctica no és treballada (llei del desús). Aquest enfortiment es defineix segons l'augment o disminució de la probabilitat que la resposta torni a repetir-se quan aparegui la situació. L'antiga llei d'efecte tracta sobre l'enfortiment com la debilitat de les connexions. Quan s'estableix una connexió amb naturalesa modificable i es relaciona amb aspectes satisfactoris, el fil que conecta es torna més fort, i si la connexió es debilita per motius de malestar la força del fil disminueix. (Rivera, 2021). Aquest autor va descriure la IE com la capacitat que tenen les persones per a portar-se bé les unes amb les altres. A més també va exposar els conceptes d'Intel·ligència Abstracta i Intel·ligència Mecànica. Per altra banda, el psicòleg David Wechsler en les dècades dels anys trenta i quaranta va desenvolupar dos de les escales d'avaluació de la intel·ligència més utilitzades *Wechsler Adult Intelligence Scale* (WAIS) en 1939 i *Wechsler Intelligence Scale for Children* (WISC) el 1949, amb els quals va estudiar les capacitats d'actuar intencionadament, de pensar utilitzant la raó i interactuar correctament amb les persones i amb l'ambient. L'any 1950 el psicòleg humanista Abraham Maslow va aconseguir descriure com les persones són capaces de construir la seva força emocional, aquest autor és conegut per ser un dels principals fundadors de la psicologia humanista que es caracteritza per la tendència cap a la salut mental. El punt d'inflexió d'aquest concepte (IE) va ser l'obra

de Howard Gardner “Frames of Mind” (1983) on afirma que no existeix una intel·ligència única sino que l'ésser humà pot posseir diverses intel·ligències, *intel·ligències múltiples* (IM), aquesta base va permetre arribar al concepte d'*intel·ligència emocional* (IE). Exposa a la teoria de les *Intel·ligències Múltiples (IM)* que els humans posseïm set tipus d'intel·ligències independents les unes amb les altres: intel·ligència lingüística, logicomatemàtica, musical, cinestèsica - corporal, espacial, intrapersonal i interpersonal. Les teories proposades per Gardner disten del concepte de IE proposat pels psicòlegs americans Peter Salovey i John Mayer en 1990, aquests autors van investigar i van exposar nombrosos articles sobre el tema. S'aconsegueix especificar el terme de IE en quatre branques del model on es descriuen les capacitats o habilitats que destaquen les àrees de la intel·ligència emocional (Mayer & Salovey, 1997). Aquest model defineix la intel·ligència emocional com aquella que involucra les habilitats que es treballen en les quatre branques: Percepció de l'emoció, usar les emocions per a facilitar el pensament, comprendre les emocions i manejar les emocions. Cadascuna d'elles és fonamental per al desenvolupament del nostre alumnat, si ens centrem en l'adquisició del llenguatge veiem una de les branques que fa èmfasi en aquesta funció, ens exposa la necessitat de partir d'ambients motivadors i interessants per a l'alumnat, atès que així utilitzarà les seves emocions per a focalitzar el seu pensament en l'aprenentatge del llenguatge i la comunicació.

El concepte d'IE es va popularitzar gràcies a Daniel Goleman, amb la publicació de l'autor titulada “Emotional Intelligence” l'any 1995. Actualment, per tot el món el concepte d'IE es va adquirint en gran manera en l'entorn escolar, apareixent noves aportacions en el camp educatiu i psicològic. Si observem fora del nostre país, algunes escoles s'enfoquen en la intel·ligència emocional, una mostra d'això és sistema SEL (Social and Emotional Learning) on es promou l'aprenentatge social i emocional per a tots els estudiants de preescolar a secundària. Aquest enfocament sistèmic garanteix estar integrat en les experiències educatives de tots els estudiants. Pretén integrar als estudiants en entorns clau on puguin viure i aprendre, és un enfocament per a crear condicions d'aprenentatge equitatives que involucren activament a tots els estudiants en l'aprenentatge i la pràctica de competències socials, emocionals i acadèmiques. La demanda d'aprenentatge social i emocional (SEL) continua creixent i per tant la seva implementació. No obstant això, cada escola no ho aplica de la mateixa manera, sinó basant-se en les seves pràctiques i metodologies. L'eix fonamental és formar una cultura inclusiva que fomenti les relacions grupals i el desenvolupament dels estudiants, atès que és important promoure les competències socials i emocionals, incloses les

habilitats per a comprendre i manejar les emocions, aconseguir metes positives, mostrar afecte i preocupació pels altres, establir i mantenir relacions positives i prendre decisions responsables, tot això repercutirà en el nen/a punt a l'escola i en la vida quotidiana. L'objectiu principal del SEL (2022) és desenvolupar un aprenentatge acadèmic, social i emocional que permeti implementar el sistema en diferents entorns processos i diferents nivells, atès que és important donar suport a la coordinació entre l'escola, la família i la comunitat per a millorar el desenvolupament dels estudiants.

Epstein (2001, citat en Garaigordobil i Oñederra, 2010) estableix que les persones amb puntuacions altes en IE tenen estructures de pensament flexibles, de manera que adapten el seu pensament a la manera com són les diferents situacions, s'accepten a si mateixos i als altres, tendeixen a construir relacions beneficioses. Tenint això en compte, es pot concloure que els estudiants que gestionen malament les seves habilitats emocionals són més propensos a experimentar estrès i dificultats emocionals durant els seus estudis i, per tant, aquells que es beneficiaran més de l'ús de les habilitats emocionals adaptatives els beneficien per fer front a les dificultats. Com també l'autor Barn-On (1997) defineix que les persones que perceben una IE per sobre de la mitjana generalment tenen més èxit per a fer front a les demandes del seu entorn, mentre que aquells amb una baixa IE poden tenir poc èxit i problemes emocionals. Per a l'autor, la intel·ligència emocional i la intel·ligència cognitiva contribueixen per igual a la intel·ligència general que determina l'èxit en la vida.

Una de les línies de recerca que més interès ha generat en el camp de la IE en els últims anys és el seu paper en l'àmbit educatiu, pel seu impacte com a determinant de l'èxit acadèmic i l'adaptació social dels estudiants. Tradicionalment, el paper principal de l'èxit s'ha assignat al desenvolupament i l'aplicació únicament de les funcions cognitives. No obstant això, durant les últimes dues dècades, s'han realitzat diversos estudis sobre les habilitats emocionals en l'aprenentatge. Els professionals de l'educació han contribuït a aquest fet en reconèixer l'impacte generalitzat que les emocions tenen en tots els aspectes de la vida, especialment en el rendiment individual (Fernández-Berrocal y Extremera, 2006).

Gràcies als avenços en educació podem veure diferents centres que promouen aquesta metodologia d'aprenentatge. Podem comentar que el concepte de IE va néixer per la necessitat de respondre a l'interrogant: *Per què hi ha persones que s'adapten millor que altres a diferents situacions de la vida diària?* La finalitat d'aquest TFG és donar cabuda a aquesta

pregunta i donar a conèixer com gràcies a l'educació emocional els infants d'edats primerenques milloren l'adquisició del llenguatge i la comunicació.

1.3.2 Adquisició del llenguatge i la comunicació

Segons Ana Teberosky amb la col·laboració de Teresa Colomer al llibre *Proposta constructivista. Per aprendre a llegir i escriure* (2001) ens aporta que el text escrit, apareix en tot tipus de formes, amb els seus corresponents suports, representen diferents tipus de text, ho trobem a cartells, diaris, senyals, etiquetes, llibres, etc, aquests treballen en les accions de la gent, informen i aporten dades fonamentals pel funcionament de la població. L'autora Ana Teberosky tracta la teoria constructivista sobre l'aprenentatge de la lectura i l'escriptura, basada en l'autor i els ensenyaments de Piaget, el seu constructivisme argumenta que l'aprenentatge és un procés de caràcter intern, que es duu a terme a través de la interacció amb el medi, per això és convenient proporcionar ambients i recursos necessaris per promoure l'aprenentatge interactiu de cara als nens.

Teberosky considera l'aprenentatge un procés de caràcter continu que implica evolució i desenvolupament. L'actor principal de l'aprenentatge és l'infant, aquell que aprèn, estableix relacions i cerca explicacions. Per altra banda, existeixen altres agents, que intervenen en el seu procés d'aprenentatge, aquests l'ajuden a créixer i són un suport i guia per l'aprenent. Tots ells conviuen en un escenari, un ambient estimulador i organitzat per poder desenvolupar les seves capacitats. La reflexió principal del llibre *Proposta constructivista. Per aprendre a llegir i escriure* és construir un model d'actuació on ens plantegem: Què podem fer perquè l'infant aprengui? Una de les iniciatives que es planteja és que el material de l'escola no s'hauria de fomentar únicament en material escolar, sinó que hauria d'endinsar-se en el món que ens aporta l'entorn com són els carrers, l'ambient i els espais familiars, que permeten una bona iniciació a les diferents branques de l'escriptura. La selecció de material és fonamental per la interacció dels nens en l'escriptura, els textos i els suports que són els nous materials que oferim a l'alumnat, aquest a de ser manipulatiu. Deixar entrar material escrit no escolar aporta grans beneficis als infants, donat que facilitarà la contextualització del seu aprenentatge i afavoreix la participació, la motivació i l'interès per totes aquelles coses conegudes. Aquest serà un bon començament per tots els infants, per poder entrar a un món nou, on l'escriptura l'espera. A continuació, com exposa l'autora el següent pas és assimilar el llenguatge escrit, les activitats de lectura individual i col·lectiva són molt importants per

assimilar aquest llenguatge, així permet crear situacions on l'escriptura adquireix significació. A més la lectura en veu alta com contes, relats o poesies per part del mestre fomenta l'associació dels signes gràfics amb el llenguatge i aquest amb els tipus de textos i materials visuals i entretenidors amb els quals es presenten les activitats.

Per començar a llegir i escriure és fonamental adquirir una bona comprensió de com es representa l'escriptura com també de les relacions amb l'oralitat i l'escriptura i entre llegir i escriure. Finalment, el punt de la creació de textos escrits ajuden als infants a trobar-se amb diferents formes del llenguatge i les seves representacions gràfiques. Per aquestes raons, les dinàmiques que es presenten a l'alumnat han de partir del seu interès, creant així motivació per participar i aprendre. Però no ens hem d'oblidar que per consolidar l'adquisició del llenguatge, és molt beneficiós partir d'activitats reals que treballin aspectes de la vida quotidiana dels infants, donat que això farà que tinguin coneixements previs del tema que es tracta i tendran el punt d'inici, aquells coneixements previs que donaran lloc a la recerca de més significat.

La UNESCO a través de l'informe Delors (1997) proposa que l'educació del segle XXI ha de fomentar-se a través de quatre pilars: aprendre a conèixer, aprendre a fer, aprendre a conviure i aprendre a ser. (Fragoso-Luzuriaga, R. 2015). Hem de conèixer al nostre alumnat per poder brindar-los tot el necessari per créixer, és fonamental saber que els infants s'han d'enfrontar a les situacions que es troben al seu voltant, amb l'eina del llenguatge els permetrà conviure amb els seus companys a l'aula i amb la societat del món, aquests s'enfrontaran als moments de manera distinta, per més raó, cal cobrir les seves necessitats individuals tant personals, com acadèmiques.

De l'educació tradicional a l'educació inclusiva, es necessita fomentar una escola per a tots, capacitada de valors i actituds cap al qual és diferent. D'acord amb l'heterogeneïtat dels estudiants, si les escoles volen ser més inclusives han de comprendre l'organització i el funcionament, la presència o l'absència de coordinació, treball col·laboratiu entre docents, la cooperació de tota la comunitat educativa, la utilització dels recursos i pràctiques educatives (Arnaiz, 2003).

Actualment, l'ús de la paraula diversitat cerca introduir un significat més ampli, de la representació que ha donat lloc en l'educació especial, on representava excepcionalment a estudiants amb discapacitats. En l'actualitat, el terme diversitat té usos més amplis com a diversitat cultural i lingüística, diversitat associada a factors interns, socials o de gènere. Amb això, l'acció educativa és diferent, sense remarcar als alumnes especials ni els centres especials, sinó nomenar un conjunt. No basta amb integrar als alumnes en el centre, és

necessari que els estudiants amb necessitats educatives especials estiguin inclosos en la vida diària tant en els centres, com en el seu entorn, i per tant que siguin valorats i reconeguts. “L'educació inclusiva és el procés pel qual s'ofereix a tots els nens, sense distinció de la discapacitat, la raça o qualsevol altra diferència, l'oportunitat per a continuar sent membre de la classe ordinària i per a aprendre dels seus companys, i juntament amb ells, dins de l'aula.” (Stainback, 2001, p. 18). Per tant, l'educació necessita un treball d'unió on l'educació especial i l'educació general formin un model unitari per la seva integració, quant a l'atenció a la diversitat sense assumir que és un grup de persones “especials”.

Diferents metodologies ens mostren els avantatges de l'aprenentatge i l'adquisició del llenguatge i la comunicació, per exemple la metodologia del conte Waldorf, és un model pedagògic creat per Rudolf Steiner. La pedagogia Waldorf va néixer en el caos social i econòmic posterior a la Primera Guerra Mundial. Steiner va realitzar diferents conferències en les quals va establir dos pilars fonamentals de la pedagogia Waldorf: una comprensió profunda de la naturalesa humana i les diferents etapes evolutives per les quals es forma l'ésser humà, i la imatge del docent com a facilitador del procés d'aprenentatge.

Segons la concepció de Steiner, l'home ha de créixer lliure d'exigències del poder estatal i de la vida econòmica, fins que ell mateix pugui participar com a ciutadà actiu en la configuració d'aquestes branques de la societat. I una conseqüència d'independència de la vida cultural seria que les institucions de l'ensenyament i recerca quedarien lliures per a relacionar-se i col·laborar en tota la terra sense tenir en compte les fronteres dels diferents estats. (Carlgren, 2004, p.34)

Les escoles Waldorf parteixen dels mateixos objectius i continguts establerts en les escoles públiques, però el que canvia és la metodologia. Com a educadors, hem d'enriquir el coneixement i els fonaments que volem inculcar als nens, utilitzant un bon enfocament i una àmplia pràctica educativa, aportant nous mètodes i recursos didàctics al dia a l'aula. Una altra metodologia d'aprenentatge que ajuda a l'adquisició del llenguatge i la comunicació és l'ambient d'aprenentatge com un entorn d'aprenentatge és un ambient dissenyat o creat per garantir l'aprenentatge conjunt dels diferents factors que envolten l'aprenentatge de les persones implicades, que afecten el seu desenvolupament personal i comportamental, i a la seva pròpia satisfacció i necessitat. A més, tots aquests factors condicionaran o possibilitaran a les persones perquè puguin experimentar les diferents situacions socials, culturals i processos pedagògics i amb els quals assolirà aprenentatges diferents (Irais, 2014, 64).

2. PROCEDIMENT GENERAL

Es durà a terme un camí exhaustiu sobre la millora de l'adquisició del llenguatge i la comunicació mitjançant el paper de la intel·ligència emocional. A través d'un treball empíric es realitza un estudi que té en compte la intel·ligència emocional i es fonamenta en dos instruments d'avaluació: el test TMMS-24 i les entrevistes a docents. El test TMMS-24 es du a terme a una mostra de 50 persones per avaluar la IE dels participants i les entrevistes es duen a terme a tres mestres d'un centre públic per conèixer i valorar les seves argumentacions sobre l'experiència de l'alumne i la seva IE. Aquest estudi proporcionarà resultats per a la realització del següent apartat, la proposta didàctica, on es presenten possibles iniciatives que es plantegen dins el centre escolar i que influenciarà en la creació dels dissenys que s'exposen finalment, es tracta d'activitats que utilitzen la intel·ligència emocional com a recurs indispensable per l'adquisició del llenguatge i la comunicació i per la seva aplicació pràctica.

3. ESTUDI EMPÍRIC

Dins aquest apartat es realitza un estudi per analitzar la IE en la societat actual, amb especial atenció als docents i alumnes, per mitjà del test TMMS-24 i el recurs de les entrevistes a les mestres. Els objectius que es treballen en aquesta secció són: Observar i analitzar la relació del llenguatge i la comunicació amb l'ús de la intel·ligència emocional.

3.1. Objectius

Els objectius que es tracten en aquest estudi empíric es plantegen a continuació. El primer instrument d'avaluació, el test TMMS-24 per avaluar la IE està destinat a:

- Avaluar la IE per mitjà d'instruments d'avaluació i analitzar els resultats obtinguts.

El segon instrument d'avaluació, les entrevistes, està destinat a:

- Observar i analitzar el llenguatge i la comunicació amb relació amb la intel·ligència emocional.

3.2 Metodologia

3.2.1 Metodologia de l'estudi empíric

Mitjançant la combinació de la investigació bibliogràfica i la investigació de camp es durà a terme l'estudi empíric. Per mitjà dels instruments d'avaluació, és dura a terme el test TMMS-24 i la corresponent anàlisi estadística, i la realització de les entrevistes a tres mestres són per analitzar les conversacions i conèixer i valorar la visió que tenen dels seus alumnes davant la IE.

3.2.2 Participants

Quant a la realització del test TMMS-24 la mostra està composta per 50 participants de la nostra societat actual, d'aquests el 64% són no docents i el 36% són docents. Per altra banda, quant a la realització de les entrevistes, es duen a terme tres entrevistes a tres mestres d'un centre públic: la mestra d'audició i llenguatge d'educació infantil, la mestra d'audició i llenguatge de primària i la tutora de segon de primària (primer cicle).

3.2.3 Procediment

El treball de camp que he dut a terme està basat en els objectius mostrats anteriorment, el primer instrument d'avaluació, és el test TMMS-24 compost per 24 ítems, el qual serà utilitzat per mesurar la IE d'una mostra de la població. Observarem quina intel·ligència emocional tenen els participants en les diferents dimensions: atenció a les emocions, claredat emocional i reparació emocional. Per mitjà de l'anàlisi exhaustiva es duran a terme dos gràfics, per una banda, la comparativa de les dimensions i els seus resultats de la mostra i, per altra banda, la comparativa de la IE entre la distinció de si són docents o no. El segon instrument d'avaluació que es durà a terme és l'entrevista, per via de tres entrevistes presencials i formulades a tres mestres d'un centre públic, es permetrà entendre la visió de les docents quant a l'educació emocional que tenen els seus alumnes.

3.2.4 Instruments d'avaluació

1. Test d'intel·ligència emocional. TMMS-24

En aquest treball de fi de grau es durà a terme l'escala-24 (TMMS-24) que és la versió curta en espanyol de la Trait Meta-Mood Scale-48. Va ser dissenyat per Salovey, Mayer, Goldman,

Turvey i Palfai (1995) i es tracta d'un autoinforme que permet mesurar i avaluar la IE destinat a adults i adolescents, basant-se en tres dimensions:

- Atenció a les emocions: Es refereix a la consciència que tenim de les nostres pròpies emocions, la capacitat per a identificar-les, saber el que signifiquen i saber distingir entre elles, a més de saber expressar-les adequadament.
- Claredat emocional: Es tracta de la facultat per conèixer i entendre les emocions, saber distingir entre elles, entendre com evolucionen i com les hem d'integrar en els nostres pensaments.
- Reparació emocional: Es refereix a la capacitat per regular i manejar les emocions positives i negatives que influeixen en els nostres pensaments.

En aquest cas, utilitzarem la referència del TMMS-24 (annex 1) per a avaluar la IE de persones anònimes de la nostra societat actual, la mostra està composta per 50 persones. Mitjançant un qüestionari en línia, on es manifesten les pautes a seguir per a la realització del test cada participant individualment contesta les preguntes. Al començament del qüestionari, es fa un contrast amb la pregunta: Ets docent?, per observar la quantitat de la mostra que és docent i fer la comparativa sobre quina intel·ligència emocional tenen ambdues parts. Seguidament, es mostren als participants les diferents preguntes del test TMMS-24, on a cada persona se li demana que llegeixi atentament els 24 ítems que componen el test i que indiqui mitjançant amb una escala Likert de l'1 al 5 el grau d'acord o desacord respecte a aquestes: 1 = Gens d'acord, 2 = Una mica d'acord, 3 = Bastant d'acord, 4 = Molt d'acord, 5 = Totalment d'acord.

2. Entrevistes a les mestres

Es realitzen diverses entrevistes a docents, exactament tres entrevistes, una a la tutora d'una aula de segons de primària i dues mestres d'audició i llenguatge, una d'infantil i l'altra de primària. Aquest recurs està orientat a obtenir informació clara i personalitzada sobre la visió que tenen els docents davant la IE dels seus alumnes mitjançant les experiències i situacions que viuen al seu voltant i com els infants perceben les emocions.

L'entrevista duta a terme ha sigut confeccionada per l'autora del treball, i es tracta d'una entrevista semiestructurada. Durant la intervenció escolar vaig dur a terme una sèrie de preguntes a les mestres per veure els seus punts de vista. En aquestes s'enfoquen en l'infant com el protagonista i creador de les seves emocions, on es cerca informació sobre el reconeixement de les seves emocions bàsiques i les dels seus companys, quin llenguatge pren enfront un conflicte, com expressa i comunica els seus sentiments i com actua davant els

diferents estímuls que es troben a l'escola ([annex 2](#)). La finalitat d'aquestes entrevistes és veure la visió que tenen les mestres sobre com els infants d'edats primerenques comencen a tractar les seves emocions i quin us donen d'elles en els diferents moments, tant a l'aula, als diferents racons d'aprenentatge o al pati.

3.3 Resultats de l'estudi empíric

3.3.1 Resultats del test TMMS-24

Interpretació 1: Fiabilitat del test, Alfa de Cronbach.

Es tracta d'una escala de metaconeixement dels estats emocionals, la qual avalua les destreses dels individus per percebre les seves pròpies emocions, diferenciar-les entre elles i la capacitat per regular-les. Existeixen diversos criteris respecte de la fiabilitat de l'instrument, es troba entre el rang 0-1, sent les quantitats pròximes a zero les de menys fiabilitat i les quantitats pròximes a un les més fiables per a la utilització de l'instrument. L'escala està composta per 24 ítems, 8 ítems per cada factor, la seva fiabilitat per a cada component és: Atenció ($\alpha=0,90$), Claredat ($\alpha=0,90$) i Reparació ($\alpha=0,86$). Així mateix, presenta una fiabilitat test-retest adequada (Atenció=0,60, Claredat=0,70 i Reparació=0,83) (Fernández-Berrocal, et al., 2004)

Interpretació 2: Referent al conjunt de la mostra i els seus resultats.

Per mitjà de l'estadística descriptiva, es fa referència a la recollida de dades quantitatives, en aquest cas, entre l'1 al 5 (1=gens d'acord, 5=Totalment d'acord). Aquest estudi amb base empírica ens mostra l'avaluació de la intel·ligència emocional i les competències que la formen. La finalitat d'aquest és conèixer i estimar l'experiència emocional dels participants de l'estudi, per mitjà de les tres dimensions exposades.

Según J. Rodríguez, et al. (2019) mitjançant el test TMMS-24 en els nivells d'intel·ligència emocional segons l'anàlisi del gènere dels estudiants d'educació superior s'assenyala que:

En tots dos s'aprecia que, per al sexe masculí, les dimensions Claredat i Reparació, presenten puntuacions superiors a les aconseguides per les dones. En relació a la dimensió Atenció, és el sexe femení, qui aconsegueix major puntuació que en els homes. A més, s'observa que no existeix diferència estadísticament significativa segons sexe per a les puntuacions obtingudes en Atenció i Claredat i en canvi sí que

es detecta per a la Reparació. Segons els punts de tall per a l'escala TMMS-24, que es presenten en la taula 1, els valors obtinguts per cada dimensió en cada sexe, presenten un nivell adequat. (pàg. 7).

A continuació, en les següents gràfiques es mostren els resultats de les tres dimensions i l'anàlisi de la mostra amb la referència de l'estudi empíric assenyalat anteriorment.

Dimensió 1: Atenció <i>(Observem els ítems entre 1-8)</i>	
1. Resultat del conjunt de la mostra	El valor obtingut és 32.
2. Anàlisi de la mostra	L'atenció a les emocions i expressar els sentiments és deuria millorar. Adequada atenció 25,5 homes i 26,3 dones amb una mitjana entre homes i dones de 25,9.

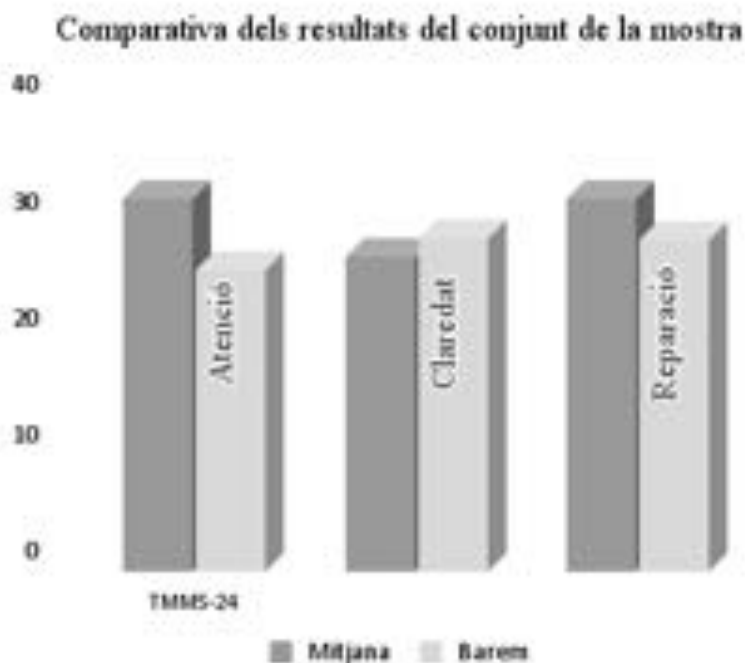
Dimensió 2: Claredat <i>(Observem els ítems entre 9-16)</i>	
1. Resultat del conjunt de la mostra	El valor obtingut és 27.
2. Anàlisi de la mostra	La comprensió dels estats emocionals és quasi adequada. Adequada comprensió 28,9 homes i 28,3 dones, amb una mitjana entre homes i dones de 28,6.

Dimensió 3: Reparació <i>(Observem els ítems entre 17-24)</i>	
1. Resultat del conjunt de la mostra	El valor obtingut és 32.
2. Anàlisi de la mostra	La regulació dels estats emocionals és adequada. Adequada regulació 29,3 homes i 27,6 dones, amb una mitjana entre homes i dones de 28,45.

Els resultats d'aquesta investigació es basen en el conjunt de la mostra de 50 persones que han participat en el test TMMS-24. Els resultats obtinguts de les tres dimensions d'aquesta

mostra ens aporten que l'atenció ha de millorar i que la claredat i la regulació d'aquesta mostra és adequada. És important recordar que la veracitat dels resultats obtinguts depèn de la sinceritat dels participants, els quals hagin respost les preguntes amb determinació i confiança.

Per representar les distribucions de freqüències de les preguntes que componen les tres dimensions del test TMMS-24 es du a terme una comparativa dels resultats de la mostra amb la mitjana dels barems exposats pels autors anteriorment. La gràfica es divideix en tres apartats, segons les tres dimensions: Atenció, claredat i reparació, a cada apartat podem veure dues barres, la barra de color gris fort representa la mitjana de la mostra del test TMMS-24 i la barra de color gris fluix representa la baremació de la dimensió corresponent. Es mostren els resultats per mitjà del diagrama de barres:

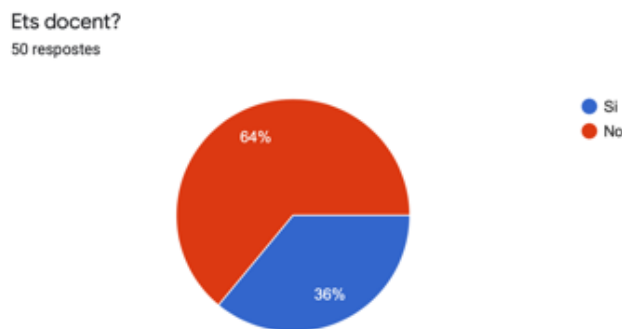


Elaborant una anàlisi dels resultats de la mostra i les puntuacions màximes, es durà a terme una comparativa amb l'estudi empíric: J. Rodríguez, et al. (2019) mitjançant el test TMMS-24 en els nivells d'intel·ligència emocional segons l'anàlisi del gènere dels estudiants d'educació superior. Com es pot veure al gràfic, la mitjana de la mostra en la dimensió: atenció, es troba amb un valor de 32, sobrepasant els resultats de la baremació exposada ([annex 1](#)), amb una mitjana en adequada atenció de 25,9. En aquesta dimensió ens adonem que en nombroses ocasions es dona importància al fet que es tenguí molta atenció a les pròpies emocions, però no es té en compte que l'atenció desmesurada és perjudicial i, per tant, en aquesta mostra hauria de millorar l'atenció de les emocions. A la següent dimensió, la

claredat es troba amb un valor de 27, la comprensió dels estats emocionals és quasi adequada, s'acosta a la baremació entre homes i dones d'una adequada claredat amb un 28,6, però encara s'ha de treballar la comprensió de les emocions per part dels participants. Finalment, la dimensió de reparació es troba amb una puntuació de 32, la mitjana del barem per una adequada regulació es troba en 28,45, observem una adequada regulació de les emocions, inclús quasi arribant a una excel·lent regulació de les emocions. És necessari el treball constant de les nostres emocions, saber identificar-les, comprendre-les i regular-les per aconseguir una excel·lent intel·ligència emocional.

Interpretació 3: Comparativa IE dels docents i no docents

Al començament del qüestionari Es comença el test amb una petita distinció on es mostra el percentatge dels participants, amb relació a si són docents o no:



64% no docents, 36% docents

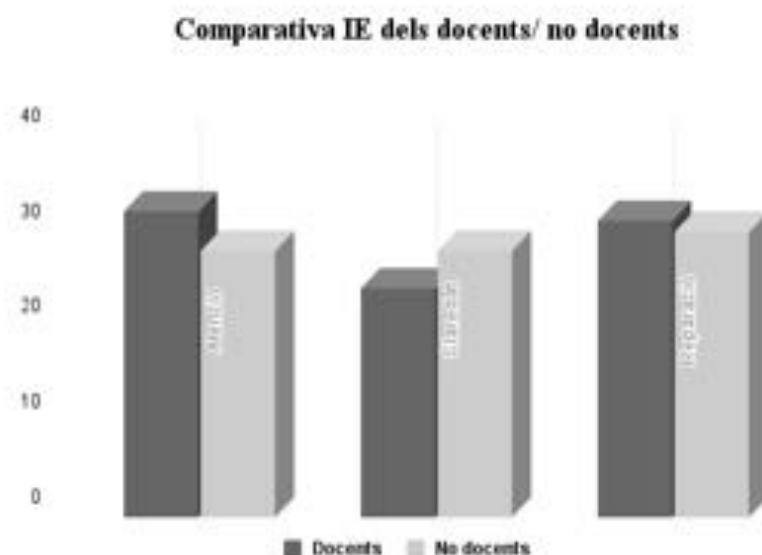
Seguidament, com s'especifica llegeixen els 24 ítems del test TMMS-24 i indiquen amb la puntuació de l'1 al 5 el grau d'acord o desacord respecte a aquestes. Aquests varen ser els resultats de la IE dels docents i no docents en les tres dimensions:

Dimensió 1: Atenció <i>(Observem els ítems entre 1-8)</i>	
1. Resultat dels docents	El valor obtingut és 32.
2. Resultats dels no docents	El valor obtingut és 28.

Dimensió 2: Claredat <i>(Observem els ítems entre 9-16)</i>	
1. Resultat dels docents	El valor obtingut és 24.
2. Resultats dels no docents	El valor obtingut és 28.

Dimensió 3: Reparació <i>(Observem els ítems entre 17-24)</i>	
1. Resultat dels docents	El valor obtingut és 31.
2. Resultats dels no docents	El valor obtingut és 30.

A continuació, es mostra la comparativa entre la IE dels docents i no docents per mitjà del diagrama de barres:



Analitzant la IE dels participants que són docents i no docents, podem afirmar que existeixen diferències entre ells durant les tres dimensions. En la primera dimensió: atenció, els docents tenen una atenció amb un valor de 32 i els no docents amb un valor de 28, en aquest apartat a primera vista es podria observar que els docents tenen més atenció que els no docents, però si analitzem els resultats, observem que els docents presten excessiva atenció a les seves emocions, el valor dels docents és el mateix valor que el del conjunt de la mostra. Com he mencionat al gràfic anterior, tenir massa atenció a les emocions és perjudicial, donat que prestem molta atenció a les nostres emocions i no deixem que actuïn pel seu compte, com a mestres hem de treballar aquest punt, per altra banda, els no docents tenen una atenció

adequada a les emocions. En la segona dimensió: claredat, els docents tenen una comprensió de les emocions amb un valor de 24 i els no docents amb un valor de 28, afirmant la baremació del test TMMS-24, les dues parts tenen una adequada comprensió, però és necessari que els docents la produeixin més. Finalment, a la tercera dimensió: reparació, els docents tenen una regulació de les emocions amb un valor de 31 i els no docents amb un valor de 30, és a dir, les dues parts tenen una adequada regulació de les emocions, analitzant al gràfic que els docents tenen una quantitat superior.

3.3.2. Resultats de les entrevistes

A continuació es detallen les preguntes de l'entrevista a les diferents mestres ([annex 2](#)), per donar a conèixer en aquest apartat algunes de les respostes que cal tractar:

Preguntes que es realitzen	Respostes de la tutora de segon de primària i les mestres d'audició i llenguatge d'infantil i primària.
1. Els infants expressen les seves emocions?	AL primària “com a mestre d'AL pens en general que dins l'aula els infants no expressen gaire les emocions, si no és a un moment assemblea o més dirigit o que els hi demanes”.
2. Els nins saben gestionar les emocions? Com duen la seva frustració?	AL infantil: “les van gestionant, però molt a poc a poc, et diria que amb ajuda, ells ho fan observant als iguals, als companys i també als adults i sobretot a la família”. AL primària: “Degut a les poques estratègies, no solen identificar les seves emocions”.
3.Són capaços de gestionar un conflicte?	AL d'infantil: “Molts d'ells et venen al pati dient que han tengut un conflicte i que estan enfadats” Tutora primària: “Hi ha nins que admeten un error i l'accepten i altres que no són capaços de pensar des d'un altre punt de vista per a adonar-se que allò que han fet o dit no està bé”
4. Reconeixen les emocions bàsiques en altres nens? Tendeixen a ser empàtics?	AL infantil: “A l'etapa d'infantil és una etapa que per naturalesa ells són egocentristes”, “clar a poc a poc es van modelant, però els costa molt treballar l'empatia, és molt complicat”. AL primària: “em ve al cap una tipologia d'alumnat que si és més propens, més amistós, més

	empàtic, més sensible i altres que són més energètics, més individualistes i no s'adonen”
--	---

Ens trobem que els infants a vegades no saben com gestionar les seves emocions, això dificulta la comunicació, a l'hora de contar un conflicte, per exemple al pati un infant va plorant a la mestra perquè li han llevat una joguina, però a vegades no es pot entendre el que vol expressar, pel fet que no extreu el que verdaderament pensa, només es veu que està angoixat, no saben com gestionar-ho, ni molt menys solucionar el conflicte. A l'aula normalment els nens no expressen les seves emocions, ja que no saben com fer-ho, com aporta la mestra d'AL de primària els falten estratègies per identificar les seves emocions, pel fet que primerament és necessari reconèixer les emocions bàsiques d'un mateix i dels companys de l'aula per després poder comunicar-les. La gestió d'emocions es du a terme molt a poc a poc, com aporta la mestra d'AL d'infantil ho van fer per observació entre iguals, als seus companys, amics i sobretot a la família. Per tant, amb aquestes entrevistes podem concloure exposant que és fonamental tractar l'educació emocional amb els infants, durant l'educació infantil i primària, és beneficiós treballar la identificació d'emocions, l'atenció, la comprensió d'emocions, la regulació i gestió d'emocions, etc. D'aquesta manera els infants poden seguidament treballar la comunicació i la consciència fonològica, aprendre a comunicar-se, a contar el que succeeix, quins problemes tenen, que volen demanar, que necessiten, etc. Sense adonar-nos la comunicació i el llenguatge és la base per tot infant, amb l'educació emocional el nin/a pot desenvolupar-se en l'entorn canviant.

4. PROPOSTA DIDÀCTICA

4.1 Continguts

Per integrar l'educació socioemocional en els currículums educatius d'infantil i primària és necessari seguir un disseny estricte i estructural que asseguri una adequada implementació.

Els objectius essencials que es segueixen en aquest TFG per arribar a l'assoliment dels continguts plantejats són, com objectiu principal intervenir en la millora de l'adquisició del llenguatge i la comunicació en edats primerenques amb el paper de la intel·ligència emocional i com objectiu específic, desenvolupar l'expressió oral i escrita dels infants en edats primerenques mitjançant el disseny d'una proposta didàctica. Donat que la proposta

didàctica és dirigida per les edats primerenques, es té en compte l'educació infantil i primària (primer cicle). A l'**etapa d'educació infantil** els continguts principals extrets del currículum de les Illes Balears (2022) i que es duen a terme per aquest treball de fi de grau són:

BLOC 3. CULTURA I SOCIETAT

- Establiment i valoració de vincles de relació interpersonal amb els membres dels grups socials als qual pertany, mostrant interès i disposició favorable per establir relacions respectuoses, afectives i recíproques amb nins i nines d'altres cultures, en condicions d'igualtat i amb una actitud d'acceptació de les diferències.

EN RELACIÓ A L'ÀREA DE LLENGUA:

1. Utilitzar la llengua com a instrument de comunicació, de representació, aprenentatge, plaer i expressió, i valorar la llengua oral com un mitjà de relació amb els altres i de regulació de la convivència.

7. Iniciar-se en els usos socials de la lectura i l'escriptura explorant el seu funcionament en contextos significatius i valorant-les com a instrument de comunicació, informació i plaer.

Al **primer cicle de primària** els contingut que es duen a terme dins la proposta didàctica són:

BLOC 1. COMUNICACIÓ ORAL: ESCOLTAR, PARLAR I CONVERSAR

- Interacció activa amb el grup o el docent en qualsevol situació comunicativa de l'aula, tant espontània (converses, explicacions de vivències personals, avisos, etc.) com dirigida (diàlegs, instruccions, exposicions, assemblees, debats, etc.), amb distinta intenció, respectant un ordre espacial, cronològic o lògic en el discurs i valorant i respectant les normes que regeixen l'intercanvi comunicatiu oral.

- Interès per expressar-se correctament, valorant les normes que regeixen l'intercanvi comunicatiu oral: exposició clara; organització i adequació del discurs; escolta atenta; mirada a l'interlocutor; respecte pel torn de paraula; entonació i pronunciació adequades; consideració per les diferències, sentiments,

BLOC 2. COMUNICACIÓ ESCRITA. LLEGIR

- Comprensió i interiorització de la relació entre llengua oral i llengua escrita. La lectura com a instrument d'aprenentatge. Consciència fonològica.

BLOC 3. COMUNICACIÓ ESCRITA: ESCRIURE

- Composició de diferents tipus de text, segons la intenció comunicativa. Característiques de la lingüística textual. L'escriptura com a eina de comunicació, de relació social i d'obtenció i reelaboració de la informació i dels coneixements.

4.2 Metodologia

4.2.1 Metodologia de la proposta didàctica

En el següent apartat de la proposta didàctica, ens centrem en la metodologia que es durà a terme, aquesta serà una metodologia d'intervenció al centre escolar per millorar l'adquisició del llenguatge i la comunicació amb l'ajuda de la intel·ligència emocional. Es crea una metodologia activa i realista, ajudant a fer que l'aprenentatge social i emocional es pugui basar en evidències i que formi part íntegrament de l'educació. Mitjançant les activitats didàctiques es provoca a l'alumnat l'interès, la motivació i la necessitat de conèixer, d'aquesta manera dona lloc a l'experimentació i l'aprenentatge continu. Durant la proposta didàctica es potenciarà la creació d'activitats que facilitin el procés d'ensenyament-aprenentatge de la llengua, gràcies a l'aproximació de la realitat des de la perspectiva de l'educació emocional.

4.2.2 Participants

Es presenta a l'alumne com a eix vertebrador del seu propi aprenentatge, ells són els participants de la proposta didàctica que es planteja a continuació. Es duran a terme activitats en diferents espais com és l'aula o l'espai de mediateca (lectoescriptura), on es trobaran diferents infants i nivells curriculars i d'aprenentatge. El mestre referent i els mestres de suport com a guies i orientadors, creen i organitzen les diferents activitats que afavoreixin el coneixement de l'entorn més immediat i d'aquesta manera l'adquisició del llenguatge i la comunicació.

4.2.3 Procediment

Existeixen infinitats de metodologies que es poden fer servir per treballar l'adquisició del llenguatge i la comunicació, en aquest cas, el punt d'iniciatives està enfocat a treballar la IE, la metodologia Waldorf i els ambients d'aprenentatge. Posteriorment, aquestes iniciatives ens seran útils per la creació del següent punt, els dissenys i propostes pràctiques on es durà a terme l'aplicació de la IE a les aules i es trobaran els següents dissenys: d'educació emocional les activitats: El nostre cor i Com em sent avui?, el conte Waldorf: Vet aquí un cargol que buscava el senyor sol i els ambients d'aprenentatge: El racó de mediateca propostes per treballar l'ús del llenguatge i la comunicació tant a infantil com a primària. A continuació es mostraran les iniciatives que es poden fer transversalment tant fora com dins de l'aula.

4.3 Iniciatives

Les diferents iniciatives que exposaré a continuació són un recull d'exemples que ens ajuden a fomentar l'aprenentatge significatiu i vivencial en els centres escolars. Aquest apartat es basarà en iniciatives que es poden realitzar a l'aula, el pati o qualsevol espai que tinguem el material necessari. L'objectiu que es treballa en aquest apartat és: Observar i analitzar el llenguatge i la comunicació amb relació amb la intel·ligència emocional. Es treballen per mitjà de tres seccions: Intel·ligència emocional. Les assemblees, la metodologia Waldorf i els ambients d'aprenentatge.

4.3.1. Intel·ligència emocional. Les assemblees

Les iniciatives dins i fora de l'aula parteixen de l'educació emocional com a mitjà per desenvolupar activitats inclusives, motivadores, dinàmiques, vivencials i participatives. De manera transversal, tant als ambients com a l'aula sempre hi ha moments per les emocions. És necessari dissenyar propostes i dinàmiques on els alumnes no només aprenguin sobre matemàtiques, ciències o llengües, sinó que aprenguin a relacionar-se, treballar en grup, entendre les opinions dels seus companys, a més de conèixer que senten ells, com poden actuar davant diferents situacions, etc. Una eina útil és l'assemblea, una estructura circular disposada en tres banquets on seuen els infants i els mestres, en aquest espai es tracten les emocions de tot el grup. Cada aula té un espai d'assemblea, on s'empra aquesta metodologia tres moments al dia: al començament, a la tornada del pati i a l'hora de tornar a casa. El

primer contacte dels nins/es amb l'escola és a primera hora del dia, en aquest espai cada dia es fa una rutina diària perquè els més petits puguin entendre el que fan cada dia, però sobretot que entenguin el seu paper dins el grup, que entenguin les seves emocions i connectin amb les dels altres companys, com també és un bon recurs per anticipar les activitats del dia i la metodologia que treballarem. Durant l'assemblea es realitza "El bon dia", consisteix en el fet que tots els participants de l'aula, alumnes i mestres inclosos ens posem en cercle, en els tres bancs de fusta que es disposen a l'entrada de cada aula per a realitzar cohesió de grup i treballar la comunicació entre ells, enmig del cercle es disposen uns pals de fusta amb els noms i dibuixos personalitzats per cadascun d'ells i pels mestres del grup. Cada dia, un alumne és l'encarregat de crear una figura amb tots els pals i seguidament ens disposem a realitzar "El bon dia", de manera ordenada cada infant diu bon dia als seus companys i recull el seu ficant-lo en un got. A continuació, la tutora de la classe té un calendari dels dies de la setmana i l'encarregat comunica i situa el dia en el qual es troba. A més parla del dia d'avui, quin temps fa i conta quants companys han vingut avui. La tutora utilitza aquest espai per parlar del que es farà, els espais i racons que duran a terme durant tot el dia i després es deixa un moment perquè tots ells puguin exposar algun aspecte que els preocupa o els fa feliç, respectant així el torn de paraula, el debat i diàleg entre tots els alumnes. Acabat el pati, a l'aula, l'objectiu és tornar a la calma, es fa una relaxació fomentant el mindfulness (atenció plena), on empen diferents eines com vídeos d'emocions, cançons relaxants, meditació o la utilització d'eines per fer massatges als teus companys. A continuació, es resolen possibles conflictes treballant així la regulació d'emocions, atès que si l'alumne no resol els seus conflictes interns no es podrà beneficiar de tots els aprenentatges que aporten les activitats que es realitzen. És molt important tenir cura dels sentiments dels infants, gràcies a la bona intel·ligència emocional del tutor/a aportarà grans avantatges al desenvolupament d'aquest. En el moment de l'assemblea si queda temps es fomenta la lectura o els jocs de paraules tant individuals com compartits. A la tercera i última assemblea, es recullen les activitats executades al llarg del dia. Els alumnes exposen de manera oral com s'han sentit durant les diferents tasques i expressen les seves emocions, fomentant en aquestes primeres edats l'adquisició del llenguatge. És a dir, els continguts que es tracten a les assemblees són fomentats per la vida en grup, en el qual es dona temps a escoltar als companys, parlar del que et succeeix i expressar les teves emocions i sentiments propis. Això et permet poder continuar amb la resta d'activitats del dia d'una manera plaent i relaxada amb tu mateix i el que t'envolta. Llavors, tots estem preparats per agafar les nostres coses i tornar a casa.

Gràcies a les assemblees es poden treballar diferents dimensions lingüístiques, sobretot la dimensió pragmàtica donat que amb la participació dels alumnes en conversacions grupals es permet treballar el discurs. A més es treballen les funcions executives amb les instruccions de les tasques a fer, la rutina d'entrada i sortida, l'inici de la jornada escolar i els horaris i l'agenda del dia d'avui.

4.3.2. Metodologia Waldorf

Analitzar aquesta pedagogia permet comprendre les etapes en què un infant evoluciona, això ens permet veure la importància de l'espai i l'entorn perquè els alumnes puguin aprendre, un espai on es permeti experimentar al seu propi ritme mitjançant diferents activitats. Aquest model d'ensenyament ens porta a pensar en totes les propostes que podem crear per iniciar la lectura i l'escriptura. Amb la pedagogia Waldorf es reforça el paper del docent com a figura clau en el procés educatiu, destacant la seva formació sigui contínua, tot el que transmet a un infant es quedarà amb ell i l'ajudarà a aprendre en les diferents situacions de la vida. El docent és l'encarregat de preparar les sessions a l'aula, els continguts, les matèries, on es té en compte la part creativa i imaginativa. Es pensa en els estudiants, la seva evolució i progrés per a ajudar-los a desenvolupar-se, és una pedagogia per a la millora de la societat, és un model diferent d'educació. La tècnica de la pedagogia Waldorf es basa a impartir els coneixements bàsics sobre el llenguatge, realitzant activitats per mitjà del dibuix, la pintura, el teatre, la música, els contes, etc. per a desenvolupar la creativitat i la imaginació i les destreses artístiques. A més, es proposa desplegar les habilitats cognitives, amb activitats didàctiques interrelacionades entre si. Mitjançant les diferents activitats que es permeten treballar es poden desenvolupar les dimensions lingüístiques (fonètica-fonològica, semàntica, morfologia i sintaxi, pragmàtica i les funcions executives). Gràcies a aquesta metodologia es du a terme la metodologia dels contes Waldorf, un recurs visual que es donarà a conèixer a continuació, en una de les activitats del disseny d'aquest TFG i on es fomentarà una de les dimensions lingüístiques: la dimensió fonètica-fonològica.

4.3.3. Ambients i racons d'aprenentatge

Quant a l'organització del centre per les ensenyances que s'imparteixen als alumnes una bona manera d'adquirir les eines essencials a les etapes primerenques, és fomentar l'ensenyança per

mitjà dels ambients d'aprenentatge, una atmosfera creada per garantir tots els factors que envolten l'aprenentatge dels alumnes, des de la satisfacció de les seves pròpies necessitats i influint en el seu desenvolupament personal. Aquesta metodologia permet organitzar l'aula en petits grups, on cadascun dels infants pot fer una tasca concreta i diferents dels seus companys, com també permet tenir a un mateix racó infants de diferents cursos que treballen el mateix des del seu nivell. És a dir, aquests racons et donen la possibilitat de reunir infants de diferents edats, per exemple a infantil, poden compartir aprenentatges tant d'alumnes de 3, 4 i 5 anys. Una mostra de la meua anàlisi ha estat al CEIP Llevant on part de la seva metodologia es fomentava per racons exactament sis racons diferents: simbòlic, mediateca, mínimón, creart, món científic i món matemàtic.

Les dimensions lingüístiques estan presents transversalment en els ambients i racons d'aprenentatge. Aquest apartat influencia el treball de l'adquisició del llenguatge i la comunicació, fonamentat per exemple en el racó de mediateca, un espai on es treballa la lectoescriptura tant a infantil com al primer cicle de primària (primer-tercer de primària). En aquest espai els alumnes arriben per decisió pròpia perquè volen treballar en aquest ambient específic, en ell, es poden trobar infinitat d'activitats, per treballar des de la direccionalitat de les lletres, la motricitat fina, jocs de consciència fonologia, l'aprenentatge de vocabulari, etc. En el següent apartat mostraré dissenys propis que he creat per aquest racó i on es fomenta l'adquisició del llenguatge i la comunicació.

4.4 Disseny d'activitats i aplicacions pràctiques

En aquest apartat es tracta l'aplicació de la IE a les aules, per mitjà de diferents activitats creades per assolir adequadament el llenguatge oral i escrit. Els objectius que es treballen aquestes activitats són com a objectiu general: Intervenir en la millora de l'adquisició del llenguatge i la comunicació en edats primerenques amb el paper de la intel·ligència emocional i com a objectiu específic: desenvolupar l'expressió oral i escrita dels infants en edats primerenques mitjançant el disseny d'una proposta didàctica.

4.4.1. Aplicació de la IE a les aules

L'educació emocional és una innovació educativa dissenyada per a donar resposta a les diferents necessitats socials que sorgeixen en els escenaris escolars dins de diferents contextos. Aprendre a regular les emocions i les emocions dels qui ens envolten és un

objectiu educatiu difícil i progressiu, però alhora molt necessari i que han d'aconseguir. A més de millorar les capacitats acadèmiques dels estudiants, també és imperatiu desenvolupar habilitats que els facin humans. Per tant, la intel·ligència emocional ha de ser entrenada i aplicada a l'aula de manera teòrica i pràctica perquè en el futur els alumnes puguin controlar-la i comprendre a fons les seves pròpies emocions i els seus punts forts i febles. Com se sol comentar, cada persona té una “motxilla” damunt, única i intransferible, es podria dir que una motxilla plena d'emocions i sentiments, cada motxilla és diferent, per tant, per exemple, ningú té les mateixes emocions, cadascun d'ells ha de treballar-les adequadament.

Per l'aplicació de la IE a les aules, utilitzarem l'ajuda del referent de l'aula i els diferents mestres que influeixen en el grup com mestres d'anglès, educació física, mestres de suport i en aquest cas específic mestres d'audició i llenguatge per a poder implementar aquests coneixements sobre educació emocional extrapolats a les diferents activitats de llenguatge. A més, una gran ajuda seran els orientadors educatius com a psicòlegs, pedagogs i/o psicopedagogs que assessoren i recolzen en el centre escolar, tant al professorat, a l'alumnat i a les famílies. Aquestes persones ens poden assessorar i orientar sobre les diferents estratègies col·laboratives que puguem utilitzar a les nostres aules com a expert, terapeuta, formador i especialista a integrar activitats resolutives i eficaces pels estudiants i en aquest cas per a treballar amb l'ajuda de l'educació emocional. Perquè no hem d'oblidar que primer l'alumne ha d'estar bé amb si mateix i amb la resta de companys perquè a continuació pugui treballar les diferents propostes que es plantegen, com també aconseguir que aquestes propostes siguin adients pel desenvolupament lingüístic de tots ells.

4.4.2. Activitats

A continuació, es duran a la pràctica les diferents iniciatives i idees que s'exposen a l'apartat anterior d'aquest treball de fi de grau. Les activitats es divideixen en tres punts: L'educació emocional mitjançant el reconeixement de les emocions i els sentiments, la metodologia dels contes Waldorf com a eina pel llenguatge i la comunicació i la metodologia d'ambients d'aprenentatge, específicament el racó de mediateca (lectoescriptura).

1. L'educació emocional

En aquest apartat es mostren dos dissenys per treballar l'educació emocional fora i dins les aules: Com em sent avui?, i El nostre cor. La finalitat d'aquests dos dissenys és fonamentar i conèixer les emocions perquè els alumnes puguin desenvolupar-se millor en la societat i el

món que els envolta. Per mitjà de les emocions podem fomentar la lectoescriptura amb aquestes propostes didàctiques, on l'alumne serà el protagonista de cadascuna de les tasques a realitzar.

Propostes que es duen a terme
1. Disseny : <i>Com em sent avui?</i> (annex 3)
<i>Què ens aporta la pràctica?</i>
<p>A partir de la meua observació directa amb els infants d'infantil i primària, percepció la necessitat que puguin conèixer com se senten, donat que en moltes ocasions no saben quines emocions són les que tenen en aquell moment, això els dificulta la comunicació i el benestar emocional. Per aquesta raó, és primordial fer aquest tipus d'activitats on els alumnes es coneixen a ells mateixos. Aquesta proposta permet als alumnes expressar els seus sentiments i emocions i parlar de com se senten: tristos, alegres, entusiastes, avorrits, amb ganes d'aprendre... Aquest disseny està proposat per treballar el llenguatge i la comunicació a cinc anys d'infantil on es comencen a adonar que són les emocions i als primers cursos de primària per fomentar l'educació emocional i la comunicació verbal. Aquesta activitat es pot adaptar a cada nivell i dificultat d'aprenentatge. A infantil es pot començar amb les emocions bàsiques: trist, alegre, content, enfadat... i a primària fer oracions de com ens trobem avui.</p> <p>És necessari que primerament es tracti quines són les emocions i de quina manera actuen en nosaltres. A continuació, es comença l'activitat, llegint amb deteniment cadascuna de les preguntes i fent l'activitat de forma individual on trobaran: Escriu al teu quadern les paraules que et representin i ara dibuixa les emocions que et representin més. D'aquesta manera l'infant haurà de pensar de manera introspectiva com se sent avui i escriure i dibuixar allò que l'identifica. Seguidament, exposaran de manera voluntària els seus escrits i per finalitzar el docent crearà un petit debat per fomentar la comunicació i parlar de la importància d'expressar les nostres emocions i conèixer les dels nostres companys, això evitarà conflictes i situacions que es podran resoldre amb el llenguatge, amb preguntes com: <i>Puc conèixer com se sent el meu amic?, que faig si estic molt enfadat?, com puc canviar el meu estat d'ànim?, quines eines puc utilitzar per expressar com em sent?...</i></p>
<i>Dimensions lingüístiques</i>

Es treballa la dimensió fonètica-fonològica: consciència fonològica amb la lectoescriptura, també amb l'ajuda del mestre es treballa els sons i els fonemes (discriminació auditiva) fent els missatges que ficaran en els sobres dels seus companys. Finament, es treballa la dimensió pragmàtica per mitjà de la narració voluntària dels missatges que conté el seu sobre i amb el petit debat que es realitza amb la tutora sobre la importància de les emocions.

2. Disseny : *El nostre cor* ([annex 4](#))

Què ens aporta la pràctica?

Aquesta proposta està dirigida a infantil i a primària, per tot el grup classe, dividida en quatre sessions diferents, amb l'objectiu de treballar les relacions interpersonals i l'autoestima, amb l'ajuda del llenguatge i la comunicació, aspectes molt importants per al desenvolupament del nin/a. Des de la meua perspectiva, és fonamental treballar la intel·ligència emocional, apostant per la qualitat emocional com a base per al desenvolupament de tots els nostres estudiants. Aquesta dinàmica està destinada perquè tots ells siguin conscients de la infinitat de virtuts que tenen, com també conèixer els adjectius positius que els identifiquen. És una manera de cultivar l'autoestima dels nins/es d'infantil i primària, ja que és una edat en la qual podem treballar de manera senzilla i alhora dialogar amb ells quan hi hagi un possible conflicte entre ells.

Primerament, es realitza un petit debat per a introduir el tema de les emocions, creant així una pluja d'idees per part dels estudiants. Així, aconseguir que reflexionessin sobre el valor de les emocions, de sentir-se bé, acompanyat dels seus companys. Fent preguntes obertes varen entendre molt millor que són, d'aquesta manera varen poder començar l'activitat amb més ganes d'aprendre i experimentar. Per a la realització d'aquesta activitat, en la primera sessió es reparteixen a cadascun d'ells un sobre en blanc, on els infants o la mestra han d'escriure el nom de l'alumne en lletres majúscules ocupant tot el centre del sobre. Seguidament, s'explica en què consisteix la sessió d'avui. L'activitat és adaptable al nivell individual de cada alumne i curs. En el cas, d'infantil els vaig explicar que aquell sobre era el seu cor, que l'havien de pintar amb les seves coses preferides, amb els seus colors preferits, amb dibuixos que els recordessin moments feliços, etc. A primària es dona més èmfasi a entendre les emocions i la metàfora d'aquesta activitat, és a dir, el sobre significava el cor de cadascun d'ells, el qual conté molts aspectes positius que els caracteritzen, però

que moltes vegades no sabem trobar que ens identifica, per això els nostres companys o faran per nosaltres.

Es dediquen diferents sessions perquè els alumnes puguin posar en diferents papers adjectius positius d'alguns dels seus companys, a més, podien acompanyar-ho d'un dibuix que els recordessin a aquell nin/a. A continuació, una vegada acabat, ho havien de ficar anònimament en el sobre del company en qüestió. En acabar aquestes sessions, de manera individual era el moment d'obrir els sobres, els nins/es van llegir les dedicatòries i els va fer molta il·lusió, molt d'ells no sabien que tenien tants aspectes positius. Finalment, es realitza un petit debat, per parlar de la importància dels nostres sentiments i debatre aspectes com: la importància de tractar-se bé entre tots ells, com s'hagués sentit un alumne si no hagués rebut cap paper o la petitesa de tenir més papers que el meu company. Va ser una activitat de reflexió individual i grupal de la qual vaig treure molt bons resultats en veure com es sentien els alumnes, amb ells mateixos i amb els seus companys. Els alumnes van augmentar la seva autoestima, en adonar-se que tots tenien aspectes positius. Com a mestra, vaig voler aconseguir la reflexió crítica dels meus alumnes, sobre la importància i el valor dels aspectes positius. Treballant així les qualitats positives, els alumnes feliciten el seu company sobre moltes de les qualitats i valors que tenen.

Dimensions lingüístiques

Es treballa la dimensió semàntica quant a la comprensió del text que es proposa a la làmina i el coneixement de les paraules que es proposen amb cada il·lustració. Per altra banda, es treballa la dimensió fonètica-fonològica amb la consciència fonològica de llegir la làmina i escriure al quadern els seus sentiments i emocions, també amb l'ajuda del mestre es treballa els sons i els fonemes (discriminació auditiva).

2. Contes Waldorf

A continuació, mitjançant la metodologia Waldorf, es presenta un conte popular *Vet aquí un cargol que buscava el senyor sol*, amb el qual els alumnes d'infantil (3, 4 i 5 anys) podran gaudir d'una manera divertida i enriquidora gràcies als recursos del mestre (entonació, claredat, fluïdesa, gesticulació, etc.) i els suports visuals (titelles, teles, etc.).

Propostes que es duen a terme

1. **Disseny: Vet aquí un cargol que buscava el senyor sol.** ([annex 5](#))

Què ens aporta la pràctica?

Quant a l'organització de la sessió, per a la realització del conte Waldorf es divideix el grup en dos subgrups, així, amb la meitat de la classe es comença l'activitat, per enfocar l'atenció i la concentració dels més petits

La proposta que exposaré és un conte que tracta d'un protagonista, el cargol que vol anar a buscar al sol, però al seu camí li comença a fer mal la panxa i no sap com o pot solucionar. En el seu camí es troba diferents animals que s'uneixen a ell en el viatge per anar a cercar el sol. De tan bé que s'ho passa amb els seus amics, ja no necessita anar a cercar el sol.

Primerament, abans de realitzar el conte, es canta una cançó per començar l'activitat i incentivar als infants. A continuació, es comença el conte amb la frase: Fades veniu nans arribau que el conte ja ha començat! Es lleva la tela de damunt de la taula i els nens observen la decoració i el cargol. Seguidament, van sortint diferents personatges que fan molt entretinguda el conte. En tot moment, el conte s'explica a una taula amb titelles de cadascun dels personatges, un recurs visual i enriquidor pels infants, l'aplicació pràctica ens ha aportat molt bons resultats, donat que els alumnes tenien cara de sorpresa, estaven més atents i amb ganes d'escoltar el conte tractat. Una vegada acabat el conte, és moment de veure que han entès amb diferents preguntes com: Com es sentia el cargol?, o com varen ajudar els altres personatges? Així treballem l'educació emocional i l'adquisició del llenguatge. Finament, els alumnes realitzen l'aplicació pràctica del conte, depenent del nivell de cada aula. En aquest cas, els infants de tres anys pinten al protagonista i aferren paperets per treballar la motricitat fina i per altra banda, els infant de quatre i cinc anys pinten a tots els personatges i a una làmina il·lustren el conte.

A la setmana següent es repeteix aquest conte una sessió més, perquè el puguin aprendre, participar molt més i interioritzar-ho millor. Després de dues setmanes ja es començaria a realitzar un conte nou.

Gràcies a aquesta proposta visual, l'aplicació pràctica d'aquest conte Waldorf va dur molts bons resultats. Els nens varen escolar tot el conte i varen voler tocar els personatges, i en tot moment volien saber que passava amb el cargol i els seus companys.

Dimensions lingüístiques

Es treballen les dimensions lingüístiques, específicament la dimensió fonètica-fonològica. Es treballen els aspectes comunicatius amb l'entonació, els gestos d'algunes expressions del conte i es facilita la participació de l'alumne, es treballa la part fonètica-fonològica marcant les síl·labes d'algunes paraules i fer que els alumnes participin amb l'entonació i amb la diferència entre sons-fonemes (discriminació auditiva). En acabar el conte, es treballa la dimensió semàntica, la mestra fa preguntes sobre el conte: Com és el bosc, que elements té? Com es sentia el cargol?, per conèixer el medi i els personatges. Amb els més grans treballarem la morfologia i sintaxi en les següents vegades que es repeteix aquest conte, on es deixa a l'alumne que acabi les oracions on hi hagi subjecte + verb. Per últim, realitzem una activitat on es treballa la pragmàtica on els nins/es de cinc anys expliquen la seqüència d'imatges que han fet del conte, reproduint la petita història.

3. Ambients d'aprenentatge : El racó de mediateca

Es duen a terme els ambients d'aprenentatge, una metodologia de lliure circulació on l'infant decideix que vol aprendre avui. El racó de mediateca està dissenyat pels nins d'edats primerenques, tant els infants d'educació infantil com els infants del primer cicle de primària. A continuació es distingeixen aquests dos apartats: l'etapa d'educació infantil i primària, per donar a conèixer a ambdues bandes i fomentar la comunicació i el llenguatge a partir del paper de l'educació emocional.

- L'etapa d'educació infantil

Es realitzen dues activitats per treballar l'adquisició del llenguatge i l'expressió escrita als infants de 3, 4 i 5 anys.

Propostes que es duen a terme
2. Disseny: Treballem l'expressió escrita amb lletres de fusta (annex 6)
<i>Què ens aporta la pràctica?</i>
L'alumne té diferents làmines en les quals troben una imatge i diferents caselles per col·locar aquestes lletres de fusta. Segons el nivell de cada alumne tenen aquestes làmines amb la grafia escrita o sense ella, donat que hi ha alumnes que ja han adquirit l'escriptura de les lletres i altres que no. No obstant això, no hi ha una edat clau per l'adquisició de les lletres i els seus sons, per això és necessari desenvolupar una activitat com aquesta que

treballi de manera individualitzada amb l'infant. Si el mestre treballa amb intel·ligència emocional, s'adonarà que és molt beneficiós treballar en tot moment imatges que l'infant pot veure al seu dia a dia, com és el menjar o els nombres i utilitzar aquest material per facilitar l'aprenentatge vivencial.

Dimensions lingüístiques

En aquesta activitat es treballa l'expressió escrita, però també l'expressió oral. Es treballa la dimensió semàntica quant a la comprensió de l'activitat i el coneixement de les paraules que es proposen amb cada il·lustració, l'alumne ha de dir que és: rei, pa, bruixa, vaca, etc. A més, es treballa la dimensió fonètica-fonològica: la consciència fonològica de llegir les lletres que es disposen a la làmina abans d'agafar les lletres de fusta que corresponen, amb l'ajuda del mestre es treballa els sons i els fonemes (discriminació auditiva) i es marquen les lletres d'algunes paraules que tenen dificultat davant aquell so determinat.

2. Disseny: Treballem l'expressió escrita amb l'ajuda de l'abecedari ([annex 7](#))

Què ens aporta la pràctica?

Primerament, hem de tenir en compte que és fonamental que al centre existeixi un abecedari representatiu, això permet que des de petits aprenguin les lletres que componen l'alfabet i a més, que puguin aprendre el dibuix associat a cada lletra, per exemple A d'arbre. Aquesta activitat es realitza a l'hora dels ambients, al racó de mediateca, dirigida al grup de cinc anys d'infantil. L'infant elegeix un dibuix d'aquesta època, la primavera, perquè aprenguin vocabulari. Després treballen la motricitat fina punxant el dibuix. A continuació, pinten el dibuix i l'aferren al quadern. Seguidament, els nens tenen a l'abast l'abecedari, amb el qual es treballa la relació sons-fonemes, després comencen a escriure el nom que representa el dibuix que han elegit, per exemple: conill i fer una oració amb aquesta: El conill menja pastanaga i pinten el fons amb relació al que han escrit a la frase. En tot moment el docent guia i orienta a l'alumne en aquest procés i l'ajuda amb qualsevol dificultat. En últim lloc, l'alumne explica el que ha escrit, el que ha dibuixat per entendre la imatge i l'entorn que l'envolta.

Dimensions lingüístiques

En aquesta activitat es treballa l'expressió escrita i l'expressió oral. Dins de les dimensions lingüístiques es produeix la dimensió semàntica quant a la comprensió de l'abecedari

associat al centre des dels 3 anys. Es treballa amb l'alumne el coneixement del lèxic que correspon a cada il·lustració que acompanya a cada lletra: A d'arbre, B de boca, C de cuc, etc. Seguidament, es cultiva la dimensió fonètica-fonològica: la consciència fonològica de llegir les lletres que componen les paraules que vol escriure l'infant, amb l'ajuda del mestre es treballa els sons i els fonemes (discriminació auditiva) i es marquen les lletres que tenen dificultat davant aquell so determinat. Finalment, es treballa la dimensió pragmàtica per narrar i detallar la seva producció.

- L'etapa d'educació primària

En aquest apartat exposaré dos dissenys per treballar l'expressió oral i l'expressió escrita. La finalitat d'aquestes activitats és partir de l'entorn proper de l'alumne i utilitzar el que succeeix al seu voltant per convertir-ho en aprenentatges significatius.

Propostes que es duen a terme
1. Disseny: Quines notícies trobem al diari? (annex 8)
<i>Què ens aporta la pràctica?</i>
<p>Els alumnes en grups cooperatius han de llegir diferents articles que proposa el mestre adaptat al nivell del curs i de l'alumne. Seguidament, han d'exposar com vertaders periodistes el que passa a aquesta notícia, amb una petita aportació de la seva opinió i del que sent davant d'aquesta notícia d'última hora. Un exemple d'aquests articles és la notícia de la COVID-19, tema de molt d'interès aquests anys, els nins/es llegeixen aquest article adaptat a les seves edats i ells han d'expressar per escrit tot el que senten mitjançant preguntes obertes que anirà fent el mestre: <i>Què és el coronavirus?, vols que desaparegui?, com et sent quan una persona del teu voltant té aquest virus?, que podem fer davant això?, etc.</i></p> <p>Aquesta activitat és una possible eina per fomentar la lectoescriptura. Adaptant les notícies que podem trobar al diari el mestre porta un recull de notícies d'interès dels alumnes, adequades al nivell i curs, una manera atractiva de treballar l'escriptura i el llenguatge.</p>
1. Disseny: Escriu una carta personal i fer el llistat de la compra (annex 8)
<i>Què ens aporta la pràctica?</i>

- Escriu una carta personal

Els alumnes tenen al seu abast les pautes per escriure individualment la carta personal. Partim de l'interès de l'alumne perquè pugui escriure a la persona que vulgui i li pugui contar el que més motivació el/la provoqui.

Una vegada fet l'esborrany, els presentem una plantilla on es disposen els requadres on han de col·locar els diferents apartats. Una vegada acabada, cada alumne exposarà la seva redacció als seus companys, una manera de treballar l'ús adequat del llenguatge i la comunicació mitjançant el to de veu, l'argument de la carta, el vocabulari, la cohesió i coherència, el discurs, etc.

- Fer el llistat de la compra

Al començament de la pràctica es plantegen preguntes obertes com: Què necessites per fer el teu menjar preferit?, i per fer un menjar equilibrat?, iniciem preguntes per incentivar a la reflexió individual i que els alumnes puguin analitzar les preguntes per llavors exposar el que volen detallar en el seu argument. A continuació, a les làmines es disposen aliments variats per fer el seu llistat.

Finalment, cadascun d'ells exposarà l'última pregunta: Què necessites per fer el teu menjar preferit?.

Dimensions lingüístiques

En aquesta activitat s'elabora l'expressió escrita i l'expressió oral. Dins de les dimensions lingüístiques es treballa la dimensió semàntica quant a la comprensió de les làmines que es proposen per realitzar les dues activitats, com també el coneixement del lèxic del temari, amb el treball per taules cooperatives els alumnes poden anar treballant aquesta dimensió o amb l'ajuda del mestre. Es cultiva la dimensió fonètica-fonològica: la consciència fonològica en lectura i escriptura i la diferència dels sons i els fonemes. Durant l'exposició es cultiva la morfologia i sintaxi amb la utilització d'oracions compostes, adverbis, subjecte + verb, etc. i es treballa la dimensió pragmàtica durant la narració i argumentació del seu treball.

Gràcies a l'educació emocional fomentem activitats que parteixen de la necessitat de fer alguna cosa, com és enviar un missatge a alguna persona o com és fer un llistat per anar a la compra, això genera en l'alumne ganes d'aprendre a fer-ho bé i millorar perquè són aspectes que necessitarà en el seu dia a dia.

5. DISCUSSIÓ I CONCLUSIONS

5.1 Discussió del treball empíric

L'estudi empíric d'aquest TFG es basa en dos instruments d'avaluació, el test TMMS-24 i les entrevistes als docents. El primer instrument d'avaluació, s'utilitza per a l'avaluació de la IE a través del test TMMS-24 d'una mostra de 50 persones de la nostra societat actual i aprofundir en l'anàlisi dels resultats obtinguts a través dels gràfics i les seves comparatives. El test TMMS-24 és un instrument d'avaluació que ens dona una mirada amplia al benefici de l'ús d'instruments per la detecció d'un problema i la possible intervenció d'aquest. Enfocant-ho a la vida escolar, els professors han de ser capaços de desenvolupar el pensament estadístic, ampliant la seva concepció de la qüestió i així entendre el terme que s'està analitzant, una pregunta o manca de coneixement que ha de ser resposta.

Per altra banda, amb el segon instrument d'avaluació, les entrevistes, ens ajuden a conèixer les argumentacions de les mestres sobre les experiències dels alumnes, com també verificar si els alumnes d'edats primerenques treballen la intel·ligència emocional al centre escolar. Les entrevistes a les tres mestres del centre públic ens permeten conèixer els diferents punts de vista, aquestes es troben en diferents contextos, a infantil i a primària on les metodologies d'aprenentatge són diferents i les edats dels alumnes i nivells curriculars no són els mateixos i, per tant, trobem diferències en les seves argumentacions, no obstant això, les tres mestres coincideixen en un objectiu comú, continuar treballant la intel·ligència emocional a les aules, per dotar als alumnes d'aprenentatges, eines i estratègies per conviure en societat. Aquest punt no es podria donar sense la importància del llenguatge i l'educació.

5.1.1 Conclusions

Per concloure amb aquest estudi empíric, exposem que els dos instruments d'avaluació han ajudat a consolidar la visió sobre la IE de la població actual. Per una banda, el test TMMS-24 ha avaluat la intel·ligència emocional d'una mostra de 50 persones, la qual ens ha mostrat primerament, la visió conjunta dels resultats de la mostra obtinguts en les tres dimensions: atenció, claredat i reparació. Seguidament amb l'ajuda d'un recurs visual, el gràfic, ens ha mostrat la comparativa entre la baremació exposada i els resultats dels 50 participants, on es demostra les diferències entre les tres dimensions, els resultats finals ens donen a conèixer que l'atenció dels participants ha de millorar, donat que una atenció excessiva no és

beneficiosa per dur les nostres emocions endavant, la claredat i la regulació d'aquesta mostra va resultar adequada. Per altra banda, es fa una distinció entre les persones docents i les persones no docents, els resultats que s'han obtingut mostren que a la dimensió atenció, els docents presten més atenció que els no docents, donant lloc a una atenció excessiva per part dels docents i menys beneficiosa pel desenvolupament de la IE. La claredat resulta adequada a ambdues bandes, però uns punts més baixos amb els docents, tal vegada perquè al centre escolar troben infinitat d'alumnes, cadascun d'ells amb diferents emocions, llavors és complex comprendre totes les emocions i que possiblement pugui repercutir en un mateix com a docent. La tercera dimensió, la reparació es considera adequada a ambdues parts, amb una adequada regulació de les emocions. Aquest test ens aporta una visió diferent del paper del docent, és a dir, no per ser docent has de ser el millor en atenció, claredat i regulació de les emocions, encara que els docents hagin tingut resultats adequats a la mostra, és necessari continuar treballant, donat que si un mateix no treballa la IE no es pot permetre que els seus alumnes ho facin.

Per altra banda, amb les entrevistes, hem pogut conèixer les visions de les tres mestres que es troben a diferents entorns d'aprenentatge amb alumnat de diferent nivell curricular, les seves respostes han estat variades però, les tres mestres exposen que a poc a poc es va treballant la IE a les aules, però que encara queda treball, perquè hi ha situacions on els infants no tenen estratègies per identificar les seves emocions, per contar perquè estan enfadats o perquè no volen jugar amb els seus companys o fer una tasca concreta. Analitzant els seus arguments per entendre quines experiències viuen els nins i que necessiten per desenvolupar de millor manera el llenguatge i la comunicació he pogut orientar la meua proposta didàctica, veient quines necessitats tenien els infants i quins punts d'interès podia enfortir.

5.2 Discussió de les propostes didàctiques

Com s'ha pogut donar a conèixer al començament d'aquest treball de fi de grau, es treballa l'adquisició del llenguatge i la comunicació amb el paper de la intel·ligència emocional. Es tenen uns objectius i continguts marcats per l'elaboració d'una proposta didàctica que du a terme iniciatives i dissenys pràctics, per aconseguir que l'aprenentatge sigui significatiu i vivencial.

En aquest treball de TFG, s'advoca per la dedicació de la intel·ligència emocional, com un terme que es necessita treballar als centres educatius tant d'infantil com de primària. Com es

pot veure en els casos pràctics, és beneficiós incloure pautes d'intel·ligència emocional dins les aules, mitjançant les diferents iniciatives i propostes pràctiques.

Les iniciatives que es permeten fer dins i fora de l'aula són recursos que es treballen amb l'educació emocional a partir de diferents metodologies d'aprenentatge com la metodologia de les assemblees, la metodologia Waldorf o la metodologia basada en els ambients i racons d'aprenentatge. Els dissenys d'activitats i aplicacions pràctiques que es plantegen en aquests TFG ens mostren els beneficis d'aquestes metodologies mitjançant l'observació directa de les pràctiques al centre escolar i l'anàlisi exhaustiu d'aquestes. Gràcies a una àmplia varietat de propostes dintre de l'entorn escolar podem fomentar qualsevol ensenyament a partir de la intel·ligència emocional, exemples d'aquestes propostes són el treball de l'educació emocional amb activitats com: El nostre cor i Com em sent avui? on es treballa la lectoescriptura i es fomenta conèixer els nostres propis sentiments, emocions o pensaments, com també els de la resta de companys, termes molt importants per desenvolupar la reflexió crítica dels estudiants i créixer personalment, aprenent totes les nocions que ens proporciona l'escola i l'entorn de l'infant. Per altra banda, la proposta del conte Waldorf "Vet aquí un cargol que cercava el senyor sol" ens mostra els beneficis de l'oralitat i el treball de les dimensions lingüístiques com és la dimensió fonètica-fonològica, els ambients i racons d'aprenentatge ens mostren les avantatges de treballar la lliure circulació i fer que l'alumne treballi a partir del seu interès i motivació. Específicament, per l'adquisició del llenguatge i la comunicació ens endinsem dins el racó de la lectoescriptura on es pot apreciar el treball que es fa al seu interior, mitjançant propostes que respecten el nivell curricular de cada infant, dissenys que es plantegen tant a infantil com a primària per incentivar l'adquisició del llenguatge en edats primerenques. Dins aquest racó com a infantil, aprenem amb diferents materials, com lletres de fusta per aprendre les grafies mitjançant il·lustracions properes a l'entorn proper i l'altre activitat amb l'ajuda de l'abecedari associar i identificam i treballem les dimensions lingüístiques, a primària, aprenem i utilitzem propostes per treballar l'expressió escrita i oral, i la comunicació com realitzar una carta personal, fer la llista de la compra o trobar quines notícies trobem al diari.

5.2.1. Conclusions

Aquest treball de fi de grau pot concloure amb la necessitat de treballar la intel·ligència emocional a les escoles. Existeixen diferents recursos que ens ajuden a treballar-la, com l'ús d'iniciatives com les assemblees, una eina essencial per a la cohesió de grup, per a adquirir

un clima segur, per a poder resoldre conflictes, parlar sobre el que hem fet durant el dia, que aspectes positius i que aspectes no els han agradat i poden millorar, etc. o l'ús d'activitats didàctiques on es fomenti la comunicació entre iguals, el treball individual o grupal, l'adquisició d'una adequada comunicació, el desenvolupament del llenguatge escrit i oral, com a l'activitat exposades anteriorment dins la propòsta didàctica. Com he esmentat durant aquest treball de fi de grau, a més de tractar les emocions dels nostres estudiants, mitjançant diferents metodologies d'aprenentatge és necessari que les diferents activitats que es duen a terme dins i fora de l'aula estiguin fonamentades per l'ús del llenguatge i la comunicació, donat que aquest punt es pot treballar transversalment a totes les matèries i espais del centre escolar i a més, ens hem d'adonar que el llenguatge i la comunicació és la base de tot infant, ja que gràcies a l'adquisició d'un llenguatge adequat i del treball de la comunicació mitjançant activitats dinàmiques i motivadores l'alumne per aprendre a desenvolupar-se en tots els àmbits escolars i amb esforç poder desenvolupar-se personalment. Gràcies a una àmplia varietat de propostes dintre de l'entorn escolar podem fomentar qualsevol ensenyament a partir de la intel·ligència emocional i aconseguir que el llenguatge i la comunicació estiguin ben treballats.

5.3 Limitacions del treball i propostes de futur

Per una millora en l'ensenyament de tots els estudiants és necessari que els agents interns i externs treballin conjuntament. L'aspecte a millorar a tots els centres escolars és a nivell d'organització, una major coordinació per part del professorat i l'equip directiu millorarà el desenvolupament de l'alumnat. A més, és necessari la formació de tots ells, en el marc de la intel·ligència emocional, hem de donar una passa endavant i advocar per l'ensenyament a partir de les emocions. El segon punt va dirigit a l'aprenentatge dels alumnes, gràcies a l'anàlisi de l'observació als centres escolars, m'he adonat que l'aspecte més necessari a causa de l'ampli nombre d'alumnes és el treball emocional de tots ells. Per altra banda, ens adonem a l'ambient escolar de la manca de comunicació entre ell mateixos o entre els companys, l'existència de conflictes i discussions i per tant, que escassegi la cohesió de grup i sobretot la comunicació.

La metodologia que defensa la intel·ligència emocional permet als centres treballar amb una metodologia inclusiva on els alumnes són el centre de partida, tenint en compte les seves il·lusions, interessos i motivacions. L'utilització d'eines que permetin treballar les emocions

beneficiarà a l'adquisició del llenguatge i la comunicació, atès que per exemple, les assemblees al començament, a l'intermedi i al final del dia donen la possibilitat de tractar aspectes que no han quedat resolts, parlar de com et sents, que has après avui, que vols aconseguir aquesta setmana, etc. A més dels racons ja establerts, des de la meva percepció, un bon punt seria crear un espai d'educació emocional, on l'alumne pogués treballar les seves pròpies emocions, identificar-les, saber quines pot tenir, com també la manera d'expressar-les, conèixer les emocions bàsiques dels seus companys, treballar la resolució de conflictes. En aquest racó transversalment es treballaria la comunicació entre iguals i ús adequat del llenguatge tant oral com escrit. D'aquesta manera, els infants es sentiran molt millor amb ells mateixos i amb els que l'envolten, podran desenvolupar-se en els altres espais i racons d'art, matemàtiques o ciències, tractant aquestes matèries de manera didàctica. Gràcies al racó d'educació emocional es podrà generar satisfactòriament una adquisició àmplia del llenguatge i poder així enriquir-se en els diferents espais del centre.

Per altra banda, crec convenient que els mestres també tinguin un racó on saber focalitzar les seves emocions, pot ser els resultats del test TMMS-24 haguessin estat millors ja que dins aquest espai podrien desinhibir-se i escoltar el seu cos, tant la ment com el cor, atès que això els ajudarà a seguir el dia amb entusiasme, motivació i ganes de transmetre ensenyaments que aportin grans coses als seus alumnes. Començar a implementar-lo una hora per setmana i tractar les emocions tant pròpies com externes i així poder sentir-se bé amb un mateix i amb l'entorn que li envolta. L'orientador/a pot ajudar en aquest procés d'acomiadament.

El següent punt que vull comentar és l'agent extern de les famílies, la comunicació entre els tutors legals-fills, i els tutors legals-mestres és determinant. Pel fet que, per a aconseguir un aprenentatge significatiu en els infants, la comunicació entre els agents educatius no ha de ser únicament a l'escola, per tal que les interaccions dels infants també es donen fora del centre amb les persones del seu entorn com és la família o els amics, aquest són la base del seu aprenentatge. Una bona relació amb les persones que li envolten farà que el rendiment del nen/a sigui superior tant psicològicament com acadèmicament. Molts dels adults porten als seus fills a l'escola únicament per ser obligatòria, sense arribar a pensar l'ajuda que els aporten l'escola. Per donar a conèixer l'escola i l'aportació que els dona als infants, crearia bones unions entre l'adult i l'infant dins el centre. És crucial que els pares i mares coneguin l'entorn on creix l'infant. Tal vegada, les metodologies que advoquen per la intel·ligència emocional com a eina essencial del treball amb els alumnes, provoquin en ells incertesa o negació davant aquests mètodes, pel fet que, a l'edat dels seus fills no han viscut aquestes metodologies i potser més de caràcter tradicional. Per aquesta raó és primordial mostrar els

espais on treballen els infants, com es duen a terme les assemblees o en quins racons es distribueixen els ambients d'aprenentatge.

Veig pertinent augmentar el contacte i les reunions entre pares o tutors legals i el mestre, pel fet que alguns d'ells no es presenten o no mostren interès, és molt important que sàpiguen l'avanç i l'evolució que porta el seu fill/a, què està aprenent, de quina manera, quines són les seves preocupacions dins de l'aula, està inquiet, etc. Per treballar l'adquisició del llenguatge, una bona proposta seria realitzar de forma col·laborativa activitats a l'aire lliure amb les famílies, com pot ser a l'hort de l'escola, on gràcies a la intel·ligència emocional i conjuntament, els infants puguin adquirir aprenentatges i adquirir el llenguatge que a les edats primerenques és fonamental per desenvolupar-se. D'altra banda, el paper del mestre d'audició i llenguatge juga un paper molt important, ja que és l'encarregat d'incentivar amb major mesura les propostes d'escriptura i oralitat en el grup classe.

6. REFERÈNCIES BIBLIOGRÀFIQUES

- Arnaiz Sánchez, P. (2003) Educación inclusiva: una escuela para todos. Málaga: Editorial Aljibe.
- Cerón Perdomo, D. M., Pérez-Olmos, I., & Ibáñez Pinilla, M. (2011). Inteligencia emocional en adolescentes de dos colegios de Bogotá. *Revista colombiana de psiquiatría*, 40(1), 49-64.
- Currículum per matèries. (2022). Currículums d'educació. CAIB. Goib.
- Extremera, N., & Fernández Berrocal, P. (2003). La inteligencia emocional en el contexto educativo: hallazgos científicos de sus efectos en el aula. *Revista de educación*. 97-116.
- Fernández Berrocal, P., & Extremera Pacheco, N. (2005). La Inteligencia Emocional y la educación de las emociones desde el Modelo de Mayer y Salovey. *Revista Interuniversitaria de Formación del profesorado*.
- Fernández-Berrocal, P., Extremera, N., & Ramos, N. (2004). Validity and reliability of the Spanish modified version of the Trait Meta-Mood Scale. *Psychological reports*, 94(3), 751-755.

- Figueroba, A. (2014). Condicionamiento operante: conceptos y técnicas principales. *Revista electrónica Psicología y Mente*.
- Fragoso-Luzuriaga, R. (2015). Inteligencia emocional y competencias emocionales en educación superior, ¿un mismo concepto?. *Revista iberoamericana de educación superior*, 6(16), 110-125.
- Garaigordobil, M., y Oñederra, J. A. (2010). Inteligencia emocional en las víctimas de acoso escolar y en los agresores. *European Journal of Education and Psychology*, 3(2), 243-256.
- García-Chato, G. I. (2014). Ambiente de aprendizaje: su significado en educación preescolar. *Revista de educación y desarrollo*, 29, 63-72.
- Macry-Raschella, L. A., & Rodríguez-Fernández, A. (2020). IEP4-INFANTIL: Un cuestionario para evaluar la inteligencia emocional percibida en Educación Primaria. En: *XXVI Jornadas de Investigación en Psicodidáctica* (pp. 381-398). Universidad del País Vasco/Euskal Herriko Unibertsitatea.
- Mahoney, J. L., Weissberg, R. P., Greenberg, M. T., Dusenbury, L., Jagers, R. J., Niemi, K., ... & Yoder, N. (2020). Systemic social and emotional learning: Promoting educational success for all preschool to high school students. *American Psychologist*, 76(7), 1128–1142.
- Marcos Martín, M. J. (2014). Historia y actualidad de la pedagogía Waldorf. 15-23.
- MAYER, J. D., CARUSO, D. & SALOVEY, P. (1999). "Emotional intelligence meets traditional standards for an intelligence". *Intelligence*, 27, 267-298.
- Mayer, J. D., Salovey, P., & Caruso, D. R. (2004). TARGET ARTICLES:" Emotional Intelligence: Theory, Findings, and Implications". *Psychological inquiry*, 15(3), 197-215.
- Pérez, D. D. (2017). *Propuesta y validación de una escala de evaluación de la inteligencia emocional en contextos educativos* (Doctoral dissertation, Universidad Complutense de Madrid).
- Rivas Tovar, L. A., & Trujillo Flores, M. M. (2005). Orígenes, evolución y modelos de inteligencia emocional. *Innovar ISSN*, 0121-5051.
- Rivera, J. C. (2021). 3.1 El conexionismo de EL Thorndike. *Pedagogías y teorías educativas*, 1, 30.

RODRIGUEZ, J., SANCHEZ, R. F., OCHOA, L. M., CRUZ, I. A., & FONSECA, R. T. (2019). Niveles de inteligencia emocional según género de estudiantes en la educación superior. *Revista Espacios*, 40(31).

Stainback, S. B. (2001). Components crítics en el desenvolupament de l'educació inclusiva. *Suports: revista catalana d'educació especial i atenció a la diversitat*, 26-31.

Teberosky, A. (2001). *Proposta constructivista: per aprendre a llegir ia escriure*.

Thorndike, L., & Bruce, D. (2017). *Animal intelligence: Experimental studies*. Routledge.

7. ANNEXES

ANNEX 1

Test TMMS-24. Intel·ligència emocional.

Aquí es pot veure el test oficial TMMS-24 (referència).

TMMS-24.

INSTRUCCIONES:

A continuación encontrará algunas afirmaciones sobre sus emociones y sentimientos. Lea atentamente cada frase y indique por favor el grado de acuerdo o desacuerdo con respecto a las mismas. Señale con una "X" la respuesta que más se aproxime a sus preferencias.

No hay respuestas correctas o incorrectas, ni buenas o malas.

No emplee mucho tiempo en cada respuesta.

1	2	3	4	5
Nada de Acuerdo	Algo de Acuerdo	Bastante de acuerdo	Muy de Acuerdo	Totalmente de acuerdo

1.	Pienso mucha atención a los sentimientos.	1	2	3	4	5
2.	Normalmente me preocupo mucho por lo que siento.	1	2	3	4	5
3.	Normalmente dedico tiempo a pensar en mis emociones.	1	2	3	4	5
4.	Pienso que merece la pena prestar atención a mis emociones y estado de ánimo.	1	2	3	4	5
5.	Dejo que mis sentimientos afecten a mis pensamientos.	1	2	3	4	5
6.	Pienso en mi estado de ánimo constantemente.	1	2	3	4	5
7.	A menudo pienso en mis sentimientos.	1	2	3	4	5
8.	Pienso mucha atención a cómo me siento.	1	2	3	4	5
9.	Tengo claros mis sentimientos.	1	2	3	4	5
10.	Frecuentemente puedo definir mis sentimientos.	1	2	3	4	5
11.	Casi siempre sé cómo me siento.	1	2	3	4	5
12.	Normalmente conozco mis sentimientos sobre las personas.	1	2	3	4	5
13.	A menudo me doy cuenta de mis sentimientos en diferentes situaciones.	1	2	3	4	5
14.	Siempre puedo decir cómo me siento.	1	2	3	4	5
15.	A veces puedo decir cuáles son mis emociones.	1	2	3	4	5
16.	Puedo llegar a comprender mis sentimientos.	1	2	3	4	5
17.	Aunque a veces me siento triste, suelo tener una visión optimista.	1	2	3	4	5
18.	Aunque me sienta mal, procuro pensar en cosas agradables.	1	2	3	4	5
19.	Cuando estoy triste, pienso en todos los placeres de la vida.	1	2	3	4	5
20.	Intento tener pensamientos positivos aunque me sienta mal.	1	2	3	4	5
21.	Si doy demasiadas vueltas a las cosas, complicándolas, trato de calmarme.	1	2	3	4	5
22.	Me preocupa por tener un buen estado de ánimo.	1	2	3	4	5
23.	Tengo mucha energía cuando me siento feliz.	1	2	3	4	5
24.	Cuando estoy enfadado intento cambiar mi estado de ánimo.	1	2	3	4	5

- Les tres dimensions per avaluar la IE

Tabla 1. Componentes de la IE en el test

	Definición
Atención	Soy capaz de <i>atender</i> a los sentimientos de forma adecuada
Claridad	<i>Comprendo</i> bien mis estados emocionales
Reparación	Soy capaz de <i>regular</i> los estados emocionales de forma adecuada

- Baremació del test TMMS-24

Per obtenir les puntuacions de cadascun dels factors, hem de sumar els ítems del 1 al 8 pel factor *atenció*, els ítems del 9 al 16 pel factor *claredat* i del 17 al 24 pel factor *reparació*.

	Puntuaciones <i>Hombres</i>	Puntuaciones <i>Mujeres</i>
Atención	Debe mejorar su atención: presta poca atención < 21	Debe mejorar su atención: presta poca atención < 24
	Adecuada atención 22 a 32	Adecuada atención 25 a 35
	Debe mejorar su atención: presta demasiada atención > 33	Debe mejorar su atención: presta demasiada atención > 36

	Puntuaciones <i>Hombres</i>	Puntuaciones <i>Mujeres</i>
Claridad	Debe mejorar su comprensión < 25	Debe mejorar su comprensión < 23
	Adecuada comprensión 26 a 35	Adecuada comprensión 24 a 34
	Excelente comprensión > 36	Excelente comprensión > 35

	Puntuaciones <i>Hombres</i>	Puntuaciones <i>Mujeres</i>
Reparación	Debe mejorar su regulación < 23	Debe mejorar su regulación < 23
	Adecuada regulación 24 a 35	Adecuada regulación 24 a 34
	Excelente regulación > 36	Excelente regulación > 35

1. Comparativa dels resultats del conjunt de la mostra

- Anàlisi baremació:

	ATENCIÓ		CLAREDAT		REPARACIÓ	
	DONES	HOMES	DONES	HOMES	DONES	HOMES
MITJANA	26,3	25,5	28,3	28,9	27,6	29,3

BAREM MITJÀ	ATENCIÓ	CLAREDAT	REPARACIÓ
	25,9	28,6	28,45

- Resultats finals per la realització del gràfic:

TMMS-24			
MITJANA / BAREMS			
	ATENCIÓ	CLAREDAT	REPARACIÓ
MITJANA DEL TEST	32	27	32
BAREM	25,9	28,6	28,45

2. Comparativa IE dels docents / no docents.

- Segons la primera pregunta: Ets docent?, distinció per valorar la IE dels participants i del gràfic:

DOCENTS /NO DOCENTS			
	ATENCIÓ	CLAREDAT	REPARACIÓ
DOCENTS	32	24	31
NO DOCENTS	28	28	30

ANNEX 2

Entrevistes a les mestres

En aquest apartat es detallen tres entrevistes realitzades a mestres en educació infantil i primària, exactament la mestra d'audició i llenguatge d'infantil, la mestra d'audició i llenguatge de primària i la mestra tutora de segon de primària. Les tres mestres treballen amb infants de diferents nivells curriculars i diferents dificultats en el llenguatge i la comunicació. Aquestes entrevistes exposen la concepció que tenen elles davant l'adquisició dels nins/es enfront l'educació emocional i l'ús del llenguatge i la comunicació de les emocions, els seus propis sentiments, la comunicació entre els iguals, etc. A continuació es mostren les diferents preguntes realitzades a les mestres i les seves contestacions íntegres.

➤ Entrevista a la mestra d'AL, infantil

Mestra d'AL, infantil
«Avui m'acompanya la mestra d'educació infantil, està especialitzada en audició i llenguatge i tracta amb els alumnes de 3, 4 i 5 anys. El seu treball és acompanyar-los en les seves dificultats de parla, com també oferir-los recursos interessants per a fomentar l'ús del llenguatge i la comunicació com els contes Waldorf o el racó de mediateca (lectoescriptura).»
<i>Preguntes que es plantegen</i>
1. Els infants expressen les seves emocions?
Depèn de l'edat, hi ha que expressen més i que expressen menys, és a dir a tres anys els és complicat, de 25 alumnes en trobaràs dos o tres que si veus aquella expressió i notes si està content o no, però hi ha altres que no. A quatre i cinc anys comences a veure un canvi, passa que els docents han de tenir temps per ser capaços d'observar-los i poder detectar l'expressió que tenen, clar i això quan o feim o quan ho aprofitem, ho aprofitem sobretot en els desdoblaments, quan ja la ràtio disminueix a la meitat, perquè si no és complicat. També al pati pots veure més com expressen les emocions, amb petits conflictes que tenen expressen com es senten i trobes com nins que a l'aula no expressen les seves emocions fan un canvi al pati.
2. Els nins saben gestionar les emocions? Com duen la seva frustració?
Les van gestionant, però molt a poc a poc, et diria que amb ajuda, ells ho fan observant als iguals, als companys i també als adults i sobretot a la família. Si el nin/a té a casa un vocabulari, on està educat

tenint empatia com dir: avuiestic cansada, avui em sent trist perquè..., si ells ho senten de la família és un vocabulari que van adquirint sense donar-se compte. Però hi ha moltes famílies que no, que no es comuniquen amb els nins, no juguen amb ells i, per tant, nosaltres com a docents la nostra funció és detectar aquells nins i aquelles nines que a casa no en parlen de cap tipus d'emoció, per treballar-la.

Depèn hi ha que la duen que tot d'una s'enrabiïn i després tot d'una es relaxen, hi ha que la rabia els dura molt de temps, n'hi ha que exploten i ploren, n'hi ha que fan enfadar als altres. De diferents maneres de dur la frustració.

3. Són capaços de gestionar un conflicte?

És veritat que a poc a poc es van treballant les emocions amb diferència dels nins de tres a cinc anys, que alguns comencen a solucionar els seus conflictes.

Molts d'ells et venen al pati dient que han tengut un conflicte i que estan enfadats, però alguns ja comencen a solucionar-ho tot sols.

4. Reconeixen les emocions bàsiques en altres nens? Tendeixen a ser empàtics?

A l'etapa d'infantil és una etapa que per naturalesa ells són egocentristes, sobretot els nins i nines de tres anys, amb quatre i cinc anys comencen a observar com bé he dit a casa, amb els companys, el què diem que estan estimulats a casa que es treballen els valors i donen als seus companys un referent positiu. Clar a poc a poc es van modelant, però els costa molt treballar l'empatia, és molt complicat.

Crec que és molt important com és treballar la consciència fonològica l'han d'adquirir perquè sinó per la lectoescriptura hi ha moltíssimes dificultats, idò et diria el mateix que ja des de petits les emocions són clau.

➤ Entrevista a la mestra d'AL, primària

Mestra d'AL, primària.

«Avui m'acompanya la mestra d'educació primària, està especialitzada en audició i llenguatge i tracta amb els alumnes del primer cicle de primària (1r-3r). El seu treball és donar suport a les aules i acompanyar als alumnes amb dificultats d'aprenentatge en el seu desenvolupament ampli. Ofereix recursos interessants per fomentar l'adquisició del llenguatge com la realització d'una obra de teatre»

Preguntes que es plantegen

1. Els infants expressen les seves emocions?

Com a mestre d'AL pens en general que dins l'aula els infants no expressen gaires les emocions, si no és a un moment assemblea o més dirigit o que els hi demanes.

Si tal vegada veus que hi ha un conflicte, ploren, estan enfadats, si et venen a demanar, però no solen dir-te com se senten. Trob que expressen poques vivències.

2. Els nins saben gestionar les emocions? Com duen la seva frustració?

En general tenen molt poques estratègies, jo intent per exemple mostrar les preguntes restauratives, però després és difícil, fins i tot hi ha infants que es tanquen i costa molt entrar i que expressin les seves emocions. Degut a les poques estratègies, no solen identificar les seves emocions; així i tot, a nivell extern tu identifiqués els seus gestos com la cara seria o que està plorant, però ells es tanquen més que expressar-ho o inclús arriben a pegar-se.

3. Són capaços de gestionar un conflicte?

Si, si són amics i ja els has donat estratègies sí que són capaços, perquè hi ha un nivell de confiança i es coneixen millor, també segons el tipus de conflicte, per exemple de l'inici de curs a ara jo he vist una evolució, ja es coneixen més i això fa que es puguin dir millor les coses.

4. Reconeixen les emocions bàsiques en altres nens? Tendeixen a ser empàtics?

Pens en diferents casos d'infants que sí que són bastant empàtics i pensar com se sent l'altra persona, inclús ara em venen al cap nines, potser per la seva capacitat empàtica, però bé no voldria discriminar perquè no és general però sí que em ve al cap una tipologia d'alumnat que sí és més propens més amistós, més empàtic, més sensible i altres que són més energètics, més individualistes i no s'adonen.

➤ Entrevista a la tutora de segon de primària (primer cicle de primària).

Tutora de segon de primària

«Avui m'acompanya la tutora de segon de primària (primer cicle de primària). La seva classe aquesta formada per 25 alumnes, amb els quals té molt bon tracte i intenta desenvolupar les seves aptituds i estils comunicatius per a millorar el seu desenvolupament personal»

Preguntes que es plantegen

1. Els infants expressen les seves emocions?

De les emocions les que més expressen són l'alegria, la tristesa, la sorpresa i la por a més solen expressar-les amb molta intensitat (algunes vegades tendeixen a magnificar-les) A vegades els nens senten alguna altra emoció però no saben què és això que senten. Parlant amb ells, a vegades, arriben a poder identificar la ira o el menyspreu.

2. Els nins saben gestionar les emocions? Com duen la seva frustració?

Hi ha nins que tenen molt treballades i gestionades les emocions i això facilita que puguin actuar en conseqüència a la conducta o situació que ha provocat aquesta emoció. Altres nens no les tenen tan identificades ni gestionades.

És molt important des de les edats més primerenques treballar les emocions bàsiques. Avui dia hi ha molt de material i contes per a fer una classe activa.

La frustració s'identifica depenent del nin. Hi ha nins que admeten un error i l'accepten i altres que no són capaços de pensar des d'un altre punt de vista per a adonar-se que allò que han fet o dit no està bé.

3. Són capaços de gestionar un conflicte?

A mesura que creixen solen ser capaços de gestionar els petits conflictes que es poden presentar a classe o al pati. Jo enguanyestic amb nins de segon de primària i ho hem treballat molt. La resolució de petits conflictes és clau per a arribar a una entesa amb l'altra persona. Quan es dona un conflicte a classe o al pati es posen els dos nins a parlar entre ells (cercam que cadascun identifiqui què ha fet, com has actuat, si ha molestat a l'altre i de quina manera l'arreglam).

4. Reconeixen les emocions bàsiques en altres nens? Tendeixen a ser empàtics?

Concretament en el meu curs es preocupen molt entre ells quan un company mostra signes de tristesa és un grup que es cuida i protegeix molt. A vegades quan un company no conta que li passa venen a mi per a aconseguir que parli amb ell i millori els seus sentiments.

ANNEX 3

ACTIVITAT 1: EDUCACIÓ EMOCIONAL. COM EM SENT AVUI?

Disseny: Com em sent avui?
Desenvolupament de l'activitat
Disseny d'una proposta per treballar el llenguatge i la comunicació. El docent explica la proposta que es realitzarà avui a l'aula. L'activitat és individual, dirigida al primer

cicle de primària. En cas que es vulgui fer per infantil es pot començar amb les emocions bàsiques: trist, alegre, content, enfadat...

Com em sent avui?

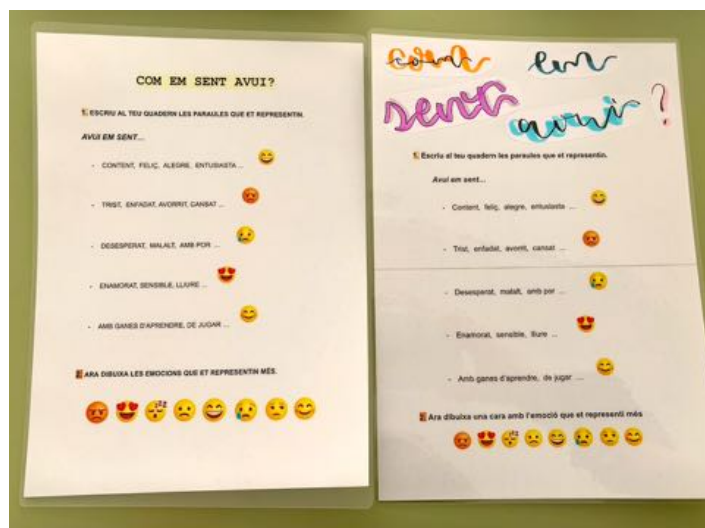
Abans de començar l'activitat és necessari que els alumnes ja hagin treballat: Què són les emocions? A continuació, hauran de llegir atentament les preguntes d'aquesta activitat. A la primera pregunta: Escriu al teu quadern les paraules que et representin, l'infant haurà de pensar com se sent avui i escriure les paraules que més l'identifiquin, en aquesta làmina tenen diferents exemples amb un suport visual devora pels nins/es que els costa llegir o entendre què signifiquen aquestes paraules.

En el cas de ser un nen del primer cicle de primària, podrà fer oracions. Exemple: Avui em sent enfadat perquè no he pogut jugar al pati al joc que jo volia.

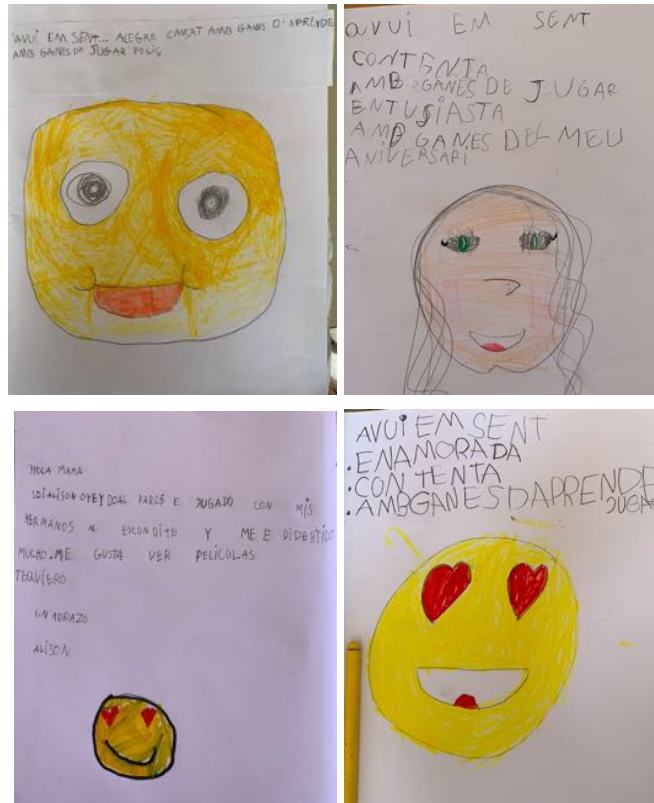
A la segona pregunta: Ara dibuixa les emocions que et representin més, hauran de fer una o dues cares les quals els representin més en aquell moment.

Per finalitzar, alguns voluntaris exposaran la seva redacció, donat que no volem obligar a ningú a mostrar el que sent, ha de ser un treball introspectiu, on cada alumne aprengui per si mateix. En aquest petit debat el docent anirà realitzant preguntes obertes per demanar als alumnes la importància d'anar expressant les nostres emocions. Podem sentir dues emocions alhora?, com puc canviar el meu estat d'ànim?, quines eines puc utilitzar per expressar com em sent?...

Aplicació pràctica



La proposta està feta amb la lletra majúscula i d'impremta, per adaptar-nos al nivell de lectoescriptura de cada alumne.



nins/es de primer de primària.

Objectius

- Fomentar la comunicació entre iguals.
- Conèixer les emocions bàsiques.
- Vivenciar emocions a través de situacions properes als infants.
- Desenvolupar el llenguatge escrit per mitjà del joc.

ANNEX 4

ACTIVITAT 2: EDUCACIÓ EMOCIONAL. EL NOSTRE COR

Disseny: El nostre cor

Desenvolupament de l'activitat

Primerament, es realitza un petit debat per a introduir el tema de les emocions i els sentiments, es crea una pluja d'idees i els estudiants aporten el que saben. D'aquesta manera reflexionen amb la resta de companys sobre: Com estàs quan estàs feliç i alegre?, com et sent quan un company et fa sentir bé?, o pels més grans: Què és l'autoestima?

A continuació es comença l'activitat. Proporcionem als alumnes uns sobres en blanc on ells o els mestres han de posar el seu nom en gran, i després individualment han de pintar el sobre amb les coses que més els hi agradin, personalitzant els sobres amb els seus dibuixos sobre la música, la mar, els animals, etc. Aquests sobres es posen a un racó on es vegi dins l'aula.

Seguidament, tendran a la seva disposició uns paperets en blanc, en el cas d'infantil escriuran paraules dolces o dibuixos dels seus companys i a primària virtuts que trobes d'aquella persona.

Es dediquen diferents sessions perquè els alumnes puguin posar en diferents papers adjectius positius dels seus companys: ets bona persona, m'ajudes en el dia a dia, ets valent/a, ets bon/a amic/ga simpàtic/a, dinàmic/a, amable, divertit/da, rialler/a, amb ganes de jugar amb mi, m'ajudes sempre quan ho necessit, etc. A més, es pot acompanyar d'un dibuix que els recordassin a aquell nin/a. Una vegada acabat, ho havien de ficar anònimament en el sobre del company en qüestió.

Durant l'activitat, és necessari observar que tots participin i que ningú es quedi sense paper en el sobre, i sent així, quan vaig veure que algun d'ells tenia menys papers en el seu sobre, jo mateixa vaig escriure adjectius positius a algun d'ells.

Per acabar, de manera individual era el moment d'obrir els sobres. Per a la meva sorpresa, els nins/es es van adonar que tenien més dedicatòries dels seus companys de les quals esperaven, els va fer molta il·lusió. Una vegada que van llegir personalment les seves dedicatòries anònimes (els alumnes d'infantil amb l'ajuda dels mestres) es van sentir molt contents. Llavors, els vaig parlar de la importància dels nostres sentiments i aspectes com: la importància de tractar-se bé entre tots ells, com s'hagués sentit un alumne si no hagués rebut cap paper o la petitesa de tenir més papers que el meu company.

Aplicació pràctica



alumnes d'infantil, 5 anys.



alumnes del primer cicle de primària, 8/9 anys.

Objectius

- Treballar la cohesió de grup
- Reflexionar sobre les emocions i l'empatia
- Desenvolupar el llenguatge escrit per mitjà del joc.

ANNEX 5

ACTIVITAT 3: CONTE WALDORF “VET AQUÍ UN CARGOL QUE BUSCAVA EL SENYOR SOL”

Disseny: “Vet aquí un cargol que buscava el senyor sol”

Desenvolupament de l'activitat

Disseny d'una proposta per treballar el llenguatge i la comunicació.

Primerament, abans de realitzar el conte, es canta una cançó per començar l'activitat: "Dos ocellets es desperten, belluguen les aletes, volen per aquí volen per allà i tornen al seu niu. Dos ocellets es desperten belluguen les aletes, volen per aquí volen per allà i tornen al seu niu. Els dos ocellets es desperten belluguen les aletes, volen per aquí volen per allà i tornen al seu niu"

A continuació, comença el conte: Fades veniu nans arribau que el conte ja ha començat!

El conte tracta d'un protagonista, el cargol que vol anar a buscar el senyor sol, durant el camí li comença a fer mal la panxa i no sap com pot solucionar-ho. Durant el llarg camí es troba diferents companys que s'uneixen a ell en el viatge per anar a cercar el sol. Fins que troben una herba de poniol, és una herba màgica, ja que pot llevar el mal de panxa, per això el cargol pensa fer una bona sopa calenta per poder estar bé. El cargol demana ajuda a la granota, el conill, el moix i el ca per agafar les flors que estan a dalt de l'arbre, tots junts estiren i estiren fins que cauen tots de cul, patapam!!!, comencen a riure, no poden aturar: jajajajaj. El cargol s'adona que ja no té mal de panxa i

que ara està molt content. El cargol i els seus amics ja no vol a cercar el sol, es queden passant una bona estona.

Una vegada acabat el conte, és moment de veure que han entès: Quins eren els personatges del conte?, que li passava al cargol?, com es sentia el cargol?, com varen ajudar els altres personatges al cargol perquè es sentís bé?, és important sentir-se bé i alegre?... Així treballem l'educació emocional i l'adquisició del llenguatge.

Finalment, els alumnes realitzen l'aplicació pràctica del conte. En aquest cas, els infants de tres anys pinten al protagonista, el cargol, i després aferren paperets verds, per altra banda, els infantis de quatre i cinc anys pinten a tots els personatges, els retallen i els aferren a un paper gran per poder pintar el fons: el sol, les flors i l'herba de poniol.

Aplicació pràctica



disseny del conte Waldorf



activitat pels més petits, 3 anys.



activitat pels nens de 4 i 5 anys

Objectius

- Conèixer les emocions dels personatges.
- Vivenciar emocions i situacions a través d'ambients imaginatius i motivadors per l'infant.
- Desenvolupar el llenguatge oral i la comprensió per mitjà del conte.

ANNEX 6

ACTIVITAT 4: PROPOSTA PER TREBALLAR L'EXPRESSIÓ ESCRITA AMB LLETRES DE FUSTA

Disseny: Aprenem amb les lletres de fusta

Desenvolupament de l'activitat

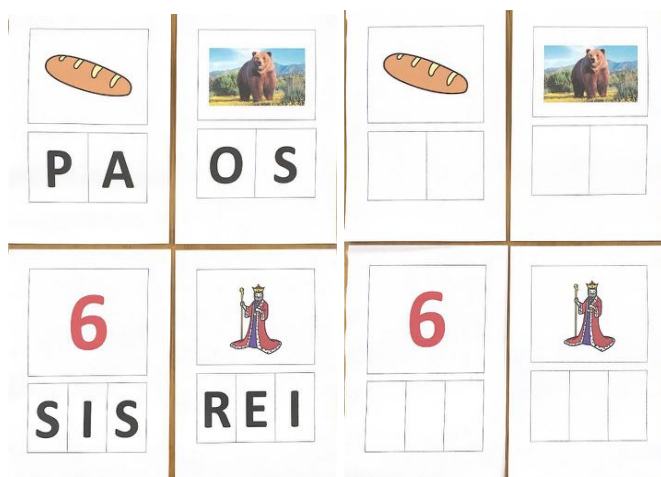
Aquesta activitat es realitza a l'hora dels ambients, al racó de mediateca (lectoescriptura), dirigida als infants d'infantil. És essencial captar l'interès del nostre alumnat, per això, es necessiten propostes noves que fomentin la motivació que tenen els nens per aprendre. El material d'aquesta activitat està compost per les lletres de l'abecedari fetes de fusta i làmines plastificades on trobem una imatge i per formar la paraula trobem els diferents espais on es posa cada lletra.

L'activitat és individualitzada i es permet treballar a partir del nivell en el qual es troba el nin/a. Per exemple, tenim la imatge d'un rei, i per aprendre les lletres d'aquesta paraula tenim dues opcions segons el nivell de l'alumne, per una banda, les lletres estan posades i han d'anar al material de fusta i trobar l'adequada, és a dir, per assimilació, i l'altra opció és tenir les caselles buides i amb la pronunciació de cada lletra hi han de cercar la que consideren oportuna.

Aquesta activitat és beneficiosa per l'alumnat, ja que mitjançant la manipulació comencen a comprovar la direccionalitat de les lletres, la seva posició i com s'escriu.

A més, tenen un suport visual com són les imatges dels diferents elements realistes. Si el mestre fa feina amb intel·ligència emocional, s'adonarà que és molt beneficiós treballar en tot moment imatges que l'infant pot veure al seu dia a dia, com és el menjar o els nombres i transferir aquests coneixements previs que veu al carrer, al seu entorn, dins l'aula i els ambients, això ajudarà a adquirir coneixements molt més ràpids, però sobretot més significatius.

Aplicació pràctica



imatges amb la grafia i sense (dependent del nivell de cada infant)

Objectius

- Desenvolupar la consciència fonològica des d'edats primerenques.
- Analitzar la direccionalitat de les lletres.
- Relacionar elements de l'entorn proper.

ANNEX 7

ACTIVITAT 5: PROPOSTA PER TREBALL L'EXPRESSION ESCRITA AMB L'AJUDA DE L'ABECEDARI FONOLÒGIC

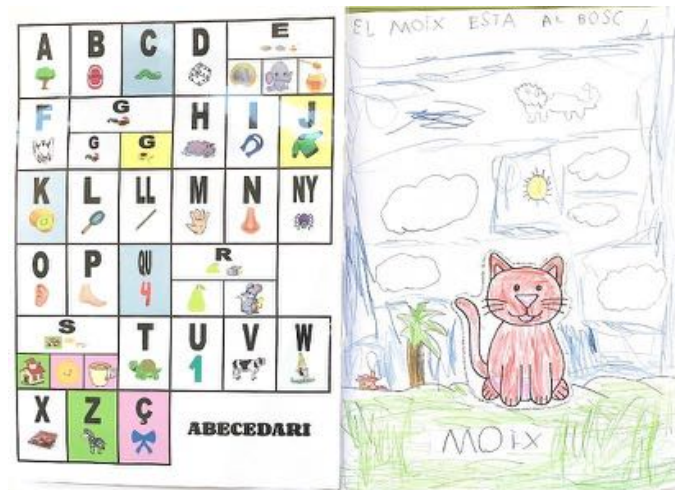
Disseny: Identificam l'entorn proper amb l'ajuda de l'abecedari

Desenvolupament de l'activitat

És fonamental que al centre existeixi un abecedari representatiu. Això permet que des de petits aprenguin les lletres que componen l'alfabet i a més, que puguin aprendre el dibuix associat a cada lletra, per exemple A d'arbre o B de boca.

Aquesta activitat es realitza a l'hora dels ambients, al racó de mediateca (lectoescriptura), dirigida al grup de cinc anys d'infantil. Primerament, l'infant elegeix entre diferents imatges: un sol, una papallona, un moix, un arc Santmartí, una flor, etc. específicament imatges d'aquesta època primaveral perquè comencin a aprendre vocabulari d'aquesta estació. Una vegada elegida, és moment d'agafar el punxó i treballar la motricitat fina. En tot moment el docent guia i orienta a l'alumne en aquest procés i l'ajuda amb les lletres que li costen més, com per exemple amb l'entonació i pronunciació del fonema.

Aplicació pràctica



alumne d'infantil (5 anys).

Objectius

- Ús de l'abecedari fonològic.
- Identificar paraules de l'entorn proper.
- Elaborar oracions mitjançant el dibuix i la imatge.
- Treballar la motricitat fina.

ANNEX 8

ACTIVITAT 6: MATERIAL PER TREBALLAR L'ESCRITURA I L'EXPRESSIÓ ORAL A PRIMÀRIA.

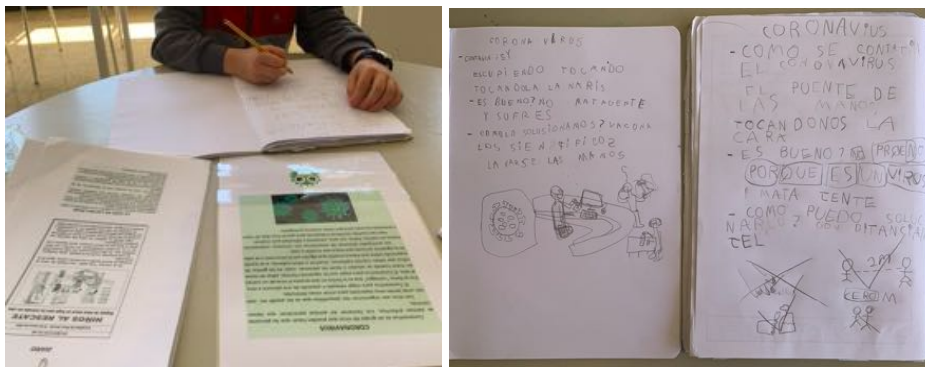
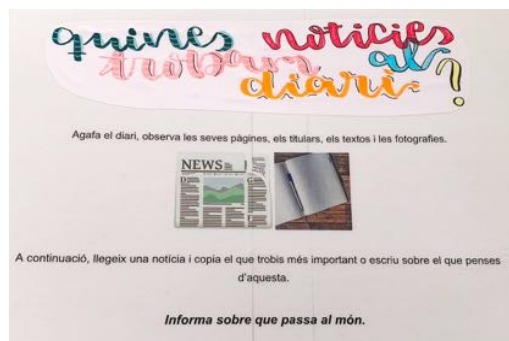
Disseny: Quines notícies trobem al diari?

Desenvolupament de l'activitat

Possibles eines per fomentar la lectoescriptura. Aquest material està pensat pel primer cicle de primària. Adaptant les notícies que podem trobar al diari el mestre porta un recull de notícies d'interès dels alumnes, adequades al nivell i curs. Un exemple d'aquestes potser una notícia de la COVID-19, tema de molt d'interès aquests anys.

Els alumnes de manera individual han de fer una petita síntesi a manera de resum de la notícia que han llegit en grups cooperatius (4 persones). Seguidament, hauran d'explicar com se senten davant d'aquest tema. El docent anirà formulant preguntes obertes com: *Què és el coronavirus?*, *vols que desaparegui?*, *com et sent quan una persona del teu voltant té aquest virus?*, *que podem fer davant això?*, etc.

Aplicació pràctica



treballem la notícia de la COVID19

Objectius

- Conèixer les notícies del món que ens envolta.
- Desenvolupar la comprensió lectora i l'expressió escrita.
- Distingir i identificar les emocions pròpies.

ACTIVITAT 7: PROPOSTES PER TREBALLAR L'EXPRESSIÓ ESCRITA I LA COMUNICACIÓ

Disseny: Propostes per treballar l'expressió escrita i la comunicació.

Desenvolupament de l'activitat

Aquestes dues propostes estan dissenyades pel primer cicle de primària: Escriure una carta personal i fer una llista de la compra.

- Realitzar una carta personal.

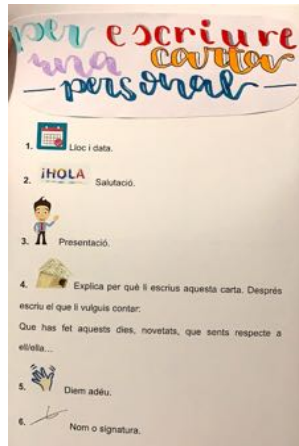
Els alumnes han de seguir unes pautes per a la realització d'aquesta activitat: Posar el lloc i la data a dalt a la dreta i començar la carta amb una salutació, ens presentem, a continuació, expliquem el motiu d'aquesta carta i el que volem contar a la persona que li enviam. Finalment, deim adeu i firmem la carta. Per altra banda, els permetem que escriguin a qui vulguin i el contingut de la carta també és personal i únic. Finalment, cada alumne exposarà la seva carta davant els seus companys, una manera de treballar l'ús adequat del llenguatge i la comunicació mitjançant el to de veu, l'argument de la carta, el vocabulari, la cohesió i coherència, el discurs, etc.

- Fer la llista de la compra.

Es plantegen a l'alumne preguntes obertes: Què comprem avui?, què necessites per fer el teu menjar preferit?, i per fer un menjar equilibrat?, per tal d'incentivar a la reflexió i que puguin analitzar les preguntes per llavors exposar el que volen detallar. A continuació, observen exemples d'aliments que poden seleccionar per fer la teva llista. Finalment, cadascun d'ells exposarà a la resta dels seus companys l'última pregunta: Què necessites per fer el teu menjar preferit?.

Amb aquestes dues activitats volem fomentar l'expressió escrita i la comunicació, creant la necessitat de qualque dia haver d'enviar un missatge a alguna persona o de fer un llistat per anar a la compra. A través de l'educació emocional fomentem activitats que parteixen de la necessitat de fer alguna cosa, per millorar les seves capacitats i aprenentatges.

Aplicació pràctica



escriure una carta personal



realitzar la llista de la compra

Objectius

- Utilitzar l'expressió escrita com a font de reflexió per als propis aprenentatges
- Desenvolupar el llenguatge escrit i oral per mitjà d'activitats realistes