



Universitat
de les Illes Balears

TREBALL DE FI DE GRAU

La feudalització de Catalunya: els canvis en les estructures de poder i en les pràctiques del govern (segles IX-XI)

Alexandre Alcover Bauzà

Grau de: Història

Facultat de: Filosofia i Lletres

Any acadèmic 2022-23

La feudalització de Catalunya: els canvis en les estructures de poder i en les pràctiques de govern (segles IX-XI)

Alexandre Alcover Bauzà

Treball de Fi de Grau

Facultat de: Filosofia i Lletres

Universitat de les Illes Balears

Any acadèmic 2022-23

Paraules clau del treball:

Feudalització, Catalunya, estructures de poder, pràctiques de govern

Tutor: *Antoni Mas i Forners*

Autoritz la Universitat a incloure aquest treball en el repositori institucional per consultar-lo en accés obert i difondre'l en línia, amb finalitats exclusivament acadèmiques i d'investigació

Autor/a		Tutor/a	
Sí	No	Sí	No
<input checked="" type="checkbox"/>	<input type="checkbox"/>	<input checked="" type="checkbox"/>	<input type="checkbox"/>

Resum

Després de la llarga transició que volgué de prolongar-se des de l'antiguitat tardana, s'agença en aquella terra a gregal d'Hispania, els Comtats Catalans, entre el segle XI i el segle XII la consecució final del que hagué d'esser en endavant la nova formació de la societat. Els inicis dels inicis en què hagueren d'afaiçonar-se'n el poder i el paisatge dels Comtats Catalans del segle IX i la centúria del segle XII en aquella nova organització de la societat, el feudalisme.

Abstract

After the long transition that sought to extend itself from late antiquity, the Catalan Counties established themselves in the land to the east of Hispania. Between the 11th and 12th centuries, the final realization of what had to become a new societal structure took place. These were the very beginnings in which the power and landscape of the Catalan Counties from the 9th to the 12th centuries had to be molded in this new organized society: feudalism.

Índex

1. INTRODUCCIÓ.....	1
2. HIPOTESI I OBJECTIUS.....	3
3. L'ESTAT DE LA QÜESTIÓ.....	4
4. FONTS I METODOLOGIA.....	5
5. DE MAHOMA A CARLEMANY: LA CONQUESTA DE CATALUNYA (759-809).....	5
6. LA GEOGRAFIA DELS COMTATS CATALANS.....	8
7. EL GOVERN DELS HOMES: L'ESTAT CAROLINGI I LA CRISI DEL SISTEMA ANTIC (SGS. VIII-X).....	10
8. FRANCS I GOTS: ELS COMTAT CATALANS AL SEGLE IX.....	16
9. ELS PRIMERS COMTES CATALANS (870/878-950).....	21
9.1. ELS REPRESENTANTS DEL COMTE.....	23
9.2. RELACIONS EXTERIORS ABANS DE L'ANY MIL.....	27
10. ELS HOMES DE DÉU: L'ESGLÉSIA DE CATALUNYA ABANS DE L'ANY MIL.....	28
11. LA JUSTÍCIA ABANS DE L'ANY MIL.....	29
12. L'ANY MIL: LA MUTACIÓ DE CATALUNYA CAP EL FEUDALISME.....	30
13. CONCLUSIÓ.....	33
14. BIBLIOGRAFIA.....	36
15. APPÈNDIX.....	38

1. Introducció.

Abans de l'any mil, no hagué feudalisme a Catalunya.¹ O així ho afirmava Bonnassie, a *La Catalogne du milieu du Xe à la fin du XIe siècle. Croissance et mutations d'une société*;² I ben aviat ho hagué de canviar tot. Però, que és el feudalisme? El mateix Pierre Bonnassie el descrigué com:

«[El] règim social [...] que es basava en la confiscació [...] dels beneficis (de l'excedent) del treball de la pagesia, i que garantia mitjançant un sistema més o menys complicat de xarxes de dependència (vassallatge) i de gratificacions (feus), la seva redistribució entre la classe dominant.»³

Per Bonnassie, el canvi (ell hagué de parlar més bé de mutació) de la societat al feudalisme hagué de ser al segle XI a Catalunya. I si més no aquells que el sobrevingueren ho mantingueren; fora l'any mil el moment quan es capgirà tot arreu dels comtats catalans.

De la mateixa manera, ens hem de preguntar que hi havia abans d'aquest any mil; l'*estat carolingi* que li digué Bonnassie enformava la societat del regne de *Francia* a l'alta edat mitjana en la noció i en la concepció de les seves estructures i la representació del govern dels homes com quelcom *publicus*, i amb sosteniment en la fiscalitat.⁴ I també els comtats catalans. Des de la conquesta de la Catalunya del Nord i Catalunya vella (759-809), la terra dellà el riu Llobregat i la conca del Tremp fins la Fenolleda i el Rosselló hagué de dividir-se en nombrosos *pagi*, i en diversos comtats;⁵ i l'ordenació de la vida als comtats catalans en el *Llibre dels jutges* dels reis de Toledo i en les persones públiques dels comtes, i ací llurs oficials públics, en tant representants del comte.⁶ Però d'ençà mitjan segle IX, s'agreuja la crisi en el regne de *Francia*;

¹ Catalunya encara no existeix, a l'alta edat mitjana, però per la comoditat de l'autor i del lector, i així ho fes el mateix Bonnassie (Pierre Bonnassie. *Catalunya mil anys enrera. Creixement i adveniment del feudalisme a Catalunya de mitjan segle X al segle XI. Vol. I: Economia i societat pre-feudal*. Barcelona: Ed. 62, 1979, p. 65). És més, l'utilització del topònim Catalunya no hagué d'apareixer fins el *Liber Maiolichinus de gestis Pisanorum illustribus* d'Enric de Pisa a l'any 1115 (Pierre Bonnassie. *Catalunya mil anys enrera... Vol.II op. cit.*, p. 245).

² L'original en francès, de la tesi doctoral de Pierre Bonnassie què hagué de publicar-se entre 1975-1976. Tot i que sortadament en poc temps es traduí a la llengua catalana amb el títol suggerent de *Catalunya mil anys enrere*.

³ Pierre Bonnassie. *Vocabulario básico de la historia medieval*. Barcelona: Ed. Crítica, p. 95.

⁴ Per Bonnassie, com per Salrach i també Wickham, es pot parlar d'estat antic i d'estat carolingi, en tant aquesta concepció del poder i el govern com quelcom públic. (Pierre Bonnassie. *Catalunya mil anys enrera... Vol. I, op. cit.*, p. 115-117; Josep M^a Salrach. "Antiguitat tardana i alta edat mitjana: les crisis d'abans de la Crisi, o, de nou, la transició del sistema antic al feudalisme" a *Recerques* n^o72-73, (2016-2017), p. 25-31; C. J. Wickham. "El fin del Imperio Carolingio. ¿Qué tipo de crisis?" a *Las crisis de la historia*, Salamanca: Universidad de Salamanca. (1995), p. 12.)

⁵ Jordi Bolòs i Victor Hurtado. *Poder, paisatge i societat a la Catalunya carolíngia. L'organització d'un país dins l'Europa de Carlemany*. Barcelona: Ed. Rafael Dalmau, 2020, p. 23-27

⁶ Pierre Bonnassie. *Catalunya mil anys enrera... Vol. I op. cit.*, p. 119-120.

l'estat carolingi s'esvallisava, el desig i l'ambició enfrontava els homes nobles, i llurs reis no pogueren de fer-hi res.⁷ I per la crisi es donà a la darrerria del segle IX i el segle X, hagué la formació arreu dels *principats territorials*.⁸ Als comtats catalans, la nissaga de Bel·ló de Carcassona tingué el govern dels homes entre les valls verdes i les conques profundes d'Urgell a la tranquil·la costa de la mar mediterrània. A ponent, el Pallars i la Ribagorça els tingué d'ençà 872 Ramon, de la nissaga de Llop I de Bigorra i la seva muller, potser del casal del comtat de Tolosa.⁹

Res d'estrany, què en aquelles terres de l'antic regne de Toledo les seves gents volguessin llurs lleis, com llur confiança en el govern dels homes en els grans llinatges supervivents. Però digué Bonnassie, amb llurs estructures i d'altres pràctiques del poder, el sistema es mantingué fins l'any mil. En tant d'ençà el decenni de 1020 i 1030 i fins devers 1060 es prometé la mutació de la societat al feudalisme, sobtadament.¹⁰ Tanmateix, no tothom ho considera de la mateixa manera. Parlava Salrach, pel propi daltabaix del sistema antic, hagué d'enfortir-se'n la noblesa, i alhora els comtes intentaren d'estar-se en la preeminència de la societat; com fora, ben aviat des de 950 i fins 1050 hi hagué la mutació (com ho digué Bonnassie) o la revolució en les estructures de la societat, i es comprometé l'enformació en un nou mode de producció com en unes noves relacions amb la política i amb el poder.¹¹ En tant d'altres consiraren l'any mil com un canvi de llarga durada. Des del gradualisme, per Gaspar Feliu no hi hagué una transformació o ruptura que quasi inesperadament es donà al segle XI; la revolució de l'any mil fou un salt endavant (1020-1060) únicament en l'ordenació del poder i en la relacions amb la política i les estructures de govern d'uns canvis, tant petits o grans, que llargament es perllongaven.¹² Flocel Sabaté subscrigué les dates de la transformació entre 950 i 1050 o potser 1060, però hagué d'anticipar-ne la feudalització de la societat de Catalunya des dels fets des de mitjan segle IX. I com Manuel Riu, amb força importància de la castralització

⁷ Així ho entèn el propi Salrach; Josep M^a Salrach. "Entre l'Estat antic i el feudal. Mutacions socials i dinàmica político-social a l'occident carolingi i els Comtat Catalans" a *Memorias de la Real Academia de las Buenas Letras de Barcelona*; Vol. 23 (1991). p. 219-226

⁸ Ens parla Bonnassie que mentrestant s'apaivaga l'estat carolingi hi ha el sorgiment dels *principats territorials*, vastes extensions de terres arreu del regne de França, que ajunta amb el pensament posterior de Salrach de crisi del regne de França. Fora com sigui, els grans llinatges de la noblesa, franca o goda, governen amb molta major autonomia que abans. Pierre Bonnassie. *Catalunya mil anys enrera...* Vol. I, op. cit., p. 141.

⁹ No es té clara la provenença ni la filiació d'aquest comte Ramon de Pallars i Ribagorça, tot i que D'Abadal el feia de llinatge hispano-got, o potser nadiu d'alguna de les poblacions indígenes de la serralada del Pirineu hi afegim, amb relació amb el casal de Tolosa. Veure:

<https://dbe.rah.es/biografias/127317/ramon-i-de-ribagorza-y-pallars>

¹⁰ Pierre Bonnassie. ... op. cit., p. 305-310.

¹¹ Josep M^a Salrach. "Antiguitat tardana i alta ... op. cit., p. 28-30

¹² Gaspar Feliu. "Aspectes de la formació del feudalisme a Catalunya" a *Recerques*, nº 41 (2000), p. 89-120.

de la frontera, en tant li donà força i mitjans materials a la noblesa, entre altres, en la transformació de l'any mil.¹³

Tant fora per la intensitat de la mutació (per usar la terminologia de Bonnassie), com sigui per la seva importància en la història de Catalunya, l'alta edat mitjana als comtats catalans hagué de ser una etapa de transició, o si es vol uns segles de transformació de les estructures i d'aquelles pràctiques que se'n derivaren, cap una nova realitat. I si més no, pròpiament excepcional i amb força diferència amb el que ocorregué arreu de l'occident d'Europa; afirmava amb perplexa sorpresa Pierre Bonnassie, de la vigorositat de la violència i de la rapidesa dels canvis en la societat i llurs formes d'organització i de producció, en comparació als altres principats territorials del regne de *Francia*.¹⁴ La pregunta ha de ser; són anys de canvi o de continuïtat en la societat i la vida de Catalunya de l'alta edat mitjana?

2. Hipòtesi i objectius.

Quan es donà, i quan hagué de durar-se la *feudalització* dels comtats catalans? La hipòtesi primera és que a Catalunya abans de l'any mil no hagué feudalisme. En tant des de la política i les relacions amb el poder, certament les estructures del govern com de l'organització del poder es tingueren encara com quelcom públic, almanco fins el segle XI. Si abans de l'any mil se'n mantingué encara la noció del govern dels homes des del principi de la cosa pública, necessàriament la feudalització estigué en la disgregació dels poders (fiscalitat, justícia, exèrcit), la creixença de les relacions entre els homes (pacte feudo-vassallàtic, *convenientiae*) i la descomposició del principi de propietat i el desenrotllament de l'arbitrarietat dels poderosos; en tant hagué de donar-se la patrimonialització dels honors públics i la seva heretabilitat i la privatització dels béns fiscals i els nombrosos drets públics, com per l'apropiació dels excedents i els ingressos de la terra. La hipòtesi segona és que tots aquests canvis i d'altres, petits o grossos tant és, es comprometeren llargament d'ençà la darrerria el segle IX i el segle X, tot i la ben possible crisi del poder o la mutació en la centúria del segle XI, com un canvi de llarga durada.

I en els objectius, primerament la representació de la rellevància de la feudalització dels comtats catalans i de la seva organització de la societat en la societat, com per a la història de Catalunya. Per què el feudalisme, i com Bonnassie escrigué: «[fou] el règim social que caracteritzà, [...] partir del segle XI, al món medieval i, fins el segle XVIII en diversos aspectes,

¹³ Manuel Riu. "Hipòtesi entorn dels orígens del feudalisme a Catalunya" a *Quaderns d'Estudis Medievals*, nº II/4-1. Barcelona (1981), p. 195-208; Flocel Sabaté. "La castralització de l'espai en l'estructuració d'un territori conquerit (Urgell, Pla d'Urgell, Garrigues i Segrià)" a *URTX*. p. 8-9.

¹⁴ Pierre Bonnassie. *Catalunya mil anys enrera...* Vol.II op. cit., p. 73-103.

al món modern.»¹⁵ I segonament, així com una etapa de transició, l'alta edat mitjana fou una etapa de força importància, i del·là de qualsevol consideració com a casuística del feudalisme, un altre objectiu ha de ser la significació pròpia, lluny d'altres consideracions, del període dels segles IX i X. Com ha de ser un dels objectius, tercerament, que com en qualsevol canvi que sigui en les estructures d'una societat, fora la que fora, no advé per una única causa; més bé al contrari, són una multitud de canvis els que donen a la fi d'un sistema social i se'l succeeix per un altra. De la mateixa manera, el feudalisme com es vol de demostrar, no es té per una tal o una altra casuística, si no per la munió de moltes d'elles, i a l'any mil, diverses i nombroses són les causes que permeteren aquell nou ordenament de la societat en la feudalitat.

3. L'estat de la qüestió.

Del feudalisme, s'ha de tenir prou bibliografia. Si més no, des de la darrerria del segle XVIII i en el segle XIX la historiografia de Catalunya ja emparella l'edat mitjana amb aquell tal sistema social, en tant fora una aportació del reialme de Francia que el té com propi, a Catalunya amb la conquesta dels comtats catalans. Igualment al segle XX, i fins els anys cinquanta, encara es relacionava al regne dels francs; més sovint amb la interpretació de la feudalitat com la formació de la societat que es prometé des devers mitjan segle IX i fins encara més enllà de l'equilibri del segle XI, per la crisi del poder del regne de Francia, com ho fes D'Abadal amb *Els primers comtes catalans*, a la darrerria de la dècada dels cinquanta. I molts de cops, tot i la concepció d'aquell feudalisme com la necessària ordenació en la feudalitat de la societat, en una nova realitat, se'l singularitza amb la negativitat de la violència i el *ius maletractandi* o mals usos.

Entre 1975 i 1976, tot ha de canviar. Amb la publicació de *La Catalogne du milieu du Xe à la fin du XIe siècle. Croissance et mutations d'une société* de Pierre Bonnassie, l'estat de la qüestió estigué des d'ençà en la mutació de les estructures de la cosa pública i de les pràctiques en l'economia a l'any mil i molt sobtadament, i amb violència entre 1020 i 1060 amb el que es dona des de llavors el canvi cap el feudalisme. Però d'altres també han d'interpretar aquella transformació de la societat, així Manuel Riu poc després anticipa els inicis del canvi als segles IX i X, amb la castralització de la frontera; i Bisson i Garí perllonguen aquella violència fins almenys el segle XII, com els subscriu Sabaté (a Riu, Bisson i Garí) a *La feudalización de la sociedad catalana*. També ha de debatre-se molt la qüestió de la condició de la pagesia i de l'asserviment del camperolat; per Bonnassie és al segle XI, però per Paul Freedman i Gaspar Feliu, a *La llarga nit feudal. Mil anys de pugna entre senyors i pagesos* o

¹⁵ Pierre Bonnassie. *Vocabulario básico de la historia...* op. cit., p. 95.

també a *La pagesia catalana abans de la feudalització*. A l'actualitat, encara la historiografia de Catalunya es paga entre el mutacionisme de Bonnassie (*Catalunya mil anys enrera o el señorío banal y los cambios en la condición del campesinado libre*) i certament amb algunes diferències de Josep Maria Salrach a *Antiguitat tardana i alta edat mitjana; les crisis d'abans de la crisi o de nou, la transició del sistema al feudalisme* i el gradualisme de Feliu i de Flocel Sabaté entre altres, a *Las tierras nuevas en los condados del nordeste peninsular (siglos X-XII)*.

4. Fonts i metodologia.

Essent un tema amb molt de debat, hi ha força bibliografia; i per tant les fonts de més importància són aquelles amb major representació i rellevància en la temàtica de la feudalització en les estructures de govern i en les pràctiques de poder. En la historiografia de Catalunya, en el mutacionisme es capeix en *La Catalogne du milieu du Xe à la fin du XIe siècle. Croissance et mutations d'une société* de Pierre Bonnassie, i de Salrach *Antiguitat tardana i alta edat mitjana; les crisis d'abans de la crisi o de nou, la transició del sistema al feudalisme* o *Entre l'Estat antic i el feudal. Mutacions socials i dinamica polític-social a l'occident carolingi i els Comtats Catalans*. En tant en el gradualisme, Gaspar Feliu amb *La llarga nit feudal. Mil anys de pugna entre senyors i pagesos*, com *La feudalització de la sociedad catalana* i *Las tierras nuevas en los condados del nordeste peninsular (siglos X-XII)*. Com també *Els primers comtes catalans* d'Abadal, en les genealogies dels primers comtes catalans.

En tant a la metodologia, la investigació ha de basar-se sobretot en el desenvolupament de la política i la seva representació, com dels canvis que es donaren en l'organització del poder i les relacions dels homes amb les estructures de govern. I amb això, l'estructuració del treball ha d'encomenar-se a la introducció i a la justificació del temà, com després de la necessària contextualització a la temàtica, amb la conquesta de Catalunya del Nord i Catalunya vella pel regne de *Francia*, i a la geografia. I també la introducció al context d'un estat carolingi dedins aquella formació social del sistema antic. Des d'ençà es passa a l'explanació de tots els canvis i aquells fets de major rellevància entre el segle IX i el segle XI, aquella transformació, per altres transició, en el govern dels homes i les estructures que es relacionaren i fins a la mutació de l'any mil, quan es donà definitivament el canvi cap el nou sistema de la societat, el feudalisme.

5. De Mahoma a Carlemany: la conquesta de Catalunya (759-809).

A mitjan segle VIII es prengué el Rosselló,¹⁶ i potser el Conflent.¹⁷ Entre 759 i 768 i amb la conquesta de la ciutat de Narbona devers l'any 759, en el regnat de Pipí el Breu (751-768) les terres de més avall d'*Arbuna* hagueren de rendir-se més o manco amb facilitat. I d'ençà, la costa vermella i la plana del Rosselló a l'altiplà de Conflent i fins el massís de l'Albera es tingué com el límit atzarós i difícil amb la poderosa al-Àndalus.¹⁸ No hagué de durar gaire. Poc després Carles el Magne (768-814) a la reunió de Paderborn (777) va decidir-se d'anar més enllà de la serralada del Pirineu i fins la vall del riu Ebre (778), amb la complicitat dels rebels i els sediciosos de la marca superior d'al-Àndalus; Carlemany va fracassar, i en tant Abd-ar-Rahman I ad-Dàkhil (755-788) atacava el *ath-Thagr al-Alà*¹⁹ (781), per a rendir-lo.²⁰ Els que estigueren més compromesos hagueren de partir lluny per a salvar la vida, i es refugiaren enllà al nord on Carles el Magne els hi donà terres per a llaurar-les i sembrar-les, i fer-hi cultius arreu Gòtia;²¹ foren els *hispani* o les gents de l'al-Àndalus, *hispani maiores* i *hispani minores*.²²

Però, com fou aquesta colonització? Quin pes en tingué? No podem saber-ne el nombre ni el volum de l'emigració d'*hispani* als nous comtat catalans. Bonnassie fixava la migració de gent de l'emirat de Còrdova entre 778 i 877, de Carlemany a Carles el Calb (840-877),²³ i per Gaspar Feliu, tingueren força importància en l'augment de la població de Catalunya vella a la darrereria del segle VIII i d'ençà fins mitjan segle IX.²⁴ En degué de tenir com digué Salrach, prou més abast i envergadura. Per Josep M^a Salrach, en els anys setanta i vuitanta del segle VIII l'artigatge de les terres ermes i incultes del Rosselló i el Conflent i la resta de Septimània, en prometé la primera mostra de creixement agrari a Septimània, almanco si pensem que hi

¹⁶ Josep M^a Salrach. "Entre l'Estat antic... op. cit., p. 195; Luís A. García Moreno. *La monarquía de España...* op. cit., p. 630.

¹⁷ Si més no, és l'opinió de Bolós i d'Hurtado. Jordi Bolós i Victor Hurtado. *Poder, paisatge i societat...* op.cit. p. 5

¹⁸ Ibid., p. 5-6.

¹⁹ Nomenament en llengua àrab de la frontera superior o marca superior de l'al-Àndalus.

²⁰ Luís A. García Moreno. *La monarquía de España. Los orígenes (siglo VIII)*. Madrid: Ed. Imprenta Nacional de la Agencia Estatal Boletín Oficial del Estado: Madrid. (2022). p. 621-644; amb major brevetat, Josep M^a Salrach. "Entre l'Estat antic... op. cit., p. 197

²¹ Gaspar Feliu *La llarga nit feudal. Mil anys de pugna entre senyors i pagesos*. València: Ed. Universitat de València, 2010, p. 30-32; Josep M^a Salrach. "Entre l'Estat antic... op. cit., p. 197

²² Josep M^a Salrach. "Entre l'Estat antic... op. cit., p. 197; En tant a la distinció que se'n fes a la documentació, entre *hispani maiores* i *hispani minores*, sembla que es donà més bé per la naixença i la riquesa de cadascun d'ells; els *hispani maiores* degueren de ser *potentes* (homes de llinages nobles i amb béns i riqueses, i potser servi i esclaus); i si més no, els *hispani minoren* possiblement foren de la pagesia, i entraren a treballar la terra dels comtats catalans. (Josep M. Salrach. "Els hispani: emigrats hispanogots a Europa (segles VIII-X)" al *Butlletí de la Societat Catalana d'Estudis Històrics* n^o XX (2009), p. 45-47.

²³ Pierre Bonnassie. *Catalunya mil anys enrera...* op. cit. p. 87-88

²⁴ Veure Gaspar Feliu *La llarga nit feudal. Mil anys de pugna entre senyors i pagesos*. València: Ed. Universitat de València, 2010, p. 30-31. Tot i que també hi hagué migració d'altres terres i nacions, com del migdia de França que vingueren als comtats catalans en aquells mateixos anys i després, hi afegeix Gaspar Feliu.

hagué l'augment de la terra en cultiu. Com potser degué de ser una colonització militar; feien feina llurs *servi* i els *hispani minores* en els camps, i mentrestant els *hispani maiores*, sense haver-se de preocupar de les feixugues exigències de les tasques agrícoles, empraren temps i esforç en la custòdia de la frontera amb l'al-Àndalus, i en la depredació de les terres i en reconquerir la terra de més enllà de la serralada del Pirineu.²⁵ Si fora així com ho interpretaren Salrach i Monsalvo, Carles el Magne hagué de servir-se dels belicosos *hispani maiores* per a la conquesta del migjorn de la serralada del Pirineu.²⁶

Girona es lliurava a 785, i devers 788 la Cerdanya i Urgell;²⁷ i després Empúries i potser el Conflent, el Vallespir, Besalú i les valls altes de Peralada.²⁸ Les terres boscoses del Pallars i de la Ribagorça les prengué Guillem de Tolosa a la darrerria del segle VIII,²⁹ potser abans de 799 o 800.³⁰ Hixam I ibn Abd-ar-Rahman (788-796) ben aviat envià a Abd al-Malik (793) i després a Abd al-Karim (795/796) a les terres del sud de *Francia*, i va saquejar-se la ciutat de Girona, i fins dedins Septimània, la populosa Narbona i Carcassona. Però la marca de la Gòtia no retrocedeix;³¹ Devers 797 o 798,³² a la reunió de Tolosa va voler-se des de la cort de Tolosa de Lluís el Piadós i amb Guillem de Tolosa la fortificació d'Osona i l'emcibellament del bisbat de Vic, i la reconstrucció dels *oppida deserta* de Cardona a el Bages i Casserres a el Berguedà,³³ amb volença de fer-se amb les terres baixes de la serra del Pirineu, i consolidar-la, Borrell hagué de fer-se amb el Berguedà i Cardona, i Osona.³⁴ Finalment, i després d'un sagnant i llarg

²⁵ Josep M^a Salrach. "Entre l'Estat antic... op. cit., p. 197-198.

²⁶ Tant és l'opinió de Salrach com també de Jose Maria Monsalvo; veure Jose María Monsalvo Antón. *Atlas histórico de la España Medieval*. Madrid: Ed. Síntesis, p. 46.

²⁷ Jordi Bolòs i Victor Hurtado. *Poder, paisatge i societat...* op.cit. p. 10-11. No sabem la data. però amb el lliurament de la ciutat de Girona de 785 potser les terres del voltant es degueren de prendre devers els mateixos anys pels francs.

²⁸ Josep M^a Salrach. "Entre l'Estat antic... op. cit., p.198.

²⁹ Íbid., p. 198.; A. García Moreno. *La monarquía de España. Los orígenes (siglo VIII)*. Madrid: Ed. Imprenta Nacional de la Agencia Estatal Boletín Oficial del Estado: Madrid. (2022). p. 670.

³⁰ Si més no, García Moreno, en consideració de l'opinió d'Abadal, pensa que abans de la darrera expedició de Lluís el Piadós a Osca a 799 i/o 800, els camins i els camps del Pallars i la Ribagorça ja deuen estar segures pels francs, que no es preocupen per res d'aquests mateixos dos territoris. Íbid., p. 670.

³¹ Josep M^a Salrach. "Entre l'Estat antic... op. cit., p.199.

³² Aquesta data de 797 la proposa Garcia Moreno. Veure A. García Moreno. *La monarquía de España...* op. cit. p. 671. En canvi, Folch i Iglesias, en seguiment a l'opinió d'Abadal, hi convé que es donà a l'any 798. Christian Folch Iglesias. *Els territoris del nord-est de Catalunya durant l'alta edat mitjana (segles VI-XI d.C.): organització territorial i arqueologia del poblament*. Tesi doctoral, Universitat Autònoma de Barcelona. Departament de Ciències de l'Antiguitat i de l'Edat Mitjana, 2011, p. 67. Sigui com fora, el resultat és el mateix; en els darrers anys del segle VIII es donà l'allargassament de la conquesta de terres estratègiques a el Bages i el Berguedà, com l'ocupació de la tramuntana del comtat d'Osona per Borrell, qui potser governava l'Urgellet i la Cerdanya en aquells temps.

³³ A. García Moreno. *La monarquía de España...* op. cit. p. 671; Christian Folch Iglesias. *Els territoris del nord-est de Catalunya durant l'alta edat mitjana (segles VI-XI d.C.): organització territorial i arqueologia del poblament*. Tesi doctoral, Universitat Autònoma de Barcelona. Departament de Ciències de l'Antiguitat i de l'Edat Mitjana, 2011, p. 67.

³⁴ Josep M^a Salrach. "Entre l'Estat antic... op. cit., p. 199.

setge, va conquerir-se Barcelona l'any 801; i s'intentava la presa de la ciutat de Tortosa (804-806, 808, 809 i 811), però fracassava.³⁵ Enllà en el llarg riu Llobregat i el curs mig del riu Segre hagué d'haver-hi d'ençà en el segle IX la perillosa frontera entre Catalunya i l'al-Àndalus.³⁶

6. La geografia dels comtats catalans.

Però com era la geografia dels comtat catalans? De la Maladeta al Canigó, ha d'enlairar-se entre 2.500 i 3.400 metres de cims punxeguts i grans muntanyes la serra axial pirinenca. Dellà s'abaixa el terreny, dels puigs alts a boscos de pins bords i d'avets fins a les netes i verdes praderies de baix; més avall, els pre-pirineus (serra de Sant Gervàs, serra de Montsec, serra de Boumort, serra del Cadí) amb monts feixucs de pedra calcària de molts colors i vegetació pobre, on els rius (Noguera ribagorçana, Noguera pallaresa, Segre, Llobregat, Ter, Tet) travessen tortuosos per depressions i gorges de marges argilosos o de roca nua i per conques verdes, cap el riu Ebre o la mar mediterrània. La zona pirinenca i la zona subpirenaica ha de dividir-se en congosts i en passos difícils i estrets o entre amples conques verdes i valls boscoses; els sectors geogràfics i humans de la Catalunya pirinenca.³⁷

En els que foren les terres dels comtats de la Ribagorça i del Pallars i l'alt Urgell, des del riu Éssera i la Noguera ribagorçana al riu Segre, la serralada axial del Pirineu s'aixeca entre muntanyes altes. Entremig dels puigs, congosts llargs i fraus vertiginosos i bruscos, de clima molt fred i plujós. Més enllà al sud el prepirineu s'alça quasi igualment infranquejable, amb solcs i gorges llargues de desenes de quilòmetres (congost de Collegats a la Pallaresa, gorges d'Organyà al Segre...), i valls estretes; amunt altes terres i algunes glaceres (a la Valira, valls de Soldeu, valls d'Andorra, valls de Sant Julià; a la Noguera pallaresa, valls d'Àneu, valls de Llavorsí); poc més avall, petites depressions margoses (conca d'Organyà i conca d'Oliana, ribera de Ponts, més allà d'Urgell) i algunes valls afluent (vall de Boí), molt llunyanes de les terres planes de la depressió del riu Ebre. A prop hi ha Urgell, enmig de la confluència de la Valira i el Segre, i més avall de les altes terres d'Andorra. Des de la conca, comença a tenir-s'hi un clima temperat, i el terreny baixa. S'empetiteix la serralada axial del Pirineu; són els Pirineus mediterranis. D'Andorra a la costa vermella i la costa brava, el paisatge torna més

³⁵ Ibid., p. 202. Intentaren repetidament de prendre les terres baixes de l'Ebre i anar més enllà del riu Llobregat, sense èxit; tant més sembla, així ho digueren Feliu (Gaspar Feliu *La llarga nit feudal...* op. cit. p.) i Monsalvo (José María Monsalvo Antón. *Atlas histórico de la España Medieval...* op. cit. p. 46.) que els francs i els gots aconseguiren de prendre Tarragona (808) i la llunyana Tortosa (811) però sense poder-n'hi establir contingents permanents ni consolidar-ne la conquesta, pel que tornaren ràpidament de nou musulmanes.

³⁶ Christian Folch Iglesias. *Els territoris del nord-est de Catalunya...* op. cit. p. 67.

³⁷ "Els Pirineus" [en línia]. Barcelona: *Enciclopedia Catalana*, 2010. <<https://www.enciclopedia.cat/gran-enciclopedia-catalana/els-pirineus>> [consulta: agost de 2023]; Pierre Bonnassie. *Catalunya mil anys enrera...* op. cit. p. 67-68 Pierre Bonnassie. *Catalunya mil anys enrera...* op. cit. p. 67-68

agradable, i s'encalenteix; monts alts i rocosos són grans *horsts* solitaris (Carlit, Puigmal, Canigó), i allí entre massissos feixucs s'amaga secretament l'alta plana de la Cerdanya, a 1.200 metres. Enllà, les serres (serra de l'Albera, serra de Rodes) que els acompanyen, es tenen per més amables, més suaus. Des de les muntanyes i fins arran de la mar mediterrània, a banda i banda s'obren la plana ampla i tranquil·la del Rosselló i de l'Empordà.³⁸

Dellà la serralada del Pirineu, s'allargassen accidentalment les terres baixes. Tot i alguna plana aquí i allà (al costat de la Serra Transversal; plana de Vic, pla de Bages; al Pallars jussà; conca de Tremp), i més enllà a l'al-Àndalus la depressió de l'Ebre (Plana de Lleida) i la plana de la desembocadura de l'Ebre, Catalunya vella es mena pel Sistema Mediterrani Català amb la depressió prelitoral enmig. Del cap de Creus a les terres baixes de l'Ebre, el Sistema Mediterrani Català es promet com un rocós i enorme enlairament del relleu, en dos alineaments de *horsts* arran la mar mediterrània. A la vora de la mar la Serralada Litoral Catalana compareix per tramuntana entre pesades tosses granítiques a les Gavarres, i davalla cap els cims plens de boscos de pins i alzines sureres de la Costa Brava i els pujols verds de la serra del Montnegre, i dellà el riu Llobregat fins el massís de Garraf. A darrera s'aixeca amb tranquil·litat la Serralada Prelitoral Catalana; enllà al nord s'encimbellà el massís del Montseny de carregoses altures de granit. S'abaixa lentament entre alturons i pudingues, però s'enlaira encara poderosa al massís de Sant Llorenç del Munt i la serra de Montserrat. Entre les feixugues muntanyes, jeu amb calma la Depressió Prelitoral Catalana, amb les terres acollidores del Vallés i del Penedés. Endins Catalunya i d'entre les elevacions de la serralada del Pirineu i al nord del Sistema Mediterrani Catalana, la Serralada Transversal amb les planes suaus i de bona collita de la plana de Vic i el pla de Bages.³⁹

Però, per què parlem de comtats? I, per què aquells comtats tingueren els límits que tingueren? Amb la conquesta (759-809), hagué la necessària ordenació de la terra nova, en comtats i en *pagi*; i es feu en el que fora la divisió amb el *comitatus* (o comtat) i amb el govern de comtes que ja hagué de fer-se d'ençà la Gàl·lia del llinatge de Meroveu, per la decadència de la vella

³⁸ “Els Pirineus” [en línia]. Barcelona: *Enciclopedia Catalana*, 2010. <<https://www.enciclopedia.cat/gran-enciclopedia-catalana/els-pirineus>> [consulta: agost de 2023]; Pierre Bonnassie. *Catalunya mil anys enrera...* op. cit. p. 67-68
íbid., p.68-69

³⁹ “Depressió Prelitoral Catalana” [En línia]: Enciclopèdia Catalana, 2010. <<https://www.enciclopedia.cat/gran-enciclopedia-catalana/depressio-prelitoral-catalana>> [consulta agost de 2023]; Pierre Bonnassie. *Catalunya mil anys enrera...* op. cit. p., p. 93-94.

xarxa municipal.⁴⁰ Salrach afirmava que per a complir-ne l'exercici de la seva potestat i de llurs funcions, el rei dels francs feren tota una geografia del poder, en tant ordenaren la terra en grans districtes (molts de comtats), i a dins de cada un també es hagué de dividir-se en d'altres districtes i vegueries (o vicaries) on hi hagué representants dels comtes (vescomtes, veguers).⁴¹ Igualment, Bonnassie explainava el comtat més aviat com una unitat de poblament més que una delimitació de superfície, per l'extensió força variable entre comtats arreu la *Francia*, per tant, amb força dependència a la densitat de població, molt alta a les valls i a les conques enllà entre les muntanyes entre el segle VIII i el segle X. I també fou una unitat *natural*, és a dir, hagué de ser-ne el relleu que imposà els límits del comtat, i amb possible relació amb l'assentament humà d'abans la conquesta de Roma.⁴² Feliu parlà del pau com l'assimilació del districte o demarcació per a la comptabilitat de la fiscalitat dins el regne de Toledo, com igualment ho fora la *civitas*, ciutat; i referenciava concretament un territori, en substitució de la cúria de la ciutat del baix imperi de Roma. De totes maneres, la tradició dels reis de Toledo i el *Llibre dels jutges* a Catalunya hagué d'ajuntar-se amb l'usatge usual a *Francia*, on dellà el comte era la persona pública en el govern d'un territori més o manco amb una delimitació clara, i en representació directa de l'estat carolingi.⁴³ Bolòs i Hurtado entengueren què la delimitació en el comtat atenyé a l'acomodament del límit en coherència amb el terreny i el paisatge de producció, l'agricultura essencialment del cereal i la vinya i la ramaderia: o en cohesió amb altres elements com infraestructures (la via Augusta entre el comtat d'Empúries-Peralada i el comtat de Besalú).⁴⁴

7. El govern dels homes: l'estat carolingi i la crisi del sistema antic (sgs. VIII-X).

A cada un dels comtats hagué un comte, però, quina funció tingueren? Bonnassie descrigué els comtes com les persones públiques (*personae publicae*) què en representació de la monarquia del regne de *Francia* hagueren de ser aquells que hi tingueren la potestat (*potestas*, el poder o l'autoritat pública) a la cosa pública (*res pública*, o les estructures públiques de govern) als comtats catalans: tal com ho sancionava la llei estricta del *Llibre dels jutges* dels desapareguts reis de Toledo. Com una persona política se'ls hi donà poders en representació del rei dels

⁴⁰ Josep Maria Salrach. "Del Estado romano a los reinos germánicos. En torno a las bases materiales del poder del Estado en la antigüedad tardía i la alta edad media". *De la antigüedad al medievo. Siglos IV-VIII. III congreso de estudios medievales*. Fundación Sánchez Albornoz: Madrid (1993). p. 130

⁴¹ Josep M^a Salrach. «Antiguitat tardana i alta... op. cit. p. 26.

⁴² Pierre Bonnassie. *Catalunya mil anys enrera* Vol.I ... op. cit. p. 76 i 140-141.

⁴³ Gaspar Feliu *La llarga nit feudal...* op. cit., p. 33-34

⁴⁴ Jordi Bolòs i Victor Hurtado. *Poder, paisatge i societat...* op. cit. p. 23-27

francs per a regir-ne el comtat (comitatus): l'exercici i la garantia del compliment de la justícia que era pública, tant com el control i la disciplina de l'administració del comtat, i el comandament de l'exèrcit, institució pública, per a la bona cura i la defensa del comtat. Però la cosa pública no pogué de mantenir-se si hi mancava una base material que la sustentés; la fiscalitat hagué de proveir el sosteniment suficient pel manteniment de la cosa pública i per a la retribució dels serveis de les *personae publicae*.⁴⁵

Així disposaren el comte i els seus fidels i d'altres gents que participaven del govern, dels nombrosos béns fiscals, les terres públiques o terres del fisc (*fiscus comitalis* o *fevum*) en les que s'hi treballava i se n'extreien les carregoses rendes públiques per al comtat, i la retribució dels que governaven.⁴⁶ Com també disposaren dels drets públics, la potestat d'exigir censos, serveis, tributs i d'altres obligacions (*censum*; el *teloneum*, *functiones* i *redibitiones...*)⁴⁷ als súbdits, als homes lliures.⁴⁸ Però retingueren els comtes i els altres representants del comte (vescomtes i veguers) aquest domini públic, els béns fiscals i els drets públics en tant es concediren des de l'estat pel manteniment de les estructures públiques i el benefici de les persones públiques en retribució als seus fidels que eren al govern en els comtats.⁴⁹

Com era un tal sistema de govern? Bonnassie hagué de parlar d'*estat carolingi* pel regne de França entre mitjan segle VIII i el segle X. No hi ha altra poder que el públic. Per què? Al regne de *Francia* s'enformava el govern del homes a l'alta edat mitjana i fins el segle X en la concepció de les seves estructures i en la representació del govern com de les pràctiques que se'n deriven com una cosa pública, des de l'expressió de quelcom *publicus*, amb els mitjans materials en la fiscalitat; impostos i rendes públiques.⁵⁰ L'estat carolingi hagué de governar-se des de la delimitació del terreny de diversos tamanys (comtat, *mandatione*, pau, castell, vil·la) en les que hagueren en representació i per delegació de l'estat les persones públiques que tingueren funcions de defensa, justícia i en la fiscalitat en cada una de les demarcacions. Els homes del rei participaren del repartiment de càrrecs entre la noblesa en el que fora un sistema d'obediència com de reverència a l'autoritat de l'estat, que se'n conservava la regalia de nomenar o de revocar en cada moment els representants en els oficis públics i en els càrrecs de cada un dels comtats o bisbats del reialme. I els oficis públics eren molt desitjables en tant

⁴⁵ Pierre Bonnassie. *Catalunya mil anys enrera* Vol.I ... op. cit. p. 119-123.

⁴⁶ *ibid.*, p. 126-134.

⁴⁷ Per als nombrosos drets públics dels comtes i dels seus homes fidels, veure's Josep M^a Salrach. "Orígens i transformacions de la senyoria a Catalunya (segles IX-XIII)." *Revista d'Història medieval* n^o8 p. 39.

⁴⁸ Pierre Bonnassie. *Catalunya mil anys enrera* Vol.I ... op. cit. p. 134-140.

⁴⁹ Josep M^a Salrach. "Orígens i transformacions de la senyoria..." op. cit., p. 36

⁵⁰ Pierre Bonnassie. *Catalunya mil anys enrera* Vol.I ... op. cit. p. 119-124.

donaven beneficis, perquè portaven inherents l'atribució de recursos públics (rendes, terres i ingressos dels *fiscus*). A davall n'estigué la vil·la, com un lloc de feina i d'habitatge, i la demarcació bàsica més baixa en l'exercici de la jurisdicció pública i la percepció de serveis i de tributs pel *dominus villae*.⁵¹

Però no durà gaire de temps.⁵² D'ençà mitjan del segle IX i en tot el segle X hagué d'haver-hi la crisi de l'estat carolingi que ja somort es desfeu en principats territorials, en el que fou la disgregació del poder i l'esvaïment de la fiscalitat a l'occident d'Europa.⁵³ Per Salrach l'esllavissament de l'estat carolingi hagué de ser-ne pel calamitós daltabaix del sistema antic. Es repregué novament la crisi en el poder i la degradació de les estructures de fiscalitat després de restaurar-se curtament amb l'entronització de Pipí en el regne *Francia* en cada lloc durant el segle X i en el segle XI, i aquelles pràctiques antigues i les relacions de poder canviaren cap a una nova formació de la societat, el feudalisme.⁵⁴

Salrach parlava de sistema antic com la manera en què s'enformaven les estructures de govern i l'economia en la societat de l'antiguitat tardana, en tant fora la formació de la societat de l'occident d'Europa entre el segle III i fins el segle X o el segle XI, fins la transformació en el segle XI i el canvi en el mode de producció cap el feudalisme.⁵⁵ Però que era el sistema antic? Per Wickham dellà el segle II o el segle III i durant l'antiguitat tardana a l'occident d'Europa, en moltes de les terres de l'imperi de Roma s'hi donà la convinença del mode de producció de la terra i el mode de producció tributari, i el que quedava de l'esclavisme. La riquesa de estigué en la terra, i allà hagueren de ser-hi els mitjans materials de l'estat, en l'exhauriment dels recursos i la sostracció de l'excedent del camp des de la ciutat amb l'impost; es carregà en els homes lliures, en tant la fiscalitat proveïa dels recursos necessaris pel carregós manteniment d'unes tals estructures de la cosa pública, i en retribució se'ls garantia protecció, i llurs drets com persones lliures.⁵⁶

Igualment cresqué el patrocini privat (*patricinum*) pel daltabaix de l'esclavitud en el segle II i en el segle III i per les grans dificultats de Roma entre el segle IV i V; en el mode de

⁵¹ S'hi afegeix aquí l'explicació de les estructures de govern que en da Salrach. Josep M^a Salrach. "Orígens i transformacions de la senyoria... op. cit., p. 43-44.

⁵² *ibid.*, p. 44-45.

⁵³ Pierre Bonnassie. *Catalunya mil anys enrera* Vol.I ... op. cit. p. 141.

⁵⁴ Josep M^a Salrach. "Antiguitat tardana i alta edat mitjana: les crisis d'abans de la Crisi, o, de nou, la transició del sistema antic al feudalisme". a *Recerques* n^o72-73, (2016-2017), p. 21-28.

⁵⁵ Si més no, aquesta n'és la conclusió que n'extreu en el seu article *Antiguitat tardana i alta edat mitjana: les crisis d'abans de la Crisi, o, de nou, la transició del sistema antic al feudalisme* Josep M^a Salrach. "Antiguitat tardana i alta ... op. cit., p. 11-44.

⁵⁶ C. J. Wickham. "The other transition: from the Ancient World to Feudalism". *Past and Present* n^o103 (1986), p. 12-18

producció de la terra se'n diferenciava ben clarament els béns fiscals del domini públic i la propietat privada (alou), que la compartiren els pagesos conreadors (*rustici*) i les grans explotacions (*fundi* o *villae*). Però l'augment de la càrrega de tributació i per tant l'empobriment de la pagesia i les classes populars i la creixença de la desigualtat social comprometé molts de pagesos propietaris i d'altres de la plebs, i aquelles gents empobrides i les terres que tenien es posaren llavors davall el patrocini privat dels grans terratinents de les vil·les, per a tenir la protecció d'aquells mateixos propietaris dels *fundi*. La pagesia passava de tenir en propietat la terra a tenir-la en tenència (pagesia tenent o *coloni*), i la conreava per pagarlos als *patronus* o *dominus villae* la renda (o servei) per sembrar aquell camp. La pagesia tenent no pagava pas els carregosos impostos, però si devia la renda al patró de la terra; tributs que si han de retribuir els senyors de la vil·la, però eren gent molt poderoses amb manco impostos complementaris, i cada vegada més riques.⁵⁷

I es mantingueren les estructures de la fiscalitat en els estats successors. L'oligarquia i els magnats de les províncies de Roma i la noblesa germànica, amb la mediació de l'Església, volgueren de conservar els modes de producció per a beneficiar-se'n, políticament i econòmicament. L'unitat d'occident es rompé i les abans esplendoroses ciutats es degradaren més encara, però se'n mantingué la fiscalitat, i pervisqué certament la concepció de la cosa pública i de les seves pràctiques, com també ho feren les lleis en les que s'hi feia la distinció d'allò que era públic d'allò que en fora privat i la justícia; i com es fes en la representació com quelcom públic del poder dels reis germànics i els seus homes fidels per a la legitimació de les maneres de govern dels estats successors. Tanmateix aquell sistema de tributació ja prou malmès, durant els segles V i VII hagué de desfer-se en els segles VII i VIII definitivament.⁵⁸

Definitivament? Wickham hagué de dir què les estructures de la fiscalitat i de la recaptació d'impostos decaigueren, i hagueren d'esmerçar-se com mercés i dons a l'Església i la noblesa, i comprar les seves voluntats. I els béns fiscals eren suficients per a aguantar la monarquia i les necessitats dels reis, com la mateixa cort. En tant en el decurs del segle VII a la Gàl·lia, i d'altres llocs durant el segle VIII com en el regne de Toledo, hagué de capgirar-se la predominància dels modes de producció, i mentres el sistema de tributació desapareixia, el mode de producció de la terra enformava el sistema del món antic. Igualment se'n mantingué encara la concepció pública del poder i l'expressió com quelcom públic de les formes de

⁵⁷ *ibid.*, p. 19-20; també en parla Gaspar Feliu. "Aspectes de la formació del feudalisme a Catalunya" *Recerques* n°41 (2000) p. 182-183.

⁵⁸ C. J. Wickham. "The other transition..." *op. cit.*, p. 22-25

govern.⁵⁹ I en la mateixa noció d'allò públic es basà l'estat corlingi, a mitjan segle VIII i fins la mutació feudal del segle XI; una manera de fer govern des de l'ambició de ser públic tot i que la riquesa estigué en la propietat de la terra. El poder es tingué en la terra, de la que s'exhaurien els recursos i l'excedent a manera de renda i la seva tinença feia ostentar una privilegiada posició en la societat. El rei dels francs exercia el govern des de la concepció del poder i de llurs pràctiques i les diverses estructures amb implicacions públiques.⁶⁰ Com també es cercava la lleialtat de llurs fidels i homes, en les relacions d'home a home de la consuetud germànica. Però per a governar, es necessitava més. I hagué de fer-ho amb la cessió de càrrecs i de terres dels nombrosos béns fiscals amb els que pagava la lleialtat noblesa, i els beneficiava enormement. D'ençà l'estat carolingi perdé cada cop més terres del fisc, i per tant més poder; i l'aristocràcia es desantengué cada vegada més de llurs obligacions amb l'estat carolingi, i després de fer-se amb més poder i major riquesa, volgué de conservar-ho. Allò públic es confongué llavors amb allò privat, i en el segle XI de la crisi del sistema antic hagué de donar-se la nova formació de la societat, el feudalisme.⁶¹

Per a Salrach, en continuació de Pierre Bonnassie, l'entronització de Pipí el Breu del llinatge de Carles Martell portà a la renovació de la concepció de l'estat llavors del retrocés d'allò públic en el segle VII i el segle VIII i de daltabaix en la política i en la societat del regne de *Francia* dels reis de la nissaga de Meroveu. I de la restauració de la fiscalitat, després de la crisi profunda en la malmesa tributació. Però entre els segles VIII i X es donà un acreixement de la producció i de la productivitat, i la fiscalitat ja molt somorta no pogué de permetre-ne la recaptació de l'excedent suficient, ni la compensació suficient. Com també, el daltabaix de la tributació era també l'empobriment de l'estat, i la crisi en els afers de la política. D'ençà el regnat de Lluís el Pietós (814-840), hagué de començar-se novament la crisi. La desestructuració del sistema antic donà a la picabaralla de la noblesa per a fer-se amb terres i nous honors, i l'empobriment de l'estat en el decurs del segle IX. L'estabilitat de les relacions d'home a home entre l'estat carolingi i llurs fidels amb l'assignació beneficiosa del béns fiscals i drets públics i el govern d'alguna o algunes de les demarcacions administratives en representació del rei dels francs hagué de rompre-se finalment: en tant la mateixa noblesa s'afermava cada cop més al càrrec i a la terra en el que fora la patrimonialització de l'ofici públic i els seus beneficis. La disgregació del poder de l'estat carolingi prometé llavors la constitució dels principats territorials, davall l'autoritat dels més alts llinatges de l'aristocràcia.

⁵⁹ *ibid.*, p. 24-27

⁶⁰ *ibid.*, p. 28.

⁶¹ C. J. Wickham. "The other transition..." *op. cit.*, p. 28-29.

I amb la privatització de les dignitats de les persones públiques entre la darrereria del segle IX i el segle X, hi hagué l'heretabilitat dels honors als fills i germans.⁶²

I els comtats catalans? L'emancipació dels comtats catalans del regne de *Francia* hagué d'encomanar al *comitatus* major dependència i suport en els seus homes, els representants del comte (vescomtes i els vicaris, els *boni homini...*) per al control i l'organització de les estructures de la terra. Però la fidelitat es paga, i l'ofici públic necessitava d'una retribució a manera de rendes i de terres i la contribució de béns fiscals i de drets públics. I en tant els comtes es debilitaven, els homes del comte s'enfortiren, i volgueren de guardar-se els guanys i els honors per a ells; ben aviat barrallaren (950-1050) amb llurs comtes i amb els clergues i les possessions de l'Església, per a fer-los privats i per tant heretables per als seus fills. I d'aquella crisi (o mutació) de la societat pel daltabaix del sistema antic es donà d'ençà mitjan segle XI una nova formació de la societat, el feudalisme.⁶³

Per a Pierre Bonnassie hagué d'haver-hi una continuïtat dellà el desmembrament del regne de *Francia* en principats territorials de les estructures i les pràctiques de govern, almanco fins el segle XI (entre 1020 i 1060). Es mantingué el sistema de poder i l'ordre públic: per l'obligació de cohesió enfront al perill de la poderosa al-Àndalus i de disposar d'una tradició en el legalisme (que atengué al respecte per la legalitat i l'observança estricta de la llei i l'ordre), l'amplitud dels nombrosos mitjans materials dels que en disposaren els homes dels comtats catalans, sobretot els comtes i el costum que guardaren les societats d'Hispania en la conservació de l'obediència i la fidelitat dels súbdits al que tinguera el govern dels homes

⁶² Josep M^a Salrach. "Antiguitat tardana i alta ... op. cit., p. 21-30. Tant és que aquest ha de ser el començament de molts d'autors quan parlen de l'inici de la feudalització dels comtats catalans [INTRODUIR FELIU I SABATÉ-TREBALL D'ARAGÓ]. Certament, l'estat carolingi cau per l'acció de diverses causes, però el fou a Catalunya un cop decisiu l'emancipació dels comtats catalans, un punt de canvi força substancial a tenir en compte per què de llavors ençà aquelles terres foren governades sense haver-hi la força del regne de Francia al darrera, i a partir d'aquí comencen a produir-se canvis en les estructures i en la societat, la qüestió, que és la que enfronta els mutacionistes (Bonnassie i Salrach) i els continuïstes (Feliu, Riu, Sabaté...) és de si aquestes transformacions ja tenen implicacions en aquell segle X o si en canvi, com diu Bonnassie, s'aconseguí de mantenir un equilibri social que no es rompé fins el segle XI.

⁶³ Josep M^a Salrach. "Antiguitat tardana i alta ... op. cit., p. 29-37. Si bé aquest és el raonament de Salrach (que segueix bastant fidelment la idea de ruptura al segle XI cap a un nou ordre feudal de Bonnassie) respecte a la mutació de les estructures polítiques dels comtats catalans, hi estan d'acord també Sabaté i Feliu (tot i que ell usa més bé les dates de Bonnassie entre 1020 i 1060), però en el plànol d'un profund canvi polític, i amb matisos de canvis polítics que es perllonguen encara al segle XII (Flocel Sabaté i Curull. *La feudalización de la sociedad catalana*. Granada: Ed. Universidad de Granada, 2007, p. 49-73 i 89-129. No és així en el canvi en la pagesia i les seves condicions socials i de vida; per ells, no s'arriba encara a l'asserviment d'aquesta massa pagesa fins el segle XII o XIII (Flocel Sabaté i Curull. *La feudalización de la sociedad...* op. cit., 73-89; Gaspar Feliu *La llarga nit feudal...* op. cit., p. 113-115).

(*relaciones de naturaleza*), i que es reforçava amb les relacions de lleialtat d'home a home, entre homes lliures, de la consuetud germànica.⁶⁴

I es mantingué una gran continuïtat també per la permanència de les lleis dels reis de Toledo (*Liber Iudiciorum*) i la força dels llinatges dels comtes que governaven Catalunya, com pel millorament de l'economia i el creixement de la productivitat i de l'augment en els intercanvis de productes llunyans i el comerç d'ençà 950, i encara de 985, i fins 1020 o 1030. Dellà els anys entre el 1020 i el 1030, els magnats es giraren amb violència per a fer-se amb les rendes i els excedents com de terres i riqueses, i d'altres guanys, per a ells mateixos; i amb això, l'esllavissà l'antic ordre públic amb la formació de la societat en el feudalisme.⁶⁵ Sigui com fora, abans de l'any mil no hi hagué pas feudalisme. Però si que se'n donaren força canvis d'importància des de mitjan segle IX i en el segle X. Però, com foren aquests canvis entre els segles IX i X? Foren els inicis de la feudalització de la societat dels comtats catalans?

8. Francs i gots: els comtats catalans al segle IX.

Però no es pogué de seguir amb la conquesta de les terres dellà el riu Llobregat. Amb el lliurament de la ciutat de Barcelona, ben aviat s'intentà de prendre l'espigat camp de Tarragona i les terres baixes del riu Ebre i la ciutat de Tortosa (804-806, 808, 809,811). Però fracassà.⁶⁶ El límit amb l'al-Àndalus es captinué des de llavors, i durant quasi dues centúries, enllà devers la conca de Tremp i el mig decurs del Segre, fins el riu Llobregat i les aigües del Cardener. I d'ençà el comtat de Girona el tingué Rostany, i després se li donà a Odiló; el Roselló se li entregava a Gaucelm, el comtat d'Empúries fou per Ermenguer i la terra alta d'Osona i l'Urgellet per a Borrell; el comtat de Barcelona el tingué Berà, els que foren els primers comtes dels comtats catalans.⁶⁷

Però, quina era la naixença d'aquests primers comtes? No es pot saber, no amb certesa; Borrell del comtat d'Osona era de les gents del Pirineu i Berà de Barcelona hagué de ser-ho

⁶⁴ Pierre Bonnassie, *Catalunya mil anys enrera... op. cit.*, Vol.I. p.115-177. En tant per *relaciones de naturaleza* es definiex com l'obediència i la fidelitat dels homes naturals al seu cap o sobirà, i si més no es reforçà amb els visigots i l'introducció dels lligams d'home a home típicament germànics, i la descripció d'aquell poder amb les lleis de Toledo (el que governa com a garant de l'ordre públic i la pau, de garantir els drets a cadascú com de la regulació de la justícia). Pierre Bonnassie, *Catalunya mil anys enrera... op. cit.*, Vol.I. p. 124-125.

⁶⁵ *Ibid.*, p. 276-279; Pierre Bonnassie. *Catalunya mil anys enrera... op. cit.*, Vol.II. p. 305-310. Per legalisme, D'Abadal (Ramon D'Abadal. *Els primers comtes catalans*. Barcelona: Ed. La Magrana, 2011, p. 257-270) digué que fou d'importància la manera de comportament dels comtes gots en el segle IX, de respecte a la legalitat i a l'autoritat dels reis dels francs davant els revoltosos comtes francs que tingueren el govern dels comtats de la Gòtia. A la llarga, feu que els comtats foren confiats als descendents de Bel·ló de Carcassona i de Sunifred, per acabar amb el seguit de comtes francs que s'aixecaren en armes contra el rei dels francs.

HE D'EXPLICAR QUE SÓN LES RELACIONES DE LA NATURALEZA, O JA QUEDA PER ENTÈS?

⁶⁶ Josep M^a Salrach. "Entre l'Estat antic... op. cit.", p. 203; Gaspar Feliu *La llarga nit feudal...* op. cit., p. 64; Christian Folch Iglesias. *Els territoris del nord-est de Catalunya...* op. cit. p.67.

⁶⁷ Josep M^a Salrach. "Entre l'Estat antic... op. cit.", p. 204.

també, per què per D'Abadal aquell hi tingué la hisenda de la família a l'alt Conflent;⁶⁸ per Pere Ponsich, Berà i el seu possible germà Gaucelm de Rosselló foren fills de l'influent sant Guillem de Tolosa.⁶⁹ Fora com sigui Salrach n'afirmava que pels compromisos entre gots i francs, hagué de fer possible la conquesta de la Catalunya del Nord i la Catalunya vella. Els que governaren als comtats catalans en el segle IX s'emparentaren o pactaren amb les gents de les muntanyes del Pirineu i d'altres homes de la noblesa goda. Eren de l'aristocràcia del migdia de *Francia* o molt propera a ella i amb relació al casal del comtat de Tolosa de Guillem de Tolosa, amb un deure d'alguna manera de família o de clientela i de fidelitat amb les gents dels Pirineu i de les terres baixes, com amb coneixença de les terres dellà l'embocadura del riu Roine i la Garona.⁷⁰

Però ni la determinació ni l'ambició d'uns i altres no degué de ser la mateixa. Per a l'aristocràcia de la Gàl·lia, per tant amb el patrimoni i les rendes del llinatge enllà a *Francia*, Catalunya fou més una marca per a la promoció en les estructures de la cosa política que manco una terra per a l'assentament; els hagué de servir l'exercici de la persona política sobretot per a l'exacció de la renda i la captació dels guanys, i per a beneficiar-se'n dels nombrosos béns fiscals amb els que premiar majors fidelitats i pujar en la carrera dels honors. Per a la noblesa de naixença goda, amb la tinença dels béns i la riquesa de la família a Septimània i el Pirineu, hagué de ser més bé ampliar-se als camps del sud. Tanmateix al principi del segle IX i fins devers el 820, sembla que els primers que els que governaren els comtats catalans i Septimània foren comtes gots, o amb emparentament amb les grans famílies hispano-godes pels pactes per a la conquesta de Catalunya vella; Bel·ló de Carcassona era de família del Conflent, i també Asnar Galí que tingué el comtat d'Urgell-Cerdanya després del comtat d'Aragó; per Ponsich Berà de Barcelona (801-820) era potser fill de Guillem de Tolosa (franc) i la seva esposa Khungunda, de possible naixença goda. Però d'ençà la segona dècada de la centúria, i després

⁶⁸ De Bera de Barcelona D'Abadal: Ramon D'Abadal i Vinyals. *Els primers comtes...* op. cit. p. 81 i 156; però Gaucelm per Ramon D'Abadal hagué de ser fill natural de Guillem de Tolosa. Si més no, d'altres com Borrell d'Osona, Rostany de Girona i Ermenguer d'Empúries (d'origen amb major discussió) també hagueren de ser com Bera, per tant gots; íbid., p. 259. Pel que feu dels comentaris de Ponsich, sembla donar una naixença diferent de la que feu d'Abadal abans d'ell.

⁶⁹ Veure's Pere Ponsich "Bera I, comte de Barcelone, et ses descendants. Le problème de leur juridiction comtale" *Conflent, Vallespir et Montagnes Catalanes. Actes du LIe congrès de la Fédération historique du Languedoc méditerranéen et du Roussillon*. Montpellier, (1980) pp. 50-67.

⁷⁰ Aquesta divisió en el domini franc dels comtats marítims i el domini local en els comtats de muntanya ja l'establí D'Abadal (Ramon D'Abadal i Vinyals. *Els primers comtes...* op. cit. p. 257-269) i després Bonnassie (Pierre Bonnassie. *Catalunya mil anys enrera* Vol.I ... op. cit. p. 120) i Salrach, que també parlà d'aquests pactes força freqüents entre gots i francs (Josep M^a Salrach. "Entre l'Estat antic... op. cit., p. 204-205).

la destitució de Berà per sospites de bausia tot hagué de canviar; fins 862 i la dieta d'Attigny (870), els comtats catalans de les terres baixes i dellà el Pirineu els tingueren gents de *Francia*.⁷¹

A les altes valls del Pirineu, governaren les gents de les muntanyes o amb amistança gran amb aquells i de les famílies nobles d'aquelles terres. Si més no, a les muntanyes hi sobrevisqué des de l'antiguitat l'ordinació de la terra en estructures de producció i d'habitatge a la manera comunal o comuna (*vicus*) i la perllongació de la propietat en col·lectiu; davall l'autoritat d'uns caps de la comunitat amb força importància encara en les societats del Pirineu.⁷² I els comtats de Pallars i Ribagorça, els tingué com el límit més llunyà el comtat de Tolosa d'ençà la conquesta d'aquelles terres de boscos espesos a la fi del segle VIII de Guillem de Tolosa. Però Ramon, devers 872 hagué de fer-se amb els comtats de Pallars i la Ribagorça després de l'assassinat (872) del seu, potser, oncle Bernat II de Tolosa per alguns homes de Bernat Plantapilosa.⁷³

A les terres baixes, molt prest vingueren les rivalitats i la violència. Des d'ençà de Berà de Barcelona (801-820) i Gaucelm d'Empúries i del Rosselló, aquells comtats els tingueren els homes fidels de la Gàl·lia. Amb Rampó (820-825) i després el totpoderós Bernat de Septimània, germanastre de Berà i de Gaucelm, es donaren als comtats catalans el domini franc, amb Rampó, Bernat de Septimània i el seu fill Guillem de Septimània, Berenguer de Tolosa, Aleran, Odalrich, Unifred i Bernat de Gòtia, fins 878. Però els comtes francs hi residiren ben poc a les terres dels comtats catalans. Disposaren ells mateixos les ordenances més necessàries, però confiaren per a la defensa de la frontera i per al govern alguns representants i homes fidels que degué de comanar-se als llinatges i els magnats de la Gòtia i d'Hispania, i per això els hi repertiren terres dels fisc i rendes.⁷⁴ Emperò no sempre tingué acceptació el domini franc entre les gents dels comtats catalans; Aissó i Guillemó intentaren de barallar-se (826-827) amb aquells fidels de la Gàl·lia i de la confiança del rei dels francs, però la insurrecció d'Aissó acabà amb la derrota dels revoltats gots, i amb el despoblament del pla de Bages i del comtat d'Osona.⁷⁵ Potser després del fracàs de la facció dels insurgents, hagué d'abandonar-se

⁷¹ Josep M^a Salrach. "Entre l'Estat antic... op. cit., p. 205-206. Sobre els orígens de Bera de Barcelona, ho tracta Ponsich a Pere Ponsich. "Bera I, comte de Barcelona... op. cit. p. 51-67. De les dietes dels reis dels francs, ens remetem al clàssic Ramon D'Abadal i Vinyals. *Els primers comtes...* op. cit. p. 71-97.

⁷² Gaspar Feliu. «Aspectes de la formació del feudalisme a Catalunya» a *Recerques* n^o42 (2000) p. 186.; Gaspar Feliu *La llarga nit feudal. Mil anys de pugna entre senyors i pagesos*. València: Ed. Universitat de València, 2010, p. 13-33.

⁷³ Josep M^a Salrach. "Entre l'Estat antic... op. cit., p. 213; Enciclopèdia Catalana.

⁷⁴ *Ibid.*, p. 208-209.

⁷⁵ Gaspar Feliu *La llarga nit feudal...* op. cit. p. 64-65.

definitivament la insurrecció i aquells potentats de Catalunya s'enretiraren cap el *legalisme* o *legitimisme* que digué D'Abadal.⁷⁶

I més en aquells anys en els que hi començaren les guerres i els desacords. Ja en el regnat de Lluís el Piadós (814-840) i a la seva mort a l'any 840, amb la divisió de l'imperi de *Francia* en els Juraments d'Estrasburg (842), entre Carles II el Calb i Lluís el Germànic, i el Tractat de Verdún (843) entre els germans Carles el Calb, Lluís el Germànic i Lotari I, hagué de donar-se l'inici dels greuges del segle IX, i el començament de la crisi en la política de *Francia*, com amb les lluites sagnants entre 834 i 844 a Catalunya.⁷⁷ Bernat de Septimània s'alçà amb violència (842-844) en els comtats catalans, i després Guillem de Septimània (848-849 o 850), on hi trobà la mort en 848 Sunifred de Cerdanya i Urgell des de 834 i el comtat de Barcelona-Girona-Carcassona d'ençà 844, del llinatge de Bel·ló de Carcassona, en l'auxili del rei Carles el Calb amb son germà Sunyer I d'Empúries-Rosselló, en el compromís de la defensa del legalisme dels magnats gots.⁷⁸ D'altra manera, durant les revoltes es saquejà (852 i 856 o el 857, potser a l'assalt de la ciutat de Barcelona de 852 hi morí Aleran) en les nombroses ràtzies des de l'emirat de Còrdova el comtat de Barcelona i d'altres.⁷⁹

Entre 852 i 878, tot i a mitjan segle IX semblava que Carles el Calb repenia el control de la crisi, nous desacords i noves revoltes violentaren els comtats catalans. Odelric (852-857) se l'acusà de bausia, i se'l destituí el 857; Unifred hagué de rebel·lar-se i perdé els honors, com ho feu Bernat de Gòtia per revoltar-se (877-878), a la dieta de Troyes de l'any 878.⁸⁰ Però mentres aquells bregaven, Carles II el Calb arranjava per a la conclusió dels problemes en els comtats catalans. A l'assemblea de Servais (862) es resolgué de prendre disposicions per l'acusació de traïdoria d'Humfred; aquell any se'l substituïa a Carcassona per Oliba II, i se li atorgaria Empúries a Sunyer II, fill de Sunyer d'Empúries i Rosselló i nebot de Sunifred de Cerdanya-Urgell, entretant degué d'haver-hi la gràcia de fer-li honors a l'ancià Sunyer I, però morí poc després.⁸¹

Des de 865, i després de la destitució d'aquest Humfrid (en rebel·lia entre 863 i 865), se li entregaren Narbona, el Rosselló i Barcelona i el 870 el comtat de Girona, i des del 876 tingué el govern de Bourges i Autun a Bernat de Gòtia. Però també acabaria per revoltar-se

⁷⁶ Així ho explicava Salrach, seguint a D'Abadal; aquells nobles gots, destacaren pel respecte a la legalitat i la llei, enfront als rebels francs. Josep M^a Salrach. "Entre l'Estat antic... op. cit., p. 209.

⁷⁷ *Ibid.*, 209; Jordi Bolòs i Victor Hurtado. *Poder, paisatge i societat...* op. cit. p. 9-30

⁷⁸ Gaspar Feliu *La llarga nit feudal...* op. cit. p. 64-65; Josep M^a Salrach. "Entre l'Estat antic... op. cit., p. 211.

⁷⁹ Josep M^a Salrach. "Entre l'Estat antic... op. cit., p. 210-211.

⁸⁰ *Ibid.*, p. 213

⁸¹ Gaspar Feliu *La llarga nit feudal...* op. cit. p.65-66. Pel parentiu; R. D'Abadal. *Els primers comtes catalans*. Barcelona: Ed. La Magrana, 2011, p. 71-97.

(877). I no hagueren d'haver-ne únicament dificultats en les terres de Gòtia, més bé arreu del regne de *Francia occidentalis*: els destrets foren tan greus que quan a la dieta de Quierzy-sur-Oise (877) Carles II el Calb hi va convocar els seus vassalls fidels amb la confiança d'acostar-se als poderosos homes de l'aristocràcia per a fer la guerra a Itàlia, aquells no li prestaren el seu ajut i molts d'ells aprofitaren per a rebel·lar-se.⁸²

Per la traïció de Bernat se li encomanà a la dieta de Troyes (878) en premi a la seva fidelitat, el comtat de Barcelona-Girona-Osona a Guifré el Pelós, fill de Sunifred d'Urgell i Cerdanya (i potser el net de Bel·ló de Carcassona), ja des de la reunió d'Attigny en el govern dels comtats de Cerdanya i d'Urgell. I altrament, no en fou l'únic que n'eixí amb majors honors.⁸³ Feliu parlà de com Lluís el Tartamut a la reunió de Troyes concedí, a part de les gràcies per a Guifré el Pelós, el comtat del Rosselló a Miró, germà de Guifred i ja amb el comtat de Conflent, als germans Delà i Sunyer II, cosins de Miró el Vell i Guifré i fills de Sunyer I, el comtat d'Empúries-Peralada.⁸⁴ Per D'Abadal, Miró el Vell li donà el seu germà Guifré el comtat de Conflent, i l'altra germà Radulf el comtat de Besalú; els germans Sunyer i Delà governaren Empúries-Peralada, tot i que el comtat se li hagué de donar a Sunyer II l'any 862 a Servais, i aquest li concedí funcions en el govern al seu germà, i Oliba II de Carcassona, de la nissaga d'Oliba I i net de Bel·ló, li volgué de donar al seu germà Acfred el Rasès. Fora com sigui, el llinatge de Bel·ló hagué de fer-se devers 878 la quasi tots els comtats catalans (en el 872 Ramon de les terres de Bigorra, a la mort de Bernat II de Tolosa es feu amb els comtats del Pallars i la Ribagorça) i alguns d'aquells comtats de la Septimània.⁸⁵

Les homes dels grans llinatges bregaven per esmerçar guanys i acréixer en honors. Tant com renyiren per a la reproducció de l'hegemonia en la societat i la cessió de terres en propietat i l'assignació dels apetitosos béns fiscals i drets públics. L'estat carolingi era en crisi, i minvava la seva autoritat mentres s'empobria quan concedia prebendes i dignitats, i amb els inherents drets i d'altres béns públics; en un estat amb uns recursos fiscals potser força depauperat, si

⁸² Durant l'assemblea a Quierzy-sur-Oise de 877, en reunió per a preparar l'expedició a Itàlia, l'ancià rei dels francs Carles el Calb intentà d'aconseguir el suport i l'auxili dels seus nobles; aquests temeren la seva mort en el decurs de la guerra, que es preveïa sagnant, i es resistiren a acompanyar-lo, i deixar els seus interessos propis en les seves terres. Degut a les reticents actituds dels seus homes vassalls, Carles es comprometé per necessitat a algunes capitulacions, com a fer hereus dels beneficis i honors d'aquells que hi morissin. Més enllà d'algunes consideracions del passat que la interpretaren com a la sanció definitiva per a l'heretat de les dignitats de les persones públiques, pareix ésser més una confirmació de les voluntats de la noblesa de patrimonialitzar i de fer heretable les funcions públiques. Als comtats catalans interessa més que res per què poc després es revoltà Bernat de Gòtia. Jacques Le Goff; F. De Serra Ràfols. *La civilització del occident medieval*. Barcelona; Ed. Paidós (1999). p. 48-51.

Josep M^a Salrach. "Entre l'Estat antic... op. cit., p. 213.

⁸³ Ramon D'Abadal i Vinyals. *Els primers comtes...* op. cit. p. 71-97.

⁸⁴ Gaspar Feliu *La llarga nit feudal...* op. cit. p.65-66;

⁸⁵ Ramon D'Abadal i Vinyals. *Els primers comtes...* op. cit. p. 71-97.

encara funcionava. I es prometé la puixança d'aquella aristocràcia per la detenció i l'acapament de recursos i d'honors, com en tant en teniren la volença de fer-se propis les funcions públiques.⁸⁶

Entretant els reis dels francs tingueren grans destrets amb els saquejos dels normands arreu de les costes d'Europa i les inseguretats en la successió des de la mort de Carles el Calb (877) com per què s'arrossegava des d'almanco mitjan segle IX el greuge en les relacions polítiques, amb el destronament de la nissaga de Carlemany i l'entronització (888) d'Odó I, i el daltabaix de la tributació.⁸⁷ Les dificultats grans en la regència al regne de *Francia occidentalis* convocarien des de la darrerria del segle IX la disgregació dels poders i la consolidació de les famílies més poderoses en àmplies terres, amb l'aparició dels principats territorials. Als comtats catalans, a les morts de Guifré el Pelós (897), Sunyer II (915) i Ramon de Pallars i la Ribagorça (920) heretaren llurs fills aquelles terres.⁸⁸

9. Els primers comtes catalans (870/878-950)

Guifré el Pilós morí l'any 897; el seu fill Guifré II Borrell el seguí, i heretà les dignitats del seu pare. I fins dos anys després (899), no s'entrevistà a Tours-sur-Marne amb Carles el Simple. Tingueren els reis dels francs cada cop manco autoritat, i encara més a les terres llunyanes com els comtats catalans, sobretot en la decisió de la successió;⁸⁹ per Ramon D'Abadal: «el poder del rei s'esvaeix [...] però no ha desaparegut [...] es nota en les actuacions comtals una certa vacil·lació, la supervivència [...] de la idea del poder reial [...] en el sentit propici al manteniment d'un poder reial és la continuïtat en la recaptació de preceptes».⁹⁰

Però poc a poc deixaren d'anar a confirmar-se als reis dels francs, potser fou Guifré de Besalú (952) en entrevistar-se amb Lluís IV el d'Ultramar.⁹¹ Emperò la successió en herència no només permetia de rebre els honors en el govern dels homes, com si aquests foren el patrimoni de la família o béns propis, privatus, també els drets públics i les terres del fisc inherents.⁹² Salrach digué que la mancança en la donació de gràcies i preceptes als comtes fora per la cada cop major autonomia dels comtats catalans del regne de Francia, i de la debilitat dels monarques, i per la patrimonialització de les dignitats i dels beneficis de l'ofici públic;⁹³

⁸⁶ Josep M^a Salrach. "Entre l'Estat antic... op. cit., p.p. 212-213 i 219-221.

⁸⁷ Gaspar Feliu *La llarga nit feudal...* op. cit. p. 66. De la tributació, en parlà Salrach; Josep M^a Salrach. "Entre l'Estat antic... op. cit., p. 219-221.

⁸⁸ Josep M^a Salrach. "Entre l'Estat antic... op. cit., p. 228.

⁸⁹ Gaspar Feliu *La llarga nit feudal...* op. cit. p. 66-68.

⁹⁰ Ramon D'Abadal i Vinyals. *Els primers comtes...* op. cit. p. 298.

⁹¹ Josep M^a Salrach. "Entre l'Estat antic... op. cit., p. 230.

⁹² *Ibid.*, p. 239.

⁹³ Josep M^a Salrach. "Entre l'Estat antic... op. cit., p. 228-231.

«comtes i [...] jerarquies se senten [...] més afermats en llurs càrrecs al punt de convertir-ne els honors i la funció en una quasi-propietat [...] un bé privat, i d'aquí la transmissió hereditària.»⁹⁴ La crisi s'agreujava més al segle X, així ho afirmava Salrach. Els reis dels francs s'allunyaven i cada cop més eren més dèbils. I els principats territorials pogueren ser la manera que intentà de tenir-se els comtes en la preeminència en la societat; i amb això, l'enfortiment dels comtes. Però aquells, tot i la nova situació, hagueren de preocupar-se per a captar-ne els recursos i sobretot com dispensar-se'ls amb els seus representants i d'altres magnats. Dedins d'aquell esllavissament del sistema antic, els comtes s'ocuparen del repartiment dels beneficis fiscals entre llurs fidels; emperò amb el daltabaix de la tributació, en tant recursos renovables, hagueren de d'agradar als seus homes, i destreure els béns fiscals i del vell domini públic poc renovables. D'aquesta manera se'ls obligava per la mateixa crisi del sistema de fiscalitat, de concórrer a l'alienació del domini públic per a pagar els serveis i funcions amb la donació i la venda dels béns públics i drets fiscals. Certament, la venda i la cessió del domini públic, recursos públics, per Josep M^a Salrach és prou demostració de la minva de la cosa pública, en la manera en que en disposaren en tant es donava la privatització dels recursos i els beneficis abans públics,⁹⁵ o la confusió d'allò públic amb allò privat que en digué Wickham.⁹⁶

De la mateixa manera, parlava Sabaté d'un major control de la terra.⁹⁷ Guifré I el Pelós d'ençà 879 i en profit de la tranquil·litat a la frontera amb al-Àndalus des del 854, decidí de refer el comtat d'Osona. Des de la revolta d'Aissò (826-827), Osona degué de despoblar-se, abandonar-se quasi per complet; sigui com fora, Guifré I volgué de recuperar aquelles terres, unir els seus dominis (tenia els comtats de Cerdanya i Urgell des del 870; d'ençà 878 els comtats de Girona i Barcelona) i fer-se amb els camps d'Osona, sense esperar la confirmació del rei dels francs. Sigui com fora el comtat d'Osona hagué de repoblar-se novament, i amb rapidesa per la promesa de terres per noves gents d'al-Àndalus (els *hispani*) i de famílies de les muntanyes, i de més enllà de la serra del Pirineu.⁹⁸ Com potser confirmar-hi les aprissions que ja es donaven per l'artigament d'independents.⁹⁹ Igualment després d'ell els seus fills Guifré II Borrell i sobretot el seu germà petit Sunyer de Barcelona fins entorn 947 anaren més enllà del

⁹⁴ Ramon D'Abadal i Vinyals. *Els primers comtes...* op. cit. p. 239.

⁹⁵ Josep M^a Salrach. "Entre l'Estat antic..." op. cit., p. 231-241; Josep M^a Salrach. «Antiguitat tardana i alta...» op. cit. p. 28-31.

⁹⁶ C. J. Wickham. "The other transition..." op. cit., p. 28-29.

⁹⁷ Flocel Sabaté i Curull. *La feudalització de la societat...* op. cit. p. 33-47.

⁹⁸ Gaspar Feliu *La llarga nit feudal...* op. cit. p. 66-68.

⁹⁹ Pierre Bonnassie. *Catalunya mil anys enrera* Vol.I ... op. cit. p. 88-90.

riu Llobregat (entre 946 i 947 Sunyer I posà en setge la ciutat de Tortosa), que possiblement hagueren d'ocupar-se, i posar-les en conreu.¹⁰⁰

Per a Sabaté des de mitjan segle IX i encara en el segle X s'augmentava des d'Osona i les terres verdes de la Serralada Transversal i fins el riu Llobregat i el riu Cardener i dellà fins les altes valls de Ribes, el Camprodón i el Berguedà el terreny agrari, com també la població creixia. I l'acreixement de terres i de gent donà a l'augment de la roturació i del conreu, per l'atractiu oferiment de nous camps allà on poder-hi sembrar, i a la creixença igualment de l'economia. Necessàriament els principals homes dels comtats catalans s'esforçaren en compassar aquelles terres, certament totes les terres, d'organitzar-ne la vida i la societat. I ho feren, amb la castralització, i de la mateixa manera amb l'atermenament de la terra, que prometé la cohesió dels comtats;¹⁰¹ com ho feren d'altres obres i polítiques dels comtes com la construcció d'estructures per a l'explotació del camp amb els molins, l'afiançament de la població, la consolidació d'institucions episcopals (restauració de bisbat de Vic, 886) i monàstiques...¹⁰²

9.1. Els representants del comte.

Amb l'allunyament i la debilitat dels reis dels francs, els principals dels comtats catalans s'enfortiren fins aconseguir l'heretabilitat de les funcions públiques. I alhora hagué de estar-se cada cop més amb els seus fidels i d'altres funcionaris, pel control de les estructures de govern i la societat.¹⁰³ Res de nou. L'estat carolingi, pel compliment de llur potestat pública i la regulació de la vida com per a mantenir la garantia del dret i de la justícia en les seves terres, hagué de dividir-hi el regne de *Francia* en nombroses demarcacions administratives (*comitatus*) entre els seus homes, comtes i vescomtes. Com a dedins els comtats se separaren igualment en molts de districtes més petits (*districtus* i *vicaria*), que es confiaren a potentats d'aquelles terres, tant més contragueren relacions d'home a home, de fidelitat. Com aquells mateixos magnats entraren en la clientela de les altres persones polítiques. El benefici, béns fiscals i recursos (amb impostos o les rendes públiques) anaren de la mateixa manera de dalt a baix, però en tant se'l tingué únicament per l'exercici dels serveis i funcions de persona pública.¹⁰⁴ I se seguí amb l'emancipació dels comtats catalans, d'ençà la darrerria del segle IX. Però la lleialtat ha de pagar-se, i els serveis i els honors han de retribuir-se amb terres i rendes

¹⁰⁰ Gaspar Feliu *La llarga nit feudal...* op. cit. p. 68-69. Sobre Sunyer de Barcelona, n'hi parlà Bonnassie. Pierre Bonnassie. *Catalunya mil anys enrera* Vol.I ... op. cit. p. 118.

¹⁰¹ Flocel Sabaté i Curull. *La feudalización de la sociedad...* op. cit. p. 27-34.

¹⁰² Flocel Sabaté i Curull. «Las tierras nuevas...» op. cit. p. 141.

¹⁰³ Josep M. Salrach. «Entre l'Estat antic...» op.cit p. 235-245.

¹⁰⁴ Josep M^a Salrach. «Antiguitat tardana i alta...» op. cit. p. 25-26.

del domini públic del comte. I ell mateix necessitava més de l'ajut pel control de les estructures públiques i l'ordenament de la vida en els comtats catalans d'aquests homes, representats del comte.¹⁰⁵ Qui eren aquests representants del comte? Quina era la seva funció en el comtat? Vescomtes, centeners, veguers, tribuns, prebosts, *boni homini*... però pel que fora el govern dels homes, els principals homes del comte foren els vescomtes i els veguers (*vicarii*).¹⁰⁶

Missions de diplomàcia, funcions en la defensa i en la justícia... els serveis del vescomtat estigueren ben a prop sempre en els segles IX i fins abans de l'any mil, dels del comte, i en això els ajudaren i els representaren amb fidelitat en el govern dels homes. En el vescomtat de Barcelona, Ermemir se'l tingué com un dels més fidels de Guifré el Pelós; el seu net Guitard fill de Gombal, anà a Còrdova per a entrevistar-se amb Al-Hàkam II (974), com Udalard (fill de Guitard) a la falta de Borrell hagué de defensar Barcelona del setge del terrible Al-Mansur (985). Com tingueren molta relació amb la ciutat; Ibn Hayyan descrigué Guitard «vescomte i governador de la ciutat»;¹⁰⁷ al comtat de Girona, visqueren a la Torre Gironella; al comtat d'Urgell, tant el vescomtat com els comtes i el bisbat, participaren dels guanys dels quantiosos impostos del mercat de la vil·la.¹⁰⁸

Fins almanco 841 al comtat de Girona, a l'any 842 a Empúries, i en el 843 al comtat del Rosselló no hagueren d'esmentar-se als textos les primeres dignitats del vescomtat.¹⁰⁹ Però la seva importància degué de ser gran, i cresqué encara més; els comtes francs els en disposaren com responsables de l'autoritat pública en molts dels moments que estigueren fora de Catalunya; i la concentració de terres en un sol comte (Guifré a la seva mort tingué els comtats de Cerdanya-Urgell i els comtats de Barcelona-Girona-Osona; els seus fills Guifré Borrell i Sunyer se'ls hi donà després d'ell els comtats de Barcelona-Girona-Osona) obligava a la necessària delegació dels poders en altres (un tal Francó se'l nomenava ja en el vescomtat d'Osona (879) abans de la restitució del comtat d'Osona). I així llur poder i prestigi s'acreixentà, encara que els comtes els tingueren com els més fidels dels seus homes. I per aquesta mateixa celebritat, no hagué de ser gaire difícil de relacionar els honors amb una família, i transmetre'ls després als fills; d'ençà mitjan segle X, al comtat d'Urgell un tal *Simplicius* se li donà el vescomtat en 956 després de son pare Maiol; al comtat d'Empúries,

¹⁰⁵ Josep M. Salrach. «Entre l'Estat antic... op.cit p. 235-245.

¹⁰⁶ Pierre Bonnassie. *Catalunya mil anys enrera* Vol.I ... op. cit. p. 148.

¹⁰⁷ De la cita, veure's Íbid., p. 148.

¹⁰⁸ Íbid., p. 148.

¹⁰⁹ És més, és impossible de saber quan aparegué el vescomtat; i si més no, els llinatges vescomtals (i vicarials) no foren historiables fins poc abans de l'any mil, justament amb la patrimonialització i la privatització. Josep M. Salrach. «Entre l'Estat antic... op.cit p. 235-245.

Adalbert hagué de succeir en el 989 al seu pare Baró, i al comtat de Barcelona, el vescomtat s'heretà a partir de Guitard (abans de 954-985).¹¹⁰

Per a Bonnassie, la patrimonialització (la privatització o consideració de les dignitats com a patrimoni de la família) no hagué de ser un perill pel poder dels comtes. Per qué? A diferència de la vegueria i del comtat, el vescomtat no tingué una demarcació administrativa autèntica en tant el seu poder no es sollevava en una circumscripció de terres, més bé en la responsabilitat i les funcions de representació i de lloctinència dels comtes. Però és vera també que en tingueren, de terres. El mateix Bonnassie parlava de com els comtes concediren, i veneren, béns del fisc i altres terres fiscals que eixiren de la colonització.¹¹¹ De la mateixa manera ho descrigué Salrach. La fidelitat dels oficials públics es pagà amb la sostracció dels béns fiscals i del *fevum*, com dels drets fiscals. I detregueren per necessitat els comtes dels recursos públics per donar-los-hi als seus homes en retribució dels serveis i funcions, i aquests es privatitzaren immediatament en tant es passaren als patrimonis i béns privats dels llinatges nobles i de l'Església.¹¹² Igualment ho afirmà Sabaté; de la colonització de la frontera, terra de ningú, hi participaren veguers i vescomtes en l'apropiació de terres d'on aconseguiren grans guanys i bons beneficis, en quant a rendes i camps.¹¹³

En tant la vegueria (o vicaria) hagué de presentar-se devers el castell. *Castrum* o castell... és el mateix. La vegueria se la tingué com una circumscripció o divisió en coherència del terreny en el comtat, on s'enlairava amunt el castell (o *castellum*), lloc de poder de la terra de delà que l'envoltava; els veguers en disposaren per delegació del comtat de la potestat com a funcionaris públics en cada un dels castells termenats, com dels drets públics i dels béns fiscals de la castlania. Per la *functio* se'n captinueren els *vicarii* de les competències en la fiscalitat i la garantia de protecció i defensa de la terra, com de la justícia i els serveis d'ordre públic a la vegueria. I foren prou nombroses; des de la darrerria del segle IX, quan hi hagué la colonització del despoblat comtat d'Osona (la castlania de Torelló i el vicariat de Gurb se'ls esmentava ja d'ençà 893 i 894, la castellania de Lluçà en 913...),¹¹⁴ als comtats de Pallars i Ribagorça, a Urgell i la Cerdanya,¹¹⁵ i encara al començament del segle XI, la construcció, o

¹¹⁰ Pierre Bonnassie. *Catalunya mil anys enrera* Vol.I ... op. cit. p. 148-150

¹¹¹ Íbid., p. 149-150.

¹¹² Josep M. Salrach. «Entre l'Estat antic... op.cit p. 235-245; Josep M^a Salrach. «Antiguitat tardana i alta... op. cit. p.28-31.

¹¹³ Flocel Sabaté i Curull. «Las tierras nuevas... op. cit. p. 141-146.

¹¹⁴ Pierre Bonnassie. *Catalunya mil anys enrera* Vol.I ... op. cit. p. 151-154.

¹¹⁵ Christian Folch Iglesias. *Els territoris del nord-est de Catalunya...* op. cit. p. 133

la reconstrucció, de moltes de forteses i de forts perseguí molts de cops i per iniciativa del comte, la reocupació de la nova terra.¹¹⁶

Però el castell no només estigué a la frontera; Folch i Iglesias parlava de com al comtat de Girona i en el comtat d'Empúries-Peralada hi hagué la construcció de torres i forts des del segle X, i més en el segle XI.¹¹⁷ I de la mateixa manera, el seu poder degué de ser gran, i alguns d'ells tingueren molta rellevància; Ènnec Bonfill de la castlania de Cervelló hagué de reixir abans de Guitard del vescomtat de Barcelona (974) una ambaixada a Madinat al-Zahra, l'any 971; comprà diverses terres del fisc i un castell, subscrigué algunes donacions del comte...¹¹⁸ Com l'*incastellamento* del que parlava Toubert,¹¹⁹ als comtats catalans la castralització convingué a l'ordinació de la terra i llurs gents, en la volença dels comtes de tenir el control de l'explotació i de la producció, en tant acreixia la demografia i es millorava l'economia; els principals homes degueren de voler d'enformar-ne la creixença de la productivitat i dels seus excedents amb l'augment de la presència de la seva jurisdicció en la terra i amb l'ordenament de la població i de la fiscalitat; i devers el castell termenat, no només una construcció de defensa i guaita, també hagué de ser el marcador de referència a cada un dels termes, i el centre de govern i de control de la terra i dels homes.

Per a Sabaté, la puixança en la societat en el segle X de la baronia, tant fora pel major recolzament del comte com per la millora en l'economia, els hi permeté llur projecció en la frontera. Amb l'allerament en la frontera, es feren per apriació i amb la construcció de forteses, sigui per venda o cessió, o per iniciativa privada, amb nombroses terres, i les atermenaren; i amb la projecció cap a les noves terres obtingueren privadament (per la sostracció de terrenys buits amb la invocació d'apriació, després d'un temps aquelles terres es gaudiren com alou, i per tant eren béns d'una persona privada, i no de la cosa pública) molts de guanys i rendes, mitjans

¹¹⁶ Pierre Bonnassie. *Catalunya mil anys enrera* Vol.I ... op. cit. p. 153.

¹¹⁷ Christian Folch Iglesias. *Els territoris del nord-est de Catalunya...* op. cit. p.132-133; Cristian Folch Iglesias. "Fortificacions i assentament en alçada a l'àmbit rural del nord-est de Catalunya durant l'Alta Edat Mitjana (segles VI-XI)" a Treballs d'Arqueologia n°22 (2018), p. 36-43.

¹¹⁸ Pierre Bonnassie. *Catalunya mil anys enrera* Vol.I ... op. cit. p. 155.

¹¹⁹ Certament, Toubert parlà de que l'*incastellamento* a Itàlia, per la pròpia iniciativa dels senyors al segle X (Folch Iglesias. *Els territoris del nord-est de Catalunya...* op. cit. p. 132-133). A Catalunya els homes nobles també es llençaren a fer-se amb la frontera, d'on n'obtingueren prestigi en la societat, i molts de guanys i riqueses pel pagament de rendes; aquelles terres eren privades, arrabassades per apriació de la terra ningú, o en tot cas, comprades o cedides pels comtes, els quals confirmaren aquestes apriacions. N'hi se'n privaren pas, per què també es feren amb les terres de la llunyana i inhòspita frontera (Flocel Sabaté i Curull. *La feudalización de la sociedad...* op. cit. p. 33-48; Pierre Bonnassie. *Catalunya mil anys enrera* Vol.I ... op. cit. p. 133-134). Folch Iglesias. *Els territoris del nord-est de Catalunya...* op. cit. p. 132-133.

materials que donaren al manteniment de la reproducció i l'hegemonia en la societat, i si més no ascendir-hi si pogueren fer-ho, i l'enfortiment del llinatge.¹²⁰

9.2. Relacions exteriors abans de l'any mil.

Dellà 940 i en endavant, Catalunya s'acostà a Europa.¹²¹ Des d'ençà Borrell II els comtats catalans es preocuparen per aproximar-se, a l'empait d'afirmació de la nova realitat en la política entre d'altres amb les relacions amb l'exterior de Catalunya,¹²² als homes nobles del Llenguadoc, (per proximitat i parentiu, com degueren de tenir una evolució i unes necessitats semblants) i enllaçar-se per matrimoni i d'aliar-se políticament.¹²³ I també s'aproparen també a Roma, a la cerca del beneplàcit i la protecció del papat, i en tant per a confirmar-ne alguns béns i immunitats o exempcions, i per la volença de d'emancipar-ne de l'arquebisbat de Narbona del regne de *Francia* (per alguns per a afluixar les vinculacions amb el regne de *Francia*).¹²⁴

Les relacions amb al-Àndalus hagueren de ser d'una altra manera; Els comtats catalans volgueren de negociar amb la poderosa al-Àndalus, i comprar la seguretat.¹²⁵ I més amb la proclamació del califat de Còrdova (929) d'Abd ar-Rahman III i així l'unificació de l'al-Àndalus, que augmentà el perill a la frontera de migjorn.¹²⁶ Nombroses foren les delegacions que anaren a Madinat al-Zahra (950, 966, 971, 974); com alhora es relacionaren amb Fernán González del comtat de Castella, i amb Lleó i el regne de Navarra. Encara més, la seguretat (relativa si es vol) de la frontera i el manteniment de relacions de diplomàcia donà a l'augment dels intercanvis i els negocis; hagué de mercadejar-se més, i cresqué el nombre dels països de

¹²⁰ Flocel Sabaté i Curull. *La feudalización de la sociedad...* op. cit. p. 33-47; Flocel Sabaté i Curull. «Las tierras nuevas... op. cit. p. 141-145. Per Sabaté, aquest enfortiment de la baronia de Catalunya gràcies als beneficis privats de la frontera és fonamental, ja que els hi donà la base material i la força per les violències que vingueren d'ençà l'any mil; alhora, els permeté de reproduir la seva posició en la societat com una major puixança. S'ha de tenir en compte que amb aquest enfortiment, no només volgueren de tenir més riqueses, si no poder-se apropiat als cercles íntims del comte, obtenir-se el seu fàvor i les seves mercès (e Flocel Sabaté i Curull "La Catalunya dels segles X-XII i la definició historiogràfica de feudalisme" a *Catalan Historical Review* n°3 (2010), p.173-174).

¹²¹ Devers 930 disminueix el perill de ràtzies de l'al-Àndalus, que alhora era dedins un procés polític complex amb la declaració del califat de Còrdova per Abd ar-Rahman III en el 929; després de la mort de Guifré el Pilós, els atacs també abaixaren, no fou fins 912 que hi hagué una batalla de certa rellevància, i als volts de 936-937, hagueren de ser els catalans els que tingueren la iniciativa d'avançar per les terres musulmanes. FELIU P. 69; ABADAL 313-314.

¹²² Josep M. Salrach. «Entre l'Estat antic... op.cit p. 231

¹²³ Íbid., p. 231-232; de les relacions entre Catalunya i Occitània, veure's Jordi Fernández-Cuadrench. "L'estat que no va ser: catalans i occitans entre els segles VIII i XIII. A propòsit del vuité centenari de la batalla de Muret" a *Butlletí de la Societat Catalana d'Estudis Històrics* (2014), p. 54-56.

¹²⁴ Gaspar Feliu. *La llarga nit...* op. cit., p. 71-72.

¹²⁵ Josep M. Salrach. «Entre l'Estat antic... op.cit p. 232.

¹²⁶ Nombrosos foren els atacs als regnes cristians de l'oest. Perre Bonnassie. *Catalunya mil anys...* op. cit., Vol.I p. 118.

l'islam a Catalunya des de 970 i 980, i sobretot d'ençà 990. I fora per què des de mitjan segle X, i després de 985 més, hagué alhora una creixença amb prou importància de la productivitat, fins devers 1050. Però la pau no durà sempre; així Ibn Abi Amir al-Mansur saquejà l'any 985 la ciutat de Barcelona.¹²⁷ I tingué força importància en la política dels comtats catalans, el setge d'al-Mansur (985); cridà Borrell II a Lotari I de *Francia* per a ajudar-lo però no en rebé cap, de resposta. Després de l'entronització del llinatge Capet (987), i Hug I (988) li remeté un acord d'auxili a canvi de vassallatge i de fidelitat, però Borrell llavors callà. Tant és. Als comtes de Catalunya ja no els interessava, el repte era ara com constrènyer el poder, i organitzar-ne el govern dels homes.¹²⁸

10. Els homes de Déu: L'Església de Catalunya abans de l'any mil.

Immediatament amb la conquesta dels comtats catalans, se'n restauraven els episcopats de l'Església, o se'n feren d'altres de nous; des d'ençà els sis bisbats (Roda, Urgell, Elna, Osona, Girona Barcelona) depengueren de l'arquebisbat de Narbona,¹²⁹ tot i la volença de Borrell II (970) d'emancipar l'Església de Catalunya de Narbona.¹³⁰ I ben prest hagué d'introduir-se el monaquisme de l'ordre de Sant Benet, en substitució de les pràctiques de la celebració de litúrgia de la tradició del regne de Toledo, com a manera de major control de l'Església dels comtats catalans, i d'acostament al ritus de Roma.¹³¹ El govern dels homes com l'Església es convingué en una relació d'ajut, en tant l'Església donà suport, i unguí la monarquia, com també en participà de la cultura i en la cosa pública, sobretot en l'escripció de la cancelleria dels reis dels francs i en l'administració.

I de mentres, la mateixa Església en tingué la capacitació per a la recaptació i cobrament d'impostos, i rebre'ls (telenou) i d'altres drets públics com el dret sobre el monedatge i el mercat. Com se'ls hi donaren algunes terres del fisc i preceptes d'immunitats. Bisbes i abats, en assistència amb la noblesa i la pagesia rica, igualment eixamplaren la xarxa de parròquies, per a l'ordenament de la societat en la ruralia;¹³² als comtats catalans, hi havien pocs castells i

¹²⁷ Íbid., p. 117-119.

¹²⁸ Josep M. Salrach. «Entre l'Estat antic... op.cit p. 232-235.

¹²⁹ Josep M^a Salrach. «L'església catalana a l'alta edat mitjana» a *Revista de Girona*, nº92 (1980), p. 227-228; Manuel Riu, et al. «L'església catalana al segle X» a *Memorias de la Real Academia de Buenas Letras de Barcelona (1991)*, p. 163-164.

¹³⁰ Pierre Bonnassie. *Catalunya mil anys...* op. cit., Vol. I, p. 154.

¹³¹ Davant aquesta volença de control i uniformitat de l'Església de Catalunya, ben aviat barallaren contra l'adopcionisme (nova doctrina religiosa que atacava la trinitat, sobretot la conformació i divinitat de Jesucrist) que als comtats catalans hagué de defensar Fèlix d'urgell (792-799) i amb força acceptació sobretot en les altes terres del Pirineu. a J. M. Salrach. «L'església catalana a l'alta edat mitjana» a *Revista de Girona*, nº92 (1980), p. 226-228.

¹³² Manuel Riu, et al. «L'església catalana al segle X... op. cit., p. 174-179.

torres (encara no hi hagué la castralització), i en les vil·les minvava la capacitat per a la percepció dels recursos i la fiscalitat d'altres temps.¹³³ La parròquia, més enllà d'una arquitectura per a la contemplació i la religió, potser fora una manera per a l'enformació de la població i l'exhauriment de la fiscalitat. Igualment abats i bisbes consagraren noves esglésies i monestirs, cenobis i parròquies, amb els comtes o sense ells, i hi comminaren a la feligresia de les seves gents (o la reberen) el compromís de les imposicions per al manteniment del clergat, llurs pràctiques i oficis i els edificis amb les oblacions, primícies, i el delme.¹³⁴

Els segles IX i X hagué d'afermar-se l'Església a Catalunya, com de llurs estructures arreu dels comtats catalans amb la parroquialització, i si més no amb la restitució de l'episcopat de Vic entre 879 i 880 per Guifré I el Pelós. Aquell acostament amb el govern els en prometé cessions, però en la consagració dels nous cenobis, capelles i parròquies i esglésies, en participaren també la noblesa: amb concessions de terrenys o amb la contribució i pagament per a les noves construccions; i el patronatge i la fundació d'edificis nous en quant ajuntaren el llinatge a l'edificació, com es relacionaren íntimament amb el clergat, i el formaren molts de cops; i en alguns llocs pogueren de percebre-ne l'excedent o sostregueren els impostos en les terres de l'Església. Però, en disposaren de les terres de la frontera? Amb la castralització de la frontera es perllongava la construcció de noves parròquies i capelles, molts de cops al costat del castell termenat, però hagué d'apujar-se l'edificació de capelletes i cenobis privats. En tant es donava la castralització de la frontera i la senyorialització de la baronia, el clergat volgueren d'encastar bé interessadament els seus béns i els mitjans materials, amb la captació de terres per donacions pietoses de la noblesa i d'altres cessions, com també la compra de terrenys; i ho feren sense usar la violència, més bé amb la participació i la intervenció en la justícia.¹³⁵

11. La justícia abans de l'any mil.

Fora la justícia una de les atribucions bàsiques del domini públic, i l'autoritat pública. Els principals homes (el comte i en representació d'ell i per la seva falta, el vescomte) menaren amb la col·laboració d'altres funcionaris com els jutges i els *boni homini*, en contemplació de la norma i la interpretació de la legalitat de la llei del *Liber Iudiciorum* dels reis de Toledo. Tanmateix, no es mantingué per Sabaté fins l'any mil l'estricta usatge públic per a la resolució dels destrets en la societat del segle X, com ho afirmava Bonnassie; i alguns canvis se

¹³³ Josep M. Salrach. «Entre l'Estat antic... op.cit p. 201-203.

¹³⁴ Íbid., p. 202; Manuel Riu, et al. "L'església catalana al segle X... op. cit., p. 164-167 i 174-179. Hagueren de ser Pipí el Breu i Carles el Magne els que imposaren obligatòriament el delme, i amb la conquesta de Catalunya vella i la Catalunya del Nord entrà als comtats catalans (Josep M. Salrach. «Entre l'Estat antic... op.cit p. 202)

¹³⁵ Flocel Sabaté i Curull. *La feudalización de la sociedad...* op. cit. p. 33-49.

n'advingueren abans del segle X. D'ençà el segle X, sobretot des de mitjan segle X quan se'n donà l'inici de la privatització de l'ofici abans públic, la justícia hagué d'utilitzar-se cada cop més en plets i conflictes per la propietat i la possessió de la terra, en un moment de creixença de la superfície i per l'augment dels camps i els conreus; principalment l'Església, amb el que pogué d'afermar lentament el patrimoni. I s'ajuntà amb la clericalització de la mateixa justícia, més des de la segona meitat del segle X, per l'incurrència entre els jutges i els bons homes, escrivans i magistrats, en tant pel prestigi d'alguns dels seus personatges i de la institució com pel seu nivell de cultura, dels homes de Déu.¹³⁶

12.L'any mil; la transformació dels comtats catalans cap el feudalisme.

I ben aviat es prometé el canvi cap el feudalisme, i amb això la violència i les dissensions. Com pensava Salrach, el que passaria als comtats catalans fora per aquell esllavissament del sistema antic cap el feudalisme. Per què a la darrera del segle X pocs drets públics i béns dels fisc quedaren per a repartir-se'ls entre la noblesa, i l'Església; és més, Borrell II no sabé, o no volgué, de distingir-ne ja les terres fiscals dels alous privats, o al comtat de Besalú-Cerdanya, llurs comtes des d'ençà segle X després de confiscar els béns, alguns d'aquells del *fiscum*, d'uns dels seus homes els disposaren com a terres privatives. L'Església després de l'emancipació dels comtats catalans del regne de França, mantingué les relacions als comtes, i els afavorí amb la consagració de què llur poder els hi donava Déu; l'ensorrament de la monarquia del llinatge de Pipí el Breu i la substitució al clergat per gents de Catalunya, ben sovint amb vinculació de clientela si no de la mateixa família dels grans homes (de l'aristocràcia i la noblesa) comprometé a la col·laboració per necessitat entre comtes i d'altres i bisbes i abats. Emperò participava de la política, i se'ls compensà llurs serveis amb donacions i amb la distribució de tants béns fiscals i de drets públics i recursos.¹³⁷

La relació entre els comtes i l'Església amb la noblesa hagué de ser més difícil. Entretant els comtes volgueren de mantenir llur preeminència en la societat, l'aristocràcia maldà ben prest (des de mitjan segle X) per a l'apropiació de les seves funcions com de llurs recursos; en tant ho feren, per l'aplicació d'unes noves pautes per la reproducció de l'hegemonia amb l'obligança de la successió i l'establiment de noves relacions entre els homes. Els llinatges s'apropriaren dels seus honors, i per la privatització (o patrimonialització, tant és), els llegaren tranquil·lament als seus fills o germans, i així la noblesa s'enfortí. Com la terra, l'impost desaparegué quan s'esvaí la concepció pública, i es diposaren les càrregues públiques com

¹³⁶ Íbid., p. 73-89; Flocel Sabaté. "La Catalunya dels segles X-XII i la definició historiogràfica del feudalisme" a *Catalan historical review* (2010), p. 174.

¹³⁷ Josep M. Salrach. «Entre l'Estat antic... op.cit p. 219-237.

d'altres drets i serveis públics (com *functiones, reditubiones, pasquarium, censum, servitia*) durant la violència i la mutació de l'any mil (950-1050) als patrimonis com a rendes i prestacions a rebre-se obligatòriament pels senyors en llurs senyories o els feus de l'aristocràcia. De l'enfortiment de la noblesa, hagueren d'acceptar els comtes els límits a llur autoritat; i pactaren amb aquells i l'Església (pacte feudal), que menà al repartiment dels drets i regalies abans del domini dels comtes (la justícia, l'exèrcit i la fiscalitat).¹³⁸

I necessàriament, com ho descrigué també Sabaté, de de mitjan segle X i en endavant la justícia hagué de servir cada cop més per a la resolució dels destrets particulars, sobretot per la discussió de la propietat; i des d'ençà hagué igualment major partidisme, principalment per cap a l'Església que controlava el saber i l'escriptura. S'augmentà la desconfiança en la justícia, i des de devers l'any mil s'encomenà cada vegada més a la resolució dels plets amb la invocació de les proves de força (com el judici de Déu, o pronunciament de Déu), amb la declaració de l'ordalia; i en d'altres es convingué a resoldre's amb pactes o amb compromisos privats (*convenientiae*) les disputes.¹³⁹ En tant Bonnassie, fins 1030 l'ambició de la noblesa pogué d'estar-se amb la justícia. Si més no d'ençà mitjan segle XI ja no hi havia una sola justícia, si no diverses; i es repartiren entre els senyors i els comtes.¹⁴⁰ I el recull de les *usualia* (pràctiques que es feren costums habituals entre mitjan segle X i el segle XI) i d'altres usos, en els Usatges de Barcelona d'ençà Ramon Berenguer I.¹⁴¹

Com per les dissensions, cada cop més amb la violència es maldaren béns i rendes de l'Església. I es devastaren llurs terres. Abats, canònges i els bisbes intentaren de negociar immunitats i pactes entre les esglésies i les parròquies i la noblesa, per a preservar-se'n els nombrosos béns i les grans terres; amb la guàrdia i l'edificació de castells amb el control dels diaques (com Guillem de Mediona) emperò els empenyeren a guerres privades amb la noblesa (així ho fes Borrell de Vic envers la família de Gurb). I en tant l'Església per l'augment dels greuges en llurs terres, hagué d'esforçar-se amb la invocació del benefici d'asil (la *sacraria* o *sagrera*), sobretot des de 1030.¹⁴² I també des del sínode de Toluges (1022 i 1027), i després el concili de Vic (1030 i 1033) on hi hagué la consagració de la pau de Déu i la treva de Déu;

¹³⁸ Íbid., p. 237-245.

¹³⁹ Flocel Sabaté i Curull. *La feudalización de la sociedad...* op. cit. p. 33-49.

¹⁴⁰ Pierre Bonnassie. *Catalunya mil anys...* op. cit., Vol. II, p. 27-30.

¹⁴¹ Flocel Sabaté. "La Catalunya dels segles X-XII..." op. cit., p. 174.

¹⁴² Pierre Bonnassie. *Catalunya mil anys...* op. cit., Vol. II, p. 109-112. De la *sagrera*, fou aquell encerclament imaginari als volts de la parròquia, l'església o d'altres per a la seva protecció; igualment la violació de la *sagrera* comportava la condemna i anatema d'aquells qui ho fessin (Pierre Bonnassie. *Catalunya mil anys...* op. cit., Vol. II, p. 110.)

però molts de cops les disposicions de l'Església simplement s'ignoraren durant els desordres de l'any mil.¹⁴³

Per a Bonnassie, des de la mort de Ramon Borrell (1017) es debilità el poder dels comtes. I el seu fill Berenguer Ramon I estigué en la minoria d'edat, fins 1023. I acreixé el ressentiment de l'aristocràcia de Barcelona per la minva de l'or (fora del comerç o la paria). Però visqué molt poc, i al 1035 morí, i el succeí Ramon Berenguer al comtat de Girona-Barcelona. Dellà el riu Llobregat, se li donà a Sanç Berenguer, i el comtat d'Osona el tingué el germà Guillem Berenguer, amb el tutelatge i amb l'obligança d'obediència. I més la seva àvia Ermessenda en disposava el condomini al costat dels seus nets a Barcelona, d'Osona i Girona. D'ençà la minoritat de Ramon Berenguer (1035-1041), i els primers anys de govern fins devers 1041 els destrets hagueren de ser molt seriosos, i mancà autoritat. Hug I d'Empúries aprofità del finament del seu oncle Guislabert de Rosselló per a fer-se amb el Rosselló. Al Pallars en el segle XI el comtat es desagnà amb les rancúnies fraticides i l'enveja, i les ambicions.¹⁴⁴

I des d'ençà 1030 a les terres de la frontera i fins 1050 o 1060 arreu els comtats catalans, les castlanies disposaren pròpiament dels forts i de les torres, com de les terres i les rendes que n'eren inherents; fins i tot, i en endavant, d'infeudar-hi aquells terrenys, en tant els recursos i els drets públics, com dels béns immobles (que ja eren comerciats, amb el control i el vistiplau del comte, i entre persones públiques) entraren en el comerç. I els castells abans d'oficials públics, ben sovint es disputarien entre diferents homes. En els desplaers i les disputes, com la guerra, la motivació era la mateixa; l'enriquiment, i el control de l'excedent o la participació en aquelles riqueses, amb l'acumulació dels excedents i de les rendes, i el control de les fortaleses. Passaren de veguers a senyors (o *seniores*), i de la vegueria a la senyoria banal.¹⁴⁵ El *fevum* (abans descrivia les terres de la vegueria, o castlania, castellania), d'ençà amb la privatització dels honors i de la terra, i l'apropiació d'ingressos i drets, i pogué d'esmerçar-se quasi infinitament entre un home i un altre, i en retribució de la cessió del feu es bescanviava

¹⁴³ Íbid., p. 109-111. La pau de Déu hagué de definir els béns i les persones que no podien de ser sotmeses a la violència; la treva de Déu descrigué la inacció o treva alguns dies de la setmana, en un primer moment de dissabte a dilluns, i des del sínode de Vic (1033) s'allargava des de dijous a dilluns. (Íbid., p. 110)

¹⁴⁴ I d'ençà, els poderosos s'acostamaren a estar sols; es disposaren a la defensa de la frontera, o atacaren les terres d'al-Andalus, com Guillem de Mediona al comtat d'Osona, Arnal Mir de Tost al comtat d'Urgell, o Mir Geribert a les terres de Barcelona. Pierre Bonnassie. *Catalunya mil anys...* op. cit., Vol. II, p. 22-24,

¹⁴⁵ Per senyoria banal estigué aquella terra amb sotmetiment al *bannum* o *mandamentum*. Abans per delegació del comte, amb l'usurpació dels poders i els drets públics els castellans tingueren privadament el poder de manar els homes i les dones lliures d'aquell terme o vegueria, com pel reclam d'imposicions i serveis o d'altres a tots els homes; en tant es disposava el jurament de fidelitat (perdé la concepció de relació pública) en un homenatge al senyor del ban, o senyor feudal.

I d'allistar l'host, certament en desús pel procés de privatització de la milícia, amb els combatents domèstics. Bonnassie vol.II p. 36-38 i 46-48.

per obligacions i d'altres serveis. Obligacions i serveis... amb la feudalització es tingué la necessitat de nombrosos oficis i homes pel govern dels homes (batllia, cavalleria, castlania...); així s'estigué en la creixença com la multiplicació de les relacions d'home a home, amb els homenatges de fidelitat i els jurament de vassallatge.¹⁴⁶

Com des de 1035, i més entre 1041 i 1059, l'aristocràcia volgué el poder. Arreu dels comtats catalans, la noblesa (com el vescomtat de Cerdanya de Bernat Seniofred o al vescomtat de Barcelona d'Udalard II) o d'altres amb emparellament amb la família dels vescomtats (el llinatge Vallferrera al comtat de Pallars o Mir Geribert a Barcelona) es comprometé a la picaberalla i la rebel·lió. I els ajudaren envers l'autoritat enutjosa del comtat les castlanies i les cavalleries, en procés de plena emergència de la nova noblesa. Al Pirineu, enllà on la delimitació dels comtats era més petita, i la creixença de l'economia com els ingressos dels comtats també hagueren de ser més petits. En tant llurs comtes no pogueren d'acabar-se llargament amb la seva noblesa. I es crearen senyories vigoroses; a Pallars amb la senyoria de Vallferrera, al vescomtat de Cerdanya, i a Urgell Arnal Mir de Tost tingué una trentena de castells i forteleses. Però no sempre hagué de ser així. A les terres baixes, al comtat de Barcelona Ramon Berenguer I pogué d'aguantar-ho, i en mantingué la preeminència en la societat.¹⁴⁷

Però, per què la prohomenia s'enfrontà als seus comtes? Per Bonnassie, tant fora per reforçar els beneficis de la senyoria o per contravenir-ne els límits dels comtes; com la pau amb l'al-Àndalus i el desenrotllament de guerres privades, i la volença d'enriquiment de la riquesa del comerç o la paria i dels excedents i de les rendes per l'augment de la producció i l'extensió de la terra, quan s'alentí la creixença de la productivitat entre 1020 i 1050 de la noblesa, fins i tot per les disputes entre parents; l'aristocràcia hagué de comprometer les estructures i llurs pràctiques amb la privatització i l'apropiació dels béns fiscals i drets públics, com amb la patrimonialització dels oficis públics. En tant, la crisi del poder i dels seus usatges donà entre 1020 i 1060 a la mutació de la societat, en el feudalisme.¹⁴⁸ Aquesta periodització també l'emprà Gaspar Feliu, atès que tingueren prou importància els canvis durant els segles anteriors a l'any mil per la depauperació de la fiscalitat i de la concepció de la cosa pública; i si més no, al segle XI (1020-1060) únicament es donà una transformació de les estructures de poder i de les pràctiques en la política i la justícia.¹⁴⁹

¹⁴⁶ Ibid., p. 24-25 i 46-48

¹⁴⁷ Ibid., p. 73-104.

¹⁴⁸ Ibid., p. 86-87 i 305-310.

¹⁴⁹ Gaspar Feliu. «Aspectes de la formació del feudalisme... op. cit. p. 181-185.

Per a Salrach, entre 950 i 1050 es sobtà el canvi del poder i de la societat de Catalunya, des del sistema antic al feudal.¹⁵⁰ Però per a Sabaté, després d'un canvi de llarga durada des de la darrereria del segle IX i tot el segle X, des de 950 es prometé la violència de la noblesa dels comtats catalans; però els destrets hagueren de perllongar-se encara durant el segle XII, entre la senyoria i llurs homes (la castlania, la sotscastlania i la cavalleria). I potser hagué de ser fins l'emergència de la monarquia de la Corona d'Aragó com amb la recuperació del dret de Roma i la consolidació dels Usatges de Barcelona, quan s'arribà a la plena feudalitat.¹⁵¹ Fora com sigui, el salt endavant en les estructures i llurs pràctiques, com la mateixa representació i ostentació del poder; tot hagué de canviar d'ençà el segle XI a Catalunya, a l'any mil.

13. Conclusió

Ben sovint hagué de caracteritzar-se l'edat mitjana amb el feudalisme. Tanmateix, sembla que com ho afirmà Bonnassie un tal sistema de govern com l'organització de la societat no hagué d'estar-se fins devers l'any mil. Entre 950 i 1050 o 1020 i 1060, fou al segle XI quan de manera definitiva se n'esbiaixaren les organitzacions de les gents dels comtats catalans com les estructures de poder i llurs pràctiques en el govern. El sistema antic del que parlaven Wickham i Salrach, desaparegué entre els desplaers i la violència de la noblesa, i els comtes i l'Església, en tant hagué d'esmarçar-se l'estat antic, desvestir-lo del seu poder i repartir-se'l entre l'aristocràcia. Si més no, sembla i així ho descriu la historiografia de l'actualitat a Catalunya, segons la qual la mutació de l'any mil es capgirava tot, i aquella societat de Catalunya hagué d'encasellar-se en un tal nou sistema social, en el feudalisme. Almenys si es parla des de les relacions del poder i la concepció de les estructures i del govern del homes. Amb la privatització de les dignitats públiques i de llurs atribucions i retribucions inherents, una tal evolució que propicià el desenvolupament del que fou la feudalitat, per la multiplicació dels lligams d'home a home d'aquelles relacions de fidelitat i les *relaciones de la naturaleza* d'abans el segle XI unia els homes, i la vinculació com la regulació de la vida d'ençà devers mitjan segle XI amb les aliances i les conveniències (*convenientiae*) i les relacions feudo-vassallàtiques, com també la imposició de la senyoria banal, i cada senyor al seu feu.

Hi hagué una mutació o més bé es donaren uns canvis de llarga durada? Aquell estat antic es tingué en la concepció de quelcom públic, des d'on s'emanaven els drets públics i el domini públic per llurs homes en cada un dels comtats; i en retribució dels seus honors reberen

¹⁵⁰ J. M. Salrach. «Antiguitat tardana i Alta... op. cit. 28-44.

¹⁵¹ Dels segles IX i X, Flocel Sabaté. «Las tierras nuevas en los condados del nordeste peninsular (siglos X-XII)» *Studios historia, Historia medieval* n°23 (2005). p. 139-144. Així ho cregué Sabaté, veure's Flocel Sabaté i Curull. *La feudalización de la sociedad...* op. cit. p. 155-171.

béns fiscals i drets, com la capacitació de la recaptació de les rendes i d'altres recursos públics, com els impostos, en tant els mitjans materials s'obtingueren de la fiscalitat. Tant és, per la debilitat de la monarquia i la crisi dels canals fiscals de captació dels impostos, per tant l'empobriment de l'estat carolingi, l'alta aristocràcia que abans donà ajut a la reialesa se'n desempallegaren ben ràpid, com es territorialitzà en llurs llocs de govern, i el regne de França es desmembrà arreu en principats territorials. A Catalunya, el que fora el llinatge de Bel·ló de Carcassona i al Pallars i la Ribagorça amb Ramon, es mantingueren fermament en llurs comtats, i amb tanta seguretat després els transmeteren als seus fills.

I encara més, en el que hagué de ser la patrimonialització dels honors públics i la privatització dels béns fiscals i drets públics pels primers comtes catalans, en disposaren per a pagar a llurs oficials públics (vescomtat i vegueria) de vendre i de cedir terres del fisc i castells, com d'altres drets i immunitats; de la mateixa manera, no és un canvi en la concepció de les estructures i del poder aquestes pràctiques dels comtes? S'aprimava l'estat antic, doncs, i es perdien les velles nocions d'allò com quelcom públic davant l'emergència del comte. I alhora s'enfortia la noblesa, no només per l'esmerçament de les estructures públiques, també per què aconseguiren de fer-se amb la castralització sobretot de la frontera de rendes i recursos de l'excedent agrícola. La transformació de la frontera en aquest model d'acumulació i de depredació, els hi donà per maldar, i de fer-se amb els excedents i els recursos per així enriquir-se. I no sense una gran violència, de la que l'Església, que ben interessadament hagué de preocupar-se'n en la recaptació de terres, drets i immunitats d'aquí i d'allà. Totes les estructures de poder i les organitzacions, en tant també hi hagué canvis en la justícia d'ençà mitjan segle X fins la segona meitat del segle XI dels canvis que es donaren entre la darrerria del segle IX i l'any mil; i nombrosos hagueren de ser les causes de la formació de la societat del feudalisme al segle XI. Tant és com escrigué d'Abadal:

«Hi ha certs períodes de la història, que [...] només poden ésser escomesos acceptant per endavant aquesta posició arriscada i amb la modèstia que comporta saber que és [...] possible que anem errats, que si [...] poguéssim retrotaure'ns en la vida mil anys enrere i veure [...] els homes dels quals parlem i observar els fets que comentem, fóra potser ben petita la realitat que trobéssim entre la realitat i la imaginació [...].»¹⁵²

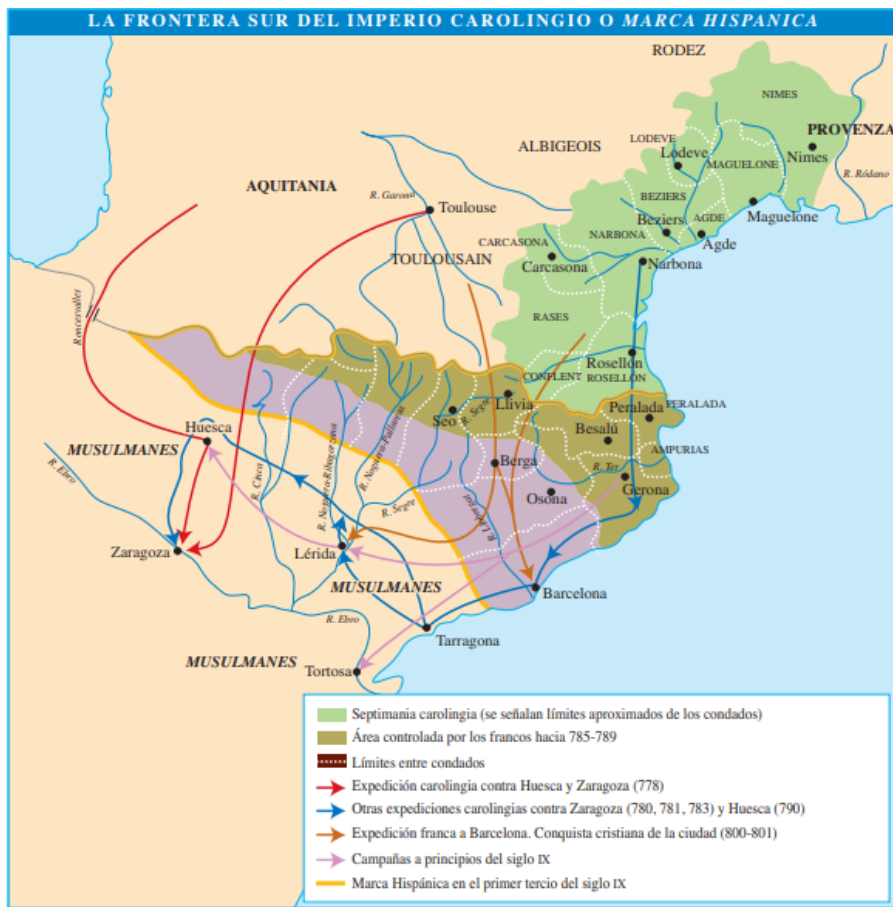
¹⁵² Ramon D'Abadal i Vinyals. *Els primers comtes...* op. cit. p. 33-34.

Bibliografia.

- Abadal, Ramon d'. 2011. *Els Primers Comtes Catalans*. Barcelona: La Magrana.
- Bolós, Jordi, and Víctor Hurtado. 2020. *Poder, Paisatge i Societat a La Catalunya Carolíngia: L'organització d'un País Dins l'Europa de Carlemany: 265 (Episodis de La Història*. 1st ed. Dalmau.
- Bonnassie, Pierre. 1979. *Catalunya Mil Anys Enrera. Creixement i Adveniment Del Feudalisme a Catalunya de Mitjan Segle X al Segle XI. Vol. I: Economia i Societat Pre-Feudal. Economia i Societat Prefeudal*. Barcelona: Edicions 62.
- . 1983. "Vocabulario Básico de La Historia Medieval. Trad. Por M." *Sánchez. Crítica (General. Estudios y Ensayos, 110)*.
- . 1981. "Catalunya Mil Anys Enrera, Vol. II." Barcelona.
- enciclopedia.cat. n.d. "Depressió Prelitoral Catalana." Accessed September 1, 2023a. <https://www.enciclopedia.cat/gran-enciclopedia-catalana/depressio-prelitoral-catalana> .
- . n.d. "Els Pirineus." Accessed September 1, 2023b. <https://www.enciclopedia.cat/gran-enciclopedia-catalana/els-pirineus>.
- Feliu, Gaspar. 2000. "Aspectes de La Formació Del Feudalisme a Catalunya." *Recerques* 41.
- . 2010. *La Llarga Nit Feudal: Mil Anys de Pugna Entre Senyors i Pagesos*. València: Universitat de València.
- Fernández-Cuadrench, Jordi. 2014. "L'Estat Que No va Ser: Catalans i Occitans Entre Els Segles VIII i XIII. A Propòsit Del Vuitè Centenari de La Batalla de Muret." *Butlletí de La Societat Catalana d'Estudis Històrics*, 47–85.
- Folch, Cristian. 2013. "Els Territoris Del Nord-Est de Catalunya Durant l'alta Edat Mitjana (Segles VI-XI DC): Organització Territorial i Arqueologia Del Poblament." Universitat Autònoma de Barcelona.
- . 2018. "Fortificacions i Assentaments En Alçada a l'àmbit Rural Del Nord-Est de Catalunya Durant l'Alta Edat Mitjana (Segles VI-XI)." *Treballs d'Arqueologia*, no. 22: 29–49.
- Monsalvo Antón, Jose María. 2010. *Atlas Histórico de La España Medieval*. Madrid: Síntesis.
- Moreno, Luis A García. 2022. *La Monarquía de España. Los Orígenes (Siglo VIII)*. Madrid: Imprenta Nacional de la Agencia Estatal Boletín Oficial del Estado.
- Ponsich, Pere. 1980. *Conflent, Vallespir et Montagnes Catalane. Actes Du Iie Congrès de La Fédération Historique Du Languedoc Méditerranéen et Du Roussillon*. Montpellier.
- Riu, Manuel. 1991. "L'Església Catalana al Segle X." *Memorias de La Real Academia de Buenas Letras de Barcelona*, 161–89.
- Riu, Manuel, and María del Pilar Valdepeñas Lozano. 1981. "Hipòtesi Entorn Dels Orígens Del Feudalisme a Catalunya." *Quaderns d'estudis Medievals, II-I/4*, 195–96.
- Roura, Gabriel. 1988. *Girona Carolíngia: Comtes, Vescomtes i Bisbes (Del 785 a l'any 1000)*. Diputació de Girona.

- Sabaté Curull, Flocel. 1998. “La Castralització de l’espai En l’estructuració d’un Territori Conquerit (Urgell, Pla d’Urgell, Garrigues i Segrià).” *Urtx: Revista Cultural de l’Urgell*, 1998, Núm. 11, p. 8-40.
- . 2005. “Las Tierras Nuevas En Los Condados Del Nordeste Peninsular (Siglos X-XII).” *Studia Historica, Historia Medieval* 23: 139–70.
- . 2007. *La Feudalización de La Sociedad Catalana*. Vol. 108. Granada: Universidad de Granada.
- . 2010. “La Catalunya Dels Segles X-XII i La Definició Historiogràfica Del Feudalisme.” *Catalan Historical Review*, 163–84.
- Salrach, Josep M. 1993. “Del Estado Romano a Los Reinos Germánicos: En Torno a Las Bases Materiales Del Poder Del Estado En La Antigüedad Tardía y La Alta Edad Media.” In *De La Antigüedad al Medioevo: Siglos IV-VIII*, 95–142. Fundación Sánchez-Albornoz.
- . 1980. “L’església Catalana a l’alta Edat Mitjana.” *Revista de Girona*, no. 92: 225–31.
- . 1991a. “Entre l’Estat Antic i El Feudal. Mutacions Socials i Dinàmica Polític-Social a l’occident Carolingi i Els Comtat Catalans.” In *Memorias de La Real Academia de Las Buenas Letras de Barcelona*.
- . 1991b. “Entre l’Estat Antic i El Feudal. Mutacions Socials i Dinàmica Polític-Social a l’occident Carolingi i Els Comtat Catalans.” *Memorias de La Real Academia de Las Buenas Letras de Barcelona* 23.
- . 1997. “Orígens i Transformacions de La Senyoria a Catalunya (Segles IX-XIII).” *Revista d’Història Medieval* 8.
- . 2009. “Els Hispani: Emigrats Hispanogots a Europa (Segles VIII-X).” *Butlletí de La Societat Catalana d’Estudis Històrics*, 31–50.
- . 2017. “Antiguitat Tardana i Alta Edat Mitjana: Les Crisis d’abans de La Crisi o, de Nou, La Transició Del Sistema Antic al Feudalisme.” *Recerques: Història, Economia, Cultura*, 11–44.
- Wickham, Chris. 1986. “The Other Transition: From the Ancient World to Feudalism.” *Past & Present*, no. 103: 3–36. <http://www.jstor.org/stable/650723>.
- . 1995. “El Fín Del Imperio Carolingio: ¿Qué Tipo de Crisis?” In *Las Crisis En La Historia*, 11–20. Salamanca: Ediciones Universidad de Salamanca.

Appendix

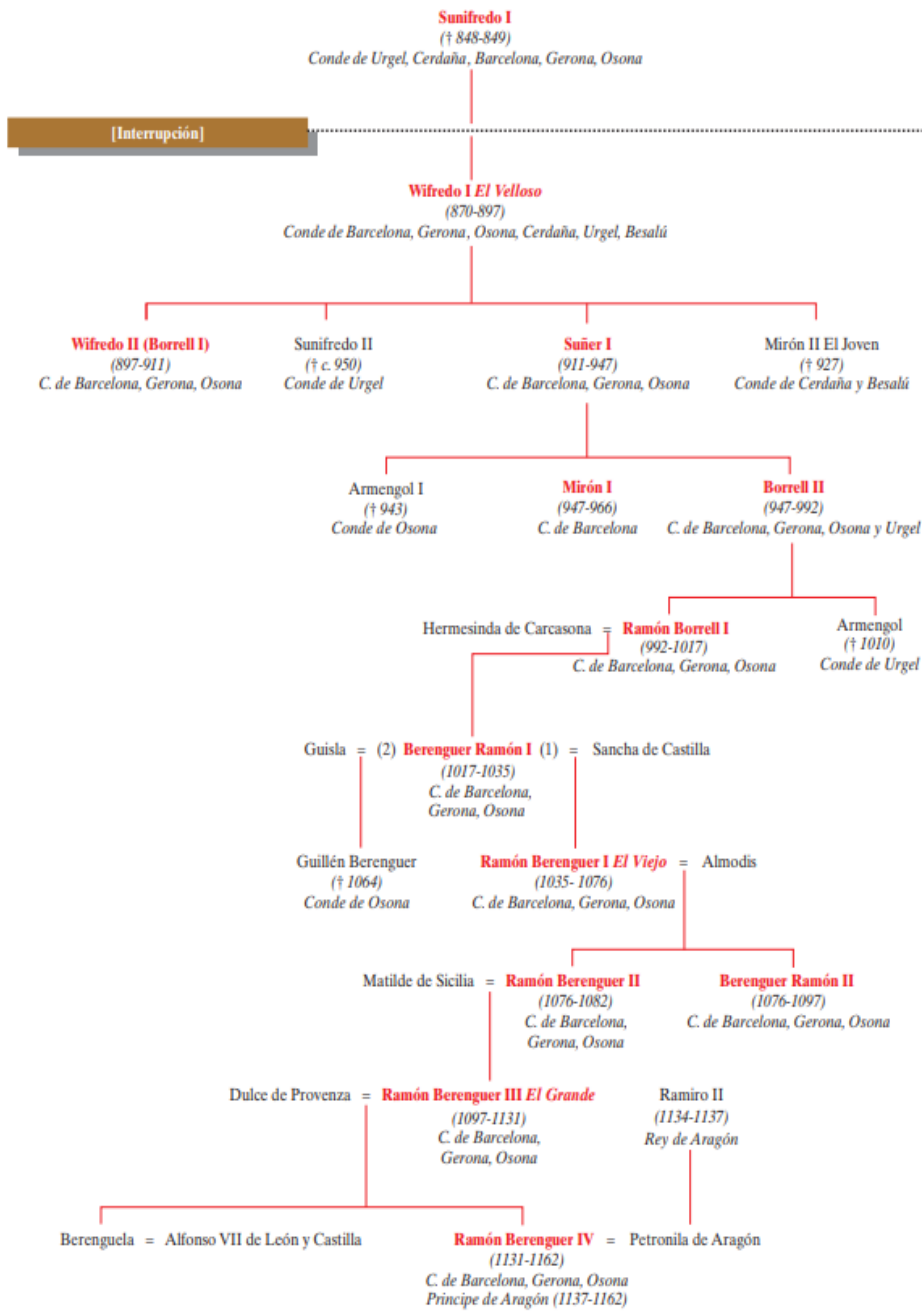


153

Imatge I: Les intervencions carolíngies a Hispània i la conquesta de la Marca Hispànica.

¹⁵³ Jose María Monsalvo Antón. *Atlas histórico de la España Medieval*. Madrid: Ed. Síntesis, p. 46.

CONDES Y CASAL DE BARCELONA (897-1162)



154

Imatge II. Arbre genealògic i comtes del Casal de Barcelona.

¹⁵⁴ Ibid., p. 69



155

Imatge III. Els dominis de Guifré el Pilós i els límits dels Comtats Catalans cap el 897.

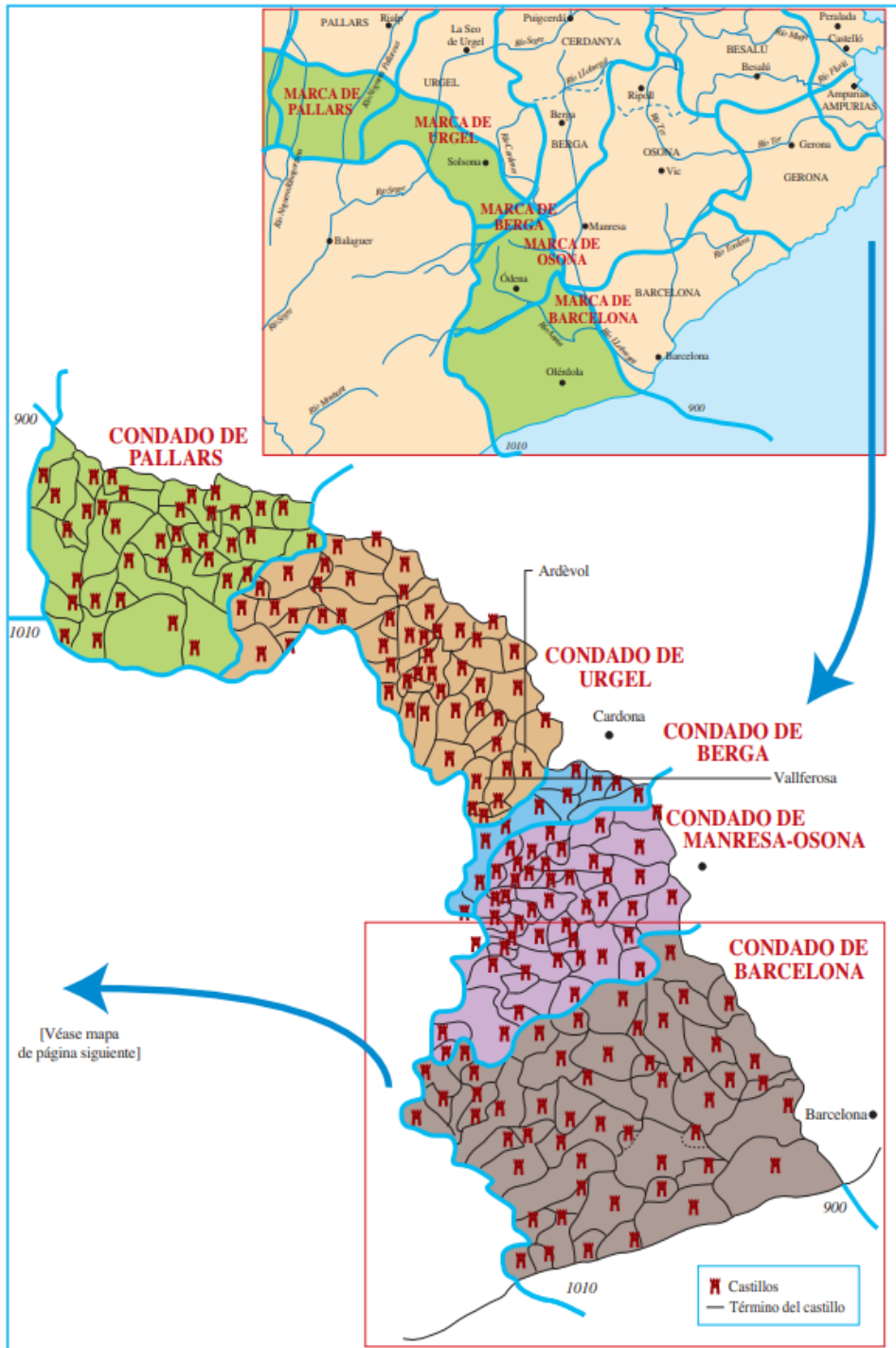
¹⁵⁵ Ibid., p. 48.



156

Imatge IV. Els Comtats Catalans cap a l'any mil.

¹⁵⁶ Ibid., p. 68.



157

Imatge V. Extensió i límits del procés de castralització i atermenament, mapa de l'any 900 als volts de l'any mil.

¹⁵⁷ Ibid., p. 72.