



**Universitat de les
Illes Balears**

Títol: El monestir de Sant Bartomeu d'Inca, avaluació i proposta d'un model de gestió

NOM AUTOR: BERNAT MATEU-MORRO

DNI AUTOR: 43220204-F

NOM TUTORA: MERCÈ GAMBÚS SAIZ

Memòria del Treball de Final de Grau

Estudis de Grau d'Història de l'Art

Paraules clau: Patrimoni, Ordre de Sant Jeroni, Conjunt religiós, Monestir de Sant Bartomeu, BIC, Inca.

de la

UNIVERSITAT DE LES ILLES BALEARS

Curs Acadèmic 2014-2015

Cas de no autoritzar l'accés públic al TFG, marqui la següent casella:

EL MONESTIR DE SANT BARTOMEU D'INCA

AVALUACIÓ I PROPOSTA D'UN MODEL DE GESTIÓ

1. Introducció	p. 3
1.1. Objectius.....	p. 4
1.2. Fonts i metodologia.....	p. 5
1.3. Estat de la qüestió.....	p. 7
2. El monestir de Sant Bartomeu	p. 14
2.1. Historiografia conventual: La formació d'un patrimoni.....	p. 15
2.2. Usos i gestió actual.....	p. 18
2.3. Diagnòstic de capacitats: model de gestió.....	p. 22
2.4. Una situació inesperada.....	p. 26
3. Conclusions	p. 30
4. Fonts	p. 32
4.1. Bibliografia.....	p. 32
4.2. Fonts orals.....	p. 36
5. Annex	p. 37
5.1. Document d'autorització de les entrevistes.....	p. 37
5.2. Fitxes de les entrevistes.....	p. 42
5.3. Recull de premsa.....	p. 57
5.4. Recull d'imatges.....	p. 70

1. Introducció

L'objecte d'estudi en el qual es centra el present treball és el Monestir de Sant Bartomeu d'Inca. Aquest ha estat ocupat des del 1534 i de forma ininterrompuda fins als nostres dies per les monges Jerònimes. A la seva arribada era una petita església parroquial que els havia estat cedida, la qual van haver d'adaptar i reconvertir per als usos conventuals. El monestir va anar evolucionant durant el segle XVI a conseqüència de la consolidació de l'establiment de l'ordre de les Jerònimes. Va patir un important creixement al llarg dels segles XVII i XVIII, en el qual es va aixecar una nova església i s'adoptava gran part de la fisonomia actual.

Amb el pas del temps el conjunt del monestir es va convertir en un espai significatiu per al municipi, el qual ha estat capaç de donar nom a la contrada on es troba, que es coneix com *es serral de ses monges*. Això es deu en gran part a què el monestir ha contribuït a configurar, desenvolupar i a donar identitat a n'aquest espai.

No és un monestir a l'ús, sinó que aquest té un seguit de trets significatius que li aporten un caràcter propi i identitari que el diferencien de la resta de construccions d'aquesta tipologia que trobem a Mallorca. Per una banda haurem de parlar de la seva arquitectura, ja que aquesta s'allunya de la mal anomenada 'arquitectura culta', i exceptuant l'església, la resta de dependències es poden incloure dins l'arquitectura popular i tradicional. Per altra banda en el monestir s'ha anat formant, al llarg dels segles, una important col·lecció d'elements mobles. La qual inclou obres de pintura, escultura, arts decoratives, peces etnològiques i un arxiu documental. Prova de l'interès d'aquest conjunt és que disposa d'elements únics, com la col·lecció més nombrosa d'obres dels López, els quals creen el taller més important de Mallorca al segle XVI, o el Pou de Sor Clara Andreu, que presenta un programa iconogràfic a l'interior del seu coll.

L'elecció del monestir com el tema d'aquest treball rau en l'interès historicoartístic d'aquest i del seu fons, així com de la gestió derivada d'aquests. Des dels anys vuitanta el monestir ha combinat la vida conventual amb un seguit d'iniciatives i actes culturals i patrimonials. Aquestes tasques han contribuït a la conservació i difusió dels seus béns, on cal destacar la creació d'un museu a partir de les col·leccions del propi monestir. Malgrat tot, els projectes iniciats resten en un estat d'estancament, presentant avui dia una situació

confusa. Tot plegat permet posar el punt de partida en l'estat actual, per tal d'analitzar-ho i reflexionar sobre els problemes i les mancances que presenta. Alhora que es podrà preveure el futur de la institució, reclamant per aquesta la necessitat d'una gestió professionalitzada.

1.1. Objectius

Per a la realització del treball es proposen tres objectius:

1. Posar el valor el monestir, destacant els elements més significatius tan de l'immoble com del fons historicoartístic i etnològic que guarda. Ressaltar que al tractar-se d'un convent de clausura no desamortitzat, les seves col·leccions no han estat destruïdes ni fragmentades, i per això es pot oferir una visió enriquidora del conjunt. Destacar alhora l'oportunitat que s'ofereix al disposar a les obres en el seu context original.
2. Avaluar el passat i el present de la institució, centrant-se en els usos i la gestió patrimonial que s'hi ha dut a terme. Per tal de reflexionar sobre la necessitat i l'oportunitat de les tasques realitzades i posant de manifest les fortaleses i debilitats en que es troba avui dia.
3. En darrer lloc, i a partir de la informació obtinguda anteriorment, es podrà elaborar una diagnosi de les seves capacitats. Destacant així el potencial cultural del monestir, per tal de preveure quines oportunitats i amenaces se li presenten tant a curt com a llarg termini. Destacar també en aquest apartat les incidències produïdes durant l'elaboració del treball relacionades amb l'arribada al monestir d'obres provinents del convent de Sant Jeroni de Palma, de la mateixa ordre de religioses.

1.2. Fonts i metodologia

A l'hora d'elaborar aquest treball la bibliografia ha estat la font de consulta primària. Això és deu a què aquesta és la font més accessible i alhora la més nombrosa per a l'estudi del monestir que ens afecta. Malgrat tot, també s'ha fet ús del treball de camp i de les fonts orals per completar o complementar aspectes que la bibliografia no recull, o bé no deixa prou clars, els quals han estat necessaris per abordar el treball.

La metodologia que s'ha fet servir ha combinat la consulta i anàlisi bibliogràfic amb el treball de camp i les fonts orals. Pel que suposa a la bibliografia, prèvia prospecció de les seves fonts, s'ha utilitzat com un instrument bàsic i ha estat l'origen de la major part de la informació que recull el treball. La bibliografia emprada és molt diversa, i inclou la historiografia d'erudits i viatgers d'una banda, i la historiografia científica recent de l'altra. Pel que suposa al primer grup es tracta de biografies i literatura periegètica, que situam als segles XVIII i XIX. Respecte de les obres científiques, majoritàriament es tracta de petits articles sorgit en revistes o publicacions recents, on cal destacar a les Jornades d'Estudis Locals d'Inca. Aquestes jornades han estat la plataforma de recerca que ha generat un major nombre de publicacions al respecte, tractar-se alhora de les obres més acurades.

A pesar de les publicacions consultades referides al monestir, s'ha realitzat un treball de discriminació, seleccionat aquelles més rellevants, tenguent en compte el seu contingut i rigor. Així s'ha intentat fer ús, quan ha estat possible, dels estudis més recents i actualitzats.

Un cop realitzat el buidatge bibliogràfic es va poder elaborar un guió pel treball. Però per poder dur a terme un estudi real sobre el monestir, era necessari realitzar un treball de camp per poder acudir a informació que no apareixia a la bibliografia, especialment vinculada a la gestió i organització del monestir i la comunitat. En aquest sentit es realitzaren visites al monestir, i als seus espais musealitzats, per conèixer de primera mà la seva situació.

És la naturalesa d'aquest treball la que obliga a acudir a la consulta de fonts orals. Això es deu a que molta de la informació referida a la gestió del monestir solament es troba en coneixement de les persones implicades. En aquest sentit s'elegiren a personatges

rellevants, que coneixen força a bé el monestir i han participat en la seva gestió, l'interès per l'entrevista està en que poden aportar, en aquest sentit, testimonis rellevants i únics. Hi ha hagut un total de quatre entrevistats, un lligat a la comunitat de religioses i la resta a la gestió dels béns mobles del monestir i del seu museu. Es valoren les entrevistes positivament, a pesar d'haver tingut resultats desiguals, al no poder aportar, alguns dels entrevistats tota la informació de la que sí disposava.

S'ha fet servir el tipus d'entrevistes semi dirigides, en les quals l'entrevistat ha de contestar a les preguntes que se li van formulant però disposa de llibertat per fer aportacions, aclariments, comentaris, suggeriments, etc, que en elles no hi estan reflexades, sempre que guardin relació amb el tema del monestir. En aquests casos es pretén defuig de la rigidesa de l'entrevista i que l'entrevistat no es senti pressionat, per tal d'aconseguir d'ell una major implicació i col·laboració.

En aquest sentit s'ha de tenir present que els testimonis dels entrevistats no es poden prendre com una font inqüestionable, ja que els coneixements que aporten han de ser objectius, però en alguns casos poden tendir cap a la subjectivitat. Al mateix temps en una entrevista també s'haurà de destacar tot allò que no es capaç d'aportar l'entrevistat, en alguns casos podrà ser per oblit i en altres per reserva. En aquest sentit, i a pesar de l'interès de les aportacions dels testimonis orals pel treball, s'intenta contrastar la informació aconseguida en les entrevistes amb una altra font.

Per tot plegat el treball amb les fonts orals necessita seguir un criteri rigorós, ja que aquestes són un tipus de font creada en el moment. És per aquest motiu que les entrevistes han estat enregistrades en un suport d'àudio al mateix temps que s'han transcrit. Així es possible deixar-ne constància, elaborant també de cada una d'elles una fitxa on es recull informació sobre l'entrevistat i les dades tècniques de l'entrevista.

Finalment també es va acudir a la consulta de l'hemeroteca per accedir a informació relativa a esdeveniments produïts durant la realització del treball. L'actualitat d'aquests fets feia que la premsa fos l'única font que els recollia.

1.3. Estat de la qüestió

Dins el context de l'òrbita il·lustrada i la literatura de viatges apareixen les primeres referències al monestir. Es tracta d'obres generals sobre l'illa de Mallorca o el conjunt de les Balears. Aquestes obres responen a una nova mentalitat, a un pensament normatiu i trobem en elles un gran afany documentalista.

Els casos de Jeroni de Berard (1789)¹, Josep Barberí (1807)² i l'Arxiduc Lluís Salvador (1869-1884)³ són força destacats per aquest monestir. Berard és el primer en elaborar una descripció del monestir, a pesar de que aquesta es redueix a l'església i a la clastra d'entrada. També incorpora una breu referència a l'origen del monestir. La seva és una obra general en la que recull els diferents pobles de Mallorca, i en aquest cas el que fa és incorporar les descripcions del Monestir de Sant Bartomeu quan es refereix a Inca. El seu treball també destaca per incorporar un plànol del municipi⁴, que permet veure l'estat en que es trobava en aquest període el monestir.

El treball de Josep Barberí es centre en la Biografia de Sor Clara Andreu, monja del monestir, però l'acompanya d'un apèndix sobre el municipi d'Inca on inclou una ressenya del monestir. En aquest cas apareixen descripcions i referències a diferents estances del monestir, que a pesar de trobar-se lligades a la figura de la monja aporten dades interessants sobre aquestes dependències. Aquesta obra destaca per anar també acompanyada d'un plànol d'Inca, que aporta informació sobre l'evolució constructiva del conjunt monàstic. L'interès històric pel monestir ve atorgat en aquest cas per la figura de la monja.

Sens dubte que en aquest panorama l'obra de l'Arxiduc, més tardana, és la més interessant. Al igual que les anteriors recull notes històriques del monestir, remarcant de nou la fundació del monestir i episodis concrets com l'estada de Sor Clara Andreu. Presenta descripcions més importants que els treballs anteriors, això és deu a que la seva obra no recull solament a l'església sinó que també incorpora els espais de la clausura. Alhora es tracta d'un treball més apurat a l'incloure descripcions més precises i destaca tan elements mobles com de l'immoble.

S'ha de tenir present en aquest sentit el l'antecedent de Binimelis qui en la seva obra⁵ ja anomena, sense descriure, algunes estances del monestir. Es pot destacar com un

antecedent aïllat, ja que a pesar de ser anterior, no va tenir cap repercussió ni continuïtat pel que suposa als estudis entorn del monestir.

Caldrà tenir present obres aparegudes que fan referències al monestir, les quals giren entorn de la figura de Sor Clara Andreu. Es tracta d'una nina que fou educada en el monestir on després va professar de monja i hi va viure fins a la seva mort. Se li atribueixen un seguit de fets extraordinaris i miraculosos, motiu pel qual es va guanyar ja en vida la fama de venerable i santa. Per tot plegat va despertar un gran interès, prova del qual són les nombroses biografies publicades. Les primeres d'aquestes foren manuscrites⁶, a pesar de que les més destacades són les de Josep Barberí (1807)⁷, ja anomenada, i la de Pere Fiol (1993)⁸, les úniques publicades. Les biografies es centren en episodis de la vida la monja i en elles el monestir apareix solament com un element secundari, on va residir i morir. Malgrat tot el treball de Fiol s'acompanya d'una història més extensa del monestir i s'il·lustra amb imatges d'aquest, algunes d'elles d'espais de la clausura. La rellevància d'aquestes obres resideix en què a partir de la figura d'aquesta monja es despertarà un gran interès que donarà a conèixer i fomentarà estudis entorn del conjunt monàstic.

Algunes d'aquestes obres anaven lligades a l'interès per la beatificació i canonització de Sor Clara Andreu. Així va crear la comunitat de religioses del monestir un butlletí propi (1979)⁹, que es dedicava íntegrament a la monja, el qual ha anat evolucionant i avui inclou altres temes lligats a la història del monestir i la comunitat. A través del butlletí també es pretén donar a conèixer les col·leccions del monestir per tal de posar-les en valor. Aquesta és una línia que la bibliografia no ha abandonat i en la qual es continua treballant en l'actualitat, en part promogut i potenciat per trobar-se actualment iniciat el seu procés de beatificació. Avui dia Pere Fiol és el màxim estudiós en aquest aspecte, qui hi té un seguit de publicacions i treballs referits¹⁰.

Malgrat tot les publicacions més rellevants no arribaran fins ben entrat el segle XX, especialment a partir dels anys vuitanta, coincidint amb les primeres iniciatives de gestió patrimonial que es dugueren a terme al monestir. És en aquest moment quan el monestir comença a ser objecte d'estudi per a professionals del camp de les humanitats i les ciències històriques. Cal marcar, en aquest sentit, com apareixen per primer cop publicacions referides específicament al monestir. Aquestes obres es poden dividir en tres

àmbits o línies temàtiques per les investigacions que han seguit, que són: la història del monestir, l'estudi del conjunt historicoartístic i la gestió patrimonial d'aquest.

Pel que suposa a les obres del primer àmbit, que estudien la història, aquestes tan s'han ocupat tan de la història del monestir com de la comunitat. Trobem obres que tracten el tema de forma general incloent-lo en la història d'Inca com és el cas de Gabriel Pieras (1986)¹¹ o Pere Joan Llabrés i Ramón Rosselló (1998)¹². Pieras fa una breu ressenya dels fets més significatius per a la història del monestir sense aprofundir-hi. Per altra banda, Llabrés i Rosselló s'ocupen solament d'un període molt concret, i a pesar de ser una obra sobre Inca, en ella presenten un important treball sobre els orígens de l'església que posteriorment ocuparen les Jerònimes.

Hi ha obres que s'han centrat en l'estudi de la història del propi monestir, com la de Jaume Bover i Ramon Rosselló (1980)¹³. Aquest és un treball molt destacable, ja que és l'únic que ofereix una visió global pel que suposa a la història i al desenvolupament d'aquest monestir. La resta de les obres publicades en aquest sentit fan referència a un episodi o a un fet històric concret, o bé a costums o tasques de la comunitat. Com pugui ser la fundació del monestir (1994)¹⁴, la celebració de la mort (1995)¹⁵, l'arribada de l'electricitat (2006)¹⁶, o l'entrada de novícies (2006)¹⁷.

Un segon àmbit d'estudi s'ha ocupat del conjunt historicoartístic, aquest ha estat sense dubtes l'àmbit que ha generat un major interès i nombre de publicacions. Així i tot, la bibliografia s'ha centrat en estudiar i prestar major atenció a unes obres alhora que n'ha descuidat altres, algunes de les quals encara avui dia resten per estudiar i ser publicades. Cal destacar el treball Pere Rayó (1993)¹⁸, aquest és interessant per que a pesar de ser una publicació general del panorama inquer, el monestir és l'obra a la qual hi dedica major atenció. Presenta una descripció del monestir, ressaltant en ell els espais més significatius. I a pesar de tractar-se d'una obra referida als itineraris urbans, assenyala i descriu breument les peces més rellevants de les col·leccions custodiades en l'església i el monestir.

Els estudis referents al treball arquitectònic del conjunt del monestir no són molt freqüents, però alguns d'elles força rellevants. En aquest sentit l'obra de Catalina Cantarellas i

Donald Murray (1986)¹⁹, a pesar del seu caràcter divulgatiu, destaca per que en ella s'introdueix per primer cop al monestir dins l'àmbit de l'arquitectura popular i tradicional. Aquesta idea que serà posteriorment recollida i desenvolupada per Lluís Ripoll i Joan Miquel Ferrà, els quals en la seva obra (1990)²⁰ presenten una descripció de diverses dependències del monestir, centrant-se en els elements de caràcter o traça més popular, prova d'això és que es refereixen al monestir com una possessió. Posant de manifest i valorant a l'arquitectura tradicional com un element característic del monestir.

Seguint en l'àmbit arquitectònic han sorgit altres publicacions, però aquestes es centren en l'estudi elements concrets com el pou de Sor Clara Andreu o les restes d'arquitectura gòtica del monestir. Pel que suposa al pou de Sor Clara Andreu solament hi ha una obra referida (2006)²¹ la qual es centra en l'estudi del seu programa iconogràfic que és un exemple únic a Mallorca. Referent a l'estudi de les restes d'arquitectura gòtica del monestir trobem el treball de Guillem Alexandre Reus (2013)²². Aquest recull i analitza els elements conservats de la primera església del monestir, que actualment sols es redueixen a un campanar d'espadanya i a un portal tapiat.

La col·lecció de pintura és l'àmbit que ha generat major interès en la bibliografia. Així i tot els estudis no han prestat la mateixa atenció a totes les obres. Les pintures del monestir foren estudiades inicialment des d'un àmbit més general com és el cas dels treballs de Tina Sabater (2002)²³ per la pintura gòtica o Gabriel Llompart i Joana Maria Palou (1988)²⁴ per l'obra del taller dels López, conservades en el monestir. Aquestes publicacions estudien i situen les obres del monestir en el context de la pintura mallorquina. Posteriorment i a partir dels treballs anteriors sorgiren noves publicacions es centraven específicament en obres de la col·lecció del monestir, com és el cas de l'estudi de les pintures de Pere Terrencs (2006)²⁵, Mateu López (2009)²⁶ o els retaules barrocs (2004)²⁷.

En contraposició a la pintura l'escultura ha estat poc estudiada i referida al monestir no hi ha cap publicació. En aquest cas ens hem de remetre als treballs esmentats anteriorment sobre els retaules barrocs per a l'estudi de l'escultura retaulística. Així i tot es pot destacar el treball de Guillem Alexandre Reus (2014)²⁸ sobre l'escultura gòtica d'Inca, on estudia i analitza cinc peces conservades al monestir. En aquesta publicació és destaca la

importància de la col·lecció d'escultura gòtica del monestir, al ser aquesta la més nombrosa d'Inca.

La bibliografia també ha prestat especial atenció a l'orgue de l'església, a pesar de què les obres referides l'estudien a partir d'una visió local (1994, 1995, 2009)²⁹, posant-lo en relació a altres orgues del municipi. Aquestes publicacions es refereixen a ell com un dels orgues històrics més antics de l'illa, a més de l'antiguitat destaquen la seva configuració i autoria, obra del germans Caymari. En contra es troba la col·lecció de ceràmica, que a pesar de ser un conjunt molt gran i divers solament hi té una publicació rellevant referida (2004)³⁰, en la qual es fa una introducció al seu catàleg i es presenta una classificació de les diferents peces en relació al seu origen i la seva utilitat.

Per altra banda la col·lecció d'arts decoratives, a excepció de la ceràmica ja anomenada, no ha estat objecte d'estudis seriosos, una col·lecció que està formada per elements de mobiliari, argenteria, vidre i teixits. Al mateix temps, el fons etnològic tampoc ha rebut l'atenció requerida i no ha estat estudiat com caldria, a pesar de que es tracta d'una col·lecció significativa amb peces de diversa tipologia, totes elles de caràcter funcional i lligades als treballs i la vida de les monges.

Un darrer punt a destacar és l'estudi de l'arxiu del monestir. En aquest camp cal esmentar els treballs de Santiago Cortès qui ha publicat una aproximació al seu catàleg (2004)³¹, en la qual presenta desglossat el contingut de l'arxiu, fruit del seu inventari. Alhora que ha presentat altres articles referents a aquest tema (2008, 2012)³², en aquest cas estudia específicament obres de l'arxiu com és el cas de les cartes de professió o bé de receptes per a cuinar congrets, un dolç típic elaborat al monestir. També s'ha de destacar en aquest sentit l'obra de Joan Rosselló (1988)³³ en la qual ha transcrit part dels documents de l'arxiu. Aquesta és una obra interessant i pràctica, especialment de cara als investigadors. Ja que, malgrat no ocupar-se de tot el fons de l'arxiu, al presentar transcrits els documents, no és necessari desplaçar-se fins al monestir per a consultar-los.

En el tercer i darrer àmbit s'inclouen les obres referides a la gestió patrimonial del monestir, les quals sorgeixen de forma més tardana, als anys noranta. Aquesta no deixa de ser una línia de treball recent, la qual es troba poc desenvolupada, malgrat tot hi ha un

seguit d'obres publicades. Aquestes van lligades a les tasques de gestió i difusió del patrimoni del monestir, on els implicats presenten els seus objectius i resultats. Sorgiran inventaris, memòries de restauracions i catàlegs d'exposicions.

Pel que suposa als inventaris, aquests es van iniciar en la col·lecció ceràmica i en l'arxiu documental. Malauradament ambdós quedaren interromputs, així i tot, i abans de l'abandonament d'aquestes tasques es van publicar aproximacions tan al fons ceràmic (2004)³⁴ com a l'arxiu (2004)³⁵.

En relació als treballs de restauració van aparèixer unes poques publicacions referides a restauracions. Aquestes solament s'han ocupat dels quadres i retaules del monestir, ja que han estat les obres del fons pictòric les úniques restaurades. Pere Llabrés fou l'impulsor d'aquestes restauracions i és també autor de les publicacions que documenten aquesta tasca restauradora³⁶. Cal destacar en aquest sentit la memòria de la restauració del retaule de la Puríssima (2001)³⁷, al ser aquesta la que recull i documenta de forma més seriosa i detallada tot el procés.

Per altra banda trobem catàlegs d'exposicions, de les que haurem de diferenciar aquelles organitzades pel propi monestir³⁸, i d'altres dutes a terme en altres emplaçaments i de les que hi formaven part obres del conjunt del monestir, en aquest cas cal destacar les tres exposicions d'art religiós d'Inca sobre el tema marià, cristològic i hagiogràfic (1992, 1996, 2001)³⁹. Aquests catàlegs tenen un gran interès per que treuen a la llum obres que fins al moment havien format part de la clausura. De nou es tracta majoritàriament d'obres pictòriques. Per altra banda s'han de destacar aquelles publicacions referides a l'exposició permanent del monestir, com per exemple el treball de Santiago Cortès sobre la mostra ceràmica (2007)⁴⁰ o la guia de visita del propi monestir elaborada per Pere Rayó (2014)⁴¹.

Per concloure l'apartat de les tasques patrimonials, ressaltar com hi ha publicacions que ja es preocupen de deixar constància de la importància i necessitat d'elaborar i executar un pla de gestió per aquest monestir⁴². Es pretén que l'elaboració d'un model de gestió per al monestir permeti la conservació de l'immoble i el seu fons patrimonial sense desvirtuar-ho i que aquest continuï sent accessible al públic.

Per altra banda s'han de fer constar diferents reculls fotogràfics⁴³. Aquestes obres es centren en Inca, inclouen el monestir en els seus treballs com un espai significatiu de la ciutat, algunes publicacions li dediquen un apartat propi. Malgrat tot aporten poques fotografies sobre el monestir, així i tot aquestes són importants per que donen a conèixer els espais de la clausura, alhora que retraten a les monges en el seu dia a dia i ens permeten conèixer el seu mode de viure i treballar. En aquest sentit l'obra de Carme Colom⁴⁴ és la més destacada, al ser la que aporta un major nombre de fotografies i la que ofereix una cronologia i una visió més ampla del monestir.

A mode de conclusió per aquest apartat s'ha de ressaltar que a pesar del seguit de publicacions referides al monestir, manca encara l'elaboració d'obres monogràfiques que unifiquin tota la informació apareguda. Destacar també que és un tema que no ha estat abandonat i que amb freqüència genera nova bibliografia. I tenir present el caràcter localista de la majoria de les publicacions, ja que moltes d'elles venen fomentades per institucions locals com l'ajuntament o les esglésies parroquials d'Inca.

2. El monestir de Sant Bartomeu

Les monges Jerònimes arribaren a Inca per expressa sol·licitud dels jurats de la ciutat. Hi havia per part de les autoritats locals interès en que s'establís al municipi una congregació de religioses. Així havien arribat anteriorment les Clarisses i s'establiren al Puig d'Inca, a l'església de Santa Magdalena. Però van tenir molts de problemes per adaptar-se, especialment per la falta d'aigua. Per tot plegat abandonaren aquest emplaçament el 1526⁴⁵. Llavors, el 1530, arribaren les Jerònimes⁴⁶ en substitució de les Clarisses i s'establiren en la mateixa església.

Les Jerònimes van haver de fer front, al igual que les Clarisses, als problemes que suposava viure en el puig, hi havia falta d'aigua, estaven allunyades del nucli urbà i les dependències que habitaven no estaven adaptades per les seves necessitats⁴⁷. També van optar per abandonar-lo. Llavors, per tal d'evitar la seva partida Martí Cifre els hi va fer entrega el 1534 de l'església de Sant Bartomeu. Alhora que també van rebre unes cases i terres annexes per instal·lar-se, anar construint un monestir i poder disposar d'un hort⁴⁸. L'església rebuda, Sant Bartomeu, era molt senzilla i de petites dimensions, es pot incloure dins el que s'ha anomenat gòtic de repoblació. Disposava d'una sola nau separada per arcs diafragmes i amb una coberta de fusta a doble vessant, solament es conserva el seu portal d'ingrés tapiat i el campanar d'espadanya⁴⁹.

Al llarg del segle XVI es va anar consolidant la comunitat, augmentant considerablement el nombre de religioses. Al mateix temps que s'anaren adquirint terres per ampliar el monestir⁵⁰. Serà al llarg del segles XVII i XVIII quan es dugui a terme la gran reforma i ampliació del monestir, la qual va afectar especialment a l'església, que fou enderrocada, aixecant-se en el mateix emplaçament una de nova⁵¹.

Aquest nou temple és de planta basilical, d'una sola nau, coberta per volta de canó i dividida per arcs feixons en quatre trams. Als laterals es disposen les capelles entre contraforts, les quals són poc profundes. La capçalera és quadrangular de murs convergents. Als peus de la nau es troba el cor, sostingut per una volta de creueria⁵². Els plànols de l'església han estat atribuïts a Jaume Blanquer⁵³.

Després de la reforma de l'església es seguiran ampliant espais i dependències del monestir fins al segle XIX, quan assoleix la morfologia definitiva que coneixem actualment. L'origen particular de la fundació del monestir en unes cases de possessió cedides a les monges condicionarà i marcarà el seu creixement. No trobem en el monestir un claustre, ja que les dependències s'organitzen en torn de patis. El primer d'aquests, és d'accés públic i comunica amb l'església, la porteria, les cases del capellà i els donats i els antics parladors, que és on actualment hi ha ubicat el museu.

En la clausura queden els altres dos patis i l'hort que configuren el monestir. El més gran dels patis organitza la major part de la vida de les monges, en ell s'hi troben l'antic refectori, la cuina, el rebost, els magatzems i la sala capitular en planta baixa i en la planta alta la capella privada de les monges, les cel·les i la sala de costura. El darrer dels patis es coneix com el pati de Sor Clara Andreu, ja que al seu centre es situa el pou del mateix nom. En aquest hi ha un forn de llenya i un molí fariner⁵⁴.

Un dels episodis que també cal destacar sobre la història del monestir és la desamortització, ja que aquesta va afectar solament a propietats rurals i no al propi monestir o als seus béns⁵⁵. Això ha fet que des de la seva arribada les jerònimes l'han ocupat ininterrompudament fins als nostres dies, convertint-se avui en l'únic monestir de l'ordre de Sant Jeroni a Mallorca⁵⁶.

2.1. Historiografia conventual: La formació d'un patrimoni

A més del bé immoble del propi monestir, al llarg de tots aquests segles d'història s'ha anat configurant una important col·lecció lligada al monestir. Es tracta d'un conjunt divers i complex que inclou peces de diferents tipologies i èpoques, compreses de forma majoritària entre els segles XVI i XVIII. El fons inclou obres de pintura i escultura, arts decoratives com ceràmica, teixits, vidre, argenteria i mobiliari, peces etnològiques i els documents de l'arxiu⁵⁷.

La col·lecció pictòrica reuneix obres importants dins el que és el panorama de la pintura mallorquina, inclou exemples d'obres gòtiques, renaixentistes i barroques, principalment. Destaquen les obres gòtiques de La Visitació i La besada de la porta daurada de Pere Terrencs, així com dues taules d'àngels adoradors⁵⁸. Una menció especial també mereixen les obres del taller de Mateu López, qui s'havia format a València i fou

l'introduïdor del llenguatge renaixentista a nivell pictòric a Mallorca, va crear un taller propi que va estar molt actiu, fou important per les influències que va exercir en la pintura mallorquina d'època moderna. El monestir conserva la col·lecció més nombrosa d'obres d'aquest taller, amb un total de tretze, de les que podem destacar El taller de Natzaret, l'Ecce Homo o L'aparició de Crist Ressuscitat per la originalitat de la seva iconografia⁵⁹. La col·lecció de pintura conserva altres exemples d'obres barroques, on destaquen especialment els retaules de l'església, ressaltant el retaule de Santa Clara obra de Jaume Ballester i el retaule major de Joan Deià, ja que és d'aquests dels que se'n coneix l'autoria⁶⁰.

De les escultures conservades en el monestir hem de diferenciar-ne dos tipus, aquelles que estan integrades en els propis retaules i que en formen part d'aquests i les exemptes. En el primer cas hi ha en els retaules un predomini de la pintura per sobre de l'escultura, així i tot destaquem una talla de 1688 de la Candelera, d'autor desconegut⁶¹, o les escultures de la Immaculada, St. Agustí, St. Bartomeu i St. Jeroni del retaule major.

En el cas de l'escultura exempta destaquen les peces gòtiques, trobant tres crist dolorosos, dos àngels ceroferraris i una petita escultura de Santa Magdalena d'alabastre⁶². També destaquen peces com un bust-reliquiari de Sant Bartomeu del segle XVII o una estatueta de Sant Jeroni. Per altra banda hem de tenir present els elements escultòrics que formen part de la pròpia arquitectura, en aquest cas són molt escassos i es redueixen a dos escuts situats a sobre dels portals d'ingrés a l'església. En un es representa a Sant Jeroni i a l'altra motius heràldics de la familiar del Flor, ambdós daten del segle XVIII⁶³

La col·lecció d'arts decoratives està composta per peces ceràmiques, teixits, vidre, mobiliari i argenteria. El fons ceràmic és el més nombrós i està proper al milenar de peces, de les que cal destacar la producció de ceràmica d'Inca. Alhora que conté elements d'altres procedències com València, Andalusia, Itàlia, França, Anglaterra, Portugal o fins i tot algun exemplar oriental⁶⁴. Pel que suposa als teixits es conserven nombrosos exemples d'indumentària litúrgica i per a vestir imatges. També destaca un Palis d'Altar el disseny del qual és atribuït al taller dels López. Les peces d'argenteria corresponen en la majoria dels casos a instruments per a la litúrgia, a pesar de que hi ha pocs exemples, trobem encensers o calzes. Pel que suposa a les peces de mobiliari es

tracta d'elements funcionals, conservant-se un gran nombre de caixes mallorquines. També destaca un llit que s'utilitzava per traslladar a les monges difuntes.

El conjunt de peces etnològiques que es conserva en el monestir, és molt nombrós, es tracta d'elements d'un caràcter utilitari fets servir en el dia a dia de la comunitat fins ben entrat el segle XX. Per això les peces van lligades a les diferents tasques que s'han desenvolupat en el monestir, com pugui ser el tractament de teixits, l'elaboració de congrets o la producció de peces d'artesanía⁶⁵.

Un altre dels elements a destacar del conjunt del monestir és el seu orgue, disposat en el cor de l'església. És obra dels germans Sebastià i Damià Caymari, el qual està datat al 1694⁶⁶.

En darrer lloc s'ha de fer menció a l'arxiu, el qual disposa d'un fons documental del propi monestir que inclou obres diverses com llibres d'oracions, llibres de cant, o més de 350 cartes de professió⁶⁷, entre d'altres. Destacar, com un exemple singular de l'arxiu uns llibres elaborats en el propi monestir en braille⁶⁸.

En relació a la formació d'aquest patrimoni caldrà tenir present a l'església primitiva de Sant Bartomeu a la qual arriben i s'instal·len definitivament les monges. Haurem de suposar que aquest era un espai moblat i acomodat per a la funció litúrgica, malgrat tot no ha estat possible conèixer quines de les peces de la col·lecció actual provenen d'aquest nucli primitiu que és cedit a les monges.

Està clar que un conjunt tan divers com aquest és producte de l'acumulació o la tasca de molts de segles, és a dir, que la col·lecció ha anat creixent poc a poc. L'origen o l'arribada de les peces a Sant Bartomeu prové en gran part de donacions de particulars. Són moltes les entregues o llegats que s'hi han fet, alguns ben documentats, però per a la majoria no es coneix amb exactitud la procedència. Algunes d'aquestes donacions eren realitzades per les pròpies monges⁶⁹ o els seus familiars⁷⁰. Per altra banda algunes obres eren encarregades per la pròpia comunitat, per tal d'estar expressament disposades al monestir com és el cas del retaule major⁷¹.

Per altra banda també hem de tenir present que les Jerònimes que s'instal·laren a Sant Bartomeu havien sortit del convent de Santa Elisabet d'Hongria de Palma, conegut com Sant Jeroni, i havien fet escala durant quatre anys a Santa Magdalena, també a Inca. Per aquest motiu algunes de les peces conservades en el monestir es creu que provenen d'aquests emplaçaments, com és el cas de les taules de Pere Terrencs, que el més probable és que vingui del convent palmès⁷². I una estatueta de dedicada a Santa Magdalena es creu que provindria de la curta estada feta al Puig d'Inca⁷³. La bibliografia ha destacat aquestes, però cal pensar que el més segur és que quan s'instal·laren a Sant Bartomeu arribaren amb un conjunt d'obres més gran. Per altra banda cal tenir present les relacions entre les monges del monestir de Sant Jeroni i Sant Bartomeu ha estat constant fins a l'abandonament definitiu de Sant Jeroni per part de la comunitat⁷⁴.

Per a la custòdia i el manteniment d'aquest patrimoni, hem de remarcar que no s'han produït destruccions o pèrdues considerables al conjunt del monestir. Un fet clau en aquest sentit és la clausura, ja que aquesta no permet que béns del monestir surtin fora d'aquest. Esdeveniments com la reducció del nombre de monges, l'electrificació del monestir o l'abandonament de tasques concretes deixaren sense una funció a moltes peces i elements del seu fons, que podrien haver suposat la seva desaparició. Però gràcies a l'afany conservador de les monges, i a la seva capacitat per tenir cura de tot allò que forma part del monestir, així com l'interès per reubicar i emmagatzemar aquelles peces o elements que s'havien quedat sense ús han facilitat la seva conservació.

Un altre punt a destacar, ja anomenat anteriorment, és la desamortització. El 1837 van ser confiscades les rendes del monestir i es pretenia desamortitzar-ho, però aquesta situació no va afectar a la comunitat, la qual va continuar ocupant el monestir. Ja que el procés desamortitzador va repercutir en dues propietats rurals annexes al monestir, que sí van ser segregades i venudes⁷⁵. Tot plegat és el que ha permès que aquesta col·lecció no hagi estat fragmentada i hagi arribat fins als nostres dies.

2.2. Usos i gestió actual

Com a prova de l'interès i el valor del conjunt del monestir, aquest va ser inclòs en un esborrany del catàleg municipal de patrimoni el 1998, que no s'aprovà definitivament fins el 2012⁷⁶. Rebent el 2007 el caràcter de Bé d'Interès Cultural (BIC), la màxima protecció⁷⁷. La declaració no afectava solament al monestir com un conjunt arquitectònic, sinó que es

feia extensiva a les seves col·leccions, a pesar de no disposar d'un catàleg dels seus béns. Malgrat tot, elements en concret també van rebre una mesura de protecció com l'orgue de l'església que fou declarat BIC⁷⁸. O bé Lledoner de Sor Clara Andreu, que es troba en la claustra d'entrada i que va rebre la protecció d'arbre singular⁷⁹. Aquests fets posen de manifest la importància del conjunt monàstic, caldrà per tant posar esment en conèixer com es gestiona aquest conjunt declarat BIC.

El monestir és un espai concebut per a la vida conventual, aquesta és la funció principal d'aquest. Però el cas de Sant Bartomeu s'ha caracteritzat per combinar i compartir la vida religiosa de la comunitat de monges amb altres usos. Avui dia és també un espai d'habitatge per a persones que no formen part de la comunitat religiosa i alhora disposa d'un petit museu.

El religiós ha estat i continua sent l'ús principal del monestir. Aquest es troba lligat a la comunitat de religioses. En aquest sentit els espais de la clausura que ocupen les dependències que envolten a dos dels tres patis i l'hort, estan dedicats a la vida en comunitat i a les tasques de les monges. Així i tot, dins la clausura hi ha dependències que es troben avui dia sense ús. Això es deu a que hi ha un nombre reduït de monges i es dediquen solament a la vida contemplativa, utilitzant sempre unes poques estances. La resta d'usos que es donen en el monestir, i dels que no participen les monges, es desenvolupen i concentren en els espais que envolten el primer pati, en la zona d'accés públic.

Dins aquesta funció religiosa es duen a terme diferents activitats, com pugui ser la celebració de missa diària, la realització de convivències o altres actes de recolliment. Aquestes activitats es desenvolupen principalment a l'església i entorn del primer pati, que són els espais públics, a pesar d'això en ocasions s'habilita una sala o fins i tot es dona accés a una part de l'hort.⁸⁰

El monestir no ha estat solament l'espai d'habitatge per a les monges, sinó que des de la seva arribada aquestes han conviscut amb capellans i donats. Per això a l'ala dreta del primer pati, i situat en la zona pública es disposaren tres espais que s'utilitzaren com a vivendes. Dues d'aquestes eren per als donats i una per al capellà o capellans, la qual

connecta directament amb l'església a través de la primera capella del lateral dret. Avui dia les antigues cases dels donats segueixen estant habitades⁸¹.

El cultural o patrimonial és el darrer dels usos que trobem actualment en el monestir i el darrer que s'hi ha incorporat. És l'ús que major interès desperta pel present treball. A pesar de les tasques realitzades anteriorment en aquest àmbit, avui dia les activitats en aquest sentit es redueixen al seu museu⁸². El qual ha estat disposat al voltant del primer pati, ocupant part de les ales sud i oest.

Aquest darrer apartat de gestió cultural o patrimonial, es centra en la conservació i difusió del monestir i el fons historicoartístic que guarda. Aquesta funció no es va desenvolupar fins a la dècada dels vuitanta i solament es destacada en alguns casos o episodis puntuals. En aquest sentit cal remarcar a la figura del canonge Pere-Joan Llabrés, el qual va ser el primer en interessar-se per fomentar el coneixement i la valoració de tot aquest patrimoni i l'iniciador d'aquesta línia de treball⁸³.

Llabrés pretenia donar a conèixer el monestir i les seves col·leccions, posant de manifest el seu valor. Per aquest motiu es va dedicar, per iniciativa pròpia, a aconseguir treure obres de la clausura, majoritàriament pintura, i fer-les accessibles al públic. En aquest sentit els seus treballs van consistir en aconseguir el finançament per a les restauracions d'aquestes peces⁸⁴. Un cop restaurades i per tal de fer-ne difusió formaren part de diverses d'exposicions temporals, majoritàriament realitzades a Inca⁸⁵.

Llavors es va plantejar la creació d'una mostra permanent d'aquestes col·leccions en el propi monestir. Aquest museu es va preveure que comptaria amb tres seccions diferents: Pintura, Arts Decoratives (destacant especialment la ceràmica) i Etnologia. El 1996 s'inaugurava la secció de pintura⁸⁶, la qual s'havia disposat a l'antic refectori. El museu es va iniciar per la col·lecció de pintura, ja que aquesta era al moment l'única que havia estat estudiada mínimament i de la que es podia oferir un discurs ordenat i coherent. Així i tot, i sense disposar d'un pla director, va preveure un creixement progressiu dels espais expositius per tal de poder incorporar la resta de seccions, a mesura que s'anessin estudiant les peces que restaven dins la clausura⁸⁷. Malauradament Pere Llabrés va morir sense veure conclòs el museu, alhora que aquest restava sense el seu principal impulsor.

El 2002 Mossèn Santiago Cortès és anomenat capellà titular del monestir, llavors des d'aquest càrrec va poder conèixer més a fons el patrimoni que aquest albergava i va preocupar-se per iniciar de nou tasques de gestió, seguint els treballs del Pare Llabrés. Cortès va intentar professionalitzar aquesta tasca, per aquest motiu es va crear un grup format per membres instruïts en el camp de les disciplines històriques⁸⁸.

Aquest grup va assumir diferents tasques sobre la gestió del patrimoni del monestir, centrant-se especialment en la realització d'inventaris i l'estudi concret d'algunes obres. S'iniciaren en la catalogació de la col·lecció ceràmica i de l'arxiu, malgrat tot aquests treballs quedaren interromputs i solament es publicaren aproximacions als seus fons⁸⁹. Malgrat tot, i a pesar de tractar-se de treballs inicials, la seva tasca va permetre l'ampliació del museu, incorporant en aquest un petit recull de peces de ceràmica de taula⁹⁰.

Es va fomentar des d'aquest grup l'aparició de diferents publicacions relatives al monestir, algunes d'elles força interessants. Com la dedicada al programa iconogràfic del Pou de Sor Clara Andreu⁹¹, que és un cas únic a Mallorca i que al formar part de la clausura no havia estat estudiat prèviament. Per altra banda i rellevant pel present treball és que aquest grup és el primer en veure les possibles amenaces del monestir i reclamar-hi un pla de gestió⁹².

Després de la fuita d'aquet grup es va produir una aturada en relació a les tasques de gestió. Avui dia els treballs duts a terme en aquest sentit són pocs. El museu és l'únic que es manté. El qual va ser traslladat del seu emplaçament original a l'ala oest del primer pati, reduint així l'espai expositiu alhora que es dificulta, per l'actual disposició de les obres un discurs coherent⁹³.

Cal destacar que actualment qui realitza aquests treballs des del 2013 són membres de la Comissió d'Art i Patrimoni Religiosos de la unitat Pastoral d'Inca⁹⁴, formats en el camp de les humanitats. La seva tasca va encaminada més al caràcter difusor del monestir, ha permès la visita periòdica al museu i a l'església, per a la qual elaboraren una guia de visita⁹⁵. També han modernitzat el butlletí que edita la comunitat, incorporant-hi en ell articles de caràcter artístic i patrimonial⁹⁶.

La realització i el correcte desenvolupament d'aquests treballs de gestió patrimonial depenen de la comunitat de religioses. Ja que el seu interès i col·laboració n'és sempre necessari. A pesar de que no participin d'aquestes activitats, com a depositàries del conjunt historicoartístic, el seu vist i plau és sempre imprescindible. Així i tot cal destacar el fet significatiu de que les iniciatives en aquest camp venen sempre d'agents externs a la comunitat de religioses. Ressaltar també la dificultat per treballar o intervenir sobre el patrimoni que es troba en la clausura. Per altra banda també s'ha de tenir present la falta de recursos econòmics o la manca d'inversions en la gestió d'aquest patrimoni, la qual cosa suposa que les tasques realitzades siguin mínimes i s'ocupin bàsicament del seu manteniment.

2.3. Diagnòstic de capacitats: model de gestió

A partir de l'exposat anteriorment podem conèixer quines són les fortaleces i les debilitats del monestir, això permetrà presentar unes bases sobre les quals s'haurien d'enfocar les futures intervencions i actuacions. Per tal que aquestes atenguin a les necessitats reals del monestir podent preveure també quines poden ser les seves oportunitats, per tal de fomentar-les, i quines poden ser les seves amenaces, per tal de corregir-les o evitar-les.

a) Fortaleces

Pel que suposa a les fortaleces, s'ha de destacar que aquest no deixa de ser un espai atractiu al ser l'únic monestir no desamortitzat d'Inca que es pot visitar i que alhora també disposa d'un espai musealitzat amb el que no compten la majoria de monestirs de Mallorca. Per altra banda un aspecte rellevant del conjunt monàstic és el caràcter popular de la seva arquitectura, amb el que no compten la resta de monestirs, la qual li aporta un caràcter identitari únic. Un altre punt que fa atractiu el monestir, de cara al visitant, és que l'entrada per accedir-hi és gratuïta. En relació a la gestió del monestir i el seu patrimoni, ressaltar que aquest disposa d'un grup de voluntaris. A pesar de que aquest grup sigui reduït, es tracta de membres que participen activament per tal de donar-ho a conèixer i fomentar visites en el propi monestir.

b) Debilitats

Per altra banda es troben les debilitats que presenta avui dia el monestir, les quals malauradament són més nombroses i destacades, en la majoria de casos responen a intervencions o tasques que s'haurien d'haver realitzat, però que no dut a terme.

En primer lloc, no existeix un inventari o catàleg dels béns del monestir, a pesar de que es realitzaren tasques d'inventaris i catàlegs, aquests no s'ocuparen de la totalitat del fons i es centraren en àmbits concrets. Alhora que aquests han deixat de ser instruments útils, ja que amb el pas del temps no s'han actualitzat i els treballs més recents en aquest sentit no s'han concluit⁹⁷.

El monestir es troba avui estretament lligat a la funció religiosa, a pesar de que compta amb un grup reduït de monges i d'una edat avançada. Tot fa pensar en que desapareixerà en ell la vida religiosa i que cal preveure per aquest noves funcions. Manca per tant la realització d'un Pla de Gestió en el que es puguin contemplar nous usos per aquest espai. Sempre que aquests permetin una certa flexibilitat i no desvirtuïn el monestir, mantenint-lo lligat a les seves col·leccions.

Un altre punt dolent que té el monestir és la seva localització. A pesar de que es troba integrat a dins la trama urbana d'Inca, ocupa un emplaçament extrem d'aquesta. Al mateix temps la barriada on es situa està configurada majoritàriament per vivendes, per aquest motiu és una zona de la ciutat poc transitada, sense zones per a vianants ni estacions de bus o tren properes. Per aquest motiu no hi ha hagut interès per part de les institucions locals com l'Ajuntament o l'associació de comerciants de fomentar el desenvolupament o la visita d'aquest espai i per extensió del monestir. A tot plegat se li ha de sumar que la senyalització del monestir és gairebé inexistent en gran part de la ciutat, són molt pocs els indicadors que hi fan referència, ni tan sols en el seu espai més immediat. Com a conseqüència l'afluència per part del públic és molt baixa. A més els visitants reuneixen sovint un mateix perfil, es tracta de locals que superen la quarantena d'anys⁹⁸.

El museu s'ha convertit en un espai significatiu del monestir, on s'exposen algunes de les obres més destacades. Malgrat tot aquest és un espai creat per iniciativa personal de Pere Llabrés, que després va ser traslladat a un altre emplaçament dins el propi monestir

modificant-ne la seva concepció original. La comunitat de religioses ha anat incorporant algunes obres a aquesta mostra permanent, sense cap tipus de criteri ni rigor museològic. Així es posa de manifest la necessitat d'elaborar un Pla Director per al museu, o bé, com a mínim una proposta museològica. Del museu també s'han de corregir alguns aspectes sobre el control de les peces com pugui ser la regulació de la humitat, la il·luminació o prendre mesures de protecció més adequades. També fa falta major informació en el propi museu, ja que algunes de les obres exposades no disposen d'una cartella explicativa, com és el cas de la col·lecció ceràmica. Referit al museu un altre aspecte molt dolent és el seu horari d'obertura, ja que solament està obert al públic un dia al mes⁹⁹.

Una darrera feblesa que presenta el monestir és la seva manca de pressupost i ajuda institucional. Sí que s'han rebut ajudes o col·laboracions puntuals per a la realització d'algunes activitats, però no per al dia a dia. Per aquest motiu la gestió del monestir recau únicament en la comunitat de religioses. Al tractar-se d'una comunitat contemplativa de pocs membres i d'edat avançada, les activitats que duen a terme en aquest sentit són únicament de manteniment, ja que no poden assumir grans actuacions. Motiu pel qual ens trobem al davant d'un estat d'estacament pel que respecte a la realització d'activitats lligades a la gestió del monestir.

c) Perills eventuais

De cara al futur es presenten una sèrie de perills i oportunitats pel monestir. En relació als possibles perills, cal destacar la desaparició de la comunitat religiosa, aquest és un escenari probable, en el qual es troben la major part dels monestir. La fugida de les monges deixaria al monestir desproveït de la seva funció principal i sense les religioses que fins al moment s'han encarregat de la seva gestió i manteniment. Al mateix temps, aquesta fugida de les Jerònimes, podria suposar una retirada o fugida de béns mobles que es troben en el monestir, com ha ocorregut recentment en el monestir de Sant Jeroni de Palma¹⁰⁰.

Un altre perill és la situació econòmica actual, especialment la que viuen les monges, ja que en casos eventuais no es podrien fer càrrec d'intervencions o restauracions, especialment de l'immoble.

d) Oportunitats

El que cal destacar són les oportunitats en les que caldria recolzar-se el monestir. D'entrada és l'únic espai conventual musealitzat a Inca, i un dels pocs que troben a Mallorca¹⁰¹. Així i tot, avui dia la mostra recull solament el patrimoni moble, però una concepció museogràfica que inclogui el patrimoni total, tangible i intangible, de la vida en el monestir i una visió antropològica de la comunitat de religioses el faria encara més interessant. En aquest sentit el monestir, i especialment el seu museu es converteixen en espais claus, tan en l'àmbit local com insular, pel que suposa al desenvolupament educatiu i la promoció turística.

Així, amb l'escenari en que ens trobem, es poden oferir un seguit de recomanacions. En primer lloc és necessari i imprescindible la col·laboració entre les institucions públiques i el monestir¹⁰². Seria oportú en aquest sentit la creació d'una figura jurídica que s'encarregui de la gestió del monestir. Aquest organisme, donaria estabilitat i recolzament institucional al monestir, alhora que amb el suport de les institucions col·laboradores seria més fàcil aconseguir ajudes o finançament¹⁰³.

Una de les tasques que s'hauria de reprendre per tal de poder ser conclosa és la realització d'un catàleg. S'haurien de finalitzar els ja iniciats (que s'ocupen de l'arxiu i el fons ceràmic) alhora que caldria fer-ho extensiu a la resta de peces del monestir. Aquesta és una passa fonamental per al coneixement i la futura gestió del bé.

Un altre aspecte en el que s'ha de treballar és en donar major difusió del monestir. La que es dona actualment és molt poca i té una baixa incidència en els mitjans. S'haurien de situar dins la ciutat indicadors del monestir, com a mínim al seu entorn més pròxim. Estaria bé combinar-ho fent ús de noves plataformes digitals com les xarxes socials o una pàgina web. Cal aconseguir un major nombre de públic que visiti el monestir. En aquest sentit, també s'hauria de lluitar per diversificar el públic i poder fer el monestir accessible a totes les edats i perfils. En aquest cas les xarxes socials s'acosten més als joves que és el perfil de visitants més escàs.

En darrer lloc caldria retornar el museu al seu emplaçament original, pel qual havia estat previst, i preveure de nou el seu creixement ordenat i progressiu de les seccions que

havia d'incloure (pintura, arts decoratives i etnologia)¹⁰⁴. Alhora que caldria elaborar un Pla Director, per tal de dur a terme una musealització més adequada que d'una banda permeti la creació d'un discurs expositiu més ordenat i coherent que l'actual, i per altra banda permeti una major protecció i control de les peces.

Per concloure l'apartat destacar que és possible actuar per corregir tots aquests perills i febleses que presenta actualment el monestir. Per altra banda tenen major interès i rellevància les fortaleeses i oportunitats que es presenten per al monestir, que accentuen totes les possibilitats i el bon futur que pot tenir aquesta institució.

2.4. Una situació inesperada

El passat 19 de maig, i en un estat avançat de la realització d'aquest treball, es va produir per part de la comunitat de religioses un intent de trasllat de gran part del fons pictòric del monestir de Sant Jeroni de Palma cap al monestir de Sant Bartomeu a Inca¹⁰⁵. A pesar de que aquest traspàs d'obres finalment no es va dur a terme, es posava de manifest la complicada situació actual per a la custòdia del patrimoni de Sant Jeroni. Alhora que es presenta un nou escenari no contemplat inicialment en la realització d'aquest treball, per tot el que suposa l'arribada a Sant Bartomeu d'un contingent d'obres tan nombrós.

Aquesta situació ens remunta a l'estiu de 2014, quan les monges de Sant Jeroni es traslladaren al monestir de Sant Bartomeu amb caràcter definitiu. El trasllat es deu a que s'havia reduït a quatre el nombre de religioses, les quals no podien afrontar per elles soles el manteniment de tot el conjunt. Al mateix temps que d'uns anys a aquesta part, el monestir s'havia degradat bastant, presentant un estat de conservació dolent, especialment en la zona de les teulades¹⁰⁶.

Després d'aquesta instal·lació a Inca de les monges provinents de Sant Jeroni, hi va haver associacions de caire cultural com ARCA que ja advertiren de la delicada i perillosa situació en que es deixava al monestir palmèsà¹⁰⁷. Al restar aquest sense cap funció concreta i fora cap tipus de mesura de protecció o gestió cap el seu fons historicoartístic. Malgrat tot, aquesta reclamació no va tenir gaire transcendència. Prova d'això és que les jerònimes van dur amb elles un seguit d'objectes de Sant Jeroni cap a Sant Bartomeu. No es coneix amb exactitud de quines obres es tracta, però hem de destacar el trasllat de

l'arxiu¹⁰⁸. A pesar de que en aquest moment el Consell de Mallorca va dur a terme un seguit d'inspeccions, obres sostretes de Sant Jeroni no hi van ser retornades.

L'intent per part de les monges de traslladar obres del monestir de Sant Jeroni cap a Inca, ve en part accentuat pel conflicte obert amb el Bisbat de Mallorca sobre la seva propietat i els interessos econòmics que hi ha sobre ell¹⁰⁹. No es comptava amb un registre de propietat sobre l'immoble i el Bisbat de Mallorca va exercir en ell el seu dret d'immatriculació pel qual el va inscriure a la seva propietat el monestir¹¹⁰.

Només un cop el Bisbat s'ha registrat Sant Jeroni a la seva propietat començarà a intervenir en aquesta situació, defensant que el fons historicoartístic no pot abandonar el monestir i reclamant per aquest majors mesures de seguretat. De fet, fou un avís del propi Bisbat el que va paralitzar el trasllat del fons pictòric cap a Inca, el ja anomenat 19 de maig. Cal destacar que en aquest sentit el Consell de Mallorca, com la màxima institució competent en matèria de cultura i patrimoni solament intervé després dels avisos donats pel Bisbat i les denúncies aparegudes en la premsa. Pel que es coneix el seu treball a consistit en realitzar l'embalatge de les obres de pintura i el seu correcte emmagatzematge en una de les dependències de Sant Jeroni. Alhora que han realitzat de nou inspeccions en el monestir de Sant Bartomeu per conèixer quines han estat les peces sostretes. Inicialment des d'aquesta administració es va comunicar que les jerònimes havien actuat al marge de la llei i sense donar-los avís, i els exigien la reubicació immediata de totes les obres¹¹¹. Malgrat tot el propi Consell no va concretar aquesta posició arribant a canviar la seva postura al respecte, ja que de moment s'ha acceptat la conservació d'algunes peces a Sant Bartomeu, alhora que comunicava que les jerònimes no serien sancionades pels fets ocorreguts¹¹². En aquests moments es treballa en l'elaboració d'un informe tècnic, realitzat a petició de les Jerònimes, que d'emetre una valoració positiva a la seva demanda permetria el trasllat definitiu de les pintures a Sant Bartomeu¹¹³.

Aquesta situació obliga a plantejar escenaris no previstos inicialment. Especialment entorn de reflexionar sobre si és adequat el trasllat de les obres, i en el cas de que finalment es produeixi saber si està preparat el monestir de Sant Bartomeu per rebre i custodiar correctament tot aquest conjunt.

En primer lloc caldria explicar que les relacions entre els dos monestirs han estat sempre importants, prova d'això és que el monestir de Sant Bartomeu ja ha rebut en altres ocasions obres de Sant Jeroni. De fet la seva pròpia fundació ja va lligada a l'entrega d'obres del monestir palmesà.

Un aspecte que s'ha de remarcar, en el cas de produir-se el trasllat i ajuntar-se ambdues col·leccions, és la falta d'inventaris. En aquest sentit no es disposa d'inventaris o catàlegs complets ni actualitzats en cap dels dos espais monàstics. Aquest fet podria donar resultats perillosos en el cas de que s'ajuntin definitivament les dues col·leccions. Seria especialment confós per investigadors, ja que a aquests no els seria possible conèixer quines peces provenen de cada emplaçament¹¹⁴.

Un altre punt a destacar és que el monestir de Sant Bartomeu ha estat objecte d'intervencions i reformes recents, que han afectat especialment a les cobertes. Això fa que l'immoble presenti avui un bon estat de conservació¹¹⁵, a diferència de Sant Jeroni. En aquest sentit seria un espai més idoni per a la conservació de les peces.

Per altra banda estaria bé valorar quins són els espais lliures dels que disposa Sant Bartomeu per albergar aquestes obres. Degut a la dificultat que hi ha per conèixer i accedir als espais de la clausura, que són els més nombrosos i en els que obligatòriament haurien de situar-se les obres, no es pot saber amb exactitud quina podria ser la seva ubicació. D'una banda és sabut que hi ha estances en les que es podrien ubicar¹¹⁶, però al desconèixer exactament quin és el volum d'obres que es traslladarien no es possible saber si seria suficient o no aquest espai. El trasllat no ha de suposar un acumulament de les peces, convertint al monestir en un magatzem.

Si és cert que no es podria incorporar a les obres en el museu ja existent, degut a que les sales musealitzades són poques, de reduïdes dimensions i no disposen de cap espai lliure. Alhora de que això hauria de suposar un nou plantejament museogràfic que algú hauria d'assumir.

Tot plegat posa de manifest la difícil situació en que es troba el monestir de Sant Jeroni. Alhora es deixen entreveure les febleses de la legislació i de les figures que protecció entorn del monestir. Ja que a pesar d'haver estat declarat Bé d'Interès Cultural, això no ha impedit que es trobi en un estat de conservació dolent, ni la fuita de part de les seves col·leccions, perdent aquestes la visió i el caràcter de conjunt.

3. Conclusions

a) Actualitat del model de gestió avaluat.

El cas recollit en el present treball sobre la gestió del monestir de Sant Bartomeu, declarat Bé d'Interès Cultural, presenta una situació real i actual. S'ha intentat posar en valor el monestir i el seu patrimoni, per tal de que es prengui consciència d'aquest i s'actui correctament en relació a la seva protecció i gestió.

b) Manca d'ajuda institucional.

A pesar de que el monestir ha rebut de forma puntual algunes ajudes públiques, és una institució que ha sufragat la major part de les despeses lligades a la seva conservació i gestió. La situació actual obliga a una major implicació i la col·laboració per part de les diferents administracions, no tan sols a nivell econòmic per tal de permetre la continuació d'aquestes tasques patrimonials, sinó també a nivell col·laboratiu implicant-se directament.

c) Inexistència d'un Pla de Gestió.

Per altra banda és important ressaltar les fortaleces de la institució, així com també cal detectar i actuar ràpidament sobre les mancances. En aquest cas concret molts dels aspectes que caldria corregir o que encara manquen en la gestió del monestir no són el resultat d'una mala gestió, sinó que més bé responen a la falta d'aquesta. Tot plegat es deu a la mancança d'un Pla de Gestió, que marquès uns criteris i unes pautes a seguir per al monestir i els seus fons.

d) Opacitat de l'estat de conservació d'una clausura conventual.

Cal deixar constància dels problemes que suposa treballar en l'estudi del monestir, especialment respecte dels espais de la clausura i de les col·leccions que en ells s'hi troben. Davant aquesta situació es fa difícil conèixer quin és el fons d'obra allà conservada ni en quin estat de conservació es troba.

e) Previsió per un manteniment conjunt i íntegre del patrimoni del monestir.

S'ha d'entendre en tot moment que a pesar de l'estabilitat que gaudeix avui el monestir d'Inca, aquest pot ser escenari de situacions delicades en relació al seu patrimoni. Més encara si tenim en compte els fets ocorreguts en el convent de la mateixa ordre de Palma.

Per aquest motiu cal preveure un pla d'actuació en cas de que les religioses abandonin el monestir, el qual permeti la conservació íntegra del monestir i les seves col·leccions en el propi monestir. Que, ja que s'ha iniciat una musealització, tal volta aquesta es podria fer extensiva a tot el conjunt monàstic.

f) Idea d'un model de gestió flexible.

Al tractar-se d'un tema actual, i amb els problemes que això suposa pel seu estudi, serà difícil poder concloure de forma rotunda en molts dels seus aspectes. Per tant, a l'hora d'enfrontar-nos a aquest tema caldrà preveure l'aparició de noves situacions en el monestir. Per aquest motiu el model de gestió que es proposi, a pesar que ha d'estar perfectament planificat, ha de ser flexible. Ja que ha de poder contemplar totes les possibilitats d'adaptació que puguin aparèixer o desenvolupar-se en el monestir.

4. Fonts

4.1. Bibliografia

AA.DD.: *Butlletí informatiu Sor Clara Andreu*, Monestir contemplatiu de Sant Bartomeu, Inca, 1979.

BARBERI, J.: *Vida de la Venerable Madre Sor Clara Andreu natural de Palma capital del Reyno de Mallorca, religiosa Geronima en el Monasterio de San Bartolomé de la Villa de Inca, con un apendice historico de dicha villa*, Palma, 1807.

BERARD, J.: *Viaje a las villas de Mallorca, 1789*, Palma, 1983.

BINIMELIS GARCÍA, J.B.: *Historia general del reino de Mallorca 1595*, Palma, 1927.

BONNIN, F. *et alii*: *Inca, Imatges d'una ciutat, imatges d'un segle*, Inca, 2000.

BOVER PUJOL, J. i ROSSELLÓ VAQUER, R.: *Sant Bartomeu d'Inca, Monestir de monges jerònimes: notes històriques*, Inca, 1980.

BUADES GARCÍA, B.M.: "La pintura dels López (Llopis) en el monestir de Sant Bartomeu d'Inca", *Jornades d'Estudis Locals d'Inca*, X, p. 119-130.

CANTARELLAS CAMPS, C. i MURRAY, D.G.: *Ses nostres cases, Arquitectura tradicional de les Balears*, Palma, 1986.

CAPELLÀ GALMÉS, M.A. *et alii*: "Introducció al catàleg dels materials ceràmics conservats al monestir de Sant Bartomeu", *Jornades d'Estudis Locals d'Inca*, VI, p. 17-24.

CAPELLÀ GALMÉS, M.A. *et alii*: "El procés d'electrificació en el monestir de monges jerònimes de Sant Bartomeu (Inca, Mallorca)", *Un segle de Llum a Inca*, Inca, 2006.

CAPELLÀ GALMÉS, M.A. *et alii*: "El pou de Sor Clara Andreu del monestir de Sant Bartomeu (Inca, Mallorca) tècnica decorativa i iconogràfica", *Jornades d'Estudis Locals d'Inca*, VII, p.175-180.

CAPELLÀ GALMÉS, M.A. *et alii*: "El patrimoni historicoartístic del monestir de Sant Bartomeu d'Inca: la necessitat d'un pla de gestió", *Jornades d'Estudis Locals d'Inca*, IX, p. 121-128.

COLOM ARENAS, C.: *Inca: recull gràfic 1870-1975*, Inca, 2010.

COLOM ARENAS, C. i CORTÈS FORTEZA, S.: “Les cartes de professió del monestir de Sant Bartomeu d'Inca”, *Jornades d'Estudis Locals d'Inca*, IX, p. 91-100.

CORTÈS FORTEZA, S. i PARETS SERRA, J.: “Aproximació al fet musical d'Inca”, *Jornades d'Estudis Locals d'Inca*, I, p. 239-255.

CORTÈS FORTEZA, S.: “Aproximació al catàleg de l'arxiu del monestir de St. Bartomeu d'Inca”, *Jornades d'Estudis Històrics Locals*, XXII, p. 57-68.

CORTÈS FORTEZA, S.: “L'exposició permanent de ceràmica al refectori del monestir de les monges jerònimes de Sant Bartomeu”, *Dijous Bo*, 2007, p.104-105.

CORTÈS FORTEZA, S.: “Documents relatius als congrets de les monges jerònimes del monestir de Sant Bartomeu d'Inca”, *Jornades d'Estudis Locals d'Inca*, XIII, p. 265-269.

CRESPÍ BESTARD, N.: *Inca Viva*, Inca, 2007.

ESTELRICH COSTA, J.: “Artistes que treballen pel monestir de Santa Elisabeth de Ciutat de Mallorca: segles XVI-XVII”, *BSAL*, XLI, p. 223-240.

FERRAGUT BONET, J.: *La desamortitzación de Mendizábal en Mallorca (1836-46)*, Palma, 1974, p.161.

FIOL TORNILA, P.: *Sor Clara Andreu, Biografia*, Inca, 1993.

FIOL TORNILA, P.: “Creació i consolidació del monestir de Sant Bartomeu d'Inca”, *Jornades d'Estudis Locals d'Inca*, I, p. 51-60.

FIOL TORNILA, P.: “Celebració de la mort en el monestir de Sant Bartomeu d'Inca”, *Jornades d'Estudis Locals d'Inca*, II, p. 169-179.

FIOL TORNILA, P.: “Les biografies de Sor Clara Andreu”, *Jornades d'Estudis Locals d'Inca*, XI, p. 45-67.

GILI FERRER, A.: "Monges clarisses en el puig d'Inca (1504-1526)", *Jornades d'Estudis Locals d'Inca*, II, p. 133-144.

GINARD BUJOSA, A. *et alii*: "Notes addicionals sobre el plànol del nucli urbà d'Inca de l'any 1808 i sobre els treballs de Jeroni de Berard", *Jornades d'Estudis Locals d'Inca*, XV, p. 147-159.

HASBURG-LORENA, L.S.: *Die Balearen, las Baleares descritas por la palabra y el dibujo*, II, Palma, 1984.

LLABRÉS MARTORELL, P.J. *et alii*: *Santa Maria a Inca: l'art marià inquer*, Inca, 1992.

LLABRÉS MARTORELL, P.J. *et alii*: *Jesucrist a l'art Inquer: exposició del patrimoni artístic d'Inca sobre Jesús en la seva vida, passió i resurrecció i en l'eucaristia*, Inca, 1996.

LLABRÉS MARTORELL, P.J. i ROSSELLÓ VAQUER, R.: *Inca en la Història 1229-1349*, Inca, 1998.

LLABRÉS MARTORELL, P.J. *et alii*: *Els Sants a l'art d'Inca*, Inca, 2001.

LLABRÉS MARTORELL, P.J. *et alii*: *El retaule de la Puríssima de Sant Bartomeu*, Inca, 2001.

LLOMPART MORAGUES, G. *et alii*: *Els López dins la pintura del segle XVI a Mallorca*, Palma, 1988.

MARTÍNEZ OLIVER, B. i VIVES AMER, F.: "El segle XVIII al monestir de Sant Bartomeu a través del retaule major, obra de Joan Deyà Balle 1730", *Jornades d'Estudis Locals d'Inca*, VI, p. 59-74.

MULET BARCELÓ, A. i REYNÉS FLORIT, A.: "Els orgues d'Inca", *Jornades musicals capvuitada de Pasqua*, II, p. 37-52.

PARETS SERRA, J.: "Els orgues d'Inca, Organers i Organistes", *Jornades d'Estudis Locals d'Inca*, X, p. 139-142.

PIERAS SALOM, G.: *Breu història d'Inca*, Inca, 1986, p. 53-56.

PIERAS SALOM, G.: *Inca fotogràfica*, Inca, 2001.

RAYÓ BENNÀSSAR, P.: *Itineraris urbans per la ciutat d'Inca*, Inca, 1993.

RAYÓ BENNÀSSAR, P.: "Redescubrir Inca: els retaules barrocs de l'església del convent de Sant Bartomeu", *Cantabou: revista del C.E.P. d'Inca*, XV, p. 16-17.

RAYÓ BENNÀSSAR, P.: *Església del monestir de Sant Bartomeu d'Inca, Guia de visita*, Inca, 2014.

REUS PLANELLS, G.A.: "L'art gòtic a Inca: Arquitectura religiosa", *Jornades d'Estudis Locals d'Inca*, XIV, p. 141-160.

REUS PLANELLS, G.A.: "L'art gòtic a Inca: L'escultura", *Jornades d'Estudis Locals d'Inca*, XV, p. 27-42.

RIPOLL ARBÓS, L. i FERRÀ MORAGUES, J.M.: *Ses monges tancades, el món ignorat dels convents històrics de Mallorca*, Palma, 1990.

RIUTORT RIERA, J.: "Ingrés de novícies al monestir de Sant Bartomeu d'Inca (1515-1660)", *Jornades d'Estudis Locals a Santa Maria del Camí*, V, p. 39-43.

ROSSELLÓ LLITERAS, J.: *Els pergamins de les monges jerònimes de Sant Bartomeu d'Inca*, Palma, 1998.

SABATER REBASSA, T.: *La pintura Mallorquina del segle XV*, Palma, 2002.

TORELLÓ TORRENS, A.: "Pere Terrencs i les taules del convent de Sant Bartomeu d'Inca", *Jornades d'Estudis Locals d'Inca*, VII, p.153-164.

TORELLÓ TORRENS, A.: "Estudi iconogràfic de les taules atribuïdes a Pere Terrencs del convent de Sant Bartomeu d'Inca", *Jornades d'Estudis Locals d'Inca*, VII, p.165-174.

4.2. Fonts Orals

Santiago CORTÈS FORTEZA, Entrevistat dia 2 de maig de 2015

María Teresa ESCARTÍN ACÍN, Entrevistada dia 6 de juny de 2015

Bernat FORTEZA FUSTER, Entrevistat dia 30 d'abril de 2015

Pere RAYÓ BENNÀSSAR, Entrevistat dia 28 de maig de 2015

5. Annex

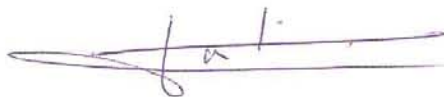
5.1. Documents d'autorització de les entrevistes

DOCUMENT D'AUTORITZACIÓ DE L'ENTREVISTA

Jo, Bernat Fontosa Tarter
amb DNI 41354318-R i d'acord amb el que recull la Llei Orgànica 15/1999 de 13 de desembre de protecció de dades de caràcter personal, EXPOSO:

1. Autoritzo a Bernat J. Mateu-Morro amb DNI 43220204-F, com estudiant del Grau d'Història de l'Art de la Universitat de les Illes Balears (UIB), la realització d'una estrevista pel seu Treball de Fi de Grau, així com el seu enregistrament en suport d'àudio.
2. Don el meu consentiment per a fer ús de les dades que exposaré a l'entrevista.
3. Estic al corrent que el contingut de l'entrevista serà emprat per a l'elaboració d'un Treball de Fi de Grau, per tant s'utilitzarà amb un caràcter científic. Hi ha la possibilitat de que sigui publicat.

Vist-i-plau de l'entrevistat/a



Inca, a 30 d'abril de 2015

DOCUMENT D'AUTORITZACIÓ DE L'ENTREVISTA

Jo, Santiago Costès Forteza
amb DNI _____ i d'acord amb el que recull la Llei Orgànica
15/1999 de 13 de desembre de protecció de dades de caràcter personal,
EXPOSO:

1. Autoritzo a Bernat J. Mateu-Morro amb DNI 43220204-F, com estudiant del Grau d'Història de l'Art de la Universitat de les Illes Balears (UIB), la realització d'una entrevista pel seu Treball de Fi de Grau, així com el seu enregistrament en suport d'àudio.
2. Don el meu consentiment per a fer ús de les dades que exposaré a l'entrevista.
3. Estic al corrent que el contingut de l'entrevista serà emprat per a l'elaboració d'un Treball de Fi de Grau, per tant s'utilitzarà amb un caràcter científic. Hi ha la possibilitat de que sigui publicat.

Vist-i-plau de l'entrevistat/a

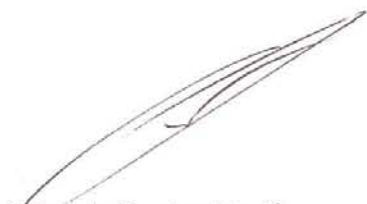


Inca, a 2 de maig de 2015

DOCUMENT D'AUTORITZACIÓ DE L'ENTREVISTA

Jo, PENE NAZ BARRISSA
amb DNI 41389.890 X i d'acord amb el que recull la Llei Orgànica 15/1999 de 13 de desembre de protecció de dades de caràcter personal, EXPOSO:

1. Autoritzo a Bernat J. Mateu-Morro amb DNI 43220204-F, com estudiant del Grau d'Història de l'Art de la Universitat de les Illes Balears (UIB), la realització d'una estrevista pel seu Treball de Fi de Grau, així com el seu enregistrament en suport d'àudio.
2. Don el meu consentiment per a fer ús de les dades que exposaré a l'entrevista.
3. Estic al corrent que el contingut de l'entrevista serà emprat per a l'elaboració d'un Treball de Fi de Grau, per tant s'utilitzarà amb un caràcter científic. Hi ha la possibilitat de que sigui publicat.


Vist-i-plau de l'entrevistat/a

JPLA, a 28 d'maig de 2015

DOCUMENT D'AUTORITZACIÓ DE L'ENTREVISTA

Jo, fr = Teresa Escartín Acín
amb DNI 46807401X i d'acord amb el que recull la Llei Orgànica
15/1999 de 13 de desembre de protecció de dades de caràcter personal,
EXPOSO:

1. Autoritzo a Bernat J. Mateu-Morro amb DNI 43220204-F, com estudiant del Grau d'Història de l'Art de la Universitat de les Illes Balears (UIB), la realització d'una estrevista pel seu Treball de Fi de Grau, així com el seu enregistrament en suport d'àudio.
2. Don el meu consentiment per a fer ús de les dades que exposaré a l'entrevista.
3. Estic al corrent que el contingut de l'entrevista serà emprat per a l'elaboració d'un Treball de Fi de Grau, per tant s'utilitzarà amb un caràcter científic. Hi ha la possibilitat de que sigui publicat.



fr = Teresa Escartín

Vist-i-plau de l'entrevistat/a

INCA, a 6 d'Junio de 2015

5.2. Fitxes de les entrevistes

Num. d'entrevista : 1

1. DADES DE L'ENTREVISTAT

Nom i llinatges: Santiago Cortès Forteza

Professió: Religiós i Historiador.

Situació laboral actual: Capellà del Monestir de Sant Bartomeu, Rector de l'església parroquial de Búger i Capellà solidari de l'Hospital Comarcal d'Inca¹¹⁷.

Relació amb el Monestir: Des de 2002 és el capellà del monestir.

2. DADES TÈCNiques DE L'ENTREVISTA

Lloc de realització: Inca.

Data de realització: 2 de maig de 2015

Entrevistador: Bernat Mateu-Morro

Durada: 32 min

Número de sessions: 1

Suport de gravació utilitzat: àudio.

Llengua emprada: Català.

3. DOCUMENTACIÓ QUE APORTA

Fa entrega d'un llibre sobre la vida de Sor Clara Andreu: FIOL TORNINA, Pere. *Sor Clara Andreu, Biografia*, Inca, 1993.

4. OBSERVACIONS

5. TRANSCRIPCIÓ DE L'ENTREVISTA

Quina relació guarda amb el monestir?

Fa des del 2002 que en soc el capellà del monestir, ja des de la meua arribada amb vaig interessar per la catalogació dels fons, especialment la ceràmica, el vidre i l'arxiu. Per això es va crear una comissió on hi havia na Maria Magdalena Riera (arqueòloga de l'ajuntament de Palma), Xisca Tugores, Carme Colom, Miquel Àngel Capellà i jo. Hi havia arqueòloga, historiadors d'art i jo com historiador. Es va fer així el catàleg de tota la ceràmica i vidre, vàrem remodelar el museu afegint-hi la ceràmica i cosa de vidre. Es va posar la ceràmica de taula amb una representació d'elements que va des de 1500 fins als nostres dies. Vam fer tot el catàleg, ens faltaven una sèrie de coses.... Fomentàvem molt les visites guiades. Fins que la priora va dir basta i va traslladar part d'aquest museu en una

sala petita. Jo aquí em vaig enfadar molt i vaig dir, s'ha acabat. L'arxiu està quasi tot ordenat i catalogat. Fins i tot una aproximació al catàleg, per que no està complet, està publicat als Estudis Locals de Palma. Una altra qüestió també ha estat fomentar la publicació d'articles. Aquest equip ha publicat un seguit d'articles, Tomeu Martínez i Xisca Vives publicaren [un article sobre] el retaule major. Després hi ha una sèrie de treballs de Pere Llabrés, de tres toms sobre l'art a Inca, en els quals hi he col·laborat. També hi ha altres articles a les Jornades d'Estudis Locals, als programes del Dijous Bo, programes de les festes patronals i a les Jornades de l'electricitat de GESA.

Amb aquest equip es realitzaren tres exposicions, una sobre el betlem, una sobre sant Jeroni, i una altra que no record, de les quals elaboraren tríptics.

Aquest espai musealitzat, quan es va realitzar? I a iniciativa de què o de qui?

La comunitat va traslladar les obres en aquest emplaçament sense cap tipus de criteri museístic. Per això hi ha un aspecte d'amuntament. Des d'aquest moment em vaig desfer [de la gestió que s'havia fet del monestir] des del moment en que es desfeia una feina ben feta. Aquí em vaig retirar i entraren els que se n'ocupen ara.

Quan organitzàvem les visites guiades, aquestes solien durar d'una hora i mitja a dues. Per que emmarcava tot el patrimoni a dins la vida de les monges. El fet antropològic per mi era molt interessant.

Quines peces de la col·lecció del monestir són les més destacades?

Posaria la pintura, la ceràmica i la part etnològica, que no està estudiada, aquestes haguessin estat les tres seccions del museu. Hi ha ceràmica des de la fundació, del 1500. Molta ceràmica d'Inca, tenim ceràmica valenciana, de Mallorca, hi ha molts de plats... en la ceràmica hi ha una tassa japonesa. El retaule de Sant Crist de la Sang, està a dins l'església, en ell hi ha les escenes de la passió emmarcades a dins carres de Palma.

A nivell econòmic, qui es fa càrrec de la gestió del monestir?

Les restauracions de pintura se'n va encarregar mossèn Pere Joan Llabrés, qui va fer molta de feina per aconseguir els doblers. El taller de restauració de la Generalitat de Catalunya va restaurar moltes de les peces, algunes d'elles de franc.

Hi ha cap tipus d'actuació, d'intervenció o millora que considera que s'hauria d'haver dut a terme i no s'ha fet?

Hi ha dues feines molt importants, en primer lloc tornar a ubicar el museu a l'emplaçament originari. A més s'hauria d'ampliar-lo per poder incorporar les tres seccions previstes. Ja que hi havia el projecte de destinar tota una ala del monestir a Museu. En segon lloc s'ha d'acabar i publicar el catàleg. Això hauria de ser imprescindible. Però no hi ha voluntat per part de la comunitat.

Com s'ha configurat el Patrimoni del monestir?

A l'arxiu hi ha tot un seguit de notes a on diu les monges que regalen o entreguen obres a la comunitat. És a dir, les monges rebien un doblers de la família amb els quals feien regals a la comunitat. La falta de classe nobiliària a Inca ha fet que les obres del monestir hagin arribat de la mà de donacions tan de monges com del poble. Per tant el patrimoni s'ha fet a través de donacions, de les monges o del poble.

Qui s'ocupa de les dependències situades a l'ala dreta del primer pati o clastra d'entrada?

Hi ha dues vivendes, després hi ha un altre portal on hi vivia el capellà del monestir, entre altres el Pare José María Aguilar, qui també fou escultor i pintor.

Vol fer cap tipus d'aportació o comentari sobre alguns tema que no s'hagi tractat?

Els quadres del monestir han participat en algunes exposicions temporals, com és el cas d'un que va participar a Figueres en una mostra d'obres que tenien inscripcions en el seu revers.

Una custòdia de J. M^a Aguilar es va fer la sol·licitud per exposar-la al Museu Diocesà, però la priora del monestir s'hi va negar.

Num. d'entrevista : 2

1. DADES DE L'ENTREVISTAT

Nom i llinatges: Pere Rayó Bennàssar

Professió: Historiador de l'Art

Situació laboral actual: Jubilat.

Relació amb el Monestir: Voluntari.

2. DADES TÈCNiques DE L'ENTREVISTA

Lloc de realització: Inca.

Data de realització: 28 de maig 2015

Entrevistador: Bernat Mateu-Morro

Durada: 17min

Número de sessions: 2

Suport de gravació utilitzat: àudio.

Llengua emprada: Català.

3. DOCUMENTACIÓ QUE APORTA

Fa entrega de la Guia de Visita de l'església del Monestir que ell mateix ha elaborat.

També entrega els números 73 i 75 del Butlletí *Sor Clara Andreu* que edita el monestir.

4. OBSERVACIONS

Es va realitzar en data de 26 de març de 2015 una primera entrevista no enregistrada.

És l'investigador principal de la Comissió d'art i patrimoni religiós, creada per a la Unitat Pastoral d'Inca¹¹⁸.

5. TRANSCRIPCIÓ DE L'ENTREVISTA

Quina relació guarda amb el monestir?

Sóc jubilat, llicenciat en Història de l'Art per la Universitat de Barcelona l'any 1975. Des de la jubilació faig feines de voluntariat i entre aquestes es troba la de venir a guardar el darrer dijous de cada mes al monestir, per que es pugui visitar l'església i la mostra d'art permanent que hi ha.

Qui s'encarrega de la gestió i la difusió del patrimoni del monestir?

Hi ha dues persones més i jo. Però només guardem per si ve qualcú el darrer dijous de cada mes de 10 a 12 del matí i poder explicar-li les obres exposades. No hem rebut cap tipus de títol o reconeixement oficial, és un treball voluntari.

Quina relació s'estableix amb la comunitat de religioses?

Simplement amb la superiora, per poder accedir al museu. Solament guardem, no hem pogut decidir res sobre la mostra d'art i no hem fet cap funció de comissaris en absolut. És una relació d'una certa amistat.

Quines considera que són les peces més destacades del conjunt del monestir?

Les més destacades són les que es troben en el museu, encara que també destacaria el retaule del Sant Crist de la Sang que està a l'església, que és una peça gòtica extraordinària. Al museu destacaria les taules de Pere Terrencs i totes les obres del Taller dels López, pare i fill, que crec que és el millor conjunt que hi ha a Mallorca.

Es disposa de cap tipus d'inventari o catàleg del fons del monestir?

No ho sé, ho desconec. Per que com que no m'he ocupat de muntar res d'això. El monestir està declarat com a BIC i des del moment en que es declara com a tal es degué fer un inventari per part del Consell Insular.

En quin estat de conservació es troben les obres?

L'estat de conservació és molt bo, per que la majoria de les obres es varen restaurar, sobretot les obres que hi ha tan a l'església com en el museu. En gran part han estat restaurades. També em consta que a l'interior del monestir hi ha algunes obres que també han estat restaurades i no estan exposades. Segurament n'hi deu haver algunes en mal estat, però no ho se. Pere Llabrés va ser qui es va encarregar de dur a terme la restauració de la majoria de les obres.

Es disposa d'un Pla de Gestió del monestir? O d'un Pla Director per al museu? Hi ha intenció de crear-ne cap?

No. Això va aparèixer com una mostra d'art permanent per mostrar els tresors de les monges. Tot això va ser un projecte inicial de Pere Llabrés, després les monges acabaren amb el muntatge.

Hi ha cap tipus d'organismes o institucions col·laboradores? Quins i en quina mesura?

No, No hi col·labora ningú.

A nivell econòmic, qui se'n fa càrrec de la gestió del monestir?

De la publicació del Butlletí es fan càrrec les monges, que solament surt cada sis mesos. De fet se li ha atorgat un caire més divulgatiu, ja que abans estava dedicat casi exclusivament a Sor Clara Andreu, a la seva vida i miracles, degut a que hi ha una proposta per fer-la beata i santa. És sempre divulgatiu, per donar a conèixer el patrimoni.

Quan es va crear el museu, era solament una mostra de pintura. Quan es va ampliar la mostra ceràmica?

Sí, no record quan es va fer exactament, però també hi havia algunes esculturetes. Però sí bàsicament és una mostra de pintura.

Quan es va traslladar de l'emplaçament originari a l'actual?

Fa una sèrie d'anys, no ho record amb exactitud. No hi vaig participar i no se'm va demanar res en aquest aspecte. Vull deslligar totalment allò que hi havia i allò que hi ha, que és el que conec.

La musealització actual, li pareix adequada? (seguretat de les peces, il·luminació, control de la humitat...)

Hi ha coses que evidentment no m'agraden, s'il·luminació per exemple. Aquestes obres estan millor aquí reunides que no acaramullades a qualsevol banda de l'interior de la clausura. Seguretat crec que n'hi ha, més o manco, però es podrien fer tota una sèrie de millores, però qualcú l'ha de pagar. Si amb aquesta inversió no s'impliquen les institucions és molt difícil que unes monges que viuen del seu retir, puguin dur endavant un museu, que realment s'obri gràcies als voluntaris, solament el darrer dijous de cada més.

Pel que afecta al públic. Quin és el nombre de visitants? Aquests pertanyen a un perfil o a una franja d'edat concreta? Com han conegut el monestir?

Molt pocs, ja que el monestir es troba en una zona apartada i extrema del cas urbà d'Inca. Tampoc hi ha un interès massa gran per part de l'ajuntament ni dels comerciants per visitar aquest espai, ja que en la zona no hi ha bars ni comerços. Per això els visitant accedirien només al monestir, una visita gratuïta. No es dona publicitat suficient per que la gent ho conegui.

Els visitant superen majoritàriament la quarantena d'anys, i bàsicament són locals, no hi ha turistes.

El setmanari dijous sol publicar els dies de visita, altres el coneixen a través del museu parroquial. En el propi monestir hi ha un cartell que ho indica.

En el temps que porta col·laborant amb el monestir, hi ha hagut cap tipus d'incidència?

No. En ocasions molt puntuals hem rebut visites de grups molt grans, que per les reduïdes dimensions de les sales fan perillar les peces exposades, i impedeixen una visita conjunta, per lo que hem de fer petits grups.

Abans de la seva col·laboració, es podia visitar el museu?

Sí, abans es podia visitar, però s'havia de fer una sol·licitud amb antelació a la comunitat. Hi havia una persona, de confiança per les monges, que n'havia de fer-se responsable.

Hi ha cap tipus d'iniciativa o activitat que considera que s'hauria d'haver realitzat, i que no s'ha dut a terme?

Es podrien fer moltes coses, però es tracta de trobar suport i ajuda per dur-ho endavant. Trobo que és bàsic fer-se divulgació. És una necessitat, especialment per a la gent jove.

En relació als esdeveniments apareguts a la premsa, sobre l'intent de trasllat d'obres de Sant Jeroni a Sant Bartomeu, que n'opina? Han afectat a la gestió del monestir i el seu museu?

No hi entr. Hi ha un conflicte i s'ha de complir la llei, no crec que ningú hagi actuat de mala fe.

Vol fer cap tipus d'aportació sobre algun tema o aspecte refent al monestir no comentat?

No. Repeteixo el que ja he dit, Considero que fa falta un major suport de ses institucions i que s'ha de fer més difusió del monestir.

Num. d'entrevista : 3

1. DADES DE L'ENTREVISTAT

Nom i llinatges: Bernat Forteza Fuster

Professió: Professor

Situació laboral actual: Jubilat.

Relació amb el Monestir: Voluntari.

2. DADES TÈCNiques DE L'ENTREVISTA

Lloc de realització: Inca.

Data de realització: 30 d'abril de 2015

Entrevistador: Bernat Mateu-Morro

Durada: 13 min

Número de sessions: 1

Suport de gravació utilitzat: àudio.

Llengua emprada: Català.

3. DOCUMENTACIÓ QUE APORTA

4. OBSERVACIONS

5. TRANSCRIPCIÓ DE L'ENTREVISTA

Qui s'encarrega de la gestió i difusió del monestir i el seu patrimoni?

Som un grup de gent d'Inca, per al monestir som tres persones que ens encarreguem de donar a conèixer el patrimoni religiós del monestir realitzant tot una sèrie d'activitats. El darrer dijous de cada mes, per que les monges no volen que hi vagi molta de gent, es va acordar que s'obriria un dia al mes, que és el darrer dijous. De les 10 a les 12 l'església i el museu estan oberts per que tota la gent els pugui visitar. Així i tot si hi ha cap grup interessat es pot accedir un altre dia.

Quan es va crear el Museu? I a iniciativa de què o de qui?

Aquest museu ja fa bastant de temps que es va crear, però estava ubicat en un altre lloc. Però l'han ubicat on es troba ara per que han ajuntat tots els quadres que hi havia. I això va ser un grup d'estudiants que estudiava a la universitat que hi varen fer bastant de feina. El canonge Pere Llabrés va fer restaurar molts de quadres.

Dels béns del monestir, hi ha cap tipus d'inventari o catàleg?

Hi ha un parell de publicacions fetes, ara de tots els béns hauries de xerrar amb Sor Teresa que és la superiora. No se si hi ha res catalogat.

A nivell econòmic, qui es fa càrrec de la gestió del monestir i el seu patrimoni?

La comunitat viu dels seus recursos, però referent al patrimoni jo suposs que han rebut subvencions. Tal volta el Bisbat ha ajudat.

Hi ha institucions o organismes que col·laborin amb el Monestir? Quins i en quina mesura?

Ara diríem, que el monestir és un lloc d'oració, està obert als que volen anar a pregar o fer activitats espirituals. L'Escola Gregoriana de Mallorca tenen la seva seu en el monestir i s'hi reuneixen allà per assajar.

Pel que afecta al públic. Quin és el nombre de visitants? Aquests pertanyen a un perfil o a una franja d'edat concreta? Com han conegut el monestir?

No ve molta de gent, i jo suposo que es primer de tot per que fa només un any que es va obrir el museu i la gent no el coneix suficient. La segona és la localització que també pujar aquí dalt es costós. Si no venen en grups o visites guiades no hi sol pujar molta de gent. Hi ha visitants de totes les edats, venen joves, de segona edat, de tercera edat. Ara les persones que hi pugen es per que solen estar interessades en l'art i el patrimoni.

Hi ha cap tipus d'iniciativa o activitat que considera que s'hauria d'haver realitzat, i que no s'ha dut a terme?

El monestir està bastant ben conservat, les monges hi dediquen molt de temps. Però el problema que hi ha avui dia és l'edat, ja que les religioses només es poden dedicar a conservar el que tenen. La superiora ho té molt clar, diu que el monestir és un lloc de pregària i oració, el fi per elles no és el museu, aquest és una forma per conèixer el monestir.

Vol fer cap tipus d'aclariment, comentari o apunt sobre algun tema tractat abans, o algun del que no li he demanat?

Destacaria que és un monestir molt estimat pels inquers.

Sor Clara Andreu, fou una monja del monestir, de la que s'han iniciat els tràmits per la seva beatificació.

Les monges tenen un capellà propi i hi ha missa diària.

És un monestir molt obert, l'església sempre està accessible els horabaixes.

Pere Rayó va elaborar una guia de visita de l'església.

Num. d'entrevista : 4

1. DADES DE L'ENTREVISTAT

Nom i llinatges: María Teresa Escartín Acín

Professió: Religiosa de l'ordre de Sant Jeroni

Relació amb el Monestir: Va entrar-hi el 1989 com a monja, ocupant actualment el càrrec de priora de la comunitat.

2. DADES TÈCNIQUES DE L'ENTREVISTA

Lloc de realització: Inca.

Data de realització: 6 de juny de 2015

Entrevistador: Bernat Mateu-Morro

Durada: 53 min

Número de sessions: 3

Suport de gravació utilitzat: àudio.

Llengua emprada: Castellà.

3. DOCUMENTACIÓ QUE APORTA

4. OBSERVACIONS

A pesar de la realització tardana de l'entrevista, anteriorment ja s'havien dut a terme altres dues sessions telefòniques (27 d'abril i 20 de maig) en que l'entrevistada va exposar els mateixos continguts de l'entrevista, a pesar que aquests no van ser enregistrats.

5. TRANSCRIPCIÓ DE L'ENTREVISTA

¿Cuándo se creó el museo? ¿De dónde vino esa iniciativa?

Cuando yo llegué el Padre Llabrés ya había hecho restaurar algunos cuadros. Él había ido pidiendo dinero por aquí i por allá para restaurar cuadros, no solo de este monasterio, que nos quería mucho, sino de todo Mallorca. Entonces cuando yo vine aquí dentro [en la clausura] había muchos cuadros restaurados ya. Y yo le dije "y ahora porque están aquí dentro y no los ve la gente y nosotras no tenemos ni tiempo de mirarlos, mejor que los pongamos a la vista de la gente". Entonces esto de aquí fuera era un locutorio y después había como dos salas para recibir a la gente. También pusimos algún cuadro donde era el antiguo comedor de las monjas. Y entonces pues lo abrimos, pero no hicimos una fiesta grande, fue una cosa muy familiar. Y la gente se fue enterando, tanto es así, que ahora hay mucha gente que ni sabe que hay un museo aquí.

El Museo no dispone de un Plan Director.

No, porque no ha sido tampoco un museo oficial. Pusimos esas tabitas [Explicativas del monasterio y el museo] a la entrada del monasterio y aquí [en el patio]. Para crear un museo hay que poder unas normas, y este no tiene norma ninguna. Era para darlo a conocer nada más, porque los cuadros están muy juntos. Simplemente para que no estuvieran aquí [en la clausura].

¿Quién se encarga de la gestión del museo?

Cuando abrimos venia ahora una persona, ahora otra y teníamos que atenderlas, por lo que dijimos basta. Y luego estos tres que hay ahora se ofrecieron para venir [a atenderlo], pero solo un día al mes, porque tampoco tienen tanto para ver. Desde hace casi dos años vienen el último jueves de cada mes. A veces viene un grupo de la universidad [de visita]. No tiene tampoco mucha difusión, pero es porque no queremos, porque si no vendría mucha gente y no podemos atenderla.

Había obras expuestas en el antiguo comedor, ¿En qué momento se trasladaron al actual museo? ¿Por qué motivo?

Hace un par de años, lo que pasa que no acuerdo. Por que cuando venían al museo tenían que entrar por la huerta para ver una sala [y por el patio para ver otra]. Entonces a nosotras nos gusta más que venga un grupo a hacer retiro, y no podíamos tener museo y retiro en un mismo espacio. Y también aquí están más protegidas. Así los que vienen al museo están independientes de los que vienen a hacer retiro.

La mayoría de las obras que se encuentran en la iglesia o el museo han sido restauradas y presentan un buen estado de conservación. ¿Ocurre lo mismo con las obras de la clausura?

Ha sido todo restaurado menos el retablo mayor de la iglesia, aun así se limpió y vinieron a darle un líquido para el carcoma. Lo que no está restaurado lo tenemos aquí dentro [en la clausura]. Enseguida que se restaura un cuadro lo ponemos en el museo. Las obras que no han sido restauradas están en la clausura y son las de menos valor.

Con los responsables del museo, ¿Qué relación mantiene?

Solo nos vemos el último jueves cuando vienen, vienen como voluntarios. Estan aquí de 10 a 12. La relación que mantenemos con Bernat Forteza y Pere Rayó, es también como

encargados del Boletín de Sor Clara Andreu. Se encargan de editarlo. Desde su llegada se imprime en color. Es una relación de amistad y colaboración, no cobran nada.

A parte de los ya nombrados, ¿hay o ha habido más voluntarios que se hayan ofrecido para esta u otras tareas?

No, de voluntarios nadie. Bueno antiguamente, pero yo no lo he visto.

¿En qué estado de conservación se encuentra el monasterio?

Los espacios que sí se utilizan están en buen estado.

Debido a reducción del número de religiosas, ¿Hay dependencias o espacios del monasterio que ya no se utilicen?

Sí, pero están en muy mala situación. Aquí en tiempo ya del Padre Llabrés el Consell nos ayudó a arreglar los tejados, por que claro es lo más importante. Pero para todo lo demás ahorramos un poquito de nuestras pensiones y arreglamos una cosa. Pero hay muchos espacios que no se usan y se van deteriorando.

Yo por mi parte si se pudiera ampliaría el museo, sin entrar en la clausura. Por que antiguamente había un plan de aumentar el museo coger el comedor y nos quitaban la clausura. Porque si la gente podía entrar en el patio interior ya no podíamos tener clausura. Entonces aquello se paro, ni pedimos ni nos dieron, se paro. Para hacer un museo y coger sitios que no estén restaurados hay que hacerlo de otra manera.

Si se replanteara esta tema, ¿Aceptaría la ampliación del museo, si ésta no afectase a los espacios de la clausura?

Sí, yo sí. Encantada de que hicieran un museo para Inca bien hecho. Pero siempre respetando la clausura de las monjas. En un monasterio donde hay un grupo de monjas, es verdad que ahora somos pocas, pero en el monasterio si el museo no se pone bien estorba. Pero donde, yo ya tengo un poca de idea, pero se tendría que hacer obra y nosotras no estamos para eso. También se podría hacer en la huerta, por que es muy grande y pudiera encargarse alguien que no fuéramos nosotras. Ya que aunque fuésemos más monjas no podemos encargarnos del museo. El museo puede aprovechar espacios que ahora sobran pero no puede interferir en la vida monástica.

¿Reciben algún tipo de ayuda o soporte de asociaciones o instituciones públicas?

No, porque tampoco lo hemos pedido. Además cuando hacemos obras algunas personas particulares también nos dan algún dinero. Pero ahora no pedimos, si alguien nos da algo bien. No pedimos por que como nos vamos reduciendo... cuando arreglas es para darle un uso.

En relación a los fondos que hay en el museo, ¿Se dispone de algún tipo de inventario o catálogo?

Después de la muerte del Padre Llabrés había en las bodegas muchos trastos. Después al Padre Santiago Cortès le dije si había algo de valor o algo para tirar. Entonces cogió un grupo de chicos y chicas, que entre todos eran cinco o seis. E iban mirando las cosas, les iban poniendo numeritos y metiéndolas en cajas. Están todas puestas en cajas en una bodega. Estos trabajos eran voluntarios, porque nosotras no les pagábamos nada. Solo venían los sábados por la mañana, pero estuvieron viniendo mucho tiempo. Ya después dijimos “más vale que no vengáis por que habéis hecho mucho”. Después empezó a venir gente a ver el archivo y hubo mucho jaleo. Y se ha quedado solo el museo. Ellos deben tener una especie de catálogo, yo no. Pero no concluyó porque era un poco de jaleo para nosotras, que estábamos disminuyendo.

Sobre el monasterio de Sant Jeroni, ¿Cuál es su propiedad?

No se sabe. Lo lógico es que si las monjas han estado desde el 1400 y no se que, que se les había sido cedido. Lo lógico es que las monjas decidan que va a ser eso, por que nosotras no necesitamos nada. Si han estado tanto tiempo las monjas y lo han cuidado como han podido, ahora tiene que ser para el pueblo o para los pobres. El Papa Francisco dice, los monasterios que dejéis dádselos a los pobres. Pero no pueden entrar allí los pobres porque no hay comodidad. No sé lo que se ha de hacer, lo que si sé es que el beneficio de ese monasterio tiene que ir para el pueblo. La iglesia debería seguir igual, y en ella se pueden dar conciertos. Hay que estudiarlo. Es de sentido común que sea para el pueblo, ya que ha sido el pueblo el que siempre ha ayudado a las monjas.

Su intención es traer las obras a Inca, ¿Trabajarán en ese sentido?

Sí. A mi me dijeron [la superiora regional] tráete todo lo que puedas porque aquello se va a estropear todo, así que lo que pueda servir aquí [en Inca] llévalo. También pensábamos

que la situación se resolvería rápido, pero no. Pues así lo hicimos, empezamos por cosas prácticas, recogedores, escobas, sillas, algún colchón. Y después pensé en llevarnos los cuadros. Para eso arreglamos y adaptamos un cuarto, una bodega, en la que pusimos doble pared para controlar la humedad. Ya habíamos traído algunas figuras y algún armario para ponerlas dentro. Pero estos cuadros, no me fije bien, pero restaurados hay cinco, seis o siete, pero los demás están muy mal. Nos los mandaron envolver y se quedaron allí en un cuarto. Hemos pedido permiso para traerlos, por que mientras nosotras tengamos la llave del monasterio somos responsables. La intención es que aquello se conserve bien, pero allí no se puede conservar, tiene que ser aquí. Ahora aquí yo siempre he dicho para museo, porque aquí [en la clausura] no cabe, aquí dentro no quiero colgar cuadros, por que estorban. Los cuadros los conservamos porque han sido donaciones, y por eso tienen que ser para la gente. Pero esto ya no depende de nosotras por que hay que echar dinero.

Delante de los hechos producidos en el monasterio de Palma, ¿Qué futuro prevé para el monasterio de Inca?

Yo me voy a dedicar a cuidar al resto de las hermanas, y a esperar vocaciones. Y si que es verdad que estamos acabando, pero en otros monasterios también estaban acabando y ahora resulta que son un montón. Ahora nosotras tenemos la obligación de esperar. Lo que tenemos muy seguro es que este monasterio tiene que redundar en bien del pueblo, el como no lo sé, porque no voy tan lejos. Aceptamos el plan que sea, bien desaparecer o que esto resurja.

5.3. Recull de premsa

Document 1.

Ultima Hora, 6/08/2014 ¹¹⁹.

Resum: Notícia apareguda poc després del trasllat de les jerònimes de Palma a Inca, en que ja es dóna a conèixer que s'han extret obres de Sant Jeroni i que el Consell Insular pretén actuar a nivell administratiu per aturar-ho.

Ampliarán el BIC del convento de Santa Elisabet para incluir el archivo

La protección patrimonial al monasterio de Santa Elisabet de Palma, conocido popularmente como Sant Jeroni, se ampliará para incluir el archivo que las monjas jerónimas se llevaron a Inca sin permiso del Consell tras el cierre del convento de Palma. La comisión política de Patrimoni Històric aprobó ayer incoar un expediente que incluiría el archivo, puesto que algunos de los volúmenes ya estaban dentro de la calificación de Bien de Interés Cultural (BIC), lo que, según Joan Rotger, vicepresidente insular de Cultura, «da más soporte jurídico» a esta nueva acción.

Según Rotger, «tras las inspecciones de los técnicos en los conventos de Inca y Palma [de la orden jerónima] y de reunir todos los informes, se detectó que la delimitación del BIC era mejorable para que incluyera todo el archivo que en parte ya estaba catalogado».

Todos los partidos presentes en la reunión estuvieron de acuerdo en dar este paso ya que se trata de proteger el archivo, que no sólo es parte de la historia de la orden jerónima, sino de la de Palma y de sus monasterios. Según la ley, el archivo está ligado al bien protegido.

El convento fue declarado BIC en 2004, coincidiendo con la redacción de un Catálogo de Bienes Muebles de la Iglesia Católica promovido por el Ministerio de Cultura. Este inventario incluye dos misales, el Llibre de les Constitucions del siglo XVI, «por su importancia documental e histórica», y cuatro libros cantorales miniados por su valor artístico. «El resto del archivo quedó fuera del inventario», según señalan desde el Consell.

Inmueble

Como ya explicó este diario, el archivo se creó en el siglo XIII y según la Llei d'Arxius i Patrimoni Documental de les Illes debe estar vinculado «al inmueble que le da sentido».

En la actualidad, según los técnicos del Consell, las monjas han instalado este fondo documental en el convento de Sant Bartomeu de Inca, donde ahora residen. En estos momentos se encuentra «en la parte superior de las capillas de la iglesia en una treintena de paquetes sin ninguna garantía para su correcta conservación».

Por otra parte, la comisión aprobó ayer la realización de unas radiografías y unas catas de algunas de las figuras y el espacio del belén de la Sang, el más antiguo de España, previas a su restauración. Siguiendo con el patrimonio religioso, también se autorizó la restauración de algunos elementos de la Capella Reial de la Seu como canalones, elementos cerámicos y pétreos, con la prescripción de que los andamios no dañen la sillería del coro.

Document 2.

Diario de Mallorca, 20/05/2015, p. 1, 51-52.

Resum: Es presenta l'intent de les Jerònimes de traslladar els fons pictòric de Sant Jeroni a Sant Bartomeu. Operació frustrada per la intervenció del Bisbat. També es fa una petita aproximació a les col·leccions del monestir destacant les peces més significatives.

El Obispado impide que monjas de Sant Jeroni se lleven valiosas obras artísticas del convento

► Las religiosas retiraban ayer piezas catalogadas y fueron sorprendidas por la diócesis, que obligó a devolverlas ► Han sacado más bienes en otras ocasiones

■ El Obispado impidió ayer *in extremis* que monjas del convento de Sant Jeroni, junto al Seminario, se llevasen en un camión buena parte de su valiosísimo patrimonio sin tener en cuenta que se trata de un Bien de Interés Cultural y obvian-

do la disputa con el Obispado sobre la propiedad. **P 51 y 52**

OPINIÓN

Santa Elisabet merece mejor trato y respeto **LL. RIERA P 32**



Momento en que dos operarios trasladan una de las tablas del convento.
GUILLEM BOSCH

El Obispado paraliza la salida clandestina de obras de arte protegidas de Sant Jeroni

► Sorprende a las monjas con un camión cargado de pinturas valiosas que pretendían llevarse a Inca ► No es la primera vez que vacían el convento pese a que lo tienen prohibido porque es un Bien de Interés Cultural que debe conservarse en su conjunto



Mateu Ferrer
PALMA

FOTOS DE GUILLEM BOSCH

Una rápida intervención del Obispado de Mallorca frenó ayer un nuevo intento de expolio del valioso patrimonio religioso y artístico del monasterio de Sant Jeroni, en Palma. Cerrado desde junio del año pasado tras varios siglos acogiendo a religiosas de clausura, sus antiguas moradoras pretendían llevarse de forma clandestina numerosos cuadros de incalculable valor.

El incidente evidencia una vez más la dejadez institucional hacia la preservación de la cultura y la historia. No es la primera vez que las monjas jerónimas vacían de muebles, ornamentos y otros enseres catalogados el que fue su convento. Por ello en esta ocasión el Obispado se ha visto forzado a imponerse de manera tajante. La diócesis y estas religiosas se disputan actualmente en los tribunales la propiedad del monasterio, cuyos orígenes se remontan al siglo XV.

Muchas de las obras de arte ya se encontraban a media mañana amontonadas en un camión con-

Las Jerónimas y la diócesis pleitean en los juzgados por la propiedad del monasterio, cerrado desde el año pasado

tratado por las monjas, sin las debidas condiciones para su traslado ni ningún técnico de Patrimonio que supervisara la mudanza.

Tras comprobarlo sobre la una del mediodía, el número tres de la curia diocesana impidió su salida y ordenó a los operarios que descargaran de inmediato todas las piezas. Ello provocó momentos de tensión con la superiora del convento de Sant Bartomeu de Inca —donde ahora residen las cuatro religiosas que habitaban Sant Jeroni—, que dirigía *in situ* la operación.

El convento de Santa Elisabet d'Hongria, conocido popularmente como Sant Jeroni, así como la mayor parte de su patrimonio artístico está declarado Bien de Interés Cultural (BIC), por lo que está prohibido separarlo en su conjunto.

Ello no obstante, las monjas han vaciado parte del monasterio sin permiso ya incluso desde antes de que las cuatro últimas jerónimas se trasladaran en junio de



El número 3 de la diócesis (dcha.) y el abogado, llegando ayer al convento.

2014 a vivir con sus hermanas en Inca, debido a su avanzada edad. Sin ir más lejos, se llevaron con ellas el importante archivo sin comunicarlo al Consell de Mallorca, el organismo que debe velar por la preservación del recinto y todas sus pertenencias.

En su día, al empezar a ser de dominio público lo ocurrido, las autoridades insulares junto a las eclesiásticas acordaron que el incidente no pasara a mayores, para evitar un escándalo a las religiosas. Pactaron con ellas que no volverían a sacar más arte del antiguo

monasterio. Sin embargo, ayer por la mañana sor Teresa, la superiora de Inca, cumpliendo órdenes de su presidenta federal —que reside en Barcelona— intentaba llevarse pinturas sin ninguna autorización. Apercibido del traslado con un remolque en el garaje del monasterio, el secretario general del Obispado, mosén Josep Adrovser, se personó en el lugar junto al abogado de la diócesis.

Según testigos presenciales, el sacerdote y la superiora polemizaron sobre la retirada de los cuadros. Una portavoz oficial del Obis-

pado explicó que "se les ha comunicado que no podían hacer aquello", y recordó que el recinto y los bienes inmuebles que alberga "están protegidos". Según esta portavoz, la diócesis desconoce cuál era la intención de las religiosas al llevarse las obras artísticas.

La orden ha vendido otros sitios
Todo apunta a que el destino ayer de los cuadros era el convento también de clausura de Sant Bartomeu, pero existe el temor de que la intención última sea vender todo o parte del patrimonio de Sant Jeroni fuera de la isla. De hecho, no es la primera vez que esta orden ha puesto a la venta otros monasterios de la península ya desacralizados, para la construcción de hoteles de lujo de interior.

En la actualidad la presidenta federal de las Jerónimas tiene abierto un pleito con el obispo de Mallorca, Javier Salinas, en los juzgados de lo civil para dirimir la titularidad de Sant Jeroni. La diócesis mantiene que es el propietario del edificio, mientras las religiosas sostienen lo contrario, de ahí que no hayan entregado las llaves. Al mismo tiempo, se está a la espera de que Roma formalice la supresión del convento como tal.

Un monasterio lleno de tesoros

El de Sant Jeroni es uno de los conventos más importantes de Mallorca en patrimonio, con pinturas de Pere Terrencs, Mateu Llopis y Gabriel Moger, e importantes colecciones de libros de música y bordado litúrgico



Gabriel Rodas
PALMA

FOTOS DE GUILLEM BOSCH/ A. FERNÁNDEZ

El monasterio de Santa Elisabet d'Hongria, situado en la Calatrava y conocido popularmente como Sant Jeroni por sus antiguas moradoras, las monjas jerónimas, es uno de los conventos más importantes de Mallorca en cuanto a patrimonio, junto a los de Santa Clara y el de Santa Magdalena. Entre sus tesoros destacan las pinturas de Sant Jeroni, de estilo gótico, obra de Pere Terrencs; y de la Inmaculada Concepció (1574), de Mateu Llopis; así como la imagen de Nuestra Señora de la Consolació que preside el retablo principal de la iglesia, obra de Gabriel Moger, de 1507.

La riqueza artística de Sant Jeroni, catalogado como Bien de Interés Cultural (BIC), tanto el edificio, cuyos orígenes se remontan al siglo XV, como su interior, es sobresaliente. Una de sus joyas es la tabla homónima, situada bajo el coro y realizada para el primitivo retablo mayor contratado con el pintor Pere Terrencs hacia 1504. De aquel retablo hoy solo queda la citada tabla central. Por su carácter iconográfico resulta interesante la Purísima que pintaron los López en 1574 y que se conserva en una de las capillas.

En escultura merece especial

RIQUEZA ARTÍSTICA

MIQUEL MASSUT/D. G. MURRAY



Valiosas tablas del siglo XVI, una de ellas de Pere Terrencs

Entre los tesoros más remarcables del convento destaca una tabla de Pere Terrencs pintada en 1507 que representa a Sant Jeroni (a la izquierda). La pintura de este artista es detallista, de buena factura y marca el paso del gótico al Renacimiento.



Un tríptico de Mateu López y otra tabla de la Virgen del mismo autor

En la sala de entrada, junto a antiguas piezas de mobiliario, se encuentran las pinturas que fueron restauradas por el especialista José María Pardo en 2004, entre ellas un tríptico de Mateu López y otra tabla de la Virgen también de este artista cordobés.



Un órgano del siglo XVIII y una colección de libros musicales

El órgano de la iglesia, del siglo XVIII, es otro de los tesoros del monasterio. Fue construido en el año 1747 por Mateu Bosch. Fue restaurado por Gerhard Grenzing. En el convento también se guarda una valiosa colección de libros de coro o cantoriales.

DONALD G. MURRAY



Gran lienzo de la Santa Cena.



Talla barroca de Santa Paula.



Libro con caracteres góticos.

los López existen varias tablas y lienzos y tal y como escriben los expertos Aina Pascual y Jaume Llabrés en el volumen *Conventos y monasterios de Mallorca* (editorial Olañeta), "entre otras pinturas descuelga un óleo anónimo del siglo XVII donde se representa el Descanso de la Huida a Egipto. Las figuras de este lienzo están interpretadas con una ingenuidad encantadora". El monasterio también guarda un rico patrimonio en bordado litúrgico, con una colección de frontales de los siglos XV y XVI.

En la citada obra publicada por Olañeta, el padre Gabriel Llompart detalla el contenido de la vitrina de las Almas del Purgatorio, una caja en cristallada de 67 cms. x 99 cms. situada en una dependencia de la planta noble del convento y que intenta presentar una visión de las penas de las almas y su liberación por los méritos de la Pasión de Jesús.

El órgano de Santa Elisabet es otro de los tesoros del monasterio. El actual, que sustituyó a otro más antiguo, es obra de Mateu Bosch y data de 1747. En el monasterio también se guarda una importante colección de libros de música.

El origen de la Església de Sant Jeroni se remonta al año 1336, cuando unas religiosas terciarias franciscanas se establecieron en ese lugar bajo la advocación de Elisabet d'Hongria. En 1485 el convento fue ocupado por religiosas de la orden de Sant Jeroni.

interés la talla de Ntra. Señora de la Consolación de Gabriel Moger y resulta admirable el retablo de la capilla del Sant Crist por su cargado barroquismo.

En la clausura se conservan

otras obras de importancia, como la tabla de la Santa Cruz —de marcado carácter flamenco— atribuida al círculo de Alonso de Sedano, pintor castellano que desarrolló su labor entre finales

del siglo XV y primer cuarto del XVI principalmente en Burgos —su obra más importante son las pinturas del Armario de las Reliquias— y que también trabajó para la Catedral de Mallorca. De

Document 3.

Diario de Mallorca, 21/05/2015, p. 54-55.

Resum: Es dóna a conèixer l'interès i les intencions de les religioses per vendre el monestir. Es critica a la gestió de les Jerònimes a partir de l'estat de conservació en que es troba Sant Jeroni i les poques mesures de seguretat preses en el trasllat de les obres.

Las monjas quieren vender Sant Jeroni y acusan al Obispado de "prepotencia"

► Vecinos del monasterio vieron cómo el mismo camión que fue sorprendido por la diócesis llevándose cuadros del convento ya cargó la semana pasada mobiliario en su interior ► El Consell envió ayer inspectores a Palma e Inca para redactar un informe

M. FERRER/G. RODAS PALMA

■ Las monjas de Sant Jeroni mueven ficha y hacen públicas sus intenciones: quieren la propiedad del monasterio, venderlo, destinar parte de los beneficios a Cáritas y montar un museo con las que aseguran son sus obras de arte. Mediante un comunicado remitido ayer desde Barcelona y firmado por la presidenta de la Federació Jerònima de Santa Paula, sor M. Trinitat Cabrero, la monja carga contra la "fuerza y prepotencia" con que según ella actuó el martes el Obispado al descubrir el intento de expolio desvelado por DIARIO de MALLORCA.

"Ayer (el pasado martes para el lector) se produjeron unos hechos muy tristes en el Monestir de Santa Elisabet de Palma. Cuando las monjas se llevaban sus cuadros de Sant Jeroni, Santa Paula, etc., representantes del Obispado lo impidieron. Y en lugar de hacerlo razonadamente, lo hicieron con la prensa y fotógrafos, para que quedara bien claro donde estaba la fuerza y la prepotencia", dice el comunicado en su primer párrafo.

Las religiosas admiten que pretendían llevarse a Inca las pinturas y alegan dos razones: "Una espiritual y sentimental -llevan años

conviviendo con ellas- y otra por seguridad y conservación". En su escrito califican de "triste" la reacción del Obispado y recuerdan, tanto al prelado como a la presidenta del Consell, María salom, que son conocedores de los propósitos de las jerónimas: "Las monjas quieren la propiedad del monasterio que creen es de derecho (...) y a ambos se les ha manifestado que la mayor parte del beneficio que se pueda sacar irá para Cáritas de Mallorca".

Su listado de deseos no se limita a este punto: "La iglesia y el órgano [uno de los tesoros de Sant Jeroni, datado en 1747] creemos que tienen que permanecer donde están y se donarán al Obispado". A quienes dudan de sus maniobras les aclaran que no tienen "ninguna intención" de vender las obras de arte "ni de trasladarlas a la Península, sino de hacer un museo" del que no darán detalles "hasta que no se acabe con el litigio de la propiedad". Un pleito que en la actualidad mantiene sor M. Trinitat Cabrero con el obispo Javier Salinas.

Las jerónimas, orden que ha puesto a la venta otros monasterios de la península ya desacralizados para la construcción de hoteles de lujo, asegura que "lo que se ha sa-

Las religiosas aseguraron ayer que parte de los beneficios de la venta irán a Cáritas y critican con dureza a la curia

cado hasta ahora de Sant Jeroni, el archivo, no estaba catalogado en su mayor parte". Una defensa que contiene fisuras, ya que la ley prohíbe separar una sola obra de su conjunto en caso de ser BIC. Asimismo, la presidenta de las religiosas critica la decisión de ampliar la protección del mismo y advierte al Obispado y al Consell de que "más valdría que no hicieran el ridículo" y "revisaran los papeles", ya que ella cuestiona de que sean merecedores de incluir en la declaración de BIC.

En su último punto, el comunicado de la Federación jerónima de Santa Paula carga contra el Obispado, al que acusa de nulo interés "de ver cómo vivían las monjas" y de no tener ninguna consideración con sus moradoras: "No tenían ascensor, hacía frío, unas escaleras intransitables y peligrosas para mujeres mayores. No han preguntado si tenían dinero para condicionar el monasterio de Inca para recibir las, ni se les ha reparado el

ascensor (la priora sube y baja por las escaleras para que alguien pueda dar el aviso si las monjas se quedan encerradas dentro)... Todo el proceso ha sido muy doloroso", subrayan.

En las últimas líneas recuerdan su compromiso con Mallorca, de la que no quieren irse. "Solo queremos vivir en paz, en silencio y soledad (...) No ha habido expolio, ni nada que se le parezca. Son sus cuadros, sus imágenes. Algunas adquiridas con sus sudores, ninguna -creo- regalada por el Obispado", asegura la monja Cabrero.

Más mudanzas en Sant Jeroni

El intento el martes de las monjas de vaciar el convento de obras de arte podría no haber sido el único frustrado. Vecinos del barrio de la Calatrava aseguraron ayer a este diario que la semana pasada las religiosas ya se llevaron al menos dos camiones de Sant Jeroni cargados de material, entre el que se pudo vislumbrar un banco y un piano.

Los residentes creían hasta ahora que las jerónimas solo estaban realizando labores de simple mudanza, hasta que ayer descubrieron por este diario lo ocurrido.

Por otra parte, el Consell, el or-

ganismo que debe velar por la preservación del recinto de Sant Jeroni y todas sus pertenencias, y al que debería comunicársele cualquier movimiento de sus obras de arte, envió ayer un inspector y dos técnicos en patrimonio a los monasterios de Palma e Inca para redactar un informe.

En Sant Jeroni se encontraron con la puerta cerrada y en el convento de Sant Bartomeu de Inca -donde ahora residen las cuatro religiosas que habitaban en Palma- hallaron una Virgen de un Nacimiento catalogada, un traslado que la ley podría penalizar.

"Esta Virgen está en buen estado. Ahora queremos entrar en el monasterio de Palma para saber qué querían trasladar. Esperamos poder visitar Sant Jeroni entre el jueves y el viernes", señaló la directora insular de Cultura, Catalina Sureda, quien anunció que el Consell estudia emprender acciones legales contra las monjas.

En su día, técnicos del Consell alertaron de la ubicación en la que se instaló el fondo documental del archivo de Sant Jeroni, también sacado sin autorización y depositado en una treintena de paquetes, "sin ninguna garantía para su correcta conservación".

“Tratan el arte como muebles de Ikea”

Así lo denuncian restauradores, que al igual que historiadores coinciden en calificar este episodio de “atentado al patrimonio”

G. RODAS PALMA

■ Expertos en arte denunciaron ayer el descontrol en la protección de los tesoros del monasterio de Sant Jeroni de Palma. “Un atentado al patrimonio” y “lo tratan como si fueran muebles de Ikea” fueron dos de las reacciones que se escucharon en boca de distintas personalidades de este campo, entre historiadores de arte, restauradores y asociaciones proteccionistas.

La historiadora del arte **Aina Pascual**, que suma cerca de cuatro décadas trabajando en este campo, reaccionó a la noticia de intento de expolio publicada por este diario el pasado martes como si se tratara de “un golpe en el estómago. Nunca tendría que haber ocurrido este episodio”, espetó la coautora del vasto volumen *Conventos y monasterios de Mallorca*.

“Sabíamos que algún día iba a suceder esto y se tendrían que haber tomado medidas para evitarlo, como el diálogo con las monjas, que no están bien aconsejadas. Gracias a Dios el Obispado hace su trabajo” y ha podido paralizar la salida clandestina de obras de arte protegidas de Sant Jeroni, señaló Pascual. “El camión podría haber sido de una banda especializada y no nos habríamos enterado”, añadió.

La erudita se mostró “atónita” ante el comportamiento de las monjas jerónimas –“no sé qué autoridad tienen para llevarse un patrimonio protegido”– y alertó de la “mezcla peligrosa” que podría producirse en el convento de Sant Bartomeu de Inca –en referencia a la acumulación y conservación de los distintos elementos–. Un temor que se hace realidad después de que técnicos del Consell ya hallaran ayer por lo menos una obra declarada como Bien de Interés Cultural (BIC) en Inca y donde permanece el impor-

“Es un delito contra el patrimonio denunciante ante los juzgados”, señala Alfredo Claret

“Gracias a Dios el Obispado hizo su trabajo y paralizó la salida” de las obras protegidas, dice Aina Pascual

tante archivo de Sant Jeroni –también sacado sin permiso del convento palmesano–, un conjunto de 149 documentos datados entre los años 1273 y 1838. “Ese es uno de los tesoros de Sant Jeroni, junto a una importante colección de libros de música”, valoró la especialista.

“Habrá más casos como este”

La directora del Museu de Mallorca, **Joana Maria Palou**, advirtió de que “o se hace un reflexión” desde la Administración de la Iglesia y las instituciones civiles “en torno a la propiedad de conventos y monasterios”, o episodios como éste volverán a ocurrir: “Este es el primero (de caso) y habrá otros”.

“Esto se veía venir”, coincidió Palou. “Hará unos quince años ya se hizo un seminario para tratar esta problemática (...) ¿Quién se hará cargo de la conservación de las obras si ya no vive gente en Sant Jeroni? Por los BIC no solo tiene que velar el Consell. No son los únicos. También el ayuntamiento y el Govern”, recordó Palou.

Como apuntó ayer la también historiadora de arte **Catalina Cantarellas**, el último inventario realizado en Sant Jeroni, por encargo del Ministerio de Cultura, se remonta a 2004. Un catálogo que incluye joyas del patrimonio mallorquín como un tríptico de Mateu López o una tabla de Pere Terrens pintada en

1507 que representa a Sant Jeroni, dos piezas que en su día fueron restauradas por el especialista **José María Pardo**. “¿Quién está asesinando a las monjas en el traslado de estas obras?”, se preguntó Pardo, quien afirmó, tras ver las fotos publicadas por este diario en las que aparecen operarios cargando los cuadros en un camión, que “no ha habido purismo conservacionista”.

En este sentido, el también restaurador **Alfredo Claret** confesó tener “los pelos de punta” ante un “maltrato evidente del patrimonio”. “Lo preocupante es lo que no se ve en las fotografías”, clamó. Para Claret, “estamos ante un delito contra el patrimonio denunciante ante los juzgados, porque un traslado de obras de arte necesita de personal cualificado; un vehículo homologado, con acolchamiento en su interior; un embalaje que requiere el estudio previo de cada pieza, para evitar rozaduras o vibraciones; guantes en los operarios porque no se pueden tocar directamente las piezas, para no contaminarlas; y la supervisión por parte de un técnico restaurador. Han tratado el arte como muebles de Ikea y no como lo que son, obras de arte protegidas”.

Por su parte, el presidente de la Asociación para la Revitalización de los Centros Antiguos (ARCA), **Pere Ollers**, se mostró “indignado” ante este nuevo vaciado en Sant Jeroni y cargó contra el Consell, a quien le exige que ejerza sus funciones de protección del patrimonio histórico y garantice la preservación de los bienes del convento palmesano, declarado BIC. ARCA recordó ayer que el pasado verano ya reclamó al Consell que actuara ante la marcha de las religiosas a Inca y pidió al Obispado que interviniera de manera decidida para preservar el patrimonio.

Document 4

Ultima Hora, 22/05/2015, p. 55

Resum: Davant la situació produïda, es presenta a l'actuació de les monges. Les quals pretenen presentar una sol·licitud al Consell Insular per poder guardar els quadres al monestir de Sant Bartomeu, ja que aquest reuneix millors condicions que el de Sant Jeroni.

VIERNES, 22 DE MAYO DE 2015

CULTURA Y ESPECTÁCULOS

Ultima Hora 55

Patrimonio • Las monjas argumentan que en Inca podrán cumplir mejor con su deber de custodiar el patrimonio de Santa Elisabet de Palma • Los técnicos del Consell dicen que los cuadros descolgados deben volver a su sitio



Un belén, en la habitación que las monjas acondicionaron con doble pared en el convento de Inca para guardar el patrimonio del monasterio de Palma.



Vista parcial tomada ayer en el museo del convento de las monjas jerónimas de Inca, que se abre los últimos jueves de mes por la mañana. ■ Fotos: G. ESTEBAN

M. DÍAZ

Según explicaron ayer sus abogados a este diario, las monjas jerónimas de Sant Bartomeu de Inca han solicitado al Consell custodiar en este convento, que está en mejor conservado, las obras de arte catalogadas que forman

Las jerónimas pedirán custodiar los cuadros en Inca

parte del de Santa Elisabet de Palma.

«Las monjas defienden que, como la ley [de Patrimoni Històric] les obli-

ga a guardar el patrimonio del convento, no solo porque sean sus propietarias, sino porque la declaración de Bien de Interés

Cultural está a su nombre, han pedido custodiar las piezas en Inca debido al mal estado en que se encuentra el monasterio

de Palma». Las monjas, añaden, «reconocen que no han hecho bien [queriendo trasladar los cuadros sin permiso], pero denunciarán ante el Consell el mal estado de Santa Elisabet y que en Inca podrán cumplir con su deber de custodia». «Elas tienen un museo y han

demostrado su capacidad para gestionarlo, además todas viven en Inca».

Por otra parte, técnicos del Consell visitaron ayer Santa Elisabet para comprobar el estado de los cuadros que las monjas no pudieron llevarse a su convento de Inca esta semana, porque no habían solicitado permiso al Consell al ser el inmueble un Bien de Interés Cultural. Según Catalina Sureda, directora insular de Patrimoni, las jerónimas tendrán que reponer los cuadros a los lugares del convento en el que estaban expuestos, «porque los técnicos creen que es el mejor sitio», y antes deben presentar un informe al Consell.

A demás, añadió, dichos técnicos, «al repasar la lista de obras catalogadas de Santa Elisabet, vieron que en Inca había más de una pieza, al contrario de lo que pensaban anteayer», que tendrán que volver a Palma.

Document 5.

Diario de Mallorca, 22/05/2015, p. 55.

Resum: Es recullen les conclusions i les exigències del Consell Insular cap a les Jerònimes després que tècnics de patrimoni realitzessin inspeccions en ambdós monestirs. Per part de la institució es demana el retorn a Sant Jeroni de les obres sotretes.

El Consell exige a las monjas la restitución urgente de las obras sacadas de Sant Jeroni

► Los inspectores lograron acceder ayer al interior del convento, donde localizaron en la cochería las pinturas que intentaron exiliar ► En Inca se han hallado seis piezas catalogadas como BIC que también fueron trasladadas de modo clandestino

GABRIEL RODAS PALMA

El Consell, el organismo que debe velar por la preservación del patrimonio cultural mallorquín, ha ordenado a las monjas la restitución inmediata de todas las obras que se han llevado del monasterio de Sant Jeroni. Una exigencia que se les comunicó ayer, un día después de que inspectores de Patrimonio detectaran en el convento de Sant Bartomeu de Inca por lo menos seis piezas catalogadas como Bien de Interés Cultural (BIC). Los registros continuaron ayer en Palma, donde se localizaron las distintas obras de gran valor artístico que, tal y como denunció DIARIO de MALLORCA el pasado martes, iban a ser sacadas del convento sin autorización del Consell y sin ningún tipo de precaución desde el punto de vista conservacionista.

Inspectores y técnicos en patrimonio del Consell lograron acceder ayer al interior del recinto de Sant Jeroni. Lo consiguieron después de que el día anterior, miércoles, se encontraran con la puerta cerrada, no así en Inca, donde hallaron no solo una -como se anunció en un primer momento- sino



Operarios devuelven, el pasado martes, las obras que las religiosas querían llevarse desde Sant Jeroni a Inca. GUILLEM BOSCH

cerrada, no así en Inca, donde hallaron no solo una -como se anunció en un primer momento- sino hasta seis piezas catalogadas, entre ellas "una Virgen de un Nacimiento, una talla de la Inmaculada y dos cajas antiguas, una de ellas gótica y preciosa", apuntó la directora insular de Cultura i Patrimoni, Catalina Sureda, a la espera del informe final de los técnicos.

En Sant Jeroni, las pinturas que iban a ser extraídas de manera clandestina y que fueron interceptadas por el Obispado, se encontraron en la cochería del recinto. El Consell ha comunicado a las religiosas que las tendrán que poner todas en su sitio original. Antes deberán elaborar un

Operarios devuelven, el pasado martes, las obras que las religiosas querían llevarse desde Sant Jeroni a Inca. GUILLEM BOSCH

plan que debe contemplar la intervención de personal cualificado para su manipulación. Dicho plan, en cuanto sea presentado, será autorizado con carácter de urgencia, siempre y cuando cumpla con los requisitos. "Las monjas nos han dicho que el plan lo presentarán mañana mismo (hoy para el lector)", afirmó Sureda.

Las exigencias del Consell también incluyen la devolución del material hallado en Inca, incluido el importante archivo de Sant Jeroni colocado en una treintena de paquetes en la parte superior de las capillas de la iglesia de Sant

Bartomeu, sin ninguna garantía para su correcta conservación. "El archivo está bien conservado -aseguró Sureda- aunque no sé si en cajas o en sacas de tela".

La venta de Sant Jeroni

La responsable insular de Cultura i Patrimoni evitó pronunciarse sobre la intención de las monjas de vender Sant Jeroni -algo que la presidenta de la Federació Jerònima de Santa Paula, sor M. Trinitat Cabrero, anunció el pasado miércoles a través de un comunicado-, aunque aclaró que ese propósito "no ha sido comunicado todavía

al Consell", paso obligatorio para la venta. De producirse finalmente, la institución tendría el derecho de tanteo y retracto y "estudiaría las posibilidades de compra", señaló Sureda.

La orden de las jerónimas ya ha vendido en otros puntos de la geografía española distintos monasterios para la construcción de hoteles de lujo. En la citada carta firmada por su presidenta, esta advertía al Obispado y al Consell de que "más valdría que no hicieran el ridículo" y "revisaran los papeles" ya que ella cuestiona de que sean merecedores de incluir

en la declaración de BIC.

"No entraré a valorar todo eso. Patrimonio hace muy bien su trabajo", contestó ayer Sureda.

Més exige gestió conjunta

Por su parte, el portavoz del grupo Més en el Consell, Joan Font, exigió ayer al Consell que acuerde con el Obispado la gestión conjunta del patrimonio BIC de la Iglesia que se encuentra en ermitas y conventos clausurados: "Los mallorquines no nos podemos permitir perderlo, hay que velar por su conservación y establecer un régimen público de visitas".

Document 6

Ultima Hora, 23/05/2015, p. 58-59.

Resum: Es recullen opinions de diferents responsables institucionals, professionals i experts en relació a la situació de Sant Jeroni, ahora que es reflexiona sobre com actuar en aquest cas i fent extensiva aquesta situació a la resta de monestir de l'illa.

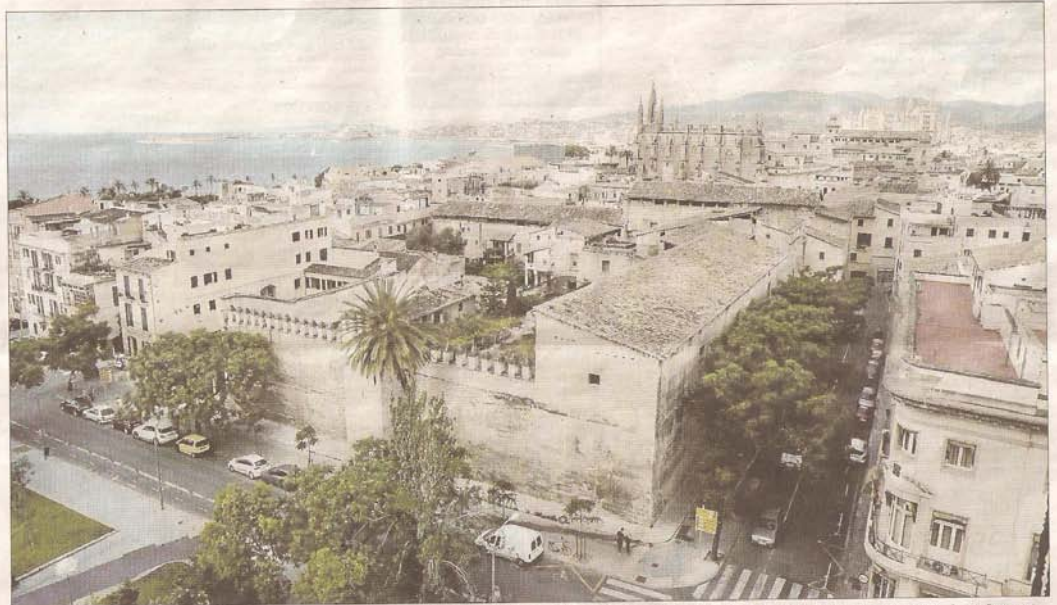
REPORTAJE • «El futuro de los conventos y monasterios es muy negro y hay que afrontar el problema», considera Pere Ollers, de ARCA • Las monjas «tienen que poder echar mano a otros agentes», dice la experta Marga Novo

El suceso de Sant Jeroni abre un debate sobre la conservación de los conventos de Mallorca

Expertos y responsables institucionales coinciden en que la Administración debe colaborar con las monjas

ANA LARGO / NACHO JIMÉNEZ

Lo sucedido esta semana en el convento de Santa Elisabet de Palma obliga a hacer público un debate abierto hace ya tiempo y que plantea con urgencia una reflexión sobre quiénes deben tener responsabilidad en el mantenimiento y la conservación del patrimonio protegido como Bien de Interés Cultural (BIC). Sin una Ley de Mecenazgo efectiva, con una normativa que exige a la propiedad de estos BIC a mantenerlos y pocas ayudas, ¿cómo se puede sostener? En Mallorca hay conventos y monasterios de dimensiones enormes en los que ya viven sólo unas pocas monjas, la mayoría de edad avanzada y con pocos recursos. Si no pueden hacer frente a esas obligaciones, ¿qué futuro tienen estos edificios y el patrimonio que contienen? Varios expertos y representantes de instituciones opinan acerca de esta controversia que, tarde o temprano, iba a salir a la luz. El caso de las jerónimas debe forzar el diálogo entre las administraciones para conservar el patrimonio.



Vista del convento de Santa Elisabet, que muestra las grandes dimensiones del conjunto y su estado de conservación. Foto: MIQUEL A. CAÑELLAS

¿Deben ser ocho monjas las únicas responsables de la conservación y mantenimiento de dos conventos BIC?

Aina Pascual

Historiadora y coautora del libro 'Conventos y monasterios de Mallorca'

► Dentro de los cánones ortodoxos de la Iglesia, yo creo que el patrimonio es de las monjas, de esto no tengo ninguna duda. Si ellas lo deben cuidar o no, serán las instancias más altas quienes lo decidan. Por mi relación con otros conventos, las monjas son perfectamente capaces de cuidar su patrimonio, pero también he de decir que, en el caso de las jerónimas, se dan circunstancias muy peculiares, que yo no había visto nunca, ya que ningún convento tiene dos sedes. Mi opinión es que nunca se tendría que

haber llegado a esta situación, debería haber un diálogo entre Consell y Obispató, si se cree capaz de cuidar de un patrimonio, algo que pongo en duda, y entonces encontrar la mejor solución. No tengo ninguna duda de que el patrimonio es de las monjas, y de que tienen la obligación de atenderlo y cuidarlo, hecho que no es incompatible con la ayuda institucional.

Pere Ollers

Presidente de ARCA

► La respuesta es que no. Para ARCA no son sólo los propietarios los llamados a conservar el bien, también los poseedores, el público y la Administración, y cada uno tiene sus responsabilidades. Nosotros ya planteamos hace un año este debate. El futuro de los conventos y monasterios es muy negro y hay que afrontar un problema que nos viene y tenemos que hacer tiempo. Las monjas han conservado, limpiado y atesorado el convento y



Delimitación del convento sobre una imagen aérea de la zona.

no se les puede recriminar nada. Hay que dar un uso al patrimonio y en España hay muchos ejemplos. Hay que garantizar una inversión mínima para que Sant Jeroni pueda abrir y se le pueda dar uso. Si entre todos no somos capaces de mantenerlo dice mucho de la sociedad que so-

mos. Hace un año, a finales de junio de 2014, enviamos una carta ya al Obispo advirtiéndole de lo que se nos venía encima.

Antoni Vera

Director general de Cultura del Govern

► Creo que las monjas por sí so-

las no pueden llevar esto. La Administración no tiene suficiente dinero para mantener el patrimonio eclesíástico y tendrían que sentarse todas las partes para ver qué soluciones y qué mecanismos se pueden articular para evitar que cosas así vuelvan a suceder. La ley es la ley, pero esta claro que ellas no pueden con ello. En el caso de la venta hay que recordar que el Consell es subsidiario a la hora de ejercer el derecho de tanteo y retracto. En caso de que el Consell no lo quiera o pueda asumir, se le ofrece al Govern y si tampoco lo compra ya lo pueden vender a quienes quieran.

Marga Novo

Historiadora del Arte y especialista en Conventos de clausura

► ¿Únicas responsables de la conservación? Creo que no. Sobre todo, dada la edad que tienen y las circunstancias. No puede recaer sólo en ellas y no se les

Continúa en la página siguiente ►►



Las monjas, anteayer, saliendo del convento de Santa Elisabet de Palma. Foto: JAUME MOREY

» Viene de la página anterior

puede pedir más, porque bastante bien lo hacen. La Administración y la Iglesia deben tener también su responsabilidad. Pero sí es cierto que ellas deberían abrirse a otras iniciativas que también les generarían ingresos como hacen otros conventos en España, sin alterar la vida conventual. Destacaría el caso de Sevilla, que tiene hasta diecisiete conventos de clausura y hacen proyectos de todo tipo, desde un comedor de comida conventual, visita,... Para esto es imprescindible un estudio previo. En estos momentos, si ellas no son capaces de hacer frente a ello, tienen que poder echar mano a otros agentes.

Joan Rotger

Vicepresidente de Cultura i Patrimoni del Consell

► No. No tienen sólo ellas la responsabilidad. La ley marca quienes son los responsables y cuáles son sus obligaciones, y el Consell también tiene las suyas. Mi idea es que tiene que haber un plan de conservación de conventos, monasterios y santuarios, y me consta que en Madrid ya se trabaja en ello. Hay que estudiar la realidad, cómo es el día a día en estos espacios. Creo que hay un reto importante para la Administración, que es cierto que tendría que hacer más incidencia económica.

Catalina Cantarellas

Catedrática de Historia del Arte y responsable del inventario de los bienes muebles de Santa Elisabet

► Hasta ahora, por lo que yo sé, han sido capaces de hacerse responsables y de cuidar el convento y lo que hay en su interior, al menos hasta este momento. Considero, por lo tanto, que, en principio, continuará siendo posible, aunque ahora que ellas no están en uno de los dos conventos, el de Palma, alguien tendrá que encargarse. Me sorprende que la



JAUME LLABRÉS

«Cuando un patrimonio está declarado BIC, todo esto se tiene que regular de alguna manera»



JOAN ROTGER

«Hay que elaborar un plan de conservación de conventos, monasterios y santuarios de Mallorca»



ANTONI AMORÓS

«Si las monjas no tienen la capacidad para hacerse cargo, que acudan a las administraciones»

Diócesis muestre tanto interés en los bienes muebles y no tanto en el inmueble, el convento. Tanto la Diócesis como el Consell deberían hacerse responsables de todos estos elementos. Quizás deberían plantearse el traslado a Inca, porque de la otra manera, ¿cuál es el plan de la Diócesis o del Consell? ¿Poner a una persona que vigile el convento?

Jaume Llabrés

Experto y coautor del libro 'Conventos y monasterios de Mallorca'

► No pueden ser las únicas responsables, tiene que intervenir la Diócesis, y luego las instituciones, que también tienen algo que decir, ya sea el Ministerio de Cultura, el Consell, el Govern o los diferentes conductos que deberían salvaguardar estos bienes. Aún así, las monjas no pueden actuar de según qué manera, no se puede sacar el patrimonio sin seguridad, ellas tienen ese compromiso también, y hay que

cumplirlo. Estamos hablando de un convento que está declarado como Bien de Interés Cultural (BIC), con materiales muy delicados y valiosos, igual de poco valor económico, pero igualmente de muchísimo valor. Cuando un patrimonio está declarado BIC hay una normativa, por la que hay que informar y cumplir la legalidad. Todo esto se tiene que regular de alguna manera.

Fernando Gilet

Regidor de Cultura del Ajuntament de Palma

► Hemos de tener la confianza, en este caso, en el Obispado, puesto que gran parte del patrimonio histórico de nuestros conventos y los monasterios en sí han perdurado hasta la fecha teniendo esa protección; esta responsabilidad también la tienen las instituciones públicas, que tienen que velar por ese patrimonio y corregir aquellos errores que puedan darse para lo que es su mantenimiento y su perdurabilidad. Las monjas deben dar la voz de alarma en el caso de que suceda algo que esté fuera de la normalidad.

Antoni Amorós

Ecónomo de la Diócesis

► Las monjas pueden ser responsables con la ayuda de las administraciones. Esto pasa con todos los BIC que no son propiedad del Estado, tienen un propietario o un poseedor; y esa figura tiene la responsabilidad de, al menos, no actuar en contra de ese patrimonio. Y si no tienen la capacidad para hacerse cargo, que acudan a las instituciones públicas. Las monjas deberían actuar según la ley, y nosotros, teniendo lo permisos que tocan para hacer traslados de patrimonio, incluso para evitar todas estas responsabilidades, hicimos una intervención personal, y otra delante del Consell. En el fondo, nosotros, aunque no tengamos posesión del convento, somos los propietarios.

Document 7

Diario de Mallorca, 26/05/2015, p. 72.

Resum: Es recullen els treballs dels tècnics del Consell de Mallorca lligats amb el patrimoni de Sant Jeroni. Que s'ha tractat de la supervisió de l'emalatge i l'emmagatzematge dels quadres. Per altra banda es dona a conèixer que la institució retira la demanda feta anteriorment on exigia el retorn de les obres sostretes, i anuncia que temporalment romandran al monestir de Sant Bartomeu.

Técnicos de Patrimonio trabajan en Sant Jeroni para la reubicación de los cuadros

► El Consell aprueba el plan presentado por las monjas y deja “pendiente de estudio” la petición de que sean ellas quienes custodien las obras de Inca

G. RODAS PALMA

■ Técnicos de Patrimonio del Consell supervisan desde ayer la reubicación de los distintos cuadros que las monjas de Sant Jeroni intentaron trasladar de modo clandestino desde el convento palmesano al de Sant Bartomeu de Inca. Los trabajos para la restitución de la quincena de obras, algunas de gran valor artístico, han comenzado tras la autorización con carácter de urgencia del plan presentado por las religiosas para la conservación de las piezas.

Los cuadros permanecían en la cochería del monasterio de Sant Jeroni desde el pasado martes, cuando el Obispado paralizó la salida clandestina del patrimonio de las jerónimas –operación prohibida porque se trata de un Bien de Interés Cultural que debe conservarse en su conjunto–. Desde la cochería están siendo reubicados en otra sala del convento mejor acondicionada para su conservación. El traslado interno se está realizando “con todas las garantías”, según el Consell, algo que no se dio el pasado martes, cuando las religiosas fueron sorprendidas sacando los cuadros sin ningún tipo de precaución conservacionista, un episodio que fue tildado por los especialistas de “atentado al patrimonio” y que sorprendentemente no será sancionado por la institución encargada de velar por su preservación.

“Las obras se están trasladando de una dependencia a otra pero ya se verá si permanecen ahí



Las obras intentaron ser sacadas de Sant Jeroni el pasado martes. G. B.

o no. La decisión definitiva habrá que estudiarla con tranquilidad”, anunció ayer a este diario el secretario técnico de Presidencia, Miquel Barceló.

Patrimonio “en buenas manos”

El Consell ha restado importancia al intento de expolio de las monjas y ha decidido exonerarlas de toda culpa. “La prioridad es que las piezas estén bien conservadas y que estemos seguros de que el patrimonio está en buenas manos”, subrayó Barceló.

Aunque en un primer momento la directora insular de Cultura i Patrimoni, Catalina Sureda, exigió a las monjas la devolución de las piezas que se llevaron a Inca días antes de que fueran sorprendidas *in fraganti* por el Obispado –con anterioridad también trasladaron sin autorización un importante archivo documen-

tal–, el Consell parece haber cambiado de parecer. “No se ha tomado ninguna decisión al respecto. Ya estudiaremos la conveniencia de que sean restituidas o no”, señaló Barceló, quien confirmó que fue el pasado viernes cuando también “entró una solicitud para que sean las monjas quienes custodien esas piezas”.

Unas piezas cuyos nombres el Consell no quiere revelar aunque se sabe que entre ellas hay una Virgen de un Nacimiento, una talla de la Inmaculada y material de origen gótico. La negativa de la institución también se extiende a los tesoros que intentaron sacar de Sant Jeroni, entre ellos una tabla atribuida al círculo de Alonso de Sedano.

“El informe sigue elaborándose y es posible que esté finalizado esta semana”, comentó Miquel Barceló.

Document 8

Ultima Hora, 27/05/2015, p. 58-59.

Resum: Es destaca en la notícia l'estat d'abandonament en que es troba el monestir de Sant Jeroni, reclamant actuacions urgents per a la seva conservació. També s'ocupa del litigi obert entre les monges Jerònimes i el Bisbat de Mallorca per la propietat de l'immoble.

PATRIMONIO • «Después del de Santa Clara, el de Santa Elisabet es el monasterio que mejor conserva la atmósfera conventual» • El inmueble necesita una intervención para prevenir su deterioro

El convento de las jerónimas, un edificio que viaja hacia la ruina

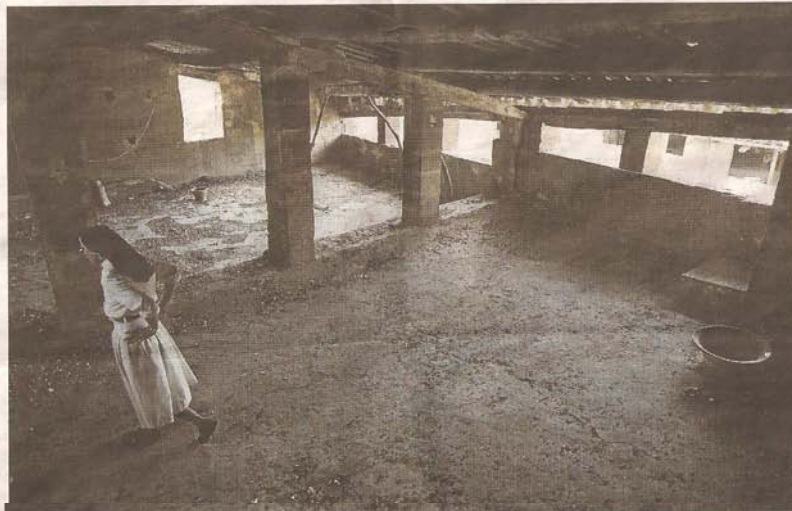
Los muros de uno de los monasterios más «singulares» de Ciutat guardan un inmueble que necesita una actuación urgente de conservación

MARIANA DÍAZ

Las palomas y las ratas campan a sus anchas por el monasterio de Santa Elisabet, de Palma, donde las primeras han encontrado un hábitat perfecto, escondrijos entre las vigas seculares para anidar y grandes *porxos* para volar sin que nadie las espante. El monasterio de las monjas jerónimas, de clausura, permanece cerrado desde hace un año, cuando las religiosas que lo habitaban se trasladaron a Inca para convivir con sus hermanas en el de Sant Bartomeu.

Bien de Interés Cultural (BIC) al igual que parte de su contenido, y con graves deficiencias estructurales y de conservación, el inmueble se ha convertido en la punta de lanza de un debate que se tiene que abrir en Mallorca sobre el futuro de estos grandes monasterios, que las monjas no pueden mantener en pie por falta de medios y de recambio en las congregaciones. Además, se ha convertido en el origen de un contenido civil desde que hace unos meses el Obispado reclama la propiedad a la congregación, que se instaló allí hacia 1485.

«Después del de Santa Clara, del siglo XIII y el más antiguo habitado, el de Santa Elisabet es el monasterio más interesante, el que mejor conserva la atmósfera conventual, algo único que solo dan la patina del tiempo y que haya sufrido pocas reformas a lo largo de los siglos», explica Jaume Llabrés, investigador y una de las personas, junto a la historiadora del arte Aina Pascual,



Los enormes 'porxos' del convento, llenos de excrementos, sirven de hábitat para las palomas.



La cocina que utilizaban las jerónimas en Santa Elisabet hasta hace un año y, derecha, el refectorio, con el púlpito para la lectura. Fotos TERESA AYUJGA



Una de las antiguas celdas del noviciado de Santa Elisabet.

El byte

MARIANA DÍAZ

Lo que quiere el Obispado: las llaves



Años y años sin ocuparse del convento de las jerónimas y, ahora, desde el Obispado se afirma que si las monjas les dejaran entrar arreglarían los innumerables problemas de conservación. Considero este razonamiento muy sibilino cuando, por ejemplo, en el Museo Diocesano la pintura de cuadros y retablos se les cae a trozos. Lo que se pide con este argumento tan interesado es la llave del convento, que las religiosas se niegan a entregar porque se consideran propietarias y me consta que se la han exigido con vehemencia.

que mejor conoce los conventos de clausura de la Isla, que visitaron y estudiaron para el libro *Conventos y monasterios de Mallorca* (Ed. Olañeta). Datado entre los siglos XV y XVI «básicamente», aunque se completó en el XVII, «tiene un estilo propio, no se trata de una arquitectura de gran

empaqué, ni su claustro es muy espectacular, pero alberga espacios muy singulares», añade Llabrés.

De grandes dimensiones, su perímetro limita con varias calles del barrio de sa Calatrava y, a lo largo de los siglos, fue creciendo, sumando solares «por compra o

donación», como explican Llabrés y Pascual. Hoy, sus miles de metros de tejados, corredores, escaleras, recovecos, celdas de diferentes épocas, terrazas, sus inmensos refectorio y cocina, el horno donde cocían los dulces *madritxos*, los coros, los dos huertos, las pocilgas o la *bugaderia*,

entre otros espacios «singulares», necesitan una intervención urgente para prevenir su total deterioro. «En estos conventos construidos según la manera tradicional, el mantenimiento es muy importante», continúa el experto.

Continúa en la página siguiente ►►



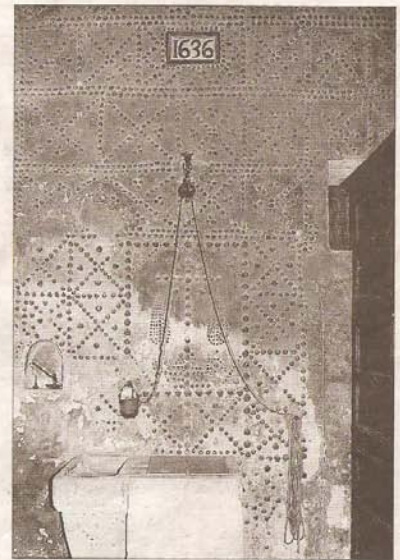
Calle medieval en el interior del convento.

El Obispado insiste en que Santa Elisabet es de su propiedad

El Obispado, en un comunicado enviado ayer, reitera que es el propietario del monasterio de Santa Elisabet de Palma, habitado por las monjas jerónimas desde 1485.

Según la nota, el inmueble «está registrado a nombre del Bisbat en el Registro de la Propiedad». Tendrá que ser un juez quien decida sobre este asunto, ya que ambas partes están inmersas en un pleito civil. La Diócesis registró el monasterio como suyo a los pocos meses de que las jerónimas, de edad avanzada, se trasladaran a Inca, hace un año. En el comunicado se apela a la «voluntad de diálogo», aunque, ayer por la tarde, un

portavoz de las jerónimas dijo a este diario que «nadie se ha puesto en contacto con las monjas ni con sus abogados». También se lamenta que las religiosas «sigan sin permitir la entrada al recinto a ningún representante del Bisbat, por lo que no ha sido posible llevar a término actuaciones de conservación y seguridad adecuadas que este Bisbat podría realizar ya que cuenta con los medios para llevarlas a término». Por último, la Diócesis «reitera su deseo de establecer un diálogo sincero y fructífero dirigido a conseguir una solución definitiva y consensuada en beneficio de las personas y del patrimonio artístico».



Decoración en color rojizo, del XVII, deteriorada.

« Viene de la página anterior »

Llabrés y Pascual, a quien el obispo Teodoro Ubeda encargó que velaran por el patrimonio histórico artístico del convento de las Capuchinas -hoy de las franciscanas TOR-, saben muy bien la dificultad que entraña dicha misión.

Cuando el primer Pacte de Progrés anunció el establecimiento de una ecotasa, el patrimonio religioso iba a ser uno de los grandes beneficiados. «Entonces hablamos con las superiores de las jerónimas y las clarisas para poner en marcha un proyecto similar y estaban interesadas, pero llegó Matas, quitó la ecotasa y todo se fue el traste». Según este investigador, las jerónimas «ni han tenido la suerte de otros conventos, que tal vez gozaron de benefactores más poderosos y pudientes. «Son una comunidad muy discreta y, como dice el refrán, 'quien no llora no mama', no tuvieron suerte y quedaron relegadas, a la deriva». Para Llabrés, las monjas de clausura han sido las grandes olvidadas de la iglesia católica.

El 'caso jerónimas', que expertos en patrimonio vaticinaban hace tiempo, ha servido para lanzar a la sociedad y las administraciones una reflexión sobre el futuro de estos grandes monaste-



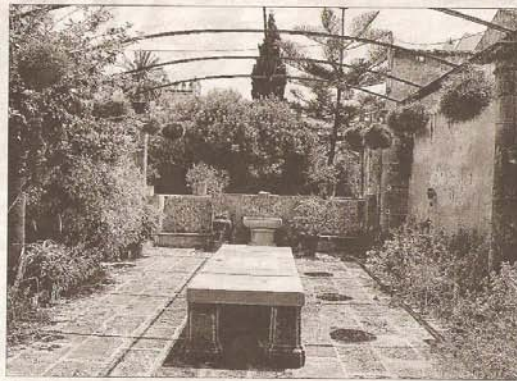
Exterior de las celdas, que dan a uno de los huertos, y uno de los corredores a los que se abren las antiguas celdas del noviciado. Fotos TERESA AYUGA



«Son una comunidad muy discreta, no tuvieron suerte y quedaron relegadas»

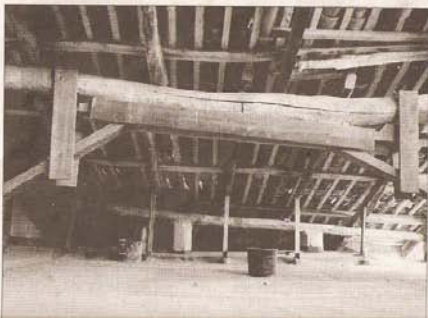
El 'caso jerónimas' plantea un debate sobre el futuro de estos grandes monasterios

Un experto se muestra partidario de «soluciones mixtas para rentabilizarlos»



La maleza se va apoderando de los dos huertos del monasterio.

rios, deshabitados como es el caso, u ocupados por pocas monjas de edad avanzada. Miquel Barceló, secretario técnico de Presidencia del Consell, asume que ha llegado el momento de que se abra un «debate serio y reflexivo», mientras que Llabrés propone «soluciones mixtas» si hay que rentabilizarlos. «Una parte puede albergar espacios museográficos, galerías de arte, librerías, hasta un restaurante, y otra a las monjas, sin olvidar que son recintos muy delicados». Llabrés apunta que «lo importante es llegar a tiempo» y evitar que se alcance el punto de degradación que afecta a Santa Elisabet.



5.4. Recull d'imatges



Figura 1



Figura 2

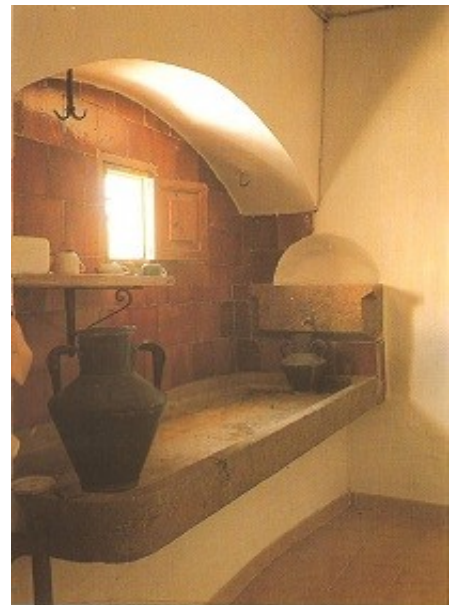


Figura 3

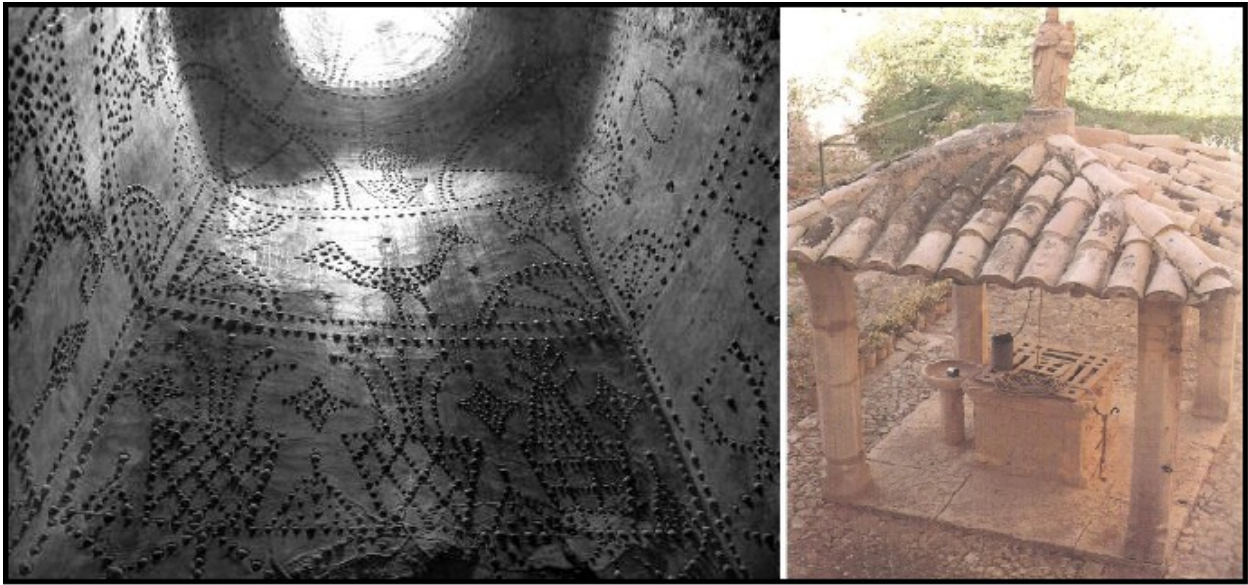


Figura 4



Figura 5



Figura 6



Figura 7

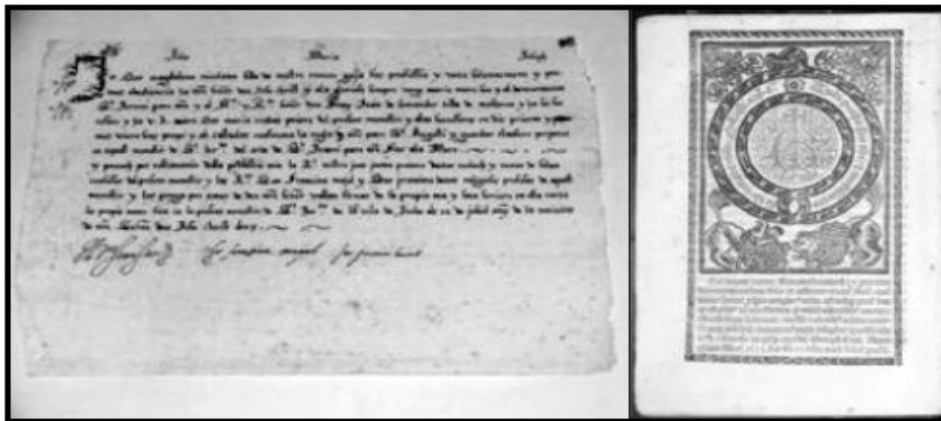


Figura 8

Figura 1: Imatge del conjunt monàstic des del seu pati d'entrada, que comunica amb l'església, la porteria i el museu.

Figura 2: Interior de l'església. Fotografia de Pere Fiol.

Figura 3: Rentador de l'infermeria. Fotografia de Jordi Llompart.

Figura 4: Pou de Sor Clara Andreu, i programa iconogràfic. Extret a partir de CAPELLÀ GALMÈS, M.A. *et alii*: "El pou de Sor Clara Andreu del monestir de Sant Bartomeu (Inca, Mallorca) tècnica decorativa i iconogràfica", *Jornades d'Estudis Locals d'Inca*, VII, p.175-180.

Figura 5: Sala del museu. Fotografia de Pere Rayó.

Figura 6: Exemple de ceràmiques exposades en el museu del monestir.

Figura 7: Pintures del taller dels López disposades en el museu.

Figura 8: Exemples dels documents conservats a l'arxiu del monestir. Imatge extreta a partir de CAPELLÀ GALMÈS, M.A. *et alii*: "El patrimoni Historicoartístic del monestir de Sant Bartomeu d'Inca: la necessitat d'un pla de gestió", *Jornades d'Estudis Locals d'Inca*, VIII, p. 121-128.

- 1 BERARD, J.: *Viaje a las villas de Mallorca 1789*, Palma, 1983, p. 261-263.
- 2 BARBERI, J.: *Vida de la Venerable Madre Sor Clara Andreu natural de Palma capital del Reyno de Mallorca, religiosa Geronima en el Monasterio de San Bartolomé de la Villa de Inca, con un apendice historico de dicha villa*, Palma, 1807.
- 3 HASBURG LORENA, L.S.: *Die Balearen, las Baleares descritas por la palabra y el dibujo*, II, Palma, 1984, p. 316.
- 4 Berard elabora un plànol d'Inca, però no es recull en la seva obra *Viaje a las villas de Mallorca*.
Veure: GINARD BUJOSA, A. *et alli*: "Notes addicionals sobre el plànol del nucli urbà d'Inca de l'any 1808 i sobre els treballs de Jeroni de Berard", *Jornades d'Estudis Locals d'Inca*, XV, p. 147-159.
- 5 BINIMELIS GARCÍA, J.B.: *Historia general del reino de Mallorca 1595*, Palma, 1927.
- 6 Nadal Guasp va escriure una biografia no conservada, Gabriel Mir va escriure una biografia el 1650, Llorenç Reynès el 1777, Josep Fèbregues el 1781 i Nadal GARAU el 1928.
Veure: FIOL TORNILA, P.: "Les biografies de Sor Clara Andreu", *Jornades d'Estudis Locals d'Inca*, XI, p. 45-67.
- 7 BARBERI, J.: *Vida de la...*, p.
- 8 FIOL TORNILA, P.: *Sor Clara Andreu Biografia*, Inca, 1993.
- 9 AA.DD. *Boletín informativo Sor Clara Andreu*, Inca, 1979.
- 10 Podem destacar en aquest sentit les seves col·laboracions en el Butlletí Sor Clara Andreu, i les obres més recents que ha publicat entorn d'aquesta monja com és el cas de:
FIOL TORNILA, P.: "Nomenclàtor que acompanya la posició històrica de Sor Clara Andreu", *Jornades d'Estudis Locals d'Inca*, XV, p. 105-119.
FIOL TORNILA, P.: "Les Biografies de Sor Clara Andreu", *Jornades d'Estudis Locals d'Inca*, VII, p. 107-128.
- 11 PIERAS SALOM, G.: *Breu història d'Inca*, Inca, 1986, p. 53-56.
- 12 LLABRÉS MARTORELL, P.J. i ROSSELLÓ VAQUER, R.: *Inca en la Història 1229-1349*, Inca, 1998, p.
- 13 BOVER PUJOL, J. i ROSSELLÓ VAQUER, R.: *Sant Bartomeu d'Inca: Monestir de monges jerònimes: notes històriques*, Inca, 1980.
- 14 FIOL TORNILA, P.: "Creació i consolidació del monestir de Sant Bartomeu d'Inca", *Jornades d'Estudis Locals d'Inca*, I, p. 51-60.
- 15 FIOL TORNILA, P.: "Celebració de la mort en el monestir de Sant Bartomeu d'Inca", *Jornades d'Estudis Locals d'Inca*, II, p. 169-179.
- 16 CAPELLÀ GALMÉS, M.A. *et alli*: "El procés d'electrificació en el monestir de monges jerònimes de Sant Bartomeu (Inca, Mallorca)", *Un segle de llum a Inca*, Inca, 2006, p. 153-163.
- 17 RIUTORT RIERA, J.: "Ingrès de novícies al monestir de Sant Bartomeu d'Inca (1515-1660)", *Jornades d'Estudis Locals a Santa Maria del Camí*, V, p. 39-43.
- 18 RAYÓ BENNÀSSAR, P.: *Itineraris urbans per la ciutat d'Inca*, Inca, 1993, p. 64-71.
- 19 CANTARELLAS CAMPS, C. i MURRAY, D.G.: *Ses Nostres Cases, arquitectura tradicional de les Balears*, Palma, 1986, p. 82.
- 20 RIPOLL ARBÓS, L. i FERRÀ MORAGUES, J.M.: *Ses monges tancades, el món ignorat dels dels convents "històrics" de Mallorca*, Palma, 1990, p. 25-32.
- 21 CAPELLÀ GALMÉS, M.A. *et alli*: "El pou de Sor Clara Andreu del monestir de Sant Bartomeu (Inca, Mallorca) tècnica decorativa i iconogràfica", *Jornades d'Estudis Locals d'Inca*, VII, p. 175-180.
- 22 REUS PLANELLS, G.A.: "L'art gòtic a Inca: Arquitectura Religiosa", *Jornades d'Estudis Locals d'Inca*, XIV, p. 141-160.
- 23 SABATER REBASSA, T.: *La pintura Mallorquina del segle XV*, Palma, 2002.
- 24 LLOMPART MORAGUES, G. *et alli*: *Els López dins la pintura del segle XVI a Mallorca*, Palma, 1988.
- 25 TORELLÓ TORRENTS, A.: "Pere Terrencs i les taules del convent de Sant Bartomeu d'Inca", *Jornades d'Estudis Locals d'Inca*, VII, p. 153-164.
TORELLÓ TORRENTS, A.: "Estudi iconogràfic de les taules atribuïdes a Pere Terrencs del convent de Sant Bartomeu d'Inca", *Jornades d'Estudis Locals d'Inca*, VII, p. 165-174.
- 26 BUADES GARCÍA, B.M.: "La pintura dels López (Llopis) en el monestir de Sant Bartomeu d'Inca", *Jornades d'Estudis Locals d'Inca*, X, p. 119-130.
- 27 MARTÍNEZ OLIVER, B. i VIVES AMER, F.: "El segle XVIII al monestir de Sant Bartomeu a través del retaule major, obra de Joan Deyà Balle 1730", *Jornades d'Estudis Locals d'Inca*, VI, p. 59-74.
RAYÓ BENNÀSSAR, P.: "Redescubrir Inca: els retaules barrocs de l'església del convent de Sant Bartomeu", *Cantabou: revista del C.E.P. d'Inca*, XV, p. 16-17.
- 28 REUS PLANELLS, G.A.: "L'art gòtic a Inca. L'escultura", *Jornades d'Estudis Locals d'Inca*, XV, p. 27-42.
- 29 CORTÈS FORTEZA, S. i PARETS SERRA, J.: "Aproximació al fet musical d'Inca", *Jornades d'Estudis Locals d'Inca*, I, p. 239-255.
MULET BARCELÓ, A. i REYNÉS FLORIT, A.: "Els orgues d'Inca", *Jornades Musicals Capvuitada de Pasqua*, II, p. 37-52.
PARETS SERRA, J.: "Els orgues d'Inca, Organers i Organistes", *Jornades d'Estudis Locals d'Inca*, X, p. 139-142.

- 30 CAPELLÀ GALMES, M.A. *et alii*: "Introducció al catàleg dels materials ceràmics conservats al monestir de Sant Bartomeu, *Jornades d'Estudis Locals d'Inca*, VI, p. 17-24.
- 31 CORTÈS FORTEZA, S.: "Aproximació al catàleg de l'arxiu del monestir de Sant Bartomeu d'Inca", *Abadies, Cartoixes, Convents i Monestirs, Jornades d'Estudis Històrics Locals*, p.57-68
- 32 COLOM ARENAS, C. i CORTÈS FORTEZA, S.: "Les cartes de professió del monestir de Sant Bartomeu d'Inca", *Jornades d'Estudis Locals d'Inca*, IX, p. 91-100.
CORTÈS FORTEZA, S. i BELTRAN CORTÈS, A.: "Documents relatius als congrets de les monges jerònimes del monestir de Sant Bartomeu d'Inca", *Jornades d'Estudis Locals d'Inca*, XIII, p. 265-269.
- 33 ROSSELLÓ LLITERAS, J.: *Els pergamins de les monges jerònimes de Sant Bartomeu d'Inca*, Palma, 1998.
- 34 CAPELLÀ GALMES, M.A. *et alii*: "Introducció al catàleg..." p.17-24.
- 35 CORTÈS FORTEZA, S.: "Aproximació al catàleg..." p. 57-68.
- 36 LLABRÉS MARTORELL, P.J.: "Quatre obres del tresor pictòric d'Inca restaurades", *Progama de festes patronals*, Inca, 1991. p. 15-18.
- 37 LLABRÉS MARTORELL, P.J. *et alii*: *El retaule de la Puríssima de Sant Bartomeu d'Inca*, Inca, 2001.
- 38 AA.DD.: *El Betlem del convent de Sant Bartomeu de les religioses jerònimes d'Inca*, Inca, 2004.
AA.DD.: *Iconografia de la Redempció en el convent de Sant Bartomeu de les religioses jerònimes d'Inca*, Inca, 2004.
- 39 LLABRÉS MARTORELL, P.J. *et alii*: *Santa Maria a Inca: l'art marià inquer*, Inca, 1992.
LLABRÉS MARTORELL, P.J. *et alii*: *Jesucrist a l'art Inquer: exposició del patrimoni artístic d'Inca sobre Jesús en la seva vida, passió i resurrecció i en l'eucaristia*, Inca, 1996.
LLABRÉS MARTORELL, P.J. *et alii*: *Els Sants a l'art d'Inca*, Inca, 2001.
- 40 CORTÈS FORTEZA, S.: "L'exposició permanent de ceràmica al refectori del monestir de les monges jerònimes de Sant Bartomeu", *Dijous Bo*, Inca, 2007, p. 104-105.
- 41 RAYÓ BENNÀSSAR, P.: *Església del monestir de Sant Bartomeu d'Inca, Guia de visita*, Inca, 2014.
- 42 CAPELLÀ GALMES, M.A. *et alii*: "El patrimoni historicoartístic del monestir de Sant Bartomeu d'Inca: La necessitat d'un pla de gestió", *Jornades d'Estudis Locals d'Inca*, VIII, p. 121-128.
En una altra publicació dels mateixos autors, també es reclama un model de gestió per al conjunt ceràmic analitzat. CAPELLÀ GALMES, M.A. *et alii*: "Introducció al catàleg...", p. 17-24.
- 43 BONNIN, F. *et alii*: *Inca, Imatges d'una ciutat, imatges d'un segle*, Inca, 2000.
CRESPÍ BESTARD, N.: *Inca Viva*, Inca, 2007.
PIERAS SALOM, G.: *Inca fotogràfica*, Inca, 2001.
- 44 COLOM ARENAS, C.: *Inca: recull gràfic 1870-1975*, Inca, 2010.
- 45 GILI FERRER, A.: "Monges clarisses en el puig d'Inca (1504-1526)", *Jornades d'Estudis Locals d'Inca*, II, p. 133-144.
- 46 Arribà a Inca un grup reduït de set monges, que provenien del Convent de Santa Isabel d'Hongria de Palma. Estaren per espai de quatre anys en el Puig d'Inca, on entraren a formar part de la comunitat dues novícies, comptant la comunitat amb un total de nou monges.
Veure: FIOI TORNILA, P.: *Sor Clara Andreu...*, p. 11.
- 47 Les mancances que presentava aquest conjunt especialment per la incomoditat que oferien les instal·lacions, la falta d'aigua i la dificultat per aconseguir aliment, va anar en detriment de la salut de les monges. Que van obligar-les a realitzar diversos treballs, que els distreien del culte i la vida contemplativa. En aquest sentit no van saber trobar solució als problemes que ja havien patit abans les Clarisses.
Veure: GILI FERRER, A.: "Monges Clarisses en...", p. 137.
- 48 FIOI TORNILA, P.: "Creació i consolidació...", p. 57.
- 49 REUS PLANELLS, G.A.: "L'art gòtic a...", p. 152.
- 50 FIOI TORNILA, P.: *Sor Clara Andreu...*, p. 11.
- 51 REUS PLANELLS, G.A.: "L'art gòtic a...", p. 152-153.
- 52 RAYÓ BENNÀSSAR, P.: *Itineraris urbans per...*, p. 66.
- 53 Aquesta postura ha estat reforçada tenguent en compte que cap el 1620 es trobava treballant en el projecte de la torre campanar de l'església parroquial de Santa Maria la Major, també a Inca.
Veure: MARTÍNEZ OLIVER, B. i VIVES AMER, F.: "El segle XVIII...", p. 67.
- 54 COLOM ARENAS, C.: *Inca, recull gràfic...*, p. 247.
- 55 El 1837 van ser incautades les finques de Son Capó i Es Campet.
Veure: FERRAGUT BONET, J.: *La desamortització de Mendizábal en Mallorca (1836-46)*, Palma, 1974, p.161.
- 56 L'ordre de Sant Jeroni ha ocupat a Mallorca diferents emplaçament Miramar (1400-1443), Sant Jeroni (1485-2014), Santa Magdalena (1530-1534) i Sant Bartomeu (1534), siguent aquest darrer l'únic que es conserva avui dia.
Veure: BOVER PUJOL, J.: "Bibliografia de l'ordre de Sant Jeroni a Mallorca, Miramar, Palma, Inca", *Jornades d'Estudis Locals d'Inca*, XIII, p. 115.
- 57 CAPELLÀ GALMES, M.A. *et alii*: "El patrimoni historicoartístic...", p. 121-122.

- 58 SABATER REBASSA, T.: *La pintura mallorquina...*, p. 361 i 394.
- 59 De les obres esmentades una característica destacada n'és la seva iconografia. En el cas del taller de Natzaret, es representa una fusteria, però apareix la figura de Maria treballant en un telar, alhora de que es reproduïx amb fidelitat aquesta maquinària dels obradors mallorquins del període. Les altres pintures combinen en una mateixa obra diferents escenes, en el cas de Crist ressuscitat trobem la representació de la mort, la sepultura, la ressurrecció i el noli me tangere a partir d'una mateixa figura de Crist.
Veure: BUADES GARCÍA, B.M.: "La pintura dels...", p. 119-130.
- 60 RAYÓ BENNÀSSAR, P.: "Redescubrir Inca: els...", p. 16-17.
- 61 RAYÓ BENNÀSSAR, P.: *Itineris urbans per...*, p. 66-67.
- 62 REUS PLANELL, G.A.: "L'art gòtic a..." p. 31-40.
- 63 Veure fitxes INC-B022 i INC-B023 del Catàleg de Patrimoni del terme municipal d'Inca.
- 64 CAPELLÀ GALMÉS, M.A. *et alii*: "Introducció al catàleg...", p. 19-23.
- 65 CAPELLÀ GALMÉS, M.A. *et alii*: "El patrimoni historicoartístic...", p. 124-25.
- 66 MULET BARCELÓ, A. i REYNÉS FLORIT, A.: "Els orgues d'Inca..." p. 48-50.
- 67 COLOM ARENAS, C. i CORTÈS FORTEZA, S.: "Les cartes de...", p. 91-100.
- 68 CAPELLÀ GALMÉS, M.A. *et alii*: "El patrimoni historicoartístic...", p. 125.
- 69 Per exemple un quadre anònim del 1599 on es representa a Sant Abdon i Sant Senén fou donat al monestir per dues monges de la pròpia comunitat, ja que aquestes no disposaven en el monestir de cap imatge dels patrons d'Inca.
Veure: Entrevista Santiago Cortès Forteza.
- 70 Com exemple es coneix que el germà de Sor Clara Andreu va fer entrega al monestir d'una imatge d'un Crist crucificat.
Veure: FIOL TORNILA, P.: *Sor Clara Andreu...*, p. 50.
- 71 Va ser la priora Joana Maria Torrens qui encomanar per a la comunitat la realització del nou retaule major a Joan Deià.
Veure: MARTÍNEZ OLIVER, B. i VIVES AMER, F.: "El segle XVIII...", p. 69.
- 72 Segons Tina Sabater les obres de Pere Terrencs haurien estat encarregades pel convent de Palma després haurien estat donades a les jerònimes d'Inca en motiu del seu nou establiment.
Veure: SABATER REBASSA, T.: *La pintura mallorquina...*, p. 361.
- 73 Guillem Alexandre Reus atribueix l'arribada d'una escultoreta de Santa Magdalena al monestir de Sant Bartomeu amb l'instal·lació en aquest emplaçament de les monjes jerònimes el 1534, les quals l'haurien portada de l'església de Santa Magdalena del Puig de la qual venien.
Veure: REUS PLANELL, G.A.: "L'art gòtic a...", p. 38-39.
- 74 Les relacions entre ambdós monestirs s'han mantingut al llarg de la seva història, afectant entre altres assumptes a l'activitat artística, especialment per la influència que exercia el monestir de Sant Jeroni sobre Sant Bartomeu. Els lligams són més forts als inicis.
Veure: ESTELRICH COSTA, J.: "Artistes que treballen pel monestir de Santa Elisabet de la Ciutat de Mallorca: segles XVI-XVII", *BSAL*, XLI, p. 223-240.
- 75 FERRAGUT BONET, J.: *La desamortització de...*, p.161.
- 76 Fitxa INC-C009 del Catàleg de Patrimoni del terme municipal d'Inca.
- 77 BOE, n. 117, 17/05/2006, p. 18976-18978.
- 78 BOIB, n. 75, 27/05/2003, p. 47-48.
- 79 Fitxa INC-C009 del Catàleg de Patrimoni del terme municipal d'Inca.
- 80 Una d'aquestes activitats que s'hi duen a terme les desenvolupa l'Escola Gregoriana de Mallorca la qual té en el propi monestir la seva seu, on hi assaja periòdicament.
Veure entrevista Bernat Forteza Fuster.
- 81 Veure entrevista Santiago Cortès Forteza.
- 82 La bibliografia es refereix a aquest espai musealitzat com a Museu, a pesar de que aquest no reuneix les característiques bàsiques i mínimes amb les que ha de comptar un organisme o institució com aquesta, tal i com recull la llei autonòmica 4/2003 de 26 de març de Museus de les Illes Balears
- 83 La totalitat dels entrevistats concorda unànimement en destacar la seva figura.
- 84 Avui la col·lecció de pintura presenta un bon estat de conservació en gran part degut a que la majoria de les peces foren restaurades en el Taller de restauració de la Generalitat de Catalunya.
Veure entrevista Pere Rayó Bennàssar.
- 85 Cal destacar especialment les exposicions sobre l'art religiós d'Inca: Santa Maria a Inca, l'art marià inquer (1992), Jesucrist a l'art inquer (1996) i Els Sants a l'art d'Inca (2001). Totes elles foren coordinades pel propi Pare Llabrés.
- 86 MARTÍNEZ OLIVER, B. i VIVES AMER, F.: "El segle XVIII...", p. 59-60.
- 87 Veure entrevista Santiago Cortès Forteza.
- 88 Aquest grup estava format pels següents membres: Miquel Àngel Capellà, Carme Colom i Francisca Tugores (Historiadors de l'Art), Maria Magdalena Riera (Arqueòloga) i Santiago Cortès (Historiador).
Veure entrevista Santiago Cortès Forteza.
- 89 Es tracta de les ja anomenades obres de:

- CAPELLÀ GALMÉS, M.A. *et alii*: "Introducció al catàleg...", p. 17-24.
- CORTÈS FORTEZA, S.: *Aproximació al catàleg...*, p.57-68
- 90 CORTÈS FORTEZA, S.: "L'exposició permanent de...", p. 104-105.
- 91 CAPELLÀ GALMÉS, M.A. *et alii*: "El Pou de...", p. 75-80.
- 92 CAPELLÀ GALMÉS, M.A. *et alii*: "El patrimoni historicoartístic...", p. 121-128.
- 93 S'havia concebut per a l'antic refectori i es va dur a l'espai dels antics parladors i a una sala annexa, que degut al reduït espai que hi havia disponible es van haver d'habilitar dues sales més. Aquesta és una desició que es va prendre per indicació i voluntat de la comunitat de religioses, sense seguir aquestes cap tipus de discurs o criteri museològic.
- L'antic refectori quedava molt proper als espais de la clausura, el trasllat es va donar principalment per que la comunitat religiosa reclamava major intimitat i recolliment, allunyant així el museu dels espais interiors del monestir.
- Veure entrevista María Teresa Escartín Acín.
- 94 Actualment s'hi dediquen Guillem Coll, Bernat Fuster i Pere Rayó, realitzen aquest treball de forma voluntaria i no han rebut per aquest cap tipus de nomenament o càrrec.
- 95 RAYÓ BENNÀSSAR, P.: *Església del monestir...*
- 96 Fins a la seva arribada el butlletí es dedicava quasi exclusivament a la figura de la monja Sor Clara Andreu que li dona nom.
- Veure entrevistes Pere Rayó Bennàssar i María Teresa Escartín Acín.
- 97 S'iniciaren processos de catalogació dels fons ceràmics conservats en el monestir i del seu arxiu, però aquests quedaren interromputs. A pesar de que es publicaren aproximacions als seus fons, aquestes obres no serveixen per conèixer realment cada una de les peces que hi forma part, alhora que no són útils per a dur a terme la funció principal que han de tenir els catàlegs.
- 98 Veure entrevista Pere Rayó Bennàssar.
- 99 L'horari d'obertura al públic és de 10 a 12 hores el darrer dijous de cada mes. Així i tot hi ha la possibilitat de concertar entrevistes en un altre dia i horari, sempre i quan es faci amb antelació i alguns dels responsables de museu accedeixi a organitzar la visita.
- 100 Veure el següent apartat 2.4. Una situació inesperada. En el que s'explica el trasllat d'obres del monestir de Sant Jeroni (Palma) al monestir de Sant Bartomeu (Inca).
- 101 Hi ha altres monestir o convents que compten amb espais musealitzats com pugui ser el cas de La Porcíncula o Lluc. Així i tot el monestir de Sant Bartomeu és l'únic que ha creat un espai musealitzat que prové de les col·leccions d'una clausura femenina, del que no trobem precedents a Mallorca.
- 102 Hi haurien de formar part obligatòriament la comunitat de religioses i el Consell insular de Mallorca, al ser la institució que té delegades les competències en matèria de cultura i patrimoni. Així i tot també es podria plantejar la participació de l'Ajuntament d'Inca, el Govern Balear i el bisbat de Mallorca.
- 103 CAPELLÀ GALMÉS, M.A. *et alii*: "El patrimoni historicoartístic...", p. 126.
- 104 L'emplaçament en el que es troba actualment impedeix una ampliació dels espais expositius.
- 105 Veure document 2 del recull de premsa: Diari de Mallorca 20/05/2015
- 106 Veure document 8 del recull de premsa: Última Hora 27/05/2015
- 107 Veure document 6 del recull de premsa: Última Hora 23/05/2015
- 108 Veure document 1 del recull de premsa: Última Hora 6/08/2014
- 109 Veure document 3 del recull de premsa: Diari de Mallorca 21/5/2015
- 110 Veure document 8 del recull de premsa: Última Hora 27/05/2015
- 111 Veure document 5 del recull de premsa: Diari de Mallorca 22/05/2015
- 112 Veure document 7 del recull de premsa: Diari de Mallorca 26/05/2015
- 113 Veure document 4 del recull de premsa: Última Hora 22/05/2015
- 114 El darrer inventari de Sant Jeroni és del 2004, elaborat en el marc del Catálogo de los Bienes Muebles de la Iglesia, promogut pel Ministeri de Cultura. Per altra banda i com ja s'ha exposat al llarg del treball en el cas de Sant Bartomeu es compra amb aproximacions també del 2004 als inventaris de les peces ceràmiques i de l'arxiu documental, que no han estat finalitzats.
- 115 Fitxa INC-C009 del Catàleg de Patrimoni del terme municipal d'Inca.
- 116 Es poden contemplar espais com l'antic refectori o la sala de labors, on es trobaven abans la majoria de les obres de Sant Bartomeu que han estat emplaçades en el museu. O altres com una sala per activitats pastorals. Aquests són espais que presenten els murs lliures i en els que podrien ubicar-se aquestes pintures. Al mateix temps que no destorbarien a la funció i les tasques que puntualment es poguessin dur a terme en elles. Per altra banda abans del trasllat s'havia adaptat una sala del monestir de Sant Bartomeu en la que es preveia depositar els quadres.
- Veure entrevista María Teresa Escartín Acín.
- 117 <http://www.bisbatdemallorca.com/llista.php?tipus=7&&class=#C> (consultat 4/05/2015)
- 118 <http://www.upmarededeu.com/castellano/actividades-de-la-unidad-pastoral/comisi%C3%B3n-de-arte-y-patrimonio-religioso/> (consultat: 29/05/2015)
- 119 <http://ultimahora.es/noticias/cultura/2014/08/06/130315/ampliaran-bic-del-convento-santa-elisabet-para-incluir-archivo.html> (Consultat: 23/05/2015)