



**Universitat de les  
Illes Balears**

**Títol: L'associació Pa i Mel: l'associacionisme com a  
resposta a les problemàtiques socials del municipi de  
sa Pobla.**

NOM AUTOR: Agnès Oliver Amengual

DNI AUTOR: 37337635X

NOM TUTOR: Miquel Àngel Oliver

**Memòria del Treball de Final de Grau**

Estudis de Grau de Treball Social

Paraules clau ASSOCIACIONISME, PA I MEL, SA POBLA, IMMIGRACIÓ, PROBLEMÀTIQUES

de la  
UNIVERSITAT DE LES ILLES BALEARS

Curs Acadèmic 2014 / 2015

*En cas de no autoritzar l'accés públic al TFG, marcau aquesta casella:*

## RESUM

Aquest treball de fi de grau, pretén donar una visió general del municipi de sa Pobla, on l'augment de la immigració en els darrers 15 anys han marcat a la població autòctona, la qual s'ha vist obligada a posar en marxa diversos programes (escolarització, orientació laboral, programes d'habilitats parentals per a pares i mares, etc.) tant des de l'administració local, com des de l'àmbit associatiu.

L'Associació Pa i Mel ha estat una de les associacions que ha pogut i ha sabut donar cabuda a totes aquestes dificultats en què es trobaven les persones que havien arribat recentment al municipi i que, des de l'administració, havien tingut dificultats per donar resposta.

El moviment associatiu és i ha estat un moviment molt funcional al municipi, ja que les dificultats en què es troba l'administració a dia d'avui, són difícils de solucionar (depenent del sector polític). En canvi, l'associació Pa i Mel, en tants d'anys de vigència com té i essent una de les pioneres en el sector de la immigració, ha pogut donar cabuda a totes les dificultats en què s'ha trobat l'administració local.

## ÍNDEX

1.	Context territorial: el municipi de sa Pobla i les seves característiques poblacionals.	Pàg. 4
2.	Principals problemàtiques i dificultats.	Pàg.7
3.	Respostes institucionals: efectes dels canvis en les polítiques socials.	Pàg.10
4.	Associació Pa i Mel: les respostes des de l'associacionisme.	Pàg.12
5.	Anàlisi: resposta ciutadana vers les problemàtiques socials.	Pàg.18
6.	Taula 1. Dades poblacionals.	Pàg.22
7.	Taula 2. Organigrama Pa i Mel.	Pàg.25
8.	Annex: model d'enquesta.	Pàg.26

## 1- CONTEXT TERRITORIAL: EL MUNICIPI DE SA POBLA I LES SEVES CARACTERÍSTIQUES POBLACIONALS.

El municipi de Sa Pobla pertany a la Mancomunitat Nord de Mallorca. Té una extensió d'uns 48 km<sup>2</sup> i actualment compta amb 13.834 habitants segons el padró municipal de 01/01/2015, dels quals 2.562 són extracomunitaris, 18,51% del total de població (incloent Romania i Bulgària).

Sa Pobla és un municipi d'interior, fet que ha condicionat de sempre l'economia del poble. Aquesta ha estat lligada tradicionalment a la producció agrícola, sobretot al cultiu i a l'exportació de patata al Regne Unit i als països del Nord d'Europa. L'arribada del turisme i el boom de la construcció ha fet canviar els sectors d'ocupació dels residents al municipi. En un primer moment, hi ha un abandonament per part de la població masculina de les tasques del camp per dedicar-se a aquests nous sectors, moment en el qual les dones passen a ocupar els seus llocs a l'agricultura. En un segon moment, la dona s'incorpora sobretot al sector serveis, fet que fa que la seva mà d'obra en el camp passi a ser suplerta per mà d'obra d'origen immigrant els anys 80. La mecanització de les tasques del camp faran que la necessitat de mà d'obra sigui cada vegada menor i més puntual, fent que gran part d'aquesta mà d'obra immigrant es dediqui al sector de la construcció. Cal dir que, actualment, assistim a una crisi econòmica dirigida cap a tots els sectors econòmics, fent cada vegada més difícil la incorporació al mercat laboral.

Els immigrants, que generalment es dedicaven al sector de la construcció, ara es troben que no poden accedir a cap lloc de feina, i en el cas de que ho puguin fer, es veuen obligats a desplaçar-se geogràficament o acceptar feines d'economia submergida.

Els dos col·lectius més nombrosos a sa Pobla son el magribí (1.746 persones) i el sud-americà (sobretot Argentins, xilens, colombians, cubans, brasilers i equatorians) amb un total de 314 persones amb diferència respecte a la resta de països emissors. No hem de deixar de banda un

alt índex de població senegalesa que als darrers anys han anat arribant al municipi (142 persones).

El flux migratori procedent del Marroc comença en els anys 1980-82 i ha anat augmentant progressivament al llarg dels anys. S'han arribat a comptabilitzar 3.503 habitants empadronats en el municipi a dia 31 de desembre de 2010, procedents de països no comunitaris. La població del Marroc compta, gairebé en la seva totalitat, amb ciutadans procedents de la zona nord del Marroc, concretament, la zona del Rif. És una de les zones més marginades del país i la població manté uns costums molt arrelats i propis, que disten bastant dels que podem trobar a altres zones del Marroc. Es tracta d'uns nuclis de població que estan fortament incomunicats a causa de la insuficiència en infraestructures tècniques, econòmiques i socials (rutes, transport, aigua, electricitat, salut pública, educació, etc.). Pertanyen a la cultura Amazigh o bereber i tenen una llengua pròpia que és l'amazigh o xelha, com ells l'anomenen. Normalment només parlen aquesta llengua a la seva arribada i, alguns que han estat escolaritzats parlen una mica d'àrab. L'índex d'analfabetisme en aquesta zona és considerablement alt, sobretot entre les dones que són les encarregades de les tasques domèstiques i agrícoles. La població bereber prové d'una zona rural i pobre del país que des de sempre ha estat discriminada culturalment pel seu propi país. L'afluència significativa de ciutadans del nord del Magreb al municipi es dona a partir de 1987, i la seva arribada sempre sol ser igual: de manera irregular arriba al municipi l'home, que després d'una sèrie d'anys d'haver regularitzat la seva situació s'emporta la seva família a través de processos de reagrupació familiar.

Fins fa pocs anys, la majoria treballava al camp, després molts van passar al sector de la construcció. Des de fa ja tres o quatre anys els llocs de feina d'aquest sector s'han vist greument afectats per la crisi econòmica i, per aquest motiu, s'intenten canviar a sectors com l'hostaleria, cuina, jardineria i manteniment. Les dones normalment continuen amb el seu paper de mestresses de casa i de cuidadors dels fills que ja tenien en el seu país, amb l'agregant afegit que no coneixen l'entorn on arriben i que normalment no poden sortir de casa sinó amb unes condicions molt determinades, degut a les fortes creences religioses, algunes de les quals xoquen de ple amb els drets i llibertats que promulga la nostra Constitució.

L'altre col·lectiu més nombrós és el d'origen sud-americà i, encara que provenen de països ben diferenciats, culturalment tendim a agrupar-los. Procedeixen de països com a Xile, Colòmbia, Equador, Argentina, Cuba, Veneçuela, i Uruguai,... L'arribada d'aquest col·lectiu és diferent al magrebí, normalment primer arriba la dona i quan aquesta està econòmicament acomodada ve la resta de la família, encara que no sempre a través de processos regulars. Normalment treballen les dones en el servei domèstic per després passar a l'hostaleria. Els homes treballen al camp o bé a la construcció per després passar a l'hostaleria quan tenen l'ocasió.

En els darrers anys s'ha produït una major afluència de persones procedents de Senegal, el perfil de les quals és un tant diferent de la resta de nouvinguts; la majoria són homes que van arribar a Espanya a través de pasteres i, que després d'uns anys a la península, s'han traslladat al nostre municipi. El perfil més habitual és el d'homes joves, d'entre 20 i 30 anys, solters, que desconeixen la nostra llengua i que solen tenir una baixa formació acadèmica. Arriben de la mà d'amics seus que ja estan acomodats a Sa Pobla, i que els ajuden al principi en les despeses d'habitatge i manutenció. Solen ésser persones poc demandants de serveis socials, només hi acudeixen per demanar informes d'arrelament per tal de regularitzar la seva situació. Tot i això, freqüentment acudeixen a demanar ajuda a les associacions del municipi. Pensen que a una associació no tendran problemàtica a l'hora d'esser atesos ja que molts d'ells tenen dificultats per empadronar-se, estan indocumentats, i el fet d'acudir a les associacions és la solució a la seva problemàtica.

## 2-.PRINCIPALS PROBLEMÀTIQUES I DIFICULTATS.

La població immigrant es troba amb grans dificultats que fan que la seva integració al municipi sigui més difícil.

Les fortes creences religioses de la població procedent del Marroc, són una de les més importants, les quals dificulten algunes intervencions d'integració social: algunes dones no poden sortir de casa sense els marits i tenen seriosos problemes per poder anar a classes d'alfabetització classes de llengua castellana/catalana. Altres dones tenen problemes a l'hora d'intentar la inserció laboral, ja que alguns homes no permeten que les seves esposes realitzin feines remunerades a l'exterior. Hem de dir que, amb el pas dels anys, moltes d'aquestes dones acaben obrint-se a la resta de la societat, però aquests canvis es produeixen molt lentament. A més a més, la crisi econòmica ha afectat també en aquest aspecte, ja que els mecanismes homeostàtics propis de qualsevol sistema s'han posat ràpidament en marxa, afavorint una major resistència al canvi. No obstant això, s'han de continuar amb unes línies d'actuació establertes (alfabetització, aprendre la llengua, relacions interculturals, inserció sociolaboral, etc.), per tal d'afavorir escenaris on es produeixin intercanvis idiomàtics, culturals i relacionals que els ajudin en la seva integració.

En els darrers anys s'han desenvolupat diverses actuacions envers les dones immigrades (i també amb els seus homes, que també són part responsable d'aquestes situacions d'aïllament que viuen moltes d'elles), si bé és cert que s'ha de seguir incidint per tal d'afavorir processos d'inserció social i de convivència cívica.

En línies generals, podem dir que les principals dificultats que té la població immigrant i les situacions que dificulten la integració a la societat d'acollida són les següents:

- El desconeixement dels idiomes: com bé ja hem anomenat anteriorment és una de les principals dificultats en què es troba el col·lectiu marroquí i el senegalès. A vegades utilitzen als seus fills de traductors, però de cada vegada s'intenta eliminar aquesta barrera lingüística i que siguin elles que puguin donar sortida a la situació. En canvi, l'altre col·lectiu nombrós com és el sud-americà, ha superat aquesta barrera i fa que la inserció al municipi sigui més accessible.

- Aspectes culturals diferents: una de les principals dificultats en el col·lectiu dona marroquina, sobretot a l'hora de la recerca laboral, és l'eliminació del mocador. Aquesta dificultat fa que moltes d'elles s'hagin hagut de replantejar el fet de llevar-se el mocador en hores laborals. L'àmbit educatiu també se'n fa ressò d'aquests aspectes culturals diferents. Una gran part de les famílies immigrants, la majoria procedent del Marroc, no tenen un vincle amb l'àmbit educatiu, ja que en els seus països de referència aquest no és un aspecte important perquè mai no hi han tingut contacte (alt índex d'analfabetisme) i altres perquè prioritzen l'àmbit laboral, ja que si aquests no tenen feina, tampoc tindran ingressos econòmics i, per conseqüent, es veurà afectat l'àmbit educatiu.

- El desconeixement del medi social d'acollida: la majoria dels immigrants procedents de Nador arriben al municipi de sa Pobla perquè ja hi ha altres familiars que també hi viuen. És un municipi, que fa que la gent que procedeix d'aquesta regió (Rif) s'aglutini. Tenen un desconeixement del funcionament de la vida del poble: desconeixement de les institucions, Ajuntament, policia, escoles, sanitat... La sanitat és prioritària, pel tema de revisions i vacunes amb infants. Per tant, és un dels temes on més s'ha d'incidir, la dona embarassada i el seu control, les revisions mèdiques durant i post a la maternitat, control de natalitat (en aquests darrers 10 anys al municipi de sa Pobla hi ha hagut un augment de la natalitat, enfront a la resta de poblacions de l'Illa i també per conseqüent a la resta de l'Estat



espanyol). La piràmide de població per grups d'edat la trobam a l'annex "piràmide de població sa Pobra". El col·lectiu senegalès és molt similar al marroquí, en canvi, el sud-americà és més similar a l'autòcton.

- Falta de xarxa familiar i social: com ja hem comentat, la majoria acudeixen al municipi perquè ja tenen un familiar o bé un conegut que també hi viu, tenen una xarxa familiar àmplia, la qual cosa fa que tampoc necessitin ajuda d'altres persones perquè entre ells es solen ajudar. Però en canvi, la xarxa social, ja no és tan extensa, ja que tenen més dificultats alhora de relacionar-se, com per exemple amb un veïnat, un company de feina, etc. En general, cada col·lectiu es dona el seu propi suport entre sí .

- Desconeixement del funcionament del sistema burocràtic: els llocs de procedència tenen un sistema burocràtic bastant deficitari. Així, sobretot el col·lectiu que procedeix del nord del Marroc, quan arriben al municipi necessiten d'un recolzament alhora dels primers tràmits burocràtics, com per exemple: empadronaments, targeta sanitària, escolaritzacions dels infants, etc. Normalment acudeixen en un primer moment a les associacions del municipi, per tal de tenir una visió general de la situació, per després començar a iniciar tràmits i acudir al serveis socials municipals.

- Forta desacceleració del mercat laboral (acomiadaments en el sector de la construcció i alguns dels sector serveis): en aquests darrers 4 anys el municipi, igual que a la resta de l'estat espanyol, ha sofert una de les crisis econòmiques més greus dels darrers 40 anys. Els primers que van sentir la paraula *crisi* foren les persones immigrants, sobretot el col·lectiu marroquí, que són els que més es dedicaven al sector de la construcció. Ells foren els primers perjudicats ja que els primers acomiadaments eren per aquest sector de població que treballava a la construcció, la gran majoria, i les persones que treballaven al camp. Aquests hagueren de recórrer a la formació en altres sectors com per exemple hostaleria, fent formació, o bé han anant subsintint amb prestacions de l'Administració autonòmica. Altres optaren per provar sort a altres països com per exemple, Bèlgica.

– Existència de prejudicis ètnics: molts d'ells s'han trobat amb grans prejudicis ètnics. Tot i això, a dia d'avui és una de les dificultats que menys ha marcat la seva integració.

- L'obtenció o el manteniment de les autoritzacions de treball: la crisi econòmica d'aquests darrers 4 anys ha fet que molts d'ells no hagin pogut mantenir els seus permisos de treball i, conseqüentment, a dia d'avui es troben de forma irregular o bé amb permisos inicials i amb dificultats per poder renovar-los. Aquesta inestabilitat laboral és la gran problemàtica en què es troben la majoria de ciutadans del municipi de sa Pobla procedents de països extracomunitaris.

– Disposar d'alfabetització i formació bàsica per accedir al món laboral: una de les dificultats afegides és l'idioma ja que, per accedir al mercat laboral, es demana un mínim de coneixement idiomàtic d'una de les dues llengües (català / castellà). Cal dir que el col·lectiu sud-americà no es troba amb aquestes dificultats i el col·lectiu marroquí i senegalès són els grans perjudicats.

### 3-. RESPOSTES INSTITUCIONALS: EFECTES DELS CANVIS EN LES POLÍTIQUES SOCIALS

Davant totes aquestes dificultats i entrebancs en què es troba la població immigrada, les institucions públiques o privades han hagut de donar respostes alhora que s'han posat en marxa polítiques socials més restrictives.

La crisi que pateix l'Estat Espanyol, en aquests darrers 4 anys, ha fet que les polítiques socials del país hagin estat més restrictives i que les administracions i associacions hagin hagut de donar cabuda a totes les problemàtiques que s'han anat presentant. Els àmbits on han estat més presents les restriccions han estat:

- A l'àmbit sanitari: el fet de suprimir les targetes sanitàries a milers de ciutadans de la nostra comunitat autònoma, ha fet que molts de ciutadans haguessin de recórrer a l'àmbit privat o bé recórrer a diverses associacions com per exemple “Metges del Món”, per tal de poder solucionar la situació de salut. Una de les actuacions que l'administració ha hagut de prendre ha estat l'augment del tant % sobre el copagament de la medicació. Molts d'ells, amb ingressos econòmics deficitaris, han hagut de recórrer a diverses associacions i departaments de serveis socials en demanda d'ajudes econòmiques per poder pagar les medicacions. Una altra actuació que ha hagut de prendre l'administració ha estat la reducció del personal sanitari provocant llargues llistes d'espera tant al centres de salut com als hospitals públics de les Illes. Tot això ha provocat dificultats per ser atesos per personal especialista dels hospitals ja que sense targeta sanitària o bé sense esser una malaltia urgent, no poden ser atesos.
- A l'àmbit educatiu: també hi ha hagut grans dificultats, ja que el retall en personal docent a les escoles, ha fet que la ràtio de nins per aula augmentàs considerablement. A més, els infants amb més dificultats d'aprenentatge no han tingut suport. Els infants amb aquestes dificultats i que, a més, tinguin el handicap de la llengua, és a dir, en dificultats idiomàtiques, ha fet molt difícil al grup de mestres poder seguir endavant amb el currículum marcat per la Llei d'educació, provocant una incompatibilitat a l'hora de seguir ensenyant als alumnes.
- A l'àmbit administratiu: han dificultat la renovació dels permisos de treball per no poder acreditar un contracte de treball, ja que les empreses no s'han volgut inserir en aquesta problemàtica. A causa de la manca de treball, les persones immigrants no ho han tingut fàcil poder aportar un contracte de feina i així continuar amb els permisos de treball, quedant automàticament irregulars al nostra país, amb tot el que això comporta. Alguns han tingut dificultats a l'hora de poder empadronar-se ja que no tenien habitatge, provocant dificultats per ser atesos per l'administració, i essent les associacions les que han de donar cabuda a les demandes socials emergents.
- A l'àmbit social: les fortes retallades en les polítiques socials han tocat de ple als col·lectius d'immigrants. Retallades respecte a les rentes mínimes d'inserció, retallades respecte a les prestacions del subsidis per atur, retallades en les prestacions de la seguretat

social, retallades en els programes que des del Govern ofereixen als Ajuntaments per tal de donar suport als col·lectius més desfavorits, retallades en els programes de Dependència del Govern per tal de donar suport als col·lectius de gent gran, etc. És en aquest àmbit on les retallades han estat més significatives.

- A l'àmbit de l'habitatge: la inserció en el mercat laboral ha estat molt difícil en aquests darrers anys, i els primers perjudicats han estat les persones immigrants, ja que no han pogut obtenir els ingressos necessaris per poder seguir pagant el lloguer o bé la hipoteca. Els bancs han estat un dels primers promotors d'aquesta situació ja que la crisi econòmica d'aquests darrers anys ha fet que els bancs siguin els primers en desnonar a les famílies via jutjats, i a causa de la impotència d'aquestes, s'han creat diverses associacions, com per exemple la “Plataforma per la hipoteca”, per tal de donar cabuda a la gran problemàtica sobre l'habitatge.

A causa de totes aquestes problemàtiques, el municipi de sa Pobla ha de disposar del moviment associacionista per tal de donar cobertura a les respostes i mancances socials del municipi.

Una de les associacions amb més força dins el municipi és l'anomenada associació **Pa i mel**, que és la que a continuació treballarem.

#### 4-. ASSOCIACIO PA I MEL: LES RESPOSTES DES DE L'ASSOCIACIONISME.

*Pa i Mel ... de mel i sucre...* expressions tan presents en els records de tothom quan els infants més grans deixaven jugar als més petits però sempre a les seves ordres i sense deixar-los volar pel seu compte. Aquest és el terme que ha triat l'associació per a representar la seva tasca, la d'atendre els “pa i mel” de la societat. L'associació Pa i Mel és una entitat sense ànim de lucre que va néixer l'any 1996 i que intervé en l'àmbit social per atendre els col·lectius més desfavorits.

Des dels seus orígens fins ara, l'entitat s'ha anat desenvolupant i ha anat ampliant el seu àmbit d'actuació, sempre partint de l'evolució de la nostra societat, s'ha adaptat als canvis constants i ha intervingut en aquells sectors i col·lectius que més ho necessiten. Així és com el recorregut de l'entitat s'ha anat enriquint a partir de l'evolució de la situació social.

L'objectiu principal és desenvolupar tot tipus de programes, accions i mesures encaminades a millorar el nostre entorn i atendre les necessitats socials dels sectors i col·lectius més vulnerables, treballant contra la discriminació i l'exclusió social, per la igualtat d'oportunitats, la inserció i la convivència.

L'objectiu final de l'associació és millorar la convivència i atendre les necessitats dels col·lectius més vulnerables. Entenem per convivència el fet que tots els ciutadans formin part activa de la societat a nivell econòmic, social, cívic, cultural i espiritual. L'objectiu final és superar els obstacles que impedeixen la participació real i igualitària en aquesta societat dels col·lectius més vulnerables, per tal de construir entre tots una societat democràtica, cohesionada, plural i igualitària en oportunitats.

Ofereix serveis tant a entitats públiques com privades, mitjançant convenis de col·laboració, contractació de serveis, subvencions...

La població a la qual s'adreça són menors, adolescents, joves, famílies, dones, immigrants, discapacitats i tots aquells col·lectius que per unes raons o unes altres es troben en una situació de necessitat.

### **Els àmbits en els quals actua són:**

-La prevenció: programes de seguiment i d'inserció, programes de temps lliure, activitats de reforç escolar...

-La sensibilització: intervencions a les escoles, campanyes puntuals...

-La formació: adreçada a pares, professors, professionals del camp social, dones immigrants, persones amb risc d'exclusió social, etc., sobre pautes educatives, eines per treballar valors, llengua, habilitats socials, interculturalitat, preparació laboral...

-La participació: per guiar els infants i joves a modificar el seu entorn com a ciutadans actius i participatius.

-La recerca: elaboren estudis sobre la situació dels col·lectius amb els quals intervenen: estudi de joves, de famílies immigrades, d'habitatge, de sentiment d'inseguretat ciutadana...

-La cooperació internacional: avui en dia la immigració és forçada a causa d'un context mundial desigual.

## TRAJECTÒRIA

Des dels seus inicis, l'associació duu a terme un programa preventiu infantojuvenil durant l'estiu per atendre aquest col·lectiu en el període de l'any on els pares són més absents perquè majoritàriament treballen en el sector de l'hoteleria. Aquest programa, any rere any, s'ha anat perfeccionant fins arribar a ser un recurs indispensable al municipi. Amb el temps, s'ha ampliat als altres períodes de vacances escolars com són Nadal i Pasqua.

Però la realitat del municipi, de la comarca i de tota l'illa va canviant contínuament. L'arribada de noves persones que conformen l'àmbit social, laboral i de convivència dins l'entorn social ha plantejat la necessitat de crear noves estructures i formes d'intervenció dins un municipi rural i una comarca polifacètica de Mallorca.

Així és, com des del 2001 l'associació treballa entorn a la immigració amb l'objectiu de facilitar la convivència, d'afavorir una inserció plena i de promoure una igualtat d'oportunitats per a tots. D'aquí van néixer diversos projectes i estudis des de diferents àmbits.

## PROGRAMES EN ELS QUALS TREBALLA L'ENTITAT:

Un dels programes de sensibilització és l'anomenat Kif-Kif, que treballa la convivència a les aules. Durant l'horari lectiu es fan dinàmiques i reflexions sobre els valors, la diferència, les habilitats socials... Per altra banda, s'han desenvolupat activitats obertes a tothom, per tal que els infants de diferents procedències i nivells socials es mesclin mitjançant el joc.

També, des de l'entitat, es treballa perquè la dona immigrant adquireixi autonomia i creï una xarxa d'auto ajuda, sortint així del seu aïllament. Aquest projecte socioeducatiu, anomenat Tamagad, treballa mitjançant la formació en habilitats socials, coneixements sobre la nostra

societat (funcionament, costums, recursos...), alfabetització, tallers de caire lúdic, iniciació a l'àmbit laboral... Aquest programa introdueix nous aspectes així com les necessitats es van creant o modificant. És el cas, per exemple, de la inserció laboral, preocupació que a l'inici d'aquest programa no existia i que, amb el temps, s'ha anat plantejant i treballant.

Per tal de conèixer les necessitats i la situació del col·lectiu immigrant, l'associació Pa i Mel realitza estudis i treballs d'investigació. És el cas, per exemple, de l'**Estudi a les Famílies Immigrants de sa Pobla**, del qual s'extreuen diverses dades a partir de les quals es prioritzen els àmbits en els quals actuar. També han realitzat "**l'Estudi Social de Vivenda**", emmarcat dins el projecte Equal Medea, en el qual s'analitza la situació de la l'habitatge buit al municipi, per aconseguir que aquests habitatges surtin al mercat immobiliari a partir de diverses fórmules, facilitant l'accés a un habitatge digne a la població més desfavorida.

A causa que la immigració avui dia és forçada per un context mundial desigual, també fan **projectes de cooperació amb Àfrica**, ja que és el continent d'arribada majoritari a sa Pobla.

L'associació Pa i Mel aposta per una societat futura participativa i implicada des de les edats més joves. Es duen a terme diversos programes adreçats a infants i joves basats en la seva responsabilitat i la seva participació activa. L'exemple clau el trobem en el **projecte "La Ciutat dels Infants"**, projecte de participació infantil en el qual els infants tenen veu i vot per modificar el seu poble i proposen i elaboren elements de millora any rere any.

També és en aquest sentit que es basa **la gestió del casal de joves de l'entitat**, recolzant l'impuls dels joves en la seva creació, assessorant-los i ajudant-los a autogestionar el casal. Aquest treball de participació s'engloba en una intervenció preventiva més àmplia, en la qual es treballen tot tipus de temàtiques.

Per aquells joves més allunyats del món de l'escola, amb dificultats d'aprenentatge o amb situacions socials desfavorables, es duen a terme **activitats d'apropament a l'estudi** per tal de reduir la barrera psicològica que els separa dels altres joves i de donar eines perquè, aquests joves adquireixin interès pel seu entorn i, més concretament, pels llibres. Amb la

voluntat d'actuar allà on és més necessari, es realitzen **estudis de joves**, en els quals es basen les orientacions i els àmbits de les intervencions.

L'associació ha treballat també en **programes d'inserció i seguiments individuals específics** com és el cas dels membres discapacitats de l'habitatge tutelat de l'Ajuntament de sa Pobla. Durant prop de dos anys s'ha realitzat un monitoratge a dit pis per tal de millorar l'autonomia i les habilitats dels tres membres. A més, també es treballa amb **itineraris individuals d'inserció sociolaboral** amb altres col·lectius.

Des de l'entitat s'aposta per la formació com a eina per millorar les intervencions dels educadors i així actuar millor i sensibilitzar el nostre entorn. Per una banda, es realitzen **formacions adreçades a monitors, professors...** en temes com el treball amb la diversitat, detecció de situacions de risc, creativitat... Per altra banda, s'organitzen **grups de pares** per tractar temàtiques específiques i dur a terme projectes d'intervenció directa, amb mares i infants amb importants dificultats educatives parentals.

Amb aquestes actuacions, l'associació Pa i Mel vol reduir les diferències que, per causes familiars o socials, afecten els col·lectius més vulnerables. Per això, **aposten per una generació futura sana, per una infància on es potencïi la participació i l'educació en valors i per una societat de convivència.**

#### LLISTAT DE PROGRAMES QUE OFEREIX L'ENTITAT:

- INFÀNCIA I JOVENTUT:

**Temps lliure d'Estiu, Nadal i Pasqua:** activitats lúdiques i educatives amb infants i joves durant les vacances escolars.

**CAPÍ:** Curs d'Aprenentatge Professional Inicial d'ajudant de cuina per a joves entre 16 i 21 anys.



**Programa emocional a les escoles:** sessions als cursos de primària i d'ESO amb l'objectiu de treballar la intel·ligència emocional, donant eines als alumnes per identificar i gestionar les emocions.

**Tallers de sensibilització a les escoles** que fomenten la reflexió i l'esperit crític sobre les relacions Nord – Sud per superar les desigualtats i desequilibris i que permetin donar a conèixer la realitat de diferents països d'Àfrica.

#### - IMMIGRACIÓ

**Tamagad:** alfabetització i inserció social i laboral diàriament amb dones immigrants de Marroc, Senegal...

**Inserció social i laboral:** compromís i seguiment amb famílies per aconseguir una inserció plena.

#### - INTERCULTURALITAT I CONVIVÈNCIA:

**Intercanvi:** posen en contacte persones pobleres i nous residents i, per parelles, queden setmanalment per conèixer-se i fer noves amistats.

**Servei de mediació municipal:** informacions, mediacions, grups, formació de professionals... per diferents serveis del municipi (escoles, serveis socials, policia...) i sectors de població.

**Certificat d'esforç d'integració:** sessions per arribar a obtenir el certificat d'esforç d'integració expedit per la Direcció General d'Immigració.

#### - FAMIÍLIA:

**Grup de pares i mares:** formació sobre l'educació dels fills, on els pares intercanvien i comparteixen dubtes, suggeriments,...

**Espai familiar:** espai entre pares i fills, on un educador ajuda als pares a resoldre les dificultats que es van trobant amb els seus fills.

**Preparació laboral i ajuts alimentaris:** repartició de productes de primera necessitat i formació laboral per a mares embarassades.

**Campanya de juguetes de Nadal:** recollida, selecció, preparació i distribució de juguetes per als nins del municipi que més ho necessitin.

–COOPERACIÓ:

**Col·laboració amb l'associació *Dunia la vie*** que treballa amb infants més desfavorits de Uagadugu, capital de Burkina Faso, a través d'apadrinaments.

**Cooperativa de cria de porcs a Burkina Faso:** construcció i gestió d'una granja moderna intensiva de porcs i formació per capacitar a les dones que s'encarreguen de la granja per a que puguin dur soles la gestió de la cooperativa.

**Construcció d'un Institut de Batondo.** Aquest projecte es va iniciar enguany i és la continuïtat lògica de l'escola que es va construir al 2009.

## 5-. ANÀLISI : RESPOSTA CIUTADANA VERS LES PROBLEMÀTIQUES SOCIALS.

La realitat del municipi de Sa Pobla, dista bastant de la realitat de la resta de pobles de l'illa de Mallorca. Dista pel fet de ser un poble d'interior, majoritàriament agrícola, on el nombre de persones d'entre 30 i 50 anys és la més majoritària, i amb un alt percentatge d'immigració al voltant del 19%. En els darrers 15 anys, el tant per cent d'immigració arribà al 23 %; és un poble on les connotacions culturals hi son presents.

El municipi de sa Pobla, des dels inicis dels anys 80, ha estat un municipi receptor de persones immigrants, fins fa 3-4 anys que s'ha anant estabilitzant. D'aquesta manera, els residents han vist com les persones que conraven les seves terres ja no eren els de la seva pròpia família sinó que eren persones estrangeres, persones que sovint tenien dificultats per

entendre's i que, a més desconeixien els productes que aquí és conreaven. Era la mà d'obra que es podia trobar per treballar al camp, ja que no hi havia mà d'obra autòctona. Els costos eren inferiors si es contractava mà d'obra estrangera i les persones del municipi van començar a integrar-se dins el món turístic, canviant així el seu perfil d'ocupació. Tot i això, amb l'entrada de la crisi al municipi, molts de poblers tornaran al treball de camp, i el sector de la construcció anirà minvant fins que moltes persones, la majoria immigrants, es trobaran a l'atur i en situacions de precarietat econòmica.

En el municipi de sa Pobla, hi ha molt d'habitatges desocupats, la majoria degut a que els autòctons disposen de diversos habitatges, provocant que siguin els immigrants que en facin ús d'ells. Normalment, els preus són bastant assequibles, però també cal dir, que les condicions d'habitabilitat són deficitàries.

La població estrangera majoritària, com ja hem comentat, és la marroquina, seguida de la sud-americana i senegalesa. Els residents han vist com una població majoritàriament envellida ha passat a ser un població on el tant % entre 30 i 40 anys és el més nombrós. Població en edat de treballar, la qual arriba per poder inserir-se en el món laboral per després iniciar la seva jubilació als seus països d'origen.

De fet un dels temes més controvertits és i ha estat el tema de la dona marroquina, a qui li ha costat més integrar-se. Famílies amb alt índex de natalitat, 4 -5 fills, fins i tot, 6 - 7 per dona, amb un alt índex d'analfabetisme, amb dificultats per sortir del domicili, ja que l'home hi posa resistència i a més és ell qui dur la manutenció al domicili, han estat fets que han xocat a la població autòctona.

Quan varen començar a sortir totes aquestes problemàtiques, l'administració municipal, concretament el departament de serveis socials del municipi, va haver de posar fil a l'agulla i començar a crear programes i projectes més específics per tals col·lectius. De fet l'administració local, va començar a adherir-se als programes que la Conselleria d'immigració ofería als municipis, per tal de poder treballar i facilitar la integració de la població nouvinguda al municipi. Amb aquests programes s'ha pogut donar cabuda a la contractació de

personal qualificat, treballadors socials, educadors i mediadors per tal de facilitar la integració a les persones nouvingudes al municipi.

Des de l'administració local, s'estan oferint a dia d'avui diversos programes:

–Programa d'escolarització per tal de facilitar el procés d'escolarització a la població nou vinguda.

–Programa d'habilitats parentals: contribuir amb les dificultats que es puguin presentar amb els pares/mares i els infants.

–Serveis d'orientació laboral, tant específics en discapacitats com en persones amb risc d'exclusió, també en persones en dificultats per iniciar la primera feina, etc.

–Programa d'acollida a persones nouvingudes; adreçat a les persones que arriben al municipi per que puguin tenir un coneixement del municipi, de les administracions que el conformen i el seu funcionament.

Cal dir que tots aquests programes són insuficients per tal de donar resposta a les necessitats del municipi i és l'Associació Pa i Mel, la qual està fortament estreta amb l'administració local (Ajuntament – Departament de Serveis Socials) que treballa perquè totes les mancances i necessitats que hi ha al municipi puguin ésser assumides, des del caire associacionista.

Pa i mel cobreix les demandes socials que els serveis socials municipals no poden donar cobertura i té una estructura sòlida, com es pot comprovar, en els anys que dur en el municipi. Pa i mel està en xarxa en serveis socials municipals i actua de forma coordinada, tenint cadascú clares les seves funcions.

L'associació Pa i Mel té capacitat per poder donar cobertura a les necessitats emergents al municipi de forma autònoma i ràpida, enfront a la poca disponibilitat de moviment que es té des de l'administració pública.

La realitat al municipi de sa Pobla, envers la immigració, és un tema bastant treballat en els darrers 15 anys, i fa que en l'actualitat, ens trobem dins una tercera generació de persones immigrants que viuen al municipi, que coneixen els nostres costums, les normes, que parlen l'idioma del poble. Això fa que la distància quilomètrica que hi ha entre els països dels immigrants estrangers sigui cada vegada menor de la que hi ha entre ells al municipi.

ANNEXES:

–DADES POBLACIONALS ABSTRETES DEL PADRO HABITANTS A DATA 01/01/2015. PER POBLACIÓ COMUNITARI I EXTRACOMUNITARI I DESGLOSAT PER GRUP D'EDATS.

**Comunitaris**

Nacionalitat	Sexe	Total
ALEMANYA	Dona	62
	Home	47
AUSTRIA	Dona	1
BELGICA	Dona	1
	Home	3
BULGARIA	Dona	46
	Home	47
CROACIA	Dona	1
DINAMARCA	Dona	8
	Home	6
ESLOVAQUIA	Dona	7
	Home	7
ESPANYA	Dona	5.306
	Home	5.461
FINLANDIA	Dona	2
FRANÇA	Dona	13
	Home	8
HOLANDA	Dona	2
	Home	1
IRLANDA	Dona	1
	Home	3
ITALIA	Dona	29
	Home	44
LITUANIA	Dona	11
	Home	7
PAISOS BAIXOS	Dona	1
	Home	2
POLONIA	Dona	19
	Home	16
PORTUGAL	Dona	7
	Home	11
REGNE UNIT	Dona	81
	Home	93
REPUBLICA XECA	Dona	4
ROMANIA	Dona	64
	Home	58
SUECIA	Dona	6
	Home	1
<b>Total</b>		<b>11.487</b>

**NO Comunitaris**

Nacionalitat	Sexe	Total
ARGELIA	Dona	2
ARGENTINA	Dona	23
	Home	26
BOLIVIA	Dona	7
	Home	6
BRASIL	Dona	19
	Home	9
CAMERUN	Dona	3
	Home	2
CANADA	Dona	2
COLOMBIA	Dona	14
	Home	18
CUBA	Dona	19
	Home	12
EQUADOR	Dona	20
	Home	15
ESTAT UNITS D'AMERICA	Dona	3
	Home	1
GAMBIA	Home	2
GUINEA	Home	2
ISRAEL	Dona	1
KENIA	Dona	1
MALI	Dona	8
	Home	11
MARROC	Dona	772
	Home	974
MEXIC	Dona	2
MOLDAVIA	Dona	1
NEPAL	Home	3
NOVA ZELANDA	Dona	1
PAKISTAN	Dona	2
	Home	1
PARAGUAI	Dona	1
PERU	Dona	4
	Home	4
REP. DOMINICANA	Dona	5
	Home	2
RUSIA	Dona	6
	Home	1
SENEGAL	Dona	27
	Home	115
SUISSA	Dona	2
	Home	1
TANZANIA	Home	1
UCRANIA	Dona	7
	Home	2
URUGUAI	Dona	10
	Home	10
VENEÇUELA	Dona	2
	Home	1
VIET-NAM	Dona	1
XILE	Dona	75
	Home	64
XINA	Dona	13
	Home	11
<b>Total</b>		<b>2.347</b>

AJUNTAMENT DE SA POBLA  
Padró Municipal

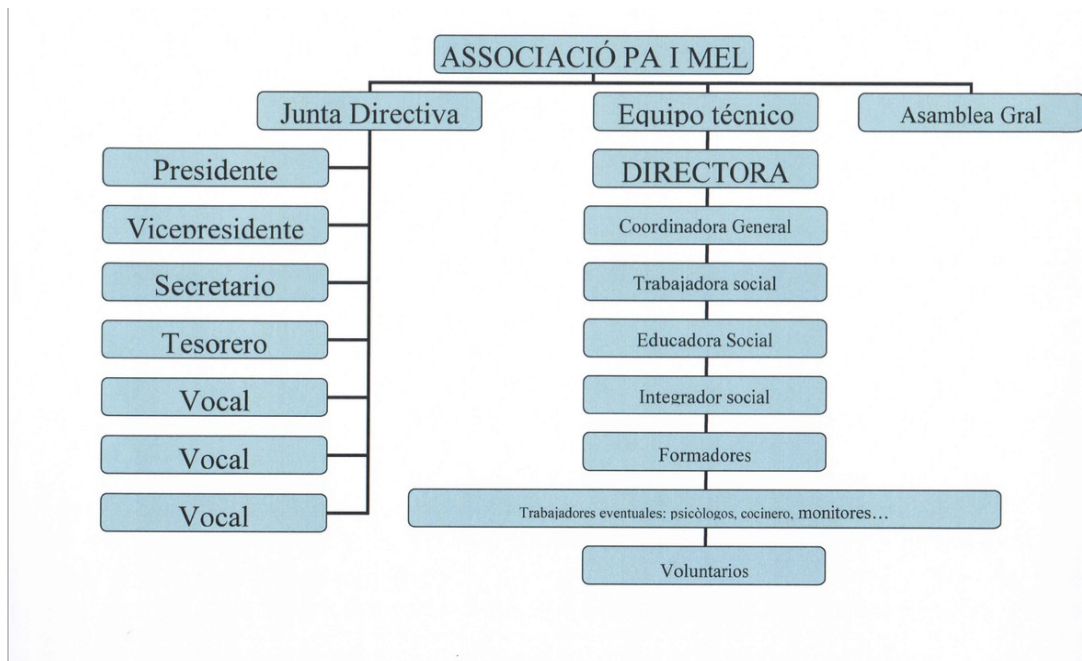
Data: 18/05/2015 8:10:55

**PIRÀMIDE D'EDATS**

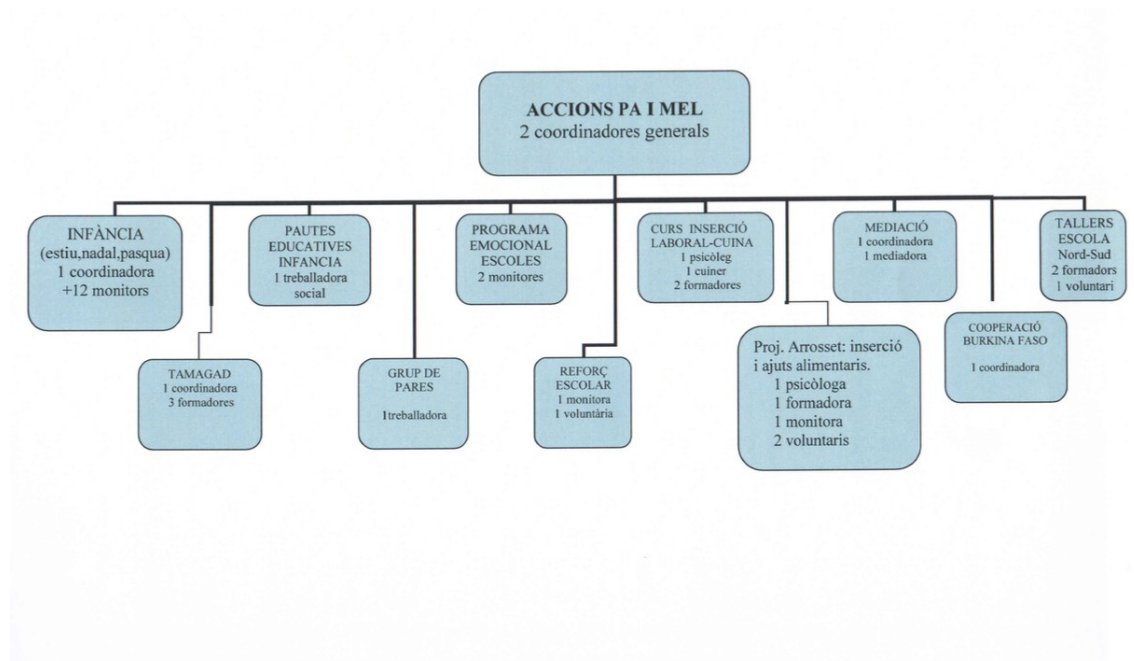
EDATS	HOMES		DONES		TOTALS	
	Nº	%	Nº	%	Nº	%
0 a 4	463	3	379	3	842	6
5 a 9	499	4	407	3	906	7
10 a 14	389	3	364	3	753	6
15 a 19	366	3	314	2	680	5
20 a 24	365	3	389	3	754	6
25 a 29	433	3	460	3	893	6
30 a 34	583	4	506	4	1089	8
35 a 39	660	5	502	4	1162	9
40 a 44	583	4	484	3	1067	7
45 a 49	533	4	482	3	1015	7
50 a 54	475	3	440	3	915	6
55 a 59	383	3	359	3	742	6
60 a 64	313	2	292	2	605	4
65 a 69	277	2	280	2	557	4
70 a 74	248	2	317	2	565	4
75 a 79	199	1	250	2	449	3
80 a 84	178	1	260	2	438	3
85 a 89	107	1	138	1	245	2
90 a 94	48	0	81	1	129	1
95 a 99	4	0	19	0	23	0
100 a 104	2	0	2	0	4	0
105 a 109	0	0	0	0	0	0
110 a 114	0	0	0	0	0	0
Més de 115	1	0	0	0	1	0
<b>Totals</b>	<b>7109</b>	<b>51</b>	<b>6725</b>	<b>49</b>	<b>13834</b>	<b>100</b>



-ORGANIGRAMA ASSOCIACIO PA I MEL



-ORGANIGRAMA DEL PERSONAL DE L'ASSOCIACIÓ PA I MEL DESGLOSSAT PER PROGRAMES.



Data : 08/04/2015

ENTREVISTA A LA PRESIDENTA DE L'ASSOCIACIÓ PA I MEL

ADA SIQUIER:

1-. EXPLICAR BREUMENT COM SORGUEIX LA IDEA DE CREAR L'ASSOCIACIÓ PA I MEL?

Va néixer abans del 2001, amb un programa que es duia a través dels serveis socials municipals. Els nins amb situació d'exclusió del municipi feien unes activitats al poliesportiu municipal i eren les treballadores socials qui feien de monitores els capvespres per atendre aquests infants. Arrel d'aquestes intervencions, es va veure la necessitat de crear una associació que treballàs aquest entorn, sobretot amb els infants amb situació d'exclusió del municipi per tal de facilitar la convivència. D'aquí van néixer diversos projectes i estudis des de diferents àmbits: Kif-Kif, Tamagad, **l'Estudi Social de Vivenda, projectes de cooperació amb Àfrica, projecte “La Ciutat dels Infants”, la gestió del casal de joves de l'entitat, activitats d'apropament a l'estudi, programes d'inserció i seguiments individuals específics, itineraris individuals d'inserció sociolaboral, formacions adreçades a monitors, professors...** en temes com el treball amb la diversitat, detecció de situacions de risc, creativitat... Per altra banda, també s'organitzen **grups de pares** per tractar temàtiques específiques i dur a terme projectes d'intervenció directa, amb mares i infants amb importants dificultats educatives parentals.

2-. PER QUÈ EL NOM DE PA I MEL? Aquest nom ve de la idea de *Pa i Mel ... de mel i sucre...* expressions tan presents en els records de tothom quan els infants més grans deixaven jugar als més petits però sempre a les seves ordres i sense deixar-los volar pel seu compte. Aquest és el terme que varem triar per atendre els “pa i mel” de la societat. L'associació Pa i Mel és una entitat sense ànim de lucre que va néixer l'any 1996 i que intervé en l'àmbit social per atendre els col·lectius més desfavorits.

3-. PER QUI ESTÀ COMPOSTA L'ASSOCIACIÓ?

Hem dona el full annex el qual està adjuntat al treball.

## 5-. QUE FA A L'ACTUALITAT PA I MEL I PER QUÈ HO FA?

N'Ada me passa un full amb un llistat de programes que es fan a l'actualitat des de l'entitat.

- INFÀNCIA I JOVENTUT:

**Temps lliure d'Estiu, Nadal i Pasqua:** activitats lúdiques i educatives amb infants i joves durant les vacances escolars.

**CAPi:** Curs d'Aprenentatge Professional Inicial d'ajudant de cuina per a joves entre 16 i 21 anys.

**Programa emocional a les escoles:** sessions als cursos de primària i d'ESO amb l'objectiu de treballar la intel·ligència emocional, donant eines als alumnes per identificar i gestionar les emocions.

**Tallers de sensibilització a les escoles** que fomenten la reflexió i l'esperit crític sobre les relacions Nord – Sud per superar les desigualtats i desequilibris i que permetin donar a conèixer la realitat de diferents països d'Àfrica.

- IMMIGRACIÓ

**Tamagad:** alfabetització i inserció social i laboral diàriament amb dones immigrants de Marroc, Senegal...

**Inserció social i laboral:** compromís i seguiment amb famílies per aconseguir una inserció plena.

- INTERCULTURALITAT I CONVIVÈNCIA:

**Intercanvi:** posen en contacte persones pobleres i nous residents i, per parelles, queden setmanalment per conèixer-se i fer noves amistats.

**Servei de mediació municipal:** informacions, mediacions, grups, formació de professionals... per diferents serveis del municipi (escoles, serveis socials, policia...) i sectors de població.

**Certificat d'esforç d'integració:** sessions per arribar a obtenir el certificat d'esforç d'integració expedit per la Direcció General d'Immigració.

- FAMIÍLIA:

**Grup de pares i mares:** formació sobre l'educació dels fills, on els pares intercanvien i comparteixen dubtes, suggeriments,...

**Espai familiar:** espai entre pares i fills, on un educador ajuda als pares a resoldre les dificultats que es van trobant amb els seus fills.

**Preparació laboral i ajuts alimentaris:** repartició de productes de primera necessitat i formació laboral per a mares embarassades.

**Campanya de juguetes de Nadal:** recollida, selecció, preparació i distribució de juguetes per als nins del municipi que més ho necessitin.

–COOPERACIÓ:

**Col·laboració amb l'associació *Dunia la vie*** que treballa amb infants més desfavorits de Uagadugu, capital de Burkina Faso, a través d'apadrinaments.

**Cooperativa de criança de porcs a Burkina Faso:** construcció i gestió d'una granja moderna intensiva de porcs i formació per capacitar a les dones que s'encarreguen de la granja per a que puguin dur soles la gestió de la cooperativa.

**Construcció d'un Institut de Batondo.** Aquest projecte es va iniciar enguany i és la continuïtat lògica de l'escola que es va construir al 2009.

6-. CREUS QUE DONA COBERTURA A LES NECESSITATS DEL MUNICIPI?

O BE ESTAN COBERTES PER L'ADMINISTRACIÓ LOCAL?

Nosaltres pensam que si donam tots aquests serveis és perquè l'administració no pot donar cobertura a totes les necessitats que te la població.

7-. VISIO DE FUTUR DE L'ASOCIACIÓ? QUIN ÉS EL SEU FINANÇAMENT?

Varem néixer, com ja he dit, a l'any 2001 i hem pogut passar una crisi, on les associacions han quedat molt tocades, i creiem que podem tenir continuïtat, ja que les subvencions que presentam als diferents organismes se van aprovant a dia d'avui.

8-. COM ÉS LA RELACIÓ AMB L'ADMINISTRACIÓ LOCAL?

La relació amb els serveis socials des de sempre ha estat molt bona. De fet, fins fa 2 anys es compartia el mateix edifici i els professionals des de sempre han estat molt coordinats en totes les actuacions que ha fet Pa i Mel.

9-. QUINA ÉS LA PRESPECTIVA DE L'ASSOCIACIÓ ENVERS LES PROBLEMÀTIQUES SOCIALS DEL MUNICIPI?

Com a presidenta de l'Associació, des de l'any 2001, he vist molts de canvis a nivell polític i social i sempre hem tingut una responsabilitat molt clara envers a les problemàtiques del municipi i és que hem de treballar amb i per els infants, que són ells el futur del nostre poble i

que per ells hem de lluitar; per disminuir les diferències, socials, ètniques, de religió, culturals... Al llarg d'aquests 14 anys, hem tingut dificultats, però sempre hem tengut un repte de futur i és la lluita per les desigualtats socials entre les persones i aquest segueix essent el nostre repte.

Moltes gràcies a la presidenta Ada Siquier per la seva disponibilitat