



**Universitat de les
Illes Balears**

Títol: *La modernització al municipi de Petra: infraestructures i obres públiques (1873-1936)*

NOM AUTOR: *Rafel Font Andreu*

Memòria del Treball de Final de Màster

Màster Universitari de *Patrimoni Cultural. Investigació i Gestió*

de la

UNIVERSITAT DE LES ILLES BALEARS

Curs Acadèmic 2014-2015

Data 1 de setembre de 2015

Signatura de l'autor

Nom Tutor del Treball Antoni Marimon Riutort

Signatura Tutor

Nom Cotutor (si escau) _____

Signatura Cotutor

Acceptat pel Director del Màster Universitari de _____

Signatura _____

ÍNDIX

1. INTRODUCCIÓ.....	pàg. 1
2. ESTAT DE LA QÜESTIÓ.....	pàg. 3
3. OBJECTIUS.....	pàg. 5
4. FONTS.....	pàg. 7
5. METODOLOGIA.....	pàg. 10
6. CONTEXT HISTÒRIC.....	pàg. 12
6.1. Mallorca entre 1873 i 1936.....	pàg. 12
I. Context polític.....	pàg. 12
II. Context soci-econòmic.....	pàg. 15
III. Context cultural.....	pàg. 17
6.2. El paper de l'administració pública entre els segles XIX i XX.....	pàg. 18
7. ELCAS DEL MUNICIPI DE PETRA.....	pàg.20
7.1. Context històric.....	pàg. 20
7.1.1. Situació política.....	pàg. 20
7.1.2. Situació soci-econòmica.....	pàg. 22
7.1.3. Situació cultural.....	pàg. 25
7.2. El desenvolupament dels edificis i les construccions de caràcter públic.....	pàg.27
7.2.1. La Sanitat i l'Higienisme.....	pàg. 27
a. La qüestió de l'aigua.....	pàg. 27
b. Els cementeris rurals.....	pàg. 32
7.2.2. Els eixamples i l'urbanisme.....	pàg. 35
7.2.3. L'edifici consistorial (La Sala).....	pàg. 39
7.2.4. La qüestió de l'ensenyament.....	pàg. 40
a. L'Escola Graduada de Petra.....	pàg. 41
b. L'Escoleta de Ca ses Monges d'Ariany.....	pàg. 42
7.2.5. La religió i la devoció popular.....	pàg. 42
a. Les reformes i obres parroquials.....	pàg. 43
b. Els convents de monges.....	pàg. 44
c. Les creus de terme.....	pàg. 46
d. La figura de Fra Juníper Serra.....	pàg. 47
e. El Santuari del Puig de Bonany.....	pàg. 54
7.2.6. La seguretat urbana: el Quarter de Petra.....	pàg. 57
7.2.7. Les vies de comunicació del municipi.....	pàg. 58

7.2.8. Les iniciatives privades.....	pàg. 59
a. L'estació del tren de Petra.....	pàg. 59
b. La central elèctrica de Petra.....	pàg. 61
c. L'estació telegràfica de Petra.....	pàg. 63
d. La Caixa.....	pàg. 63
e. El camp de futbol de Petra.....	pàg. 65
7.3. Quin grau de protecció presenten aquests indrets?.....	pàg. 65
8. CONCLUSIONS.....	pàg. 67
9. BIBLIOGRAFIA.....	pàg. 70
10. APÈNDIX.....	pàg. 76
I. Documents cartogràfics.....	pàg. 76
II. Documents fotogràfics.....	pàg. 80

1. INTRODUCCIÓ

Hom recorda haver sentit parlar a la gent major sobre com fou el seu primer viatge amb tren, com era anar a escola en aquell temps, o com fou veure la primera bombeta elèctrica al seu carrer. Aquests fets i molts d'altres, que avui en dia ens semblen totalment comuns, més d'un segle enrere suposaren un dels majors canvis que ha sofert la societat mallorquina al llarg de la història. Així, entre el darrer i el primer terç dels segles XIX i XX, es generà un progressiu procés modernitzador per la majoria de territoris de l'estat espanyol que afectà a la política, l'economia, la societat i la cultura. Fou el període que obrí les portes a la societat moderna, fou l'època del desenvolupament dels mitjans de transport, de la indústria i els inicis del turisme, de les finances, de l'educació, dels esports, de la sanitat pública, etc.

El municipi de Petra, format llavors per Petra i Ariany, no en serà una excepció, i es veurà marcat per la tendència que s'estava duent a terme a la resta del territori espanyol. Així, agafant com a data de partida la proclamació de la Primer República (1873) i l'inici de la Guerra Civil (1936), els quals marquen el principi i el final d'un llarg període, què tot i els seus alts i baixos, esdevingué ple d'innovacions i reformes. Ens disposem a donar llum a un període sense el qual no podríem entendre la història contemporània. Aquest, és la representació del progrés que s'estava duent a terme a tot l'estat, de manera què, resulta summament interessant analitzar i estudiar un cas concret per tal de poder-ne veure la seva complexitat i el seu conjunt, ja que tal i com observarem al llarg del treball, es tindran en compte tots els elements que, d'una manera o una altra, contribuïren a modernitzar tant l'estat espanyol, com en aquest cas, l'illa de Mallorca.

La novetat que presenta aquesta investigació és que no es basa en estudiar la història general del municipi durant aquests anys, sinó en analitzar la seva situació a través de les infraestructures i obres públiques que s'hi realitzaren. Per això, al llarg del treball farem referència a la construcció de nous edificis i equipaments, a reformes de carrers i places, a la construcció de monuments, etc. Tot això, evidentment ens condueix a inferir sobre la situació històrica del moment, cosa que ens permetrà estudiar d'una manera més profunda cadascun dels elements més significatius de la modernització. D'aquí, la importància del treball, ja què tot i que ens referirem a una àrea geogràfica concreta de Mallorca, veurem com la importància dels fets què es produeixen en aquesta, esdevindran en alguns casos, fets de notable magnitud que aniran més allà dels límits locals. Cal dir, que es tracta d'un període el qual no ha estat estudiat de manera conjunta, sòls se'n han tractat aspectes puntuals del mateix. Per això, creiem convenient que analitzar el patrimoni que aquest ha aportat, a través de les obres, edificacions i infraestructures, és una manera per inferir en totes les esferes de les ciències històriques, per tal de poder tractar aspectes polítics, socials,

econòmics, culturals, etc.

D'aquesta manera, al llarg del treball veurem com entorn a una construcció, edifici i/o infraestructura es crea una història. Això ens permetrà conèixer les causes que en generen la seva necessitat constructora, com és el procés d'edificació i consolidació (des del punt de vista històric), i què suposarà cada un d'aquests indrets. Aquests, esdevindran el reflex del procés modernitzador dins el municipi, el qual, per una part, serà el resultat d'un procés general, però alhora, també vindrà marcat per un seguit d'iniciatives locals i personals, sense oblidar les què tingueren un caràcter privat, no menys importants. Així, podem fer una doble lectura entorn a aquestes infraestructures i obres, ja què no sòls tenim intenció d'estudiar l'element patrimonial en si, sinó centrar-nos en tot allò que l'envolta. Aquí, cal fer un matis, ja què per una banda, foren el resultat d'un procés global, però alhora, cada un dels fets que anirem estudiant, provoquen nous canvis dins el futur del municipi, què en algunes ocasions sòls seran interpretables a través d'un anàlisi microhistòric. D'aquí què, estudiar la història local resulti imprescindible per conèixer, interpretar i comprendre les dinàmiques de caràcter més general que s'estaven duent a terme durant el període; alhora què, analitzant-les a petita escala ens permet profunditzar sobre determinats aspectes de la modernització més difícils d'observar des d'un òptica generalista.

Tot plegat, la combinació d'un estudi genèric i a la vegada específic de cada construcció, creiem que és la manera més idònia per analitzar com foren els canvis que es produïren durant sis dècades al municipi. Així, cada un d'ells ens permetrà observar com era la política, la societat, l'economia, la sanitat, la religió, la cultura, la tradició, etc. D'aquesta manera, la interpretació conjunta de tots els elements que conformen el canvi, ajudaran a entendre una època que ens ha esbossat la fisonomia del municipi que tenim avui en dia, tant en els nuclis urbans de Petra i Ariany, com a l'espai de Fora Vila. Hem de dir, què degut a les limitacions de la present investigació, no podem realitzar un estudi complet del període tal i com seria convenient, però si que ens permet obtenir una visió general del mateix, i no centrar-nos en un sòl aspecte tal i com s'havia fet fins ara. Per això, a través de l'anàlisi de les construccions, es poden observar qüestions sobre qui eren els principals protagonistes del poder local, la influència que aquests tenien alhora de prendre decisions, el paper de la religió, podrem esbossar com era la societat, la cultura, les tradicions i costums, etc. Així, aquell que vulgui conèixer, ja no sòls la història més recent del municipi, sinó com s'aplicaren les noves idees i iniciatives que proliferen durant el canvi de centúria, aquest permet contemplar-ne gairebé la totalitat dels canvis. Per això, aquest estudi ajuda a tractar temes que giren entorn a fets tant destacats per l'època com el ferrocarril, la banca, l'higienisme, la sanitat, l'educació, el turisme, la cultura, l'art, l'esport i la religió; tant representatius tots ells de la modernització a Mallorca.

2. ESTAT DE LA QÜESTIÓ

Quan ens referim al procés de modernització al municipi de Petra, hem de dir que no trobem cap estudi, almenys publicat, que tracti sobre el tema de manera específica. Partint d'aquest fet, caldrà tenir en compte tota una sèrie de publicacions que ens resulten essencials per a poder abordar aquest tema. Així, trobarem un seguit d'obres cabdals, que afecten a l'àmbit pròpiament local o municipal, de manera que resulten essencials per a estudiar la història municipal. Altrament, també haurem de tenir en compte els estudis realitzats a nivell de Mallorca, on si que hi trobem obres de gran pes sobre els aspectes de la modernització, referents a la cultura, la política, la sanitat, l'educació, etc. Així mateix, no podrem oblidar els estudis realitzats a altres municipis sobre el mateix període, cosa que ens ajudarà a poder observar les possibles similituds o diferències existents.

Per començar, qualsevol estudi històric sobre el municipi requereix la consulta obligada de l'obra del 1925 i publicada al 1982, de Mossèn Torrens, titulada *Apuntes històrics de Petra*, composta per dos volums. Aquesta, entre d'altres aspectes del municipi, tracta de manera detallada algunes de les obres i infraestructures que hem anat analitzant. Cal destacar que pel nostre estudi conté una riquesa especial, ja que l'obra fou redactada pràcticament en el moment en que s'anaven desenvolupant els canvis dins el municipi. Així, tot i alguns aspectes un tant subjectius, la profunditat en que s'exposen els successos resulta essencial per a estudiar el significat dels mateixos.

Altrament, i ja que estam parlant d'obres i infraestructures, les quals, bona part d'elles es duen a terme dins l'àmbit urbà, no hem d'oblidar l'obra de Jaume Andreu Galmés, publicada al 2000, que té com a títol *L'Ordenació de 1300. Teoria i realitat*. A través del seu anàlisi, podem veure l'evolució urbana de la vila de Petra des de la seva fundació fins al primer quart de segle XX. D'aquesta manera, ens ha ajudat a complementar la informació sobre la ubicació d'algunes de les obres que es realitzaren en el període estudiat, alhora que ens aporta un seguit de dades a tenir en compte sobre quina fou la tendència d'expansió del sòl urbà del poble durant el canvi de centúria.

Pel que fa a l'actual municipi d'Ariany, hem de tenir en compte que la publicació que ha tractat en major mesura aspectes relacionats amb l'estudi que hem realitzat, és la *Guia dels Pobles de Mallorca. Ariany*, de l'any 2000. En aquesta hi apareixen, a més d'una descripció històrica i geogràfica, alguns dels indrets que hem anat analitzant, tot i que apareixen tractats d'una manera superficial i no s'ha profunditzat en el seu significat. Així mateix, per a conèixer la història de la vila d'Ariany, no hem d'oblidar l'obra de Ramon Rosselló, del 1994, *Notes per a la Història d'Ariany*, on hi apareixen diferents referències a mode de cronologia, des de finals del període medieval fins a principis de l'època contemporània. Dir que, tot i que pel nostre estudi ens ha servit per a

contextualitzar alguns fets puntuals, l'obra no inclou fets del marc cronològic que hem tractat.

Una vegada observades les publicacions generals sobre el municipi, hem d'esmentar una serie d'obres que han tractat de manera específica alguns dels temes que hem estudiat, d'aquesta manera, apareixen publicacions i/o articles, que de manera detallada han analitzat alguna de les obres i infraestructures tractades. Així, hem de fer referència a la publicació de l'any 1980, obra de Sebastià Rubí, que té com a títol *Santuario de Bonany. Breve reseña histórica*, on parla de la història del Santuari, de les obres que s'hi realitzen i del seu significat. Altrament, l'obra del pare Vicedo, de l'any 1984, que té com a títol *La Casa solariega de la Família Serra*, on es narren els fets entorn a aquest edifici, des del seu origen, l'evolució i els canvis que es produeixen, i les seves conseqüències. Així mateix, destacar un article publicat el mes d'octubre del 2000 per Jaume Andreu a la revista local *Una olla d'aram*, titulat *El conjunt d'edificis de l'Estació de Ferrocarril de Petra, un valuós patrimoni històric-artístic que cal conservar*; on es descriu l'edifici i es fa esment a la seva importància històrica. Finalment, no podem deixar de banda la darrera publicació destacada sobre un fet transcendental per a l'època, com és la de Pere Fullana, del 2013, que té com a títol *Un monument al Pare Serra*, on es tracta l'origen, el context, el significat i tots aquells aspectes que giren entorn a la inauguració del monument dedicat a la figura del Beat Juníper Serra.

Continuant amb les obres i infraestructures de caràcter públic, hem tengut en compte un seguit de publicacions que han tractat aspectes concrets del període modernitzador, però que d'una manera o una altra, han dedicat algunes línies al cas del municipi de Petra. Primerament, l'obertura de la línia de servei ferroviari a Mallorca, de la qual Petra en fou uns dels municipis afectats, trobem *La Companyia dels Ferrocarrils de Mallorca*, de Pere Brunet, al 1994. Pel que fa a la instal·lació de l'electricitat al llarg del territori insular, trobem la publicació del 1987 del Grup Endesa, titulada *La electrificación de Mallorca*. Referent a la construcció d'edificis escolars que afectà als municipis mallorquins, hem considerat cabdal l'obra *Guillem Forteza. Arquitecte escolar*; del 1993. Seguidament, i parlant de l'àmbit financer, el llibre *La Caixa: un segle d'història a les Balears: 1904-2004*, del 2004; ens apropa als canvis que es produeixen al respecte a nivell insular, però també al municipi. Finalment, al 1996 es dugué a terme una exposició i la posterior publicació del catàleg titulada *150 anys d'obres públiques a les Illes Balears*, per part de Sa Nostra.

Dit això, per tal de completar el nostre estudi i poder establir quin fou el context en que es produeix el procés modernitzador, trobem una serie d'obres imprescindibles per a estudiar el període. Així, pel que fa a la modernització a Mallorca, les publicacions de de Sebastià Serra, *Els elements de canvi a la Mallorca del segle XX*. I l'altra, *Projectes Modernitzadors a Mallorca*; del 2001 i 2003 respectivament; ens permeten obtenir una visió general de Mallorca, però alhora detallada de com sorgiren els moviments que van canviar l'esfera social, política, econòmica i

cultural durant el canvi de segle. Així mateix, quan ens referim a la Part Forana i a les obres i serveis públics que s'hi dugueren a terme, trobem els estudis realitzats per Pere Salas, *Serveis públics i modernització a la ruralia. Mallorca (1850-1923)*, publicat al *BSAL*. El que publicà a la revista *Mayurqa*, al 2002, titulat, *Les obres públiques a Mallorca durant el segle XIX. Consideracions sobre l'acció de l'administració pública a l'època contemporània*. Altrament, és necessari esmentar les següent publicacions, la primera d'Isabel Moll i Pere Salas, del 2004, respecte a la situació i canvis que es dugueren a terme en l'àmbit de la sanitat pública i la medicina, *La lluita per la vida: administració, medicina i reforma sanitària, Mallorca 1820-1923*, cabdal per estudiar el nostre període. I la segona, referent a la situació de l'higienisme durant el canvi de segle, amb l'article a la revista *Gimbernat*, de Joan March, al 2002, titulat *L'enderrocament de les murades a Palma un triomf de l'higienisme mallorquí*. Sense oblidar el context estatal, trobem una obra de caràcter general, però no menys important, que tracta l'origen i el desenvolupament urbà a les diferents ciutats espanyoles, titulada *Historia del urbanismo en España*, la qual en el seu volum III, tracta els segles XIX i XX; que ens ajuda a comprendre la complexitat existent en l'articulació dels nuclis urbans.

Finalment, no podem sinó esmentar les obres referents a altres municipis mallorquins durant el període que ocupa el nostre treball, les quals ens han servit per a contrastar els canvis que es produïren, els quals tot i oferir una visió localista, resulten imprescindibles per a observar de quina manera han estat tractats aspectes similars als que hem treballat en el nostre estudi. Llavors, ens estam referint a la publicació de Pere Xamena i Ramon Rosselló al 1976, *Història de Felanitx*; la de Pere Salas, del 2011, *Història de Pollença: Segle XX*; i la del 2011 d'Antoni Mas, *El procés d'evolució urbana de la vila de Santa Margalida*.

3. OBJECTIUS

L'objectiu general d'aquest treball recau sobre la necessitat d'analitzar el període què, temporalment es situa entre els anys 1873 i 1936, a través de l'estudi històric de les edificacions, construccions i infraestructures de caràcter públic que es dugueren a terme al municipi de Petra. És a dir, a través d'una aproximació profunda d'aquestes, podem extreure un seguit d'informació sobre l'època, de manera que ens permeti conèixer com era la situació política, econòmica, social, religiosa, cultural i urbanística del moment. Així, se'ns planteja esbrinar quin fou l'origen d'aquestes iniciatives i, alhora, comprendre el significat que tingueren, tant per a l'època com el que han adquirit fins als nostres dies. Per això, resulta summament imprescindible estudiar el context de sorgiment, i a partir d'aquí, comprendre el seu desenvolupament i la seva evolució.

D'aquesta manera, es tracta d'un tipus d'anàlisi del període que es plantejat també com a referència per a possibles investigacions sobre la mateixa època en altres àrees geogràfiques, ja que permet a l'estudiós del tema, inferir dins tots els camps que configuraren el procés de modernització de manera profunda. És a dir, permet tractar el període des del punt de vista del conjunt i la importància d'aquest, així cada una de les iniciatives estudiades no es poden justificar per si mateixes, sinó que formen part d'un entremat de circumstàncies interrelacionades entre si. Per això, agafant com a eix principal els elements immobles que propicià el període, es pretén aglutinar i donar sentit a la modernització en la seva totalitat.

Tot plegat, aquests immobles foren el resultat d'un procés complex que s'estava produint en consonància a la resta de municipis espanyols, alhora que mallorquins. Però, el que ens plantejam aquí, és estudiar-ne les possibles peculiaritats que pugui presentar el municipi, llavors format per Petra i Ariany, i que ens permetin esbossar les dinàmiques que s'establiren durant el procés. Per això, de manera específica ens centrarem en avaluar com foren durant, aproximadament sis dècades, els canvis que afectaren a la fisonomia, tant dels nuclis urbans com de l'espai rural. Aquests, resulten imprescindibles per a conèixer la història urbanística dels dos nuclis durant l'època contemporània. A la vegada, no podem oblidar estudiar el paper que hagin pogut tenir dins la memòria col·lectiva i les tradicions de caràcter popular, i quina ha estat l'herència que han deixat a les generacions futures.

Per altra banda, també resultarà interessant intentar respondre a les qüestions que giren entorn a l'origen de cadascuna de les infraestructures i edificacions erigides, analitzant així el paper que pogués tenir el consistori municipal, la diputació provincial, l'estat, o altrament, les iniciatives privades o de caràcter personal. Així, podrem demostrar si, tot i no tenir la mateixa naturalesa ni la necessitat de cobrir el mateix tipus de deficiència, contribueixen a generar un clima modernitzador pel municipi. Per això, a través de l'estudi complet d'aquestes construccions, podrem definir el ritme del procés de modernització, ja que durant més de mig segle, el municipi canvià a passes de gegant.

Finalment, no hem d'oblidar la necessitat de comprovar les dimensions que van adquirir les diferents iniciatives, és a dir, si ens trobem davant un seguit de canvis que sòls tindran influència dins l'àmbit local i/o municipal; o per altra banda, aniran més enllà d'aquests límits i tindran majors repercussions. Per acabar, serà necessari avaluar quin ha estat el tracte rebut a nivell patrimonial i de protecció, cosa que ens ajudarà a apropar-nos a la valoració que se'n ha fet d'aquestes construccions al llarg del segle.

4. FONTS

Per a l'elaboració del present treball hem emprat tot un seguit de fonts vàries, què han permès realitzar un estudi el més complet possible. Així, a continuació caldrà desglossar el que ens ha aportat cadascuna d'elles. D'aquesta manera, parlarem de les fonts arxivístiques, les quals es centren en l'Arxiu Municipal de Petra (AMP), l'Arxiu de l'Ermita de Bonany (AEB); les fonts fotogràfiques, on hi trobem aportacions privades, el Fons Fotogràfic Salvany (Biblioteca de Catalunya), i imatges que apareixen a diferents publicacions; les fonts legislatives, centrades principalment en les publicacions del BOIB i els Decrets emesos per l'Estat (BOE); i per acabar, les fonts orals.

- L'Arxiu Municipal de Petra (AMP)

L'Arxiu Municipal de Petra es troba a l'edifici que comprèn la Casa Consistorial o Casa de la Vila, ubicat al carrer de l'Hospital. Entre el 1992 i 1993, gràcies al Pla d'Organització d'Arxius Municipals, duit a terme pel Servei d'Arxius del Consell Insular de Mallorca, es cataloga i ordena la documentació de l'arxiu, el qual llavors es trobava dispers per diferents sales de l'edifici, amb una condició de deixadesa absoluta. Aquest, conté diferents tipus de documentació des del segle XVI fins al segle XX, on hi podem trobar des de Llibres de Determinacions, Actes, Cadastres, Censos, etc. A més, compta amb la presència d'una important riquesa cartogràfica del municipi. Cal dir però, que per aquells documents referits als darrers vint-i-cinc anys, és necessari acudir a les Oficines de l'Ajuntament, ubicades en l'edifici de l'Escola Graduada (Escoles Velles), tot i que en els darrers mesos se'n estan traslladant progressivament a la Casa de la Vila.

Pel que fa al nostre estudi, la consulta de l'AMP ha ocupat una part destacada de la investigació, tal i com veurem a continuació. Així, per a començar, fou necessari el buidatge dels arxivadors que contenen els Llibres d'Actes de l'Ajuntament durant el període estudiat (SIG. 24, 25, 26, 27, 28, 29). Dit això, el darrer dels arxivadors (SIG. 29), finalitza al 1901; per tant, aquí ens trobarem amb el primer dels problemes, ja què aquest buit documental va des de l'esmentat any fins al 1939. D'aquesta manera, gairebé quatre dècades de la història de l'Ajuntament, no són presents a l'arxiu en forma d'actes, les quals no apareixen al catàleg de principis de la dècada dels 90.

Aquest buit, s'ha pogut abordar a través d'altres arxivadors, què ens han permès estudiar i analitzar les obres i infraestructures de caràcter públic de l'època. Aquí trobem, els Projectes Tècnics entre 1912-1953 (SIG. 312), els Plànols entre 1885-1966 (SIG. 309), les Actes de la Junta Municipal d'Ensenyament 1851-1931 (SIG. 388), *Libro de Actas de sesiones del Patronato Escolar*

1925 (SIG. 1363), Actes de la Junta Municipal de Sanitat 1861-1903, 1923-1928 (SIG. 288), els Comptes i Pressupostos Municipals (SIG. 2021, 595, 598, 599, 600, 601, 602, 606, 607, 608, 609, 610, 611, 612, 613, 614, 615, 616, 617) que van de la segona meitat del segle XIX fins al 1938. Els Expedients d'Obres 1925-1939 (SIG. 324), les Subhastes d'Arbitris 1910-1915 (SIG. 854), la Correspondència General (SIG. 57, 58, 59, 60, 61, 62, 63, 64, 65, 66, 67, 68, 69), que es genera entre 1877 i 1935; i finalment, l'Índex de propietaris d'edificis i solars 1925-1930 (SIG. 1757).

Altrament, dins l'AMP, hi hem localitzat una serie de carpetes sense catalogar què han esdevingut essencials pel nostre estudi. Cada una d'elles, conté un seguit de projectes, expedients i ordres que fan referència a aspectes sobre urbanisme, obres, reformes, etc. Així, procedim a citar-les amb el títol original que presenta cada una d'elles. Primerament, el *Proyecto de reforma interior para unificar las plazas Venerable Fray Junípero Serra y la de José Socias para emplazamiento de la Casa Consistorial. Año 1929*. Aquest projecte no apareix esmentat en cap de les publicacions que tracten el període, tant des del punt de vista històric com urbanístic. A continuació, la carpeta referent a *Plano Urbanización C'Homs*, on, a més del projecte que fa referència el títol, hi hem documentat una serie de projectes dins el municipi de Petra, des de darreries del segle XIX fins a inicis del XX. Així mateix, la darrera que hem tractat es titula *Obras Públicas*, en la qual hi hem localitzat un seguit d'expedients i projectes que es realitzaren durant el primer terç del segle XX; dels quals també n'hem pogut extreure plànols d'alguns edificis.

-L'Arxiu de l'Ermida de Bonany (AEB)

Aquest arxiu s'ubica al Santuari del Puig de Bonany, i es tracta d'un recull de la documentació que es genera a partir de la instal·lació dels ermitans a Bonany. A més d'aquesta documentació, hi trobem una destacada presència de documents cartogràfics i fotogràfics. Cal dir però, que no es tracta d'un arxiu catalogat, i la seva consulta es troba custodiada pels donats que actualment tenen cura del Santuari. Ens ha resultat útil per a analitzar el territori eremític i les obres que s'hi dugueren a terme a principis del segle XX.

-Fons Fotogràfic Salvany (Biblioteca de Catalunya)

Es tracta d'un fons, consultable en xarxa, sobre l'obra que Josep Salvany i Blanch (1866-1929) va dur a terme entre els anys 1905 i 1924, en els quals, entre d'altres indrets, viatjà a les Illes Balears, visita de la qual ens ha deixat un destacat testimoni fotogràfic. Aquest, ens ha permès il·lustrar alguns dels indrets del municipi que hem anat estudiant, cosa que ens ha ajudat a analitzar

el canvis que s'hi produïren, ja que les fotografies foren realitzades poc abans de les reformes que afectaren a dits llocs.

-Les fonts legislatives

Els Decrets emesos al 1963 i 1965 respectivament, afectaren, tal i com tractarem al llarg de l'estudi, de manera directa a alguns dels elements que sorgeixen durant el període analitzat. El primer d'ells, farà referència a la protecció sobre les creus de terme; mentre que el segon, actuarà sobre al conjunt històric-artístic del poble de Petra. Així mateix, la publicació oficial del BOIB del 2013 serà la consecució definitiva d'aquest Decret de 1965, la qual, tal afectarà directament a alguns dels espais que s'estudiaran al llarg del treball. Altrament, no podem oblidar la llei publicada al BOIB del 1991, respecte als espais naturals d'especial interès (ANEI), i que afectarà al Puig de Bonany. Finalment, per tractar la situació política que vivia Ariany a principis de segle ens haurem de referir al Decrets del 2, 10 i 14 de juliol, i 22 i 23 d'agost de 1924.

- Les fonts orals:

Les fonts orals ens ofereixen una riquesa informativa diferent a la que puguem conèixer mitjançant altres instruments històrics. Ens serveix per mostrar-nos un nou punt de vista, tal vegada el més humà, de la realitat que estem estudiant. Hem de tenir en compte que qualsevol estudi que intenta documentar el segle XX ha de considerar els testimonis orals com a imprescindibles per a completar el seu anàlisi¹. Resulten essencials per a contrastar la informació que ens aporten les altres fonts, i ens serveixen per a corregir altres perspectives, i viceversa.²

Així, pel present estudi s'han tengut en compte les aportacions de diferents persones, tot i que malauradament, no trobem testimonis vius de tot el període. Però, si podem comptar amb una sèrie de veïns del municipi que, d'una manera o una altra, recorden el que han escoltat als seus familiars des de petit sobre aquells anys. D'aquests, cal dir que tot i haver nascut dins els darrers anys que inclou en nostre marc cronològic, no es tracta de testimonis directes dels fets, però si que resulten fonts significatives i molt pròximes a la gent que ho visqué en primera persona. Aquests, ens permetran aproximar-nos a un significat més profund dels canvis que es visqueren al municipi, cosa que no aporta altre tipus de documents, entrant aquí en joc, la memòria col·lectiva. Per això, a

1 Schwaztein, D. (2002). Fuentes orales en los archivos:Desafios y problemas. Dins *Historia, antropologia y fuentes orales*. N° 27. pàg. 167.

2 Prins, G. (1999). Historia Oral. Dins Burcke, P. *Formas de hacer historia*. Madrid: de. Alianza Unniversitaria. Pàg. 144.

través de diferents converses amb Francisca (76 anys), Catalina (80 anys) i Maria Mercant Ribot (83 anys), germanes i netes d'un dels membres del cos de la Guàrdia Civil de l'antic quarter; de Sebastià Andreu Galmés, de 82 anys, veí del municipi i home del món rural; i Miquel Riera Alzamora, de 67 anys, qui ha estat Secretari de l'Ajuntament d'Ariany els darrers trenta anys, i què recorda molt bé el ha sentit contar de l'època que estudiem. Podrem profunditzar en aquells aspectes que fugen dels arxius, del llibres o de les imatges, i inferir en els aspectes de la cultura popular i de l'ideari col·lectiu.

5. METODOLOGIA

Parlant a continuació de la metodologia d'estudi del present treball, ens hem de referir a diferents aspectes què formen part del procés d'investigació i què ens permet assolir els objectius plantejats amb anterioritat. Primerament, és necessari esmentar el marc cronològic escollit, el qual va de 1873 a 1936, coincidint aquest, a nivell estatal, amb el període que transcorre entre la proclamació de la Primera República Espanyola i l'inici de la Guerra Civil. Ambdós moments representen l'inici i el final d'un procés què durà poc més d'un segle, en el qual la societat, l'economia, la política i la cultura, tant a nivell estatal, com en aquest provincial i local, canviaren com mai ho havien fet. Així mateix, i centrats en el marc local, en el qual s'ha enfocat aquest treball, aquest període emmarca l'època de major canvi i progrés del municipi. D'aquesta manera, el punt de partida del treball coincideix amb les primeres iniciatives modernitzadores, i finalitzem l'estudi amb l'inici de la Guerra Civil, pel tall que suposa a nivell polític, econòmic, social i cultural. Evidentment, al llarg del treball ens ha resultat necessari realitzar referències puntuals a anys anteriors i posteriors al marc cronològic esmentat, ja que no es poden entendre les causes ni les conseqüències dels canvis sense atendre al seu origen i el seu significat.

Una vegada acotat el període analitzat, resulta imprescindible parlar del marc geogràfic en el qual hem ubicat l'estudi. Aquest, s'ha centrat en els fets que tingueren lloc al municipi de Petra, format llavors per dos nuclis urbans, el de Petra i el d'Ariany. A la vegada però, no hem oblidat l'espai rural o Fora Vila, el qual no restarà absent de canvis importants. Cal precisar que, és cert que el treball es troba delimitat per les fronteres que suposa l'estudi d'un municipi en concret, però pel que fa als aspectes històrics que hem desglossat al llarg d'aquestes pàgines, parlar de l'origen, les causes, el significat, i les conseqüències, què alguns d'ells suposaren, ens ha permès ampliar notablement el camp de visió. Per això, hem tengut en compte aspectes generals i específics, què tot plegat ajuden aproximar-nos a la totalitat dels canvis que aquí estudiem.

Pel que fa al gruix del treball, per tal de facilitar la comprensió de l'ampli ventall temàtic que ens ofereixen les infraestructures i les obres públiques durant aquest període tant prolífer, s'ha cregut convenient, establir una divisió per àrees temàtiques. Dit això, el treball fou estructurat segons el tipus de funció que presentava cada construcció al llarg de les sis dècades estudiades. És a dir, s'ha procedit a separar aspectes referents a sanitat pública, política, educació, vies de comunicació, urbanisme, religió, seguretat, etc. Una vegada elaborada aquesta divisió temàtica, hem anat dividint cada apartat segons l'aportació que es feu al municipi respecte a cada un dels camps esmentats. Alhora, s'ha tengut en compte l'indret on foren dutes a terme, bé les edificacions, reformes o construccions, de manera que hem cregut procedent exposar dins cada camp les que feien referència al nucli urbà de Petra, al d'Ariany, i aquelles que ocupaven l'espai denominat Fora Vila. Tot i això, en alguns dels apartats no ha estat possible continuar amb aquesta divisió geogràfica del municipi, ja que els processos sols es produïren en un indret específic del terme.

Cal esclarir què no és tracta d'una catalogació d'elements, sinó d'un estudi històric sobre les infraestructures i les obres públiques que suposaran un canvi cap a la modernització del municipi. Per això, per a estudiar de manera individual cada una de les construccions, infraestructures o reformes que analitzarem al llarg del treball, fou realitzat un esquema metodològic per a tractar cada infraestructura, edifici, etc. D'aquesta manera, això ens permetia aproximar-nos amb major detall als objectius proposats. Llavors, s'ha pogut inferir sobre el seu origen, d'on sorgia la necessitat i quin fou el procés que gestà el seu naixement. Seguidament, ha resultat imprescindible analitzar el procés d'elaboració de cada una d'elles; i per acabar, estudiar-ne les seves conseqüències, tant a curt i llarg termini, fou essencial per a comprendre el canvi que suposaren. Així mateix, en un darrer moment, ha resultat interessant parlar de quina és la seva situació actual, el seu estat de conservació i els diferents usos que pot haver tingut, si n'ha estat el cas. D'aquesta manera, a través d'aquests ítems, creiem que podrem arribar a estudiar d'una manera més precisa i profunda tot allò que envolta un edifici o infraestructura, i què va més enllà del simple fet de construir el determinat edifici o infraestructura.

Pel tipus d'estudi aquí present, ha resultat bàsica la consulta de diversos tipus de fonts, cadascuna d'elles amb una naturalesa diferent l'una de l'altra, però què es complementen entre si. Per a començar, no podem deixar de banda la bibliografia, la qual ha estat consulta obligatòria des del principi de l'estudi, ja què s'ha comptat amb una sèrie de publicacions de caràcter general, les quals ens han permès contextualitzar de manera completa l'època. A la vagada què, aquesta, ha estat completada amb una bibliografia de caràcter específic, tant a nivell de publicacions a nivell insular com local, què tractaven la temàtica estudiada. Llavors, tal i com hem exposat a l'apartat dedicat a les fonts, la consulta i el buidatge de documentació procedent dels arxius, en aquest cas de l'AMP,

és imprescindible per a comprendre la situació del municipi al llarg d'aquests anys. Per altra banda, no podem oblidar les aportacions dels testimonis orals, imprescindibles per a un estudi històric de l'època contemporània, i que ajuden a detallar alguns aspectes que a vegades la bibliografia i/o els documents d'arxiu no poden abordar. Finalment, les aportacions de la fotografia d'època, la cartografia i els documents de naturalesa legislativa, han completat el ventall de consultes realitzades per intentar treballar el procés modernitzador de la manera més fidedigne possible.

6. CONTEXT HISTÒRIC

A continuació, esbossarem quin era el panorama que es vivia a la Mallorca de l'època, a nivell polític, soci-econòmic i cultural, sense oblidar allò que succeïa a nivell estatal, què marcaren els principals successos que esdeven a l'illa durant el període final del segle XIX i els inicis del segle XX. Seguidament, farem un repàs a a l'origen de l'administració pública, les tendències del moment, i quin tipus d'iniciatives es promogueren en aquests anys; per tal de completar l'anàlisi i comprendre millor allò que anem a estudiar.

6.1. Mallorca entre 1873 i 1936

I. Context polític

Després de l'abdicació del rei Amadeu I l'11 de febrer de 1873, es proclama la Primera República a l'estat espanyol, la qual després de mesos d'inestabilitat política, durant els quals es succeïren cinc presidents al poder executiu, el 24 de desembre de 1874, el pronunciament del general Martínez-Campos dona pas a la Restauració Borbònica, mitjançant la qual es tornà a instaurar la monarquia, amb la figura del rei Alfons XII. D'aquesta manera finalitzà el Sexenni Democràtic, iniciat després de la Revolució de 1868, el qual suposà el primer i més llarg període democràtic de la història espanyola anterior a la Constitució de 1978; el qual va iniciar el camí de cap a la modernització. Així, cal tenir en compte que aquest, impulsà importants canvis a nivell social, econòmic i cultural. Parlant de la política, permeté l'eclosió d'un fort moviment associatiu que perdurà fins a la Guerra Civil, alhora que promogué la llibertat de premsa, i establí el sufragi universal masculí, cosa ajudà a la generació de debats polítics. Durant aquest període tindrà lloc la separació Església-Estat, s'avançarà en legislació, creant-se el registre civil, la instauració del matrimoni civil, la llibertat de cultes i la secularització dels cementiris, entre d'altres. Finalment, la culminació a aquesta etapa n'era la Constitució de 1873, la qual no arribar a veure la llum. A

Mallorca, aquestes mesures esmentades es desenvoluparien a través de les autoritats locals, de manera que veiem com durant aquest període, els partits mallorquins esdevenen moderns, fent campanya i divulgant el seu programa electoral, alhora que intenten lluitar contra el caciquisme.

Una vegada instaurada la Restauració, la qual perdurarà fins al 1923, s'estableix un predomini del liberalisme més conservador, on entrarà en joc la manipulació i el caciquisme electoral. Es consolidarà l'estat liberal centralista espanyol, on cal esmentar la figura del rei, on durant aquest període recaurà damunt l'esmentat Alfons XII, succeït aquest per la regència de Maria Cristina, seguit d'Alfons XIII. Pel que fa a la situació política, vindrà marcada pel bipartidisme dels liberals i conservadors, que tot i les alternatives existents, com els carlins, republicans, regionalistes i socialistes, es durà a terme la successió del sistema de torns, característic d'aquest període. Tot i això, cal dir que al 1891 es restableix el sufragi universal masculí, tanmateix però, el poder del caciquisme fou igualment fort i no feu més que reforçar el torn entre conservadors i liberals.

A nivell insular, cal esmentar que quedà latent la força del republicanisme, el qual es dirigeix a organitzar la societat civil i a modernitzar l'economia; i només fou en els municipis on solien sortir elegits regidors republicans i socialistes per Palma i en alguns pobles d'una certa industrialització. Aleshores, fins a finals del segle XIX, el partit liberal, liderat per Antoni Maura, fou el que representà millor l'entremat de classes dominants, gràcies al proteccionisme agrari, a les seves bones relacions amb els terratinents, i les bones relacions que tingué aquest amb l'església mallorquina degut al seu nul laïcisme. Tot i això, Maura s'acostaria al republicanisme moderat, als radicals i als possibilistes per interessos comercials, financers i industrials. D'aquesta manera, neutralitza l'oposició carlista i la republicana. Així, ens trobem davant un perfecte entramat articulat entre el domini social i el domini polític, que perdurarà fins a darreries del segle XIX. Amb el canvi de centúria, la política mallorquina farà un gir que afavorirà al partit conservador, ja que Maura juntament amb la seva xarxa de poder dels cacics es fa amb el seu control, per la qual cosa passarà a dominar la vida política illenca fins al 1914; aquest domini es mostra sobretot a la Part Forana, on el caciquisme en base a coaccions i favors, gràcies a la legislació favorable de la Restauració sobre el secret de vot, controla l'electorat.

Després de la crisi conjuntural que es produeix entorn a la Gran Guerra, entrarà en joc un nou personatge dins la vida política mallorquina, aquest no és altre que el comerciant monopolista Joan March Ordinas, el qual a partir del 1917, a través del poder industrial i comercial, es mostra hostil a la oligarquia maurista. Així, ben aviat passà a controlar el Partit Liberal, quedant d'aquesta manera, dividit el panorama polític entre els verguistes (Joan March) i els antiverguistes (entre els quals hi trobem els mauristes i weyleristes -seguidors de Valerià Weyler-). Cal esmentar que, durant aquest període hi hagué certa activitat per part dels regionalistes, reformistes i republicans, tot i que

en un segon plànol. Sol·licitaren per exemple, de manera infructuosa, l'autonomia per Mallorca, a més de promoure efímerament la Mancomunitat d'Ajuntaments de Mallorca. Finalment, als comicis municipals de 1922, s'imposà de manera ajustada la coalició verguista de liberals, conservadors, alguns republicans reformistes i socialistes, als antiverguistes.³

Arribem així al 13 de setembre de 1923, quan la vida política de l'estat espanyol donarà un tomb amb el cop d'Estat del general Miguel Primo de Rivera, qui fou proclamat President del Govern pel rei Alfons XII, davant la crisi del sistema monàrquic que tenia com a pilars fonamentals el bipartidisme establert. S'instaura així una Dictadura militar dins una Espanya que es venia desgastant des del 1898. Fou una època d'estabilitat social degut al sistema repressiu que caracteritzà els primers anys de la Dictadura, alhora que es reforçà el nacionalisme espanyol en detriment de les altres nacions de l'Estat espanyol. Pel que fa a Mallorca, aquest període es veié caracteritzat per tot un seguit d'actuacions que comprenen obres públiques diverses, com puguin ser la construcció de noves carreteres, el sanejament i la construcció d'escoles, a més de la promoció turística que s'havia iniciat anteriorment.⁴

Cal esmentar que des dels inicis del Sexenni Democràtic fins al final de la Restauració Borbònica, es dugué a terme una destacada proliferació del moviment associatiu degut a la incapacitat que mostraren les institucions públiques per oferir la cobertura social suficient a amplis sectors de població. D'aquesta manera, ens trobem davant el naixement de tot un seguit de associacions de socors mutus, d'entitats de temps lliure i oci, societats recreatives i esportives, així com el sorgiment de publicacions. Destacar per exemple, la creació de l'UGT al 1925⁵. Aquestes activitats es veuran reforçades després de la caiguda del General Primo de Rivera a finals de gener del 1930 i la monarquia intenta retornar al sistema de la Restauració Borbònica. S'inicia així un període de transició política, on es normalitzen llibertats democràtiques, i a poc a poc es van reorganitzant els partits polítics i els sindicats. El republicanisme s'aglutina entorn al Partit Republicà Federal, el Partit Socialista Obrer Espanyol es reactiva, com també ho fa el Partit Comunista; els liberals es reorganitzen entorn al Partit Liberal Demòcrata. I, alhora el Partit Conservador també s'aglutina entorn a les figures de Josep Sociés i Joan Massanet; antics mauristes funden el Partit Regionalista de Mallorca; mentre que el Partit Reformista també es reorganitza.

Amb això, veiem com queda configurat el panorama polític de Mallorca per a les eleccions municipals del 12 d'abril de 1931, amb triomf del Partit Liberal (aquestes eleccions s'hagueren de repetir el 31 de maig del mateix any, amb victòria del republicanisme)⁶. El 14 d'abril, després dels

3 Marimon, A. (1988-2006). El final de la Restauració (1917-1923). Dins DDAA. *Gran Enciclopèdia de Mallorca*. Tom 25. Palma: Edicions Promomallorca. Pàgs. 276-279.

4 Serra, S. (2001). *Els elements de canvi a la Mallorca del segle XX*. Palma: Edicions Cort. Pàgs. 258-261.

5 Ibid. Pàg. 261.

6 Ibid. Pàg. 262.

resultats obtinguts dins l'estat espanyol, i l'abdicació del rei Alfons XIII, es proclamà la Segona República. Aquest mateix any, el 26 de juny es redactà l'Avantprojecte d'Estat d'Autonomia de les Illes Balears, on s'ha de destacar la no participació dels representants menorquins. Aquest suposà un gran debat sobre l'autogovern, el qual generà controvèrsies entre el catalanisme, regionalisme, republicanisme i les forces conservadores. Tot i això, durant el bienni progressista (1931-1933), es donà suport a la llengua i a la cultura de les illes; a través de la legislació republicana. Després d'això, el bienni negre (1933-1935), amb el recolzament de la CEDA, va frenar totes les mesures reformistes iniciades anteriorment. Amb el triomf del Front Popular (coalició d'esquerres) a inicis del 1936, s'obrí una nova possibilitat de lluitar per l'Estatut d'Autonomia, malauradament l'inici de la Guerra Civil acabà amb qualsevol possibilitat d'autodeterminació. Per acabar, cal dir que durant la Segona República s'incrementà el moviment associatiu, alhora que es reforçà el moviment obrer, les dones s'incorporaren al món de la política, i s'impulsà la separació entre l'Estat i l'Església (s'aproven lleis de secularització dels cementiris, nacionalització dels seus bens, matrimoni civil, divorci, etc). Tots aquests avanços es veuran troncats després de l'aixecament militar del General Franco del 19 de juliol de 1936.

II. Context soci-econòmic

Parlant de demografia, ens trobem dins una fase de transició del canvi progressiu des del model demogràfic antic cap al modern. Així, durant els primers anys del període estudiat, veiem com encara persisteixen trets de l'anterior conjuntura. D'aquesta manera, entre el 1868 i 1887, la natalitat seguia essent elevada, però veiem com progressivament la mortalitat disminueix, en part degut a la disminució dels brots epidèmics. En aquests moments, estam parlant d'una població de 230.396 habitants (1877)⁷. La darrera dècada del segle XIX es veurà marcada per un fort procés migratori, on també hi hem d'incloure la guerra de Cuba i Filipines, on hi participaren 3.434 illencs⁸. Tot i això, la població continuarà tenint una tendència ascendent, i farà que les Illes Balears es convertís en la província espanyola amb unes taxes de mortalitat general i infantil més baixes, equiparable a les de l'Europa Occidental, tot i que inferiors a les angleses⁹. Entrant ja al segle XX, podem observar com entre el 1900 i el 1920 es produeix un període de modernització demogràfica, marcat per un descens de la natalitat i la mortalitat, cosa que suposarà un creixement poblacional, que alhora significaria un progressiu envelliment de la població. Així, situant-nos al final de les

7 Salvà, P. (1988-2006). La població. Dins DDAA. *Gran Enciclopèdia de Mallorca*. Tom 25. Palma: Edicions Promomallorca. Pàg. 185.

8 Serra, S. (2001). *Els elements de canvi a la Mallorca del segle XX*. Palma: Edicions Cort. Pàg. 338.

9 Salas, P. (2012). Serveis públics i modernització de la ruralia. Mallorca (1850-1923). Dins *BSAL*. Tom 68. pàg. 274.

dues primeres dècades de segle, Mallorca té un total de 269.763 habitants. D'aquesta manera, tot i els processos migratoris i alguns brots epidèmics que feren minvar la població puntualment, les millores tant a nivell higiènic i sanitari; i la conjuntura econòmica del moment, fan que parlem d'un període d'estabilitat del nivell de vida, arribant inclús a parlar d'un creixement vegetatiu moderat¹⁰.

Observada la situació demogràfica, cal centrar-se en el si de la societat i del context econòmic que l'envolta. Situats a l'inici del Sexenni Democràtic, els cinquanta anys vinents significaran una important modernització, no sòls a nivell polític tal i com hem observat, sinó a nivell social i econòmic. Així, la societat i l'economia entren en un període de diversificació, ja que l'agricultura, tot i que continua essent hegemònica, ja que és on treballa la majoria de població, perd pes. Alhora, es produeix un important increment del comerç i la indústria, principalment a Palma i als nuclis més destacats de l'illa. Estam parlant doncs, d'un canvi en les dinàmiques econòmiques, on cal destacar la decadència de la noblesa, i per contra, l'ascens de la burgesia, en aquest cas, més comercial que industrial. Alhora, també apareixerà un nou esglaió dins la piràmide social, el proletariat. Així mateix, degut al pes que seguia tenint el món agrari, molts de jornalers aniran accedint progressivament a petites propietats de terra, canviant així, el sistema d'explotació de la terra. Serà dins aquest context dels nous grans propietaris agrícoles quan apareix la figura del cacic.¹¹

Parlant de l'agricultura, es produeix un canvi del model agrari, ja que a finals del segle XIX els conreus tradicionals, principalment els de secà, seran substituïts per la vinya, degut a la pujada de la demanda d'aquesta en el moment en que la crisi de la fil·loxera colpeja durant el competent mercat francès; però, una vegada aquesta afecta la vinya mallorquina, el cultiu serà substituït per l'ametller. Així mateix, entre els nous propietaris de la terra, la majoria burgesos o pagesos enriquits, i les iniciatives modernitzadores promogudes des de la Diputació per tecnificar i millorar els cultius¹², ajudaran a la introducció de innovacions tècniques dins el món agrari, fet que suposarà que el sector primari segueixi tenint un pes destacat dins l'economia mallorquina.

Pel que fa a la indústria mallorquina, trobem un destacat augment de la producció de teixits i de sabates; l'increment de les farineres, una destacada elaboració de conserves vegetals, l'elaboració de licors i aigua-ardents; i finalment, també cal destacar el treball de la fusta. Tot això, apareix lligat a un procés comercial d'exportació a través del cabotatge i els transports ultramarins.¹³

Lligat el comerç, no hem d'oblidar la integració de les entitats financeres, les quals a través de diferents inversions, repercutiran notablement damunt la situació social i econòmica dels

10 Serra, S. (2001). *Els elements de canvi a la Mallorca del segle XX*. Palma: Edicions Cort. Pàg. 257.

11 Ibid. Pàg. 245.

12 Serra, S. (2003). *Projectes Modernitzadors a Mallorca*. Palma: Editorial El Far. Pàg. 68.

13 Serra, S. (2001). Op. Cit. 237.

mallorquins. Així, a través de les seves actuacions, trobem la fundació de bancs i caixes d'estalvis, com la Caixa d'Estalvis i Mont de Pietat de Balears, per tal d'anular la usura existent¹⁴; les millores en les xarxes de comunicacions, tant per via marítima com terrestre, d'on en destacarà la xarxa ferroviària de Mallorca; i finalment la instal·lació de fàbriques d'electricitat a inicis del segle XX.

Altrament, no hem d'oblidar que serà a partir dels anys vint quan es produirà un creixement turístic, que tindria com a antecedents, la publicació de *La Indústria de los Forasteros*, de Bartolomé Amengual al 1903, i la construcció del Gran Hotel el mateix any a Palma. I que desencadenaria finalment amb la fundació del Foment del Turisme, uns anys després, de manera que progressivament s'aniran creant estratègies entorn a l'economia turística.¹⁵

Per acabar, i observats els grans trets que marquen la situació soci-econòmica mallorquina, a les darreries de la Dictadura de Primo de Rivera, un 36% dels treballadors es dedicaven a activitats relacionades amb el sector primari; un 40% amb el secundari; i finalment, un 24% amb el terciari.¹⁶

III. Context cultural

A més de la política, la l'economia i la societat, cal tenir en compte quina era la situació de l'àmbit de la cultura en una època de tants de canvis. Així, durant el darrer terç del segle XIX, dins del nou estat liberal nascut al llarg de la centúria, es reforçarà, en aquest cas la cultura mallorquina, de manera que a través de la influència de la Renaixença, trobem diferents intel·lectuals que defensen la cultura pròpia. Estam parlant d'autors amb tant de renom com Miquel Costa i Llobera i Joan Alcover i Maspons, els quals influïren sense cap mena de dubte a Miquel dels Sants Oliver i Gabriel Alomar i Villalonga, entre d'altres. Altrament, no hem d'oblidar el paper que tindrà l'Església mallorquina, on hi apareixen personatges tant destacats com el bisbe Pere Joan Campins, (1898-1915), el qual dugué a terme una tasca de renovació de l'església a l'illa, defensant la llengua, la cultura, a més de dur a terme importants reformes. Aquest, s'envoltarà d'un grup de col·laboradors com Antoni Maria Alcover i Miquel Costa i Llobera, qui resulten vitals per entendre la literatura i la cultura illenca durant el canvi de segle, i que tindran continuació amb el grup de poetes conegut com l'Escola Mallorquina. Així mateix, aquest canvi de centúria marcat per la introducció del modernisme a Mallorca, caldrà destacar el camp de l'arquitectura. La construcció del Gran Hotel, o la intervenció d'Antoni Gaudí a la Seu, sense oblidar arquitectes locals com Gaspar Bennàssar i Guillem Forteza, aquest últim dins l'estil neoregionalista.

Per altra banda, alhora de parlar de la cultura no podem oblidar el nivell educatiu que

14 Serra, S. (2003). *Projectes Modernitzadors a Mallorca*. Palma: Editorial El Far. Pàgs. 46-47.

15 Serra, S. (2001). *Els elements de canvi a la Mallorca del segle XX*. Palma: Edicions Cort. Pàgs. 240-242.

16 Ibid. Pàg. 257

presentava la Mallorca de l'època. A finals del segle XIX presenta unes taxes d'analfabetització elevades, per damunt la mitjana de l'estat espanyol.¹⁷ En aquesta època l'ensenyament es duia a terme en castellà, i la majoria s'impartia en escoles privades, degut a la manca de pressupost públic que impedia un major desenvolupament de l'escola pública. Dins aquesta necessitat existent, s'obriren escoles dins els diferents sectors socials, com ara l'Escola Democràtica Republicana, mentre que el sector més conservador obria l'Escola del Cercle Catòlic. A partir de la Restauració, es creen centres de segon ensenyament de caràcter privat, es crea la Institució Mallorquina d'Ensenyament, apareix una major presència de l'Església en el món escolar, etc. Però tampoc serviran per a millorar el camp educatiu a Mallorca.

Serà ja entrat el nou segle, amb el reformisme, regionalisme i regeneracionisme, quan el món intel·lectual mallorquí avançarà. S'introdueix l'Escola Nova, es potencien les escoles de mestres, els jardins d'infància, etc. Però, tot i les inversions en matèria educativa serà el pol negatiu de l'administració pública¹⁸. Alhora, hem d'esmentar el paper de les congregacions religioses masculines i femenines, aquestes darreres tingueren cura de l'ensenyament a bona part dels pobles de la Part Forana. Finalment, serà durant el primer quart del segle XX, quan comencen a produir-se canvis dins el món escolar, es crearan institucions que regularan l'educació i els centres on impartir l'ensenyament, a la vegada que assistirem a un procés global, a través de la construcció de centres a partir de les directrius de l'arquitecte Guillem Forteza.

6.2. El paper de l'administració pública entre els segles XIX i XX

No podem entendre el procés de modernització que afectà a les infraestructures i obres públiques del municipi de Petra, sense abans fer un esbós de quina era la situació a nivell administratiu que propicià la seva realització. Per això, el camp de visió ha de resultar molt més ampli que la història local, ja que no es tracta d'un procés aïllat, sinó que respon, a més del context polític, soci-econòmic i cultural observat, a una tendència única dins la societat occidental. Així, caldrà entendre el rerefons de les accions que modernitzaren la societat entre el segle XIX i els primers anys del XX.

Primerament, a partir de la Revolució Francesa i la posterior expansió napoleònica, entren en joc una sèrie de conceptes nous, com seran els drets humans, la igualtat entre els homes, la

17 Sáez, F. (1994). L'alfabetització del cos electoral mallorquí a finals del segle XIX. Dins *Lhuc*. n. 783. Pàgs. 31-34.

18 Salas, P. (2012). Serveis públics i modernització de la ruralia. Mallorca (1850-1923). Dins *BSAL*. Tom 68. Pàg. 274.

secularització i la participació del cos social en les decisions polítiques.¹⁹ Progressivament, i des dels inicis del segle XIX, assistim al naixement i el desenvolupament de l'estat liberal a l'Europa Occidental, creant així un nou model d'estat-nació, el qual a més de protegir en termes militars la societat (característic del model absolutista), comença a mostrar la seva preocupació per l'educació dels ciutadans, per la nacionalització, a voler influir sobre l'economia, a prendre mesures sanitàries, etc. D'aquesta manera, a partir del 1880, el liberalisme es va consolidant, alhora que s'enforteix l'administració pública, per tal de donar cobertura al nous paràmetres establerts. Així, assistim a un progressiu augment de les despeses civils per part dels governs occidentals.²⁰

Pel que fa l'estat espanyol, aquest tindrà un ritme diferent al de les principals potències europees, però, lentament augmentarà l'intervencionisme estatal davant les noves necessitats de la societat i les noves dinàmiques, polítiques, econòmiques i culturals. Tant és així, que des de finals del segle XIX i els primers anys del XX, s'estableixen noves mesures proteccionistes, alhora que s'impulsaran les obres públiques. Aquest, s'accentuarà en alguns períodes, com durant la Dictadura de Primo de Rivera, degut a la reactivació econòmica. Dins el marc territorial espanyol de províncies i municipis, sorgiran organismes subordinats a l'administració general de l'estat. Així, veiem exemples a les diferents províncies, per exemple en el cas català, on en destaca l'increment de les obres públiques com a recurs econòmic, que va més enllà del marc urbà, i es preocupa per una major connexió interior i exterior.²¹ A més de la Diputació Provincial, cal esmentar la figura dels ajuntaments, els quals van constituir la part de l'administració local de l'estat, i es convertiren en la pedra angular per a realitzar inversions de caràcter públic. D'aquesta manera, l'estat espanyol, davant la incapacitat que mostrà l'administració civil per desenvolupar les seves tasques correctament, no va tenir altre remei que confiar aquestes funcions als ajuntaments i a les diputacions provincials.²²

En el cas de Mallorca, de cada cop més disposaren d'una major quantitat de diners dedicats a afers de beneficències, higiene i obres públiques. Així i tot, també s'ha de destacar la inversió que feu la Diputació, principalment referents als cementiris rurals, als camins veïnals i les carreteres, a més de preocupar-se per les comunicacions per mar. Pel que fa als ajuntaments, en destacarà l'augment de les mesures de caràcter higienista i de sanitat pública, davant el creixement demogràfic, i en conseqüència urbanístic. Cal recordar que les murades de Palma es comencen a

19 Salas, P. (2002). Les obres públiques a Mallorca durant el segle XIX. Consideracions sobre l'acció de l'administració pública a l'època contemporània. Dins *Mayurqa*. Tom. 28. Pàg. 57.

20 Salas, P. (2012). Serveis públics i modernització de la ruralia. Mallorca (1850-1923). Dins *BSAL*. Tom 68. Pàg. 264.

21 Carreras, J. M.; Bernat, J.; Riera, P. (2009). Planificació d'obres públiques i planificació regional. Dins Carreras, J. M.; Bernat, J.; Riera, P. *Pla general d'obres públiques de 1935: política, infraestructures i territori*. Barcelona: Departament de Política Territorial i Obres Públiques. Pàgs. 13-18.

22 Salas, P. (2012). Op. Cit. pàgs. 264-265.

enderrocar al 1902, on hem de destacar el paper de l'enginyer de camins, canals i ports Eusebi Estada, qui també havia resultat clau en l'obertura de la línia del ferro-carril, entre d'altres.²³ Aquest fet suposarà la primera gran passa de les mesures higienistes, les quals, a partir de llavors, anirien proliferant als diferents municipis mallorquins, sigui a través de l'obertura de nous carrers, d'eixamples, de la construcció de noves infraestructures per a la sanitat pública, etc.

Així tal i com observarem en el present treball, el paper dels consistori municipal resultarà clau per portar a terme tot el procés modernitzador del municipi, tot i que, no hem d'oblidar la importància de la Diputació Provincial; així com també les noves elits rurals, sorgides a partir del 1880.²⁴ D'aquesta manera, es crea un context favorable cap a la modernització, a través de mesures que venen de la Diputació, altres per iniciativa consistorial o bé privada, i finalment, no hem d'oblidar la millora econòmica i la industrialització creixent, que permetrà la inversió del capital; circumstàncies totes elles que es veuran reflectides en les obres i infraestructures de caràcter públic.

7. EL CAS DEL MUNICIPI DE PETRA

Al llarg de les següent pàgines analitzarem el municipi de Petra (Ariany i Petra), de manera que n'observarem, en un primer moment el context històric que ocupa el període estudiat, a través del qual farem un repàs a la situació política, soci-econòmica i cultural que es vivia als dos nuclis urbans. Observat aquests aspectes, els quals ens permetran comprendre la realitat que es viva al municipi durant el canvi de centúria, es procedirà a desglossar les diferents construccions, edificacions i infraestructures que es desenvoluparen tant als dos nuclis urbans com a l'àrea rural. Finalment, es farà esment al tracte en quant a protecció patrimonial que han tingut aquests a nivell legislatiu.

7.1. Context històric

7.1.1. La situació política

- *Petra*

Primerament, es farà referència a la situació política del nucli de Petra, consistori del qual regia tot el municipi. Així, ens situem poc després del final de l'efímera Primera República Espanyola, on degut a la Restauració Borbònica s'instaura el sistema de torns entre liberals i

23 March, J. (2002). L'enderrocament de les murades de Palma un triomf de l'higienisme mallorquí. Dins *Gimbernat*, n. 37, pàg. 253.

24 Salas, P. (2012). Serveis públics i modernització de la ruralia. Mallorca (1850-1923). Dins *BSAL*. Tom 68. Pàg. 274.

conservadors amb la reforma de Cánovas del Castillo de 1876, de manera que obtenia el poder municipal el partit que sortia elegit a Madrid. Per tant, assistim a uns anys on el consistori petrer anava canviant al compàs del que succeïa a nivell estatal, alhora que imperava el caciquisme existent durant l'època, d'on cal destacar alguns pagesos enriquits que arribaran a tenir un pes destacat dins la política local. Així, hem d'esmentar Carles Horrach Riutort, qui serà el batle en diverses ocasions, i que comprarà la possessió de Son Ribotet; i Montserrat Galmés Galmés, el qual esdevindria propietari de la possessió de Es Pujol, i també presidiria el consistori petrer.

Dins el sistema d'alternança, hi trobem l'esmentat Carles Horrach Riutort (Cap del Partit Conservador), serà precisament durant el seu mandat quan es duren a terme destacats canvis a nivell d'infraestructures públiques al municipi. Aquest serà el batle del 1914 al 1923, i en una segona ocasió del 1925 al 1930. Seguidament veiem el llistat de batles que presideixen l'Ajuntament al llarg de primer terç del segle XX: Sebastià Font Vadell (1902-1904), Miquel Riera Moragues (1904), Antoni Frontera Font (1904), Joan Riera Alcover (1904), Miquel Riera Moragues (1905-1909), Antoni Llinàs Mascaró (1909-1912), l'esmentat Carles Horrach Riutort (1912-1923), Antoni Duran Vaquer (1923), Joan Riutort Siquier (1923), Macià Riutort Amengual (1923), Pere Josep Rullan Torres (1924), Francesc Ramis Llinàs (1924-1925), novament Carles Horrach Riutort (1925-1930), Montserrat Galmés Galmés (1930-1931), Antoni Duran Vaquer "de Son Fangos" del Partit Liberal durant la Segona República (1931-1936), i finalment Antoni Mercant Alzina (1936).²⁵

- Ariany

El 1717 el rei Felip V concedeix el títol de Marquès d'Ariany a Marc Antoni Cotoner i Sureda, i des d'aquell moment aquesta família es converteix en la principal propietària de les terres que envolten el nucli urbà.²⁶ Alhora, Ariany depenia de les decisions que es prenen des de l'ajuntament de Petra, de manera que els afers locals quedaven en mans de decisions externes. Aquesta situació perdurarà fins al primer quart del segle XX, quan la reforma que dugué a terme José Calvo Sotelo a l'Estatut Municipal publicat al 1924,²⁷ permetrà que Ariany es constitueix com a Entitat Local Menor al 1928, apareixent la figura del batle pedani. L'aprovació d'aquest estatut obrirà una porta a la modernització del règim local espanyol, amb un intent d'acabar i/o limitar el caciquisme que s'havia estès als municipis. A partir d'aquest moment, el batle pedani passa a

25 DDAA. (1988-2006). *Gran Enciclopèdia de Mallorca*. Tom 13. Palma: Edicions Promomallorca. Pàg. 99.

26 Frontera, J. (2009). Els Estudis Locals a Ariany, Dins DDAA. *Els Estudis i la Premsa Local al segle XXI*. Vol. II. Palma: Institut d'Estudis Balearics. Pàg. 140

27 Reglamentos para la ejecución del Estatuto Municipal, aprobados por los reales decretos de 2, 10 y 14 de julio y 22 y 23 de agosto de 1924. Dins *Biblioteca Oficial Legislativa*. Volumen LVII. Recuperat de: <http://fama2.us.es/fde/ocr/2008/reglamentosParaLaEjecucionDelEstatutoMunicipal1924.pdf>

presidir una Junta de Veïns, articulant-se d'aquesta manera un govern local. Tal i com establia el decret, aquelles localitats amb un nombre inferior al miler d'habitants, constituïen aquesta junta amb un president i dos vocals adjunts. Cal dir que el batle pedani era col·locat pel Governador Civil, i no serà fins a la Democràcia quan aquest serà elegit per votació popular. Finalment, aquesta situació va permetre al nucli d'Ariany tenir un representant dins el consistori petrer, tot i que el seu grau d'autonomia fou limitat, malgrat del poder jurídic i gaudir la personalitat suficient com per exercir les seves competències.

Pel que fa a la política local, resulta interessant esmentar que just abans de la creació de l'Entitat Local Menor, concretament al 1925, Ariany havia dut a terme el seu primer intent de segregació del municipi de Petra, on s'elabora un primer expedient, fent referència a l'augment demogràfic, la millora d'infraestructures i als ingressos econòmics, per tal justificar la separació dels dos nuclis. Malauradament pels arianyers, l'Audiència Territorial, al 1926 desestima la proposta.²⁸ Per acabar, cal recordar dues fites importants per a la història local, relacionades aquestes amb l'església catòlica, però que a la llarga tindran el seu pes dins la història política arianyera amb el camí cap a la definitiva independència. El 1886, l'oratori d'Ariany obté el títol de Vicaria "in capite", sufragada aquesta per la Parròquia de Petra.²⁹ Finalment, arribem al 1935, quan es produirà la separació definitiva de la Vicaria d'Ariany, moment en que s'establirà una divisió territorial dins el municipi, que a finals del segle XX servirà de guia per a marcar les pautes de la segregació.³⁰

7.1.2. Situació soci-econòmica

- Petra

Primerament, és necessari esmentar la situació demogràfica des de la segona meitat del segle XIX, quan es produeix un augment important, i passa dels 2.671 habitants que tenia al 1797, als 3.493 després del 1860, xifra que s'anirà estancant fins al 1900. A partir de llavors, i fins als any quaranta del nou segle la població augmenta fins a arribar a un total de 3.463 habitants.³¹ Serà després de la Guerra Civil, quan iniciarà un descens que situarà les xifres entorn als 2.900 habitants, situació que perdura fins avui en dia.

Aquest augment poblacional de principis del segle XX, apareix lligat, per una part, a

28 AMP. Sig. 34. Expedient de segregació d'Ariany. f. 1-6.

29 Rosselló, R. (1994). *Notes per a la Història d'Ariany*. Palma: Miquel Font Editor. Pàgs.45.

30 AMP. Sig. 34. Expedient de segregació d'Ariany. f. 208.

31 DDAA. (1988-2006). *Gran Enciclopèdia de Mallorca*. Tom 13. Palma: Edicions Promomallorca. Pàg. 99.

l'establiment de part de les possessions que configuren el municipi de Petra (situació que es repeteix a Ariany); i per l'altra, a les millores en sanitat, higiene i d'infraestructures públiques que es duren a terme a partir del canvi de segle. Per tant, tal fer un incís a la situació existent per tal de comprendre l'evolució tant social com econòmica que sofreix el poble durant el període. D'aquesta manera, tal i com podem observar al cadastre de 1864,³² es veu com la propietat de la terra segueix repartida entre uns pocs. Així, arran de la crisi de la noblesa terratinent de la segona meitat del segle XIX, amb la Llei del *Mayorazgo*, les famílies nobles es veuran amb la necessitat de fragmentar i/o vendre part de les seves terres. Aquestes, passaran a ser establits (per exemple, la possessió de Son Mieres,³³ de manera que es produirà un accés a la terra de jornalers amb capacitat econòmica suficient; apareixent també la figura dels establidors, els quals s'encarregaven de dividir i vendre les parcel·les. Altrament, trobem una mà major (pagesos enriquits), els quals compraran la possessió per tal d'explotar-ne la totalitat de les terres (exemple: Sa Cabaneta³⁴. Altrament, trobem el cas de possessions que es parcel·laran però si que cauran en mans de nous propietaris, siguin mà major o burgesia, com fou el cas de Son Montserrat³⁵. Finalment, n'hi haurà d'altres que continuaran en mans de la noblesa, en aquest cas de la família Montis, i les terres seran explotades pels jornalers.³⁶ També trobem el cas de les terres de Sa Marina, on s'hi ubica La Comuna, la qual serà adquirida per Joan March Ordinas.

Així, la nova dinàmica establerta entorn a la propietat de la terra, provocarà un augment de l'explotació agrícola i ramadera, alhora que apareixerà la figura dels emitgers, els quals cuiden i exploten la terra. Aquest augment vendrà condicionat per les millores tècniques que promouen els nous propietaris. Un exemple d'això, en serà la introducció de la sinya de maquinària metàl·lica durant els anys vint a dins camp mallorquí³⁷, i Petra no en serà una excepció; a més, també cal destacar-ne l'arada amb rodes i els molins de vent per treure aigua, cosa que denota la importància de l'agricultura i ramaderia dins el municipi.

Continuant amb el sector primari, resulta essencial per entendre l'economia local de l'època, parlar de la vinya, la qual tingué un paper destacat al poble a la segona meitat del segle XIX, moment en que es construeixen o s'arreglen gran quantitat de cellers arreu del poble com a les cases de fora vila. Ja dins el segle XX, concretament al 1912 cal destacar la creació del Celler de Son

32 AMP. Mapa del 1864.

33 Andreu, J. (2009). *Les cases de Son Mieres (Petra): Un apropament històric-artístic*. Petra: Fundació Jaume Ribot Amengual. Pàg.23.

34 Andreu, J. (2012). Les construccions tradicionals a les possessions mallorquines. El cas de Sa Cabaneta (Ariany-Petra). pàgs. 437-456. Dins Morey, A; Jover, G. *Les possessions mallorquines, passat i present*. Palma: Documenta Balear.

35 Vivot, T. (2009). *Possessions de Mallorca (IV)*. Pollença: El Gall Editor. Pàg. 214.

36 Vivot, T. (2009). *Possessions de Mallorca (III)*. Pollença: El Gall Editor. Pàg. 250.

37 Cañellas, N. (1993). *L'Aigua, el Vent, la Sang. L'ús de les forces tradicionals a Mallorca*. Palma: Documenta Balear. Pàgs. 130-134.

Caló, aprofitant part de l'antic celler de la família Torrella.³⁸ Així doncs, ens situem a darreries del segle XIX, quan la producció de vi va augmentar a Mallorca degut a la crisi de la fil·loxera a França; però, a partir del 1891, aquesta arriba a l'illa, cosa que provoca l'abandó de molts de cellers. D'aquesta manera, es substituirà el cultiu de la vinya pel cultiu de secà, el qual no s'havia abandonat mai, principalment proliferaran els ametlerars³⁹, mentre que a les terres més humides i fèrtils del municipi s'hi cultivarà horta i arbres fruiters, destacant-ne el pomeral⁴⁰. Relacionat amb el sector primari, també hi trobem un magatzem d'adobs químics i una fàbrica de conserves de fruita.

Pel que fa al sector secundari és cert que estam parlant d'una societat de base agrària, però no absent d'activitats industrials. Així, la instal·lació d'una central elèctrica a principis de segle ajudarà a desenvolupar tot un seguit d'activitats artesanals importants. A partir de finals dels anys vint, Petra disposarà de dotze fusteries, quatre ferreries, quatre comerciants de farines, dues manyeries (marès i fusta), dues gerrerries (tal vegada la més coneguda fou la de Can Guixó⁴¹, una fàbrica de ciment, un magatzem d'adobs químics i una sabateria.⁴² Així mateix, fou molt important l'extracció de marès, a través de la tècnica tradicional amb escondres, durant aquesta època, d'on cal destacar-ne les canteres de Son Montserrat. Aquest, fou emprat per a la construcció de les obres públiques que es realitzaren a partir dels anys vint, a més de les noves edificacions a les eixamples urbanes.

Finalment, és important fer referència a la pujada dels preus que afectaren principalment al gra i als comestibles durant el període que compren la Gran Guerra, tal i com hem esmentat dins el context illenc. Referent al municipi de Petra però, hem de fer referència a una important sequera que provocà la sortida en processó dels veïns, independentment de la seva classe social.⁴³

- Ariany

La primera referència demogràfica que trobem d'Ariany és que a principis del segle XIX hi havia 533 habitants; posteriorment, al 1868 aquesta xifra augmenta fins als 617 habitants; i finalment, en una data imprecisa entre el 1869 i 1891 l'arxiduc Lluís Salvador hi esmenta 515 habitants.⁴⁴ Entrant ja al segle XX, i coincidint amb el procés d'establiments de les possessions, tal i

38 Andreu, J. (2005). *Petra, imatges d'altre temps*. Petra: Fundació Jaume Ribot i Amengual. Pàg. 68.

39 DDAA. (1988-2006). *Gran Enciclopèdia de Mallorca*. Tom 13. Palma: Edicions Promomallorca. Pàg. 104.

40 Andreu, J. (2004). *Fonts i sistemes hidràulics tradicionals a Petra. Les construccions i el territori*. Palma: Col·lecció Conèixer el Patrimoni, 2. pàg. 35.

41 Andreu, J. (2005). *Petra, imatges d'altre temps*. Petra: Fundació Jaume Ribot i Amengual. Pàg. 48.

42 DDAA. (1988-2006). *Gran Enciclopèdia de Mallorca*. Tom 13. Palma: Edicions Promomallorca. Pàg. 104.

43 Torrens, F. (1982). *Apuntes històrics de Petra*. Vol. I. Petra: Apóstol y Civilizador. Pàg. 142.

44 Frontera, J. (2009). Els Estudis Locals a Ariany, Dins DDAA. *Els Estudis i la Premsa Local al segle XXI*, Volum II. Palma: Institut d'Estudis Baleàrics, pàg.104.

com hem pogut observar també en el cas de Petra, la població augmentarà a 900 habitants al 1905, que posteriorment, ascendirà als 1.356 habitants al 1924⁴⁵. Aquesta xifra es manté estable fins a mitjan segle XX, moment en que s'inicia un descens que ha continuat fins als nostres dies, i situa la població entorn als 800 habitants.

Pel que fa a l'economia d'Ariany, hem d'esmentar l'agricultura i la ramaderia com a principals activitats. Ja des de finals del segle XIX, venim trobant aquesta dinàmica, fins ben entrat el segle XX, per una banda en destaca el cultiu de secà (civada, ordi i blat) i l'arboricultura de secà (figuerals, garrovers i ametllers). Per altra banda, la ramaderia es basava en bestiar oví i porcí. Com hem mencionat anteriorment, durant el canvi de centúria, l'establiment de part de les possessions que envoltaven el nucli urbà i la seva parcel·lació, propiciaren un augment poblacional, alhora que aquests nous propietaris incrementaren l'explotació de la terra.⁴⁶ Parlant del sector industrial, durant el període estudiat resulta inexistent, i no serà fins a darreries del segle XX quan apareixen activitats relacionades amb aquest.

7.1.3. Situació cultural

- Petra

Per començar, és necessari parlar de l'educació, ja que ens trobem en una època d'importants canvis dins aquest camp. El municipi de Petra (Ariany inclòs), a darreries del segle XIX presentava una de les taxes d'alfabetització més baixes de Mallorca, amb un 22,8% en els homes majors d'edat, inferior a la mitjana illenca (28,4%), i molt per davall l'espanyola, que es situa al 52,1%.⁴⁷

Alhora de parlar on es duia a terme l'ensenyament, ens situem al 1845 quan s'obri la primera escola pública de nins; i ja al 1860 es documenten al poble quatre escoles públiques, dues de nins i dues de nines, a més d'una altra de privada per a nins. Les classes s'impartien a locals llogats per a l'Ajuntament, dels quals tal vegada el més conegut n'era l'edifici de "sa Cortera" (Quartera), situat a la Plaça José Socias (posteriorment anomenada Plaça de Juníper Serra), on hi acudien els nins. Pel que fa a l'educació de les nines i del parvulari, des del 1863 recau en la Congregació de les Germanes Franciscanes Filles de la Misericòrdia, les quals s'encarregaven d'impartir les classes, primer a les aules d'una casa del carrer de la Rectoria, i a partir del 1924, al convent definitiu construït al carrer d'en Font.⁴⁸ Entrat ja el segle XX, el panorama educatiu canviarà notablement

45 DDAA. (2000). *Ariany. Guia dels pobles de Mallorca*. Palma: Consell de Mallorca. Pàg. 16.

46 DDAA. (2000). *Ariany. Guia dels pobles de Mallorca*. Palma: Consell de Mallorca. Pàg. 20.

47 Sáez, F. (1994). L'alfabetització del cos electoral mallorquí a finals del segle XIX. Dins *Lluc*. n. 783. Pàgs. 31-34.

48 Andreu, J. (2005). *Petra, imatges d'altre temps*. Petra: Fundació Jaume Ribot i Amengual. Pàg. 101.

amb la construcció d'una escola graduada, inaugurada al 1927. Així mateix, cal esmentar que els ermitans de la Congregació de Sant Pau i Sant Antoni, presents al Puig de Bonany des del 1896, feren un intent al 1904 de crear una escola de gramàtica, dirigida a la instrucció dels joves dels pobles veïns de Bonany. Però, després d'un segon intent al 1924, no s'arribà a consolidar el projecte.⁴⁹

Observat el tema de l'educació, seguidament, resulta interessant parlar dels canvis que es produïren a nivell cultural durant aquesta època al poble de Petra. Poc abans del canvi de centúria es començaren a gestar un seguit d'estudis i actes diversos entorn a la figura de fra Juníper Serra, nascut a Petra al 1713, i que continuaran al llarg del segle XX. Així, aquest moviment juniperista girarà entorn a dos petrers, als quals cal fer especial menció.

Primerament, la figura de Mossèn Francesc Torrens (1856-1924), conegut com el capellà *Ventura*, i considerat el primer historiador local, qui apart d'haver-nos deixat varies obres sobre la història de Petra i del Puig de Bonany. Tal vegada, per allò que destaca la seva figura és per ser el descobridor i divulgador de la figura del Pare Serra, com és conegut entre els petrers. Cal dir que mossèn Torrens, es tracta d'un personatge de l'Església mallorquina de la transició de segle XIX al XX, pròxim al moviment cultural i religiós de restauració que tingué el seu punt àlgid durant l'episcopat de Pere Joan Campins (1898-1915). així, el descobriment i la divulgació del Pare Serra apareix lligada a la necessitat que trobem a principis del segle XX d'apropar la fe catòlica al poble mallorquí, recordant-ne els seus fills il·lustres. També cal destacar la seva col·laboració en la confecció del Diccionari promogut per Antoni Maria Alcover.⁵⁰ Tal i com observarem al llarg d'aquest estudi, mossèn Torrens tindrà un paper força rellevant dins alguns dels successos que marquen la modernització a nivell cultural i patrimonial del municipi de Petra.

Finalment, hem de parlar de Miquel Ramis Moragues (1900-1975), qui fou mestre d'escola i estudiós de la figura del Pare Serra. Dins la seva àmplia tasca divulgadora, s'ha de fer especial esment a la publicació de la primera guia de Petra, la qual tot i girar entorn a la figura del missioner, mostra els indrets més destacats del poble. Aquesta, fou publicada en català i anglès al 1931, amb el títol de *Petra, Junípero Serra*. Altrament, Miquel Ramis resultarà una figura imprescindible alhora de localitzar la casa on va passar la infància el Pare Serra, la qual s'acabarà restaurant com a casa-museu.

49 Rubí, S. (1982). *Miscelánea de Bonany. Corona Popular de plegarias, canciones, "gloses" y tradiciones marianas*. Petra: Apóstol y Civilizador. Pàg. 109.

50 Fullana, P. (2013). *Un monument al Pare Serra*. Petra: Ajuntament de Petra. Pàg. 18.

- Ariany

Dins l'àmbit cultural arianyer, cal fer referència a l'educació, la qual apareix lligada, per una part, al convent de monges Franciscanes⁵¹, en el qual hi trobem algunes edificacions que foren emprades com a aules per a impartir-hi classes de primera ensenyança.⁵²I per l'altra, a escoles per a nins, les quals s'impartien a cases particulars. Pel que fa a la influència cultural a la vila d'Ariany, hem d'esmentar el paper de Mossèn Torrens en la reforma que es fa a l'Església de Nostra Senyora d'Atotxa a principis del segle XX. Llavors, durant aquest període el món de la cultura d'Ariany apareix lligat a la influència procedent de Petra i sobretot, dins l'àmbit religiós.

7.2. El desenvolupament dels edificis i les construccions de caràcter públic

7.2.1. La Sanitat i l'Higienisme:

Per tal d'analitzar quines foren les iniciatives i mesures entorn a les millores sanitàries i higièniques, hem dividit el següent apartat en dos grans blocs. Per una part, hi trobem aquells aspectes referents al tractament de l'aigua; i per l'altra, els que afecten a l'enterrament dels morts.

a. La qüestió de l'Aigua

L'abastiment d'aigua era una de les principals qüestions a resoldre i a mantenir pels ajuntaments a darreries del segle XIX i principis del XX. L'aigua potable és imprescindible per a la vida, però també pot convertir-se en una via d'entrada de malalties epidèmiques, de manera que s'establiran criteris constructius i urbans per tal de tenir en compte la salut pública.⁵³ Així, a més del que estableixen les Ordenances urbanes, es duran a terme un seguit de reformes i construccions per facilitar l'ús de l'aigua, les quals afectaran tant als nuclis urbans de Petra i Ariany, com al Fora vila del municipi.

▪ Petra:

- *El Pou del Convent*

A finals del segle XIX, la vila de Petra comptava amb diferents pous públics, els quals hi

51 DDAA. (2000). *Ariany. Guia dels pobles de Mallorca*. Palma: Consell de Mallorca. Pàg. 29.

52 Frontera, J. (2009). Els Estudis Locals a Ariany. Dins DDAA. *Els Estudis i la Premsa Local al segle XXI*. Volum II. Palma: Institut d'Estudis Baleàrics, pàg.144.

53 Moll, I.; Salas, P. (2004). *La lluita per la vida: administració, medicina i reforma sanitària, Mallorca 1820-1923*. Palma: El Gall. Pàg.102.

eren presents des de l'època moderna⁵⁴. Però, cal situar-nos al 1878, moment en que sorgeix la necessitat d'abastir d'aigua la zona més alta del poble. Així, el consistori petrer decideix adquirir un petit solar situat davant el portal major del Convent de Sant Bernadí, per un preu de 333.16 pessetes,⁵⁵ amb l'objectiu de construir-hi un pou, acompanyat aquest, d'una aljub, obres que finalment es realitzaran al 1886⁵⁶. Al 1914, el propi Ajuntament creu convenient profunditzar dit pou per tal d'incrementar la freqüència d'extracció d'aigua, de manera que s'hi construeix una petita torre amb dos forats a la part superior.⁵⁷ Al llarg del segle XX, la construcció anirà sofrint diverses reformes, tant per manteniment com per canvis d'ús, ja que es construïren nous pous per repartir l'abastiment d'aigua pública. Des dels anys vuitanta, el pou s'ha convertit en una font amb diferents sortidors, i de la infraestructura anterior ja sòls en queda el record.

- Els rentadors i abeuradors de la Plaça

Tradicionalment, dins el poble hi ha hagut dues places amb pou, la plaça del pou de na Xeruvia, que estudiarem en el següent apartat, i la plaça on s'hi ubicava la sínia amb els abeuradors, actual Plaça de Ramon Llull.⁵⁸ Des de temps immemorials a la plaça hi trobem uns abeuradors i rentadors públics amb una sínia, coberts aquests per una porxada,⁵⁹ els quals hi foren presents fins la segona dècada del segle XX. D'aquests sòls en tenim la referència fotogràfica que ens ofereix Josep Salvany al 1915.⁶⁰

Un any després de dita imatge, al 1916 el deplorable estat dels abeuradors farà que l'Ajuntament decideixi sufragar una reforma completa de la infraestructura, per tal facilitar el consum domèstic i l'abeurament de les bèsties, a més de millorar-ne la sanitat pública. Per començar, es durà a terme l'enderroc de l'abeurador, i una vegada quedi el terreny a nivell, es col·locarà una nova maquinària per a l'elevació i la distribució d'aigua. D'aquesta manera, tal i com exposa l'expedient del projecte de 1916⁶¹, es construirà un edifici de planta octogonal, sostingut per vuit columnes, amb una torre central, la qual subjectarà una volta a fi de cobrir part del pou existent.⁶² Els plànols⁶³ foren delineats per l'enginyer Enrique Ordinas, mentre que la construcció

54 Andreu, J. (2000). *L'Ordinació de Petra, any 1300. Teoria i realitat*. Petra: Ajuntament de Petra. Pàg. 129.

55 AMP. 599. Comptes municipals i pressupostos ordinaris 1875-1881.

56 Torrens, F. (1982). *Apuntes històrics de Petra*. Vol. I. Petra: Apóstol y Civilizador. Pàg. 88.

57 AMP. 854. Subastes d'arbitris 1910-1915.

58 Andreu, J. (2000). *L'Ordinació de Petra, any 1300. Teoria i realitat*. Petra: Ajuntament de Petra. Pàg.129.

59 Torrens, F. (1982). Op.Cit. Pàg. 75.

60 Fotografia reproduïda a l'Apèndix. II Documents fotogràfics. Imatge 7.

61 AMP. (pendent de catalogació). Obras públicas. Expediente para llevar a efecto la reforma del abrevadero público de esta villa. Petra. Año 1916.

62 Fotografia reproduïda a l'Apèndix. II. Documents fotogràfics. Imatge. 8.

63 Plànol reproduït a l'Apèndix. I. Documents cartogràfics. Imatge 3.

fou realitzada pel mestre d'obres Bernadí Vives, per una quantitat de 1.900 pessetes.⁶⁴ Al 1920, s'hi sembraren arbres al seu voltant, per tal de dotar d'ombra i donar major vitalitat a la plaça. Finalment, aquests abeuradors, foren presents a la plaça fins al 1949, any en que seran enderrocats i substituïts per un cadafal per a espectacles.⁶⁵

Els abeuradors de la plaça s'han convertit en un dels principals emblemes del poble de començament de segle, ja que segueixen presents dins l'imaginari col·lectiu, tant per la seva bellesa arquitectònica com pel punt d'encontre social que suposà pels veïns de la vila.

- El Pou de na Xeruvia i la Placeta des Peix

L'origen de la titularitat pública d'aquest pou resulta incert, tot i que, sembla que en un primer moment hauria format part d'un domini particular d'altra època, d'aquí que sigui conegut com a pou de na Xeruvia. Al coll hi apareix inscrita la data de 1730, i almenys sabem que des d'aquest any és un pou comú de la vila, i que aleshores ja compta amb una petita plaça al seu voltant, que permet l'accés des del carrer, precisament conegut com a carrer des Pou.⁶⁶ Al 1877, el pou sofrirà una important reforma, se li dóna major profunditat i amplada, a més de fer millores en quant a neteja i salubritat.⁶⁷

El pou no tindrà canvis a destacar fins al 1931, moment en que el Director General de la Caixa de Pensions per a la Vellesa i d'Estalvis, Francisco Moragues i Barret, de la recent sucursal instal·lada a Petra, corral de la qual topa directament amb la placeta del pou, du a terme una proposta a l'Ajuntament. Aquesta, consisteix en demanar pas directe a dit espai, alhora que demana el trasllat de la peixateria ubicada dins aquesta, a l'altra costat, juntament amb la construcció d'un dipòsit i la instal·lació d'una bomba per a l'extracció d'aigua pel servei públic. Els costos de les obres serien costejats per l'entitat banquera.⁶⁸ Finalment, el 3 de desembre de 1931, el batle Antoni Duran Vaquer, per unanimitat del consistori, firma l'acord. D'aquesta manera, les obres es duran a terme a principis del 1932, quedant configurada la placeta (coneguda com a Placeta del Pou de na Xeruvia o Placeta des Peix), tal i com la coneixem avui en dia. Actualment, el petit immoble segueix complint la funció de peixateria.

64 Torrens, F. (1982). *Apuntes históricos de Petra*. Vol. I. Petra: Apóstol y Civilizador. Pàg. 77.

65 Andreu, J. (2005). *Petra, imatges d'altre temps*. Petra: Fundació Jaume Ribot i Amengual. Pàgs. 20-21.

66 Andreu, J. (2000). *L'Ordinació de Petra, any 1300. Teoria i realitat*. Petra: Ajuntament de Petra. Pàg. 131.

67 AMP. 598. Comptes municipals i pressupostos ordinaris 1873-1878.

68 AMP. (pendent de catalogació). *Obras públicas. Expediente sobre la construcción de un depósito de agua, instalación de una bomba en el pozo de Na Cheruvia a acuerdo de ceder servidumbre de pozo de la Caja de Pensiones para la Vejez y Ahorros*. Petra. Año 1932.



L'edifici de la Peixateria, al costat del qual s'hi ubica el Pou de na Xeruvia, a la Placeta des Peix.

▪ Ariany:

- *L'Aljub de la Plaça Major (S'Aljub)*

A darreries del segle XIX, tal i com hem pogut observar, la qüestió de l'abastiment d'aigua i la sanitat pública es va convertint en una prioritat per part del consistori. Ariany sòls comptava amb dos pous per a utilitat pública, ubicats fora del nucli urbà, de manera que sorgeix la necessitat de millorar les condicions de vida dels arianyers. Així, al 1879 es durà a terme la construcció d'una aljub a la Plaça Major, destinat a recollir l'aigua provinent dels carrers de la part alta del poble, amb una capacitat de 800.000 litres.⁶⁹

Actualment, i després d'una obra de restauració, es troba coberta amb un vidre, i segueix complint la funció per a la qual fou construïda. És conegut pels arianyers com s'Aljub, i es tracta d'un dels espais més reconeguts pels veïns arianyers.

▪ Fora vila:

- *El Pou dels Rentadors o Pou de la Pobla*

Situat fora del nucli urbà de Petra, a la part nord del poble, hi trobem un indret conegut amb el topònim de Pou des Rentadors o Pou de sa Pobla, el qual trobem documentat ja des del segle XVI.⁷⁰ A mitjan segle XIX, es construïren uns rentadors defora del pou, però serà al 1921, quan aquests sofririen una important reforma degut a l'estat precari i d'abandó en que es trobaven.⁷¹ Actualment sòls en queda el topònim, ja que a la segona meitat del segle XX, al lloc que ocupaven

69 DDAA. (2000). *Ariany. Guia dels pobles de Mallorca*. Palma: Consell de Mallorca. Pàg.50.

70 Andreu, J. (2000). *L'Ordinació de Petra, any 1300. Teoria i realitat*. Petra: Ajuntament de Petra. Pàg. 131.

71 Torrens, F. (1982). *Apuntes històrics de Petra*. Vol. I. Petra: Apóstol y Civilizador. Pàg. 87.

els rentadors s'hi va construir l'escorxador municipal.

- *El Pou Jurà*

Situat a les afores d'Ariany, a la vora del camí de Petra, a poc més de cinc-cents metres de distància del nucli urbà, aquest pou, existent ja des d'època islàmica. Aquest, degut al seu estat de deteriorament progressiu, sofrirà una important reforma al 1879, on s'hi construirà una porxada, amb uns rentadors i abeuradors.⁷² Cal dir que degut a que l'aigua no era de gran qualitat, aquesta anava destinada a fer bugada, a beure pel bestiar i al regadiu. Poc després, al 1884 es va projectar una nova reforma i ampliació del recinte, degut a les males condicions de salubritat de l'aigua, ja que les aigües dels rentadors es filtraven a les del pou. La idea inicial de l'arquitecte provincial Juan Guasp i Vicens⁷³, consistia en construir un nou rentador a 17 metres de distància de l'antic, unit amb el pou a través d'un conducte subterrani.⁷⁴ Finalment però, per per raons que desconeixem, el projecte no s'arribà a dur a terme.



En l'actualitat, el pou i el conjunt de piques, que es troben en desús; han estat restaurats i formen part de l'Inventari de Béns d'Ariany, els quals han estat inclosos recentment dins el Catàleg de Patrimoni del poble. D'aquesta manera, es tracta d'un dels elements arquitectònics més reconeguts pels seus habitants i per aquells que visiten el poble.

- *L'Aljub de les Pedreres*

Per a satisfer les necessitats d'abastiment d'aigua a zones allunyades del nucli urbà de Petra,

72 AMP. 599. Comptes municipals i pressupostos ordinaris 1875-1881.

73 Plànol reproduït a l'Apèndix. I. Documents cartogràfics. Imatge 4.

74 AMP. (pendent de catalogació). Plano urbanización C'Homs. Proyecto de lavaderos. Ariany. Año 1884.

com serà el cas de les pedreres situades a les terres de la Comuna en direcció nord-est del poble, hi trobem per iniciativa de l'Ajuntament, la construcció d'un aljub pública. La realització d'aquesta, tindrà lloc al 1914, moment en que s'acorda per unanimitat al consistori, l'edificació d'un dipòsit de 45 pams de fons per 25 d'amplada. Cal esmentar que tot i que es troba dins un espai de propietat privada, tindrà les mateixes condicions que si fos públic, tal i com estableix el document original.⁷⁵ A més, hi trobem un llistat d'aquelles persones que tenen accés a aquesta aigua, els quals treballen a la pedrera, a través del qual podran satisfer les seves necessitats, sense fer-ne un abús. Actualment, segueix complint la seva funció original, tot i que, degut a que es troba dins propietat privada, ha deixat de tenir un ús públic com el que tenia antany. Esmentar que aquesta problemàtica, avui en dia segueix sense resoldre per part del propietari i l'Ajuntament.

b. Els cementeris rurals:

Dins la creixent preocupació higiènica per part de les autoritats estatals i provincials, trobem una sèrie de canvis que afecten a l'espai on es duran a terme els enterraments, els quals fins al principis del segle XIX, es realitzaven al voltant de les esglésies. Progressivament, aniran canviat les competències i l'espai on es situaran els cementeris de les ciutats i viles de l'estat espanyol.⁷⁶ Així, a partir del 1820 comencen a ubicar-se a les afores dels nuclis urbans, entre d'altres, degut a la preocupació entorn a la Pesta que afectaria al Llevant, en el cas de Mallorca.⁷⁷ Aquest, serà l'origen de la construcció de nous cementeris, de manera que a partir d'aquests, tractarem les intervencions que s'hi realitzaren al municipi de Petra.

- El cementeri de Petra

Com s'ha esmentat, al 1820 vendria marcat per la construcció de cementeris rurals arreu de les diferents localitats de l'illa. Petra no en serà una excepció, i el 20 d'agost de dit any fou beneït el cementeri en una finca de les terres de Na Capitana, de manera que a partir de llavors els morts deixarien de ser enterrats al Sagrat de la Parròquia, tal i com es venia fent des de segle enrere.⁷⁸ Cent anys després d'aquesta data, i davant l'augment poblacional que sofreix el municipi, sorgeix la necessitat d'ampliar l'espai d'enterrament. Cal traslladar-se al 1917, moment en que el batle Carles

75 AMP. (pendent de catalogació). Obras públicas. Aljibe de las canteras. Año 1914.

76 Brel, M. (1999). La construcción de cementerios y la Salud Pública a lo largo del siglo XIX. Dins *Studia Zamorensia*. N°5. Pàgs. 167-169.

77 Salas, P. (2002). La política sanitaria en la primera mitad del siglo XIX (Mallorca 1800-1850). Dins *Revista de Demografía Histórica*. XX. II. Pàg. 77.

78 Torrens, F. (1982). *Apuntes históricos de Petra*. Vol. I. Petra: Apóstol y Civilizador. Pàg. 90.

Horrach proposa millorar les condicions que presenta el cementeri, per tant, seria necessari un eixample d'aquest, alhora que en resulta imprescindible prendre mesures higièniques. La proposta fou aprovada per unanimitat per part de tots els components del consistori.⁷⁹

Així, una vegada s'adquireixen els nous terrenys per una quantitat de 100 pessetes, es presenta el projecte elaborat per l'arquitecte José Alomar a la Diputació Provincial,⁸⁰ al 1919 s'inicien les obres. A la vegada, a més de l'ampliació, es va dur a terme una reforma a la part antiga del cementeri, on s'arreglen alguns desperfectes a les parets laterals, es construeix una nova canalització de les aigües pluvials, un nou portal, i finalment, es trallada la creu de terme (datada del segle XV⁸¹), al centre del cementeri. El cost final de les obres serà d'unes 21.000 pessetes.⁸² Finalment, el cementeri fou beneït el 30 d'octubre de 1921, entre una multitud de veïns, el cor i l'ofici que s'hi celebrà. La jornada festiva continuà durant tot el dia, acabà amb una vetllada a la nova sala de cinema, propietat de Antoni Amengual, presidida per les autoritats de l'Ajuntament i de l'Església local, entre els quals hi havia en rector Joan Coll i Mossèn Torrens.⁸³

Veiem com existí un gran fervor popular, cosa que denota la importància de la fe catòlica durant el període. Dins aquest aspecte, hem d'esmentar que el cementeri, tal i com contempla el projecte, comptava amb una part destinada als no catòlics, on s'hi enterraven persones d'altres creences religioses i aquelles que havien mort per suïcidi. Aquest petit indret serà conegut popularment com a “cementeri des penjats”.⁸⁴

Altrament, cal dir que el nou cementeri rural, tal i com ja es venia fent des del 1820 amb el primer cementeri fora del nucli, va contribuir a la proliferació de vertaderes obres esculpides en pedra a les tombes, de manera que visitant el cementeri, es poden apreciar els diferents estatus socials de l'època. Actualment, més enllà de complir la seva funció original, el cementeri és un dels indrets més admirats per aquelles persones que visiten el poble, ja que s'hi poden contemplar elements artístics i arquitectònics de gran bellesa.

- Les conseqüències del grip de 1918

Un fet a destacar, fou l'epidèmia de grip de 1918, degut a les mesures sanitàries que es prenen. Així, hem de dir que aquest any es propaga una epidèmia de grip que afecta a bona part

79 Torrens, F. (1982). *Apuntes históricos de Petra*. Vol. I. Petra: Apóstol y Civilizador. Pàg. 91.

80 AMP. 312. Projectes tècnics 1912-1953. Proyecto de ensanche del cementerio católico. Año. 1918.

81 Andreu, J. (març,1994). La Creu de Terme del Cementeri, una obra digna d'esser coneguda i conservada. Dins *Una Olla d'Aram*. n. 0. pàgs. 13-14.

82 Torrens, F. (1982). Op. Cit. Pàg.92.

83 Ibid. Pàgs. 97-99.

84 Entrevista a Sebastià Andreu Riutort [18-04-2015]

d'Europa, la qual començava com un agut constipat i acabava amb una pulmonia mortal. A Mallorca, va causar un total de 3.143 víctimes mortals durant els mesos d'octubre i novembre de dit any.

Pel que fa a Petra deixa un balanç de 400 afectats, i provoca la mort a 58 veïns del municipi.⁸⁵ Intervengueren en els serveis sanitaris, el metge de la vila Jaume Oliver i Noguera, les Monges del Convent de Terciàries de Sant Francesc, a més del clergat de la vila. Cal esmentar que durant aquests anys, l'Ajuntament de Petra, destinava 250 pessetes del pressupost anual a mantenir un local habilitat com a hospital en cas d'epidèmia.⁸⁶ Malauradament, al 1918 s'hagué d'emprar fins al mes de desembre, moment en que es donaria per eradicada l'epidèmia al poble.

Les mesures per part del Consistori continuaren, i veiem com per petició del batle Carles Horrach, s'obri una subscripció popular per a costejar els costos que suposava combatre l'epidèmia. Així, es tenia en compte la sepultura i transport dels cadàvers al cementeri; el servei del metge i els seus infermers, on també cal esmentar la col·laboració del metge de Sant Joan, Sebastià Soler; i ajudes a les monges terciàries pel seu servei. S'arribà a una suma total de 1.125 pessetes, dels quals sobraren 288.50 pessetes, les quals foren repartides entre els quaranta pobres que es consideraren més necessitats de la vila.⁸⁷ Així, tal i com hem esmentat, les víctimes mortals foren enterrades al cementeri, fet que podria haver accelerat què poc després, sorgís la necessitat d'eixamplar-ne les dimensions degut a la creixent falta d'espai.

- El cementeri d'Ariany

Fins a finals del segle XIX, els veïns d'Ariany no comptaven amb un cementeri propi, de manera que els enterraments es duïen a terme al que hi havia a Petra. Tot això implicava un transport dels cossos, a la vegada que en dificultava l'accés dels familiars dels morts en dates assenyalades. Per tant, al 1888⁸⁸ apareix la proposta de l'Ajuntament de Petra per a la construcció d'un cementeri a les afores del nucli urbà arianyer, degut entre els altres aspectes esmentats, a que el cementeri rural de Petra (encara sense ampliar) començava a quedar petit. Aquestes es durien a terme a uns terrenys cedits pel veí Antoni Duran i Riera. Després de l'estudi previ sobre les condicions del terreny per a dur-hi a terme els enterraments i redactat el projecte de les obres, es procedirà a iniciar les obres. Finalment, el 17 de maig de 1891 es beneí el cementeri.⁸⁹ Serà ja entrat

85 Torrens, F. (1982). *Apuntes históricos de Petra*. Vol. I. Petra: Apóstol y Civilizador. Pàg. 133.

86 AMP. 608. Pressupostos Ordinaris. Ingressos i despeses 1914-1916. Cap. 5, art. 9, n. 43.

87 Torrens, F. (1982). *Op. Cit.* Pàg. 138.

88 AMP. (pendent de catalogació). Obras públicas. Expediente para la construcción de un nuevo cementerio en la Aldea de Ariany. Petra. Año 1888.

89 DDAA. (2000). *Ariany. Guia dels pobles de Mallorca*. Palma: Consell de Mallorca. Pàg. 28.

el segle XX, concretament al 1903, quan s'aprovi un expedient⁹⁰ per part de l'Ajuntament de Petra per a edificar una capella al cementeri, la qual consolidarà les obres realitzades una dècada enrere.

D'aquesta manera, quedava solucionat el problema que suposava la distància entre ambdós nuclis urbans, a la vegada que permetia als arianyers esser enterrats a casa seva. Així mateix, tot i que ens trobem a darreries del segle XIX, i la qüestió independentista estarà uns quants anys a gestar-se, ens trobem davant un dels primers fets que donaria certa autonomia als arianyers. Avui en dia, el cementeri, al qual s'hi han anat fent reformes al llarg del segle XX, continua ubicat al mateix indret que es disposà al 1888.

7.2.2. Els eixamples i l'urbanisme:

A nivell urbanístic, veiem com a cavall entre el segle XIX i XX, les mesures higienistes del moment, propiciaren, entre d'altres, l'enderrocament de les murades de Palma, per motius de salubritat. Aquesta preocupació per airejar els carrers i espais públics de les ciutats i els pobles serà una constant durant aquest període, de manera que s'aniran prenent tot una sèrie de mesures per part dels Ajuntaments, que alhora, ajudaran al desenvolupament dels nuclis urbans. Així, a nivell de la Part Forana, trobem entre d'altres, per proximitat geogràfica trobem el cas de Santa Margalida, on es dugué a terme una de les reformes urbanístiques més contundents de Mallorca.⁹¹

Situant-nos dins el municipi de Petra ens enfrontem a dues realitats ben distintes en quant a ocupació del sòl. Així, pel que fa al nucli urbà petrer, tal i com observem al plànol de 1864 realitzat per d'Alcàntara Penya⁹², trobem una continuïtat respecte al nucli històric ordenat pel rei Jaume II al 1300, tot i que els carrers tindran diferents dimensions, es continua amb el traçat quadriculat.⁹³ S'hi pot apreciar una important concentració d'habitatges, de manera que ens trobem davant una vila on el sòl urbà s'ha consolidat. Per contra, la situació del nucli urbà d'Ariany, observant el mateix plànol, presenta un nucli dispers, el qual només mostra una petita concentració al voltant de l'Església, mentre que la resta d'illetes es troben dins sòl rústic.⁹⁴

D'aquesta manera, el creixement urbà durant el període estudiat solament es produirà a Petra, caracteritzat aquest per deixar de seguir la planificació anteriorment esmentada. Així, respondrà, per una part a interessos particulars dels propietaris de les terres; i per l'altra, a la

90 AMP. (pendent de catalogació). Obras públicas. Expediente para la construcción de una capilla en el cementerio del lugar de Ariany. Petra. Año 1903.

91 Mas, A. (2011). *El procés d'evolució urbana de la vila de Santa Margalida*. Santa Margalida: Tintinnabula Col·lecció. Pàgs. 52-61.

92 Plànol reproduït a l'Apèndix. I. Documents cartogràfics. Imatge 1.

93 Andreu, J. (2000). *L'Ordinació de Petra, any 1300. Teoria i realitat*. Petra: Ajuntament de Petra. Pàgs. 143-154.

94 Plànol reproduït a l'Apèndix. I. Documents cartogràfics. Imatge 2.

necessitat d'ubicar infraestructures pel servei a la comunitat.⁹⁵ Abans d'afrontar les grans eixamples del primer terç del segle XX, caldrà esmentar dues obres urbanístiques menors de finals del segle XIX i inicis del XX, respectivament.

- *L'Alineació del Carrer de ses Portasses*

A finals del segle XIX, l'actual carrer de ses Portasses era conegut com a Carrer *de la Discordia*, paral·lel aquest, al carrer de sa Creu, on s'hi ubicaven els habitatges, corrals dels quals feien límit amb l'esmentat carrer *de la Discordia*. Aquest, es tractava del primer carrer del poble que topava amb la carretera nacional d'Inca a Manacor (Camí de Ciutat), i les condicions que presentava no eren les més adients. D'aquesta manera, al 1888 s'elabora un projecte per tal d'alienar-lo i anivellar-lo, ja que aquest tenia una forma serpentejant i una forta pendent⁹⁶. Finalment, les obres es duran a terme l'any següent.

Aquesta reforma ajudarà a que la part posterior de les cases del carrer de sa Creu es vagin ampliant a fi de tenir una sortida al carrer de la part de darrera. A partir del XX, es construiran, de manera lenta i progressiva, algunes cases en aquest nou carrer, però el creixement urbà cap a aquesta direcció quedaria aturat a darreries de segle.

- *La prolongació de la zona sud-est*

Entrat ja el segle XX, trobem a l'AMP, un expedient per a prolongació dels carrers Forà, de la Màniga i de Sant Jaume, que data del 1901⁹⁷. Aquest, exposa que es declara d'utilitat pública el tram de carrer que va des del carrer Forà fins a la casa propietat de Sebastià Rubí Ribot. L'objectiu d'aquesta obra fou facilitar la circulació i el trànsit. Es crea una comissió al respecte, per definir la prolongació, ja que aquesta passa per diferents propietats que hauran de ser expropiades. A destacar la propietat de Gabriel Font Riutort, amb el qual s'acorda la construcció d'una paret que vorejarà el nou camí, la qual tindrà el mateix cost que la paga pel terreny expropiat. La resta de propietaris, quatre en total, reben els respectius pagaments depenent de les dimensions del terreny; el preu estipulat fou de sis pessetes per cada destre. Finalment, s'aprova donar-li el nom de carrer de Sant Jaume, ja que aquest és el patró d'Espanya.

Aquesta prolongació va suposar-hi l'edificació de nous habitatges al llarg del segle XX, però

95 Andreu, J. (2000). *L'Ordinació de Petra, any 1300. Teoria i realitat*. Petra: Ajuntament de Petra. Pàg. 155.

96 AMP (pendent de catalogació). Obras públicas. Proyecto de alineación y rasante de la calle de la Discordia. Petra. Año 1888.

97 AMP (pendent de catalogació). Obras públicas. Expediente de prolongación de las calles Forá, Maniga y San Jaime y construcción de una pared. Petra. Año 1901.

ja des de llavors va servir per a tancar la part sud des carrers Forà i la Màniga, deixant d'aquesta manera, frenat el procés urbanitzador cap a aquesta direcció.

- El creixement cap al llevant

El creixement urbà de la part est es veurà marcada per la inauguració de la línia del ferrocarril Inca-Manacor, al 1879, i la construcció de l'estació a les terres de la finca Na Capitana. Aleshores, s'establirà una connexió a través del carrer des Sol, que comunicarà la via fèrria amb el centre del poble. A partir d'aquests moments, es produiran una serie d'onades d'eixamples, més o menys planificades, al seu entorn.⁹⁸ Ens situem però, al 1925, quan es decideix ampliar definitivament l'espai comprès entre el carrer des Sol i en camí de Son Fogó, de manera que es prolongarien el carrer dels Fideus, el carrer d'en Botelles i el carrer des Pou; fins a la línia del ferrocarril.⁹⁹ Aquests, respectaran l'organització ortogonal de la pobla medieval, tot i que els nous carrers tindran una major amplada.

Una vegada duta a terme aquesta ampliació urbana, progressivament s'hi aniran construint cases, tot i que fins a la segona meitat del segle XX, la majoria les parcel·les establertes continuaran tenint un ús agrícola. A l'actualitat, pràcticament en la seva totalitat estan ocupades per cases, i han quedat definitivament incloses dins el nucli urbà. A destacar-hi la inauguració del Col·legi Públic Juníper Serra al 1977, i la construcció de la piscina municipal.

- El creixement cap a la tramuntana

L'ampliació urbana de la part nord, a diferència de l'anterior, vendrà marcada pel protagonisme del propietari de les terres del Cós de la finca de Ca n'Oms, Montserrat Galmés Galmés, el qual les havia adquirit amb l'objectiu d'urbanitzar-les.¹⁰⁰ Aquestes, es situen entre el carrer de ses Gerrerries (antic camí de Muro) i la via del tren. En agraïment al vist-i-plau de l'ajuntament, i per revaloritzar els solars, tal i com veurem més endavant, farà la donació de part d'una illeta per a construir-hi l'Escola Graduada.

A més de l'aportació i interessos personals del propietari, aquesta urbanització també estigué marcada per la necessitat d'higienitzar tota la zona, ja que llavors era un indret que patia problemes d'humitat, principalment la part nord dels tres carrers que hi conclouen, com són el carrer de

98 Andreu, J. (2000). *L'Ordinació de Petra, any 1300. Teoria i realitat*. Petra: Ajuntament de Petra. Pàg. 162.

99 AMP. 312. Projectes tècnics 1912-1953. Memoria del Proyecto de Alineación y Rasantes de las prolongaciones de las calles de Fideos, Botellas y del Pozo, hasta la linea del ferro-carril. Petra. Año 1925.

100 Andreu, J. (2000). *L'Ordinació de Petra, any 1300. Teoria i realitat*. Petra: Ajuntament de Petra. Pàg. 163.

Manacor, el carrer d'en Font i el carrer Forà. Així, veiem com l'1 d'abril de 1924, el consistori aprova l'informe realitzat pel metge titular del poble, Jaume Oliver, el qual dóna via lliure a la realització de les obres, ja que ho considera d'especial utilitat per a la higiene de tota la part de la població contigua.¹⁰¹

Una vegada aprovat el projecte,¹⁰² es realitzaran les obres corresponents. A partir de llavors, la zona adquiriria especial valor, amb la construcció de l'Escola Graduada, cosa que ajudaria a la seva urbanització. Altrament, resulta interessant esmentar que la intervenció a la part nord dels carrers de Manacor, d'en Font i Forà, que tocaven directament amb les terres de Ca n'Oms, deixaran un carrer de majors dimensions (conegut popularment com a carrer Ample). Aquest, ocuparà l'espai situat entre les cases de Ca n'Homs i el carrer d'en Font, el qual a principis dels anys 30, serà conegut com a la *Avenida de la República*, que amb el canvi de règim polític passarà a ser la *Avenida de Calvo Sotelo*, fins que després de la Democràcia, es tornarà a conèixer amb el nom original de carrer Ample. Aquest carrer, es veurà prolongat a mitjan segle XX, amb l'enderrocament d'una casa del carrer d'en Font, que impedié completar l'eixamplat vial.¹⁰³

Cal destacar que, dita ampliació ha donat lloc a dos dels indrets més reconeguts del poble, per una part, l'Escola Graduada (Escoles Velles). Per l'altra, al carrer Ample, el qual des de mitjans segle XX hi trobem la presència de jardins al centre, i que ha esdevingut un espai on s'hi duen a terme alguns dels actes populars més rellevants, com són les Beneïdes de Sant Antoni, la Rua, la fira anual de la Mostra d'Art i Empresa, i finalment, cada dimecres hi té lloc el mercat municipal.

- El creixement cap al migjorn

Les terres de sa Rutla, pròximes al Convent de Sant Bernadí, seran eixamplades al 1887 a través de l'obertura d'un carrer que anirà de s'Arraval fins al carrer dels Molins.¹⁰⁴ Ja partir del segle XX s'obriran diferents carrers cap al sud, incrementant així el sòl urbà, amb el carrer de la Mare de Déu de Bonany, la prolongació del carrer Major, i els de la barriada de Santa Catalina.¹⁰⁵

101 AMP (pendent de catalogació). Plano Urbanización C'Homs. Informe del médico titular de esta villa, Don Jaime Oliver. Petra, 1 abril de 1924.

102 AMP (pendent de catalogació). Plano Urbanización C'Homs. Proyecto de urbanización de la parte de la finca Can'Homs comprendida entre las calles de Alfareria y Homs y Via del ferro-carril en Petra. Año 1925. Arquitecto José Alomar.

103 Andreu, J. (2000). *L'Ordinació de Petra, any 1300. Teoria i realitat*. Petra: Ajuntament de Petra. Pàg. 164.

104 AMP. 309. Plano de solares para casas.

105 Andreu, J. (2000). Op. Cit. Pàgs. 170-172.

- El Projecte del Cós

Al 1922 es redacta i aprova un projecte d'eixample cap a la zona nord de la vila, concretament a la finca del Cós, llavors propietat de Maria Riutort Gomis. Aquest, consistia en l'obertura d'un carrer, amb solars a cada costat, que s'iniciaria a partir de la rectoria¹⁰⁶. Finalment però, no es va dur a terme, d'aquesta manera la zona no s'urbanitzaria fins a la segona meitat del segle XX.

7.2.3. L'Edifici consistorial (La Sala):

L'edifici que compren la Casa de la Vila o també conegut com la Sala, s'ubica a l'antic edifici de l'Hospital, documentat ja a principis del segle XVI.¹⁰⁷ Al 1837 s'hi dugué a terme una important reforma per tal d'habilitar-lo com casa consistorial, mitjançant la qual es construïren la Sala d'actes, la Secretaria, la presó i la torre del rellotge.¹⁰⁸

- La reforma de 1921

Ens hem de situar a l'any 1920, quan es comença a gestar la possibilitat de reformar notablement l'edifici consistorial, la qual respondria segons l'informe que trobem a l'AMP, principalment a raons higièniques i al mal estat d'alguns elements. D'aquesta manera, aprovat el projecte¹⁰⁹ realitzat per l'arquitecte provincial José Alomar al 1921, la reforma¹¹⁰ consistirà en l'enderroc de la façana del carrer de l'Hospital i la seva reconstrucció, alhora que també es restabliran els murs interiors; es reconstruirà el terrat i la torre del rellotge; es modificarà l'emplaçament dels banys a la planta baixa; i finalment, es deixarà una entrada independent al despatx del batle. Per acabar, no hem d'oblidar la col·locació de l'escut municipal de Petra, elaborat en marès, a sobre del portal de l'entrada principal de l'edifici.¹¹¹ El total de la reforma tindria un cost de 6.241,66 pessetes, i seria costejada íntegrament per l'Ajuntament, presidit per Carles Horrach Riutort. Aquest tipus de reformes a les cases de la vila es repetiran al llarg de la geografia mallorquina, com per exemple serà el cas de Felanitx, on s'aniran fent obres a dit edifici entre 1913

106 Andreu, J. (2000). *L'Ordinació de Petra, any 1300. Teoria i realitat*. Petra: Ajuntament de Petra. Pàg. 163.

107 Andreu, J. (2005). *Petra, imatges d'altre temps*. Petra: Fundació Jaume Ribot i Amengual. Pàg. 25.

108 Torrens, F. (1982). *Apuntes històrics de Petra*. Vol. I. Petra: Apóstol y Civilizador. Pàg. 73-74.

109 AMP (pendent de catalogació). Proyecto de reforma de la Casa Consistorial. Ayuntamiento de Petra. Año 1920.

110 Plànol reproduït a l'Apèndix. I. Documents cartogràfics. Imatge 5.

111 Fotografia reproduïda a l'Apèndix. II. Documents fotogràfics. Imatge 10.

i 1934.¹¹²

Durant els darrers anys, l'edifici ha sofert alguna reforma, sobretot en el seu interior, ja que s'hi ha col·locat un ascensor i s'han habilitat diferents espais. Pel que fa al seu ús, continua essent el lloc on es s'hi realitzen les sessions plenàries, tot i que els afers administratius de l'ajuntament s'han traslladat a un altre edifici. A més, des de mitjans de la dècada dels 90, a la planta baixa hi trobem la Biblioteca Municipal; mentre que a la planta de dalt s'hi traslladà l'Arxiu Municipal. Actualment, segueix essent un indret destacat dins els actes locals a nivell polític i cultural.

- El Projecte de 1929

Gairebé una dècada després de la reforma esmentada, a l'AMP hi localitzem un projecte¹¹³ datat al 1929, que tenia com a objectiu traslladar l'emplaçament de tot l'edifici consistorial. Es pretenia ubicar-lo a una illeta entre la Plaça Juníper Serra i la Plaça de José Socias (actual Plaça de Ramon Llull) per tal de donar-li major monumentalitat i rellevància. L'Ajuntament del moment pensava que la proposta embelliria la població i facilitaria el trànsit entre les dues places, les quals es veurien afectades notablement, ja que se'n eixamplaria el pas existent entre ambdues, tal i com s'observa als plànols.¹¹⁴

Finalment però, sòls quedaria en projecte, ja que per dur a terme la reforma era necessari expropiar les finques que formen la illeta, de les quals bona part d'elles eren propietat d'algunes de les famílies més adinerades del poble, de manera que haurien de desaparèixer en la seva totalitat. D'aquesta manera, tal i com trobem dins el document original, es dugué a terme tot un moviment veïnal per frenar la iniciativa consistorial, tant per part de la, llavors, Entitat Local Menor d'Ariany com per part dels veïns petrers, que demanaren que la proposta fos portada a referèndum. Dins aquestes protestes també hi apareixen les cartes dels veïns propietaris afectats per l'expropiació, qui mostren el seu total desacord amb la realització de tal obra. Per tant, podem observar la influència que podia arribar a tenir la gent amb un destacat poder econòmic dins el municipi.

7.2.4. La qüestió de l'ensenyament:

En termes generals, en el món educatiu de la Mallorca del segle XIX no es pot parlar d'edificis escolars, exceptuant alguns col·legis d'ordres religiosos. Així l'activitat educativa primària

112 Xamena, P.; Rosselló, R. (1976). *Història de Felanitx*. Palma: Graf. Miramar. Pàg. 231.

113 AMP (pendent de catalogació). Proyecto de reforma interior para unificar las plazas Venerable Fray Junípero Serra y la de José Socias para emplazamiento de la Casa Consistorial. Petra. Año 1929.

114 Reproduït a l'Apèndix. I. Documents cartogràfics. Imatge 6.

es desenvolupava a diferents establiments, de titulació pública, més o manco habilitats, dels quals s'encarregaven els ajuntaments, corporacions o inclús xarxes que formaven el poders del caciquisme. A partir de la segona meitat del segle XIX, el Ministeri de Foment intenta resoldre els problemes higiènics i tècnics que presentaven les escoles públiques.¹¹⁵ Entrat la el segle XX, es crea al 1900 el Ministeri d'Instrucció Pública i Belles Arts, que progressivament s'anirà preocupant per la construcció d'escoles graduades pel territori de l'estat espanyol.¹¹⁶ Arribem així al 1926, quan davant la manca d'edificis escolars, es du a terme una planificació global, que afectà a la majoria de municipis mallorquins, mitjançant la qual es pretenien construir en degudes condicions un total de 323 edificis. Finalment, fou parcialment executada, de manera que serà durant la Segona República, quan la resta de projectes seran finalitzats.¹¹⁷

a. L'Escola Graduada de Petra

Fins al primer terç del segle XIX, l'educació masculina havia anat a càrrec dels frades del Convent de Sant Bernadí,¹¹⁸ però a partir de llavors comencem a trobar la figura dels mestres. Aquests, impartiran les classes a l'edifici de la Quartera, edifici que fou arreglat per 5.656 reals,¹¹⁹ situat a la Plaça del Pare Serra, i que es convertirà en l'escola nacional fins al 1927. Pel que fa a l'educació femenina, serà duta a terme per la comunitat de monges de sa “Bassa” quan es va instal·lar al poble al 1863, la qual al 1886 passà a ser comunitat de Franciscanes.¹²⁰ Aquestes, s'encarregaran de l'educació de les nines fins al 1927. Cal esmentar que la Junta Local es feia càrrec de les retribucions corresponents als mestres, cosa que perdurarà fins al 1901, en que el pagament passa a ser assumit per l'Estat.

Arribem així al 1925, quan l'Ajuntament de Petra, presidit per Carles Horrach Riutort, dóna el vist-i-plau per la constitució d'un Patronat Escolar, que tindrà com a objectiu estudiar la construcció d'un edifici per a una escola graduada.¹²¹ Avaluada la situació, al 1926 s'aprova per unanimitat la construcció de dit edifici, del qual l'arquitecte Guillem Forteza en projectarà els plànols (de les planimetries que aquest presenta a la Magna Assembla de batles del 1926).¹²² A Petra es va creure convenient en un principi, degut a les seves condicions, construir una escola graduada

115 Lahoz, P. (1992). Higiene y arquitectura escolar en la España contemporánea (1838-1936). Dins *Revista de Educació*. Nº298. Pàg.106.

116 Oliver, J.; Seguí, M. (1993). *Guillem Forteza. Arquitecte escolar*. Palma: Govern Balear. Pàgs. 62-63.

117 Ibid. Pàgs. 74-75.

118 Andreu, J. (2005). *Petra, imatges d'altre temps*. Petra: Fundació Jaume Ribot i Amengual. Pàg. 100.

119 Torrens, F. (1982). *Apuntes históricos de Petra*. Vol. I. Petra: Apóstol y Civilizador. Pàgs. 88-89.

120 Andreu, J. (2005). Op. Cit. Pàg. 101.

121 AMP. 1363. Junta del Patronat Escolar. Libro de actas de sesiones del Patronato Escolar, constituido para la construcción de un edificio para una Escuela graduada de tres secciones o grados. Petra. Año 1925.

122 Oliver, J.; Seguí, M. (1993). *Guillem Forteza. Arquitecte escolar*. Palma: Govern Balear. Pàg. 103.

de tres seccions, tal i com estipula el document de 1925. Emperò, observant les planimetries¹²³ originals i comparant la situació real de l'edifici, veiem com finalment s'optà per construir un edifici de quatre seccions, tot i que en desconexem els motius de tal decisió. Per la seva part, l'obra, d'estil regionalista, serà duta a terme pel mestre d'obres local Francisco Amengual. L'Ajuntament s'encarregarà de subvencionar la construcció, a través del pagament dels obrers i els diferents materials en fusteria.

Pel que fa a l'emplaçament de les noves escoles (conegudes avui com a Escoles Velles), tal i com hem observat amb l'ampliació i urbanització de la zona de Ca n'Oms, al nord del poble, el propietari Montserrat Galmés Galmés, ofereix la meitat d'una illeta a l'Ajuntament per a tal construcció.¹²⁴ Finalment, les Escoles Graduades foren inaugurades al 1927, davant una gran expectació.¹²⁵ A partir de llavors, es convertí en un edifici emblemàtic dins l'ideari col·lectiu, ja que durant cinquanta anys proporcionà l'ensenyament als nins i nines de la vila, de manera que forma part del record de diverses generacions de petrers.

Les Escoles s'empraren com a tal fins a la construcció al 1977 del Col·legi Fra Juníper Serra; i a partir de llavors passen a complir diferents funcions de l'administració pública. Temporalment fou la biblioteca, a més d'una sala d'exposicions. En l'actualitat, hi trobem les oficines de l'Ajuntament i la Policia Municipal. Pel que fa al seu estat de conservació, es troba en una situació òptima, tal vegada perquè ha tingut una continuïtat d'ús des de la seva inauguració.

b. L'escoleta de Ca ses Monges d'Ariany

Respecte a l'educació a Ariany, en aquesta època aquesta apareix lligada, per una part, al convent de monges Franciscanes,¹²⁶ en el qual hi trobem algunes edificacions que foren emprades com a aules per a impartir-hi classes de primera ensenyança.¹²⁷ D'aquesta manera, no trobem cap espai dedicat única i exclusivament a la pràctica de l'ensenyament, però, igualment aquests indrets, formen part ja del record col·lectiu de diverses generacions d'arianyers.

7.2.5. La religió i la devoció popular:

Seguidament, caldrà parlar d'aquelles obres i construccions que giren entorn a la religiositat,

123 Planimetria reproduïda a l'Apèndix. I. Documents cartogràfics. Imatge 7.

124 Andreu, J. (2000). *L'Ordinació de Petra, any 1300. Teoria i realitat*. Petra: Ajuntament de Petra. Pàg. 163.

125 Fotografia reproduïda a l'Apèndix. II. Documents fotogràfics. Imatge 11.

126 DDAA. (2000). *Ariany. Guia dels pobles de Mallorca*. Palma: Consell de Mallorca. Pàg. 29.

127 Frontera, J. (2009). Els Estudis Locals a Ariany. Dins DDAA. *Els Estudis i la Premsa Local al segle XXI*, Volum II. Palma: Institut d'Estudis Baleàrics. Pàg. 14.

de manera que ens centrarem, primerament, en els edificis i elements arquitectònics dins el territori urbà, com foren les obres a les esglésies, convents i creus de terme; per continuar amb les construccions que giraran entorn a un personatge històric local internacionalment reconegut com és el Beat Juníper Serra. I per acabar, no podem oblidar el que es generà dins l'espai que conforma el fora vila municipal, en l'entorn del Puig de Bonany.

a. Les reformes i obres parroquials

- El Portal lateral de la Parròquia de Petra

La Parròquia de Sant Pere, des de la seva construcció al segle XVI, en cap moment havia vist finalitzada la decoració escultòrica a cap dels dos portals d'accés, tant el portal principal (actualment continua igual) com el lateral. Serà per això, quan al 1910 es proposa dur a terme una reforma al portal lateral, que dona al carrer Major, al qual s'hi col·locaria una imatge de la patrona del poble des del 1643, Santa Praxedis.¹²⁸ L'obra, promoguda pel rector Don Joan Coll i sufragada per la Parròquia, seria realitzada per l'escultor Guillem Galmés,¹²⁹ en la primera de les tres intervencions que realitzaria al municipi en els pròxims anys. El portal, d'estil neogòtic, quedarà presidit per l'estàtua de la Patrona, flanquejada per dos escuts de marès, un de la Parròquia de Petra i l'altre, del llinatge Coll, degut a la iniciativa del rector per a realitzar tal reforma.

- L'Església Parroquial d'Ariany

A finals del segle XVIII, degut als desperfectes que presentava, la l'Església Parroquial de la Mare de Déu d'Atotxa edificada al 1737, es va enderrocar, de manera que sorgí la necessitat de construir-ne una de nova. Així, al 1828 fou acabat i beneït el nou temple, el qual, després de l'augment demogràfic que es donà a finals del segle XIX, es va proposar ampliar l'edifici religiós. Serà doncs, entrat el segle XX, quan per iniciativa de Mossèn Martí Truyols, es col·loca al 1908 la primera pedra de la nova ampliació. S'inicien així les obres sota la direcció de l'arquitecte Guillem Reynés Font,¹³⁰ les quals duraran dos anys, i hi col·laboraren, part dels arianyers a través d'almoines i jornals,; a més de l'Ajuntament de Petra, que ho subvenciona amb 250 pessetes.¹³¹ Arribem així al 1910, moment en que el bisbe Pere Joan Campins beneïx el nou creuer, entre actes festius de caire

128 Ribot, J. (2002). *Guia de Petra. Seguint les passes de Juníper*. Fundació Petra: Jaume Ribot i Amengual. Pàg. 27.

129 L'escultor Galmés (1845-1927), descendent de Petra per part paterna, fou deixeble del català Josep Maria Lladó, i seguidor de l'estil d'Adrià Ferrà, en quant a imatgeria religiosa.

130 DDAA. (2000). *Ariany. Guia dels pobles de Mallorca*. Palma: Consell de Mallorca. Pàg. 33.

131 AMP. 606. Pressupostos ordinaris. Ingressos i despeses 1910-1913.

religiós i popular. Un any després, al 1911 s'acaba la construcció del campanar, al qual s'hi col·loquen també les noves campanes.¹³² Ja al 1917, s'aixeca el nou cor, planificat per Mossèn Torrens, i es dona per acabat el temple, tot i que s'hi aniran fent algunes petites reformes interiors al llarg del segle XX.



Cal esmentar que en el moment de la seva construcció, l'edifici tenia el títol de Vicaria “in capite” des del 1886,¹³³ ja que no era reconegut com a parròquia, de manera que depenia del que es disposava a la Parròquia de Petra. Serà al 1935 quan es produirà la divisió definitiva en dues parròquies diferenciades, per la qual cosa, es procurarà a realitzar una separació territorial, la qual resultarà clau per a la posterior independència d'Ariany respecte a Petra, que es durà a terme al 1982. Per tant, l'edificació de l'esmentat temple, va suposar, a més de l'autonomia religiosa a curt termini, un fet clau per a la història contemporània del, avui en dia, municipi d'Ariany.

b. Els convents de monges

- El Convent de Monges de Petra (Ca ses Monges)

Al 1863 s'havia fundat el Convent de Terciàries Franciscanes al poble de Petra, instal·lant-se aquestes a la casa coneguda com a Can Virgo, al carrer de Ses Parres, per traslladar-se posteriorment al carrer de la Rectoria, i posteriorment al carrer Major.¹³⁴ Durant aquests anys s'encarreguen de l'ensenyament primari a les nines de la vila.

Després que al 1912 la família Gual de Torrella començàs a vendre les seves terres, en

132 DDAA. (2000). *Ariany. Guia dels pobles de Mallorca*. Palma: Consell de Mallorca. Pàg. 34.

133 Rosselló, R. (1994). *Notes per a la Història d'Ariany*. Palma: Miquel Font Editor. pàg. 53.

134 Torrens, F. (1982). *Apuntes històrics de Petra*. Vol. I. Petra: Apóstol y Civilizador. Pàg. 257.

aquest cas, seran importants les que s'ubiquen a la part nord-est del nucli urbà. Així, al 1924 serà el moment en que es s'edificarà el nou Convent a part de l'antic celler de Ca'n Torrella.¹³⁵ Aquest, estarà compost per una banda, per una capella, amb una façana d'estil neogòtic, mentre que el seu interior serà d'estil neoclàssic; i per l'altra, la part que es conserva de les dependències de la casa de Ca'n Torrella, que presenta una arquitectura tradicional, serà destinada a les cel·les, menjador, cuina, etc.



El Convent, conegut com Ca ses Monges, seguirà essent el lloc on s'impartien les classes d'educació primària a les nines; i posteriorment, fins als anys 90, també actuà com a escola infantil tant per a nins com nines del poble. Altrament, també destacar-ne la tasca en quant a servei sanitari que oferien les monges, ja que s'encarregaven, entre d'altres, de les vacunes, de tenir cura dels malalts a les cases, etc. Finalment, la ubicació de Ca ses Monges ajudarà al creixement urbà cap a la part nord-est de la vila, que recent s'iniciava en aquest període.

A finals dels anys 90 les monges es traslladen al Convent d'Ariany, de manera que el de Petra canviarà la seva funcionalitat. A partir de llavors, es dessacralitza la Capella, en la qual la Banda de Música Municipal hi realitzava les seves classes, i actualment s'hi duen a terme activitats d'esplai diverses. L'espai que comprenia les dependències de les monges, el menjador, etc. Des de fa uns anys, i després d'una important reforma interior, fou convertit en un Centre de Dia per a persones majors. De l'edifici original se'n conserva tota la façana exterior, i algunes detalls en el seu interior.

- El Convent de Monges d'Ariany (Ca ses Monges)

A cavall entre els segles XIX i XX, es construeixen al carrer Major del nucli urbà d'Ariany, un conjunt d'edificis que conformen un convent, una escola per a nines, una escola de nins petits, a

135 Andreu, J. (2000). *L'Ordinació de Petra, any 1300. Teoria i realitat*. Petra: Ajuntament de Petra. Pàg. 163.

més d'altres dependències. Pel que fa al primer edifici que s'erigí, fou el Convent, fundat al 1873,¹³⁶ i tingué inicialment com a titular l'arcàngel Sant Rafel. Seguidament, i després de l'adquisició dels terrenys de devora el convent, propietat de mossèn Miquel Gual, es construeix l'escola de nines. Serà ja al 1927 quan es beneïren les noves escoles, on hi havia també els nins de preescolar.

Per la seva part, el Convent de Monges tingué un paper destacat dins l'àmbit educatiu arianyer, ja que fins al 1993 s'hi dugué a terme l'ensenyança primària, moment en que s'obri l'escola pública. Altrament, també foren fonamentals dins el camp de la sanitat, ja que se'n cuidaven de les vacunes i de tenir cura dels malalts.¹³⁷ Així mateix, durant els anys 90, les monges terciàries de Petra s'instal·len al Convent d'Ariany, on hi romandrien fins al 2006, moment en que el Convent deixa d'actuar com a tal i les monges es dispersen per altres convents de l'illa. Actualment, i des del 2012, l'edifici ha estat habilitat com a petit hostel rural per a persones amb discapacitat.

c. Les creus de terme

Una de les imatges que més es repeteix en el moment en que entrem o sortim d'un poble de l'illa de Mallorca, és la visualització d'una creu de pedra. Aquestes creus són les anomenades Creus de Terme, i es troben espargides arreu del territori cristià. Així, tot i la presència de diferents creus de terme al municipi (Petra i Ariany), en el present treball sòls farem referències a dues del total de tres, existents en aquest cas a Petra, ja que s'inclouen dins les construccions realitzades en el període estudiat. Aquestes seran la Creu des Vall i la Creu d'Amunt. D'aquesta manera, veiem com a darreries del segle XIX, dins el context cívic-religiós esmentat, s'erigeixen aquestes dues construccions que no fan més que reafirmar l'augment de la devoció popular.

- La creu des Vall (o d'Avall)

Situada a l'entrada del Camí de Ciutat (actual carretera Vella de Sineu), fou costejada pel rector del poble, Miquel Miralles i Font al 1891, inauguració de la qual es dugué a terme el 3 de maig, coincidint amb la festa de la Invenció de la Creu de Crist, segons el Santoral Catòlic.¹³⁸ Cal dir que la construcció conservava el podi i el fust d'una creu anterior del segle XVIII, i sòls es tractà d'una reforma, d'estil neogòtic, de la part superior.¹³⁹

La lectura iconogràfica d'aquesta obra, tallada en pedra de Santanyí, representa en la part

136 DDAA. (2000). *Ariany. Guia dels pobles de Mallorca*. Palma: Consell de Mallorca. Pàg. 41.

137 Entrevista a Miquel Riera Alzamora [12-05-2015]

138 Torrens, F. (1982). *Apuntes històrics de Petra*. Vol. I. Petra: Apóstol y Civilizador. Pàg. 101.

139 Fotografia reproduïda a l'Apèndix. II. Documents fotogràfics. Imatge 12.

central la figura del Crucificat, i als extrems de la creu llatina s'ubiquen, dins medallons, quatre imatges representatives de la fe cristiana, els Quatre Evangelistes. Al peu, hi trobem la figura de l'Àngel de Sant Mateu; a la part esquerra el lleó representant Sant Marc; mentre que a l'esquerra, el bou de Sant Lluc; i finalment, a la part superior, l'àguila, representant Sant Joan.¹⁴⁰ Pel que fa al tambor, de forma octogonal, hi ha representats una espècia de fornícules, les quals es troben en mal estat.

Finalment, cal esmentar que la seva ubicació ha contribuït a la toponímia urbana de la vila, ja que dóna nom al carrer que creua amb el Camí de Ciutat, el Carrer de Sa Creu. A la vegada ha generat la celebració d'un acte popular dins les festes patronals, ja que des de mitjan segle XX, juntament amb la Creu que analitzarem a continuació, es celebra la Cursa de Creu a Creu, que recorre la distància entre ambdues construccions.

- La Creu d'Amunt

Aquesta creu es troba situada a la sortida del poble en direcció al Puig de Bonany i a Felanitx; per aquest motiu, popularment se la coneix com a “Creu de Felanitx”. Construïda al 1892, i inaugurada també un 3 de maig, als seus peus s'hi celebrava antigament la festa de na benedicció dels fruits de la terra.¹⁴¹ En aquest cas, aquesta fou costejada per Jaume Bonet, veí de Petra, degut a que el seu fill s'havia alliberat del servei militar. Pel que fa a l'estil artístic de la creu original era neogòtic, absent de decoració escultòrica, de manera que es segueix la mateixa tendència.

Igual que la creu anterior, també ha donat lloc a l'indret on s'ubica, ja que a mitjan segle XX s'hi construeix la Plaça de Sa Creu. Així mateix, forma part de les celebracions festives de caire popular, tal i com s'ha esmentat anteriorment. Actualment, i després de dos successius accidents que ha patit la creu, sòls es conserva el podi original, ja que el fust i la creu són rèpliques recentment col·locades.

d. La figura de Fra Juníper Serra

- Els inicis del juniperisme a Petra

Tal vegada el nom de Miquel Josep Serra i Ferrer no aporta cap informació rellevant al lector, ara bé, si mencionem el de Beat Juníper Serra, el personatge en qüestió adquireix tal

140 Torrens, F. (1982). *Apuntes históricos de Petra*. Vol. I. Petra: Apóstol y Civilizador. Pàg. 102.

141 Ibid. p. 103.

magnitud que sobrepassa qualsevol frontera. El mateix succeïa a Mallorca a finals del segle XIX amb aquest personatge històric que havia nascut a Petra al 1713, ja que es tractava d'una persona de certa rellevància a nivell local i present dins la memòria col·lectiva dels veïns. Emperò, se'n havia perdut el rastre, i sòls era esmentat en els sermons com a un dels fills il·lustres del poble, gràcies a la seva labor com a franciscà i al seu viatge cap a les Amèriques. Així, haurien de passar gairebé dos-cents anys del seu naixement, perquè la seva figura es situàs en el primer plànol de la història local, i en un personatge històric i religiós important per a Mallorca i l'Estat espanyol. Pel que fa als Estats Units d'Amèrica, considerat un dels pares fundadors, en aquells moments ja era prou conegut i admirat. Tot i això, serà a partir, principalment del segle XX, quan la figura s'internacionalitzarà i agafarà la magnitud que té avui en dia.

D'aquesta manera, ens hem de situar a les darreries del segle XIX, moment en que es produeix un canvi significatiu dins l'Església mallorquina, ja que al 1897 fou elegit vicari capítular Pere Joan Campins, el qual proposaria un projecte pastoral renovador. Entre d'altres, es reforçarà el lligam entre l'Església i la cultura i la llengua, a la vegada que es recuperarà la memòria dels venerables i beats de la terra, de manera que s'intentà retornar la devoció popular que s'havia vist perjudicada en els darrers anys.¹⁴² Dins aquest context òptim, sorgeixen diferents iniciatives per a estudiar i recuperar figures importants per a la cristiandat, una d'elles, tot i que no la podem vincular directament la tasca del bisbe Campins, serà el descobriment i divulgació de Fra Juníper Serra, la qual recauria primerament damunt dos personatges locals com foren, primer, Mossèn Francesc Torrens; després, Miquel Ramis; i finalment, el paper de l'Ordre Franciscà. Així, a continuació, observarem la magnitud que adquireixen els diferents successos i actes entorn a la figura del Pare Serra, tal i com és conegut popularment. A continuació, cal exposar cronològicament, quines foren les passes que es dugueren a terme per a donar a conèixer la figura del missioner, les quals ens han deixat més què un destacat patrimoni material, de manera que esmentarem els principals fets culturals, socials, tenint en compte el que van significar per a l'època.

- La Plaça i el Monument

Al centre del poble de Petra, devora la plaça que anteriorment hem estudiat de l'Abeurador (actualment Plaça de Ramon Llull), s'hi localitza una altra plaça, coneguda antigament com a Plaça de la Torre.¹⁴³ Des del 1836 passa a anomenar-se *Plaza de la Constitución*, i adquirirà un destacat protagonisme durant el canvi de segle. Així, dins el context cultural esmentat, Mossèn Francesc

142 Fullana, P. (2013). *Un monument al Pare Serra*. Petra: Ajuntament de Petra. Pàg. 19.

143 Torrens, F. (1982). *Apuntes históricos de Petra*. Vol. I. Petra: Apóstol y Civilizador. Pàg. 79.

Torrens, primer historiador local, estudia i divulga la figura de Fra Juníper Serra, tant a nivell local com insular. Cal esmentar que, llavors, el Pare Serra era majoritàriament conegut a la Baixa Califòrnia, ja que fou considerat un dels pares fundadors de l'Estat, de manera que al Capitoli de Washington, una escultura seva el representa des de finals del segle XIX. Així, el 12 d'agost de 1892 dins el marc del Centenari del Descobriment d'Amèrica (1492-1892),¹⁴⁴ Mossèn Torrens presentà una instància a l'Ajuntament de Petra, aleshores presidit per Joan Roca, per tal de proposar que la Plaça de la Constitució rendís homenatge al missioner petrer, canviant el seu nom per a *Plaza del Venerable Fra. Junípero Serra*.¹⁴⁵ El Consistori petrer dóna el vistiplau per unanimitat, i col·labora amb vint-i-cinc pessetes pels costos dels marbres de la placa que es col·locaria. Així mateix, es contemplen altres donatius per part del Rector, diferents preveres, on hi apareix el propi Mossèn Torrens, a més de diferents veïns del poble; arribant a una suma total de 169,75 pessetes, que serviren per pagar l'obra i la festa que es celebrà per tal acte.¹⁴⁶ Hem d'esmentar que durant aquest període, veiem com existí una tendència als diferents municipis per declarar i reconèixer als seus fills il·lustres, com figures que tingueren un paper important per a la història, exemple d'això fou el cas de Pollença amb Miquel Costa i Llobera al 1900.¹⁴⁷

Aquesta, sòls fou la primera passa d'allò que succeiria gairebé dues dècades després, període de temps en que Mossèn Torrens es dedica a profunditzar els seus horitzons formant part de la Companyia Transatlàntica i participà en la repatriació de la Tropa Espanyola de Santiago de Cuba després del 1898. Durant aquests anys i els venidors, viatjà i amplià els seus contactes personals, cosa que es veurà reflectida en els actes que tindran lloc al 1913.¹⁴⁸

Arribem així al 1913, any en que es celebra el Bicentenari del naixement de Juníper Serra, moment en que la figura del fill il·lustre de Petra ja és prou coneguda i resulta unànime la decisió d'erigir un monument en el seu honor. Per això, no és d'estranyar que dins el marc de les celebracions, hi apareixen diferents iniciatives, relacionades amb el context cultural i renovador de la Diòcesi mallorquina, on hi trobem diverses dedicatòries que al·ludeixen al missioner, com seran el poema d'un jove Llorenç Riber i del músic Guillem Massot, discursos diversos, poemes com el de Miquel Costa i Llobera, entre d'altres. Així mateix, col·laboraren amb diferents discursos com els d'Antoni Maria Alcover, Josep Miralles, i el propi Bisbe Pere Joan Campins.¹⁴⁹ Cal esmentar que a finals del 1912, ja es comencen a dur a terme alguns actes per ressaltar l'obra del missioner, els quals continuaren òbviament, al llarg del 1913. Entre ells destaquen els discursos populars que

144 Fullana, P. (2013). *Un monument al Pare Serra*. Petra: Ajuntament de Petra. Pàg. 16.

145 Fotografia reproduïda a l'Apèndix. II. Documents fotogràfics. Imatge 13.

146 Torrens, F. (1982). Op. Cit. Pàgs. 81-82.

147 Salas, P. (2011). *Història de Pollença. Segle XX*. Pollença: Ajuntament de Pollença. Pàg. 255.

148 Fullana, P. (2013). Op. Cit. Pàg. 17.

149 Ibid. Pàg. 31.

realitzava Mossèn Torrens al local del noble Senyor D. Joaquim Gual de Torrella¹⁵⁰ i al Convent.¹⁵¹

El primer dels actes festius que es dugueren a terme fou la sembra i benedicció dels Arbres a la Plaça de Juníper Serra, on hi participaren els alumnes de l'escola. Posteriorment, el 20 de juliol, en presència del Bisbe Campins, acompanyat aquest de les autoritats consistorials i eclesiàstiques locals, es col·loca i beneïx la primera pedra on aniria col·locat el monument. Cal esmentar que per a la construcció del monument trobem una extensa llista de donants, tant petrers com d'altres pobles, però també de personatges important dins l'àmbit nacional, així com col·laboracions provinents dels Estats Units. S'arribà a una quantitat total de 5.442,30 pessetes, de les quals no n'esmentarem aquí tots els donants, però sí que cal destacar-ne els veïns tant de Petra com d'altres pobles, els donatius de persones emigrades a l'Argentina i a Cuba; d'autoritats com el Rei Alfons XIII i la Infanta Isabel, Antoni Maura, el Bisbe Pere Joan Campins, Valerià Weyler, Thomas Conaty (Bisbe de Monterrey), i un llarg etcètera. A més, també hi participen diverses institucions com la pròpia Diputació Provincial, Germandats de Terciariis de Palma i Inca, la Universitat de Califòrnia, i l'Acadèmia de la Història de la C. Pacífica. Finalment, també esmentar que hi trobem una sèrie de persones que oferiren treballs voluntaris en quant a transport i mà d'obra.¹⁵²

D'aquesta manera, arribem al dia assenyalat per a la inauguració del monument, el 28 de setembre, obra de l'escultor Guillem Galmés,¹⁵³ la qual es va convertir en l'acte més multitudinari que es recorda al municipi, on hi acudiren persones procedents de la majoria de pobles de l'illa. Dins aquest aspecte, cal assenyalar la importància de la línia de ferro-carril per tal desplaçament, i més si tenim en compte que en aquells moments, un petrer, Guillem Moragues, era el director general de la Companyia de Ferrocarrils de Mallorca. Aquest, col·laborà, primer amb el transport de materials per a la construcció del monument, alhora que facilità l'accés dels passatgers camí a la inauguració.¹⁵⁴ L'acte d'inauguració es dugué a terme entre música i diferents discursos destacant la importància i el paper de Fra Juníper Serra i tot allò que representava, al qual hi assistiren diferents personalitats destacades, de les quals cal esmentar la presència d'un representat de la Universitat de Califòrnia. Dir que, es feu coincidir l'acte amb la inauguració de la primera instal·lació elèctrica al poble de Petra, cosa que donà una major espectacularitat a la jornada inaugural del monument. D'aquesta manera, es convertia en el personatge més reconegut i admirat pels petrers de l'època, a la vegada també, la devoció cap a la seva figura calava dins el sí de veïns d'altres localitats.

Observat com es configura la plaça i s'erigeix el monument, cal esmentar a continuació,

150 Fullana, P. (2013). *Un monument al Pare Serra*. Petra: Ajuntament de Petra. Pàg. 45.

151 Ibid. Pàg. 47.

152 Per a la consulta del llistat complet de donants i persones voluntàries, mirar: Fullana, P. (2013). *Un monument al Pare Serra*. Petra: Ajuntament de Petra. Pàgs. 59-73.

153 Fotografia reproduïda a l'Apèndix. II Documents fotogràfics. Imatge 14.

154 Fullana, P. (2013). Op.Cit. Pàg. 78.

quina fou la dimensió que adquirí aquesta primera passa sobre la figura del missioner. Llavors, trobem un seguit de conseqüències, tant a curt i a llarg termini, que afectaran a aspectes econòmics, polítics, socials i patrimonials. Primerament, i referent a reaccions immediates de l'acte esmentat, es produeix una obertura, no només dins la mentalitat dels petrers i la concepció del territori americà, al qual existirà un lligam evident, sinó que serveix, salvant les distàncies, per apropar relacions diplomàtiques entre Mallorca, l'Estat espanyol i els Estats Units, en un període que havia resultat convuls des del 1898.¹⁵⁵ Aquest apropament, es veurà reflectit durant les següents dècades, a mesura que s'aniran realitzant noves activitats entorn a la figura del Pare Serra.

Seguidament, és important ressaltar que es produí un impacte mediàtic important, les principals publicacions diàries i periòdiques, tant de Mallorca com de la zona de Califòrnia, dedicaren algun apartat tant a l'acte en si, com a recordar la figura del Pare Serra. Així, trobem la participació del *Correo de Mallorca*, *La Almudaina*, *La Tarde*, *La Última Hora*, *Ca Nostra*, *El Felanigense*, etc. Publicacions religioses com *Luz y Vida* i *El Heraldo de Cristo*; inclús publicacions als diaris *The Thidings* i *De Subset Magazine*.¹⁵⁶

Per acabar aquest apartat, hem de dir que la Plaça de Fra Juníper Serra es va convertir des de llavors en l'indret elegit pels principals actes festius de la vila, cosa que ha continuat fins als nostres dies. Aquesta, la qual tot i haver sofert algunes reformes urbanístiques al llarg del segle (especialment significativa fou la reforma del 2013 en motiu del tercer Centenari del naixement de Juníper, alhora que es commemorava el primer Centenari del Monument), continua essent un espai emblemàtic dins el poble.

- *Ca'l Pare Serra*

Durant els anys en que es gestava la construcció del monument dedicat al Pare Serra, sorgeix l'interès sobre quin fou el seu lloc de naixement. Així, degut a que resulta molt complicat determinar aquesta informació, s'intentarà estudiar quin fou l'indret on va passar la seva infància. D'aquesta manera, Mossèn Torrens a principi de segle identifica una casa al Carrer, aleshores d'en Botelles, conegut com a Califòrnia actual (en honor a Juníper Serra). Aquesta, fou propietat de la germana del Pare Serra, i a falta de més proves, es donava aquesta com a vàlida. Així, s'hi feren algunes reformes per tal de donar-li una aparença de l'època del missioner, i durant alguns anys fou visitada com a casa pairal.¹⁵⁷

155 Fullana, P. (2013). *Un monument al Pare Serra*. Petra: Ajuntament de Petra. Pàg. 32.

156 Ibid. Pàg. 33.

157 Vicedo, S. (1984). *La Casa solariega de la Familia Serra*. Petra: Apóstol y Civilizador. Pàg. 87-88.

Arribem al 1930, quan després d'una investigació arxivística, l'historiador local Miquel Ramis, el qual es va centrar amb estudiar l'arbre genealògic de la família de Juníper Serra, finalment va identificar la casa on s'hauria criat el petit Miquel Josep. Aquesta s'ubica al carrer del Barracar Alt, pròxima al Convent de Sant Bernadí, on havia estudiat de nin. A partir d'aquest moment, entrarà en joc una organització mundial d'origen nord-americà destinada, entre d'altres, a la promoció i divulgació cultura, coneguda amb el nom de Rotary Club, la qual havia arrelat a Mallorca el 1926. Tant és així, que al 1931, a partir de donacions dels seus integrants va sufragar la compra de la casa i de les obres que hi pretenia realitzar.¹⁵⁸ L'obra en qüestió seria projectada per l'arquitecte Guillem Forteza, el qual restauraria l'habitable a imatge d'una casa del segle XVIII, amb habitacions de reduïdes dimensions i una fisonomia d'època. Un any després, al 1932, serà donada a la ciutat de San Francisco (Califòrnia), en un acte festiu on hi acudiren importants personalitats,¹⁵⁹ propietat que ostentarà fins a principis dels anys 80. A partir de llavors la ciutat californiana renuncia als seus drets i dona a la recent creada Fundació Casa Serra, del Rotary Club que, juntament amb l'Ajuntament de Petra, la *Asociación de Amigos de Fray Junípero*, la *Sección Juniperiana del Circulo de Bellas Artes de Palma*, la Comunitat Franciscana de Petra, i l'Església Parroquial de Petra tornaran a ser els propietaris de l'edifici¹⁶⁰.



Ca'l Pare Serra, on hi trobem l'adaptació de l'espai interior talment un habitatge de l'època del missioner.

Seguidament, cal parlar de tot el que ha generat l'inici del patrimoni entorn a un personatge històric com és Fra Juníper Serra. Així, la construcció del Monument i la identificació i posterior restauració de la Casa Pairal, foren si més no, el començament d'un moviment juniperista que arribarà fins als nostres dies. Tal és la importància i la transcendència que tingueren aquests dos

158 Vicedo, S. (1984). *La Casa solariega de la Familia Serra*. Petra: Apóstol y Civilizador. Pàgs. 97-99.

159 Ibid. Pàgs. 113-122.

160 Ribot, J. (2002). *Guia de Petra. Seguint les passes de Juníper*. Fundació Petra: Jaume Ribot i Amengual. Pàg. 41.

primers fets per a la història que envolta la figura del missioner, què hem de fer esment a aspectes socials, religiosos, polítics, econòmics i patrimonials.

Per començar, immediatament després de l'obertura de la Casa Pairal, es dugueren a terme un seguit de visites de personatges destacats de l'època, entre els quals destacar el President de la República Espanyola, Niceto Alcalá Zamora, acompanyat del Ministre d'Obres Públiques Indalecio Prieto, i el poeta català Ventura Gassol.¹⁶¹ Anys després, i ja fora del marc cronològic del present treball, el President dels Estats Units, llavors Senadors, Ricahrd Nixon; el Ministre de Turisme, Manuel Fraga. Finalment, al 1984, en motiu del bicentenari de la mort del missioner, els Reis d'Espanya i les Infantes visiten la casa pairal i el Museu (inaugurat aquest al 1959).¹⁶² Tot plegat, ens permet observar la importància de la figura del Pare Serra al llarg del segle XX, que fou emprat, principalment durant el Franquisme, per a apropar les relacions amb els Estat Units.

Altrament, es produeix un augment de la devoció popular cap a la seva figura, principalment fins a finals del segle XX. Alhora, el fet d'anar descobrint l'obra del missioner i la seva importància per a la història de la part occidental del continent americà, feu que al llarg del segle s'erigissin diferents monuments a varis indrets del poble. Així mateix, sortint de les fronteres locals, prolifera la dedicació de places, carrers i escultures al llarg de la geografia mallorquina i californiana.

No hem d'oblidar tampoc, què la presència d'un patrimoni que gira entorn a una figura coneguda internacionalment, apareix lligada al turisme. Dins aquest aspecte, hem de destacar que la Casa Pairal fou la primera construcció del poble que, ja des d'un principi, anava enfocada als primers turistes que visitaven el municipi. Així mateix, també s'ha de fer referència, al documental *Mallorca*,¹⁶³ de Josep Maria Verger, de l'any 1927, realitzat per a promocionar l'illa, en el qual hi apareix el Monument de la Plaça de Juníper Serra i la Casa "natal", no la de 1932, sinó la primera, la que hem esmentat amb anterioritat, que fou adaptada per a visitar entre el 1913 i 1931.

Un altre fet que es generà entorn a les construccions referents al Pare Serra, fou l'aprovació al 1965 del primer Decret de protecció del patrimoni que afectà al nucli urbà de Petra. Aquest, declarava el conjunt històric de Petra, on s'inclou la Casa Pairal, el Convent de Sant Bernadí i l'Església Parroquial.

Per acabar, també és necessari esmentar la situació actual d'ambdues construccions. Pel que fa la Plaça Juníper Serra i al Monument, la primera ha sofert diverses reformes al llarg del segle XX i XXI, que finalment, culminaren al 2013 (declarat Any Juniperà, en motiu del Tercer Centenari del naixement del missioner i del Centenari de la inauguració del Monument), amb una reforma que

161 Vicedo, S. (1984). *La Casa solariega de la Familia Serra*. Petra: Apóstol y Civilizador. Pàg. 209.

162 Ribot, J. (2002). *Guia de Petra. Seguint les passes de Juníper*. Fundació Petra: Jaume Ribot i Amengual. Pàg. 39.

163 Rubí, M. (2013). Primers lligams entre cinema i turisme. El documental *Mallorca* (Josep Maria Verger, 1927). Dins *BSAL*. Tom. 69. Pàg. 282.

retornà a la Plaça l'aspecte que tenia al 1913. Per altra banda, la Casa Pairal, veïnat de la qual, des dels anys 50 s'hi ubica el Museu dedicat també al Pare Serra, segueix igual que el dia de la seva obertura. Per tant, les dues construccions, no fan sinó reforçar el ric patrimoni del municipi, el qual, pel que fa a la figura de Juníper, s'anà incrementant al llarg de la centúria anterior. Actualment, és tracta de dos dels indrets més visitats de la localitat, i esdevenen un important reclam turístic. Finalment, resulta interessat dir que la devoció i admiració observada al llarg del segle XX, a nivell local avui en dia ha disminuït, ja que, actualment es tracta d'un personatge més conegut fora de les fronteres locals, que dins el propi poble.

e. El Santuari del Puig de Bonany

Alhora de parlar de les construccions per a la pràctica religiosa, la que es dugué a terme al Puig de Bonany a principis del segle XX fou una de més destacades dins la comarca del Pla de Mallorca. Aquest, es convertí en un dels indrets més emblemàtics de la zona, situat entre els municipis de Petra, Sant Joan i Vilafranca, gairebé en el centre de l'illa de Mallorca, a una altura de 317 m, forma part del conjunt d'ermites i santuaris presents a les muntanyes mallorquines.

Té origen en un petit oratori a principis del segle XVII,¹⁶⁴ el qual va anar creixent en dimensions a mesura que augmentava la devoció per la imatge de la Verge a la qual rendeix culte. En aquells moments i fins a finals del segle XIX, eren donats els qui tenien cura de dit santuari, el qual depenia de l'Ajuntament de Petra. Arribant així al 1890, moment en que un llamp va provocar greus desperfectes a l'edifici, els quals tot i haver estat reparats de manera voluntària pels devots, no pogueren evitar que la situació de deixadesa que venia acusant en les darreres dècades, propiciàs que el Consistori petrer renunciàs als seus drets i en cedís la concessió al Bisbat de Mallorca.¹⁶⁵ Aquest, decideix que s'encarregarà de la custòdia la Congregació de Sant Pau i Sant Antoni, els quals s'hi instal·len al 1896.¹⁶⁶ Fou a partir d'aquesta data quan comença el període més esplendorós de l'Ermite, així com del seu entorn, de manera que la repercussió que adquirirà a nivell social aniria més enllà de l'àmbit local. D'aquest període inicial se'n conserva la primera i única fotografia del Santuari original.¹⁶⁷

164 Rubí, S. (1982). *Miscelánea de Bonany. Corona Popular de plegarias, canciones, "gloses" y tradiciones marianas*. Petra: Apóstol y Civilizador. Pàg. 51.

165 Aquesta tendència es repeteix entre d'altres, al Santuari del Puig de Sant Salvador, ja que al 1891, l'Ajuntament de Felanitx degut a la despesa econòmica que suposava el seu manteniment cedeix al Bisbat la seva direcció, la qual recaurà a la Congregació d'ermitans de Sant Pau i Sant Antoni. (Xamena, P.; Rosselló, R. (1976). *Història de Felanitx*. Palma: Graf. Miramar. Pàg. 198)

166 Tomàs, B. (1999). *Guia del Puig de Bonany*, Ajuntament de Vilafranca, Ajuntament de Petra, Ajuntament de Sant Joan. Pàg. 30.

167 Reproduïda a l'Apèndix. II. Documents fotogràfics. Imatge 15.

Referit al tema d'estudi del present treball, ens hem de centrar amb l'impuls que es donarà al conjunt de l'edifici que conforma l'ermita, cosa que evidentment, apareixerà lligada tant al seu entorn com a una devoció popular en augment. Així, entrat el nou segle, s'hi duen a terme importants reformes, al 1918 finalitza la construcció de la nova hostatgeria per acollir els peregrins que arribaven de qualsevol indret de l'illa. Aquesta, s'ubicaria al costat dret del temple, contrari al lloc on hi havia l'antiga. Dos anys després, al 1920 s'iniciaven les reformes al nou oratori, deixant sòls en peu la façana de l'antic, mentre que tota la part interior fou construïda de bell nou. Aquí, cal destacar-ne la gran participació popular que hi hagué, ja que a les obres hi col·laboraren de manera voluntària veïns dels pobles de la comarca del Pla de Mallorca. Així mateix, també cal esmentar l'aportació econòmica que feu l'Ajuntament de Petra, el qual destinà 150 pessetes per a subvencionar les obres.¹⁶⁸

Les obres finalitzaren al 1925, i algunes fotografies del fet ens han deixat tal vegada l'estampa més significativa de l'Ermita de Bonany.¹⁶⁹ Aquest nou edifici, degut a la seva monumentalitat, ha estat definit en ocasions com a “Catedral de la muntanya”. Al 1927, per acabar de configurar l'entorn pròxim de l'edifici, es construeix un portell flanquejat per a quatre columnes, on hi apareix la llegenda de la Mare de Déu, en el moment en que fou trobada per un pastor dins una encletxa del puig (història que es repeteix a la resta de Santuaris i oratoris de la geografia mallorquina i catalana); i per altra banda, Sant Pau i Sant Antoni.

Un altre aspecte important que cal destacar de les obres que es duen a terme a l'entorn de l'Ermita de Bonany, és la construcció d'una fonteta en la vessant petrera del Puig, en un indret on hi apareixia una clot d'aigua verinal, emprada per a abeurar el bestiar. Així, al 1915, es decideix construir una cova de pedres, situant-hi al seu interior una escultura en pedra de la Mare de Déu, obra de l'escultor Guillem Galmés. Alhora, es canalitzarien les aigües a través d'un safareig i diverses construccions pel consum d'aigua i per a conrar la terra, indret que es serà conegut com a Hort dels ermitans.¹⁷⁰

Així mateix, i fent referència a aspectes relacionats amb l'higienisme, a l'AMP trobem com l'Ajuntament de Petra, a través de la Junta Municipal de Sanitat, es dóna permís als ermitans per a que puguin enterrar els membres de la congregació que així ho desitgin en un petit cementiri a la part posterior de l'oratori, indret el qual, és declarat apte per a dit acte.¹⁷¹

Les reformes que es realitzen a l'Ermita del Puig de Bonany no representen un fet únic dins el context mallorquí, ja que durant aquest mateix període trobem diferents exemples d'obres que

168 AMP. 612. Pressupostos ordinaris. Ingressos i despeses 1919-1925. Any 1924-25. Cap. 2, art. 22, n. 0.

169 Fotografia reproduïda a l'Apèndix. II. Documents fotogràfics. Imatge 16.

170 Andreu, J. (2004). *Fonts i sistemes hidràulics tradicionals de Petra. Les construccions i el territori*. Palma: Col·lecció Conèixer el Patrimoni, 2. pàgs. 71-73.

171 AMP. 288. Actes de la Junta Municipal de Sanitat 1861-1903, 1923-1928. Libro de Actas. S/f.

segueixen un mateix fil conductor a diverses ermites de l'illa. Així per exemple, trobem els casos de l'Ermita de Betlem, al Santuari del Puig de Sant Salvador o el del Puig de Randa, com a indrets més pròxims al cas que estam estudiant. Per tant, les construccions al Puig de Bonany, no venen sinó a reafirmar el procés que s'estava produint a principis del segle XX, sobre la necessitat que venia des del Bisbat de Mallorca per apropar la religió al poble. Així, es tractava de reanimar la devoció popular i el peregrinatge que havia disminuït a darreries del segle XIX.

Una vegada observades les diferents intervencions que es realitzaren, cal centrar-nos en el seu significat. Primerament, tal i com hem vist, les obres foren sufragades en menor mesura pel consistori petrer (cal recordar que el territori de l'ermita pertany al municipi de Petra), de manera que la majoria de la intervenció fou pagada, per una part, pel Bisbat, però principalment, allò que donà l'empenta necessària fou la intervenció dels veïns de la comarca, que de manera voluntària, pagaren o aportaren la mà d'obra necessària per a construir el temple. Així, el fet que tant petrers, vilafranquers, santjoaners i arianyers, ajudassin a la construcció, no fa altra cosa sinó que reafirmar què la devoció popular cap a la Mare de Déu del Bonany i a allò que significa el puig pels diferents municipis veïns forma part de la memòria col·lectiva de tota una regió.

No és d'estranyar per exemple, la força que adquirí a partir de llavors el pancaritat que s'hi celebrava i que ho continua fent, durant les festes de Pasqua, on centenars de peregrins de diferents indrets de l'illa hi acudien en massa, convertint-se així en un dels actes més importants al llarg de l'any. A aquest fet, s'hi afegia la presència de la línia ferroviària, cosa que permetia que persones d'altres pobles acudissin al poble de Petra per a iniciar la caminada fins al Puig, de manera que segons els testimonis, acudien a Bonany veïns de pobles com Manacor, Sineu, Inca, etc. I inclús de pobles sense transport ferroviari, com Santa Margalida i Maria de la Salut. Resulta per tant innegable, la força i el significat que agafà el Santuari a partir del primer quart de segle, adquirint no tant sòls un interès religiós, sinó social, i inclús econòmic, gràcies al tren.

Pel que fa a la situació actual del Santuari i les construccions annexes, avui en dia segueixen complint la seva mateixa funció, tot i que des del 1991, data en que els ermitans abandonen Bonany, seran donats els qui s'encarregaren de tenir cura del lloc. Així, l'Hort dels ermitans des de llavors ha estat abandonat i avui sòls s'intueixen restes de les construccions que s'hi realitzaren. Pel que fa a la Fonteta de la Mare de Déu, tot i alguns desperfectes, actualment segueix essent una aturada obligatòria en el camí que puja cap al puig, la qual conté encara la imatge de la Verge, protegida aquesta per una reixa.

Altrament, el valor del Santuari i del seu entorn, durant les darreres dècades ha anat adquirint un nou valor, més enllà del religiós, ja que s'ha convertit en un dels indrets més visitats del Pla de Mallorca, tant per la presència del bell temple, com la visió panoràmica que ofereix de l'illa.

Així, els seus usos tradicionals de peregrinació i culte han ampliat els seus horitzons cap a diferents activitats alternatives que ofereix l'entorn natural del puig.

7.2.6. La seguretat urbana: el Quarter de Petra

El 1844, després de la Primera Guerra Carlista (1833-1840), es crea el cos de la Guàrdia Civil a l'estat espanyol, substituint la *Santa Hermandad* (s. XV-XX), amb la funció de protegir les institucions i mantenir l'ordre públic. Així, al llarg de la segona meitat del segle XIX, s'aniria desenvolupant i instaurant dins el territori espanyol. D'aquesta manera, ens situem al darrer terç de segle, i ja dins un context local, quan aquest cos de seguretat apareix al municipi de Petra, concretament des del 1876, de forma paral·lela a la creixent concentració de població dins l'entorn urbà que s'estava duent a terme. A partir de dita data, a través de la correspondència amb la Comissió Provincial, es sol·licita a l'Ajuntament la necessitat d'establir un indret per a allotjar la Guàrdia Civil.¹⁷² Llavors, realitzats els afers corresponents, es decideix que aquesta s'allotgi a una casa-quarter, llogada pel consistori, indret que ocuparia el cos fins al primer terç del segle XX. L'edifici en qüestió, el qual avui en dia funciona com a habitatge, s'ubica pròxim el Convent de Sant Bernadí, al carrer Major de la vila,¹⁷³ i suposaria un cost anual de 300 pessetes a l'Ajuntament.¹⁷⁴

Seguidament, ens traslладem ja darreries de la dècada dels anys 20 del segle XX, quan des de la secció de la Guàrdia Civil de Balears es pretén canviar l'indret on s'ubicava el cos de seguretat local, de manera que sorgirà la necessitat de construir un nou edifici per a cobrir aquesta necessitat. Així, a través de la correspondència entre aquesta i l'Ajuntament de Petra, veiem com el nou quarter havia de complir una serie de requisits, com seran la seva ubicació pròxima a les vies de comunicació, respondre a mesures higièniques i de ventilació adients, condicions de seguretat i defensa, abastiment d'aigua, a més de les diferents habitacions tant per a ús domèstic com per a complir amb les tasques de la Guàrdia Civil.¹⁷⁵

Així, al 1931 el consistori petrer adquirirà un solar per 200 pessetes, situat al carrer del Sol, aprop de l'Estació del tren i del camí de Ciutat, propietat de Catalina Galmés Amengual, per a edificar-hi el nou quarter.¹⁷⁶ Llavors, entre el 1931 i 1932 es duran a terme les obres de l'edifici, el qual ocuparà mitja illeta de la zona urbanitzada uns anys abans amb la inauguració de la línia del ferrocarril. Així, tal i com s'esmentava a les directrius prèvies a la construcció, veiem com el quarter s'ubicarà en un indret espaiós i de fàcil accés, a la vegada que gaudirà del servei elèctric, instal·lat al

172 AMP. 57. Correspondència General. 1876. 3 de febrer de 1876.

173 Fotografia reproduïda a l'Apèndix. II. Documents fotogràfics Imatge 17.

174 AMP. 598. Comptes municipals i pressupostos ordinaris 1873-1878. s/f.

175 AMP. 70. Correspondència: entrades i sortides 1928-1933. 30 de gener de 1930.

176 AMP. 617. Pressupostos ordinaris. Ingressos i despeses 1931-1933. 1931, rel. 6, cap. 1, n. 9.

poble gairebé dues dècades abans, ja que es situarà molt pròxim a la central. Aquest, d'estil regionalista, tindrà forma de “U”, amb planta baixa i planta alta, i els vèrtexs de l'edifici presentaran un carreu encoixinat.



Façana del quarter de la Guàrdia Civil durant els anys 90.

La nova infraestructura vindrà acompanyada d'un augment del cos de la Guàrdia Civil, cosa que suposarà una major seguretat al municipi. La presència del cos de seguretat al quarter hi seria present fins al 1991, moment en que la Guàrdia Civil es traslladarà al municipi veí de Vilafranca de Bonany. Així, l'edifici, propietat de l'Ajuntament, canviarà la seva funció a partir de llavors, i passarà a ser un centre per a diferents activitats socials i infantils. Serà a finals de la dècada dels 2000, quan es realitzaran tot un seguit de reformes que canviaran la fisonomia de l'edifici. Per una part, es crearà un espai destinat a acollir l'Escola Municipal de Música; i per l'altra, es construirà un teatre. De l'edifici original sòls en queda l'estructura, el pati interior i alguns detalls de la façana exterior. Malauradament, el portal principal fou totalment substituït, i sòls en queda el record fotogràfic.

7.2.7. Les vies de comunicació del municipi:

Al llarg del període estudiat, tot i que no és un fet exclusiu del moment, hem de destacar que es dugueren a terme diverses intervencions als principals camins que comuniquen el municipi. Així, hem de destacar que al 1877 es reparà el camí que comunica Petra i Ariany, i el camí de la Comuna

(també conegut com a camí de la Garriga), en direcció a Artà,¹⁷⁷ obres que es repetiran al 1912.¹⁷⁸ Aquest mateix any, també fou arreglat el pont de Son Roqueta, que permet la comunicació a través del torrent de sa Valleta. Altrament, a l'any 1914,¹⁷⁹ es construeix un mur a l'entrada del camí de Ciutat (actual carretera de Petra a Sineu), degut al deplorable estat que presentava una de les principals entrades de la vila.

Així mateix, també resulta interessant citar un expedient que data del 1902, localitzat a l'AMP, referent a la construcció d'un mur i la reparació del camí que recorre les finques de la Taulera, ubicades entre Petra i Manacor i dividides pel torrent de sa Valleta. D'aquesta manera, els veïns manacorins es dirigeixen a l'Ajuntament de Petra per informar a aquest que hi propietaris que han destruït pel camí que foreja el torrent amb la construcció de rampes per a accedir a les seves finques. Es demana que s'obligui a dits propietaris a construir el mur existent i a restablir el camí.¹⁸⁰

Aquesta millora de les vies de comunicació, a través de l'adaptació de camins, l'eixample dels mateixos i la reparació els murs, què tot i formar part d'una tasca de manteniment necessària; augmentarà a partir del segle XX, degut a la lenta, però progressiva presència de vehicles motoritzats.

7.2.8. Les iniciatives privades:

a. L'Estació del tren de Petra

Al 1848 fou oberta la primera línia de ferrocarril de l'estat espanyol, la qual comunicava Marató amb Barcelona. I a partir de llavors, es durà a terme una proliferació de la xarxa ferroviària al llarg del territori estatal, de la qual, l'illa de Mallorca no en serà una excepció. El tren suposarà gairebé l'inici del procés de modernització, i serà reconegut des de llavors com a un dels principals símbols del progrés. La inauguració de la línia del ferrocarril que comunica Sineu amb Manacor el 19 d'abril de 1879 suposarà un canvi significatiu dins el municipi de Petra. El tren havia arribat a l'illa al 1875, amb l'obertura de la línia Palma-Inca, de manera que tres anys després, aquest ja traçaria el seu recorregut fins al llevant de Mallorca.¹⁸¹

Així, tal i com succeïa a la resta de municipis mallorquins que es veieren afectats pel traçat

177 AMP. 598. Comptes municipals i pressupostos ordinaris 1873-1878. s/f.

178 AMP. 854. Subastes d'arbitris 1910-1915. Any 1912. s/f.

179 AMP. 854. Subastes d'arbitris 1910-1915. Any 1914. s/f.

180 AMP. (pendent de catalogació). Obras públicas. Expediente para la construcción de una pared y reparación de una senda en las finca La Taulera de este término. Petra. Año 1902.

181 DDAA. (1996). *150 anys d'obres públiques a les Illes Balears: [catàleg d'exposició] novembre 1996*. Palma: Sa Nostra. Pàgs. 66-87.

ferroviari, fou necessària, per una banda, la realització d'obres varies per a adaptar el terreny; mentre que per altra banda, s'hagueren d'aixecar nous edificis per a complir els requisits que exigia la presència del tren. Parlant del cas de Petra, al 1876 es comencen a realitzar els primers treballs de camp, els quals perduraran fins al 1877, ja que s'havia de definir el recorregut, alhora que era necessari dur a terme les expropiacions necessàries.¹⁸² Així, trobem correspondència entre el Govern de la Província i l'Ajuntament de Petra sobre la necessitat d'alleugerar els treballs de peritatge i les corresponents expropiacions, a més de demanar el recolzament respecte al pas de la línia ferroviària.¹⁸³

Pel que fa a la construcció de l'estació i els edificis annexes, fou contractat Manuel Lete, amb un import de 12.447,11 pessetes.¹⁸⁴ Aquest conjunt d'edificis es compon de la casa de l'estació¹⁸⁵ i el magatzem, com a construccions principals; i la caseta dels banys i un pou, com a complement. Des dels primers anys també hi havia la presència d'una zona de càrrega i descàrrega de mercaderies, a més d'un corral per al bestiar; actualment ambdós espais es troben desapareguts.¹⁸⁶

El pas del tren fou un dels elements que més va contribuir a la modernització del poble, ja que aquest tingué un seguit de conseqüències, tant a nivell urbanístic, econòmic, social i patrimonial; i s'ha convertit en un dels símbols que representen el progrés. Així, tal i com s'ha observat anteriorment en l'apartat referit al creixement urbà, a la zona de llevant, durant els anys 20 del segle XX, s'anaren obrint tota una sèrie de nous carrers, alhora que augmentava la construcció d'habitatges i petites finques dins les seves illetes. D'aquesta manera, quedà definida la barriada amb el topònim de "S'Estació", que perdura fins als nostres dies.

Altrament, les línies del tren marcarien el límit del creixement del sòl urbà, tant a la zona de Tramuntana com a la zona de Llevant, i no seria fins ben entrat el segle XX, quan degut al tancament de la línia Inca-Manacor, quan el poble s'expandirà més enllà d'aquest límit. Continuant amb els aspectes urbanístics, el carrer des Sol, el qual comunicava l'Estació amb les dues places del centre, es convertirà amb l'indret més transitat, degut a la gran activitat social i econòmica que el tren suposava. Aquí, cal esmentar que, des del punt de vista social, aquest era conegut com "Es Passeig"¹⁸⁷ de manera popular, ja que era l'indret on els joves i les al·lotes anaven a socialitzar. A més d'això, cal esmentar el que va significar pels habitants del poble el fet de poder-se comunicar

182 Olmo, C. (2000). *El tren a Mallorca. 125 aniversari*. Palma: Associació d'Amics del Ferrocarril de Balears. Pàg. 44.

183 AMP. 57. Correspondència General 1876. 1 de febrer de 1876.

184 Olmo, C. (2000). Op. Cit. Pàg. 45.

185 Fotografia reproduïda a l'Apèndix. II. Documents fotogràfics. Imatge 18.

186 Andreu, J. (octubre, 2000). El conjunt d'edificis de l'Estació de Ferrocarril de Petra, un valuós patrimoni històric-artístic que cal conservar. Dins *Una olla d'aram*. Pàg. 27.

187 Entrevista a Maria, Francisca i Catalina Mercant Ribot [21-04-2015]

amb rapidesa amb altres municipis, incloent la capital, Palma. Així, el tren, entre d'altres, fou un mitjà de transport molt útil pel que fa al reclutament de les quintes per a acudir al servei militar.

Des del punt de vista econòmic, entrat ja el segle XX, moment en que l'extracció de marès de les canteres havia agafat força dins la indústria local, el tren serà el mitjà ideal per a l'exportació de les peces. Així mateix, les zones més fèrtils del municipi, com serà Sa Valleta, Sa Taulera i Son Burgues, destacaran pel cultiu de pomeres. Per tant, les pomes es convertirien en un dels productes d'exportació local més important durant les primeres dècades del segle XX. Així mateix, també hi havia un destacar transport de bestiar.¹⁸⁸

Finalment, la línia ferroviària va suposar la necessitat de dur a terme diferents construccions, com seran el Pont de les pedreres i tot el conjunt d'edificis de l'estació. Alhora, també es va habilitar la zona amb jardins, tot i que avui en dia només queden els cinc plataners que foren sembrats ara fa més d'un segle. Pel que fa a les construccions, principalment el magatzem, conformen un clar exemple de l'arquitectura industrial del segle XIX, tant per la seva tècnica constructiva com pels materials utilitzats. D'aquesta manera, es tracta d'un conjunt de d'un important valor històric-artístic per la vila de Petra, tant pels seus trets arquitectònics, com per la memòria col·lectiva i la identitat i història del poble.¹⁸⁹

Pel que fa a l'ús actual, malauradament el conjunt d'edificis ha restat abandonat des del tancament de la línia al 1977. Amb la reobertura de la línia en direcció Manacor al 2003 es feu desviar el traçat original cap a les afores del nucli urbà, de manera que l'estació i el seu conjunt quedà definitivament sense cap utilitat. Pel que fa al recorregut urbà de les vies, aquest fou transformat en un passeig que recorre la zona nord i est del poble.

b. La central elèctrica de Petra

El 1901 s'inaugurava a Alaró la primera central dedicada a la producció i distribució d'electricitat a Mallorca. A partir de llavors, al llarg del primer terç del segle XX aniran sorgint diferents societats destinades a produir i distribuir energia elèctrica arreu de l'illa. Aquest fet suposaria una vertadera revolució a nivell industrial, alhora que originaria tot un seguit de canvis dins la vida quotidiana de les persones. Originalment, aquestes apareixien lligades a algun tipus d'indústria, com petites fàbriques, farineres, serraries etc.¹⁹⁰

Pel que fa al municipi de Petra, durant el període estudiat sòls podem fer referència al cas

188 Andreu, J. (octubre,2000). El conjunt d'edificis de l'Estació de Ferrocarril de Petra, un valuós patrimoni històric-artístic que cal conservar. Dins *Una olla d'aram*. Petra: Serra Mamerra. Pàg. 27.

189 Ibid. Pàgs. 27-31.

190 DDAA. (1987). *La electrificación de Mallorca. 1, Hasta 1927*. Palma: Grupo Endesa. Pàg. 17.

del nucli urbà petrer, ja que a Ariany la instal·lació de l'electricitat es durà a terme posteriorment. Així, ens hem de situar al 1913, quan la família Ordinas, després d'haver-ho fet també a Sa Pobla i Artà, associant-se, en aquest cas amb Joan Esteva Sancho, instal·laria una fàbrica de electricitat. Aquesta central serà de corrent continua, amb una potència de 33 KW generant a 115 V. En els anys posteriors s'aniria ampliant la maquinària per tal d'augmentar-ne la producció.¹⁹¹ Aquesta fàbrica, s'ubicaria a una casa del carrer des Sol, pròxima a l'Estació de tren, on s'hi instal·laria una farinera.

A partir del 1913, veiem com l'Ajuntament de Petra destinaria 800 pessetes a la instal·lació d'enllumenat públic a diversos carrers i edificis públics de la vila.¹⁹² D'aquesta manera, veiem com una iniciativa privada com fou la instal·lació d'una fàbrica de producció d'electricitat, tenia un ús públic a través de l'Ajuntament, el qual pagava pel seu servei. Cal destacar que fou important la presència de l'electricitat per a la inauguració del monument dedicat a Fra Juníper Serra, a la plaça que du el seu nom, del qual trobem testimonis que recorden la il·luminació existent al carrer que uneix l'Estació del tren amb dita plaça. Ja en els pròxims anys, veiem com la instal·lació fou cada cop més nombrosa, tal i com es demostren les 1504,25 pessetes que el Consistori inverteix al 1930 per a augmentar l'enllumenat dels carrers i edificis públics.¹⁹³ Finalment, al 1935 la companyia GESA comprarà la central elèctrica, canviant-ne la seva ubicació.

L'electricitat va marcar un abans i un després en la vida quotidiana dels veïns, ja que va influir en diferents aspectes, de manera directa o indirecta, tant a nivell social i econòmic. Així, l'enllumenat públic va donar una nova fisonomia a alguns dels principals carrers del poble, a les places i als malefics públics. Durant els primers anys però, encara hi foren presents els fanals d'oli, els quals a mesura que avançava la centúria foren substituïts pels elèctrics. Pel que fa als habitatges particulars però, no serà fins a la inversió realitzada per la companyia GESA a partir del 1935 quan trobem ja llum dins la majoria de cases del nucli.

Econòmicament parlant, suposà un avanç important pel món de la indústria i l'artesanía, ja que permetia treballar amb major facilitat, alhora que n'augmentava la producció. No és d'estranyar el perquè durant aquest període proliferen les ferreries, fusteries, fàbriques de produccions diverses, farineres, etc. D'aquest darrer aspecte, cal fer referència a una conseqüència negativa, ja que degut a la complementació de la fàbrica elèctrica amb una farinera, el molí fariner de Na Lluca, ubicat aprop de l'Estació de tren i pròxim per tant a la central elèctrica, hagué de aturar la seva producció ja que no podia competir amb les noves tecnologies.¹⁹⁴ Pocs anys després, el molí acabaria per desaparèixer, i sòls en queda el record d'una fotografia de l'època.¹⁹⁵

191 DDAA. (1987). *La electrificación de Mallorca. 1, Hasta 1927*. Palma: Grupo Endesa. Pàgs. 18-19.

192 AMP. 608. Pressupostos ordinari. Ingressos i despeses 1914-1916. Any 1914. Cap. 1, art. 11, n. 81.

193 AMP. 615. Pressupostos ordinari. Ingressos i despeses 1925-1930. Any 1930. Cap. 1, art. 4, n. 2.

194 Rubí, S. (1990). *El mundo de nuestros molinos*. Petra: Apóstol y Civilizador. Pàg. 92.

195 Andreu, J. (2005). *Petra, imatges d'altre temps*. Petra: Fundació Jaume Ribot i Amengual. Pàg. 36.

Per acabar, actualment la casa on s'ubicava aquesta primera fàbrica d'electricitat segueix en peu, tot i que resta deshabitada i sòls es conserven algunes restes de la maquinària antiga, la resta han desaparegut per mor de la utilització del recinte com a magatzem.

c. L'estació telegràfica de Petra

Dins el procés de modernització, cal esmentar que la millora de les comunicacions no sòls es feu a través de les xarxes marítimes i viàries, sinó que també s'inclouen altres mitjans per a la transmissió d'informacions de manera més ràpida i eficaç. Estam parlant les telègraf, el qual arriba a Mallorca procedent de la Península al 1858,¹⁹⁶ tot i que la instal·lació en el cas de Petra serà bastant posterior. Al 1886 s'aprovaria el decret que permet l'explotació per part de particulars o companyies, destinades sempre al servei públic, de manera que es produirà una proliferació de les estacions telegràfiques al llarg del territori espanyol, i Mallorca no en serà una excepció.

Parlant de Petra però, ens hem de situar ja al segle XX, concretament al 24 de gener de 1923 quan s'inaugura la primera estació telegràfica a la vila.¹⁹⁷ Aquesta, s'ubicarà a una casa del carrer de Manacor, propietat de Sebastià Vives Vicens,¹⁹⁸ llogada per l'Ajuntament a un cost de 360 pessetes anuals.¹⁹⁹ Pel que a la utilització de l'estació, aquesta correrà a càrrec de Miquel Jaume i Font, i es deurà sempre a les gestions del Diputat José Socías i Gradolí.²⁰⁰ Començava així l'era de les comunicacions, que permetia connectar amb rapidesa amb Palma i amb els afers referents a la Diputació Provincial.

L'Estació del telegràfica s'ubicaria en aquest mateix indret fins als anys 40, moment en que seria desplaçada a una casa de la Plaça de Ramon Llull, on hi restaria fins ben entrat el segle XX, convertint-se també amb una Estació Telefònica i de Correus. Pel que fa a l'edifici original del carrer de Manacor, aquest seguiria complint la seva funció anterior com a habitatge fins a l'actualitat.

d. La Caixa

Des de mitjan segle XIX ja trobem la presència de caixes d'estalvis al llarg del territori de l'estat espanyol, per tal de garantir l'estalvi popular. Però en el cas de Mallorca, tot i el Reial Decret de 1853 que disposava la fundació de caixes d'estalvis a totes les províncies, a Balears no n'hi havia

196 Salas, P. (2011). *Història de Pollença. Segle XX*. Pollença: Ajuntament de Pollença. Pàg. 252.

197 Torrens, F. (1982). *Apuntes històrics de Petra*. Vol. II. Petra: Apóstol y Civilizador. Pàgs. 82-83.

198 AMP. 1757. Índex de propietaris d'edificis i solars 1925-1930. f. 39.

199 AMP. 612. Pressupostos ordinaris. Ingressos i despeses 1919-1925. Any 1924. Cap. 6, art. 15, n. 46.

200 Torrens, F. (1982). Op. Cit. Pàg. 83.

cap.²⁰¹ Serà a darreries de segle quan apareix el Canvi Mallorquí, *La Caja de Ahorros y Monte de Piedad de las Baleares*, La Caixa de Colonya a Pollença, etc. Així, de manera progressiva, i gràcies al paper d'una burgesia en constant efervescència, s'aniran creant diferents entitats financeres a les Illes Balears, Al 1904 es fundà la Caixa de Pensions a Barcelona, projecte el qual tindrà el suport d'Antoni Maura, aleshores al Govern.²⁰² Aquest fet resultarà clau pel futur de les diferents caixes existents a les illes, arribant així al 1913, any en que s'estableix la primera oficina de La Caixa a Palma.²⁰³ A la vegada, durant aquests anys aniran proliferant les caixes rurals a diferents municipis mallorquins, especialment en aquells que presenten una major activitat econòmica.

▪ Petra:

Pel que fa al nucli urbà de Petra, trobem la presència d'una Caixa Rural des de principis del segle XX, però ens hem de situar al 1931 quan l'entitat agafa major importància. En aquesta data “La Caixa” absorbeix la caixa local, fet que incrementarà el nombre de socis de l'entitat. Cal esmentar primerament, que ens trobem davant un municipi que presenta aleshores un important desenvolupament econòmic que gira entorn a l'agricultura i la ramaderia. Per això no és d'estranyar que fou precisament a Petra on s'obrí la primera Casa Agrícola de la Caixa a Mallorca, posteriorment ho feu també a Felanitx.²⁰⁴ Així, un dels actes que es duïen a terme a aquestes cases agrícoles eren els cursets destinats a la divulgació de la cultura agrícola, dirigits per l'enginyer Josep Llovet.



Aquesta nova oficina s'ubicaria al carrer Major de la vila, de manera que sorgeix la necessitat de construir un edifici per acollir la sucursal bancària. Així, la seva construcció es duria a terme per iniciativa privada, i sòls hi trobem la intervenció del consistori amb allò que afecta a la Placeta des Peix, tal i com hem pogut observar a l'apartat corresponent al tema. L'edifici, que segueix l'estil eclèctic, es conformaria d'una part dedicada als afers financers, tal i com continua fent-ho avui en dia; i una altra sala per a actes diversos, principalment a nivell cultural. Per això, fins als anys 80 s'hi ubicava una biblioteca

201 Peñarrubia, I. (2001). *L'origen de la Caixa de Balears : els projectes d'una burgesia modernitzadora (1882)*. Palma: Documenta Balear. Pàg. 205.

202 Manresa, A.; Roque, J.M. (2004). *La Caixa: un segle d'història a les Balears: 1904-2004*. Palma: Edicions 62. pàg. 200.

203 Ibid. Pàg. 203.

204 Ibid. pàg. 47.

pública, i en els darrers anys a la sala hi tenen lloc diverses exposicions de manera temporal.

L'obertura de La Caixa va significar noves possibilitats pels veïns, que d'alguna manera podien veure recompensat el seu treball, i podien millorar les seves condicions de vida. Des de llavors i fins als nostres dies, la Caixa és present dins la vila de Petra, ubicada sempre en el mateix edifici original, el qual segueix complint les mateixes funcions que antany.

▪ Ariany:

Dins un context similar al del poble de Petra, al 1932 s'hi inaugura una sucursal de la Caixa en un edifici habilitat en el centre de la vila, però no va arribar a tenir l'èxit esperat, i poc després va tancar les seves portes.²⁰⁵

e. El camp de futbol de Petra

Durant el primer terç del segle XX proliferen a Mallorca els moviments associatius, els quals, entre d'altres, giraran entorn a societats culturals, recreatives, esportives, casinos, etc. Entre aquests, caldrà destacar la proliferació de clubs de futbol durant els anys 20.²⁰⁶ Així, al 1926 fou creada la Unió Esportiva Petra, per iniciativa de Jaume Oliver Febrer, Sebastià Santandreu i Enric Sureda Ferrer. Com a conseqüència, al mateix any fou inaugurat un camp de futbol a l'indret de les terres de Na Capitana, a la zona de llevant, passat les vies del tren i en direcció al Camí de Sa Garriga (actual carretera en direcció a Artà). Aquest acte ens ha deixat una fotografia per a la història, amb la presència del rector Don Joan Coll beneint el terreny de joc.²⁰⁷ Des del punt de vista social el futbol contribuiria a la identificació i cohesió dels veïns del poble, convertint així Na Capitana en un dels indrets preferits dels petrers, alhora que suposà un augment de la pràctica dels esports, en general, a la vila. Del primer camp sòls se'n conserva el topònim, però no en trobem restes arquitectòniques, ja que progressivament, aquest indret s'ha anat convertint en la zona esportiva del poble on actualment hi trobem un nou camp de futbol i un seguit de noves infraestructures.

7.3. Quin grau de protecció presenten aquests indrets?

A continuació, és necessari analitzar quina situació presenten les infraestructures i obres de

205 Manresa, A.; Roque, J.M. (2004). *La Caixa: un segle d'història a les Balears: 1904-2004*. Palma: Edicions 62. pàg. 48.

206 Garcia, M. (10, abril, 2012). Els inicis del futbol a Mallorca. *Diari de Balears*. Pàg. 18.

207 Fotografia reproduïda a l'Apèndix. II. Documents fotogràfics. Imatge 19.

caràcter públic que hem anat observant al llarg del treball, damunt la legislació referent al patrimoni. Així, caldrà diferenciar entre aquells elements que quedaran protegits dins el nucli històric de Petra (declarat Bé d'Interès Cultural des del 2013; aquells que degut a la seva naturalesa ja són reconeguts com a BIC; els que s'inclouen dins espais naturals declarats zona ANEI (Àrea Natural d'Especial Interès); els que, com és el cas d'Ariany, formen part del Catàleg Municipal de Patrimoni; i finalment, els que no gaudeixen de cap tipus de protecció.

Per començar, al 2013 es declara BIC el nucli històric de Petra,²⁰⁸ el qual inclourà gairebé la totalitat de les infraestructures que hem estudiat, ja que en aquesta declaració es contempla, no sols el nucli original de 1300, sinó que també inclou la zona urbana fins a finals del segle XIX, considerada la ciutat històrica. D'aquesta manera, hi hem d'incloure la Plaça de Juníper Serra, la Plaça de Ramon Llull, la Placeta des Peix, la Parròquia de Sant Pere, Ca ses Monges, l'antic Quarter de la Guàrdia Civil i l'edifici de La Caixa. Altrament, els edificis on s'hi ubicà la central elèctrica i el telègraf, els quals avui en dia manquen de qualsevol interès patrimonial, si que són inclosos dins l'àrea BIC però tenen el mateix grau de protecció que els altres habitatges d'arquitectura tradicional.

Així mateix, i continuant amb el nucli urbà de Petra, trobem el cas de les creus de terme, les quals apareixen com a BIC dins el catàleg de Patrimoni del Consell Insular de Mallorca després del Decret de 1963, on hi trobem en aquest cas la Creu d'Amunt i la Creu des Vall.²⁰⁹ El mateix succeïx amb el patrimoni referit a la figura del Beat Juníper Serra a través del Decret de 1965.²¹⁰ On hi apareixen els indrets que llavors foren relacionats directament amb la figura del missioner, com l'Església Parroquial de Sant Pere, el Convent de Sant Bernadí i la Casa Pairal. Tots ells també, inclosos dins el nucli històric declarat BIC.

Finalment, dins la vila de Petra, hi trobem el cas de l'Estació del tren, actualment en desús, i que és propietat del Servei Ferroviari de Mallorca. Dit això, hem d'esmentar que tot i la declaració BIC, el poble no contempla un catàleg municipal, el qual es troba actualment en procés d'elaboració, per aquest motiu, ens trobem davant un cas com el de l'Estació, amb un destacat valor històric-artístic, la qual es troba totalment desemparada.

Continuant amb el terme municipal de Petra, hem d'esmentar la situació del Puig de Bonany,

208 Notificació per edictes a l'efecte de l'article 59.5 de la Llei 30/1992, de 26 de novembre, de règim jurídic de les administracions públiques i del procediment administratiu comú, de l'acord del Ple del Consell de Mallorca, de data 13 de desembre de 2012, relatiu a la declaració de Bé d'Interès Cultural, amb categoria de Conjunt Històric, a favor del nucli antic de Petra. *BOIB*. n. 101. Secció V. Anuncis. Subsecció segona. Altres anuncis oficials. (26.juliol,2014).

209 Decreto 571/1963, de 14 de marzo, sobre protección de los escudos, emblemas, piedras heráldicas, rollo de justicia, cruces de término y piezas similares de interés histórico-artístico. *BOE*. nº 77. (30 ,març,1963)

210 Decreto 3213/1965, de 21 de octubre, sobre declaración de conjunto histórico-artístico de la parte antigua de la villa de Petra (Baleares), incluidos la casa natal de Fray Junípero Serra, el convento de San Bernardino y su iglesia parroquial. *BOE*. Nº 268. (9,novembre,1965).

declarat zona ANEI des del 1991²¹¹, de manera que dins aquesta àrea d'especial interès natural, s'hi troben perfectament integrats els edificis que conformen el Santuari i la Fonteta. Tot i què, els edificis en qüestió no es troben protegits de manera específica, si que la legislació garanteix la seva presència dins l'entorn natural, alhora que evita la realització de possibles construccions que perjudiquin dits edificis.

Parlant ara d'Ariany, el mes d'abril del 2015 l'Ajuntament aprova el Catàleg d'elements d'interès artístic, històric, ambiental i patrimoni arquitectònic del terme municipal d'Ariany.²¹² Aquest, inclou alguns dels indrets que hem estudiat al llarg del present treball, com és l'Església Parroquial de la Mare de Déu d'Atotxa, Ca ses Monges, S'Aljub i el Pou Jurà, el quals, entre d'altres, conformen el patrimoni arianyer.

D'aquesta manera, podem veure com les construccions, edificis, infraestructures, etc. Realitzades durant el període que estam estudiant, s'han anat afegint al llarg del segle XX i fins als nostres dies, en indrets amb un valor patrimonial destacat. Així, s'han convertit en espais apreciats, reconeguts i valorats, no sòls pels seus veïns, sinó què han adquirit un reconeixement major a través de la legislació que gira entorn al patrimoni. Finalment, això ens permet reafirmar la importància que tingueren aquestes obres per a l'època, sense oblidar que es convertiren en el reflex del procés modernitzador, condicionant, des de llavors, el futur del municipi.

8. CONCLUSIONS

El municipi de Petra fou durant el canvi de centúria un clar reflex del procés modernitzador que s'estava duent a terme a l'estat espanyol i evidentment, a l'illa de Mallorca. Tal i com hem pogut observar al llarg d'aquestes pàgines, gran part dels canvis que es generaren a partir del darrer terç del segle XIX, es veren representats en aquest, transformat així, les dinàmiques municipals establertes fins llavors. Així, com s'havia plantejat inicialment, hem complit l'objectiu d'estudiar, analitzar i comprendre els canvis generats entorn a la modernització a través de la interpretació dels immobles de caràcter públic que es construïren, reformaren o modificaren durant el període. D'aquesta manera, cada un d'ells ens han permès observar l'origen d'aquestes iniciatives, el seu desenvolupament, i finalment, les conseqüències que aquests tingueren, tant per a l'època com per els nostres dies.

Dit això, hem vist com la situació política, econòmica, social i cultural que es vivia en cada

211 Llei 1/1991, 30 de gener. De espais naturals i de règim urbanístic de les àrees d'especial protecció de les Illes Balears, *BOCAIB*, n. 31. (9,març,1991).

212 Ajuntament d'Ariany. *Catàleg d'elements d'interès artístic, històric, ambiental i patrimoni arquitectònic del terme municipal d'Ariany*. Recuperat de: <http://www.ajariany.net>

moment, ja que ens trobem en una època canviant, marcava la consecució de les diverses iniciatives estudiades. Aquestes, ens han permès tractar un ventall temàtic molt variat, ja que darrera la realització d'obres i infraestructures hi apareix un canvi de mentalitat, una societat canviant, una regeneració de les esferes polítiques, unes noves dinàmiques econòmiques, una nova concepció cultural, una transformació de la religiositat, etc. Per aquest motiu, el fet d'estudiar una àrea geogràfica concreta, en aquest cas un municipi, ha resultat clau per a poder esbossar les variables de l'època, de manera que ens ajuda a tractar els elements del progrés a través d'una mirada més profunda. Alhora, degut a la diversitat de temes a tractar, hem pogut dibuixar de manera conjunta com fou el procés de modernització a l'illa, fet que ens permet aproximar-nos a la comprensió i estudi de dinàmiques de caràcter general.

A través de l'estudi del municipi, llavors format pels nuclis urbans de Petra i Ariany, ens hem enfrontat a dues realitats notablement distintes. Per una part, el cas petrer, presenta tal vegada una major complexitat, ja que fou en aquest on es dugueren a terme la majoria d'iniciatives, tant les que venien estipulades des del Govern, la Diputació o l'Ajuntament. Aquest, va sofrir un procés de transformació important, ja que passà d'esser un poble arrelat a les dinàmiques de l'Antic Règim, a convertir-se en indret referent dins el Pla de Mallorca. Així, tal i com hem esmentat al llarg de l'estudi, els canvis en la propietat de la terra i el nou impuls que es dona al món de l'agricultura, alhora que es desenvoluparà el sector industrial; l'obertura que suposa la línia ferroviària i els nous mitjans de comunicació; la consolidació de l'educació i el desenvolupament de la cultura; les millores en quant a sanitat i higiene; la creació de nous espais d'oci i esbarjo, com serà per exemple, l'esport; el desenvolupament urbà, que ajudarà a la concentració d'habitats entorn al nucli local; sense oblidar les transformacions entorn a la religiositat i la devoció popular, les quals afectaren sobre les tradicions de caràcter popular. Per l'altra part, tractant el cas arianyer, hem observat com els canvis que es produïren tant en el nucli urbà com al seu entorn rural, foren lents, i sempre regits pel consistori petrer. Per això, la majoria d'ells anaren enfocats a aspectes bàsics per a l'època, com fou la millora les condicions salubritat, higiene i abastiment d'aigua; mentre que per altra banda, hem pogut veure com a través de l'edificació de l'Església i el Convent, es reforçava la religiositat del petit nucli, en aquells moments, més rural que urbà.

D'aquesta manera, tot plegat ha contribuït a la fisonomia que presenten avui en dia, els municipis de Petra i Ariany, ja no sòls a nivell visual, sinó a nivell simbòlic, amb indrets que formen part de la col·lectivitat i la identitat de cada poble. Així mateix, no podem oblidar que hi ha alguns elements que han desaparegut en l'oblid, i sòls formen part del record d'algunes persones, ja que el fet no haver deixat cap rastre arquitectònic, duen camí de desaparèixer, motiu pel qual hem tractat en el present treball. Altrament, hem esmentat un seguit de projectes que no s'arribaren a realitzar

per varis motius, però que no fan altra cosa que mostrar la tendència del moment, la proliferació d'obres, reformes i nous edificis, tal i com estava succeint al llarg del territori insular. Aquest treball ens ha ajudat a comprendre una època de manera conjunta, de manera que tal i com hem vist, les transformacions que es produïren entre els segles XIX i XX no foren puntuals ni esporàdiques, sinó que formen part d'un procés complexe, en el qual hem inferit a través d'uns elements tant significatius com són els immobles.

Viatjant al present, tal i com hem anat estudiant, un seguit d'immobles es troben espargits al llarg del territori municipal d'Ariany i Petra, els quals més enllà del significat simbòlic que puguin tenir i de la protecció patrimonial que presenten, s'han convertit en punts de referència pels visitants d'ambdues localitats. Principalment, al municipi de Petra, de majors dimensions i amb una quantitat d'elements de l'època estudiada més gran, s'ha intentat al llarg de tot el segle XX, i continua en l'actualitat, potenciar el turisme d'interior tenint en compte bona part dels elements sorgits durant la modernització, d'on en destaca el que es va generar entorn a la figura de Fra Juníper Serra, la situació del Puig de Bonany, a més de la presència d'edificis i monuments diversos sobre el període, com a reclam turístic del terme municipal. Així mateix, Ariany, tot i presentar unes condicions de caràcter més simple, intenta conservar i promocionar la riquesa que presenten espais com l'Església, els diferents elements d'arquitectura popular del període, sense oblidar el petit hostel per a persones discapacitades en què ha estat transformat l'antic Convent. Tot plegat, veiem com les infraestructures, edificis i monuments que es construïren durant els seixanta anys que ocupa el nostre estudi, no només foren el reflex d'una època de canvi, sinó que alhora significaren una transformació en tots els àmbits durant el període, però què igualment, entrat ja el segle XXI, resulten essencials per comprendre les dinàmiques actuals dels dos municipis.

9. BIBLIOGRAFIA

Andreu, J. (març,1994). La Creu de Terme del Cementeri, una obra digna d'esser coneguda i conservada. Dins *Una Olla d'Aram*. n. 0.

_____. (2000). *L'Ordinació de Petra, any 1300. Teoria i realitat*. Petra: Ajuntament de Petra.

_____. (octubre,2000). El conjunt d'edificis de l'Estació de Ferrocarril de Petra, un valuós patrimoni històric-artístic que cal conservar. *Una olla d'aram*.

_____. (2004). *Fonts i sistemes hidràulics tradicionals a Petra. Les construccions i el territori*. Palma: Col·lecció Conèixer el Patrimoni, 2.

_____. (2005). *Petra, imatges d'altre temps*. Petra: Fundació Jaume Ribot i Amengual.

_____. (2009). *Les cases de Son Mieres (Petra): Un apropament històric-artístic*. Petra: Fundació Jaume Ribot Amengual.

_____. (2012). Les construccions tradicionals a les possessions mallorquines. El cas de Sa Cabaneta (Ariany-Petra). Dins Morey, A; Jover, G. *Les possessions mallorquines, passat i present*. Palma: Documenta Balear. pàgs. 437-456

Andreu, J.; Grimalt, M.; Riera, A. (2000). Petra. *Guies dels pobles de Mallorca*. Mallorca: Consell Insular de Mallorca.

Brel, M. P. (1999). La construcción de cementerios y la Salud Pública a lo largo del siglo XIX. Dins *Studia Zamorensia*. n. 5. Pàgs. 155-196.

Brunet, P. J. (1994). *La Companyia dels Ferrocarrils de Mallorca*. Palma: Institut d'Estudis Baleàrics.

Cañellas, N. (1993). *L'Aigua, el Vent, la Sang. L'ús de les forces tradicionals a Mallorca*.

Palma: Documenta Balear.

Carda, N. (2012). *Les Creus de Terme de Mallorca*. Palma: Norma Editorial.

Carreras, J. M.; Bernat, J.; Riera, P. (2009). Planificació d'obres públiques i planificació regional. Dins Carreras, J. M.; Bernat, J.; Riera, P. *Pla general d'obres públiques de 1935: política, infraestructures i territori*. Barcelona: Departament de Política Territorial i Obres Públiques. Pàgs. 13-16.

Colom, J.; Jordà, J. P.; (2009). La Primera República a Inca (1873-1874). Dins DDAA. *V Jornades d'Estudis Locals, Inca 2 i 4 de novembre de 2000*. Vol. 10. Inca: Ajuntament d'Inca. pàgs. 247-258.

Comas, F. (2002). Reforma urbanística i modernització pedagògica en la Mallorca d'inicis del segle XX. Dins *Educació i Cultura* n. 15. pàgs. 31-41.

Frontera, J. (2009). Els Estudis Locals a Ariany, Dins DDAA. *Els Estudis i la Premsa Local al segle XXI*, Volum II. Palma: Institut d'Estudis Baleàrics. Pàgs. 137-150.

Frontera, J.; Ordines, A. (2000). *Ariany. Guia dels pobles de Mallorca*, Palma: Consell de Mallorca.

Fullana, P. (2013). *Un monument al Pare Serra*. Petra: Ajuntament de Petra.

Garcia, M. (10, abril, 2012). Els inicis del futbol a Mallorca. *Diari de Balears*.

Genovart, M. (2011). La toponímia urbana de Petra. Aprofitament didàctic. Dins DDAA. *XXIV Jornada d'Atroponímia i Toponímia – VI Seminari de Metodologia en Toponímia i Normalització Lingüística*. Petra: Universitat de les Illes Balears.

Gili, A. (2005). *Ermita de Betlem: 200 anys d'història (1805-2005)*. Palma: Congregación de ermitaños de San Pablo y San Antonio.

Guasp, J. (31, maig, 1992). El temple parroquial de Ariany, un palacete entre jardins.

Brisas (Ultima Hora).

Lahoz, P. (1992). Higiene y arquitectura escolar en la España contemporánea (1838-1936). Dins *Revista de Educación*. n. 298. pàgs. 89-118.

Manresa, A.; Roque, J.M. (2004). *La Caixa: un segle d'història a les Balears: 1904-2004*. Palma: Edicions 62.

March, J. (2002). L'enderrocament de les murades a Palma un triomf de l'higienisme mallorquí. Dins *Gimbernat*, n.37, pàgs. 147-263.

Seguí, M. (1999). L'arquitectura i l'urbanisme en el canvi de dècada (1920-1930). El programa municipal de l'Assemblea dels partits Autonomista i Regionalista. Dins Marimon, A.; Serra, S. (eds.). *XVII Jornades d'Estudis Històrics Locals. Els anys 20 a les Illes Balears, Palma, del 9 a l'11 de desembre de 1998*. Palma: Institut d'Estudis Baleàrics. pàgs. 57-68.

Mas, A. (2011). *El procés d'evolució urbana de la vila de Santa Margalida*. Santa Margalida: Tintinnabula Col·lecció.

Moll, I.; Salas, P. (2004). *La lluita per la vida: administració, medicina i reforma sanitària, Mallorca 1820-1923*. Palma: El Gall Editor.

Munar, G. (1991). *La muntanya dels tres santuaris*. Lluçmajor: Imprempta Moderna.

Ñíguez, A. (1987). Las relaciones políticas, económicas y culturales entre España y los Estados Unidos en los siglos XIX y XX. *Universidad Complutense*. Pàgs. 71-134. Recuperat de: <http://revistas.ucm.es/index.php/QUCE/article/viewFile/QUCE8787120071A/1771>

Oliver, J.; Seguí, M. (1993). *Guillem Forteza. Arquitecte escolar*. Palma: Govern Balear.

Olmo, C. (2000). *El tren a Mallorca. 125 aniversari*. Palma: Associació d'Amics del Ferrocarril de Balears.

Orell, B. (2008). *Llegir i escriure al món rural mallorquí, 1860-1930*. Palma: Col·lecció

Peñarrubia, I. (2001). *L'origen de la Caixa de Balears : els projectes d'una burgesia modernitzadora (1882)*. Palma: Documenta Balear.

Prins, G. (1999). Historia Oral. Dins Burcke, P. *Formas de hacer historia*. Madrid: de. Alianza Unniversitaria. Pàg. 144-177.

Pujadas-Mora, J. M.; Salas, P. (enero-abril,2014). Agua: discurso higienista y práctica municipal (Mallorca, 1855-1936). Dins *Hispania*. vol.LXXIV. n. 246. Pàgs. 123-150.

Ramis, M. (1931). *Petra. Juníper Serra*. Palma.

Ribot, J. (2002). *Guia de Petra. Seguint les passes de Juníper*. Fundació Petra: Jaume Ribot i Amengual.

Rosselló, R. (1981). Canvis de propietat i parcel·lacions al camp mallorquí entre el segle XIX-XX. Dins *Randa*, n. 12.

_____. (1994). *Notes per a la Història d'Ariany*. Palma: Miquel Font Editor.

Rubí, M. (2013). Primers lligams entre cinema i turisme. El documental *Mallorca* (Josep Maria Verger, 1927). Dins *BSAL*. Tom. 69. Pàgs. 273-285.

Rubí, S. (1980). *Santuario de Bonany. Breve reseña histórica*. Petra: Apóstol y Civilizador.

_____. (1982). *Miscelánea de Bonany. Corona Popular de plegarias, canciones, "gloses" y tradiciones marianas*. Petra: Apóstol y Civilizador.

_____. (1990). *El mundo de nuestros molinos*. Petra: Apóstol y Civilizador.

Sáez, F. (1994). L'alfabetització del cos electoral mallorquí a finals del segle XIX. Dins *Lluc*. n. 783. Pàgs. 31-34.

Salas, P. (2002). Les obres públiques a Mallorca durant el segle XIX. Consideracions sobre l'acció de l'administració pública a l'època contemporània. Dins *Mayurqa*. Tom. 28. pàgs. 53-74.

_____. (2002). La política sanitària en la primera mitad del siglo XIX (Mallorca 1800-1850). Dins *Revista de Demografia Històrica*. XX. II. Pàgs. 55-97.

_____. (2011). *Història de Pollença. Segle XX*. Pollença: Ajuntament de Pollença.

_____. (2012). Serveis públics i modernització de la ruralia. Mallorca (1850-1923). Dins *BSAL*. Tom 68. pàgs. 263-279.

Schwaztein, D. (2002). Fuentes orales en los archivos:Desafíos y problemas. Dins *Historia, antropologia y fuentes orales*. Nº 27. pàgs. 167-177.

Serra, S. (2001). *Els elements de canvi a la Mallorca del segle XX*. Palma: Edicions Cort.

_____. (2003). *Projectes Modernitzadors a Mallorca*. Palma: Editorial El Far.

Terán, F. (1999). *Historia del urbanismo en España. Vol. III. Siglos XIX y XX*. Madrid: ed. Catédra.

Tomàs, B. (1999). *Guia del Puig de Bonany*, Ajuntament de Vilafranca, Ajuntament de Petra, Ajuntament de Sant Joan.

Torrens, F. (1982). *Apuntes históricos de Petra*. Vol. I. Petra: Apóstol y Civilizador.

_____. (1982). *Apuntes históricos de Petra*. Vol. II. Petra: Apóstol y Civilizador.

Vicedo, S. (1984). *La Casa solariega de la Familia Serra*. Petra: Apóstol y Civilizador.

Vilanova, C. (1998). El moviment de renovació educativa a Mallorca (1900-1936-). Aportacions per a un model del seu estudi. Dins *L'arc*. Vol. 5. Pàgs. 17-23.

Vivot, T. (2009). *Possessions de Mallorca (III)*. Pollença: El Gall Editor.

_____. (2009). *Possessions de Mallorca (IV)*. Pollença: El Gall Editor.

Xamena, P.; Rosselló, R. (1976). *Història de Felanitx*. Palma: Graf. Miramar.

DDAA. (1987). *La electrificació de Mallorca. 1, Hasta 1927*. Palma: Grupo Endesa.

DDAA. (1988-2006). *Gran Enciclopèdia de Mallorca*. Tom 25. Palma: Edicions Promomallorca.

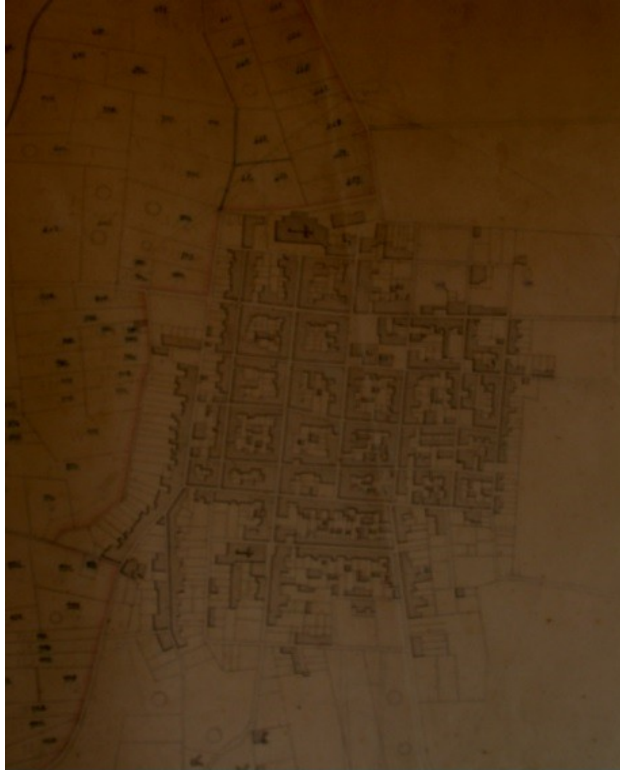
DDAA. (1988-2006). *Gran Enciclopèdia de Mallorca*. Tom 13. Palma: Edicions Promomallorca.

DDAA. (1996). *150 anys d'obres públiques a les Illes Balears: [catàleg d'exposició] novembre 1996*. Palma: Sa Nostra.

DDAA. (2000). *Ariany. Guia dels pobles de Mallorca*. Palma: Consell de Mallorca.

10. APÈNDIX

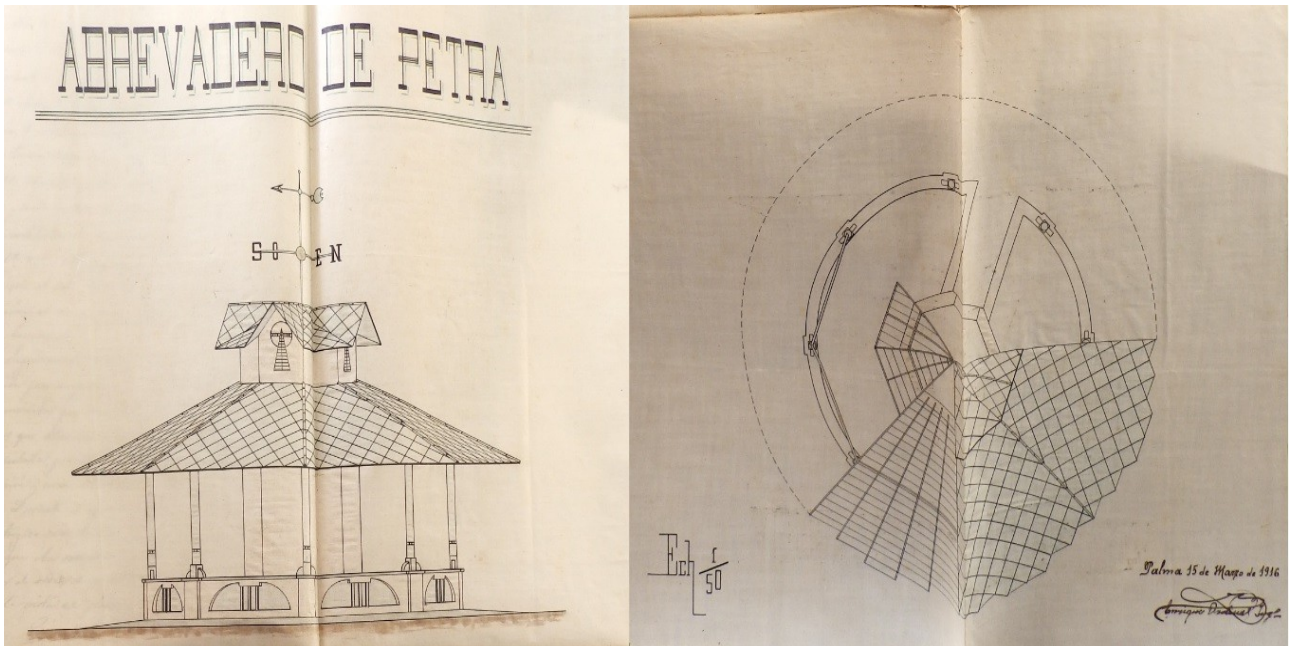
I. Documents cartogràfics:



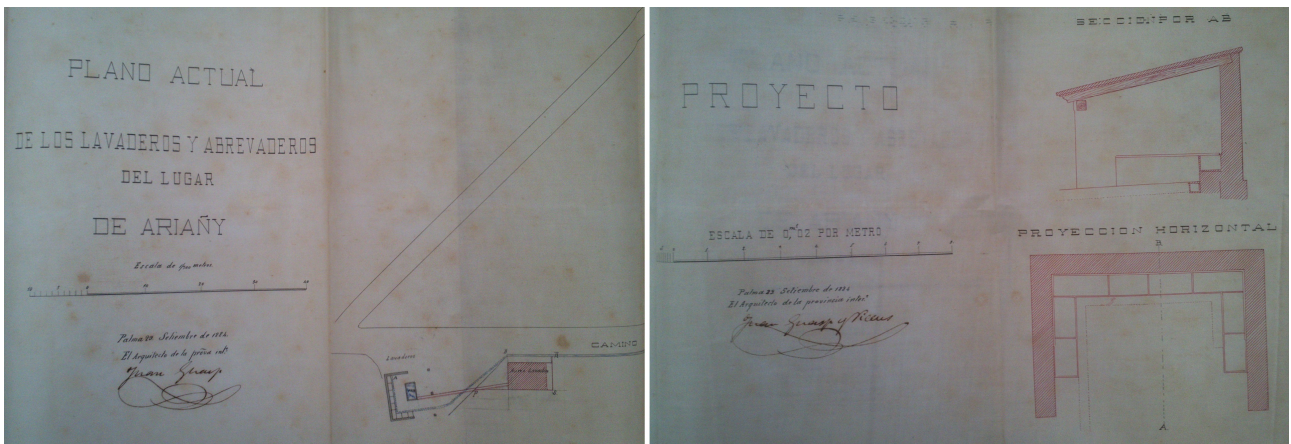
Imatge 1. Nucli urbà de Petra al Mapa d'Alcàntara Penya de 1864. (Font: AMP. Mapa de 1864).



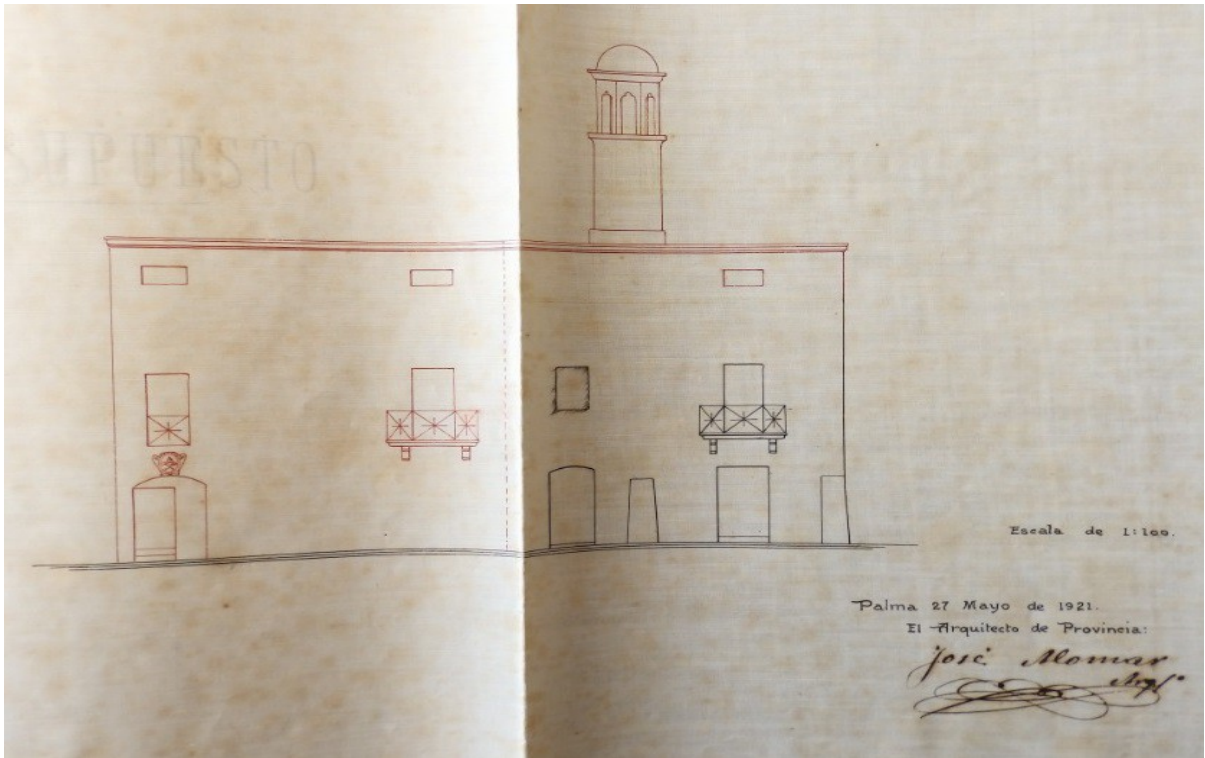
Imatge 2. Nucli urbà d'Ariany al Mapa d'Alcàntara Penya de 1864. (Font: AMP. Mapa de 1864).



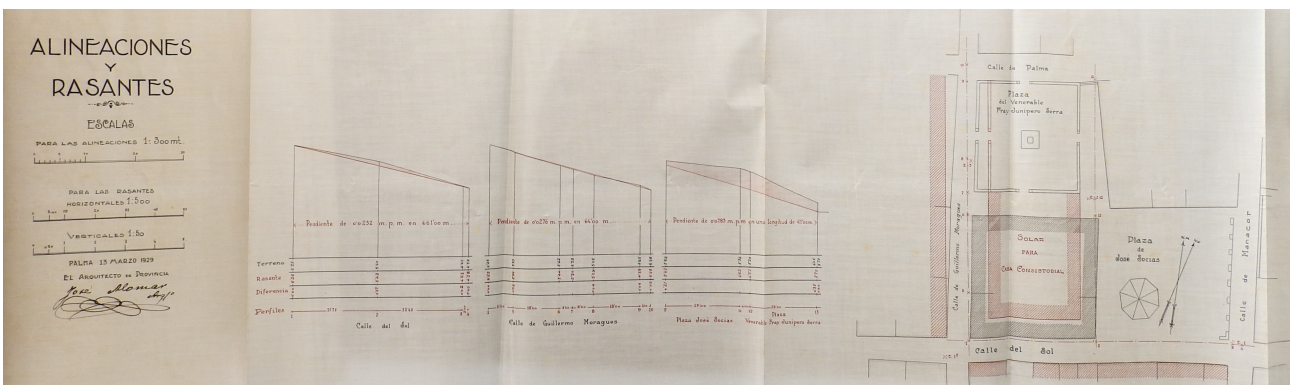
Imatge 3. Plànol del Projecte del nou abeurador públic de la Plaça, realitzat per l'arquitecte Enrique Ordinas el 15 de març de 1916. (Font: AMP. (pendent de catalogació). Obras públicas. Expediente para llevar a efecto la reforma del abrevadero público de esta villa. Petra. Año 1916).



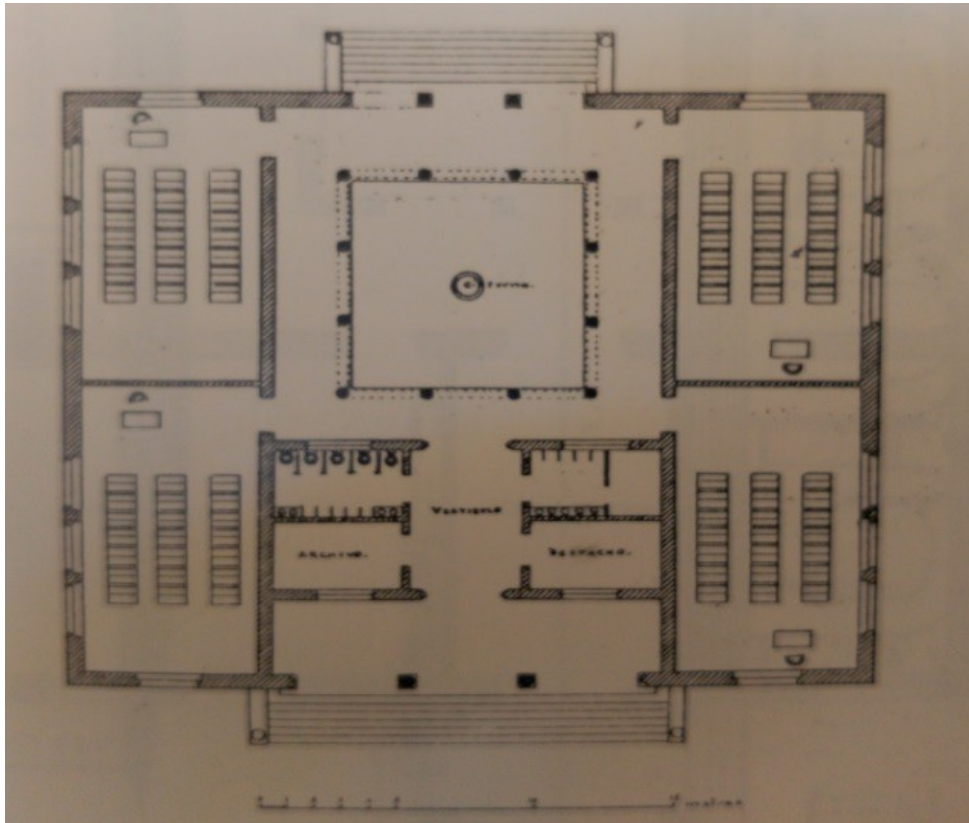
Imatge 4. Plànols del Projecte de reforma dels rentadors del Pou Jurà d'Ariany, realitzats per l'arquitecte Juan Guasp i Vicens, el 29 de setembre de 1884. (Font: AMP. (pendent de catalogació). Plano urbanización C'Homs. Proyecto de lavaderos. Ariany. Año 1884).



Imatge 5. Plànol de la reforma de la façana de l'edifici consistorial de Petra, realitzat per José Alomar el 27 de maig de 1921. (Font: AMP (pendent de catalogació). Proyecto de reforma de la Casa Consistorial. Ayuntamiento de Petra. Año 1920.)



Imatge 6. Plànol del projecte d'unificació de les places de Fra Juniper Serra i José Socias, realitzat el 13 de març de 1929 per José Alomar. (Font: AMP (pendent de catalogació). Proyecto de reforma interior para unificar las plazas Venerable Fray Junipero Serra y la de José Socias para emplazamiento de la Casa Consistorial. Petra. Año 1929.)



Imatge 7. Planimetria de l'edifici escolar de quatre seccions projectat per Guillem Forteza a la Magna Assemblea de batles celebrada al Museu Pedagògic dia 10 de Juny de 1926. (Font: Oliver, J.; Seguí, M. (1993). *Guillem Forteza. Arquitecte escolar*. Palma: Govern Balear. pàg. 103.)

II. Documents fotogràfics:



Imatge 8. Abeuradors i rentadors públics de la Plaça de José Socias (actual Plaça de Ramon Llull) al 1915. (Font: Biblioteca de Catalunya. Fons Fotogràfic Salvany. Recuperat de: <http://mdc.cbuc.cat/cdm/singleitem/collection/bcsalvany/id/2606/rec/1>)



Imatge 9. Abeuradors i rentadors públics de la Plaça de José Socias després de 1916. (Font: Andreu, J. (2005). *Petra, imatges d'altre temps*. Petra: Fundació Jaume Ribot i Amengual. Pàg. 20.)



Imatge 10. Exterior de la façana de La Sala (Ajuntament) poc després de la reforma de 1921. (Font: Andreu, J. (2005). *Petra, imatges d'altre temps*. Petra: Fundació Jaume Ribot i Amengual. Pàg. 25)



Imatge 11. Inauguració de l'Escola Graduada el 1927. (Font: Andreu, J. (2005). *Petra, imatges d'altre temps*. Petra: Fundació Jaume Ribot i Amengual. Pàg. 38).



Imatge 12. Creu des Vall a 1915. (Font: Biblioteca de Catalunya. *Fons fotogràfic Salvany*. Recuperat de: <http://mdc.cbuc.cat/cdm/singleitem/collection/bcsalvany/id/2614/rec/3>)



Imatge 13. La Plaça de Fra Juníper Serra a finals del segle XIX o inicis del XX, abans de la col·locació del monument a la seva figura. (Font: Andreu, J. (2005). *Petra, imatges d'altre temps*. Petra: Fundació Jaume Ribot i Amengual. Pàg. 23)



Imatge 14. Acte inaugural del monument dedicat a Fra Juníper Serra a la plaça que du el seu nom. (Font: Andreu, J. (2005). *Petra, imatges d'altre temps*. Petra: Fundació Jaume Ribot i Amengual. Pàg. 109.)



Imatge 15. L'Ermita de Bonany a finals entre finals del segle XIX i principis del XX, poc després de la instal·lació dels ermitans, als quals es pot apreciar a la fotografia. (Font: Arxiu de l'Ermita de Bonany).



Imatge 16. Les reformes realitzades a l'Ermida entre el 1920 i 1927, representen un dels actes més recordats de la història recent, no sòls del municipi de Petra, sinó de Vilafranca de Bonany i Sant Joan. (Font: Andreu, J. (2005). *Petra, imatges d'altre temps*. Petra: Fundació Jaume Ribot i Amengual. Pàg. 42).



Imatge 17. Pati interior del primer quarter de la Guàrdia Civil ubicat al carrer Major de Petra entorn al 1910, on hi apareixen els membres del cos juntament amb la seva família. (Font: Fotografia cedida per la Família Mercant Ribot).



Imatge 18. Fotografia de l'Estació de tren a principis del segle XX. (Font: Andreu,J. (2005). *Petra, imatges d'altre temps*. Petra: Fundació Jaume Ribot i Amengual. Pàg. 36.)



Imatge 19. Benedicció del camp de futbol de Na Capitana al 1926, en el seu partit inaugural. (Font: Andreu,J. (2005). *Petra, imatges d'altre temps*. Petra: Fundació Jaume Ribot i Amengual. Pàg. 97.)