



**Universitat de les
Illes Balears**

Facultat de Filosofia i Lletres

Memòria del Treball de Fi de Grau

Reflexes de les dinàmiques capitalistes globals a l'illa de Mallorca. Canvis en ocupació i usos del sòl: el cas des Fangar

Xavier Cabrer Rosselló

Grau en Geografia

Any acadèmic 2015-16

DNI de l'alumne:41539249F

Treball tutelat per Macià Blázquez Salom
Departament Ciències de la Terra

S'autoritza la Universitat a incloure aquest treball en el Repositori Institucional per a la seva consulta en accés obert i difusió en línia, amb finalitats exclusivament acadèmiques i d'investigació	Autor		Tutor	
	Sí	No	Sí	No
	<input checked="" type="checkbox"/>	<input type="checkbox"/>	<input checked="" type="checkbox"/>	<input type="checkbox"/>

Paraules clau del treball: capitalisme, espai rural, elits, es Fangar, privatització

Índex

Introducció i objectius.....	1
Àrea d'estudi.....	3
Metodologia.....	4
A. Bibliografia.....	4
B. Recerca en premsa i internet.....	4
C. Entrevistes.....	4
D. Treball de camp.....	4
E. Fotointerpretació.....	5
F. Digitalització de mapes.....	5
G. Mètode hipotètic-deductiu.....	5
Estat de la qüestió.....	6
Capitalisme.....	6
Capitalisme i turisme.....	6
Capitalisme i naturalesa.....	8
Canvi agrari.....	9
Resultats i discussió.....	11
El cas d'es Fangar.....	11
Usos del sòl.....	13
Els camins públics que travessen la finca i els seus conflictes.....	15
Necessitat d'accés al medi rural.....	17
Anàlisi de resultats.....	19
Escenaris possibles.....	21
Escenari ideal.....	22
Conclusió.....	24
Bibliografia.....	25

Índex de figures i taules

Fig. 1: <i>Localització de la finca es Fangar</i> . Elaboració Pròpia Fonts cartogràfiques: Dades del cadastrals cedides per © DG Catastro ; Bases Cartogràfiques: MTN 25 cedit pel © Instituto Geográfico Nacional; PNOA cedit pel © Instituto Geográfico Nacional	3
Fig. 2: <i>Figures de Protecció a es Fangar</i> . Elaboració Pròpia. Fonts cartogràfiques: Cartografia de la Llei 1/1991; Dades del cadastrals cedides per la © DG Catastro. Base Cartogràfica: PNOA cedit pel © Instituto Geográfico Nacional	11
Fig. 3: <i>Finques rústiques que integraven es Fangar d'acord amb Adrover (2002) respecte de la seva extensió actual</i> . Elaboració Pròpia. Fonts cartogràfiques: Dades cadastrals cedides per la © DG Catastro. Base Cartogràfica: PNOA cedit pel © Instituto Geográfico Nacional	12
Fig. 4: <i>Evolució del bosc mediterrani a es Fangar</i> . Elaboració Pròpia. Base Cartogràfica: PNOA cedit pel © Instituto Geográfico Nacional	14
Fig. 5: <i>Privatització dels camins a es Fangar</i> . Elaboració Pròpia. Base cartogràfica: MTN 25 cedit pel © Instituto Geográfico Nacional	17
Taula 1: <i>Temporització entre el capitalisme i la natura</i> . Elaboració pròpia Font: Büscher i Fletcher (2015)	8

Resum

El capitalisme, turisme, urbanisme, territori i la naturalesa han tingut una estreta relació al llarg del temps. Aquest lligam es veu reflectit a l'illa de Mallorca. Per entendre l'estat actual d'aquesta relació en què es troben les Illes Balears primer de tot hem d'entendre les dinàmiques capitalistes globals on la mercantilització i privatització han jugat un paper especial. Mallorca, al gaudir d'una situació semi perifèrica dins el sistema món i al ser un espai singular s'ha vist involucrada dins les tendències que regeixen el capitalisme. En aquest context, al sud-est de Mallorca trobam la finca des Fangar, un exemple que ens serveix per explicar totes aquestes dinàmiques a una escala local. També observam com la defensa de la naturalesa ha acabat en mans de les elits capitalistes. Sota la bandera verda de la conservació de la naturalesa, persones famoses i vinculades amb les grans corporacions transnacionals s'han apoderat dels espai més privilegiats de Mallorca.

Abstract

Capitalism, tourism, urban planning, land and nature have had a close relationship over time. This link is reflected on the island of Mallorca. To understand the current state of this relationship, in the Balearic Islands, we must understand the dynamics of global capitalism, commodification and privatization that have played a special role. Mallorca has a situation in a semi peripheral system in the world. Unique space has been involved in the trends that govern capitalism. In this context, south-east of Mallorca is located Es Fangar, an example that serves to explain some of these dynamics to a local level. Also we can see how the defence of nature ended in the hands of the capitalist elites. Under the green baton of nature famous people associated with large transnational corporations have taken most privileged space of Mallorca.

Agraïments

En primer lloc desig expressar el meu agraïment al tutor d'aquest Treball de Fi de Grau, Dr. Macià Blázquez per haver-me fet decidir per aquesta temàtica. També per tot el seu suport, dedicació i ajuda que he rebut sempre que he necessitat.

També agrair a Sebastià Matamalas per obrir-me les portes de ca seva i donar-me tota l'ajuda que necessitava; a Andreu Manresa per haver-me agilitzat la recerca bibliogràfica, i al Dr. Jaume Binimelis per haver-me donat un altre punt de vista molt necessari.

M'agradaria també donar les gràcies al meu amic Pere Gelabert per tots aquests anys compartits i treballs. Agrair a en Tomàs i els dos Miquels la sort d'haver pogut compartir aquests anys d'estudi.

Finalment, agrair als meus pares que sempre m'han donat un suport incondicional amb tot el que he fet sempre, gràcies.

Introducció i objectius

En aquest treball s'ha intentat veure com ha evolucionat l'espai rural mallorquí i com es relaciona l'estat actual amb les dinàmiques globals que s'han viscut a l'Europa Occidental.

L'illa de Mallorca durant les darreres dècades ha sofert grans canvis. Entre ells en destaquen l'increment potencial del turisme. Aquest turisme ha anat evolucionant fins a arribar a un turisme residencial. En un període de cinquanta anys s'ha produït un canvi a les Illes d'una societat tradicional, rural i agrària, característica del sud de la Mediterrània, a una societat urbana i moderna. (Binimelis & Ordinas, 2012)

Les zones verges i pastorals, que havien eludit el procés de balearització, es converteixen en un atractiu pel turisme del tercer boom on predomina la compra de béns immobles. (Rullan, 2007). En conseqüència, aparegué una funció residencial dins de l'espai rural. Aquest canvi turístic impulsat en l'ús de la terra ha donat lloc a la gentrificació d'aquests espais (Blázquez, 2013). Així doncs, les persones amb un poder adquisitiu major en són afavorides a l'hora de tenir accés a una propietat, ja que els preus es veuen alterats. En fer-ho s'aïllen i marginen la població local. (Smith, 2002)

El clima mediterrani i les hores de sol, 2857 hores anuals (INE, 2014) que té Mallorca al llarg de l'any i la seva proximitat a les grans ciutats mitjançant l'avió són un dels factors que han ajudat a què el turisme residencial europeu fes de Mallorca el seu punt de referència. Per tant, Mallorca, ha esdevingut un centre neuràlgic en el mapa internacional per les elits.

Aquest augment del turisme ha provocat una expansió urbana a les Illes Balears, que és un pas més del canvi que ha sofert el territori arran del capitalisme neoliberal, que va des del punt de vista residencial de la ciutat cap a l'espai privatitzat del camp (Bellet, 2007). Si les àrees industrials metropolitanes varen créixer gràcies a les sinèrgies de l'anomenada implosió urbana, les postindustrials regions urbanes ho fan d'una gran explosió urbana a escala mundial. L'expansió urbana a les Illes Balears implica canvis físics artificials en l'ús del sòl urbà i l'apropiació de l'espai rural per a un ús privat. (Rullan, 2005). Apreciam com Mallorca pateix una rururbanització, ja que observam una migració ciutat-camp. Aquesta demanda rural prové de dos patrons distints: l'autòctona i la forana. (Binimelis, 2002)

Tal i com explica Blázquez (2013) tenim un sèrie de casos que ens demostren la segregació social que pateixen el conjunt de les Illes Balears per part de les persones vinculades a grans corporacions mundials i personatges de renom amb la careta d'un desenvolupament sostenible. Endemés, aquest fenomen de segregació social es caracteritzen per la privatització de l'espai. Alguns exemples en són Claudia Schiffer, Klaus Graf o Peter Eisensmann.

Aquest ús privat ha donat lloc al bloqueig del pas de molts de camins que antigament tenien un caràcter públic. És curiós com aquests episodis de privatització de l'espai estan molt relacionats amb grans corporacions o elits mundials.

Així doncs, tenim un clar exemple de com el capitalisme durant el pas del temps ha evolucionat l'acumulació per desposseïció. (Harvey, 2004) Implica, per tant la privatització de béns comuns, com ara l'accés públic al medi rural. Podem assimilar aquest procés as Fangar.

Com a resultat de la creixent urbanització de Mallorca ens ha quedat una illa metropolitana. Salvant-se d'aquesta urbanització, les persones amb un major poder adquisitiu s'han vist amb el privilegi d'adquirir grans finques rurals. Aquestes serveixen com a lloc d'evasió rural pels grans urbanites del centre d'Europa.

Per tal de respondre com hem arribat fins aquí no ens queda més remei que mirar de cap enrere i intentar identificar l'origen i evolució dels elements directors del model territorial mallorquí. Sense mirar la història, la geografia no s'entén ni s'explica, simplement es descriu. (Rullan, 1998:201). D'aquesta manera a través d'un estudi dels conceptes més abstractes a nivell global, s'ha mirat com han anat afectant Mallorca i més endavant es fa una relació entre aquests conceptes i com es transposen a la finca des Fangar.

Aquests serien doncs els objectius principals d'aquest treball de fi de grau:

1. Caracteritzar el tercer boom turístic i contextualitzar-lo geo-políticament.
2. Identificar els trets coincidents de les dinàmiques i models capitalistes amb l'evolució de la finca d'es Fangar.
3. Definir els conflictes d'accés als béns públics d'es Fangar.
4. Establir els escenaris possibles.
5. Proposar escenaris ideals.

Àrea d'estudi

L'àrea d'estudi té una extensió que ha anat variant al llarg del temps. A l'actualitat compta amb 1064 ha. Es Fangar se situa dins el terme Manacor, a l'est de Mallorca. La zona està delimitada al sud pels límits del municipi de Felanitx.

Aquesta unitat fisiogràfica presenta una uniformitat paisatgística dominada pel relleu tabular. Aquest és resultat de la sedimentació horitzontal de materials calcaris del negoen i del quaternari (Gelabert, 1997). Aquesta plataforma no es troba sotmesa al plegament alpí amb un inici a les serres de Llevant. (Pomar, 2007). Dins l'àrea d'estudi trobam diversos torrents que la travessen. Aquests provenen de les serres de Llevant. Encara que les serres de Llevant no tenen una altura considerable, la xarxa de torrents està prou marcada. Es caracteritza per la proximitat entre les muntanyes i la costa i també pel caràcter estacional i intens de les precipitacions (Grimalt, et al., 1990) . Pel que fa a les temperatures són les típiques d'un clima mediterrani amb unes temperatures mitjanes de 24°C a l'estiu i on les temperatures mitjanes més fredes són els mesos de gener i febrer amb mitges de 11°C.

Els torrents que discorren ho fan en sentit nord-oest/sud-est i en arribar a la mar formen cales. Els torrents més importants que transcorren per l'àrea d'estudi són el torrent des Fangar o de Cala Murada, que es caracteritza per captar les aigües de la part sud de la mola des Fangar i dels puigs de Sant Salvador i sa Comuna Grossa al terme municipal de Felanitx i el torrent des Domingos, la conca del qual transcorre entre les alineacions des Picot i la Mola des Fangar. (Pomar, 2007)

L'ocupació del sòl de la parcel·la és majoritàriament bosc mediterrani, on també i predomina el cultiu de secà: el cultiu de garrover (*Ceratonia siliqua*) i ametller (*Prunus dulcis*). També hi apreciam el cultiu de vinya. Aquest apartat es veurà reflectit i de manera extensa en els pròxim capítols.

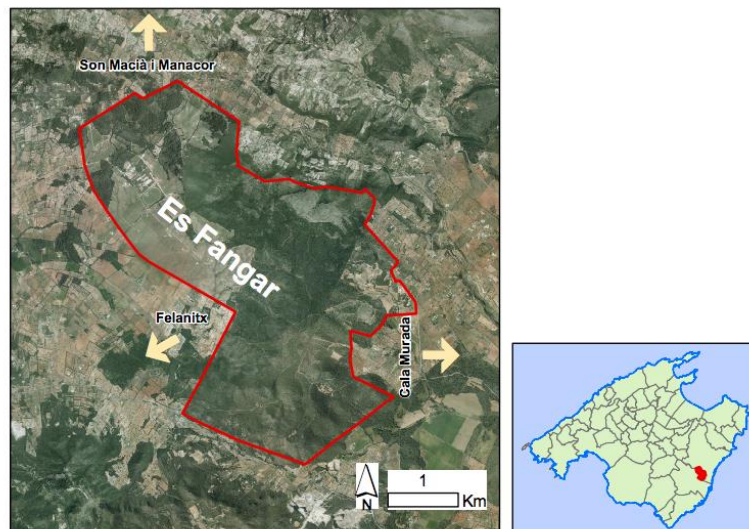


Fig. 1: Localització de la finca es Fangar. Elaboració Pròpia Fonts cartogràfiques: Dades del cadastrals cedides per © DG Catastro ; Bases Cartogràfiques: MTN 25 cedit pel © Instituto Geográfico Nacional; PNOA cedit pel © Instituto Geográfico Nacional

Metodologia

A. Bibliografia

La recerca bibliogràfica és una peça fonamental per a l'elaboració d'aquest treball, ja que ens servirà per conèixer els conceptes claus sobre els quals es regeix l'estudi. També ens pot servir a l'hora de conèixer les diferents opinions que en tenen o han tingut els intel·lectuals sobre el tema en qüestió, des del passat i com ha avançat aquest pensament fins als nostres dies. Finalment, ens ajudarà per conèixer altres estudis d'un caràcter similar duits a terme arreu del món amb unes característiques semblants, sabent així les tècniques i metodologies emprades.

En primer lloc s'ha fet una recerca bibliogràfica d'un àmbit més teòric en un context més global, per tal de conèixer els conceptes més abstractes. Després s'ha anat aproximant a la recerca cap una geografia més regional o local, per conèixer el cas en concret.

B. Recerca en premsa i internet

Ens servirà per conèixer com ha transcorregut el conflicte, per quines fases ha pogut passar i quina problemàtica ha tingut. També ens pot servir per donar un punt de vista diferent i saber què en pensen els autors. És també una via per conèixer les opinions de les diverses organitzacions ciutadanes i públiques.

C. Entrevistes

Les entrevistes ens serviran per conèixer de primera mà les opinions dels principals entesos o usuaris afectats per les accions de l'estudi. Per tant, amb unes preguntes tancades es podrà conèixer com ha transcorregut el conflicte i quin és el punt de vista de cada entrevistat. Aquestes fonts qualitatives ens poden resultar útil a l'hora de consolidar els arguments que no hagin quedat clars. Les entrevistes "semi-estructurades" tenen "un cert grau d'ordre però asseguren una flexibilitat en la manera que els temes són abordats pel informant" (Dunn de Yrigoy, 2012).

Per aquest treball s'han realitzat entrevistes a Andreu Manresa, periodista, reconegut pel seu esperit crític i gran coneixedor de les problemàtiques locals. Se li realitzà una entrevista de caràcter obert ja que no disposa de molt de temps.

També s'entrevistà a Sebastià Matamalas, un dels grans activistes en el marc de plataforma pro-camins públics i oberts en l'àmbit manacorí. En aquest cas es realitzà una entrevista semi-estructurada.

El Dr. Jaume Binimelis, rebé una entrevista per ser un gran coneixedor de la temàtica des Fangar i de les dinàmiques rurals que envolten Mallorca.

Finalment, s'intenta contactar amb la propietat des Fangar i tot i la bona predisposició que presentaren en un principi al final s'anà dissolent l'interès per part seva a rebre una entrevista.

D. Treball de camp

Aquest apartat consisteix en fer un estudi *in situ* sobre els cas estudiat. De tal manera que podrem obtenir dades molt rellevants com són la freqüència d'ús de l'espai, les barreres que hi trobam, les senyalitzacions, etc. A part, ens serà molt útil per conèixer de primera mà quin és l'estat en què es troba l'espai i si es correspon la informació rebuda amb

la realitat. En el treball de camp podrem conèixer quines són les activitats que s'hi duen a terme, quines tenen un major predomini i com estan dedicats els usos del sòl.

E. Fotointerpretació

Per fer l'anàlisi diacrònica dels usos del sòl s'ha recorregut a la teledetecció: tècnica que es fonamenta en l'obtenció d'informació de la superfície terrestre sense tenir contacte amb ella (Lillesand & Kiefer, 1987). La teledetecció és un camp molt extens i ofereix un gran ventall de possibilitats, per tant s'ha preferit utilitzar la foto-interpretació aèria ja que s'ha convertit un dels procediments més comuns per elaborar les anàlisis de la superfície terrestre (Mantovani et al., 1996).

L'estudi s'ha basat en l'anàlisi de les ortofotografies. Una ortofotografia és una fotografia que en la seva reproducció ha estat corregida la inclinació, el desplaçament topogràfic i la distorsió de la lent de la càmera (Xiang & Tian, 2011); cosa que ens permet poder fer delimitacions i càlculs sobre ella. Les ortofotografies escollides per fer l'anàlisi han estat les dels anys 1984, 2002 i 2012. Totes tenen una alta resolució, les de 1984 i 2012 amb una mida de píxel de 25 x 25 cm i la de 2002 amb 45 x 45 cm.

F. Digitalització de mapes

Es tracta de realitzar la cartografia adient tenint com a referència la fotointerpretació i la verificació del treball de camp. També per a la realització d'alguns mapes de caràcter històric s'ha fet servir la recerca bibliogràfica.

G. Mètode hipotètic-deductiu

Partim de la hipòtesi de que es Fangar és un exemple de privatització de l'accés públic al medi rural, al que considerem un bé comú. La transformació recent d'aquesta finca suposem que conté els trets característics de la rurubanització pròpia del tercer boom turístic. També gràcies a l'esclat de resistències socials, ha donat lloc a l'establiment d'acords amb la propietat que compensen el tancament d'aquests camins que modifiquen el seu traçat i donen lloc a noves alternatives.

Estat de la qüestió

Capitalisme

Per analitzar i entendre els processos que han tingut i que estan tenint lloc a Mallorca i el seu entorn rural, primer de tot hem d'entendre l'evolució del capitalisme mundial començant per la Revolució Industrial fins arribar al Neoliberalisme.

Entenem el capitalisme com un sistema on el seu objectiu final és l'acumulació de capital. El capital va ser descrit per Marx (1977[1867]) com una relació social específica de producció que es caracteritza per una acumulació de diners.

El procés d'acumulació de capital consisteix en la reproducció ampliada de capital a través de la reinversió de plusvàlues (Glassman, 2010). Entenem les plusvàlues com aquell desfasament, entre el valor d'ús i el valor de canvi de la força de treball que guanyen els capitalistes sobre els treballadors. Per tant, l'acumulació de capital genera excedents que han de ser absorbits a través de l'expansió geogràfica (Harvey, 2004:104). Pel que fa al capitalisme aquest arribà a Mallorca de la mà del turisme de masses. (Molina, 1992)

El capitalisme en l'actualitat es regeix per una nova visió, el neoliberalisme. Aquest es caracteritza per la privatització, mercantilització, desregulació i agents de mercat. (Castree, 2008)

La tendència cap a l'organització globalitzadora que segueixen les societats més desenvolupades, de les quals el sistema capitalista n'és el motor, assigna especialitzacions funcionals a les diferents peces dels seus territoris, i els determina configuracions homogènies. Segons Rullan (1998). " La globalització ens ha assignat el paper turístic dins el marc de la societat occidental europea" i la seva Divisió Internacional del Treball intern.

Capitalisme i turisme

En aparèixer la Revolució Industrial al centre d'Europa, es passà d'un entorn rural a un entorn urbà. El producte de tot això segons Gormsen (1981) és el que coneixem com la **primera perifèria turística**. Aquest turisme té lloc en els indrets costaners on s'ha generat la Revolució Industrial, és un turisme on només hi té lloc la vella aristocràcia i la burgesia industrial.

Aquest moviment arribà molt més endavant a Espanya i encara més a Mallorca. Emperò els processos associats són molt similars. A les grans metròpolis europees es deixà de banda el camp per dedicar-se a la indústria mentre que a Mallorca es deixà de banda el camp per focalitzar-se en el turisme.

Emperò a Mallorca ja tenim mostres de turisme anteriors a la primera perifèria turística. Aquests primers turistes són turistes romàntics que arribaren a Mallorca, exemples són els casos de l'arxiduc Lluís Salvador, George Sand o Frederick Chopin.

La segona Revolució Industrial va de principis del S.XX fins a la crisi econòmica de la dècada de 1970. Dins la segona revolució industrial diferenciam dos cicles de creixement. El primer que arriba fins als anys 1930 i el segon que va des del final de la II Guerra Mundial fins a la crisi dels 70.

La segona Revolució Industrial és la de les indústries motrius de l'automòbil, la petroquímica, la química lleugera, els electrodomèstics, l'aeronàutica ... (Méndez, 1997: 96, de Rullan, 2008). Aquest factor farà que les connexions entre els centres econòmics i de treball siguin molt més ràpides que abans i per tant agilitzarà els processos.

Aquesta **segona perifèria turística** té uns inicis en un turisme encara elitista, que

passa del centre-nord d'Europa als balnearis del sud d'Europa, tot això gràcies a l'evolució dels transports (Gormsen 1997, de Rullan)

Un dels fets claus per a l'aparició de la **tercera perifèria turística** és el desenvolupament del transport aeri. Així doncs, els centre emissors i receptors estaran més allunyats que l'anterior. És en aquesta tercera perifèria on començà el turisme a Mallorca. Aquest tingué un caràcter massiu ja que les facilitats que dona l'avió no les havia donat cap mitjà de transport abans.

La superació de la crisi post-bèlica europea i el reconeixement que les potències occidentals fan del règim feixista espanyol obren les portes als europeus cap a unes noves fronteres inexplorades abans. Al factor de la millora de l'aviació s'hi ha d'afegir que l'aviació té una necessitat de transportar passatgers de manera regular; els baixos costos de la mà d'obra local; el creixement de la renda dels europeus; les vacances pagades; la devaluació de la pesseta; fan de Mallorca l'escenari perfecte pel **primer boom** turístic. (Rullan, 1998)

Tenim el període que correspon a la irrupció del turisme de masses propi del règim d'acumulació del capital fordista o capitalisme monopolista. Aquest se situa a les zones costaneres pròximes a Palma. Així, el turisme esdevé una força urbanitzadora i multiplicadora de diferents activitats que l'acompanyen. (Murray, 2014:1048)

De la tercera revolució industrial neix la **quarta perifèria turística**. Aquest es caracteritza per l'expansió del turisme a zones com el Carib, Sud-Amèrica i el sud-est asiàtic. Entram en una etapa on el capitalisme es troba immers en la crisi del petroli. D'aquesta crisi se n'aconsegueix sortir gràcies a un processos de reestructuració. És el que coneixem com a **post fordisme**, on s'abandonen les polítiques de l'Estat del Benestar avançant cap el Neoliberalisme

Tornant a l'escala de Mallorca aquest període coincideix amb el **segon boom turístic**. Aquest període es caracteritza per la promoció immobiliària, on sens dubte el sector predominant és la construcció. Els apartaments i adossats arran de la costa mallorquina s'estenen ràpidament. També en aquesta etapa s'accelera la proliferació de residències al camp i al sòl rústic.

Un factor a tenir en compte que esdevindrà molt important per la següent etapa és l'entrada d'Espanya a la Unió Europea l'any 1986. Finalment, al **tercer boom** turístic té el seu inici gràcies al tractat de Maastricht l'any 1992 i la conseqüent europeïtzació de Mallorca. Passam de les vacances a la compra d'habitatges. La compra de finques rústiques per part d'al·lòctons començà a ser un fet habitual i característic amb predomini a la costa de Llevant. És, per tant, la culminació del procés de globalització neoliberal.

Capitalisme i naturalesa

Capitalisme i naturalesa són dos conceptes difícils de lligar. Fent referència al que diu Búscher (2012), veiem com el capitalisme resulta ser el gran salvador de les seves mateixes contradiccions ecològiques negatives. Emperò això, òbviament, no és cert encara que els capitalistes intentin fer creure que s'estan emprant mecanismes per contrarestar les externalitzacions del capitalisme.

Període	Règim d'acumulació	Característiques claus	Ideologia dominant	Tipus de conservacionisme	Mecanismes claus
1860-1960	Colonialisme/Fordisme/ Capitalisme organitzat	Integració vertical; estatisme i violència	Liberalisme/ Keynesianisme	Conservació sòlida	Protecció d'àrees; finançament estatal
1970-2000	Post- Fordisme/Capitalisme desorganitzat	Descentralització i acumulació flexible	Roll-back neoliberalisme	Conservació flexible	Reserves de la biosfera, Ecoturisme
2000-Present	Financiarització	Espectacular acumulació, xarxes i crisis	Roll-out neoliberalisme	Conservació fictícia	Mercats del carbó, REDD

Taula 1: *Temporització entre el capitalisme i la natura.* Elaboració pròpia Font: Búscher i Fletcher (2015)

Si observem la taula 1 de Búscher i Fletcher (2015), podem apreciar com existeixen tres períodes d'ençà de la Primera Revolució Industrial i, per tant, la implantació del sistema capitalista. La primera etapa és la fordista on predominen la protecció d'àrees naturals. Aquesta sí que és una conservació real. La segona etapa corresponent al règim d'acumulació post-fordista, amb un predomina el roll-back neoliberalisme definit com "la destrucció activa o descrèdit de les institucions de benestar keynesià i social-col·lectivistes" (Peck i Tickell, 2002: 37). En aquesta etapa es comencen a crear reserves de la biosfera, es promou l'ecoturisme, etc. Es tracta d'una protecció un poc flexible ja que no és una conservació tan estricta. Finalment, la tercera etapa és la que correspon a la financiarització i mercantilització del capital on apareixen el programa REDD, *carbon Markets* o *species/wetlands banking*. En ells la ideologia dominant és l'anomenada Roll-out neoliberalisme, que es defineix com a "la construcció útil i consolidació de formes neoliberalitzada estatals, formes de govern, i les relacions de regulació" (Peck i Tickell, 2002: 37)

És obvi que tots aquests esforços per part del capitalisme per recuperar o per contrarestar els seus propis efectes negatius són gairebé minúsculs si els comparem amb l'impacte generat durant dècades. És, si més no, una manera d'amagar els impactes nocius tant ambientals com socials creats pel capitalisme.

Aquests tres estats descrits anteriorment demostren com la societat capitalista ha estat capaç de lligar dins un mateix espai la conservació de la naturalesa i el desenvolupament causat pel capitalisme. Així doncs, sota la bandera de capitalisme verd, el capitalisme intenta amagar les seves prioritats i causes.

El capitalisme com hem explicat abans ha passat per diferents règims d'acumulació, fins arribar a l'estat actual el neoliberalisme. Aquest es caracteritza per la creença que la idea de la gestió col·lectiva és insostenible i per tant inviable. El neoliberalisme també defensa que la privatització és la via per treure un màxim profit a la terra a través dels mecanisme de mercat, però també és el millor instrument per conservar la naturalesa.

(Castree, 2008: 147) Així doncs, com diuen Blázquez i Artigues (2015), els espais naturals de cada cop més estan passant de ser uns béns comuns, a ser uns espais privats, la qual cosa els situa en el cim de la rendibilitat monopolista.

Per tant si el liberalisme s'imposa tindrem de cada vegada menys una gestió pública, que té com a objectiu l'optimització i la gestió dels recursos compartits enfront a una privatització. Aquest fet ens condueix cap una pèrdua de drets per a la societat. (Federici, 2004)

Seguint el que diuen Büscher i Fletcher (2015) entenem que la conservació de la naturalesa és un pas més del capitalisme, per seguir amb la seva acumulació de capital. Diríem que és una altra fase basada en un model de conservació.

En aquest model d'acumulació de capital cal afegir-hi el concepte encunyat per Harvey d'acumulació per desposseïció, que és un nou estat en la successió temporal del capitalisme global. Segons Harvey (2004), l'acumulació per desposseïció pot ocórrer de diverses maneres i el seu *modus operandi* té molt de contingent i atzarós. Així i tot, és omnipresent, sense importar l'etapa històrica, i s'accelera quan ocorren crisis de sobreacumulació en la reproducció ampliada, quan sembla no haver-hi altra sortida excepte la devaluació.

L'acumulació per desposseïció és un terme que va molt lligat amb el conservacionisme revengista. El revengisme fa referència a la voluntat d'invertir les pèrdues territorials històriques sofertes, en aquest cas, per la classe social més privilegiada. D'aquesta manera les elits desposseeixen a la societat d'aquelles zones que en un passat foren objecte d'explotació, urbanística, turística, etc. És, per tant, la revenja de les elits en front als col·lectius ecologistes que han lluitat per la conservació. (Artigues & Blázquez, 2016)

Canvi agrari

L'espai rural és ara un espai multifuncional, heterogeni, i que morfològicament es diferencia del fenomen urbà per tenir uns usos i ocupacions més extensius. Concepte encunyat per Dr. Miquel Barceló Perelló (Binimelis, 2002:207). Hem passat d'un espai monofuncional on l'agricultura i la ramaderia eren les úniques funcions a usos urbans a l'espai rural.

Emperò l'espai rural que coneixem avui en dia ha estat part d'una història. Aquesta, té el seu inici en la reconquesta de Mallorca per part de les tropes catalanoaragoneses i el posterior repartiment entre els repobladors catalans. Aquesta primera etapa correspon per tant a l'establiment de l'aristocràcia.

Segles més endavant, les terres que formen part de l'espai rural s'anaren segregant i reduint en quant a les seves dimensions. Els motius pel qual es van dissolent aquest grans latifundis són les desamortitzacions, manca de recursos per part del propietari per mantenir-ne tota l'extensió, etc. Fou així com la burgesia tingué la força suficient per apoderar-se del camp, tant de les terres comunals com dels gran latifundis de l'aristocràcia i el clergat.

Així doncs, entram en un nou escenari on la pèrdua de poder de l'aristocràcia es va notant de cada vegada més per donar lloc al nous rics, els burgesos. Aquesta fase romp amb l'anomenat Antic Règim (Murray, 2012). Al mateix temps, com diu Cela-Conde (1979), es pot observar com la pagesia va adquirint la petita i mitjana propietat. Aquest fou un fet que durà un segle, i que es va veure truncat per la implosió del turisme

La burgesia és qui ha controlat les grans terres i possessions de Mallorca durant els darrers segles, encara que amb l'obertura d'Espanya a Europa i la consolidació de Mallorca com a destí turístic fan d'aquesta illa un atractiu per a la compra de propietats per part de la demanda estrangera. Aquesta es deu a una sèrie de factors, tals com la valoració de l'espai rural com a espai d'oci, un poder adquisitiu major per part dels habitants dels països del centre-nord d'Europa, facilitats en matèria urbanística que afavoreixen la construcció, etc.

Com bé hem dit abans hi ha dos fets que marquen un abans i un després en l'evolució històrica de l'espai rural mallorquí: l'explosió turística i l'adopció de la Política Agrària Comunitària (Murray, 2014) La crisi agrària, i de determinades àrees rurals, ha estat molt profunda, generant-se una diferenciació territorial en termes de producció competitiva i de capacitat per poder assolir un desenvolupament local. En conseqüència l'abandó de l'espai rural per treballar en el turisme ha deixat l'agricultura, amb un paper molt diferent del que havia tingut abans de l'aparició del turisme.

Podem apreciar dues grans onades de canvi rural segons Binimelis (2006). La primera es caracteritza per petits habitatges amb un escàs servei per passar el cap de setmana on hi predominen els autòctons. Mentre que la segona època correspon a edificacions de més extensió, amb unes prestacions majors i on hi comença a predominar la demanda al·lòctona. També veiem com els propis autòctons han creat aquestes cases per treure'n un benefici, del camp, ja sigui per la venda o lloguer.

Apreciem com Mallorca pateix una rururbanització ja que observam una migració ciutat-camp. Aquesta demanda urbana prové de dos llocs distints: l'autòctona i la forana. Per tant, no només són els mallorquins sinó que també hi ha una demanda per part dels urbanites europeus.

Aquesta rururbanització també és consentida per la política urbanística, ja que durant els anys 90 les regulacions que no varen permetre el creixement de les places turístiques ja que no posaren fre a aquest procés. Fou aquí quan les urbanitzacions i la construcció de cases tingueren el seu auge. Per tant la propagació de la inversió estrangera en la segona residència fou una pedra angular dels béns immobles de Balears (Pons et. al, 2014).

Les pèrdues associades a l'activitat rural que es veuen modificades per uns nous usos residencials provoquen una segregació social (McCarthy, 2007). L'expansió urbana a les Illes Balears implica canvis físics artificials en l'ús del sòl urbà i l'apropiació de l'espai rural per a un ús privat. (Blázquez, 2013).

Les principals àrees de rururbanització intensiva de població europea les localitzam al Migjorn-Llevant de l'illa. La zona del Llevant de Mallorca es caracteritza per una capacitat agrícola baixa, fet que ha donat lloc a la localització d'habitatges unifamiliars de propietat estrangera. (Binimelis, 2002)

Resultats i discussió

El cas d'es Fangar

Aquesta és una possessió situada al sud-est de Son Macià, confina amb el llogaret de Son Proenç (Felanitx). En l'actualitat la finca té una extensió total de 1.064 ha, encara que en els passats la superfície fou de 4.000 ha. És per tant una de les finques més grans de Mallorca.

Les propietats agràries de les Illes Balears i per tant de Mallorca tenen el seu origen en la repoblació per part de la corona catalano-aragonesa al s. XIII. Es Fangar no en fou cap excepció, per això ja se'n té constància devers l'any 1242 (Vibot, 2006).

L'alqueria des Fangar fou documentada l'any 1323 en nom de la família Truyols. La família Truyols té la seva procedència en la conquesta catalano-aragonesa, i fou una de les famílies que va repoblar l'illa de Mallorca (Adrover, 2002). Aquesta família va pertànyer a l'aristocràcia mallorquina, primer com a senyors des Fangar i més endavant com a marquesos de la Torre, l'any 1728.

L'any 1896 canvià de propietaris, quan Gaspar Bonnín Miró, un indiano, l'adquirí i posteriorment el seu fill Pedro Bonnín Amstrong en fou propietari fins que a finals de s. XX passà a mans del nou propietari (Adrover, 2002). Aquí la finca ja havia minvant en extensió per mor de la parcel·lació que patí al llarg dels anys, tot i ser una de les més grans de Mallorca.

El 2002 la família Bonnín va vendre la finca des Fangar d'unes 1068 ha per un valor d'uns 13,8 milions d'euros a una munió de societats que tenen al darrere el magnat alemany Peter Eisenmann qui segons Murray (2012) "es dedica als negocis de l'especulació financera i immobiliària a escala mundial". Manres (2013) parlà sobre Peter Eisenmann com: "aristòcrata industrial amb un petit país dins Mallorca"

En l'actualitat la finca s'inclou dins d'una àrea natural d'especial interès (ANEI), que resulta ser la més gran del municipi de Manacor.

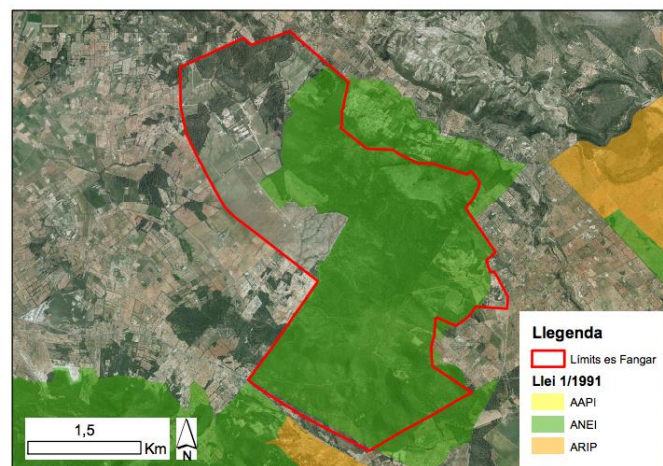


Fig. 2: *Figures de Protecció a es Fangar.* Elaboració Pròpia. Fonts cartogràfiques: Cartografia de la Llei 1/1991; Dades del cadastrals cedides per la © DG Catastro. Base Cartogràfica: PNOA cedit pel © Instituto Geográfico Nacional

Extensió

La propietat en origen tenia una extensió total de 7000 quarterades que anava des de s'Horta fins a Son Fortesa, les quals s'han anat fragmentat (majoritàriament durant els segles XVI i XVII), creant possessions com sa Mola, Son Crespí, Son Suau, sa Granada, Son Fortesa i Son Mas. (Adrover, 2002)

Podem entreveure que si la finca en un principi comptava amb 4000 ha, la seva extensió ha anat minvant al llarg dels anys. Ja sia per la partició dels hereus o per la manca de recursos per part del propietari per mantenir-ne tota l'extensió. Fou així com la burgesia tingué la força suficient per apoderar-se del camp, tant de les terres comunals com dels gran latifundis de l'aristocràcia i el clergat. Cela-Conde (1979), planteja que la fragmentació que ocorregué a Mallorca, per a que aquests grans latifundis s'aniguessin dividint és l'adquisició per part dels petits i mitjans camperols. Per tant aquelles terres amb un valor agrològic del sòl menor passà en noves mans.

A principis dels s. XX la possessió tenia una extensió total de 2000 ha segons Rosselló Verger (1964). També observam gràcies a Parrondo (1993) que l'extensió de la finca l'any 1993 segons el registre de la propietat expropiable ha passat a 1.372,71 ha. En l'actualitat es Fangar està format per un total de 1064 ha.



Fig. 3: Finques rústiques que integraven es Fangar d'acord amb Adrover (2002) respecte de la seva extensió actual. Elaboració Pròpia. Fonts cartogràfiques: Dades cadastrals cedides per la © DG Catastro. Base Cartogràfica: PNOA cedit pel © Instituto Geográfico Nacional

Usos del sòl

Segons Vibot (2006) a Fangar, a principis del s. XIV, trobam una possessió que es dedica al conreu de secà i també trobam alguns reductes de vinya. Pel que fa a la ramaderia, hi predominava la ramaderia extensiva de ovelles i cabres. Mentre que al l'agricultura i predominaven els cereals i la vinya.

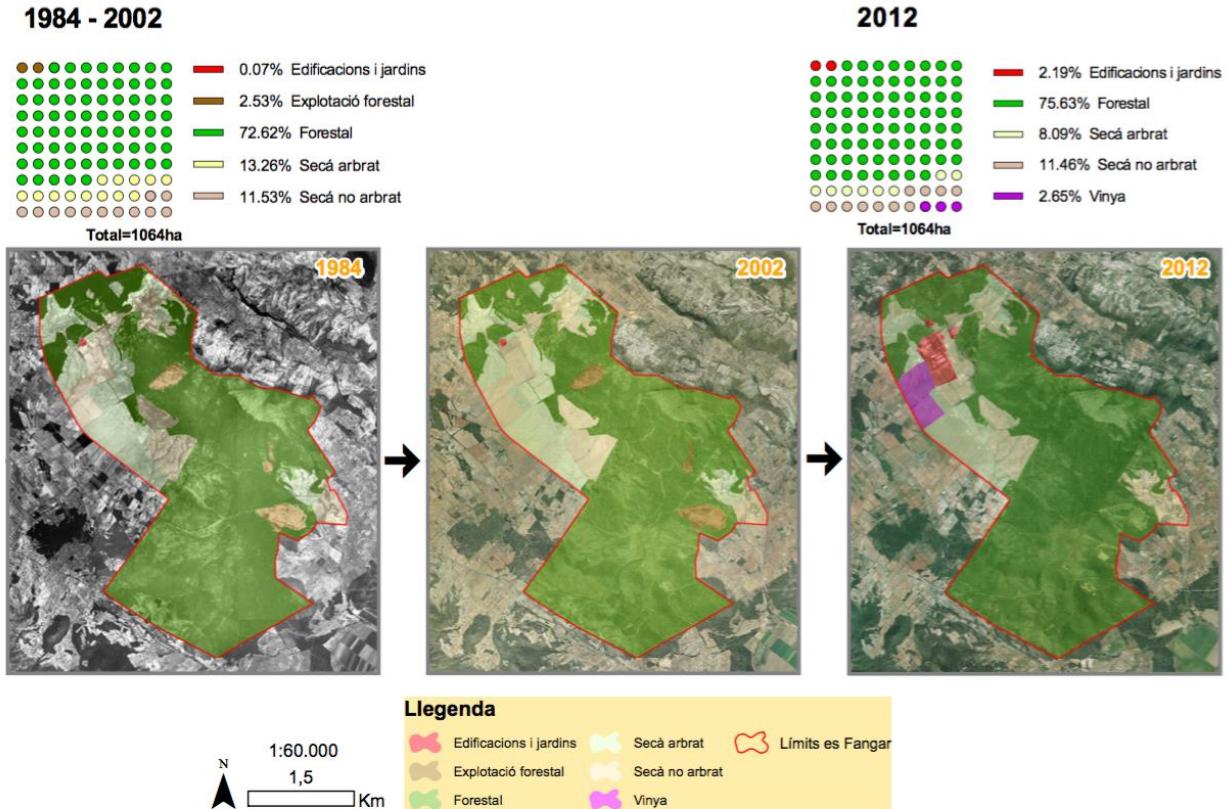


Fig. 4: Evolució dels usos del sòl a Es Fangar. Elaboració Pròpia. Fonts cartogràfiques: Dades del cadastrals cedides per la © DG Catastro. Base Cartogràfica: PNOA cedit pel © Instituto Geográfico Nacional

L'evolució dels usos del sòl del que en l'actualitat componen la finca des Fangar mostren el seu abandonament al segon boom turístic vers la seva rururbanització al tercer boom turístic . Aquesta evolució és una fotointerpretació de la imatge aèria dels anys 1984, on el propietari era Pedro Bonnín; l'any 2002 on la finca passava en mans de Peter Eisenmann; i la del 2012, en aquest últim ja s'aprecien els grans canvis.

D'aquí podem diferenciar com han canviat aquest usos. Primer de tot l'ús predominant el bosc mediterrani que s'emmarca dins la zona ANEI ha crescut un 3%. Veim també com aquest augment és degut a la desaparició de l'explotació agrícola situada a l'est i el centre del mapa. També és important l'aparició del cultiu vitícola, on apreciam un augment del 2,65%, que suposa unes 34 ha. Una altra característica important i remarcable és l'augment de les construccions i jardins. Aquests fan referència a les noves construccions d'habitatges i jardins com també a construccions dedicades a l'hípica.

En l'actualitat de les 1064 hectàrees 600 són de bosc mediterrani. Una de les activitats de major pes que es duen a terme és la cria de cavalls. En la propietat podem apreciar com una gran part de la propietat està reservada per a la pastura de cavalls (120 ha). Aquesta pastura de cavalls es du a terme als camps de secà arbrat i no arbrat.

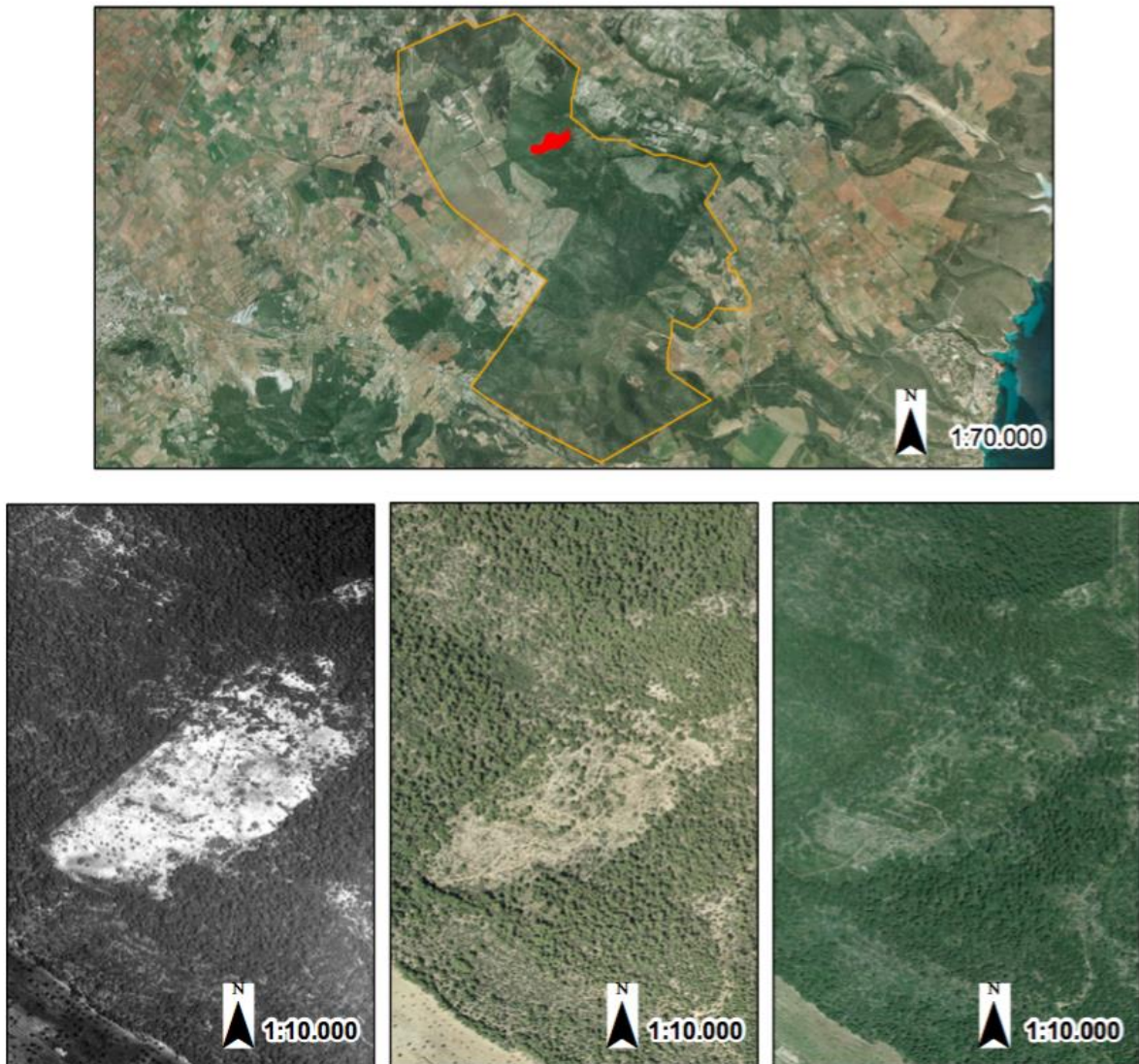


Fig. 4: *Evolució del bosc mediterrani a es Fangar.* Elaboració Pròpia. Base Cartogràfica: PNOA cedit pel © Instituto Geográfico Nacional

En la figura anterior veiem una evolució temporal (1984, 2002 i 2012) de la finca, on s'aprecia l'abandonament que es va donar per part de l'antic propietari, causant que una zona de secà arbrat passi a ser una zona de bosc mediterrani. Per tant tenim l'evolució d'un canvi dels usos del sòl, fruit de l'abandó dels conreus que a aquells temps resultaven ser improductius, o inviables econòmicament o que simplement no rebíem cap tipus de subvenció.

Aquest abandonament, està molt relacionat amb l'èxode rural. La posterior crescuda del bosc mediterrani provoca un augment del risc d'incendi. (Weissteiner et. Al. 2011)

Els camins públics que travessen la finca i els seus conflictes

En la gran superfície que ocupa la finca, hi trobam multitud de camins, camades i senders que formen una xarxa de connexions que recorren per les zones més planes des Fangar. A part de les carreteres, sobre el territori s'hi ha anat formant una malla espessa de camins i vies rurals, que tenen un origen en el seu passat agrari, del poblament dispers i de les xarxes de distribució agrícoles (Petrus, 1995). Aquests camins formen part dels camins interiors que s'utilitzen pel funcionament de l'explotació agrícola, o antigament per anar a Manacor, Felanitx, Portocolom o Portocristo des de les possessions i llogarets (Valero, 2006).

Així, a part de les carreteres, sobre el territori s'hi ha anat formant una malla espessa de camins i vies rurals, que tenen un origen en el seu passat agrari, del poblament dispers i de les xarxes de distribució agrícoles.

Els camins en direcció est-oest que travessen es Fangar han format part de la història, ja que antigament foren usats per la col·lectivitat. Aquest era emprat mitjançant el roter, on la pagesia cultivava els terrenys de les possessions que eren menys fèrtils.

Els problemes en què s'ha vist immersa la finca des Fangar han estat ocasionats pels camins que travessen la possessió, on s'han pogut definir dos bàndols. Els que defensen que hi ha una sèrie de camins públics amb un caràcter històric i funcional; i un altre que creu que per ser una propietat privada aquests camins deixen de ser públics. (Valero, 2006)

Aquests camins que creuen es Fangar formen part d'una xarxa de comunicacions que comunica els assentaments humans que hi ha als voltants, com són els nuclis urbans, rurals, ports i possessions. També han servit i serveixen per reforçar les relacions de les poblacions que se situen devora de la finca. Aquests camins que travessen la finca daten de l'època àrab i són els camins que després de la conquesta catalanoaragonesa es coneixen com a camins reials. Els camins que formen es Fangar són els següents: camí de Son Proenç o des Coll d'en Vallbona, camí de Son Cortinel·lo, camí de sa Plana o des Fangar, Camí de Son Hereu, camí del Torrent de ses Piques, camí de Can Nousous. (Pomar, 2007)

L'inici del conflicte té lloc l'any 1964 quan Pere Bonnín Armstrong, el propietari, anà poc a poc restringint el pas fins que al 1964 posà una denúncia davant el jutjat de Manacor, en la qual feia una petició denegatòria sobre la servitud de pas i altres extrems. Bonnín presentà la demanda contra persones desconegudes, d'aquesta manera en no acusar ningú en particular, tampoc s'hi va poder querellar ningú. (Matamales, 14/5/2016, comentari personal)

D'aquesta manera, el propietari procedí a tancar tots els camins, la qual cosa ocasionà greus problemes a les persones que habitualment passaven per la finca, ja que d'aquesta forma s'impedia el pas i se'ls mancava de llibertat. (Gorrias, 2005)

Aquests camins resultaven molt importants per a la gent que posseïa terres als voltants des Fangar, que per accedir a elles havien de recórrer molts de quilòmetres per poder accedir-hi.

La resposta per part del veïnats afectats fou ràpida i l'any 1966 es tornaren a obrir una sèrie de camins. Aquests foren el de Ca s'Hereu, Son Proenç, Torrent de ses Piques i el de sa Plana. Així i tot, la batalla legal va seguir, ja que el propietari no hi estava d'acord. D'aquesta manera i contra tot pronòstic els camins foren tancats de nou, gràcies a un peritatge que no mostrava cap tipus de document oficial. En aquest informe de Mascaró Pasariu s'intenta demostrar que tots els camins són de caràcter privat excepte el denominat Torrent de ses Piques.

En aquest informe no es té en compte gairebé res, ni la gent que havia realitzat les feixines. Aquest impost, que es pagava a través del que s'anomenava la "prestació personal", consistia en la neteja i manteniment dels camins. Per tant, moltes d'aquestes persones que es veien privades d'aquest pas havien realitzat les feixines als camins als quals se'ls havia restringit el pas. Això era una prova que aquest camí podia ser públic.

La pressió pública fou tal que el governador civil es reuní amb la pagesia per intentar solucionar el problema. D'aquesta manera es reuní amb el propietari i l'obligà en certa manera a donar pas per Son Cortinel·lo.

Així quedà aquest camí obert, i els problemes anaren de cada vegada a menys. La família Bonnín cedí i la societat pogué creuar els camins de manera normal. Emperò, l'any 2001 les coses canviaren, amb el canvi de propietari. Així i tot, l'Ajuntament de Manacor havia realitzat el catàleg de camins públics de Manacor sense cap tipus d'al·legació per part dels Bonnín.

La defensa de la servitud de pas començà entre un grup de persones que freqüentaven es Fangar i de cop i volta es varen veure privades d'aquesta llibertat. Així sorgí la Plataforma pro-camins públics i oberts (<http://camins.baleaerweb.net>), l'any 2001. Els moviments populars en defensa de la terra contra els excessos de la planificació urbana són essencialment una resposta ciutadana i presa d'expressió política. (Rayó, 2004) Aquests defensaven que els camins que passen per dins es Fangar són públics. La seva defensa començà amb una guia de camins que havia realitzat l'Ajuntament de Manacor anys enrere.

Aquesta lluita en defensa dels camins públics des Fangar durà 8 anys, en els quals s'ha hagut de recórrer als documents històrics, peritatges i experts per tal de demostrar que els camins són públics. D'aquesta batalla judicial se n'ha pogut apreciar com la voluntat d'un poble pot vèncer el poder dels diners. Segons Matamales (2016): " cal destacar com per part de l'Ajuntament de Manacor no va haver-hi una gran voluntat de resolució del conflicte, i fins i tot es falsejaren informes". Per part de la Plataforma pro-camins públics i oberts es varen anar documentant i recercant informes històrics per tal de demostrar que els camins que transcorren es Fangar tenen un història i un caràcter públic. Així tenim una batalla judicial entre el capitalisme i el poder contra la dignitat del poble (Matamales, 14/5/2016, comentari personal).

El valor urbanístic que podia tenir la finca sense cap tipus de segregació era més elevat del que suposa la proliferació de camins que divideixen les parcel·les, aquest fou un dels motius pels quals en un principi no es permeté l'entrada de persones.

La parcel·lació que s'ha duit a terme d'ençà de l'inici del turisme de masses, el progressiu abandonament del camp i més tard la futura conversió de l'espai rural amb un espai multifuncional han fet que alguns camins acceleressin el procés de degradació i destrucció. Per tant, la freqüència d'ús dels camins ha anat minvant així com s'han anat deixant de banda les funcions del l'espai rural.

Per tant, ens queda un escenari on, per una banda, les cases de possessió en època preturística donaren cohesió i accessibilitat a la xarxa de camins. Així doncs, aquest patró canvia d'ençà de la rururbanització on els xalets de nova construcció en l'espai rústic no feren la mateixa funció, ja que foren formadors d'uns camins de servei d'ús privat. Aquest fet provocà la debilitació de la xarxa de camins que travessen es Fangar. I per tant ha motivat la defensa que els camins que passen per dins es Fangar no tenen dret de pas.

Cal valorar que els membres de la plataforma i els representants dels partits d'esquerra de l'Ajuntament de Manacor han assenyalat que el principal motiu d'impedir el trànsit fou el d'ocultar la proliferació de construccions il·legals (unes 36) (Amengual, 2007) D'aquesta manera impeding el pas de persones Eisenmann podia anar reconstruint totes les edificacions sense cap tipus de permís i sense aixecar sospites.

Segons afirma Manresa (2013) Peter Eisenmann va intentar exercir sobirania urbanística. Les cases varen ser reconstruïdes i ampliades amb urgència. D'aquesta manera, impedit el pas pels camins, s'evitaven que els excursionistes poguessin veure les infraccions urbanístiques.

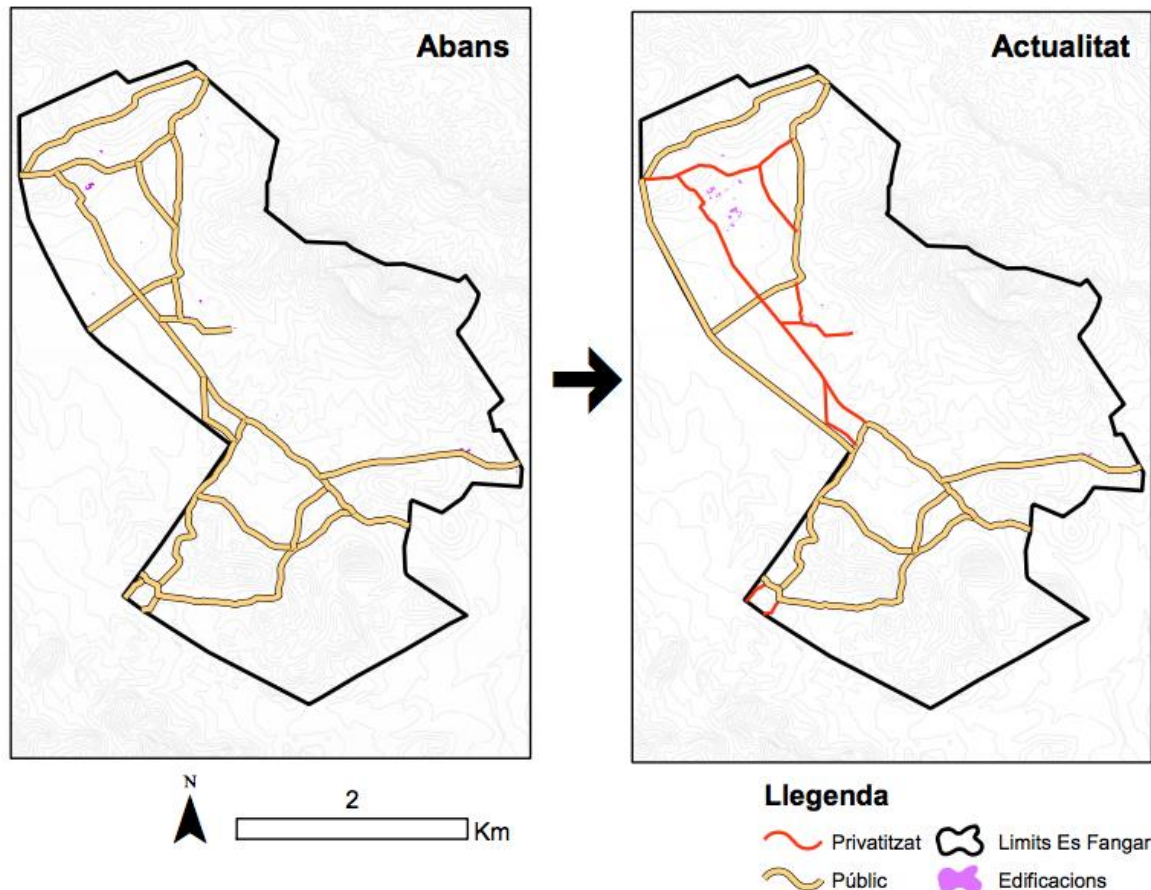


Fig. 5: Privatització dels camins a es Fangar. Elaboració Pròpia. Base cartogràfica: MTN 25 cedit pel © Instituto Geográfico Nacional

El conflicte és resolt l'any 2009 amb un principi d'acord extrajudicial. En un context de dures negociacions (els advocats de Eisenmann i els membres de la plataforma es varen reunir unes 20 vegades) varen concloure amb el permís perquè els excursionistes utilitzin el camí. Queden exclosos dos trams de senders que passen per davant de la casa d'Eisenmann. Com a contraprestació, l'alemany va acceptar donar 50.000 euros a dues institucions benèfiques dedicades als discapacitats i 190.000 metres quadrats a l'Ajuntament perquè faci activitats lúdiques i educatives (Matamales, 14/5/2016, comentari personal).

La *figura 6* mostra com han canviat els camins des Fangar d'ença a la modificació de l'any 2009, en ells apreciem la diferència i les modificacions, reduint els accessos i les dimensions dels camins.

Necessitat d'accés al medi rural

Un dels canvis que ha provocat la multifuncionalitat de l'espai rural és la necessitat d'accés al medi rural per part de la societat urbana. També l'augment per part de la societat en l'àmbit de consciència per la conservació de la natura han provocat que s'aproveïssin lleis

de protecció. Aquest és el cas de l'ANEI des Fangar, que s'inclou dins el sòl rústic protegit segon el Pla Territorial de Mallorca. Per tant, els camins públics en aquest cas desenvolupen noves tasques ecològiques, esportives, recreatives, etc. (Pomar, 2007). La pèrdua de força per part del sector agrari ha provocat que aquest camins no tinguessin una freqüència d'ús tan elevada com en l'antiguitat, donant així pas a noves funcions. Aquestes noves funcions són les encarregades de complir les necessitats de la societat, una societat que ha avançat cap a la urbanització. És per tant, aquest espai rural un lloc per realitzar excursions, conèixer la natura, practicar esport, etc.

Per tant la pèrdua o privatització d'aquests camins anava en favor de la propietat privada i en contra de la societat, ja que primer de tot suposaven la pèrdua d'infraestructura pública i capacitat de gestió del territori. Per altra banda es reduïen les llibertats de la societat d'accés al paisatge i naturalesa. (Pomar, 2007). Si no s'hagués iniciat aquesta protesta ciutadana a favor dels camins públics, molt difícilment avui en dia comptaríem amb aquests camins. Per tant, la feina feta per aquestes entitats van en favor de la societat i de les seves llibertats.

Anàlisi de resultats

En aquest apartat s'intenten relacionar els conceptes explicats al principi. Aquesta relació es basa amb l'exemple des Fangar i com es correlacionen. Així doncs, tindrem reflectits aquests conceptes que potser resulten més quan es tracta d'un marc conceptual com s'il·lustren en un cas pràctic.

Es Fangar es caracteritza per ser un clar exemple pel que fa als canvis de propietat al llarg del temps. Si observem l'evolució històrica de Mallorca, els primers pobladors, després de la conquesta de Jaume I, foren els aristòcrates catalans. Tenim dades que l'any 1323 la finca estava en mans de la família Truyols, una família aristòcrata que tenia els seus orígens a Catalunya i que la posseï fins a finals del s. XIX. Tal i com diu Cela-Conde (1979) veim com els camperols adquireixen la petita i mitjana propietat. Aquests són alguns dels motius pels quals l'enorme parcel·la des Fangar es va fragmentant. Veim com de les 4000 ha inicials per les quals formava es Fangar com s'ha anat reduint al llarg del temps fins a les dimensions actuals.

Amb l'inici de la Revolució Industrial, l'aristocràcia anà perdent força en favor de la burgesia. Es Fangar no fou ben bé un adinerat de la Revolució Industrial sinó que fou un indià, el qual havia fet doblers a Amèrica. Aquest fou Gaspar Bonnín, que no deixa de ser un burgès. Aquesta família en fou propietària de la finca fins que un nou moviment aparegué a Mallorca, el turisme i conseqüentment el tercer boom turístic.

El tercer boom turístic definit per Rullan (1998) és pot veure reflectit en Es Fangar. És per tant la tercera fase del turisme a les Illes Balears. Després d'haver-se iniciat el turisme, amb el turisme de masses. Posteriorment, el segon boom turístic que es caracteritza per la consolidació de les urbanitzacions en les zones litorals de la costa balear. Finalment apareix el denominat tercer boom turístic, caracteritzat per ser un procés d'urbanització del camp, també conegut com, rururbanització. Aquesta és una evolució del turisme que aporta una nova dimensió a l'espai rural mallorquí on fins aleshores predominaven els usos purament agrícoles i ramaders, per donar pas a aquest nou fenomen, la urbanització del camp. Veim com aquest moviment s'inicià per part dels propis mallorquins en forma de segona residència, però al llarg del temps ha anat canviant el patró fins a arribar a una demanda al·lòctona. Aquest patró, as Fangar, el veim reflectit en Peter Eisenmann, un propietari alemany. Per tant veiem com l'hipotesi plantejada en el marc teòric és veu identificada en el canvi de propietat. En el cas des Fangar la fragmentació de l'espai rural en petites parcel·les com ha ocorregut molt sovint a Mallorca, no s'ha vist reflectat.

L'entrada d'Espanya dins la Unió Europea i el tractat de Maastricht, com explica Murray (2012) foren una de les principals causes del tercer boom. La devaluació constant de la pesseta i la posterior pèrdua de la pesseta com a moneda forta feren que Espanya fos un atractiu de cara a l'especulació financera i immobiliària.

En primer lloc l'obertura a Europa donà pas a unes facilitats per a la compra-venda que no s'havien tingut abans. En conseqüència a l'entrada a la Unió Europea s'hagueren d'adoptar mesures com la PAC, que va rompre els sistema d'agricultura i ramaderia tradicional mallorquina, per enfocar-se a un sistema productiu orientat cap a Europa en el qual el sector primari no pogué resistir. Així doncs, es provocà aquest canvi d'ús de l'espai rural. Cal dir que a l'àrea d'estudi, no és veu reflectit aquest canvi de patró de la mateixa manera que s'ha vist en altres zones de l'illa. Si que existeix una multifuncionalitat en l'espai que es veu reflectida en els seus usos. Emperò el terme en sí fa referència a la urbanització del camp que a n'aquest cas i per sort no es va donar.

L'obertura a Europa generà l'inici d'un nou sector per l'especulació, fent així de l'espai agrari mallorquí un espai privilegiat on només les persones amb un alt poder

adquisitiu poden adquirir aquests terrenys. Aquesta hipòtesi es veu reflectida as Fangar ja que fou venuda per més de 12 milions i la seva posterior inversió de 64 milions d'euros segons (Obrador, 2012). Per tant, es tracte de persones amb un gran poder adquisitiu. La forta demanda de l'espai rural mallorquí per part de la població estrangera amb un alt poder adquisitiu ha provocat un increment dels preus, que ha donat joc a l'especulació. D'aquesta pràctica tan habitual que caracteritza el capitalisme se'n deriven unes conseqüències que canvien la fisonomia de l'espai rural mallorquí. L'espai agrari resulta ser més profitós en el terreny urbanístic que pel que fa al sector primari. Així doncs, es Fangar es convertí en un producte

Si analitzam el perfil de Peter Eisenmann, podem observar que es tracta d'un alemany propietari de l'empresa Eisenmann AG que opera a tot el món i amb sucursals a 18 països. L'adquisició de la finca és un pas més de l'acumulació del capital típic de les elits capitalistes, aplicant el que diu David Harvey (2004): l'acumulació de capital genera excedents que han de ser absorbits a través de l'expansió geogràfica.

La rururbanització del camp mallorquí, tot sumat amb la compra per part de les elits dóna lloc a una gentrificació rural. Aquesta es dóna gràcies a una demanda del mercat on només les persones amb un nivell de renda més elevat poden adquirir una propietat rural.

Com diu Castreé (2008), pel capitalisme, la mercantilització i privatització és la millor manera per a protegir el territori segons la doctrina neoliberal. D'aquesta manera les elits globals aporten capitals per adquirir propietats privilegiades per a la protecció territorial (Artigues & Blazquez, 2015). Aquest és si més no un reflex de com el neoliberalisme s'ha imposat a Mallorca, com és el clar exemple des Fangar on la força del capital internacional amb el pretext de la conservació de la naturalesa ha adquirit aquesta gran finca.

Aquesta reflexió anterior es pot relacionar amb el que diuen Buschër & Fletcher (2014) sobre els reductes de benestar creats per la desigualtat social i la crisi ambiental. Aquestes finques de vida silvestre serveixen com a via de sortida cap a un refugi a la naturalesa d'una forma temporal. Per tant l'espai rural mallorquí és vist pels ciutadans de les grans metròpolis europees com un espai d'evasió on trobar una manera de relaxar-se.

La privatització de l'espai rural ha debilitat les relacions socials típiques de l'espai rural on s'està imposant un nou model amb un caràcter urbanita on la privacitat n'és un dels punts claus, com ja hem vist as Fangar amb la desviació de camins públics.

D'aquí han sorgit la majoria dels problemes ocasionats as Fangar, en front la societat mallorquina, tot fent referència als camins d'accés públic des Fangar. La privatització que caracteritza al capitalisme també impera as Fangar, on el dret de pas no es va veure respectat per molts d'anys. L'obertura d'aquests camins (no tots) s'ha fet gràcies a la pressió popular i en gran part per la plataforma ciutadana pro-camins públics de Manacor. Evitant d'aquesta manera que el liberalisme s'imposàs i, com diu Federici (2010), la pèrdua de la gestió pública va en contra dels drets de la societat. Un dels motius principals pels quals volien la clausura dels camins és deu a què el valor immobiliari d'una finca és més elevat si aquesta no compta amb cap tipus de fragmentació. També cal destacar, el paper que tenen els camins públics en la societat actual. Tal i com afirma Binimelis (2002), l'espai rural illenc s'ha vist abocat a la multi funcionalitat. Així doncs, la perduda d'aquests hagués provocat una mancança en les necessitats d'una societat cada cop més urbanitzada on l'espai rural ha agafat un rol diferent. Aquest s'ha vist immers en resoldre unes noves necessitats, tals com l'accés a la naturalesa, l'excursionisme, la pràctica de l'esport, etc.

Un altre aspecte que cal valorar és que capitalisme, que des dels seu inicis s'ha caracteritzat per un règim d'acumulació del capital, en l'actualitat aquest patró ha variat una mica pel que fa a l'àmbit de la naturalesa passant a ser l'acumulació per desposseïció. Aquesta acumulació per desposseïció es caracteritza pel seu revengisme, on les elits en el seu procés d'acumulació de capital s'apoderen d'àrees i zones que fins a les hores no

havien estat del seu interès. Per tant aquestes passen a adquirir l'espai rural. És el cas de l'ANEI, en el qual està immers la finca des Fangar, que sense la pressió popular i sense els moviments de defensa del territori mai haguessin existit lleis ni proteccions d'aquest tipus. En conseqüència, les elits capitalistes gaudeixen d'àrees d'alt valor ecològic, gràcies a altres col·lectius que han lluitat per aconseguir aquest tipus de lleis. D'això se'n diu conservacionsime revengista.

D'aquesta ANEI la finca n'està donant un imatge pública de ser una "biofinca" on tots els cultius i pràctiques realitzades allà és fan sota uns valors ecològics i sostenibles. Tanmateix, en tractar-se d'una elit capitalista la finalitat inicial és treure'n un benefici.

Això fa que aquesta imatge només serveixi per convertir els productes resultants de les finques amb mercaderies úniques amb un valor afegit, aquest valor ecològic. D'aquesta manera el benefici obtingut és major. Si observem els productes que s'elaboren a la finca podem constatar que es tracta d'un tipus de producte orientat a un mercat de luxe i elitista. D'aquesta manera la mercaderia resultant acaba essent una exclusivitat, segons Manresa (2015) "As Fangar, el land alemany d'agricultura natural, una taca entre Manacor i Felanitx, elaboren olis ultracars d'olivera" satisfent així les necessitats d'una minúscula part de la societat. De tal manera, s'aprecia com el capitalisme impera a Fangar sempre intentar aconseguir un màxim benefici.

Un altre exemple de l'elitisme i el luxe que imperen a la finca són la cria de cavalls hannoverians i l'organització de tornejos de doma dins del recinte. Així es demostra un altre cop com el luxe i l'elitisme s'imposen a Fangar. És per tant, una forma de créixer socialment dins l'elitisme mundial. El fet de tenir cultiu de vinya ecològica i cria de cavalls.

Segons el Doctor Binimelis, el cultiu de vinya suposa un avanç per l'espai rural mallorquí, donant així una rendibilitat i estabilitat a l'agricultura. D'altra banda aquesta elitització provoca satisfer les necessitats turístiques, portant l'elaboració d'aquest producte amb un producte de luxe. És obvia la rendibilitat del vi en el mercat però sempre i quant sigui per satisfer unes necessitats locals o nacionals i no ha de ser una eina per agafar un prestigi social.

No obstant això, la sostenibilitat i l'ecologisme que impera a la finca no es veuen reflectits arreu del món amb totes aquestes empreses multinacionals de les quals Peter Eisenmann n'és el propietari. Resulta paradoxal quan les seves empreses transnacionals són una de les grans causes dels danys soferts a la naturalesa durant segles. Així miren d'excusar-se dels mals que han provocat i que provoca dia a dia el capitalisme.

Escenaris possibles

Es Fangar, al llarg del temps, el paper de l'amicter fou molt important. L'amicter, segons Novajra (2000) és un tipus d'arrendament que es caracteritza pel cultiu intensiu de cereals per a la població i els animals en combinació amb explotacions arbòries (ametllers i garrovers). Els tipus de contractes d'arrendament entre el propietari i l'amicter varien i són variables, encara que per norma general es regeixen pels principis de repartiment de despeses i beneficis a mitges. D'aquesta manera el propietari posa les terres mentre que l'amicter la força de treball.

Els últims amicters des Fangar foren la família Sureda, amb una forta relació amb l'Ajuntament de Manacor, ja que un dels germans n'era batle. Sovint, es parla de suposicions o escenaris possibles. El que volien, els Sureda, era quedar-se amb la finca a un bon preu i d'aquesta manera se'n dedueixen dos escenaris possibles. Aquestes deduccions provenen de les entrevistes realitzades amb Matamales i Binimelis.

La primera de tota és basa en un escenari negatiu, on es Fangar hagués pogut acabar amb la parcel·lació de la finca, a fi i efecte de vendre les parcel·les una a una.

Aquest fet hagués estat un escenari pitjor que el que tenim en l'actualitat, on el nivell d'urbanització seria molt més elevat que l'actual i on l'especulació seria un fet molt habitual. D'aquí tindriem com a resultats xalets i piscines. Un escenari molt comú a Mallorca que s'hagués vist transposat al pla des Fangar. Una altra opció probable hagués estat la construcció d'una urbanització o macro-urbanització. Així doncs, tindriem una urbanització més elevada que si s'hagués parcel·lat. Per tant, la perduda del valor natural, paisatgístic i ambiental de l'espai hagués estat molt major.

Per altre banda, la especulació tal vegada no hagués beneficiat a algú de caràcter internacional sinó als constructors illencs amb una llarga experiència en urbanitzacions.

En segon lloc, podria haver passat que es Fangar hagués acabat en un continu abandonament, on només seguirien en peu les explotacions de les quals se'n pogués treure un profit mitjançant les subvencions, ja siguin estatals o a nivell europeu. Això és el que passava quan la família Sureda foren els amitgers, on només importaven les subvencions (Binimelis 25/5/16, comentari personal). Aquest hagués resultat ser un escenari crític, on l'oblit pel camp hagués imperat. D'aquesta manera la perduda dels cultius de secà arbrat hagués estat habitual, com s'observa en la *figura 5*.

Per tant, és obvi que la compra des Fangar per part de Peter Eisenmann no és ni molt menys l'escenari ideal. Emperò, aquests dos escenaris explicats anteriorment resulten ser encara més catastròfics pel que fa a l'espai rural mallorquí. En el primer cas el paradigma de l'illa metropolitana és veuria reafirmat encara més, fent de l'agricultura un ofici més residual del que és en l'actualitat. D'altre banda, aquest fenomen tant típic de Mallorca on el descuit de l'espai rural és tant comú en les grans finques ja sigui per falta, d'iniciativa, capital, etc. Aquest espai acaba sent un lloc on la producció no resulta ser el més important sinó el que esdevé essencial és gaudir del màxim tipus de subvencions per part de l'estat o la UE.

Un dels efectes positius que ha tingut la compra des Fangar ha estat la millora de l'oferta de treball, que en temporada d'estiu es veu augmentada a 30 treballadors per la verema. També cal esmentar, que la construcció de dues naus industrials al polígon industrial de Felanitx han donat feina de manera temporal al sector de la construcció i suposadament donarà feina continua pel manteniment de les dues bodegues. Apart aquestes dues bodegues serviran per dinamitzar un polígon industrial gairebé desert. També cal dir que la compra des Fangar per part d'un sol propietari ha provocat que no es fragmentes encara més l'espai rural mallorquí.

Escenari ideal

Doncs, un escenari ideal o utòpic, pel bé comú de Mallorca, haguessin estat iniciatives alternatives que tinguessin com a objectiu aconseguir la sostenibilitat ambiental, social i econòmica de les seves explotacions, com són l'agricultura de proximitat i l'agricultura social (Pujol, 2015). La finalitat és crear nous llocs d'ocupació per a les persones en risc d'exclusió social i també ajudar en certa manera al perfecte desenvolupament rural.

Aquesta es basa en un tipus d'agricultura respectuosa amb el medi ambient, de proximitat, amb unes condicions laborals dignes, amb una producció de les varietats locals i de temporada. Sense l'ús de pesticides, seguint els ritmes i cicles propis de la terra. Per tant sota el valors de l'ecologia i fomentant el consum responsable i de proximitat (González, 2013)

Per desenvolupar una tasca d'aquestes dimensions apareix l'agricultura social, que actua dins la multifuncionalitat agrària, ofereix ocupació laboral, un desenvolupament rural sostenible i està enfocada a unes formes de producció i comercialització de productes agraris a una escala més local.

D'aquesta manera tindríem una recuperació de l'espai agrari, sense una modificació de la parcel·la. També podria servir com un espai on la promoció de petits agricultors amb dificultats econòmiques dins el mercat. La conjunció de dues situacions problemàtiques (pagesia en risc econòmic i col·lectius en risc social), juntament amb polítiques d'ajuda estructural de la PAC i d'altres institucions, pot donar lloc a una recuperació d'àrees rurals que ajudaran a vertebrar el desenvolupament regional. (Pujol, 2015)

L'agricultura social insereix a l'agricultura com a una activitat multifuncional, adaptant-se així a les necessitats de la societat i de l'espai. Per tant, ofereix a través d'aquesta pràctica teràpia, rehabilitació, suport educatiu , etc.

S'ha de tenir en compte que a part d'aquestes estratègies internes també es necessari un suport econòmic. És important una estratègia de comercialització, fent així l'activitat econòmicament rendible.

D'aquesta manera tindríem una agricultura respectuosa amb el medi ambient, a més d'una agricultura amb un àmbit d'influència major, fent així un canvi en el seu paper dins de la societat, donant a la pagesia l'oportunitat de modificar i diversificar la seva activitat i així implementar la idea de responsabilitat social i de treball cooperatiu a l'explotació agrària i a les empreses derivades.

Conclusió

Alguns dels principals actors de la rururbanització a l'illa de Mallorca han estat les elits capitalistes mundials. Aquestes han adquirit les grans finques, canviant els seus usos tradicionals i privatitzant l'espai. Es Fangar és un clar exemple de la tendència que impera en el canvis que ha sofert l'espai rural mallorquí. En ell hi podem veure com moltes de les dinàmiques capitalistes globals es veuen reflectides a escala local. El turisme del tercer boom ha resultat ser un dels factors més importants en aquest canvi d'ús que ens ha portat a la conversió de Mallorca en una gran illa metropolitana.

Així doncs, apreciam com sota la bandera de desenvolupament sostenible existeix la voluntat de privatització; emmascarant així els mals que ha causat el capitalisme i les empreses transnacionals al llarg del temps arreu del món. D'aquesta manera Mallorca s'ha convertit en un espai d'evasió per part de les elits que han trobat un espai idíl·lic gràcies al seu poder econòmic. En el cas des Fangar la privatització s'ha resolt amb la cessió d'uns terrenys i la modificació dels camins. Així i tot s'ha de tenir en compte que en el cas des Fangar haguessin pogut ocórrer escenaris més negatius, tant per l'espai agrari mallorquí com per la societat. Un escenari útopíc, estaria basat en un agricultura social amb una xarxa local amb una gestió més col·lectiva i un repartiment més equitatiu dels beneficis.

Bibliografia

- Adrover Rosselló, P. (2002) Alquerías y viejas " possessions" de Manacor. Gràfiques Muntaner. Manacor,
- Artigues-Bonet, Antoni-Albert i Blázquez-Salom, Macià (2015). "Huidas al paraíso y la realización mercantil del sueño". XIV Coloquio Internacional de Geocrítica Las utopías y la construcción de la sociedad del futuro Barcelona, 2-7 de mayo de 2016. Disponible online: http://www.ub.edu/geocrit/xiv_programa.htm (10 de maig de 2016).
- Bellet C.(2007). Los nuevos espacios residenciales: estructura y paisaje, en Delgado, C.et al. (coord.) Espacios públicos, espacios privados. Un debate sobre el territorio, Bilbao, Universidad de Cantabria y Gobierno de Cantabria, p. 93-130.
- Binimelis Sebastián, J. (2002). Canvi rural i colonització estrangera a Mallorca. A Picornell, M. Pomar, A. (coord.) L'espai turístic. Planificació, gestió, recursos, sostenibilitat, noves modalitats. InSe, palma (Mallorca), p. 207-236
- Binimelis, J. (2006). La difusión residencial en el espacio rural de la isla de Mallorca en la década de los noventa. Nuevas aportaciones para una correcta interpretación del llamado " tercer boom" turístico. Scripta Nova: revista electrónica de geografía y ciencias sociales, (10), 225.
- Binimelis, J., & Ordinas A. (2012). Paisatge i canvi territorial en el món rural de les Illes Balears. Territoris, 8, 11–28.
- Blázquez Salom, M. (2013). More villas and more barriers: Gentrification and the enclosure of rural land on Majorca. Méditerranée. Revue géographique des pays méditerranéens/Journal of Mediterranean geography, (120), 25-36.
- Buscher, B. (2012). Payments for Ecosystem Services as Neoliberal Conservation: (Reinterpreting) Evidence from the Maloti-Drakensberg, South Africa', Conservation & Society, 10 (1), pp. 29–41.
- Büscher, B., & Fletcher, R. (2015). Accumulation by conservation. New Political Economy, 20(2), 273-298.
- Castree, N. (2008). Neoliberalising nature: the logics of deregulation and reregulation. Environment and planning A, 40(1), 131-152.
- Cela Conde, C.J. (1979). Capitalismo y campesinado en la isla de Mallorca. Madrid: Siglo XIX.
- Federici, S. (2010). Calibán y la bruja. Mujeres, cuerpo y acumulación originaria.
- Gelabert, B. (1997). La estructura geológica de la mitad occidental de la isla de Mallorca. IGME: Madrid.
- Glassman, J., (2010). Accumulation. En: D. Gregory, ed. The Dictionary of Human Geography. Massachussets: Blackwell Publishing: 3-4.
- González, C., et. Al. (2013). L'Agricultura social. Aproximació conceptual i dinàmica en el context europeu. *Biblio 3W: revista bibliogràfica de geografia y ciencias sociales*, 18(1046).
- Gormsen, E. (1981): The spatio-temporal development of international tourism, attempt at a centre-periphery model. La consommation d'espace par le Tourisme et sa Preservation, Centre des Hautes Études Touristiques, Aix-en-Provence, p. 150-169.
- Gormsen, E. (1997): The impact of tourism on coastal areas. *GeoJournal* (42.1), p. 39-54.

- Gorrias Duran, A.M. (2006) Informe documental sobre la xarxa de camins que han estat tallats en el tramat per on travessa la finca es Fangar (Manacor/Felanitx)
- Grimalt, M.; Rodríguez-Perea, A.; Rodríguez-Gomila, R. (1990): "Morfometria de cuencas en la vertiente sudoriental de Mallorca". Actas del IV CGC'90. 355-374. Palma
- Harvey, D. (2004). El nuevo imperialismo: acumulación por desposesión. El Nuevo desafío Imperial, Merlin Press-Clacso, Buenos Aires.
- Lillesand, T.M.; Kiefer, R.W. (1987). *Remote Sensing and Image Interpretation*. 2nd ed. Wiley, New York.
- Mantovani, F.; Soeters, R.; Van Westen, C. J. (1996). Remote sensing techniques for landslide studies and hazard zonation in Europe. *Geomorphology*, 15(3), 213-225.
- Marx, K (1977[1867]). Capital. A Critique of Political Economy. Volume I. Nueva York: Vintage Books Editions.
- McAfee K, (1999), "Selling nature to save it? Biodiversity and green developmentalism" *Environment and Planning D: Society and Space* 17 133-154
- McCarthy J. (2007), "Rural geography: globalizing the countryside", *Progress in Human Geography*, 32, 1, p. 129-137
- Molina, R. (1992) Capitalisme i història econòmica a la Mallorca contemporània: reflexions per a un debat" a *Estudis Baleàrics* núm.43, p.45-49.
- Murray Mas, I. (2012). Geografies del capitalisme balear: poder, metabolisme socioeconòmic i petjada ecològica d'una superpotència turística. Tesi doctoral. DCT-UIB
- Novajra, A. M. (2000). El campo en la cabeza: pervivencia del agrarismo en la construcción de la identidad (Vol. 92). Editorial Cyan. Madrid
- Parrondo, F. F. (1998). Propiedad rústica en Baleares según el Registro de la Propiedad Expropiable (1933). *Papeles de Geografía*, (27).
- Peck, Jamie & Adam Tickell (2002) "Chapter 2." Neil Brenner and Nik Theodore (eds.), *Spaces of Neoliberalism: Urban Restructuring in North America and Western Europe*. Malden, MA: Oxford's Blackwell Press.
- Petrus, J.M. (1995). Els transports, a *Geografia Universal*; vol. X. Edit. 92 SA; Barcelona
- Pomar Sureda, P. (2007) . Anàlisi de la xarxa viària del sector sud-est de Manacor i est de Felanitx- Els camins [públics que trevaessen la possessió] des Fangar.
- Pons, A., Rullan, O., & Murray, I. (2014). Tourism capitalism and island urbanization: tourist accommodation diffusion in the Balearics, 1936–2010. *Island Studies Journal*, 9(2), 239-258.
- Pujol, A. T. (2015). L'Agricultura social a Catalunya. Una doble alternativa: desenvolupament local i ocupació de col·lectius en risc d'exclusió social. *Quaderns agraris*, 23-49.
- Rayó M. (2004), L'ecologisme a les Balears, Palma, Editorial Documenta Balear, *Quaderns d'Història Contemporània de les Balears*, 42.
- Rosselló Verger, V.M. (1964) Mallorca. El sur y Sureste. (Municipios de Lluçmajor, Campos, Ses Salines, Santanyi, Felanitx y Manacor). Palma.: BCOCIN.
- Rullan, O. (1998). De la Cova de Canet al Tercer Boom turístic. Una primera aproximació a la geografia històrica de Mallorca. *El medi ambient a les Illes Balears. Qui és qui*, 171-213. Sa Nostra. Palma.

- Rullan, O. (2005). Una técnica urbanística para contener el crecimiento residencial en espacios con fuerte presión inmobiliaria. *Geo Crítica / Scripta Nova*. Revista electrónica de Geografía y Ciencias Sociales. Num. 194-32.
- Rullan, O. (2007). L'ordenació territorial a les Balears (segles XIX-XX). Palma: Documenta Balear
- Rullan, O. (2008). Reconversión y crecimiento de las zonas turística. Del fordismo al postfordismo.- Destinos turísticos: viejos problemas, ¿nuevas soluciones?.- Ediciones de la Universidad de Castilla-La Mancha.- Cuenca, 2008.- 804 pgs. (587-624).
- Rullan Salamanca, O. (2011) "La regulación del crecimiento urbanístico en el litoral mediterráneo español", *Ciudad y Territorio. Estudios Territoriales*, XLIII, 168, p. 279-297.
- Smith, N., (2002), "New Globalism, New Urbanism: Gentrification as Global Urban Strategy", *Antipode*, 34, 3, p. 427-450
- Valero, G. (2006) Informe històric i documental sobre els camins que travessen la finca es Fangar (Manacor)
- Vibot. T. (2006) Les posesions de Mallorca. El gall editor. Pollença.
- Vibot. T, Villaonga J. (2008) Cases i posades de Mallorca. El gall editor. Pollença.
- Weissteiner, C. J., Boschetti, M., Böttcher, K., Carrara, P., Bordogna, G., & Brivio, P. A. (2011). Spatial explicit assessment of rural land abandonment in the Mediterranean area. *Global and Planetary Change*, 79(1), 20-36.
- Xiang, H.; Tian, L. (2011). Method for automatic georeferencing aerial remote sensing (RS) images from an unmanned aerial vehicle (UAV) platform. *Biosystems Engineering*, 108(2), 104-113
- Yrigoy Cadena, I. (2015). La urbanización turística como " solución espacial": agentes, planeamiento y propiedad en playa de Palma y Magaluf (Mallorca). Tesis doctoral. DCT-UIB

Prensa

- Holger, W. (18 de Juny 2009) ' EN la isla aprendes a tener paciencia. *Diario de Mallorca*. Disponible a: <http://www.diariodemallorca.es/part-forana/2009/06/18/isla-aprendes-paciencia/475591.html>
- Manresa, A. (8 de setembre 2013) Una posesión gigante bajo las nubes. *El País*. Disponible a: http://ccaa.elpais.com/ccaa/2013/09/07/catalunya/1378577564_294425.html
- Manresa, A. (28 de Juny 2015). Aceitunas rotas y muchos aceites. *El País*. Disponible a: http://ccaa.elpais.com/ccaa/2015/06/28/catalunya/1435514785_571957.html
- Obrador, T. (29 de setembre 2012) Es Fangar de Son Macià en Manacor, mucho más que caminos y resuelta polémica. *Diario de Mallorca*. Disponible a: <http://www.manacornoticias.com/comunicat.php?id=4517>
- Valero, G. (11 de desembre 2010) Es fangar la gran possessió de Manacor. *Dbalears*. Disponible a: <http://dbalears.cat/actualitat/cultura/el-fangar-la-gran-possessio-de-manacor.html>

Entrevistes

Andreu Manresa, 5 maig del 2016.

Dr. Jaume Binimelis, 25 maig del 2016.

Sebastià Matamales, 14 maig del 2016.

Fonts Cartogràfiques

Cartografia de la Llei 1/1991

Dades del cadastrals cedides per © DG Catastro

MTN 25 cedit pel © Instituto Geográfico Nacional

PNOA cedit pel © Instituto Geográfico Nacional