

# Memòria del pressupost de la UIB per a l'exercici 2014

## 1. INTRODUCCIÓ

Després de quatre anys consecutius de baixades molt significatives de la transferència nominativa corrent i d'inversió de la comunitat autònoma de les Illes Balears a la Universitat de les Illes Balears, el pressupost per a l'exercici 2014 augmenta en 500.000 euros, quantitat que suposa un percentatge d'un 1%. Si bé hem d'esperar que aquesta tendència es consolidi en el pressupost de 2015 per deixar de parlar de dures retallades (recordem: 13 milions d'euros en els quatre anys passats) i per començar a parlar d'un petit augment, ens ha de fer sentir a tots amb un cert optimisme, que, tot sigui dit, ja necessitàvem amb certa urgència per seguir lluitant amb dignitat per una universitat de màxima qualitat, en la docència, en la recerca i en la transferència del coneixement.

El que ha marcat els passats pressuposts no és només el problema de la reducció de la transferència nominativa en un 21%, sinó que hi hem d'afegir la mancança de tresoreria. Volem reconèixer l'esforç que ha fet el Govern de les Illes Balears per minvar el deute pendent des de dos fronts: el primer, fent una transferència durant tot l'any 2013 superior a la que pertocava segons el pressupost, i el segon, facilitant el mecanisme de pagament a proveïdors mitjançant l'endeutament per part de la Comunitat Autònoma.

Si bé reconeixem que ens trobam davant un escenari que ens fa ser més optimistes, no podem deixar de reconèixer que els 500.000 euros d'increment cobreixen exclusivament el creixement vegetatiu de les despeses de personal del capítol 1, aspecte que fa necessari negociar percentatges d'augment més elevats per als propers exercicis, amb la finalitat de poder retornar a un finançament que ens permeti dur a terme les accions que considerem necessàries per aconseguir una universitat pública de màxima qualitat.

L'actual pressupost de 2014 s'ha fet tenint en compte tres clars objectius. El primer, quantificar cada una de les partides d'ingrés i de despesa en funció de les dades de liquidació dels pressuposts anteriors. És a dir, fer un pas endavant cap a l'elaboració d'un pressupost realista. El segon, incorporar demandes que des de ja fa un quant temps ens reclamen tant els informes d'auditoria com la Sindicatura de Comptes. I en tercer lloc, incorporar-hi el màxim de

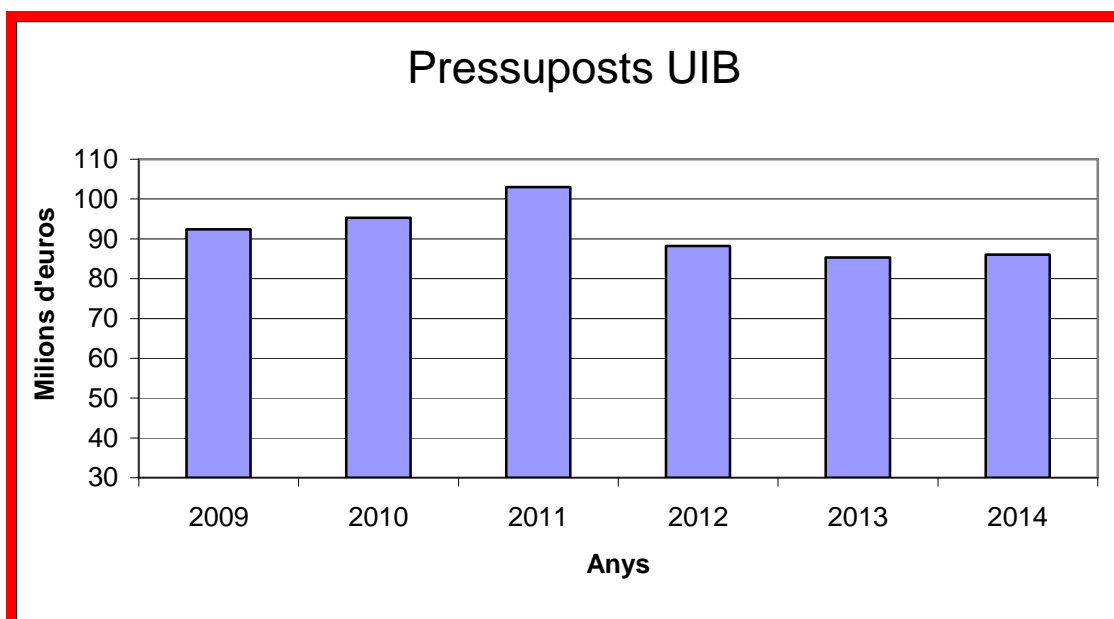
les accions que en les darreres eleccions a Rector vàrem prometre a la comunitat universitària. Si n'hi ha alguna que no ha quedat reflectida de forma adient al present pressupost, mantenim el compromís de fer-la realitat en els propers exercicis.

Examinem tot seguit les grans xifres del pressupost de la UIB per a 2014. Per tal de facilitar-ne la comprensió, presentarem les xifres arrodonides en milers d'euros, quan així sigui aconsellable.

El pressupost de la UIB per a 2014 puja a la xifra de 86.039.873,87 euros, enfront dels 85.314.653,79 euros de l'exercici anterior, fet que suposa un increment del 0,85% (725.220,08 euros més).

Pressupost total de la UIB:

86.039.873,87 euros



Com és natural, la major part de les partides existents en el pressupost de 2014 tenen continuïtat en el pressupost actual. Per tant, en aquesta memòria únicament destacarem les partides que experimenten modificacions significatives, les que apareixen per primera vegada i les que ja no hi són, o bé perquè la partida tenia una vida limitada o bé perquè ha desaparegut.

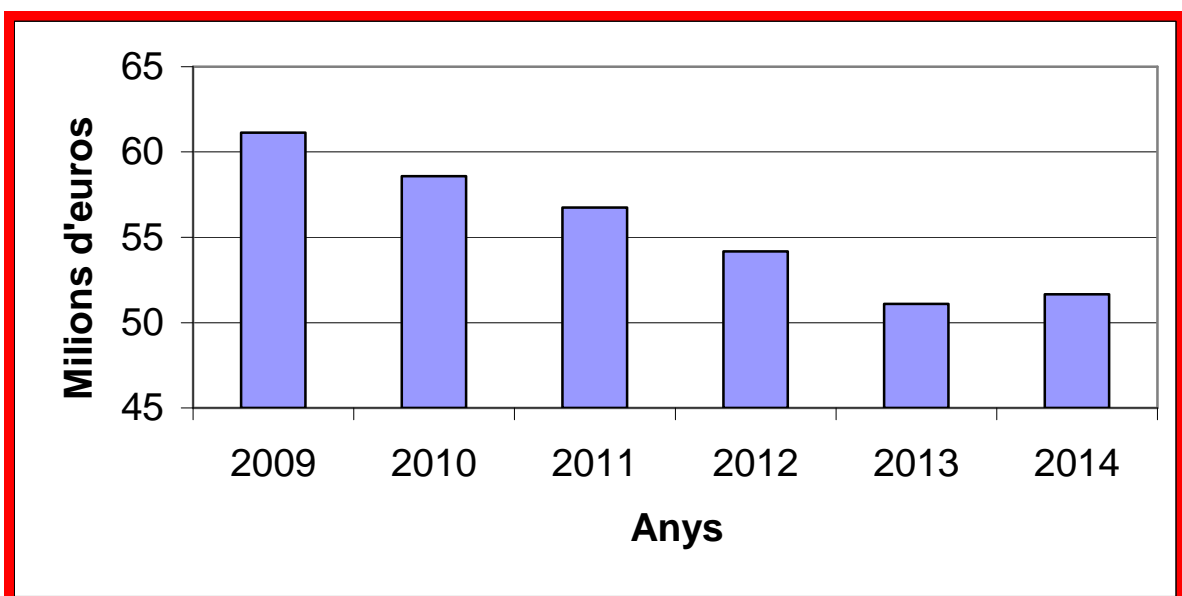
## 2. INGRESSOS

Les principals partides dels ingressos són les transferències que el Govern de les Illes Balears assigna a la Universitat per al funcionament del dia a dia, és a dir, per fer front a les despeses i inversions corrents. Són les anomenades Transferències nominatives corrents i d'inversió, que el 2014 representaran entorn del 60% dels ingressos pressupostaris totals. Per a 2014, aquestes partides són de 51.645.706 euros, quantitat que suposa un increment del 0,97% respecte a l'exercici anterior, en què se situà en 51.149.406 euros. Això són 496.300 euros més.

Transferència nominativa corrent i d'inversió:

- Quantitat total → 51.645.706 euros
- Increment → 496.300 euros
- Increment percentual → 0,97%

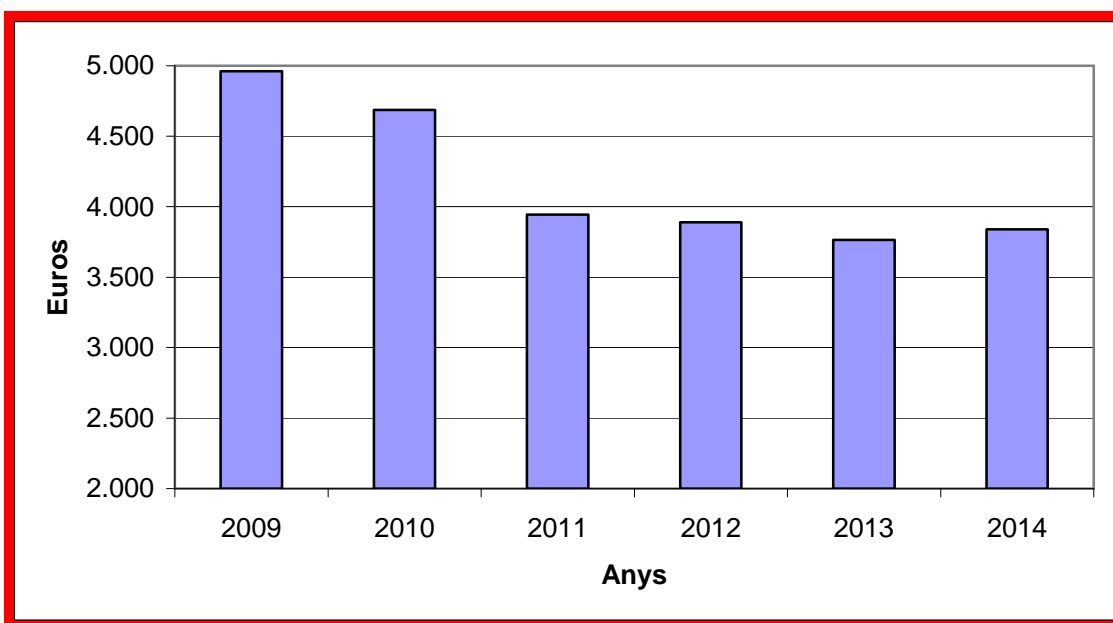
El gràfic següent mostra l'evolució d'aquest decisiu ingrés els darrers anys.



Els 13.364 estudiants prevists del curs 2013-14 situen la previsió de la transferència nominativa corrent per estudiant en 3.839 euros per a 2014.

Transferència nominativa estimada per estudiant el 2014:

- 3.839 euros



Si observam amb més perspectiva temporal l'evolució d'aquest indicador, veurem que era de 4.962 euros l'any 2009, amb un total de 12.322 alumnes, i que ha passat a 3.839 euros, amb un total de 13.364 alumnes. És a dir, el nombre d'estudiants ha augmentat en un 8,45% i la transferència nominativa corrent i d'inversió ha minvat en un 20,28%, si bé volem destacar que en el passat pressupost la transferència nominativa per estudiant era de 3.763, per la qual cosa ha augmentat un 2% el 2014, percentatge que desitjam que millori en els propers pressuposts.

Al capítol 3 hi ha pressupostat un increment dels preus públics per al curs 2014-15 d'un 3,5%, que pensam que pot ser un percentatge proper al creixement de preus en el sector educatiu. És important destacar, tot i que ho explicarem amb més detall a l'apartat de les despeses, la consolidació d'un nou ajut dirigit als alumnes que demostrin tenir problemes econòmics per afrontar l'augment dels preus públics dels tres darrers cursos acadèmics, per un import de 100.000 euros.

Al capítol 5 augmentam en 20.000 euros, un 20% més, els ingressos patrimonials prevists per interessos de comptes bancaris, a conseqüència, principalment, de la millora en els saldos mitjans disponibles en tresoreria.

Al capítol 7, Transferències de capital, destaca el ja comentat augment de la inversió nominativa procedent de la comunitat autònoma de les Illes Balears, que passa dels 50.000 euros de 2013 als 350.000 euros de 2014. Si bé l'augment és molt significatiu percentualment parlant, la xifra és absolutament insuficient per cobrir tan sols les inversions de reposició que requereixen anualment les infraestructures universitàries, tot i que cal dir que està compensada amb el compromís del Govern de finançar mitjançant fons estatutaris un 50% del cost de l'edifici en construcció Antoni Maria Alcover i Sureda.

Al mateix capítol 7, volem destacar la resposta a una petició històrica de la Sindicatura de Comptes de les Illes Balears, que suposa reconèixer com a ingrés (i també com a despesa) la cessió de crèdit corresponent a l'edifici Melchor Gaspar de Jovellanos.

### 3. DESPESES

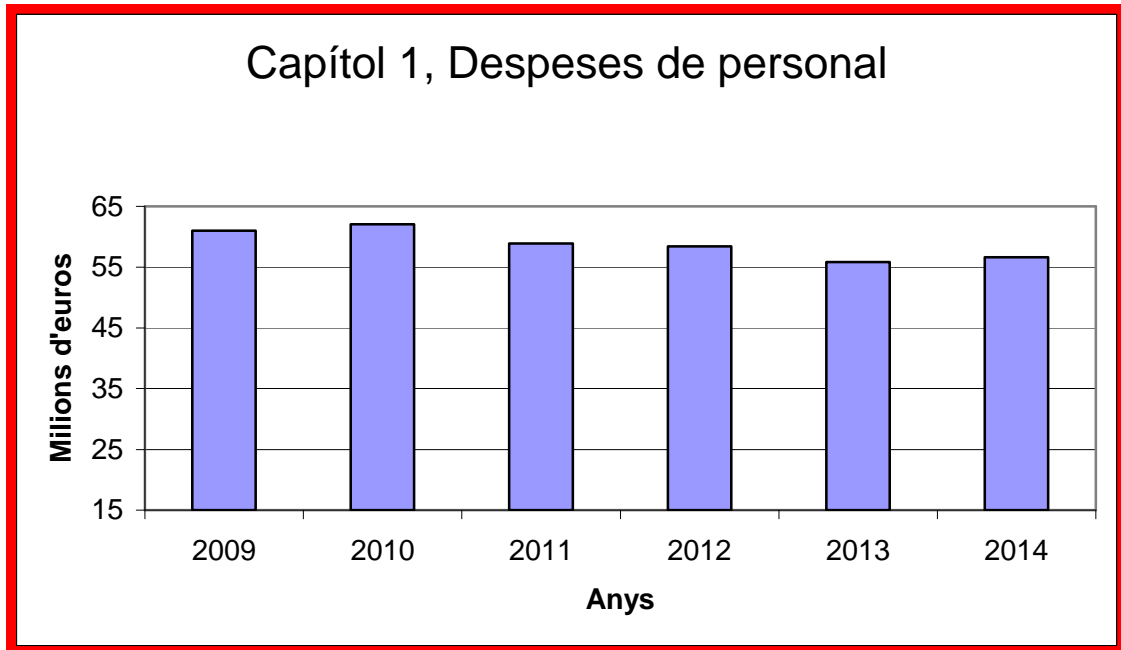
#### 3.1. Despeses de personal, capítol 1

La principal partida de despesa correspon al capítol 1, Despeses de personal, que té un pes en el conjunt del pressupost del 65,83%: són 56.642.679,42 euros. Aquesta xifra experimenta un increment respecte a l'any anterior de 763.021,60 euros, quantitat que suposa un augment de l'1,37%, que es destinaran a cobrir principalment el creixement vegetatiu del personal i determinades accions de millora del personal d'administració i serveis.

Increment del capítol 1, Despeses de personal:

- 763.021,60 euros, un 1,37% més

En xifres absolutes, la suma de les transferències nominatives corrents i d'inversió de la Conselleria d'Educació, Cultura i Universitats serà el 2014 de 51.645.706 euros. Import que se situa per davall del cost del capítol 1, que està en 56.642.679,42 euros.



Despesa de personal docent i investigador:

Al marge del creixement vegetatiu (nous triennis, quinquennis i sexennis), la despesa de PDI tindrà un petit increment per a la implantació de la doble titulació d'ADE-Dret. Pel que fa a la resta de titulacions, està previst mantenir la plantilla actual sense reduccions de manera global. Això vol dir que no seran necessaris ajustaments que produeixin una disminució de la plantilla global ocupada de PDI, però sí podrà ser necessari, en el marc de la definició d'una política de professorat sostenible, que s'hagi de fer una redistribució de recursos entre els diferents departaments de la UIB. Finalment, tal com succeí l'exercici anterior, hi haurà un ajustament en el pressupost amb un percentatge d'estalvi corresponent a places vacants, serveis especials, estalvis per incapacitats temporals i permisos o llicències no retribuïts.

Despesa de personal d'administració i serveis:

Quant al personal d'administració i serveis volem destacar la tasca ja iniciada dins l'any 2013 amb el recentment aprovat <<informe sobre innovacions de la gestió i l'organització administrativa de la UIB>>, document elaborat per la Comissió Assessora de Recursos Humans –CARHU- i que ha comptat amb la col·laboració de la majoria del PAS, ja sigui a través de l'enquesta que es va fer durant

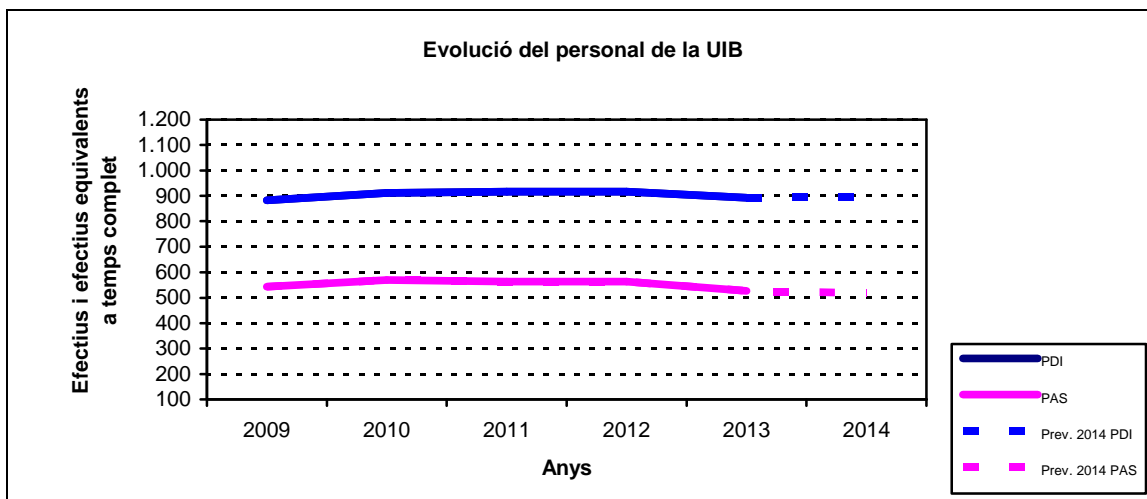
el setembre o amb la participació en els grups de discussió de temàtica diversa. Aquest document ens ha de permetre definir millor la política de recursos humans en aquest col·lectiu i ajustar-la millor a les necessitats reals de la UIB, en un context en el que, a pesar del petit canvi de tendència, encara és d'enorme dificultat.

De fet, més enllà de les modificacions puntuals en el catàleg i en la plantilla del PAS proposades per a 2014, en el pressupost adjunt ja hi trobam qualche mesura positiva, petita, és cert, però molt important pel que suposa de tall en la tendència negativa i de retallades que havíem patit els darrers anys. En concret, es destina la quantitat de 55.000 euros a diferents promocions del PAS, mesura llargament reivindicada i que ha quedat reflectida a l'informe esmentat com una de les carències més sentides del PAS.

Aquest import destinat a promocions es repartirà entre col·lectius i grups, d'acord amb la Junta de PAS, durant el primer semestre de 2014, època en la qual també s'ha de negociar i aprovar l'Acord normatiu que ha de permetre regular aquestes promocions. Durant el segon semestre de 2014 ja poden convocar-se i tenir lloc aquestes promocions.

Una altra mesura positiva reflectida en aquest pressupost és la recuperació de la política d'homogeneïtzació de les places que es varen crear per Acord normatiu 8281/2007, de 17 de desembre, i que passaren de contractes laborals a funcionaris interins segons l'Acord executiu 8297, de 18 de desembre. Per a l'any 2014, i després de dos anys de congelació d'aquest procés, aquestes places recuperaran el 50 per cent de la diferència de retribucions.

Tot plegat suposa unes mesures modestes, que no resolen tots els problemes, però que sí que comencen a pal·liar-los i que, contextualitzades en l'època de dificultats que vivim, suposen una alegria i una primera passa en la consecució dels objectius que ens hem marcat per al personal d'administració i serveis.



### 3.2. Despeses en béns corrents i de serveis, capítol 2. Transferències corrents, capítol 4. Inversions reals, capítol 6

El capítol 2, Despeses en béns corrents i de serveis, sofreix una pujada mitjana de l'1,88%. Queda augmentat en 200.538,14 euros i se situa en un total de 10.866.687,30 euros.

Per a l'anàlisi de cadascuna de les partides, hom pot observar que la majoria es mantenen o incrementen en relació amb l'exercici anterior, i que minven tan sols les que, una vegada analitzades les necessitats de despesa, hem pogut comprovar que queden amb una quantitat suficient.

Les despeses de representació assignades als membres del Consell de Direcció es mantenen respecte al pressupost de l'any anterior, tot i que volem destacar que la reducció acumulada els darrers cinc anys és del 75%.

La partida destinada a l'ajut a l'assistència a congressos i estades de treball augmenta en un 11,11%, si bé encara queda lluny de la quantitat que hi destinàvem anys enrere i que esperam poder incrementar en els futurs exercicis.

La partida destinada a seus universitàries ha augmentat en 4.500 euros, percentualment un 30%, i té com a objectiu donar resposta a



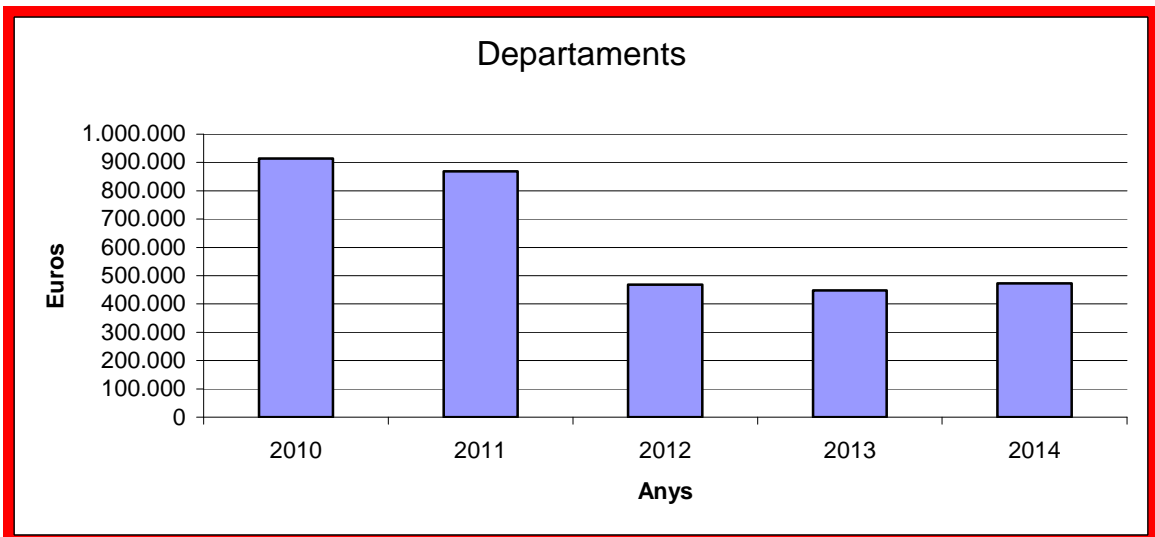
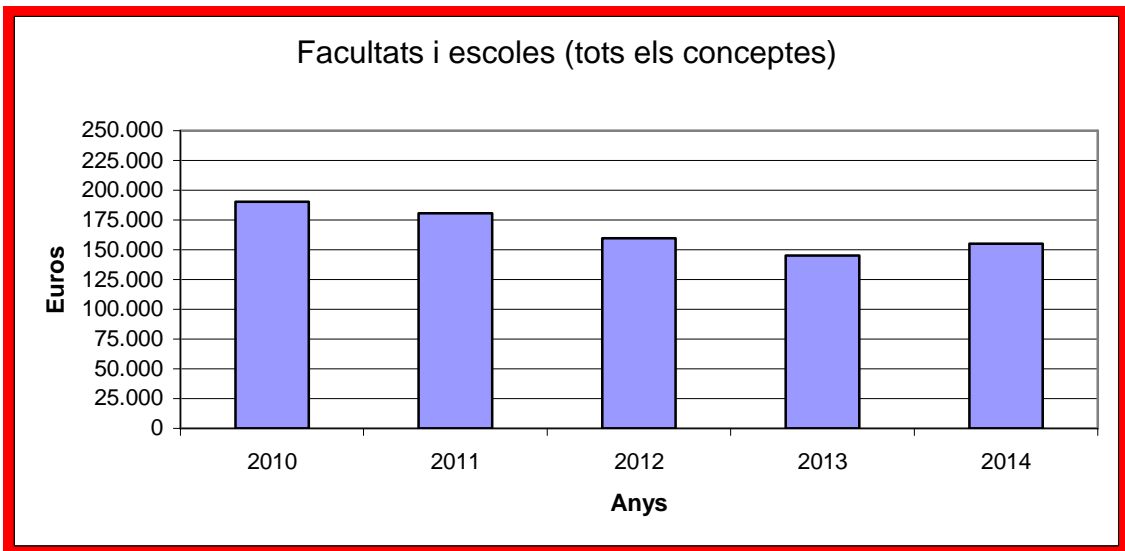
una demanda històrica que és poder millorar la coordinació de les seus amb les facultats que hi tenen estudis.

Les partides destinades a projecció cultural i al Servei d'Activitats Culturals també experimenten de forma conjunta un augment del 21,6%: es passa de 60.000 euros a un total de 73.000 euros.

La partida més important, Manteniment integral del campus i despeses generals, disminueix en 106.000 euros i passa dels 6.400.154,22 per a 2013 a 6.294.154,22 el 2014. Representa el 58% de la despesa del capítol 2 i cobreix conceptes com els subministraments ordinaris d'energia, aigua, telecomunicacions, neteja, seguretat i altres despeses generals de funcionament. Aquesta reducció és conseqüència de les actuacions d'ajust fetes al llarg de 2013, dels diferents contractes de manteniment, neteja i especialment telefonia.

També ha augmentat el pressupost assignat al Secretariat Tècnic d'Accés a la Universitat, que passa de 190.000 el 2013 a 200.000 el 2014, quantitat que suposa un increment del 5,26%.

Les assignacions als departaments i a facultats i escoles experimenten un augment del 5,35% i el 6,9%, respectivament, d'aquest capítol 2. Recordem que a l'exercici anterior les retallades d'aquestes dues partides varen ser del 45% i del 26% respectivament, aspecte que ens obliga a mantenir el compromís de seguir incrementant aquestes dues partides els propers anys, especialment en el cas dels departaments. Els gràfics següents mostren l'evolució dels darrers anys.



Del capítol 4 volem destacar, tal com hem apuntat anteriorment, la consolidació de les denominades beques socials UIB, valorada amb 100.000 euros, enfront dels 25.000 euros que teníem pressupostats el 2013. La Universitat de les Illes Balears, conscient de les dificultats econòmiques en què es troba la societat, amb aquesta partida vol ajudar determinats alumnes que es trobin en dificultats per assumir l'increment de preus públics de la matrícula dels tres darrers exercicis. Pensam que és una acció de responsabilitat social que la UIB te l'obligació de fer, amb independència de les retallades acumulades durant els darrers exercicis.

Quant a les partides del capítol 6, cal destacar els 30.000 euros corresponents al projecte de comptabilitat analítica, els 20.000 euros corresponents a l'Oficina Universitària de Suport a Persones amb Necessitats Especials i els 100.000 euros derivats dels conveni amb CaixaBank, distribuïts en ajuts a la recerca, contractes predoctorals i agenda UIB. Volem destacar també els 40.000 euros destinats al projecte d'administració electrònica i els 38.985 euros destinats a projectes de l'Oficina d'Universitat Saludable i Sostenible, que inclou la partida que tenia el 2013 l'Oficina de Gestió Ambiental i Sostenibilitat. Una altra partida nova del pressupost de 2014 és el projecte Smart UIB, dotat amb 5.000 euros, que tenen com a finalitat dur a terme accions que possibilitin millorar les bosses d'ineficiència i convertir-se alhora en una font d'ingressos futura, tot emmarcat dins la promesa electoral de millorar un dels objectius clau de la Universitat, la transferència del coneixement.

#### 4. CONCLUSIÓ

L'augment de l'1% en les transferències nominatives i d'inversió procedents de la comunitat autònoma de les Illes Balears suposa rebre aproximadament 0,5 milions d'euros el 2014. Recordem que el 2010 la disminució fou del 4,4% (2,84 milions d'euros menys), que el 2011 la disminució fou del 7,5% (4,65 milions d'euros), que el 2012 la disminució fou del 5,4% (3,09 milions d'euros) i que el 2013 la disminució fou del 5,7% (3,00 milions d'euros). L'ajust pressupostari assumit amb molta dificultat dels darrers anys sumava 13,69 milions d'euros, un 21% menys que el 2009, aspecte que ens fa valorar encara molt més l'augment de l'1% per a 2014, més que per la quantitat, pel canvi de tendència de constants retallades, que havien obligat a la Universitat de les Illes Balears a haver d'afrontar durs ajuts.

En resum, diguem que el pressupost de 2014 es concreta en petits augments en els capítols 1 i 2, de personal i de despeses corrents respectivament, aspecte que, per l'altra banda, permet un increment raonable dels preus públics del capítol 3 d'ingressos, compensat per les beques socials UIB, que permetrà que els alumnes amb menys recursos puguin rebre un ajut que cobrirà l'increment de les matrícules dels tres darrers anys, sempre que compleixin una sèrie de condicions acadèmiques.

Estam convençuts que, amb totes les seves mancances i limitacions, el pressupost de la UIB per a 2014 permetrà a la nostra institució complir dignament amb les seves responsabilitats en un context d'esperança que el canvi de tendència es mantindrà els propers anys, i en conseqüència podrem millorar progressivament el finançament rebut del Govern de les Illes Balears, com hem explicat anteriorment, durament castigat al llarg dels quatre exercicis anteriors.

Estam segurs que tots els òrgans de direcció i tota la comunitat universitària continuarem fent feina amb l'empenta, la imaginació i la dedicació necessàries per superar els reptes als quals ens enfrontam i construir una universitat més gran i més bona.

David Pons  
Vicerector d'Economia i Infraestructures